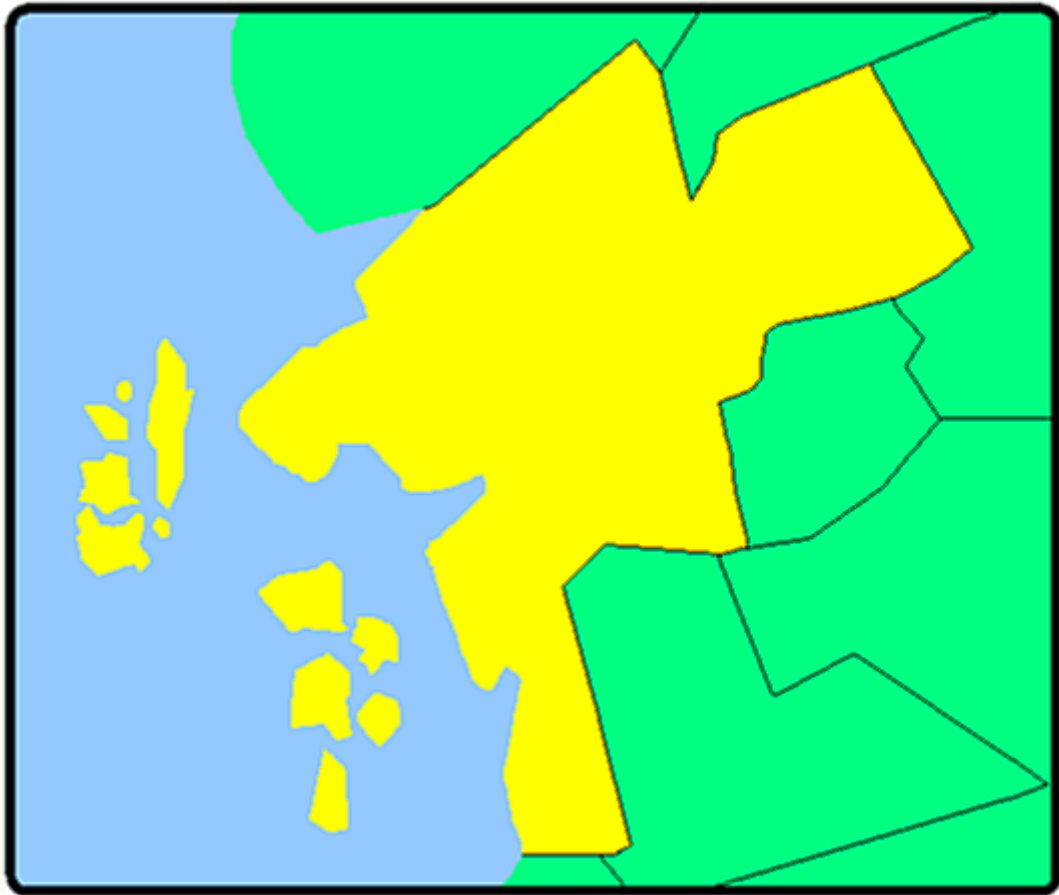


# Studenttrender



2000-2005

Mathias A. Färdigh

**SOM-INSTITUTET**

*samhälle opinion massmedia*

GÖTEBORGS UNIVERSITET

# **INNEHÅLL**

---

## **Samhällsvetenskapliga fakultetens studentundersökning 2005**

<b>Demografitrender</b>	<b>Figur 1-5</b>
<b>Bakgrundstrender</b>	<b>Figur 6-9</b>
<b>Universitetsstudietrender</b>	<b>Figur 10-20</b>
<b>Trender i bedömning av studier</b>	<b>Figur 21-47</b>
<b>Trender i bedömning av Göteborg som studentstad</b>	<b>Figur 48-55</b>
<b>Trender i nyhetskonsumtion och opinion</b>	<b>Figur 56-60</b>
<b>Bilaga</b>	

# Samhällsvetenskapliga fakultetens studentundersökning 2005

År 2005 utgör det femte året som SOM-institutet genomfört samhällsvetenskapliga fakultetens studentundersökning bland studenter på samtliga kurser och program på grundkursnivå vid den samhällsvetenskapliga fakulteten, Göteborgs universitet. 2005 års undersökning är också den fjärde i ordningen som även omfattar samtliga studenter som läser kurser och program på fördjupningsnivå vid fakulteten. Sedan 1993 har dock SOM-institutet genomfört en frågeundersökning bland studenter på grundkursnivå på förvaltningshögskolan, institutionen för journalistik och masskommunikation samt statsvetenskapliga institutionen. 2005 års Student-SOM undersökning utgör därmed den tolfte i ordningen sedan starten 1993.<sup>1</sup> Samhällsvetenskapliga fakulteten är, liksom vid 2000, 2001, 2002 och 2003 års studentundersökning, uppdragsgivare för undersökningen som genomförs i SOM-institutets regi.<sup>2</sup>

2005 års undersökning har, precis som vid senaste undersökningen 2003, genomförts i form av en postenkät. Tidigare år har enkäterna delats ut på eller i anslutning till schemalagd undervisning. För att omfattas av Student-SOM-undersökningen måste kursen eller programmet som studenten studerar på omfatta minst 20 poäng på hel- eller halvfart. Det bör även noteras att studenten som inte tagit något poäng under den aktuella terminen har exkluderats från undersökningen. Studenter vid nio institutioner och sammanlagt 51 olika kurser och program har varit aktuella för undersökningen.

Definitionen av populationen är således alla registrerade studenter på ovan angivna kurser och program. Det totala antalet registrerade studenter på de för undersökningen aktuella kurserna och programmen är 2356 stycken. Av dessa har 311 studenter exkluderats eftersom de inte tagit någon poäng den aktuella terminen. Efter denna exkludering är det totala antalet studenter 2045 stycken. Av dem var 1366 stycken registrerade på en grundkurs eller första terminen på ett program och 679 stycken var registrerade på en fördjupningskurs eller sista året på ett program.

Till skillnad från senaste årens undersökningar där två olika formulär använts, har istället ett och samma formulär varit aktuellt för både nybörjar- och fördjupningsstudenter i 2005 års undersökning. Argumentet till att de föregående åren använda två olika formulär har varit att det finns frågor som inte är relevanta att ställa till båda studentgrupperna. En majoritet av frågorna har dock varit desamma för de båda formuläerna i tidigare års undersökningar och i 2005 års undersökning har beslutet att använda ett och samma formulär till samtliga studenter slagit väl ut.

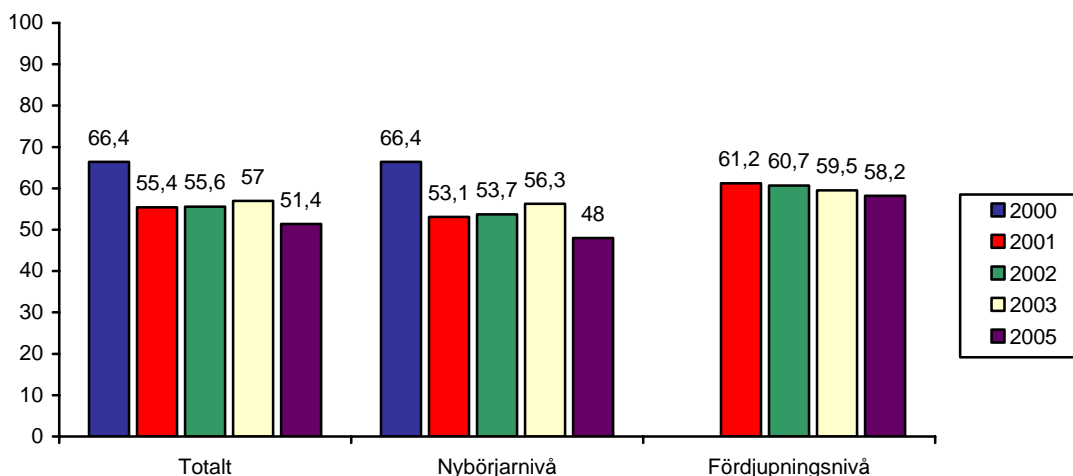
Undersökningen genomfördes i samarbete med Kinnmark Information AB. Arbetet var upplagt så att Kinnmark ombesörjde utskick av formulär, påminnelser samt datauppläggning. Enkätsvaren har lästs av optisk med hjälp av en scanner. SOM-institutet har stått för urvalsförandet, framtagning av frågeformulär och annat material som skickats ut samt kodning av öppna svar och iordningställande av sammanslagen datamängd. Enkäterna skickades ut den 11 november 2005, en påminnelse med ny enkät skickade ut den 6 december och fältarbetet avslutades den 16 januari 2006. Svarsfrekvensen för årets undersökning framgår av figuren nedan, som också möjliggör en jämförelse med 2000-2005 års undersökningar.

---

<sup>1</sup> För en översikt av undersökningsresultaten 1993-2000, se Pettersson, Maria (2001a) Från nittonhundratall till tvåtusental. Trender i studentopinionen. Arbetsrapport nr 3. SOM-institutet, Göteborgs universitet.

<sup>2</sup> 2004 genomfördes ingen studentundersökning vid Samhällsvetenskapliga fakulteten.

**Figur 1 Svansfrekvens Student-SOM 2000-2005, jämförelse mellan studenter på nybörjar- och fördjupningsnivå (procent)**



Den totala svansfrekvensen för 2005 års studentundersökning hamnade på en lägre nivå än tidigare årens undersökningar. Det finns flera förklaringar till denna relativt låga svansfrekvens. En är att 2005 års undersökning olyckligtvis krockade med den enkätundersökning som Haga Studentkår genomförde vid Samhällsvetenskapliga fakulteten i mitten av oktober 2005.<sup>3</sup> Studenterna hade redan svarat på frågor rörande utbildning och studiesituation vid Samhällsvetenskapliga fakulteten när Student-SOM 2005 väl skickades ut. Detta var något vi även kunde se i 2003 års studentundersökning, när denna samkördes med STUG-projektet. Bland de studenter som läste fristående kurs på samhällsvetenskapliga fakulteten hösten 2003, och således fick studentenkäten samtidigt som de fick en enkät från STUG-projektet var svansfrekvensen betydligt lägre än bland programstudenter som endast fick studentenkäten.

En möjlig förklaring till den stora skillnaden i svansfrekvens mellan nybörjar- och fördjupningsstudenter är att studenterna på fördjupningsnivå har haft betydligt längre tid på sig att bilda sig en uppfattning om hur det är att vara student vid samhällsvetenskapliga fakulteten. De har ett större intresse för studentfrågor vilket i förlängningen även leder till en starkare vilja att uttala sin åsikt och att påverka sin och andra studenters situation.

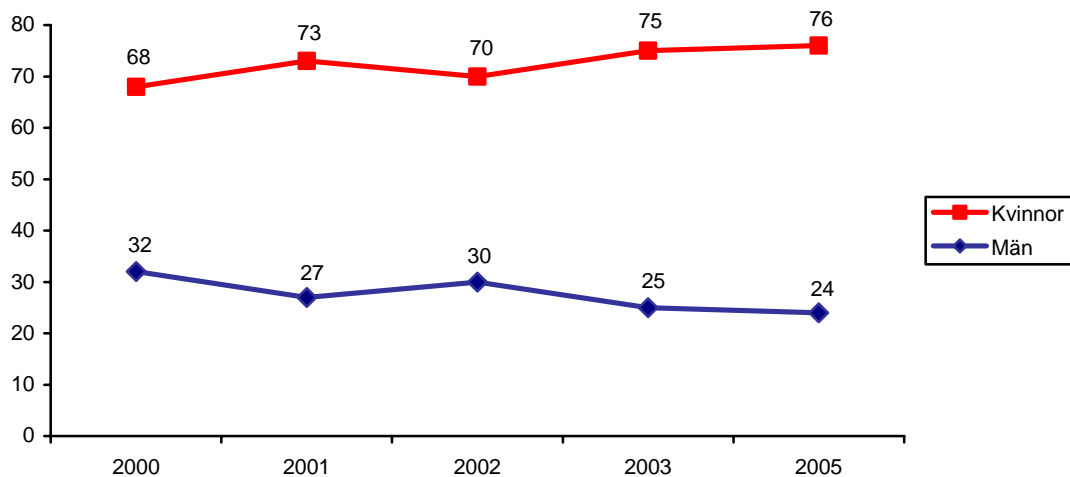
En svansfrekvens som i nybörjarstudenternas fall inte når över hälften innebär problem för resultatens generaliserbarhet. Men i och med att urvalet till student-SOM är ett totalurval av samtliga registrerade studenter och inte ett obundet slumpmässigt urval som annars är det vanliga urvalsförfarandet i större undersökningar innebär detta att svansfrekvensen fortfarande utgör en god grund för uttalanden om gruppen som sådan.

<sup>3</sup> Haga Studentkår skickade ut 995 enkäter till studenter på Förvaltningsprogrammet - termin 2, 4 och 7, Institutionen för journalistik och masskommunikation - termin 1, 3 och 5, Institutionen för socialt arbete - termin 2, 4 och 6 samt Sociologiska institutionen - termin 2, 4 och 6 ([www.hs.gu.se](http://www.hs.gu.se)).



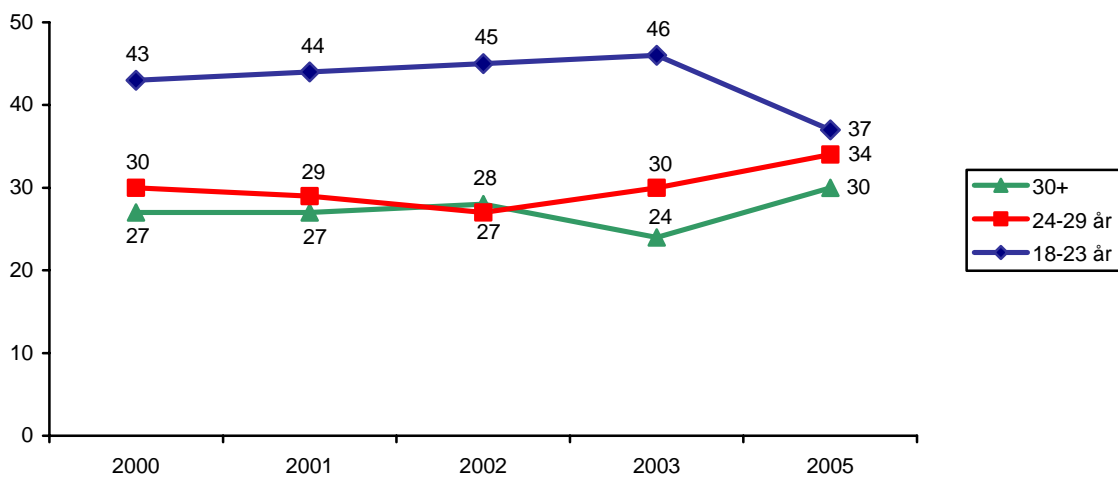
# Demografitrender

**Figur 1** Kön bland nybörjarstudenter (procent)



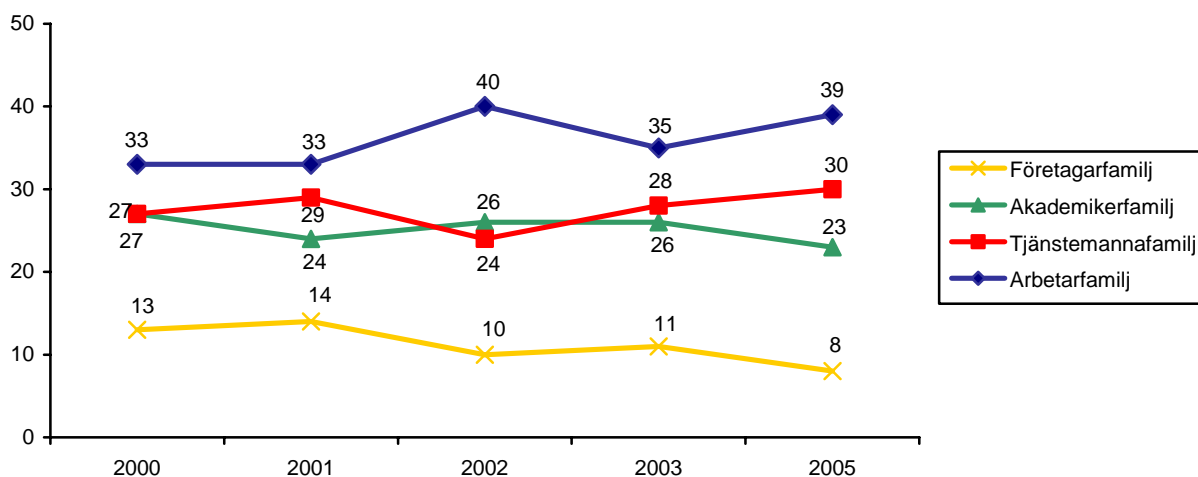
**Fråga:** "Är du kvinna eller man?" Två svarsalternativ: "Kvinna"; "Man".

**Figur 2** Ålder bland nybörjarstudenter (procent)



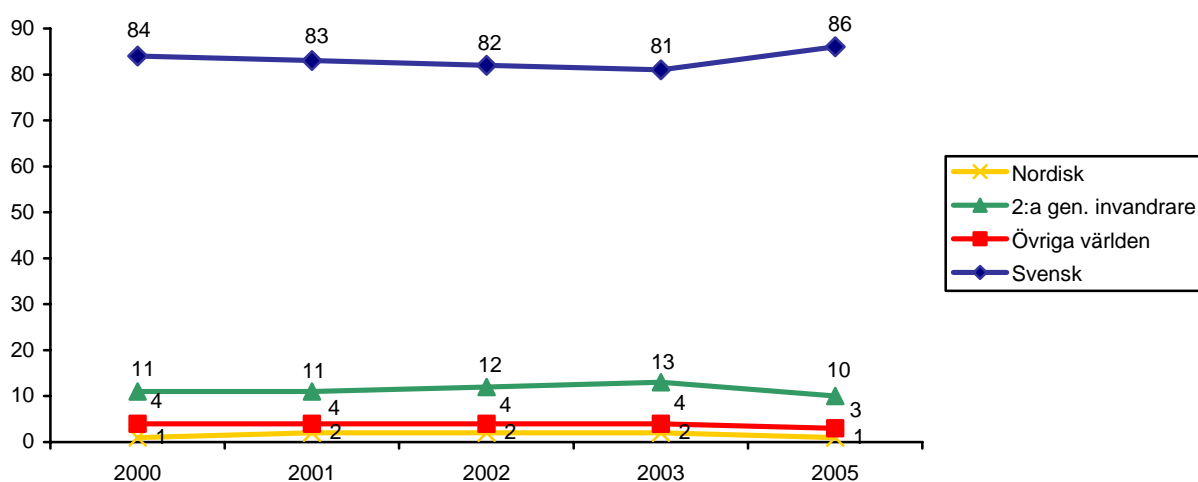
**Fråga:** "Vilket år är du född?"

**Figur 3 Social position bland nybörjarstudenter (procent)**



**Fråga:** "Om du skulle beskriva det hem du växte upp i, vilket av nedanstående alternativ stämmer då bäst?"  
**Kommentar:** Fem svarsalternativ: "Arbetarhem"; "Jordbrukarhem"; "Företagarhem"; "Tjänstemannahem" samt "Högre tjänstemanna/akademikerhem". Alternativen Jordbrukar- och arbetarhem har slagits ihop till ett värde.

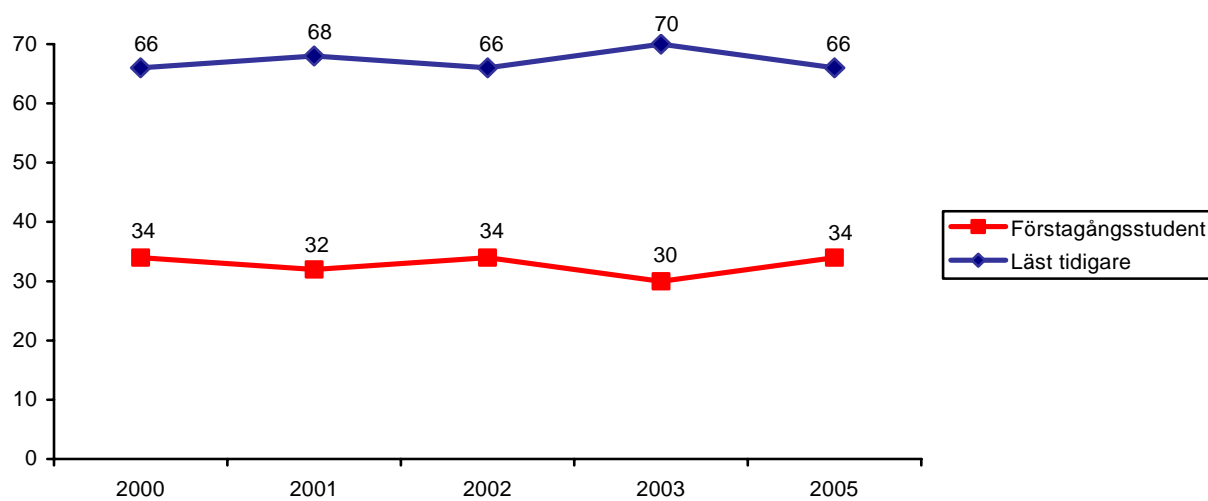
**Figur 4 Etnicitet bland nybörjarstudenter (procent)**



**Fråga:** "Var någonstans har du respektive din far och din mor huvudsakligen vuxit upp?"  
**Kommentar:** Svensk = uppvuxen i Sverige med svenska föräldrar, 2:a generationens invandrare = uppvuxen i Sverige med minst en utländsk förälder, Nordisk= uppvuxen i övriga Norden, Övriga världen = uppvuxen i övriga världen.



**Figur 5 Tidigare studier bland nybörjarstudenter (procent)**

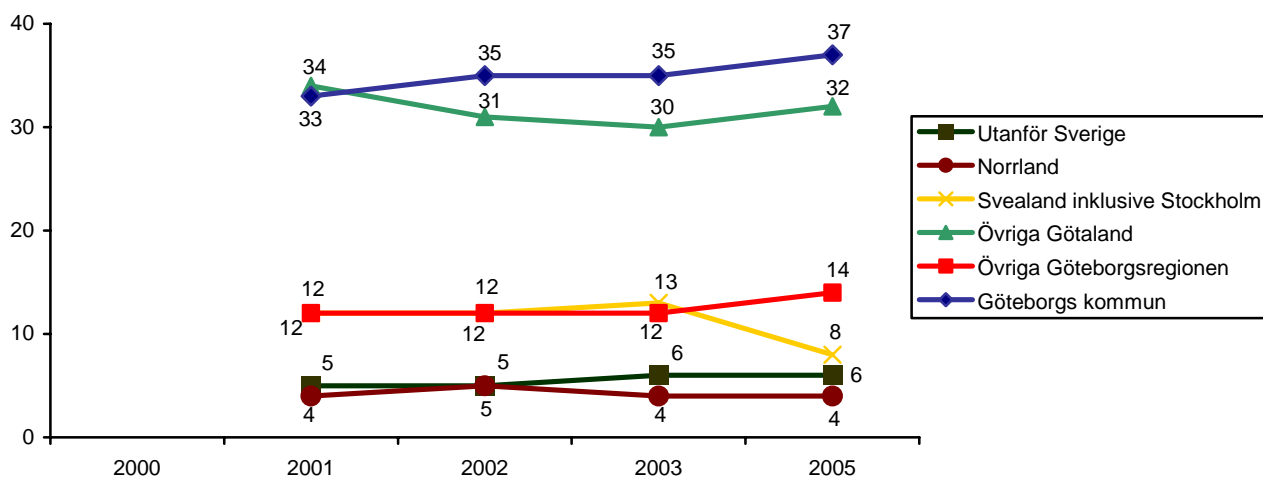


**Fråga:** "Har du tidigare bedrivit universitets-/högskolestudier, dvs. före innevarande termin?"

**Kommentar:** Tre svarsalternativ: "Nej"; "Ja, vid Göteborgs universitet" samt "Ja, vid annat universitet/högskola".

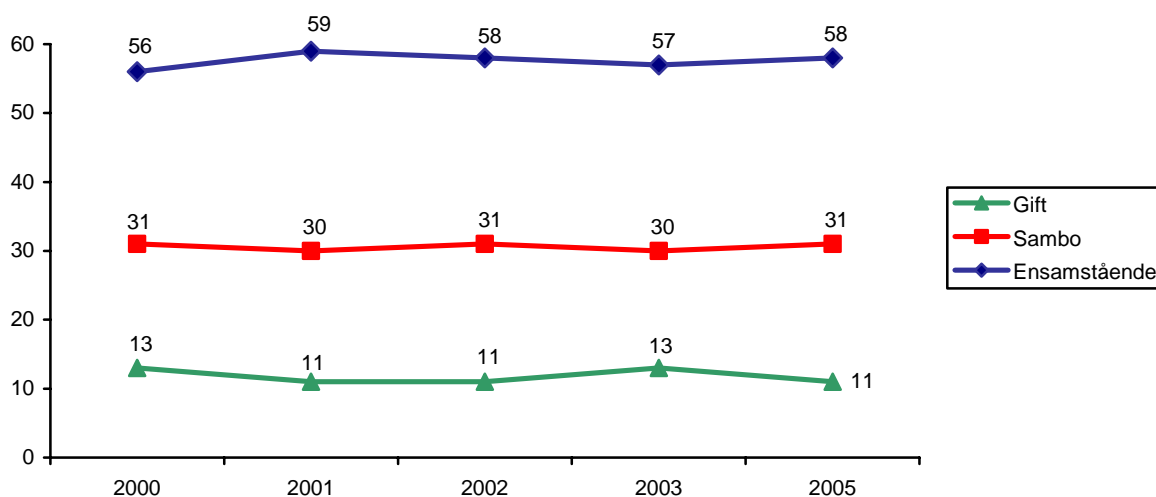
# Bakgrundstrender

**Figur 6 Geografisk rekrytering bland nybörjarstudenter (procent)**



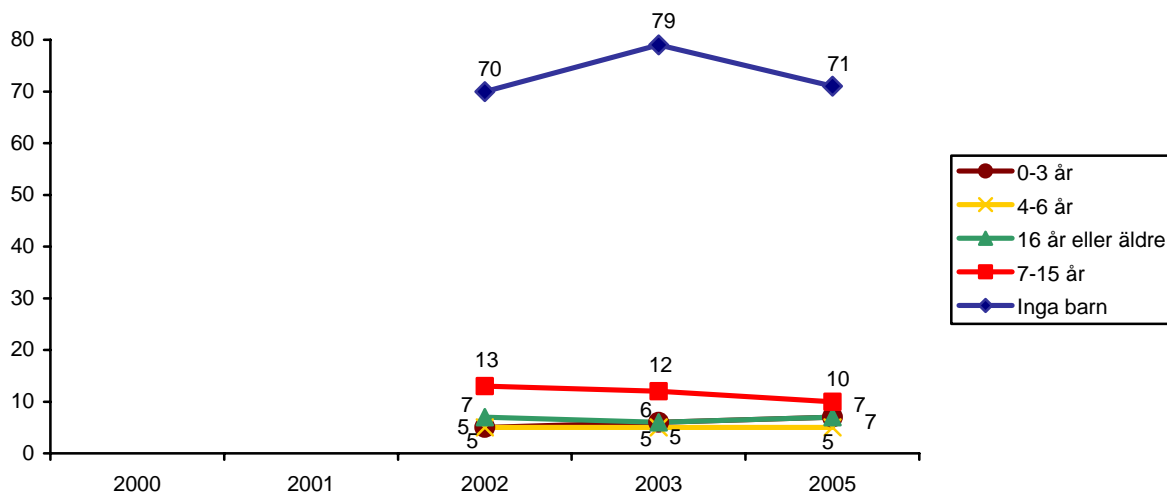
**Fråga:** "Var bodde du innan du började studera vid Göteborgs universitet?"  
**Kommentar:** Elva svarsalternativ: "Göteborgs kommun"; "Övriga Göteborgsregionen"; "Sjuhärad"; "Skaraborg"; "Fyrbodal (Fyrstadsområdet, Norra Bohuslän och Dalsland)"; "Norra Halland (t ex. Kungälv)"; "Övriga Halland"; "Övriga Götaland"; "Svealand inklusive Stockholm"; "Norrland" samt "Utanför Sverige". Kategorin Övriga Götaland är en sammanslagning av dem som svarat att de flyttat från Sjuhärad, Skaraborg, Fyrbodal, Norra Halland, Övriga Halland eller Övriga Götaland.

**Figur 7 Civilstånd bland nybörjarstudenter (procent)**



**Fråga:** "Vilket är ditt civilstånd?"  
**Kommentar:** Fyra svarsalternativ: "Ensamstående"; "Sambo"; "Gift" samt "Änka/änkling".

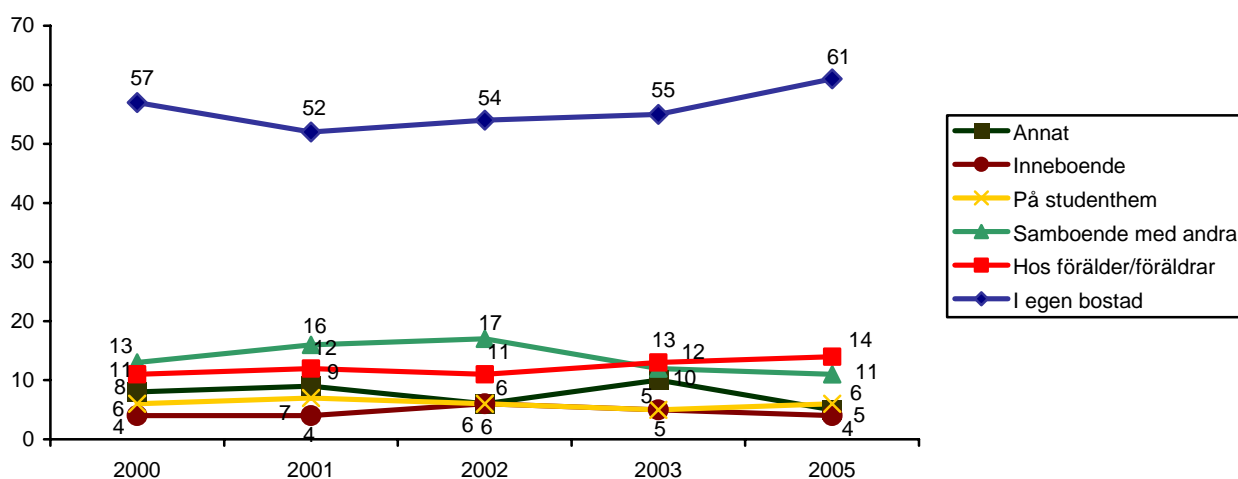
**Figur 8 Barn bland nybörjarstudenter (procent)**



**Fråga:** "Hur ser ditt hushåll ut? Jag bor med/delar regelbundet mitt hushåll med." "Om du regelbundet delar ditt hushåll med barn, hur många är de och i vilka åldrar är de?"

**Kommentar:** Första delen har tre svarsalternativ: "En vuxen"; "Flera vuxna" samt "Ett eller flera barn". Andra delen har fem svarsalternativ varav ett alternativ är öppet: "Antal barn"; "0-3 år"; "4-6 år"; "7-15 år" samt "16 år eller äldre". Utformningen av frågan har varierat i de fem årens undersökningar vilket innebär att direkt jämförelse ej kan göras. Således redovisas endast resultaten från de tre senaste undersökningarna.

**Figur 9 Boende bland nybörjarstudenter (procent)**



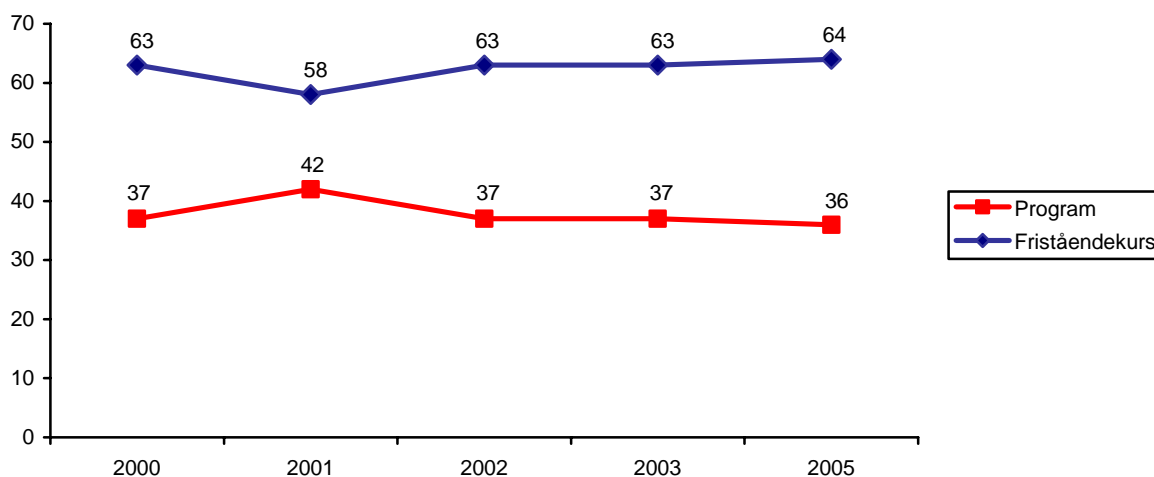
**Fråga:** "Hur bor du för närvarande?"

**Kommentar:** Sex svarsalternativ: "Hos förälder/föräldrar"; "På studenthem"; "Inneboende"; "Samboende med andra/kollektiv"; "I egen bostad" samt "Annat boende".



# Universitetsstudie- trender

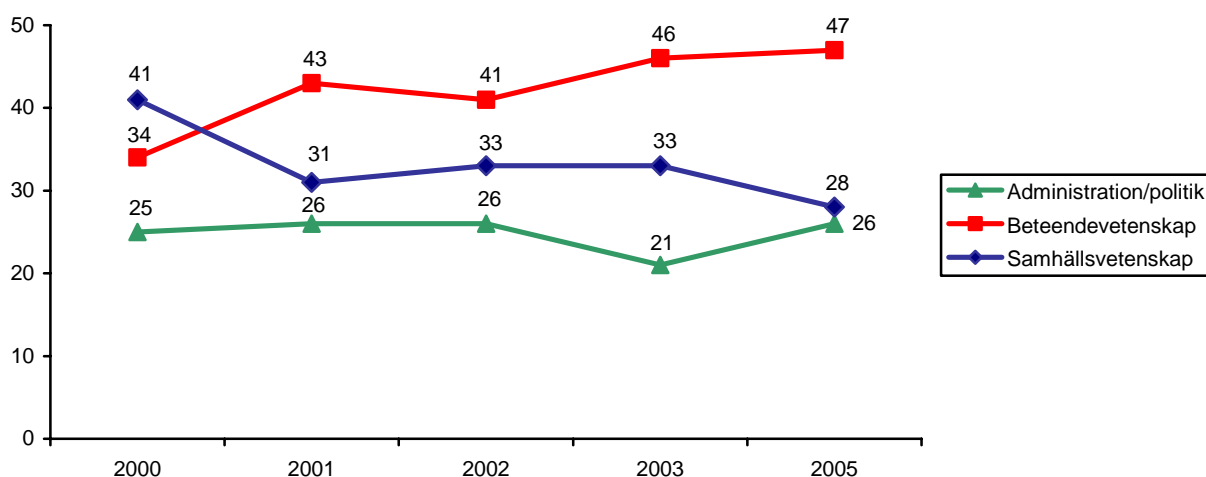
**Figur 10 Nybörjarstudenter som läser på kurs/program (procent)**



**Fråga:** "Om du läser fristående kurs: Går kursen på hel- eller halvfart?" "Om du läser program: Vilken termin läser du höstterminen 2005?"

**Kommentar:** Är en sammanslagning av två frågor som tillsammans fångar upp huruvida studenten läser fristående kurs eller program. Första delen har två svarsalternativ: "Helfart" eller "Halvfart". Andra delen har fem svarsalternativ: "Termin 1-2"; "Termin 3-4"; "Termin 5-6"; "Termin 7-8" samt "Termin 9-10".

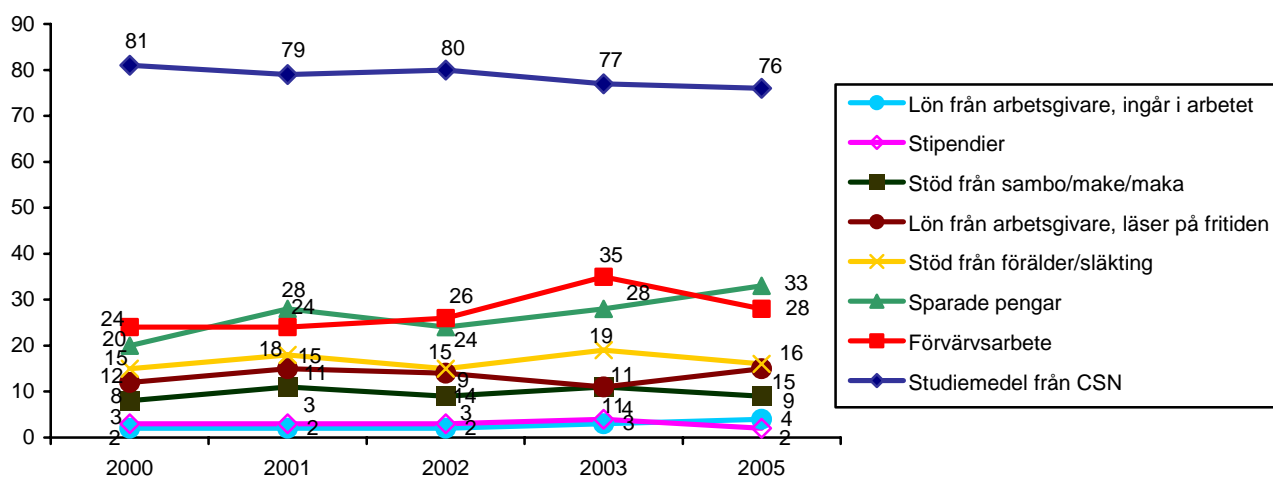
**Figur 11 Inriktning bland nybörjarstudenter (procent)**



**Fråga:** "Vilken fristående kurs/vilket program läser du under höstterminen 2005? Om du läser flera kurser/program, skriv den du anser vara din huvudkurs".

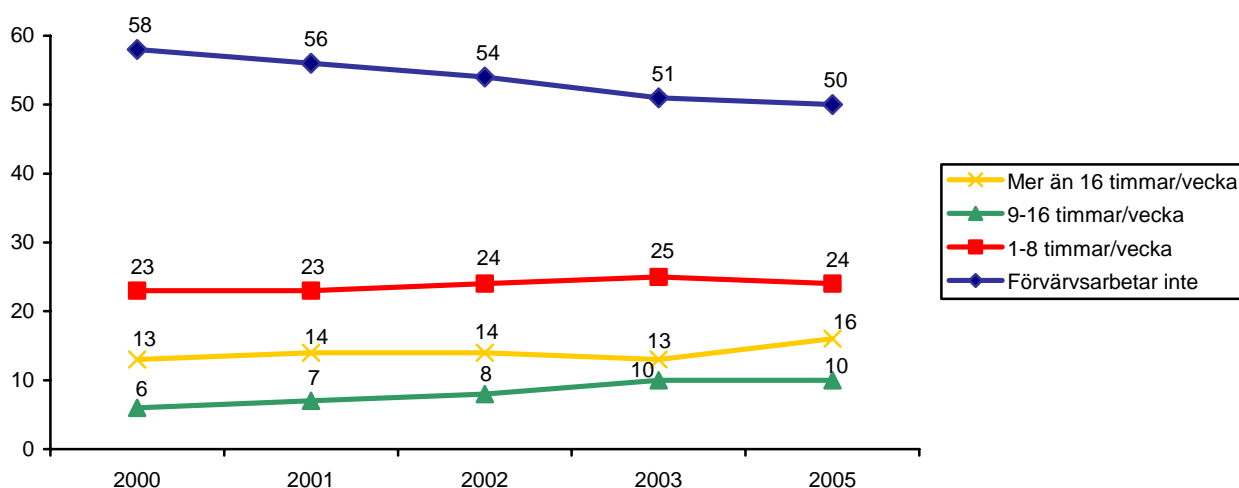
**Kommentar:** *Beteendevetenskap:* Arbets- & organisationspsykologi, Barn- & ungdomspsykologi, Funktionshinder: Psykologiska perspektiv, Gerontologi, Programmet för Personal & arbetslivsfrågor, Psykologi, Psykologiprogrammet, Socialpsykologi, Sociologi, Programmet för socialomsorg och socialpedagogik samt Socionomprogrammet *Samhällsvetenskap:* Afrikakunskap, Asienstudier, Humanekologi, Internationella relationer, Medie- och kommunikationsvetenskap, Socialantropologi, Utveckling & internationellt samarbete, Östeuropakunskap samt Journalistprogrammet *Administration/Politik:* Samhällskunskap, Statsvetenskap, Europaprogrammet, Administrativ teknik, Förvaltningsprogrammet samt Hälso- & sjukvårdsadministration.

**Figur 12 Studiefinansiering bland nybörjarstudenter (procent)**



**Fråga:** "Hur finansierar du studierna under höstterminen 2005?"  
**Kommentar:** Åtta svarsalternativ: "Studiemedel från CSN"; "Sparade pengar"; "Förvärvsarbete"; "Stöd från sambo/make/maka"; "Stöd från förälder/släkting"; "Stipendier"; "Lön från arbete (studierna ingår i arbetet)" samt "Lön från arbete, läser på fritiden". Flera alternativ kan anges, varför de olika procentalen inte summerar till 100 procent.

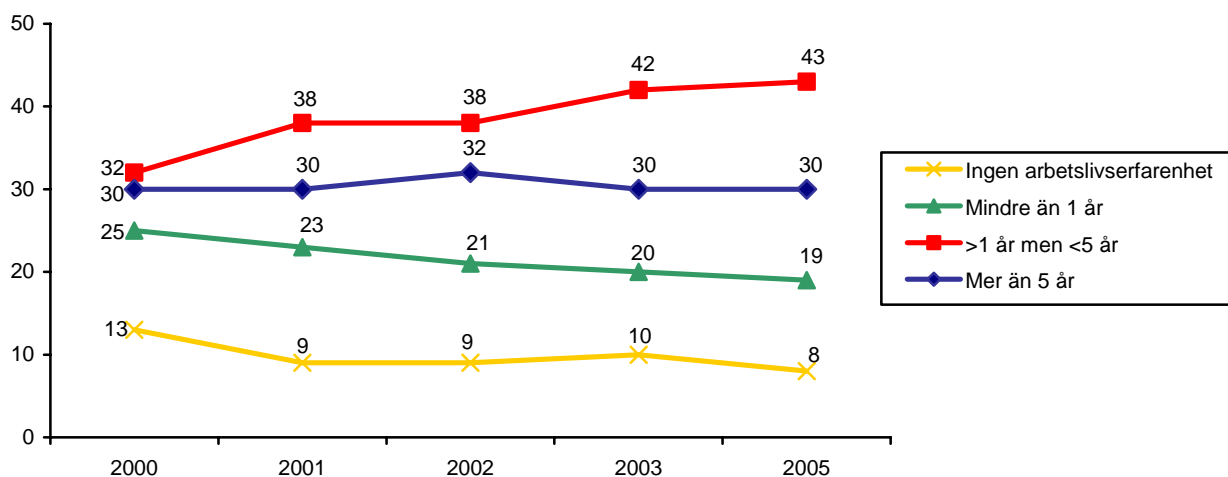
**Figur 13 Förvärvsarbete bland nybörjarstudenter (procent)**



**Fråga:** "Förvärvsarbetar du under höstterminen 2005?"  
**Kommentar:** Fyra svarsalternativ: "Ja", "1-8 timmar/vecka"; "Ja, 9-16 timmar/vecka"; "Ja, mer än 16 timmar/vecka" samt "Nej".

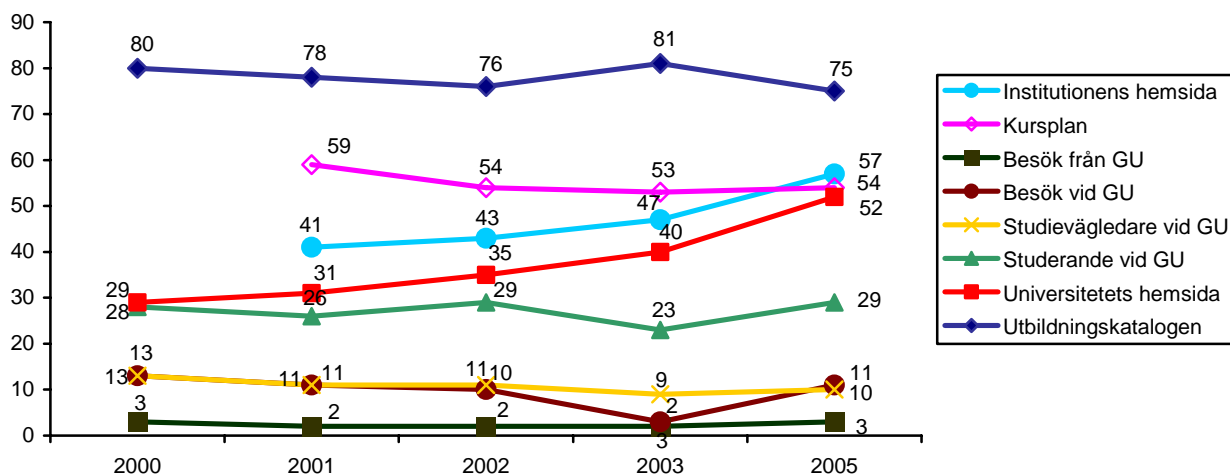


**Figur 14 Arbetslivserfarenhet bland nybörjarstudenter (procent)**



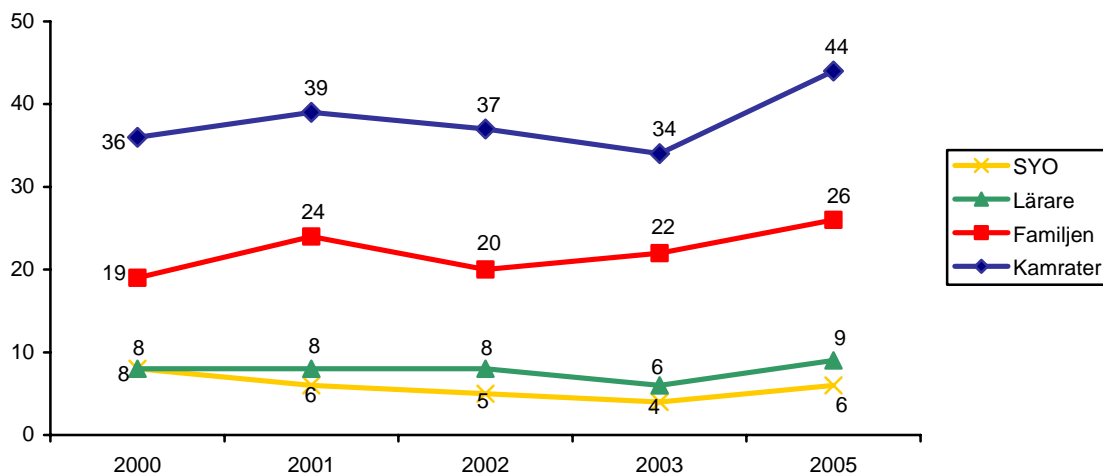
**Fråga:** "Har du någon arbetslivserfarenhet före universitetsstudierna?"  
**Kommentar:** Fem svarsalternativ: "Ja, mindre än ett år"; "Ja, 1-2 år"; "Ja, 2-5 år"; "Ja, mer än 5 år samt" "Nej". Svarsalternativen "Ja, 1-2 år" och "Ja, 2-5 år" har slagits ihop till ">1 år men <5 år".

**Figur 15 Informationskällor från GU för val av utbildning bland nybörjarstudenter (procent)**



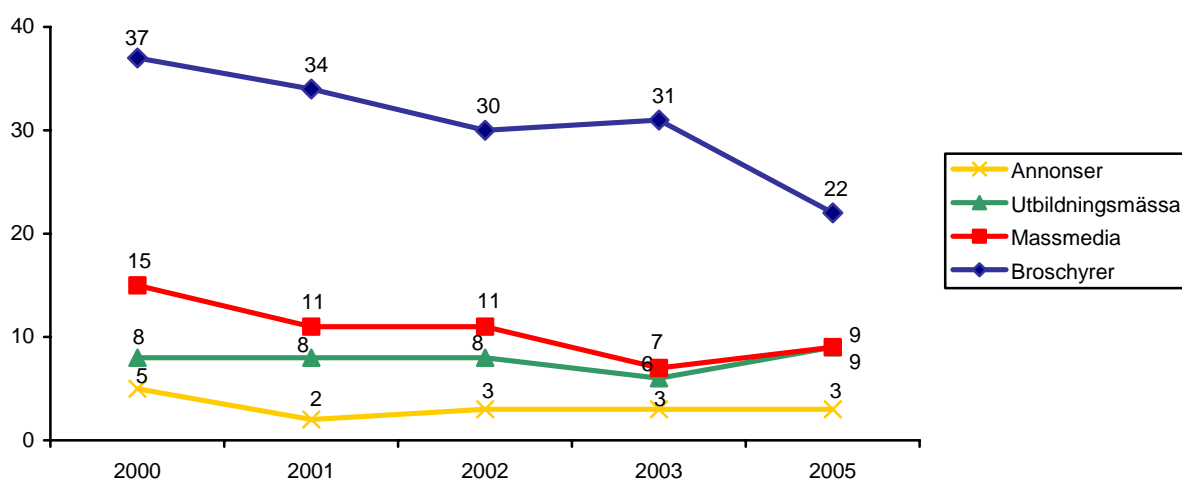
**Fråga:** "Hur viktigt för ditt val av utbildning var den information du fick av följande?"  
**Kommentar:** Sex svarsalternativ: "Mycket viktigt"; "Ganska viktigt"; "Varken viktigt eller oviktigt"; "Inte särskilt viktigt"; "Inte alls viktigt" samt "Fick ej information på detta sätt". Figuren visar andelen som svarat att respektive informationskälla varit mycket eller ganska viktigt inför valet av utbildning.

**Figur 16 Informationskällor från gymnasium/vänner/familj för val av utbildning bland nybörjarstudenter (procent)**



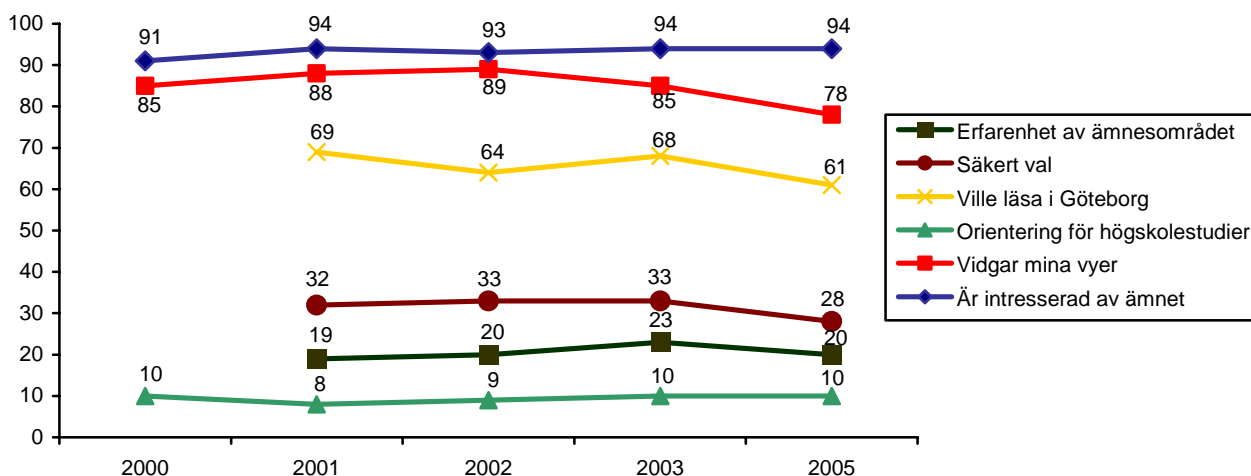
**Fråga:** "Hur viktigt för ditt val av utbildning var den information du fick av följande?"  
**Kommentar:** Sex svarsalternativ: "Mycket viktigt"; "Ganska viktigt"; "Varken viktigt eller oviktigt"; "Inte särskilt viktigt"; "Inte alls viktigt" samt "Fick ej information på detta sätt". Figuren visar andelen som svarat att respektive informationskälla varit mycket eller ganska viktigt inför valet av utbildning.

**Figur 17 Informationskällor från massmedia/satsningar för val av utbildning bland nybörjarstudenter (procent)**



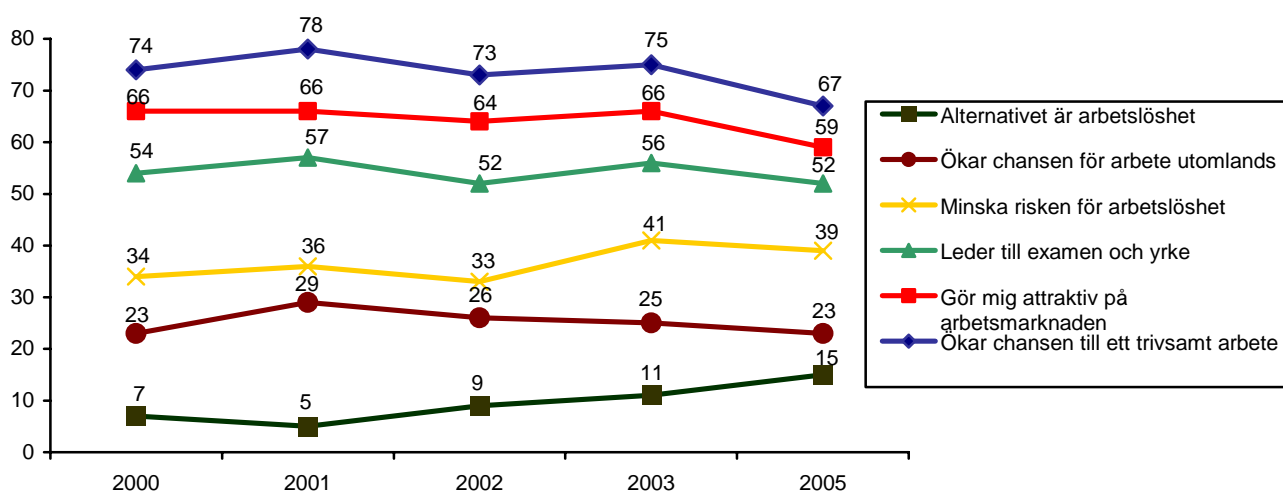
**Fråga:** "Hur viktigt för ditt val av utbildning var den information du fick av följande?"  
**Kommentar:** Sex svarsalternativ: "Mycket viktigt"; "Ganska viktigt"; "Varken viktigt eller oviktigt"; "Inte särskilt viktigt"; "Inte alls viktigt" samt "Fick ej information på detta sätt". Figuren visar andelen som svarat att respektive informationskälla varit mycket eller ganska viktigt inför valet av utbildning.

**Figur 18 Motiv till val av utbildning utifrån intresse/erfarenhet bland nybörjarstudenter (procent)**



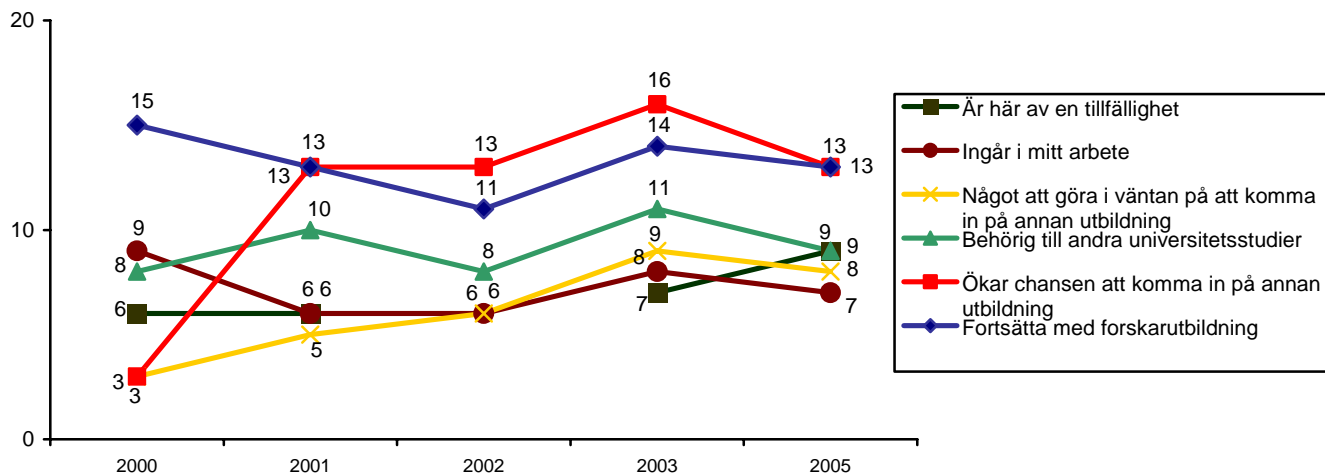
**Fråga:** "Varför läser du den kurs/det program du går på under höstterminen 2005?"  
**Kommentar:** Svarsskalan går från 1 till 5 där 1 betyder "Instämmer inte alls" och 5 "Instämmer helt". Svartalernativet "Vet ej/ej aktuellt" finns också med i procentbasen. Figuren visar andelen som svarat 4 eller 5, det vill säga instämmer i påståendet.

**Figur 19 Motiv till val av utbildning utifrån arbetsmarknad bland nybörjarstudenter (procent)**



**Fråga:** "Varför läser du den kurs/det program du går på under höstterminen 2005?"  
**Kommentar:** Svarsskalan går från 1 till 5 där 1 betyder "Instämmer inte alls" och 5 "Instämmer helt". Svartalernativet "Vet ej/ej aktuellt" finns också med i procentbasen. Figuren visar andelen som svarat 4 eller 5, det vill säga instämmer i påståendet.

**Figur 20 Motiv till val av utbildning utifrån studier bland nybörjarstudenter (procent)**

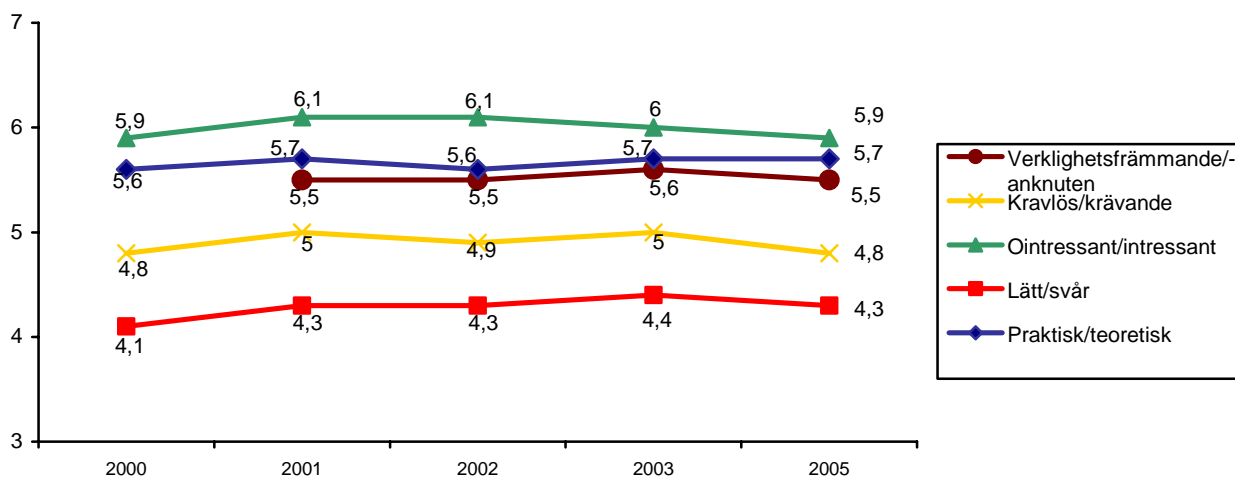


**Fråga:** "Varför läser du den kurs/det program du går på under höstterminen 2005?"  
**Kommentar:** Svarsskalan går från 1 till 5 där 1 betyder "Instämmer inte alls" och 5 "Instämmer helt". Svarsalternativet "Vet ej/ej aktuellt" finns också med i procentbasen. Figuren visar andelen som svarat 4 eller 5, det vill säga instämmer i påståendet.



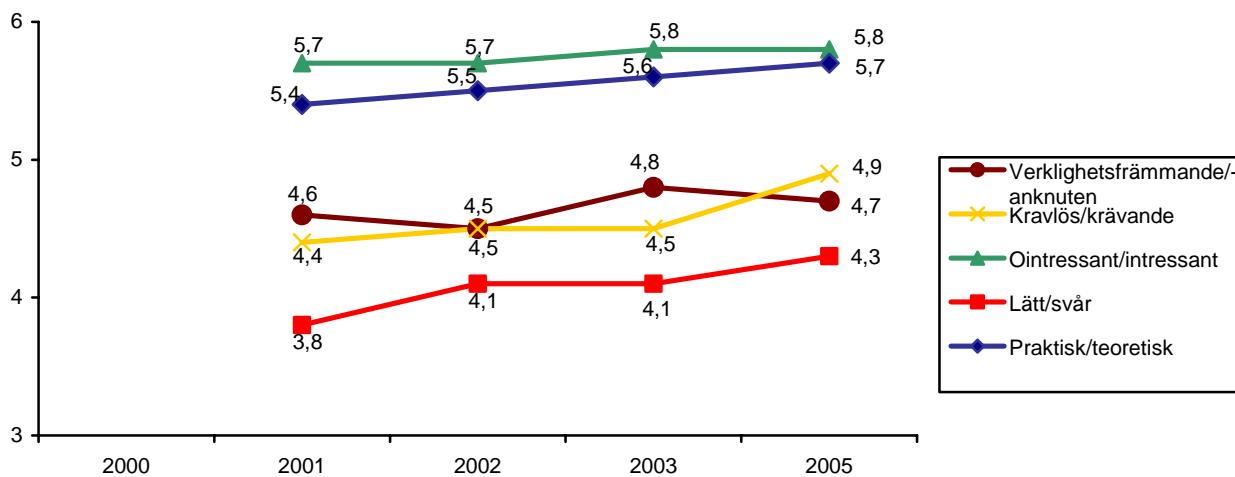
# Trender i bedömning av studier

**Figur 21 Bedömning av innehåll bland nybörjarstudenter (medelvärde)**



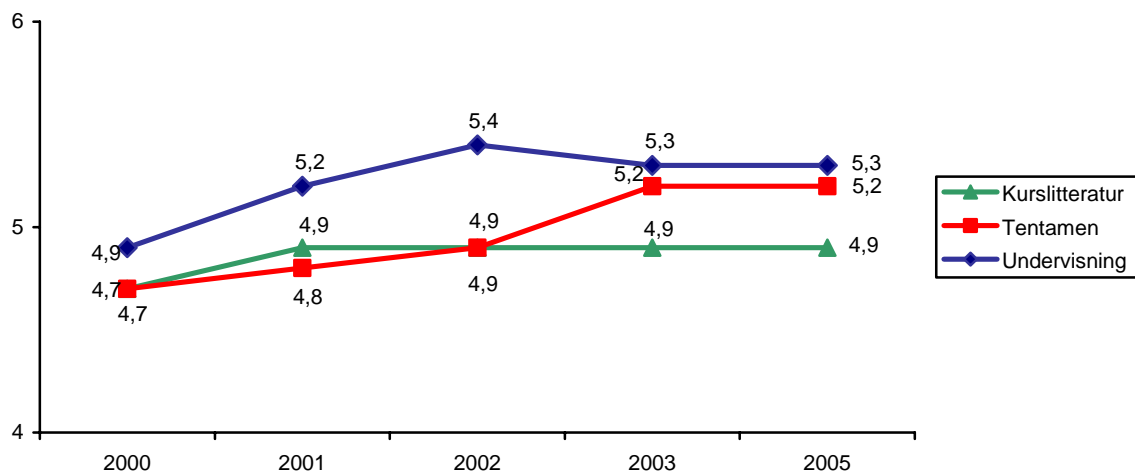
**Fråga:** "Hur upplever du studierna och institutionen i största allmänhet så långt som du hittills har läst?"  
**Kommentar:** Studenterna har på en skala från 1 till 7 fått bedöma studiernas innehåll. 1 – Praktiskt, lätt, ointressant, kravlös, verklighetsfrämmande och 7 – Teoretisk, svår, intressant, krävande, verklighetsanknuten.

**Figur 22 Bedömning av innehåll bland fördjupningsstudenter (medelvärde)**



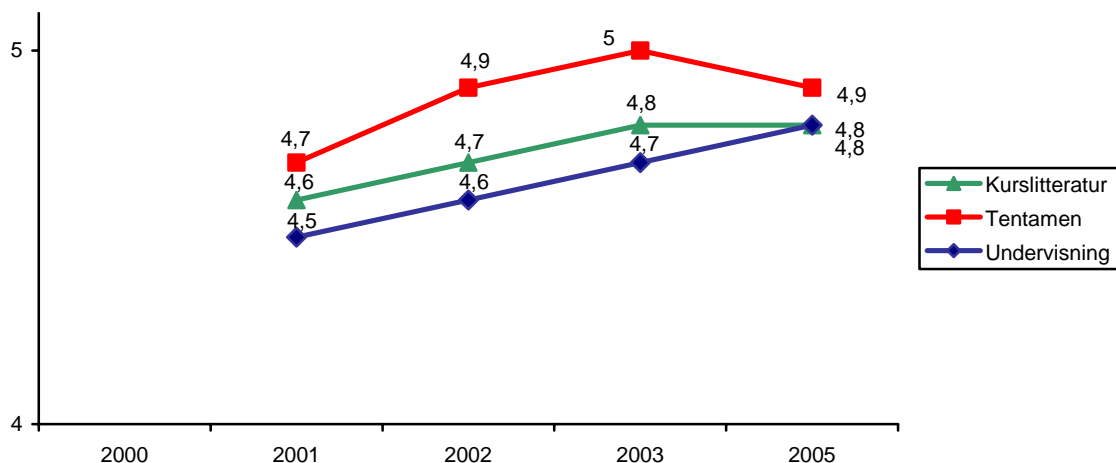
**Fråga:** "Hur upplever du studierna och institutionen i största allmänhet så långt som du hittills har läst?"  
**Kommentar:** Studenterna har på en skala från 1 till 7 fått bedöma studiernas innehåll. 1 – Praktiskt, lätt, ointressant, kravlös, verklighetsfrämmande och 7 – Teoretisk, svår, intressant, krävande, verklighetsanknuten.

**Figur 23 Bedömning av pedagogik bland nybörjarstudenter (medelvärde)**



**Fråga:** "Hur upplever du studierna och institutionen i största allmänhet så långt som du hittills har läst?"  
**Kommentar:** Studenterna har på en skala från 1 till 7 fått bedöma pedagogik. 1 – Dålig undervisning, dåliga tentamensformer, dålig kurslitteratur och 7 – Bra undervisning, bra tentamensformer, bra kurslitteratur.

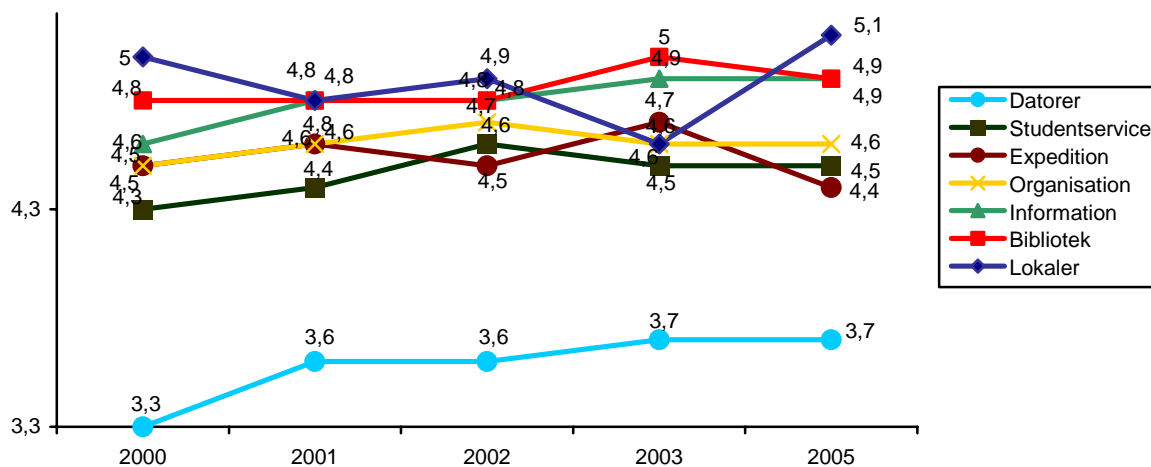
**Figur 24 Bedömning av pedagogik bland fördjupningsstudenter (medelvärde)**



**Fråga:** "Hur upplever du studierna och institutionen i största allmänhet så långt som du hittills har läst?"  
**Kommentar:** Studenterna har på en skala från 1 till 7 fått bedöma pedagogik. 1 – Dålig undervisning, dåliga tentamensformer, dålig kurslitteratur och 7 – Bra undervisning, bra tentamensformer, bra kurslitteratur.

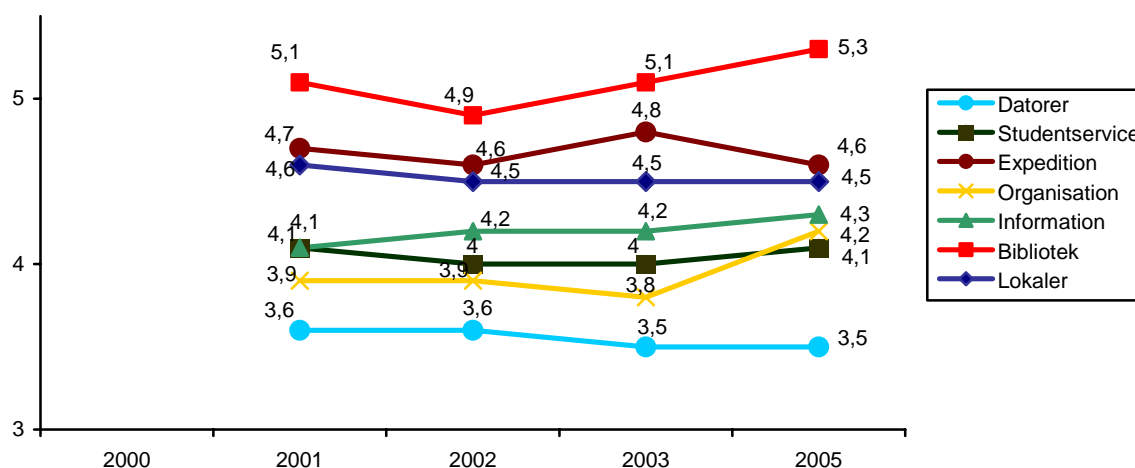


**Figur 25 Bedömning av infrastruktur bland nybörjarstudenter (medelvärde)**



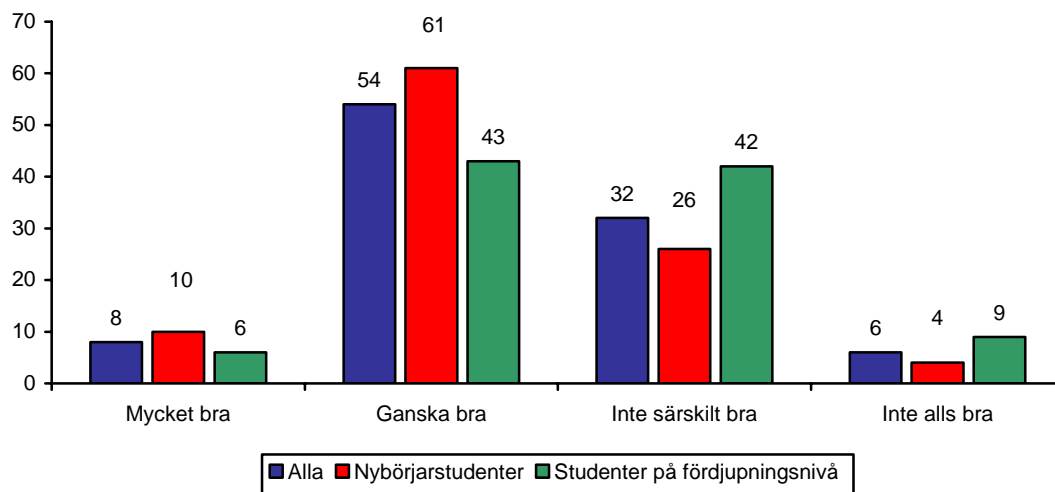
**Fråga:** "Hur upplever du studierna och institutionen i största allmänhet så långt som du hittills har läst?"  
**Kommentar:** Studenterna har på en skala från 1 till 7 fått bedöma infrastruktur. 1 – Dåliga lokaler, dålig tillgång till bibliotek, dålig information, dålig organisation, ineffektiv expedition dålig studerandeservice och 7 – bra lokaler, god tillgång till bibliotek, bra information, bra organisation, effektiv expedition god studerandeservice.

**Figur 26 Bedömning av infrastruktur bland fördjupningstudenter (medelvärde)**



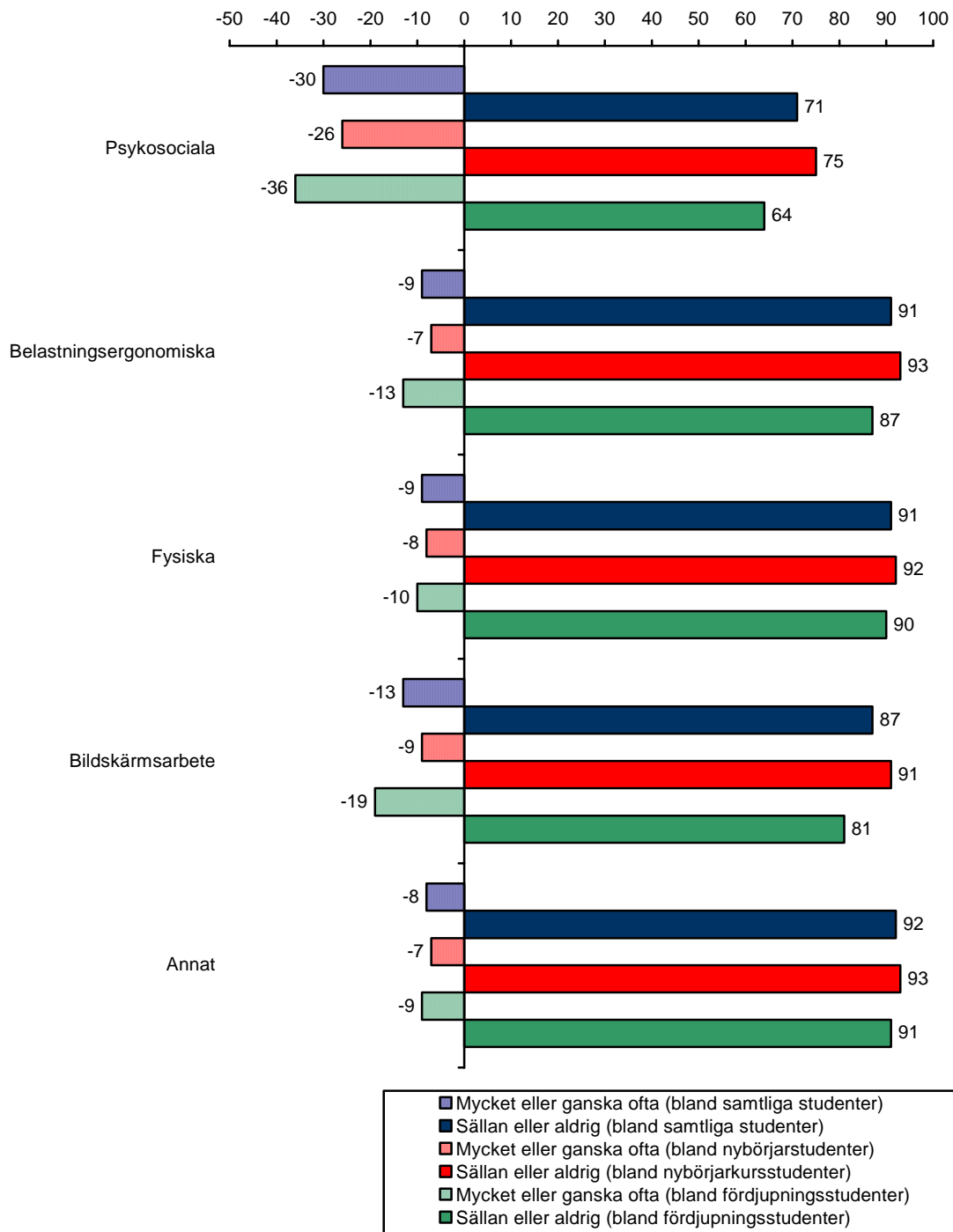
**Fråga:** "Hur upplever du studierna och institutionen i största allmänhet så långt som du hittills har läst?"  
**Kommentar:** Studenterna har på en skala från 1 till 7 fått bedöma infrastruktur. 1 – Dåliga lokaler, dålig tillgång till bibliotek, dålig information, dålig organisation, ineffektiv expedition dålig studerandeservice och 7 – bra lokaler, god tillgång till bibliotek, bra information, bra organisation, effektiv expedition god studerandeservice.

**Figur 27** Bedömning av luften i undervisningslokaler bland samtliga studenter 2005 (procent)



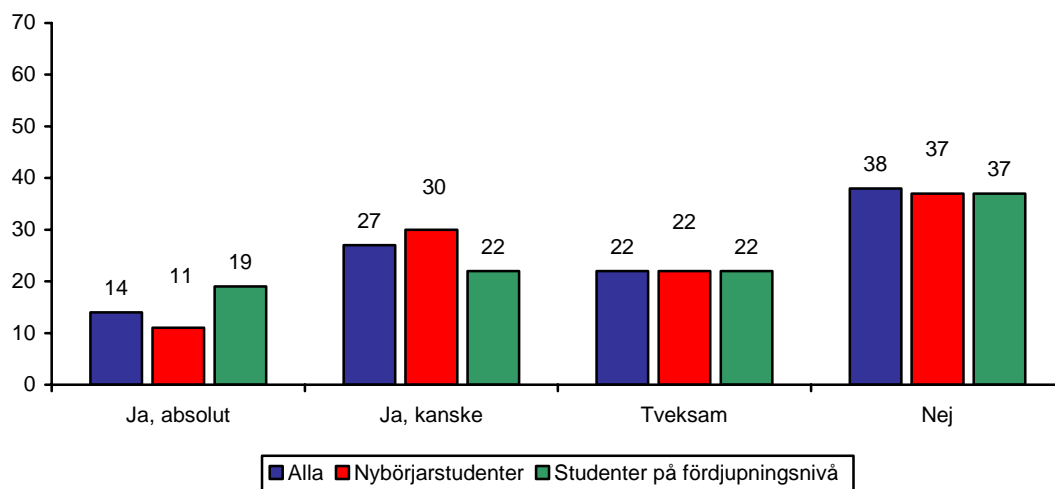
**Fråga:** "Hur bedömer du normalt att luften är i undervisningslokalerna?"  
**Kommentar:** Fyra svarsalternativ: "Mycket bra"; "Ganska bra"; "Inte särskilt bra" samt "Inte alls bra".

**Figur 28 Hälsorisker med studier bland samtliga studenter 2005 (procent)**



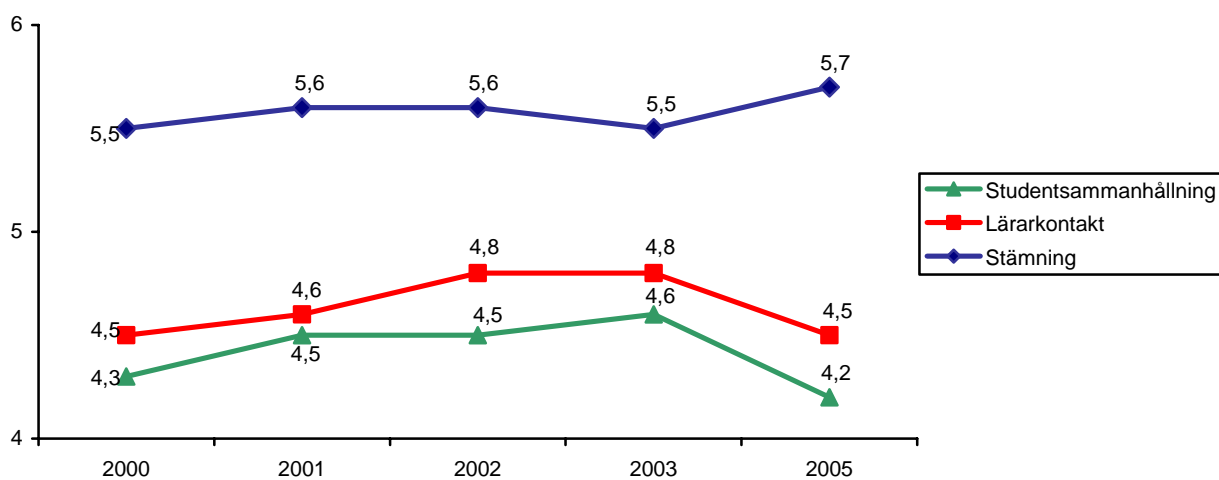
**Fråga:** "Hur ofta känner du oro för nedanstående hälsorisker i dina studier?"  
**Kommentar:** Fyra svarsalternativ "Mycket ofta", "Ganska ofta", "Sällan" och "Aldrig eller nästan aldrig". Till positiva räknas de som svarat "Sällan" eller "Aldrig eller nästan aldrig". Till negativa räknas de som svarat "Ganska ofta" eller "Mycket ofta".

**Figur 29** Kännedom om studenthälsan bland samtliga studenter 2005 (procent)



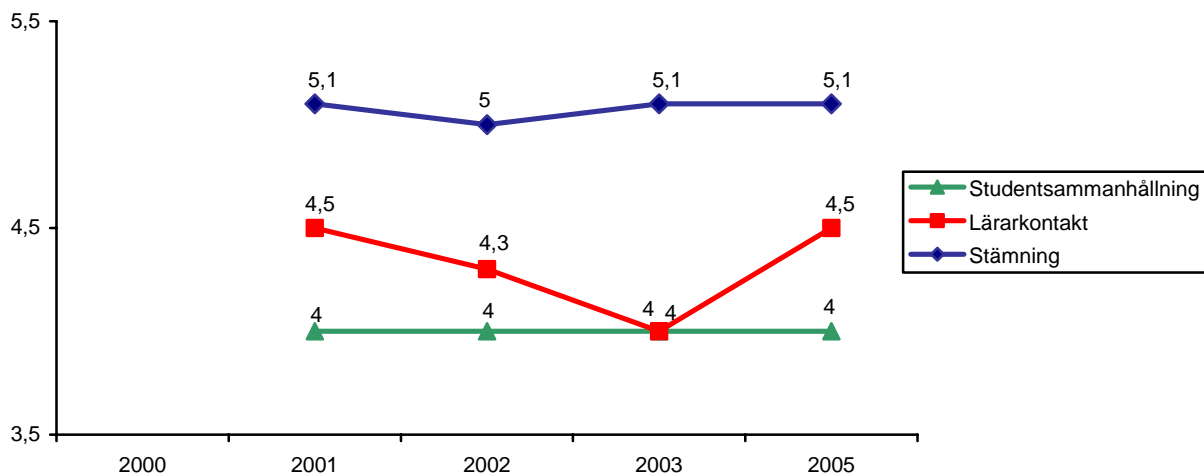
**Fråga:** "Känner du till hur du kommer i kontakt med studenthälsan?"  
**Kommentar:** Fyra svarsalternativ: "Ja, absolut"; "Ja, kanske"; "Tveksam" samt "Nej".

**Figur 30** Bedömning av atmosfär bland nybörjarstudenter (medelvärde)



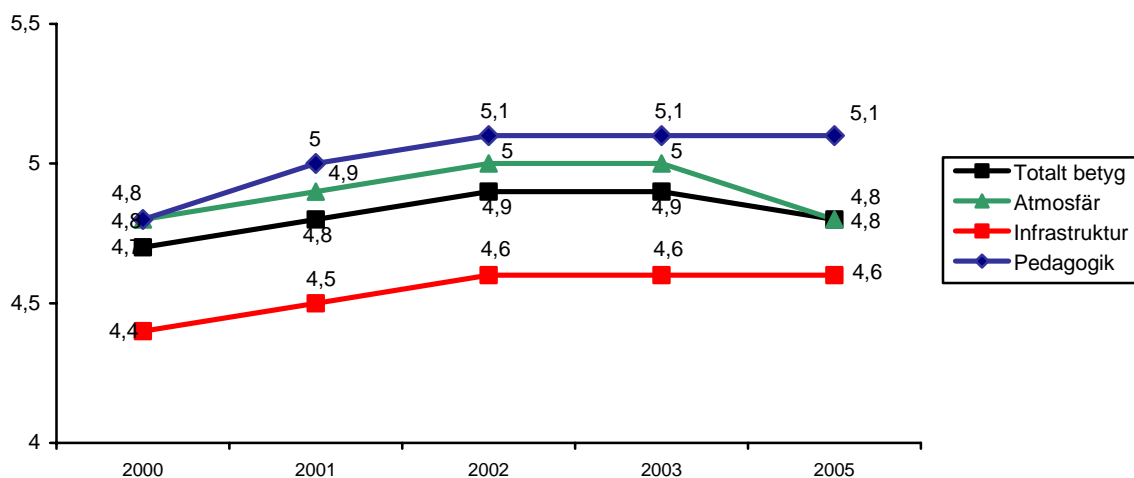
**Fråga:** "Hur upplever du studierna och institutionen i största allmänhet så långt som du hittills har läst?"  
**Kommentar:** Studenterna har på en skala från 1 till 7 fått bedöma atmosfär. 1 – Dålig stämning, dålig lärarkontakt, dålig studentsammanhållning och 7 – God stämning, god lärarkontakt, god studentsammanhållning.

**Figur 31 Bedömning av atmosfär bland fördjupningsstudenter (medelvärde)**



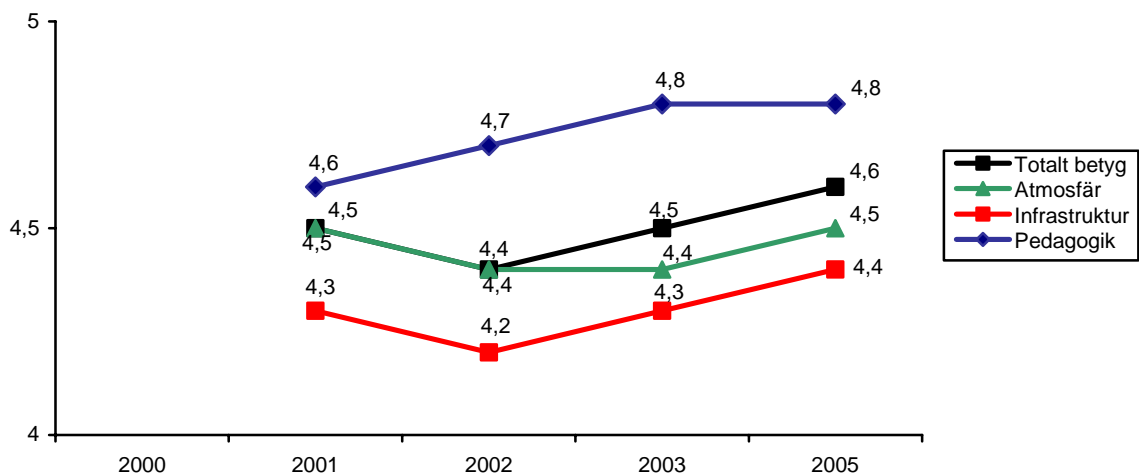
**Fråga:** "Hur upplever du studierna och institutionen i största allmänhet så långt som du hittills har läst?"  
**Kommentar:** Studenterna har på en skala från 1 till 7 fått bedöma atmosfär. 1 – Dålig stämning, dålig lärarkontakt, dålig studentsammanhållning och 7 – God stämning, god lärarkontakt, god studentsammanhållning.

**Figur 32 Sammantagen bedömning av studierna bland nybörjarstudenter (medelvärde)**



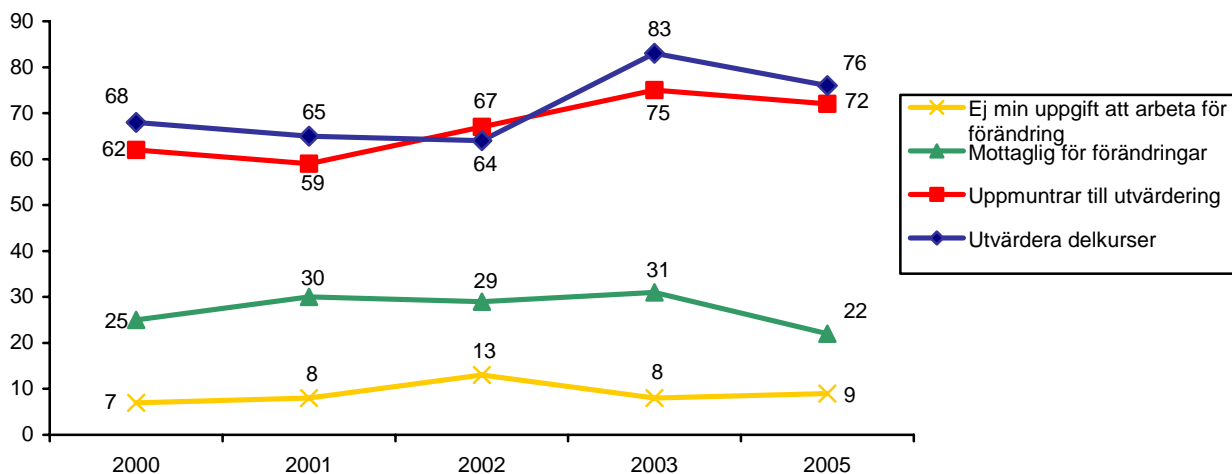
**Fråga:** "Hur upplever du studierna och institutionen i största allmänhet så långt som du hittills har läst?"  
**Kommentar:** Sammantagen bedömning när det gäller delarna pedagogik, atmosfär, infrastruktur samt delarna tillsammans.

**Figur 33 Sammantagen bedömning av studierna bland fördjupningsstudenter (medelvärde)**



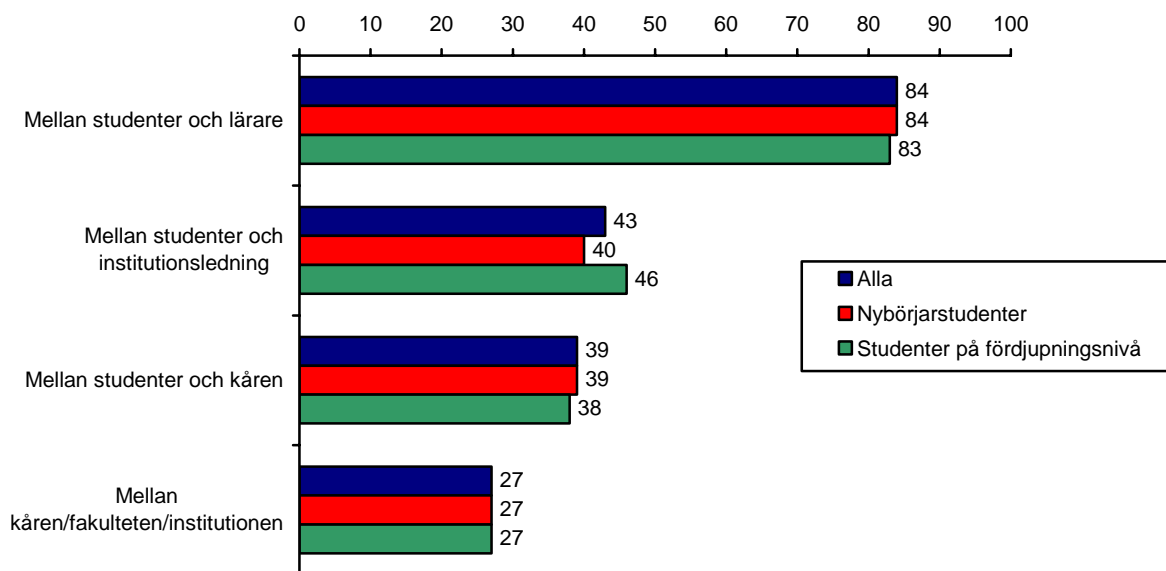
**Fråga:** "Hur upplever du studierna och institutionen i största allmänhet så långt som du hittills har läst?"  
**Kommentar:** Sammantagen bedömning när det gäller delarna pedagogik, atmosfär, infrastruktur samt delarna tillsammans.

**Figur 34 Bedömning av studentinflytande bland nybörjarstudenter (procent)**



**Fråga:** "Hur ställer du dig till följande påståenden om studentinflytande på din institution?"  
**Kommentar:** Fyra påståenden: "Jag anser att institutionen är mottaglig för förändringar utifrån studenternas förslag"; "Jag har haft möjlighet att utvärdera de delkurser som jag hittills följt på institutionen"; "Jag anser att lärare vid min institution uppmuntrar studenterna till att utvärdera kurser/program"; "Det är inte min uppgift som student att arbeta för förbättring". Svarsskalan går från 1 till 5 där 1 betyder "Instämmer inte alls" och 5 betyder "Instämmer helt". Svarsalternativet "Vet ej/ej aktuellt" finns också och ingår i procentbasen. Figuren visar andelen som svarat 4 eller 5, det vill säga instämmer i påståendet.

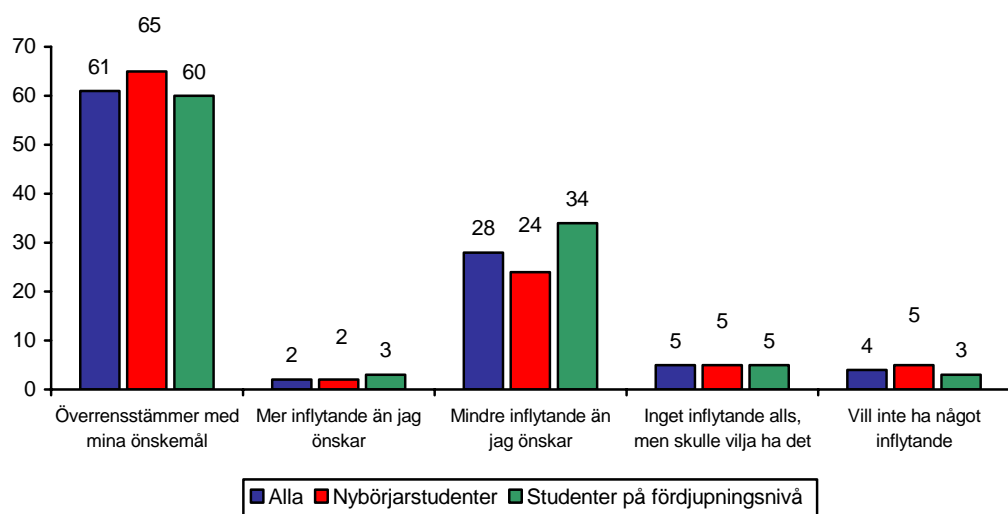
**Figur 35 Bedömning av samarbete inom och mellan olika grupper bland samtliga studenter 2005 (procent)**



**Fråga:** "Hur tycker du att samarbetet i det stora hela fungerar inom eller mellan olika grupper på din institution och din fakultet?"

**Kommentar:** Fem svarsalternativ: "Mycket bra"; "Ganska bra"; "Ganska dåligt"; "Mycket dåligt" samt "Ej relevant för mig". Figuren visar de som svarat mycket eller ganska bra på frågan.

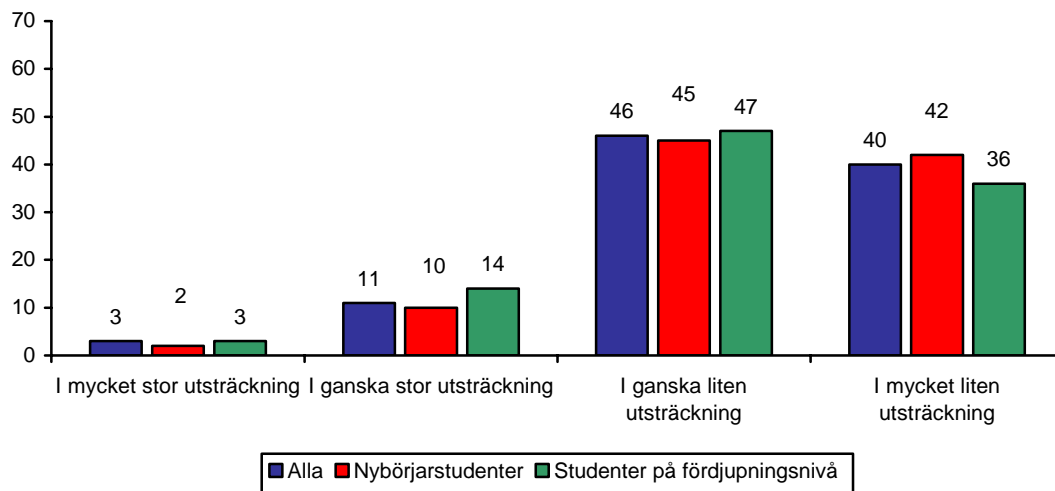
**Figur 36 Bedömning av inflytande över studiesituation bland samtliga studenter 2005 (procent)**



**Fråga:** "Hur bedömer du ditt inflytande över din studiesituation?"

**Kommentar:** Fem svarsalternativ: "Mitt inflytande överrensstämmer med mina önskemål"; "Jag har mer inflytande än jag önskar"; "Jag har mindre inflytande än jag önskar"; "Jag har inget inflytande alls, men skulle vilja ha det" samt "Jag vill inte ha något inflytande".

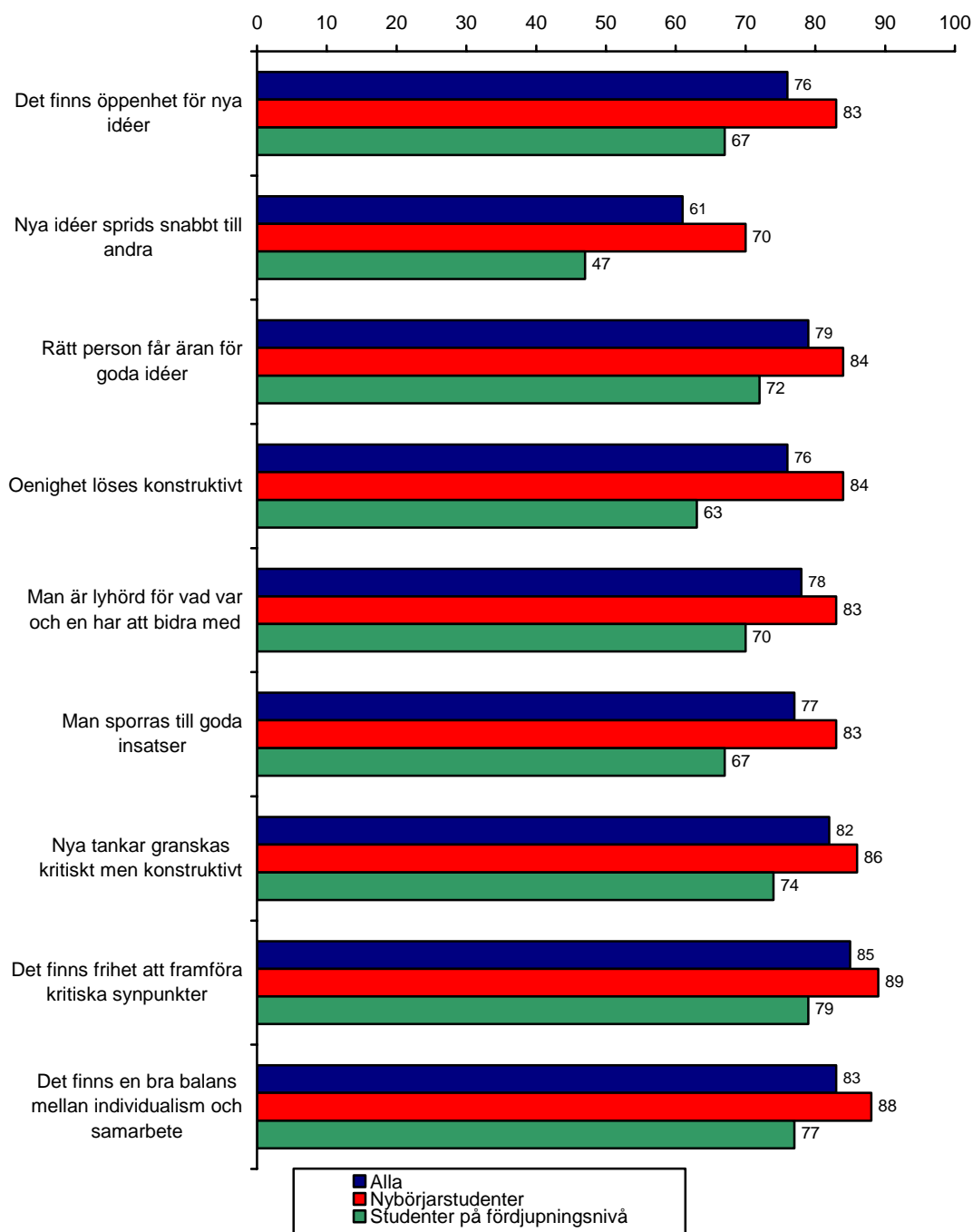
**Figur 37** Känsla av engagemang i verksamheten vid institutionen där man studerar 2005 (procent)



**Fråga:** "I vilken utsträckning känner du dig engagerad i verksamheten på din institution?"  
**Kommentar:** Fyra svarsalternativ: "I mycket stor utsträckning"; "I ganska stor utsträckning"; "I ganska liten utsträckning" samt "I mycket liten utsträckning".

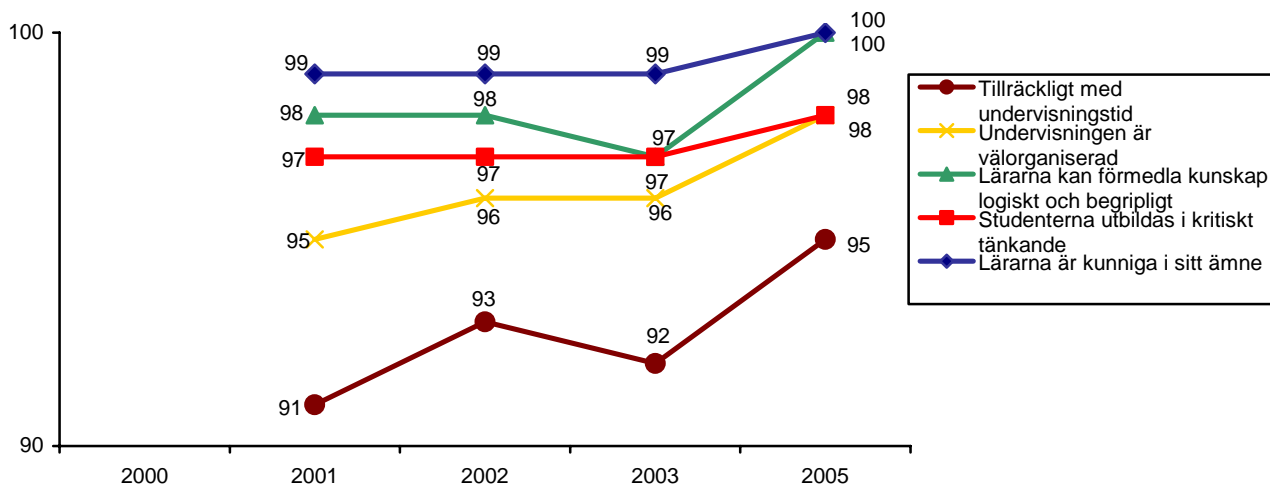


**Figur 38 Bedömning av studiemiljön vid institutionen där man studerar bland samtliga studenter 2005 (procent)**



**Fråga:** "I vilken utsträckning anser du att din institution kännetecknas av följande?"  
**Kommentar:** Svarsskalan går från 1 till 4 där 1 betyder "Stämmer helt och hållet" och 4 betyder "Stämmer inte alls". Procenttalen i figuren ovan avser andelen som svarat 1 eller 2, det vill säga instämmer i påståendet.

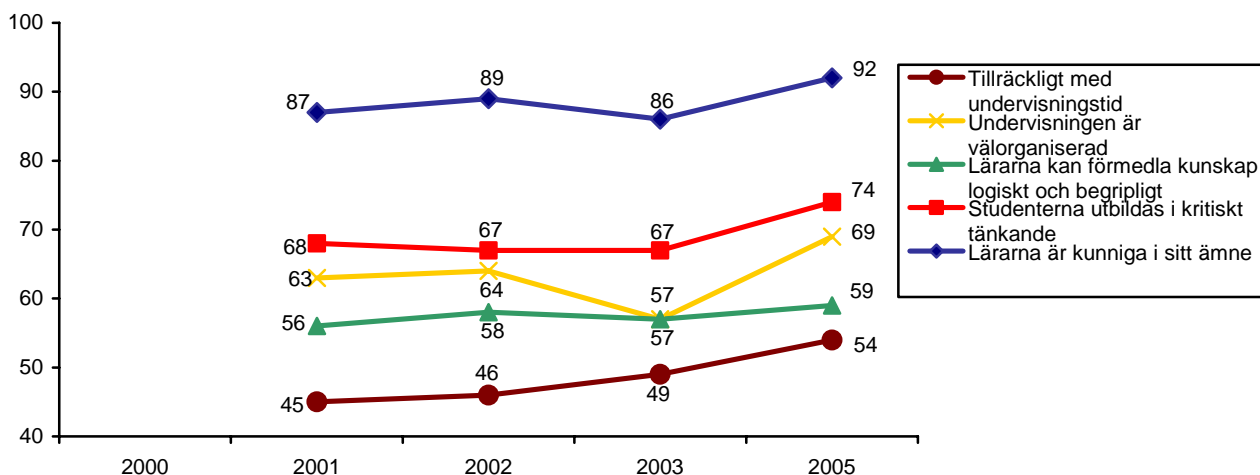
**Figur 39a Vad fördjupningsstudenter anser vara viktigt med undervisningen (procent)**



**Fråga:** "Hur bedömer du dina lärare inom den kurs/det program som du läser?" och "Hur bedömer du undervisningen inom den kurs/det program som du läser?"

**Kommentar:** Figuren bygger på två frågor varav de delar som funnits med för åren 2001-2005 redovisas. Svarsskalan är fyrgradig där endast ytterligheterna är markerade: 1 "Oerhört viktigt" och 4 "Inte alls viktigt". Figuren visar andelen som svarat 1 eller 2 på respektive påstående, det vill säga att det är viktigt.

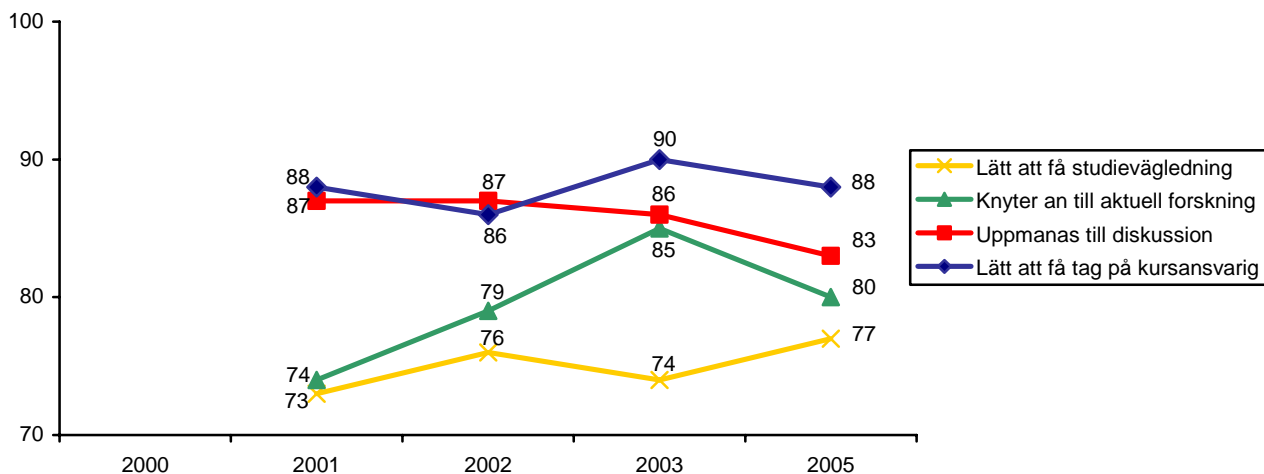
**Figur 39b Hur nöjda fördjupningsstudenter är med det som de anser viktigt med undervisningen (procent)**



**Fråga:** "Hur bedömer du dina lärare inom den kurs/det program som du läser?" och "Hur bedömer du undervisningen inom den kurs/det program som du läser?"

**Kommentar:** Figuren bygger på två frågor varav de delar som funnits med för åren 2001-2005 redovisas. Svarsskalan är fyrgradig där endast ytterligheterna är markerade: 1 "Mycket nöjd" och 4 "Mycket missnöjd". Figuren visar andelen som svarat 1 eller 2 på respektive påstående, det vill säga att det är viktigt.

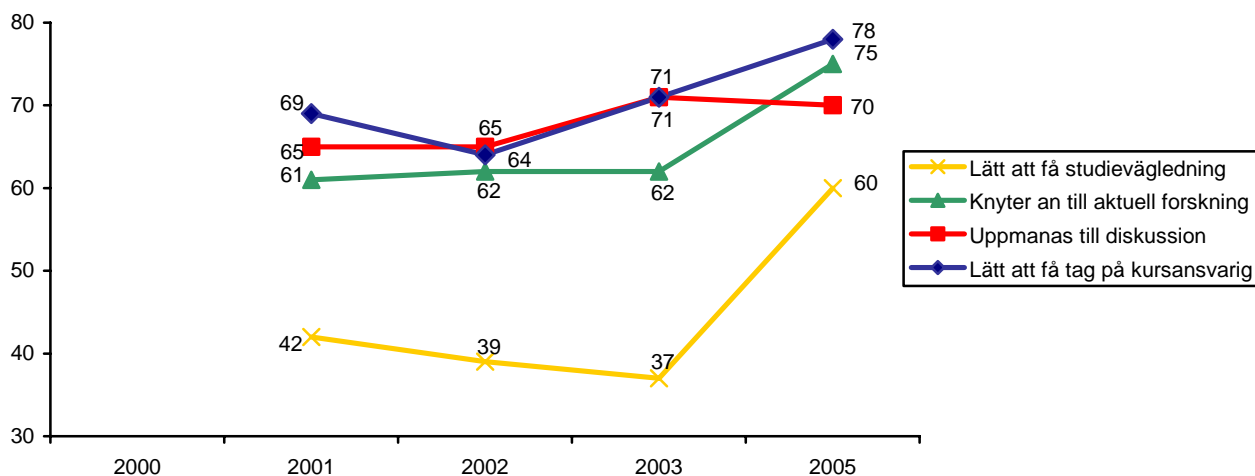
**Figur 40a Vad fördjupningsstudenter anser vara viktigt med undervisningen (procent)**



**Fråga:** "Hur bedömer du dina lärare inom den kurs/det program som du läser?" och "Hur bedömer du undervisningen inom den kurs/det program som du läser?"

**Kommentar:** Figuren bygger på två frågor varav de delar som funnits med för åren 2001-2005 redovisas. Svarsskalan är fyrgradig där endast ytterligheterna är markerade: 1 "Oerhört viktigt" och 4 "Inte alls viktigt". Figuren visar andelen som svarat 1 eller 2 på respektive påstående, det vill säga att det är viktigt.

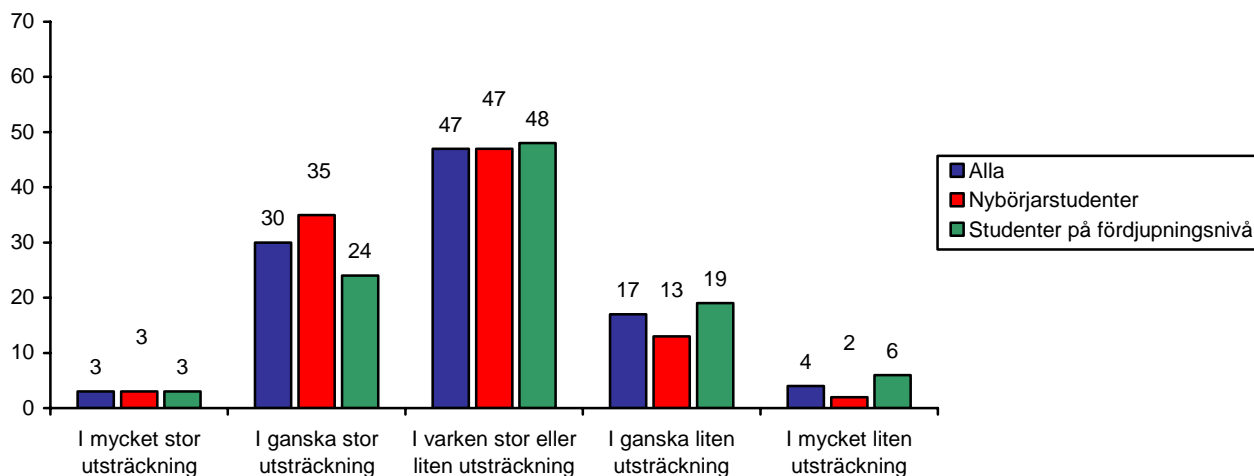
**Figur 40b Hur nöjd fördjupningsstudenter är med det som anses viktigt med undervisningen (procent)**



**Fråga:** "Hur bedömer du dina lärare inom den kurs/det program som du läser?" och "Hur bedömer du undervisningen inom den kurs/det program som du läser?"

**Kommentar:** Figuren bygger på två frågor varav de delar som funnits med för åren 2001-2005 redovisas. Svarsskalan är fyrgradig där endast ytterligheterna är markerade: 1 "Mycket nöjd" och 4 "Mycket missnöjd". Figuren visar andelen som svarat 1 eller 2 på respektive påstående, det vill säga att det är viktigt.

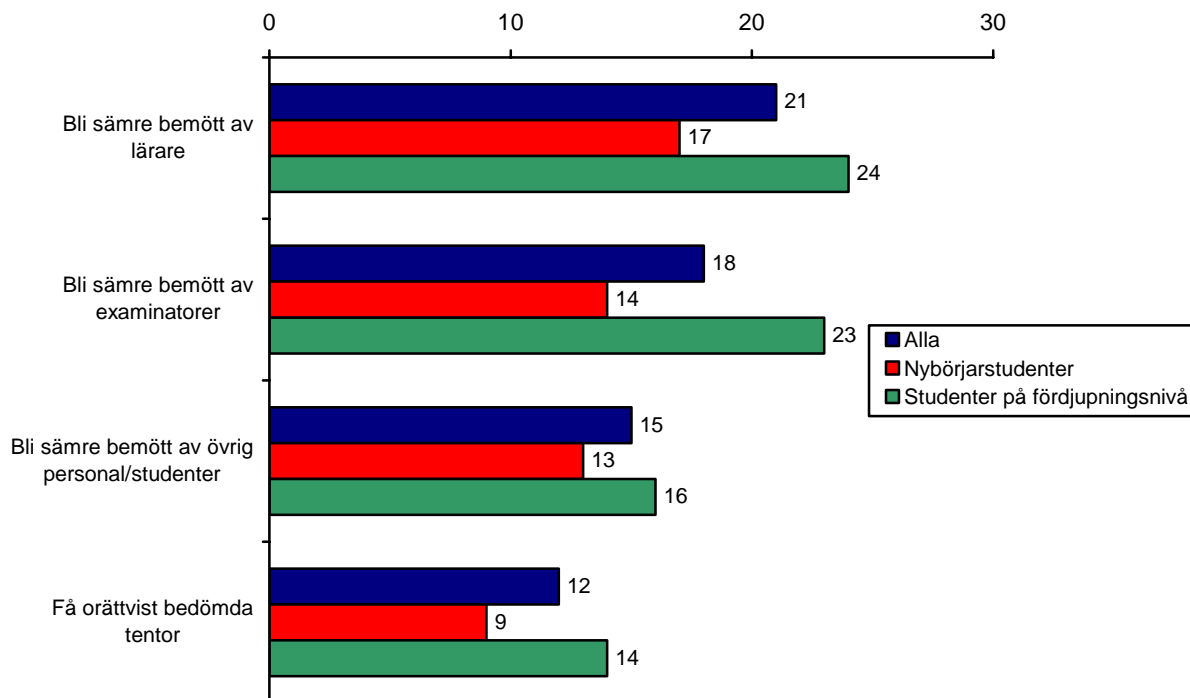
**Figur 41 Bedömning av möjligheter att påverka beslut vid institutionen där man studerar bland samtliga studenter 2005 (procent)**



**Fråga:** "I vilken utsträckning anser du att det finns möjlighet att påverka besluten på din institution (genom kåren/lärare/institutionsledning)?"

**Kommentar:** Fem svarsalternativ: "I mycket stor utsträckning"; "I ganska stor utsträckning"; "I varken stor eller liten utsträckning"; "I ganska liten utsträckning" samt "I mycket liten utsträckning".

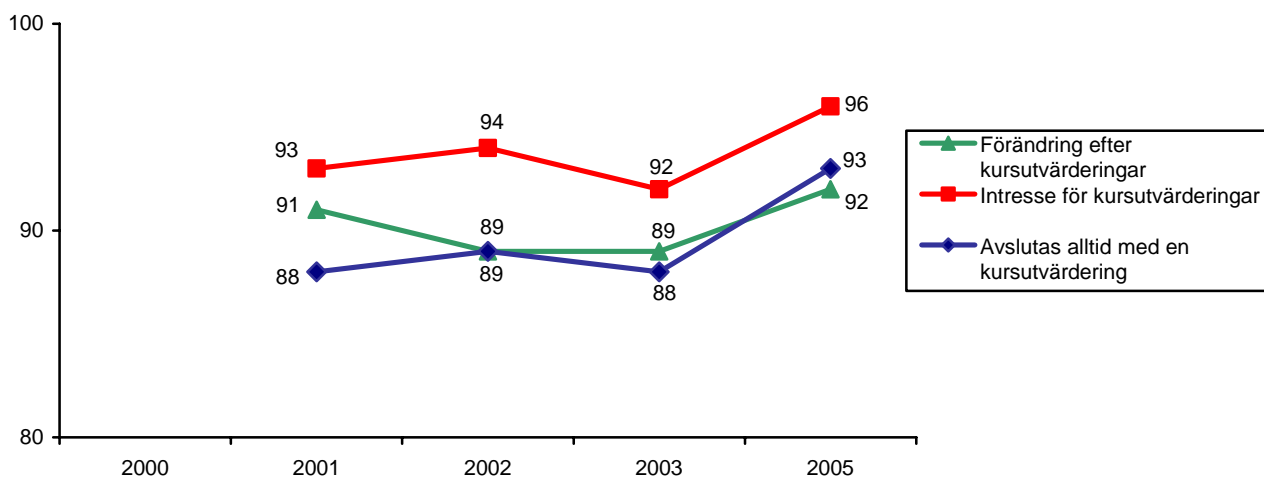
**Figur 42 Bedömning av risker med att framföra kritiska synpunkter och resonemang på föreläsningar, seminarier och tentor bland samtliga studenter 2005 (procent)**



**Fråga:** "Om du för fram kritiska synpunkter och resonemang på föreläsningar/seminarier/tentor, riskerar du då att... (ange alternativ på varje fråga)"

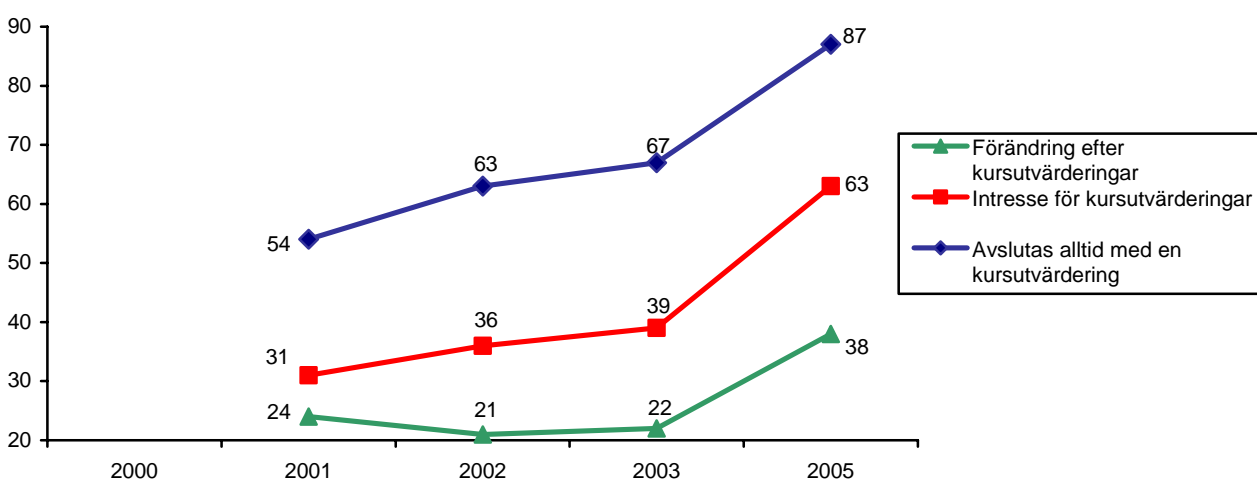
**Kommentar:** Fyra svarsalternativ: "Ja, helt säkert"; "Ja, troligen"; "Nej, troligen inte" samt "Nej, absolut inte". Figuren visar andelen som svarat ja, helt säkert eller ja, troligen.

**Figur 43 Viktigt med kursutvärdering bland fördjupningsstudenter (procent)**



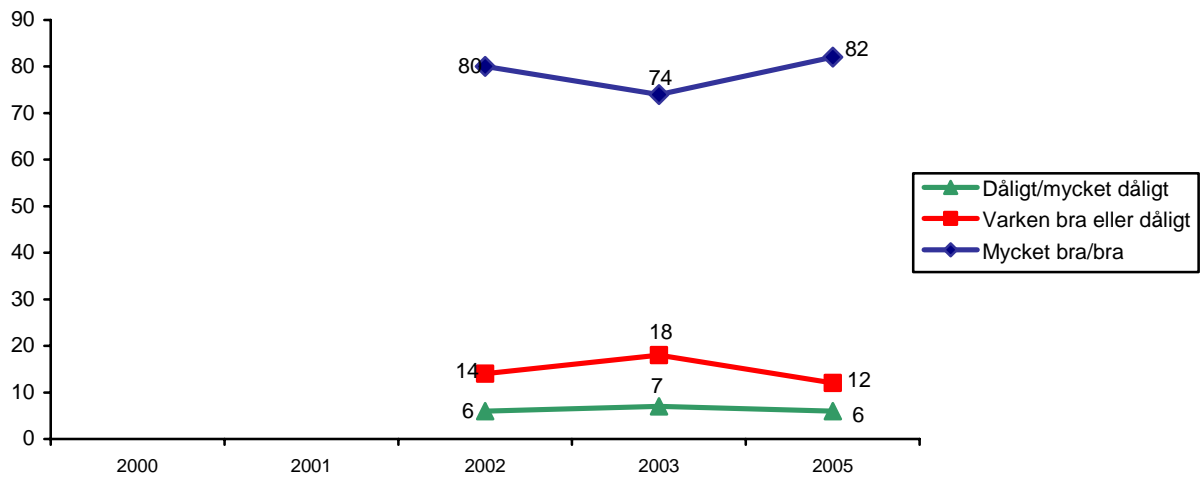
**Fråga:** "Vad anser du om de kursutvärderingar du hittills varit med om inom den kurs/det program du läser?"  
**Kommentar:** Svarsskalan är fyrgradig där endast ytterligheterna är markerade: 1 "Oerhört viktigt" och 4 "Inte alls viktigt". Figuren visar andelen som svarat 1 eller 2 på respektive påstående, det vill säga att det är viktigt.

**Figur 44 Nöjd med kursutvärdering bland fördjupningsstudenter (procent)**



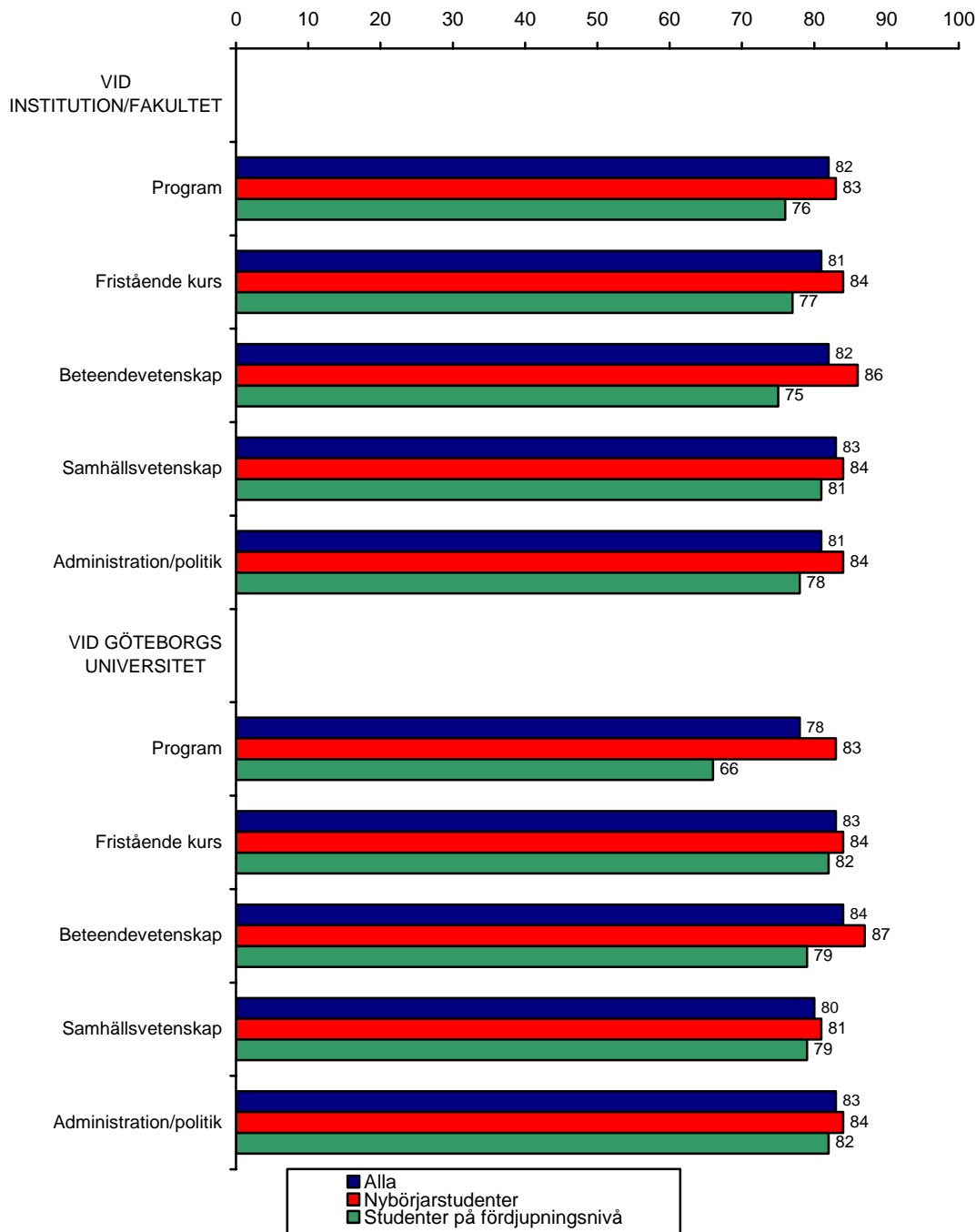
**Fråga:** "Vad anser du om de kursutvärderingar du hittills varit med om inom den kurs/det program du läser?"  
**Kommentar:** Svarsskalan är fyrgradig där endast ytterligheterna är markerade: 1 "Mycket nöjd" och 4 "Mycket missnöjd". Figuren visar andelen som svarat 1 eller 2 på respektive påstående, det vill säga andelen nöjda.

**Figur 45 Sammantaget betyg för utbildningen bland fördjupningsstudenter (procent)**



**Fråga:** "Vad anser du om de kursutvärderingar du hittills varit med om inom den kurs/det program du läser?"  
**Kommentar:** Svarsskalan är fyrgradig där endast ytterligheterna är markerade: 1 "Mycket nöjd" och 4 "Mycket missnöjd". Figuren visar andelen som svarat 1 eller 2 på respektive påstående, det vill säga andelen nöjda.

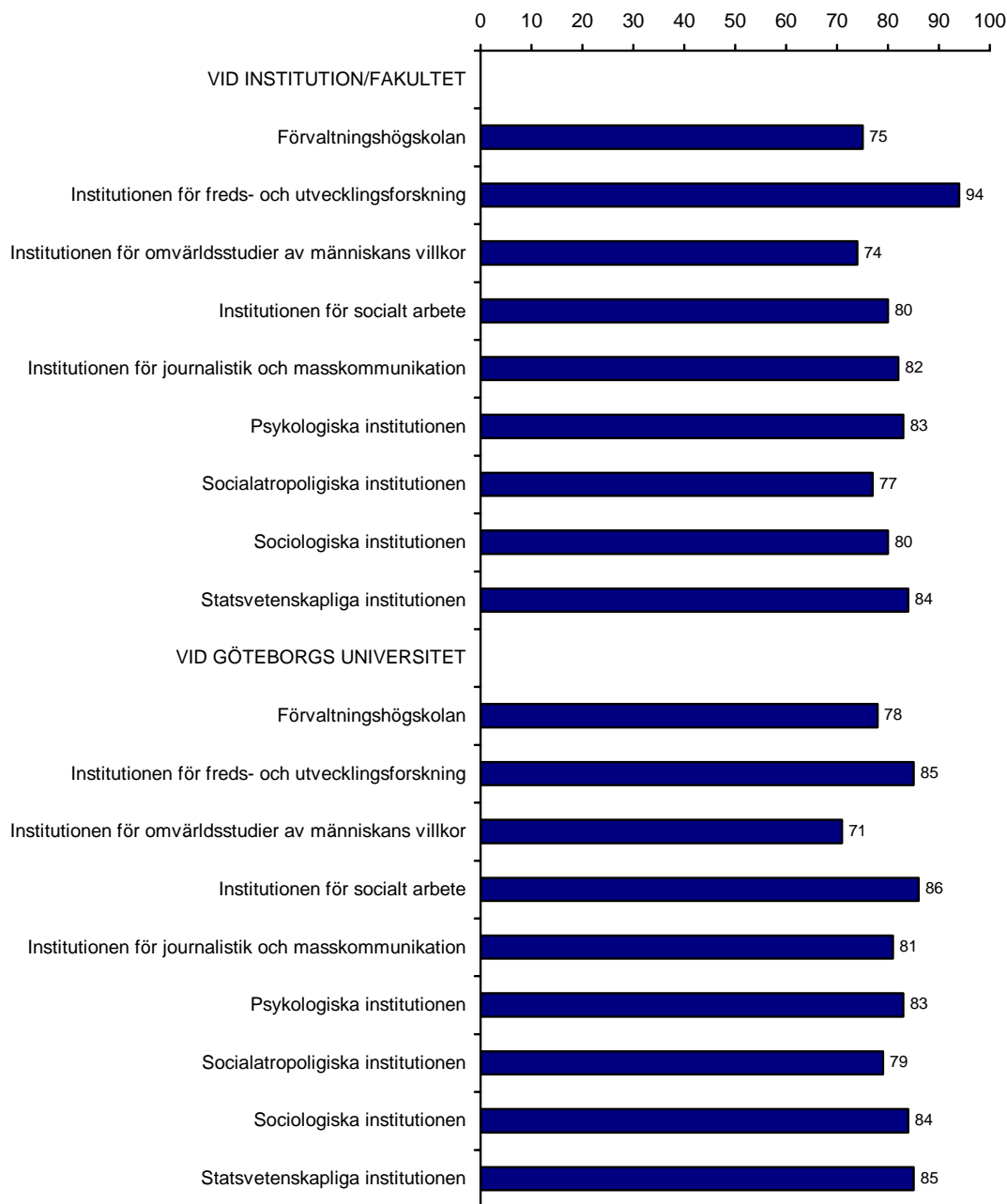
**Figur 46 Bedömning sammantaget av hur nöjd man är med att studera vid institutionen och Göteborgs universitet bland samtliga studenter 2005 (procent)**



**Fråga:** "Om du gör en sammanvägning av de olika aspekter som berörs i frågorna i detta avsnitt, hur nöjd skulle du då vilja säga att du är med att studera?"

**Kommentar:** Svarsskalan går från 1 till 5 där 1 betyder "Mycket nöjd" och 5 betyder "Mycket missnöjd". Figuren visar andelen som svarat 1 eller 2, det vill säga mycket eller ganska nöjd.

**Figur 47 Bedömning sammantaget av hur nöjd man är med att studera vid institutionen och Göteborgs universitet efter institution bland samtliga studenter 2005 (procent)**



**Fråga:** "Om du gör en sammanvägning av de olika aspekter som berörs i frågorna i detta avsnitt, hur nöjd skulle du då vilja säga att du är med att studera?"

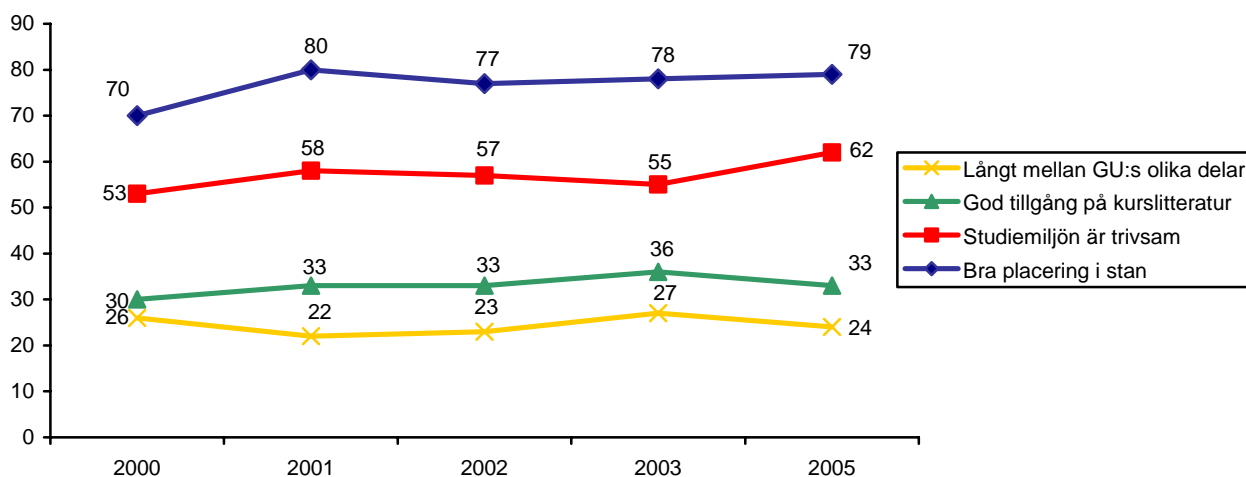
**Kommentar:** Svarsskalan går från 1 till 5 där 1 betyder "Mycket nöjd" och 5 betyder "Mycket missnöjd". Figuren visar andelen som svarat 1 eller 2, det vill säga mycket eller ganska nöjd.





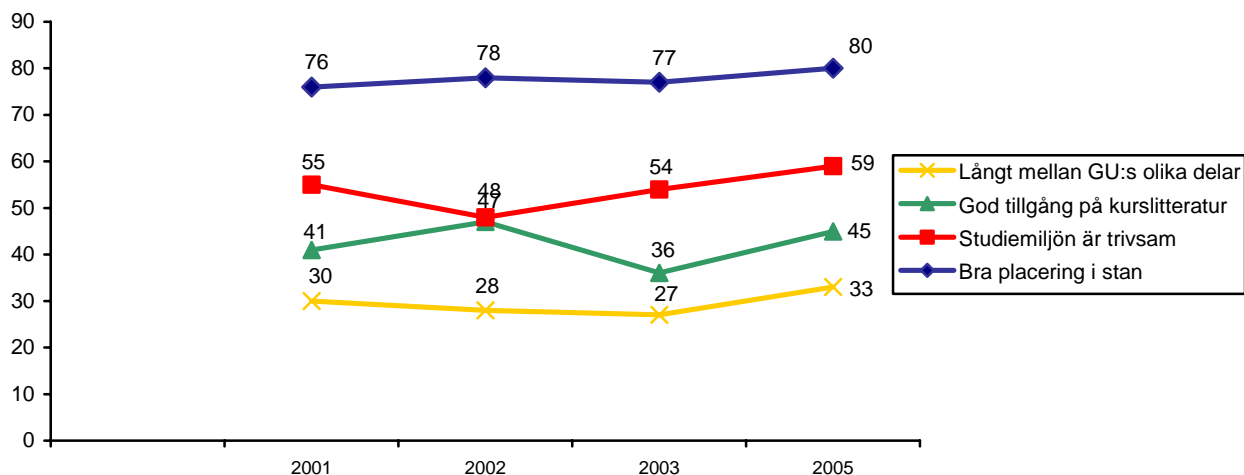
# Trender i bedömning av Göteborg som studentstad

**Figur 48 Bedömning av universitetets delar bland nybörjarstudenter (procent)**



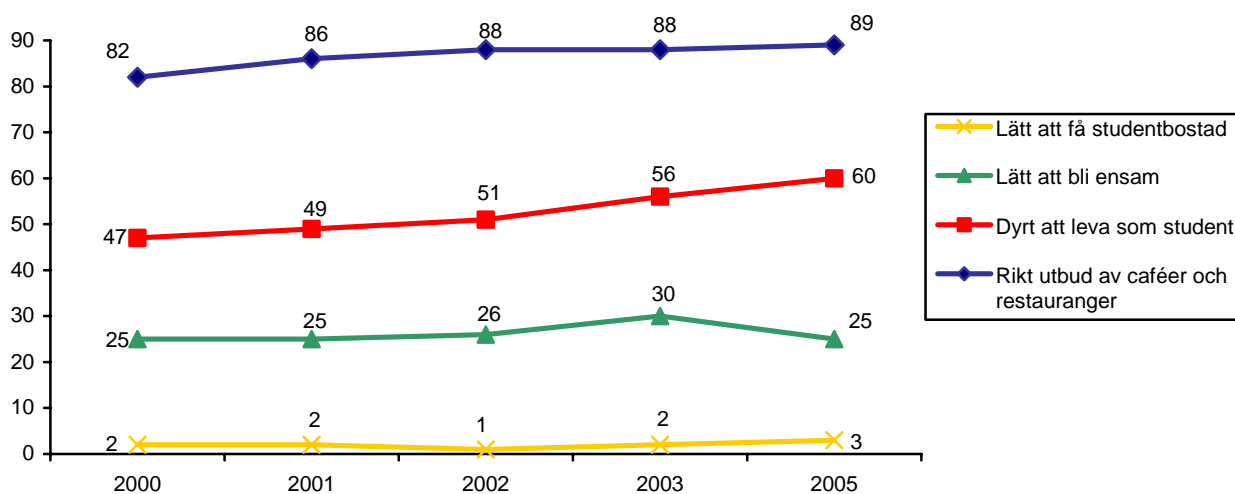
**Fråga:** "Hur ställer du dig till följande påståenden om Göteborg som studentstad?"  
**Kommentar:** Fyra påståenden: "Universitet har bra placering i stan"; "Studiemiljön är överlag trivsamt"; "Universitetsbibliotekens tillgång på kurslitteratur är god" samt "Det är långt mellan universitetets olika delar". Svarsskalan går från 1 till 5 där 1 betyder "Instämmer inte alls" och 5 betyder "Instämmer helt". Svarsalternativet "Vet ej/ej aktuellt" finns också och ingår i procentbasen. Figuren visar andelen som svarat 4 eller 5, det vill säga instämmer i påståendet.

**Figur 49 Bedömning av universitetets delar bland fördjupningsstudenter (procent)**



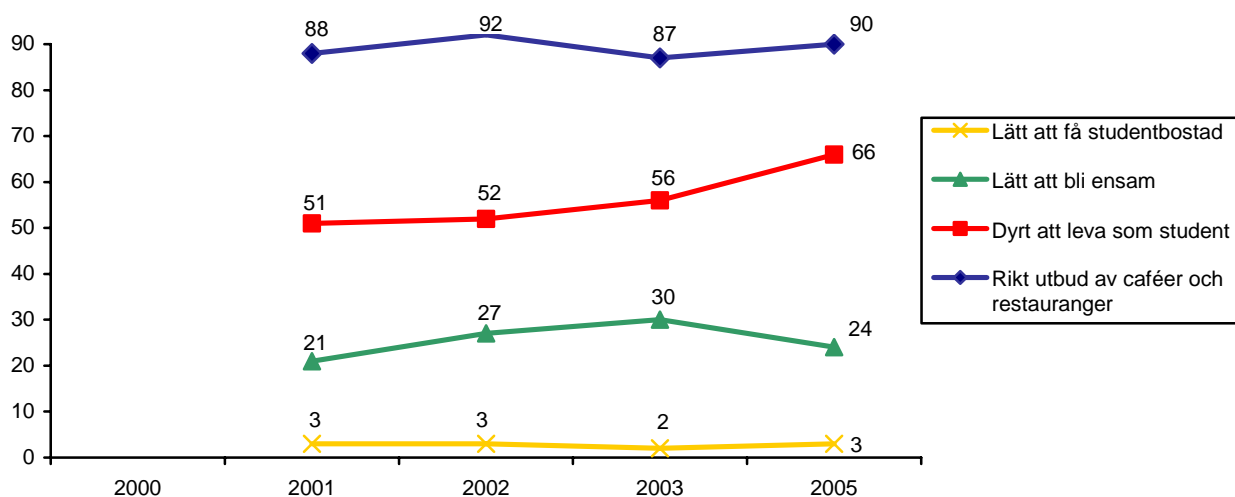
**Fråga:** "Hur ställer du dig till följande påståenden om Göteborg som studentstad?"  
**Kommentar:** Fyra påståenden: "Universitet har bra placering i stan"; "Studiemiljön är överlag trivsamt"; "Universitetsbibliotekens tillgång på kurslitteratur är god" samt "Det är långt mellan universitetets olika delar". Svarsskalan går från 1 till 5 där 1 betyder "Instämmer inte alls" och 5 betyder "Instämmer helt". Svarsalternativet "Vet ej/ej aktuellt" finns också och ingår i procentbasen. Figuren visar andelen som svarat 4 eller 5, det vill säga instämmer i påståendet.

**Figur 50 Bedömning av fritiden som student i Göteborg bland nybörjarstudenter (procent)**



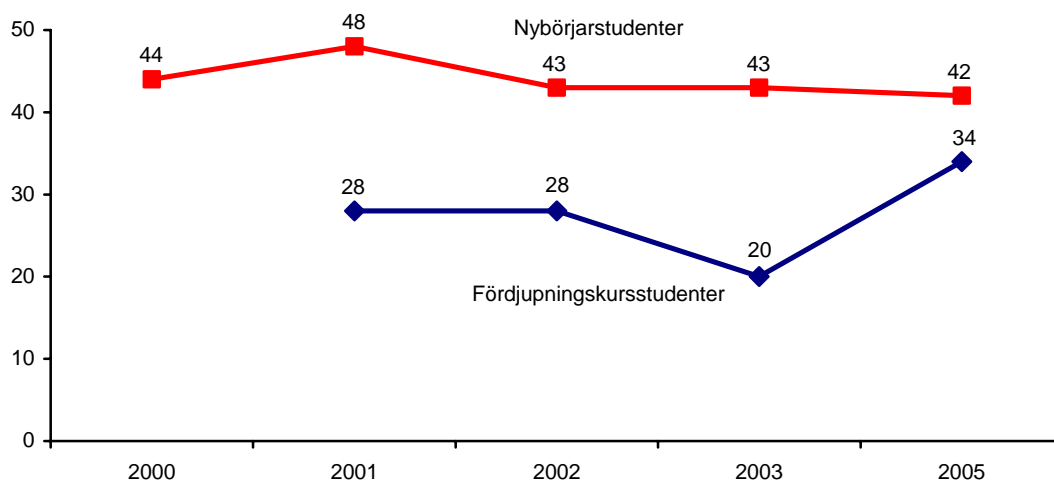
**Fråga:** "Hur ställer du dig till följande påståenden om Göteborg som studentstad?"  
**Kommentar:** Fyra påståenden: "Rikt utbud på trevliga caféer och restauranger"; "Dyrt att leva som student i Göteborg"; "Det är lätt att bli ensam i en stor stad som Göteborg" samt "Lätt att få tag på bra studentbostäder". Svarsskalan går från 1 till 5 där 1 betyder "Instämmer inte alls" och 5 betyder "Instämmer helt". Svarsalternativet "Vet ej/ej aktuellt" finns också och ingår i procentbasen. Figuren visar andelen som svarat 4 eller 5, det vill säga instämmer i påståendet.

**Figur 51 Bedömning av fritiden som student i Göteborg bland fördjupningsstudenter (procent)**



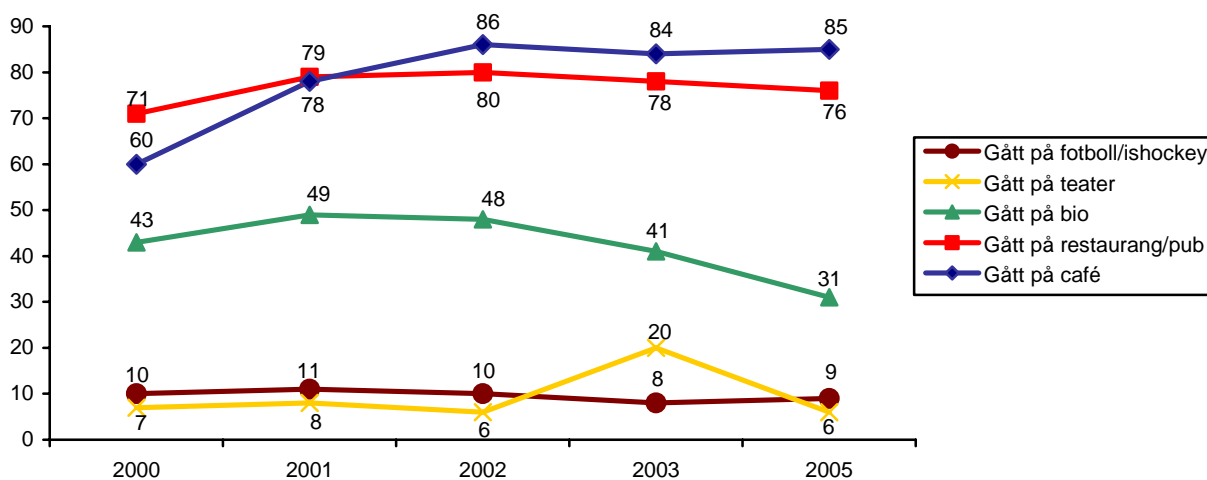
**Fråga:** "Hur ställer du dig till följande påståenden om Göteborg som studentstad?"  
**Kommentar:** Fyra påståenden: "Rikt utbud på trevliga caféer och restauranger"; "Dyrt att leva som student i Göteborg"; "Det är lätt att bli ensam i en stor stad som Göteborg" samt "Lätt att få tag på bra studentbostäder". Svarsskalan går från 1 till 5 där 1 betyder "Instämmer inte alls" och 5 betyder "Instämmer helt". Svarsalternativet "Vet ej/ej aktuellt" finns också och ingår i procentbasen. Figuren visar andelen som svarat 4 eller 5, det vill säga instämmer i påståendet.

**Figur 52 Kåraktivitet bland nybörjar- och fördjupningsstudenter (procent)**



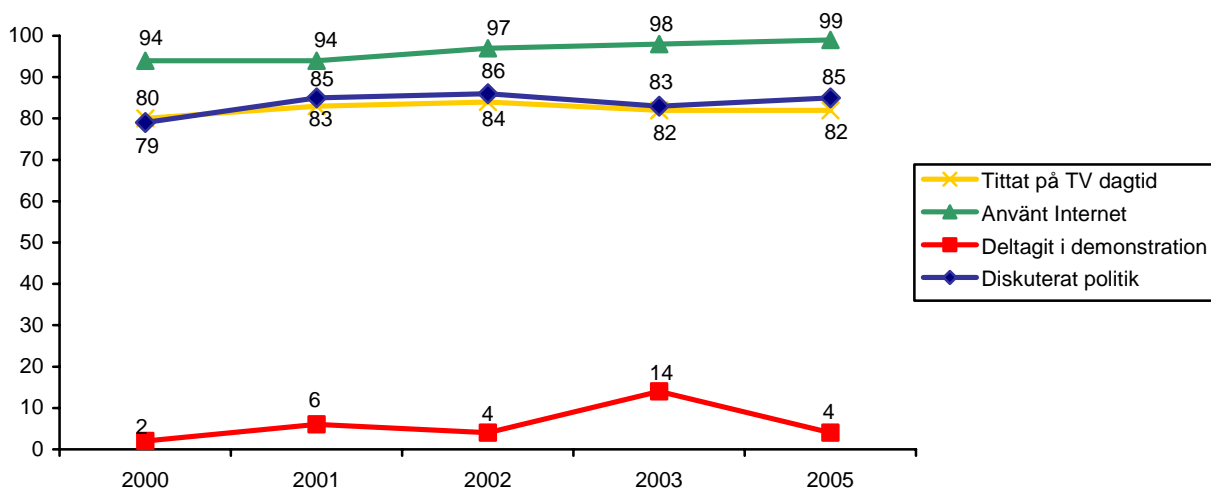
**Fråga:** "Hur ofta besöker du arrangemang anordnade av din studentkår (möten, fester m.m.)?"  
**Kommentar:** Fem svarsalternativ: "Aldrig"; "Någon gång/termin"; "Någon gång/månad"; "Någon gång/vecka" samt "Flera gånger/vecka". Observera att svarsalternativens lydelse förändrats något 2002. År 2000 och 2001 löd två av svarsalternativen istället "1-2 gånger/termin" och "1-2 gånger/månad". Figuren visar andelen som svarat att de besökt arrangemang anordnade av kåren någon gång per termin.

**Figur 53a Fritidssysselsättning bland nybörjarstudenter (procent)**



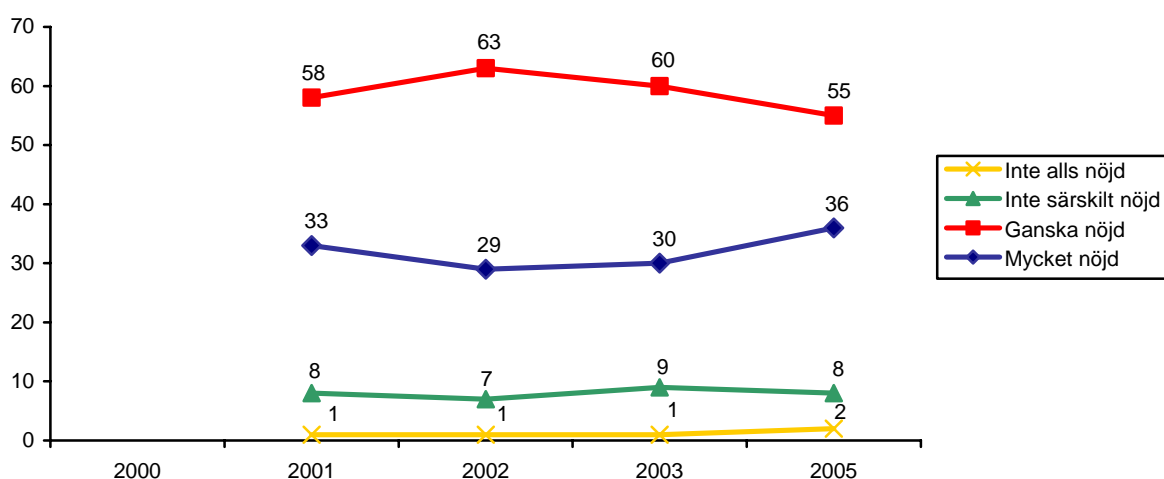
**Fråga:** "Hur ofta har du under de senaste 12 månader gjort följande?"  
**Kommentar:** Sju svarsalternativ: "Ingen gång"; "Någon gång under de senaste 12 månaderna"; "Någon gång i halvåret"; "Någon gång i kvartalet"; "Någon gång i månaden"; "Någon gång i veckan" samt "Flera gånger i veckan". Figuren visar andelen som angivit att de minst en gång i månaden ägnar sig åt de olika fritidssysslorna, det vill säga att de ägnar sig åt detta flera gånger i veckan, någon gång i veckan eller någon gång i månaden.

**Figur 53b Fritidssysselsättning bland nybörjarstudenter (procent)**



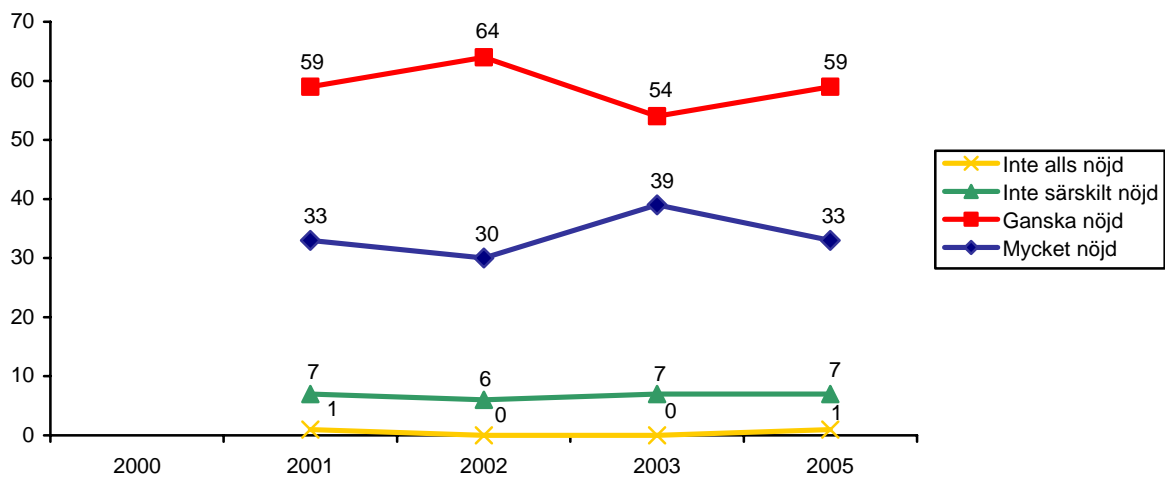
**Fråga:** "Hur ofta har du under de senaste 12 månader gjort följande?"  
**Kommentar:** Sju svarsalternativ: "Ingen gång"; "Någon gång under de senaste 12 månaderna"; "Någon gång i halvåret"; "Någon gång i kvartalet"; "Någon gång i månaden"; "Någon gång i veckan" samt "Flera gånger i veckan".  
 Figuren visar andelen som angivit att de minst en gång i månaden ägnar sig åt de olika fritidssysslorna, det vill säga att de ägnar sig åt detta flera gånger i veckan, någon gång i veckan eller någon gång i månaden.

**Figur 54 Nöjd med livet bland nybörjarstudenter (procent)**



**Fråga:** "Hur nöjd är du på det hela taget med det liv du lever?"  
**Kommentar:** Fyra svarsalternativ: "Mycket nöjd"; "Ganska nöjd"; "Inte särskilt nöjd" samt "Inte alls nöjd".

Figur 55 Nöjd med livet bland fördjupningsstudenter (procent)



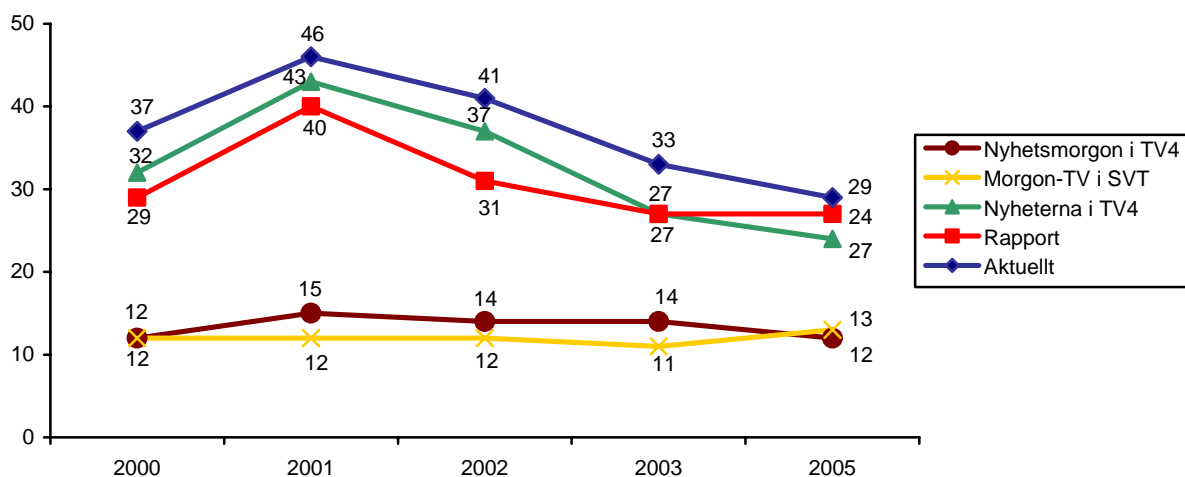
**Fråga:** "Hur nöjd är du på det hela taget med det liv du lever?"

**Kommentar:** Fyra svarsalternativ: "Mycket nöjd"; "Ganska nöjd"; "Inte särskilt nöjd" samt "Inte alls nöjd".

# Trender i nyhetskonsumtion och opinion

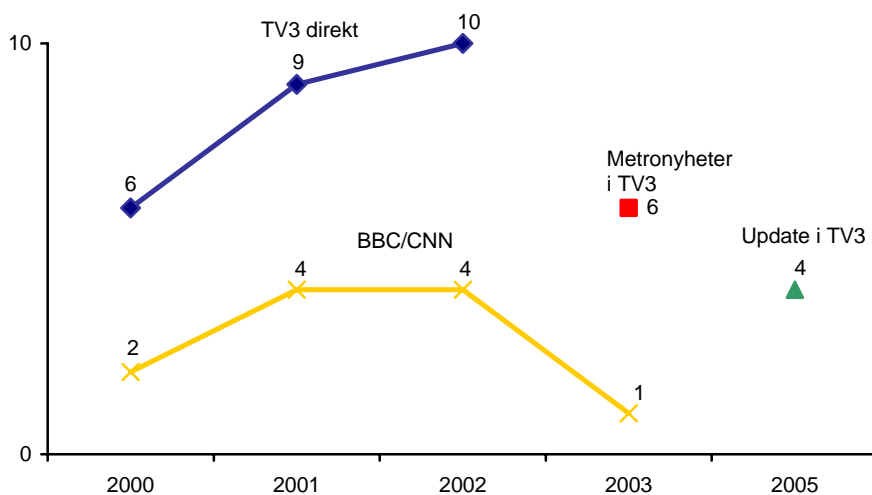


**Figur 56 Nyhetskonsumtion SVT/TV4 bland nybörjarstudenter (procent)**



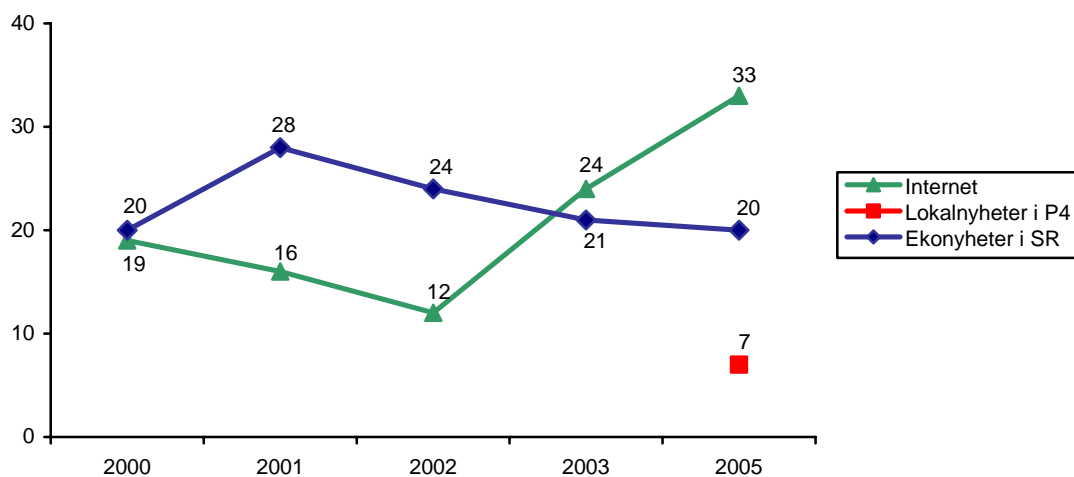
**Fråga:** "Hur ofta brukar du ta del av nyheter i följande medier?"  
**Kommentar:** Sex svarsalternativ: "Dagligen"; "5-6 ggr/vecka"; "3-4 ggr/vecka"; "1-2 ggr/vecka"; "Mer sällan" samt "Aldrig".  
 Figuren visar andelen nybörjarstudenter som använder sig av respektive medium minst 5 dagar i veckan.

**Figur 57 Nyhetskonsumtion övrig TV bland nybörjarstudenter (procent)**



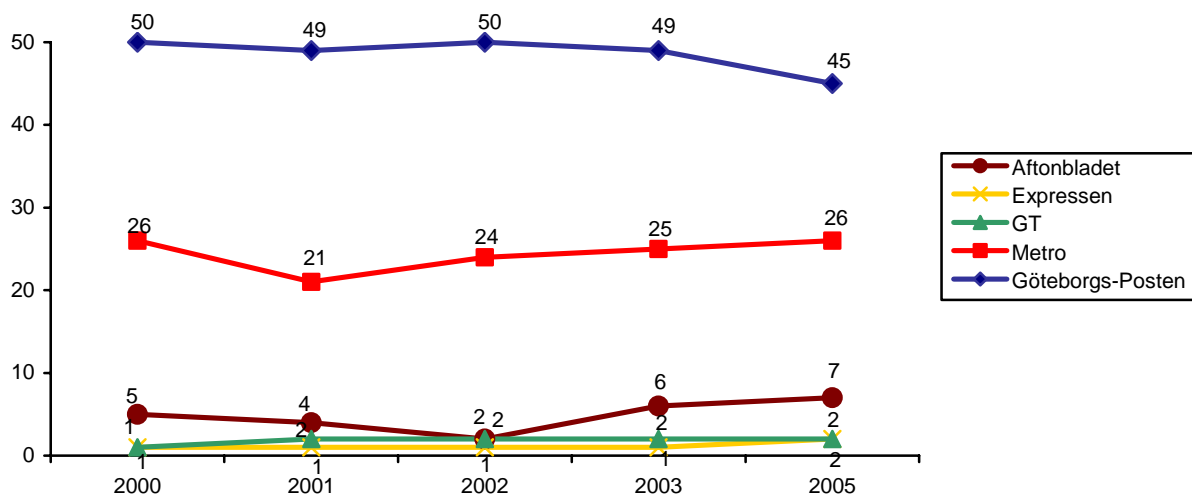
**Fråga:** "Hur ofta brukar du ta del av nyheter i följande medier?"  
**Kommentar:** Sex svarsalternativ: "Dagligen"; "5-6 ggr/vecka"; "3-4 ggr/vecka"; "1-2 ggr/vecka"; "Mer sällan" samt "Aldrig".  
 Figuren visar andelen nybörjarstudenter som använder sig av respektive medium minst 5 dagar i veckan.

**Figur 58 Nyhetskonsumtion radio och Internet bland nybörjarstudenter (procent)**



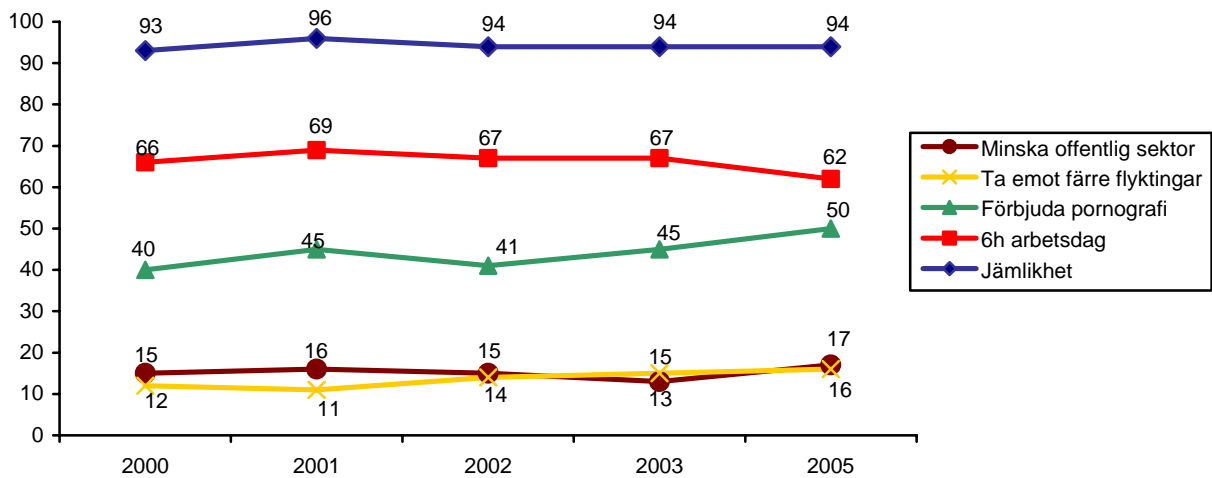
**Fråga:** "Hur ofta brukar du ta del av nyheter i följande medier?"  
**Kommentar:** Sex svarsalternativ: "Dagligen"; "5-6 ggr/vecka"; "3-4 ggr/vecka"; "1-2 ggr/vecka"; "Mer sällan" samt "Aldrig".  
 Figuren visar andelen nybörjarstudenter som använder sig av respektive medium minst 5 dagar i veckan.

**Figur 59 Nyhetskonsumtion morgon-/kvällstidningar bland nybörjarstudenter (procent)**



**Fråga:** "Hur ofta brukar du ta del av nyheter i följande medier?"  
**Kommentar:** Sex svarsalternativ: "Dagligen"; "5-6 ggr/vecka"; "3-4 ggr/vecka"; "1-2 ggr/vecka"; "Mer sällan" samt "Aldrig".  
 Figuren visar andelen nybörjarstudenter som använder sig av respektive medium minst 5 dagar i veckan.

**Figur 60** Åsikter i debatten bland nybörjarstudenter (procent)



**Fråga:** "Nedan finns ett antal förslag som förekommit i den politiska debatten. Vilken är din åsikt om vart och ett av dem?"

**Kommentar:** Fem svarsalternativ: "Mycket bra förslag"; "Ganska bra förslag"; "Varken bra eller dåligt förslag"; "Ganska dåligt förslag" samt "Mycket dåligt förslag". Figuren visar andelen som svarat att respektive förslag är ett mycket eller ganska bra förslag respektive år.

## Bilaga

**Tabell 1** Antalet studenter som besvarat respektive inte besvarat Student-SOM 2005, samt svarsfrekvens fördelat på institution (antal, procent)

	Ej besvarad enkät	Besvarad Enkät	Returnerad enkät	Tom enkät	Svarsfrekvens	Antal enkäter
Förvaltningshögskolan	77	113	4	1	58	195
Institutionen för freds- och utvecklingsforskning	66	55	5	0	44	126
Institutionen för omvärldsstudier av människans villkor	64	39	2	0	37	105
Institutionen för socialt arbete	111	152	4	0	57	267
Institutionen för journalistik och masskommunikation	89	94	8	0	49	191
Psykologiska institutionen	173	184	16	0	49	373
Socialantropologiska institutionen	37	37	2	0	48	77
Sociologiska institutionen	151	148	9	1	48	309
Statsvetenskapliga institutionen	153	229	20	1	57	403
<b>Samtliga</b>	<b>921</b>	<b>1051</b>	<b>70</b>	<b>3</b>	<b>51</b>	<b>2045</b>

**Tabell 2 Antalet studenter som besvarat respektive inte besvarat Student-SOM 2005, samt svarsfrekvens fördelat på om de läser på grund- eller fördjupningskurs och institution (antal, procent)**

		Ej besvarad enkät	Besvarad enkät	Returnerad enkät	Tom enkät	Svarsfrekvens	Antal enkäter
<b>Förvaltningshögskolan</b>	Grundkurs	39	62	4	0	59	105
	Fördjupningskurs	39	51	0	1	56	91
	<i>Samtliga</i>	78	113	4	1	58	195
<b>Institutionen för freds- och utvecklingsforskning</b>	Grundkurs	58	47	4	0	43	109
	Fördjupningskurs	8	8	1	0	47	17
	<i>Samtliga</i>	66	55	5	0	44	126
<b>Institutionen för omvärldsstudier av människans villkor</b>	Grundkurs	64	39	2	0	37	105
	Fördjupningskurs	0	0	0	0	-	0
	<i>Samtliga</i>	64	39	2	0	37	105
<b>Institutionen för socialt arbete</b>	Grundkurs	42	86	2	0	66	130
	Fördjupningskurs	69	66	2	0	48	137
	<i>Samtliga</i>	111	152	4	0	57	267
<b>Institutionen för journalistik och masskommunikation</b>	Grundkurs	64	63	6	0	47	133
	Fördjupningskurs	25	31	2	0	53	58
	<i>Samtliga</i>	89	94	8	0	49	191
<b>Psykologiska institutionen</b>	Grundkurs	142	141	13	0	48	296
	Fördjupningskurs	31	43	3	0	56	77
	<i>Samtliga</i>	173	184	16	0	49	373
<b>Socialantropologiska institutionen</b>	Grundkurs	33	30	2	0	46	65
	Fördjupningskurs	5	7	0	0	58	12
	<i>Samtliga</i>	38	37	2	0	49	76
<b>Sociologiska institutionen</b>	Grundkurs	109	80	3	1	41	193
	Fördjupningskurs	42	68	6	0	59	116
	<i>Samtliga</i>	151	148	9	1	48	309
<b>Statsvetenskapliga institutionen</b>	Grundkurs	106	108	15	1	47	230
	Fördjupningskurs	45	121	5	0	70	171
	<i>Samtliga</i>	153	229	20	1	57	403
<b>Samtliga</b>	Grundkurs	657	656	51	2	48	1366
	Fördjupningskurs	264	395	19	1	58	679
	<i>Samtliga</i>	921	1051	70	3	51	2045

**Tabell 3 Antalet studenter som besvarat respektive inte besvarat Student-SOM 2005, samt svarsfrekvens fördelat på om de läser på program eller fristående kurs och institution (antal, procent)**

		Ej besvarad enkät	Besvarad enkät	Returnerad enkät	Tom enkät	Svarsfrekvens	Antal enkäter
<b>Förvaltningshögskolan</b>	Program	60	86	2	0	58	148
	Kurs	18	27	2	1	56	48
	<i>Samtliga</i>	<i>77</i>	<i>113</i>	<i>4</i>	<i>1</i>	<i>58</i>	<i>195</i>
<b>Institutionen för freds- och utvecklingsforskning</b>	Program	0	0	0	0	-	0
	Kurs	66	55	5	0	44	126
	<i>Samtliga</i>	<i>66</i>	<i>55</i>	<i>5</i>	<i>0</i>	<i>44</i>	<i>126</i>
<b>Institutionen för omvärldsstudier av människans villkor</b>	Program	0	0	0	0	-	0
	Kurs	64	39	2	0	37	105
	<i>Samtliga</i>	<i>64</i>	<i>39</i>	<i>2</i>	<i>0</i>	<i>37</i>	<i>105</i>
<b>Institutionen för socialt arbete</b>	Program	111	152	4	0	57	267
	Kurs	0	0	0	0	-	0
	<i>Samtliga</i>	<i>111</i>	<i>152</i>	<i>4</i>	<i>0</i>	<i>57</i>	<i>267</i>
<b>Institutionen för journalistik och masskommunikation</b>	Program	54	40	7	0	40	101
	Kurs	35	54	1	0	60	90
	<i>Samtliga</i>	<i>89</i>	<i>94</i>	<i>8</i>	<i>0</i>	<i>49</i>	<i>191</i>
<b>Psykologiska institutionen</b>	Program	37	39	1	0	51	77
	Kurs	136	145	15	0	49	296
	<i>Samtliga</i>	<i>173</i>	<i>184</i>	<i>16</i>	<i>0</i>	<i>49</i>	<i>373</i>
<b>Socialantropologiska institutionen</b>	Program	0	0	0	0	-	0
	Kurs	38	37	2	0	49	76
	<i>Samtliga</i>	<i>37</i>	<i>37</i>	<i>2</i>	<i>0</i>	<i>48</i>	<i>77</i>
<b>Sociologiska institutionen</b>	Program	71	76	7	0	49	154
	Kurs	80	72	2	1	47	155
	<i>Samtliga</i>	<i>151</i>	<i>148</i>	<i>9</i>	<i>1</i>	<i>48</i>	<i>309</i>
<b>Statsvetenskapliga institutionen</b>	Program	40	50	4	0	53	94
	Kurs	111	179	16	1	58	307
	<i>Samtliga</i>	<i>153</i>	<i>229</i>	<i>20</i>	<i>1</i>	<i>57</i>	<i>403</i>
<b>Samtliga</b>	Program	373	443	25	0	53	841
	Kurs	548	608	45	3	51	1204
	<i>Samtliga</i>	<i>921</i>	<i>1051</i>	<i>70</i>	<i>3</i>	<i>51</i>	<i>2045</i>



# SOM-INSTITUTET

*samhälle opinion massmedia*

GÖTEBORGS UNIVERSITET

**Box 710  
405 30 GÖTEBORG**

**Telefon: +46 031 773 42 33**

**Fax: +46 31 773 45 54**

**e-mail: [mathias.fardigh@som.gu.se](mailto:mathias.fardigh@som.gu.se)**