

SOM-rapport nr 2009:20

S O M

Besök på Bok- och biblioteksmässan

Väst-SOM-undersökningen 2005-2008

Daniel Swedin
Susanne Johansson

SOM-INSTITUTET
samhälle opinion massmedia

s
a
m
h
ä
l
l
e
o
p
i
n
i
o
n
m
a
s
s
m
e
d
i
a

Information om den regionala SOM-undersökningen i Västra Götaland

SOM-institutet vid Göteborgs universitet genomför varje höst sedan 1986 en nationell frågeundersökning – *Riks-SOM* – i syfte att kartlägga den svenska allmänhetens vanor och attityder på temat samhälle, politik och medier (förkortningen SOM står för Samhälle Opinion Massmedia). Sedan 1992 genomförs en motsvarande undersökning i Västsverige – *Väst-SOM*. Data samlas in via postala enkäter, och varje undersökning genomförs under i huvudsak samma förutsättningar för att resultaten från de olika åren ska vara jämförbara.

SOM-institutet är ett samarbete mellan tre forskningsenheter vid Göteborgs universitet: Institutionen för journalistik och masskommunikation (JMG), Statsvetenskapliga institutionen samt Centrum för forskning om offentlig sektor (CEFOS). En rad forskningsprojekt medverkar i *Väst-SOM*-undersökningen – flertalet med förankring i någon av dessa tre institutioner, men även externa projekt deltar regelbundet.

Resultaten från *SOM*-undersökningarna redovisas i årliga publikationer där de medverkande forskarna presenterar analyser baserade på de senaste resultaten, med fokus, där det är möjligt, på långsiktiga opinions- och medietrender. Information om *Väst-SOM*-undersökningen 2007 finns publicerad i Johansson, Susanne & Jonas Ohlsson (2009) "Samhälle Opinion Massmedia Västra Götaland 2007", i Nilsson, Lennart & Susanne Johansson (red.) *Att bygga, Att bo, Att leva*. En bok om Västra Götaland. SOM-institutet, Göteborgs universitet, Göteborg.

Undersökningens uppläggning

Väst-SOM-undersökningen har sedan starten 1992 genomförts i form av en postenkät som går ut till ett systematiskt sannolikhetsurval av befolkning boende i Västsverige. Urvalet till undersökningen år 1992-1997 avsåg boende i Göteborg med kranskommuner.¹ Från och med undersökningen 1998 avser urvalet boende i Västra Götalandslän samt Kungälv kommun. Totalt omfattar undersökningens obundna, slumpmässiga urval 6 000 individer, i åldrarna 15 till 85 år.² Såväl svenska som utländska medborgare ingår.

Väst-SOM-undersökningen genomförs som en undersökning, baserad på ett urval, men med två olika enkätformulär: ett till invånarna i Göteborg med kranskommuner (motsvarande gamla *Väst-SOM*-området) och ett till hemmahörande i resterande delar av Västra Götaland.³ Enkätformulären innehåller till största delen gemensamma frågor.

Fältarbetet för *Väst-SOM* följer i huvudsak samma upplägg år från år. Huvuddelen av datainsamlingsarbetet genomförs under hösten. Enkäten skickas ut i slutet av september månad. Under resterande del av fältperioden genomförs successivt en serie påminnelseinsatser postalt och per telefon. Fältarbetet avslutas senast under januari/februari månad. Redan vid novembers utgång har i allmänhet drygt 90 procent av dem som slutligen kommer att medverka skickat tillbaka sin enkät.

¹ Kommunerna är Ale, Alingsås, Göteborg, Härryda, Kungälv, Lerum, Lilla Edet, Mölndal, Partille, Stenungsund, Tjörn och Öckerö. Med Göteborgsregionen avses i föreliggande tabellpresentation genomgående dessa kommuner *exklusive Kungälv*, som inte ingår i Västra Götaland.

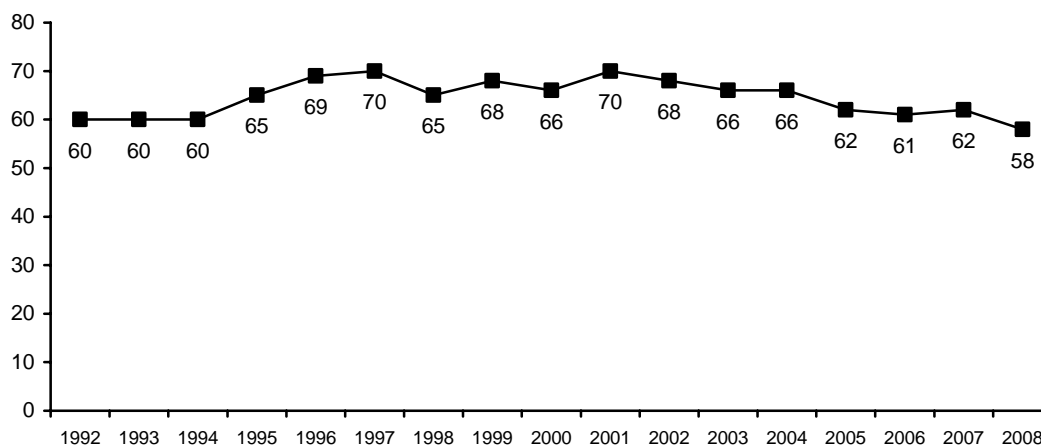
² 1992–1999 års undersökningar: 15–80 år.

³ Delregionerna som används i följande resultatredovisning är indelade i enlighet med indelningen i kommunförbund: *Göteborgsregionen*: Ale, Alingsås, Göteborg, Härryda, Kungälv, Lerum, Lilla Edet, Mölndal, Partille, Stenungsund, Tjörn och Öckerö; *Sjuhärads*: Bollebygd, Borås, Herrljunga, Mark, Svenljunga, Tranemo, Ulricehamn och Vårgårda; *Skaraborg*: Essunga, Falköping, Grästorp, Gullspång, Götene, Hjo, Karlsborg, Lidköping, Mariestad, Skara, Skövde, Tibro, Tidaholm, Töreboda och Vara; *FyrBoDal*: Bengtsfors, Dals-Ed, Färgelanda, Lysekil, Munkedal, Orust, Sotenäs, Strömstad, Tanum, Trollhättan, Uddevalla, Vänersborg, Mellerud och Åmål.

Svarsfrekvens och bortfall

SOM-undersökningarna har sedan starten 1986 haft en relativt hög svarsfrekvens. För samhällsvetenskapliga postenkäter har svarsfrekvensen tidigare brukat ligga på mellan 60 och 70 procent, men det har under senare år blivit svårare att nå dessa nivåer. Figur ett illustrerar förändringen i svarsmönster för Väst-SOM-undersökningen år 1992–2008.

Figur 1 Svarsfrekvens i Väst-SOM-undersökningen 1992–2008 (nettoprocent)



Ser vi närmare på den senaste undersökningen blev resultatet (netto) för 2008 års undersökning 58 procent; 61 procent för Väst-I och 56 procent för Väst-II, se tabell 1.

Tabell 1 Svarande och bortfall i Väst-SOM-undersökningen 2008

	Väst-SOM I	Väst-SOM II	TOTALT
Ursprungligt urval (brutto)	3 294	2 706	6 000
Bortdefinierade (naturligt bortfall)	248	199	447
Nettourval	3 046	2 507	5 553
Antal svarsvägrare/ej anträffbara	875	507	1382
Antal svarande	1705	1535	3240
Svarsfrekvens brutto	52 %	57 %	54 %
Svarsfrekvens netto	56 %	61 %	58 %

Kommentar: Med naturligt bortfall avses adress okänd, avflyttad; sjuk, institutionell vård; bortrest under fältperioden, studier/militärtjänstgöring på annan ort; ej svensktalande, ej kommunicerbar; bosatt/studerar/arbetar utomlands; förståndshandikappad; avliden.

De jämförelser som gjorts mellan svarspersonernas socioekonomiska sammansättning och befolkningens visar att Väst-SOM-undersökningens respondenter sammantaget speglar Västsveriges befolkning mycket väl.

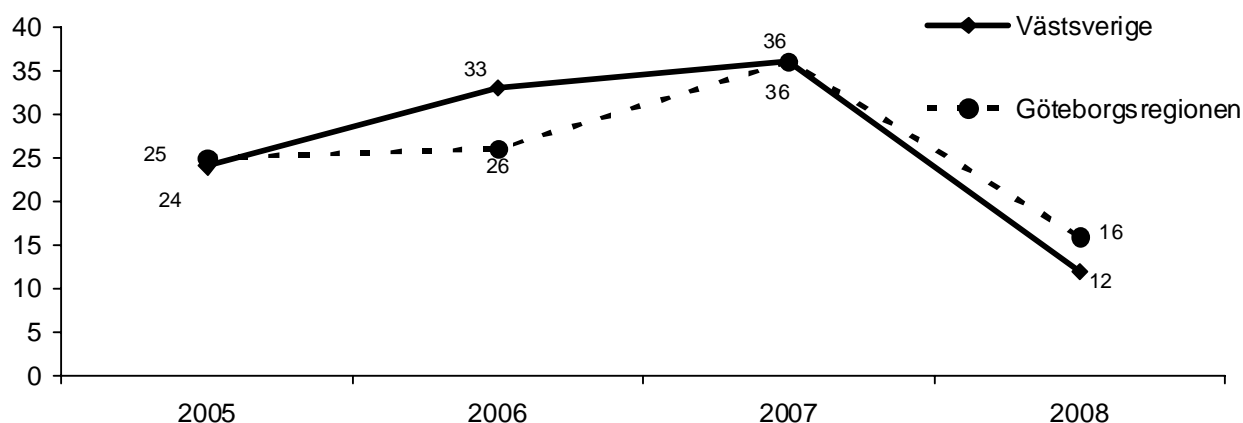
Inledning

Följande rapport har tagits fram på uppdrag av Bok & Bibliotek i Norden arrangör av den årligen återkommande Bok- och biblioteksmässan i Göteborg. Rapportens baseras på data ifrån Väst-SOM-undersökningen 2005-2008. I Väst-SOM-undersökningen ställs en rad frågor kring besök på olika evenemang som hålls runt om i Västsverige, vara av Bok- och biblioteksmässan är ett. Bok- och biblioteksmässan är Europas näst största bokmessa och Nordens största mötesplats för bok- och biblioteksbranschen. I rapporten redovisas besöksfrekvens på mässan, vilka grupper som besöker med avseende på geografiska och sociala bakgrundsvariabler, samt vilka kultur- och medievanor Bok- och biblioteksmässan besökare säger sig ha. Rapporten disponeras så att inledningsvis ges en sammanfattande redovisning av huvudresultaten, därefter redovisas resultaten mer ingående i tabellform.

Evenemang i Västsverige

I Väst-SOM-undersökningen ställs återkommande frågor om befolkningens besök på olika evenemang i Västsverige. I frågan "Har du under de senaste 12 månaderna besökt något av följande evenemang" ingår dels årligen återkommande evenemang som bokmässan och Göteborgs filmfestival, dels evenemang som sker vid ett enstaka tillfälle exempelvis friidrotts VM, Ostindiefararens återkomst eller VM i konståkning. Respondenten kan svara om man besökt det nämnda evenemanget eller att man inte känner till det. De evenemang som mätts i Väst-SOM 2008 är, förutom Bok- och biblioteksmässan, Göteborgs Filmfestival, Göteborgs Kulturkalas, musikfestivalen Way out West, Vetenskapsfestivalen samt världsmästerskapen i konståkning. I evenemangfrågan fanns även allmän kategori "evenemang i din kommun". Avsikten med den allmänna kategorin är att fånga upp besök på lokala begivenheter och mindre evenemang i kranskommunerna. Av de svarande i Väst-SOM-undersökningen upp ger sju procent att de besökt ett lokal evenemang under de senaste 12 månaderna. Av de specificerade evenemangen hade Göteborgs Kulturkalas flest besökare, 18 procent av respondenterna uppger att de besökte kulturkalaset. Minst antal besökare hade musikfestivalen Way out West och VM i konståkning som bara 76 personer (bägge 2 procent) uppgett att de besökt. Generellt när det gäller besök på de utvalda evenemangen noteras en stabilitet över åren, med ett undantag; nämligen Bok- och biblioteksmässan.

Figur 1 Andel som besökt Bok- och biblioteksmässan (procent)



Tabellkommentar. I figuren andelen besökare på Bok- och biblioteksmässan bland boende i Västsverige. Källa: Väst-SOM-undersökningen.

Ser vi till resultaten som redovisas i figur 1 var 2007 ett toppår för Bok- och biblioteksmässan vad gäller besökare. I Väst-SOM-undersökningen 2007 uppgav 36 procent av de boende i Västsverige att de besökt mässan. Samma höga procentandel får man om man bara tittar på svarande i Göteborgsregionen. I undersökningen 2008 är resultatet ett annat. Bland boende i Göteborgsregionen uppger 16 procent att de besökt mässan och 12 procent bland de boende i Västsverige totalt sett. Det finns anledning att tro att de anmärkningsvis höga siffrorna för Bok- och biblioteksmässan i 2005-2007 års undersökningar kan bero på att de som inte känner till mässta tolkat frågan som om den avsett besök på bibliotek i allmänhet. Från och med 2008 års undersökning efterfrågas om man besökt "Bok & Biblioteksmässan" specifikt, vilket verkar ha gett dramatisk effekt. I 2008 års undersökning uppgav 386 personer att de besökt Bok- och biblioteksmässan, jämfört med 1 200 året innan. Det finns skäl att tro att 2008 års siffror är mer realistiska jämfört med dem som kan redovisas från tidigare år.

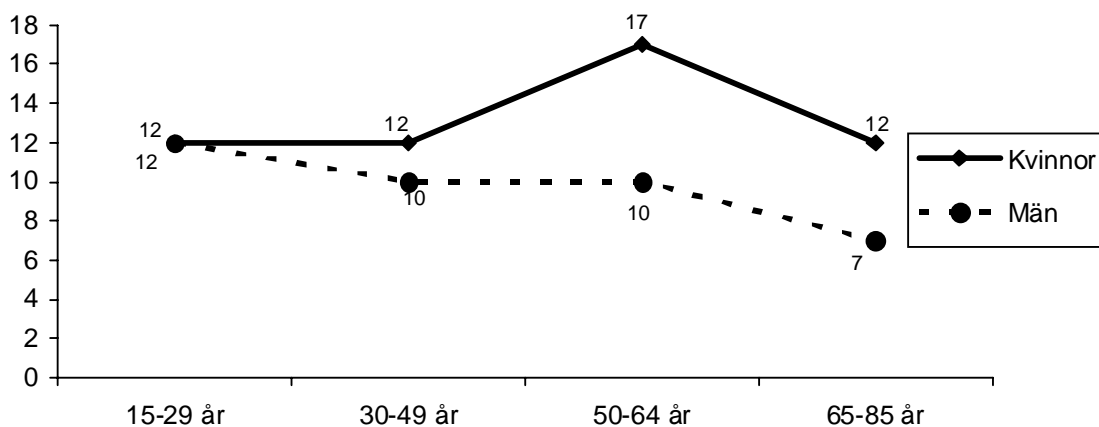
Bok- och biblioteksmässans besökare

Vilka grupper besökte bok- och biblioteksmässan år 2008? Av tabell 3-4 framgår att det finns en tydlig närhetseffekt vad gäller besök på mässan. Ju närmare Göteborg man bor, desto fler uppger sig besöka Bok- och biblioteksmässan. Ser vi till boendeort kommer de flesta besökarna från Göteborgsregionen. Bland besökarna från Göteborgs kommun visar det sig att det mer vanligt att besöka bok- och biblioteksmässan om man bor centralt jämfört med individer som inte bor i de centralt belägna stadsdelarna (Centrum, Linnéstaden, Örgryte och Majorna). Av analysen framkommer också att det är vanligare att boende i medelresursstarka och resurssvaga besöker mässan jämfört med boende i resursstarka stadsdelar.

Sammansättningen av publiken som besöker bok- och biblioteksmässan bekräftar sedan tidigare kända mönster kring de svenska kulturkonsumenterna. Vi kan i resultaten se att kvinnor i högre grad än män besöker Bok- och biblioteksmässan. På samma sätt kan vi se att besökarna ofta är högutbildade som subjektivt uppfattar sig

höra till gruppen högre tjänstemän eller akademiker. Mönstret återfinns också när det gäller besökarnas ekonomi – ju högre hushållsinkomst desto mer benägen är man att besöka bok- och biblioteksmässan. Ser vi till åldersfördelningen bland besökarna visar det sig att de oftare är över 50 år än under. Störst är besöksgruppen av individer i åldrarna 50 och 64 år. Detta gäller för kvinnor och män, även om kvinnor är en större del av besökarna än männen. En annan tydlig skillnad är att andelen besökare bland män inte ökar från ålder 30-49 till 50-64. Bland kvinnorna är just den ökningen dramatisk. I gruppen förvärvsarbetande och studenter är besöksandelarna högre än bland pensionärer och arbetslösa. Likaså är besökarna fler bland dem som sympatiserar med Vänsterpartiet samt Miljöpartiet. Minst benägna att besöka är grupper som sympatiserar med Socialdemokraterna, Moderaterna och Sverigedemokraterna.

Figur 2 Andel besökare bland män och kvinnor i olika åldrar 2008 (procent)



Kulturaktiviteter bland Bok- och biblioteksmässans besökare

Av tabell 8, 10ff framgår att det finns ett tydligt samband mellan andra kulturaktiviteter och besöka på Bok- och biblioteksmässan. Ju oftare man läser en bok, går på teater, opera eller ett museum desto troligare är det att man besöker Bok- och biblioteksmässan. Ytterligare ett exempel på detta samband är att medlemmar i kulturföreningar mer frekventa besökare jämfört med grupper som inte hör till denna typ av förening.

Sambanden går igen även när vi ser till mediekonsumtion. Besökarna på Bok- och biblioteksmässan konsumerar i högre grad klassiska prestigemedier som Göteborgs-Posten och Sveriges Radio P1. När det gäller tv-tittande så verkar det som att de som ofta ser SVT:s nyhetssändningar är troligare besökare än de som ser på TV4:s sändningar. Av tabell 12 framgår också att det finns ett samband mellan besök på mässan och Internetanvändning. I gruppen som regelbundet använder Internet är det också fler som också besöker Bok- och biblioteksmässan.

Besök på evenemang i Västsverige år 2005-2008

Tabell 1a Evenemangsbesök bland boende i Västsverige år 2005 (procent)

	Besökt	Ej besökt	Känner ej till	Procent
Bok & Bibliotek	24	62	14	100
Båtmässan	13	78	9	100
Gothia Cup	11	82	8	100
Göteborgs Filmfestival	5	86	8	100
Göteborgskalaset/Kulturkalaset	29	65	6	100
Kulturnatta	5	80	15	100
Turmässan	7	75	17	100
Vetenskapsfestivalen	4	82	13	100
Finnkampen	*	*	*	*
Ostindiefararens återkomst	*	*	*	*
Way out West	*	*	*	*
Konståknings-VM	*	*	*	*
Evenemang i egna kommunen	*	*	*	*

Kommentar: Frågan lyder: 'Har du under de senaste 12 månaderna besökt något av följande evenemang?'. Fyra svarsalternativ: 'Känner inte till evenemanget', 'Ja', 'Ja, flera gånger', 'Nej'. I tabellen ovan redovisas de som sagt sig besöka evenemanget en eller flera gånger ihop.

Tabell 1b Evenemangsbesök bland boende i Västsverige år 2006 (procent)

	Besökt	Ej besökt	Känner ej till	Procent
Bok & Bibliotek	33	61	6	100
Båtmässan	12	84	4	100
Gothia Cup	9	88	2	100
Göteborgs Filmfestival	6	90	4	100
Göteborgskalaset/Kultur-kalaset	*	*	*	*
Kulturnatta	6	85	10	100
Turmässan	8	81	11	100
Vetenskapsfestivalen	4	78	19	100
Finnkampen	*	*	*	*
Ostindiefararens återkomst	*	*	*	*
Way out West	*	*	*	*
Konståknings-VM	*	*	*	*
Evenemang i egna kommunen	*	*	*	*

Kommentar: Se tabell 1a.

Tabell 1c Evenemangsbesök bland boende i Västsverige år 2007 (procent)

	Besökt	Ej besökt	Känner ej till	Procent
Bok & Bibliotek	36	57	7	100
Båtmässan	*	*	*	100
Gothia Cup	*	*	*	*
Göteborgs Filmfestival	5	91	4	100
Göteborgskalaset/Kulturkalaset	25	73	2	100
Kulturnatta	*	*	*	*
Turmässan	7	83	10	100
Vetenskapsfestivalen	7	86	7	100
Finnkampen	3	91	6	100
Ostindiefararens återkomst	20	76	4	100
Way out West	3	82	14	100
Konståknings-VM	*	*	*	*
Evenemang i egna kommunen	15	85	0	100

Kommentar: Frågan lyder: 'Har du under de senaste 12 månaderna besökt något av följande evenemang?'. Sedan 2007 tre svarsalternativ: 'Känner inte till evenemanget', 'Ja', 'Nej'. Tidigare fanns också alternativet 'Ja, flera gånger' vilket i tabellen ovan redovisas ihop med de som svarat 'Ja'.² Göteborgskalaset bytte 2007 namn till Kulturkalaset.

Tabell 1d Evenemangsbesök bland boende i Västsverige år 2008 (procent)

	Besökt	Ej besökt	Känner ej till	Procent
Bok & Bibliotek	12	85	4	100
Båtmässan	*	*	*	*
Gothia Cup	*	*	*	*
Göteborgs Filmfestival	6	90	5	100
Göteborgskalaset/Kulturkalaset	18	78	5	100
Kulturnatta	*	*	*	*
Turmässan	*	*	*	*
Vetenskapsfestivalen	3	83	14	100
Finnkampen	*	*	*	*
Ostindiefararens återkomst	*	*	*	*
Way out West	2	84	13	*
Konståknings-VM	2	93	4	*
Evenemang i egna kommunen	7	93	0	100

Kommentar: Frågan lyder: 'Har du under de senaste 12 månaderna besökt något av följande evenemang?'. Sedan 2007 tre svarsalternativ: 'Känner inte till evenemanget', 'Ja', 'Nej'. Tidigare fanns också alternativet 'Ja, flera gånger' vilket i tabellen ovan redovisas ihop med de som svarat 'Ja'.¹ Bok & Biblioteks anmärkningsvärt höga siffror innan 2008 kan bero på att de som inte känner till denna mässa tolkat det som besök på bibliotek. Sedan 2008 efterfrågar man in enkäten om man besökt Bok- och Biblioteksmässan.² Göteborgskalaset bytte 2007 namn till Kulturkalaset.³ I enkäten 2008 kallades Göteborgs Filmfestival för det officiella namnet Göteborg International Film Festival. Endast svarsalternativen Ja och Nej finns vad gäller 'Evenemang i egna kommunen'. * Innebär att frågan inte ställdes det angivna året.

Tabell 2 Evenemangsbesök 2005 – 2008 bland boende i Göteborgsregionen (procent)

	Besökt	Ej besökt	Känner ej till	Summa	Har besökt		
					2007	2006	2005
Bok & Bibliotek ¹	16	82	2	100	36	26	25
Båtmässan	*	*	*	*	*	17	18
Gothia Cup	*	*	*	*	*	16	17
Göteborgs Filmfestival ²	10	88	3	100	9	11	9
Göteborgskalaset/ Kulturkalaset ³	28	69	2	100	25	46	46
Kulturnatta	*	*	*	*	*	9	7
Turmässan	*	*	*	*	10	12	12
Vetenskapsfestivalen	5	87	8	100	7	8	7
Finnkampen	*	*	*	100	4	*	*
Ostindiefararens återkomst	*	*	*	*	25	*	*
Way out West	4	89	7	100	4	*	*
Konståknings-VM	2	93	4	100	*	*	*
Evenemang i egna kommunen	9	91	0	100	11	*	*

Kommentar: Frågan lyder: 'Har du under de senaste 12 månaderna besökt något av följande evenemang?'. Sedan 2007 tre svarsalternativ: 'Känner inte till evenemanget', 'Ja', 'Nej'. Tidigare fanns också alternativet 'Ja, flera gånger' vilket i tabellen ovan redovisas ihop med de som svarat 'Ja'. ¹Bok & Biblioteks anmärkningsvärt höga siffror innan 2008 kan bero på att de som inte känner till denna mäsas tolkat det som besök på bibliotek. Sedan 2008 efterfrågar man in enkäten om man besökt Bok- och Biblioteksmässan. ²Göteborgskalaset bytte 2007 namn till Kulturkalaset. ³I enkäten 2008 kallades Göteborgs Filmfestival för det officiella namnet Göteborg International Film Festival.

Attraktionskraft 2008

Tabell 3 Besök på Bok- och biblioteksmässan bland boende i Västsverige samt i kranskommunerna år 2008 (procent)

	Delregioner i Västsverige							Kranskommuner	
	Göteborgs-regionen	Sjuhärad	Ö:a Skaraborg	V:a Skaraborg	Fyrstad	Dalsland	Norra Bohuslän	Nära kranskommuner	Yttre kranskommuner
2008	16	7	7	6	8	7	8	35	12
<i>Antal svar 2008</i>	1656	438	324	224	299	88	116	520	234

Kommentar: Yttre kranskommun avser de kommuner i Göteborgsregionen som inte direkt gränsar till Göteborg: Alingsås, Lerum, Lilla Edet, Stenungsund och Tjörn medan övriga kommuner som direkt gränsar till Göteborg förs till gruppen Nära kranskommuner: Ale, Härryda, Kungsbacka, Kungälv, Mölndal, Partille och Öckerö.

Tabell 4 Besök på Bok- och biblioteksmässan bland boende i Göteborgs kommun (procent)

	SDN				Centrum och övriga stadsdelar	
	Resursstarka	Medelresursstarka	Medelresurssvaga	Resurssvaga	Centrum	Övriga SDN
2008	16	24	15	20	27	15
<i>Antal svar 2008</i>	240	265	229	168	286	621

Kommentar: SDN (ressurstyrka) bygger på stadsdelsnämndstillhörighet. Resursstarka SDN; Örgryte, Älvsborg, Askim, Styrso, Torlanda, Kärra-Rödbo. Medelresursstarka SDN; Härlanda, Centrum, Linnéstaden, Tynnered, Tuve-Säve. Medelresurssvaga; Majorna, Högsbo, Frölunda, Lundby, Backa. Resurssvaga SDN; Gunnared, Lärjedalen, Kortedala, Bergsjön, Biskopsgården. Centrum avser stadsdelsnämnderna Centrum, Linnéstaden, Örgryte samt Majorna.

Tabell 5 Besök på Bok- och biblioteksmässan – kön, ålder samt utbildning 2008 (procent)

	Kön		Ålder				Utbildning			
	Kvinna	Man	15-29 år	30-49 år	50-64 år	65-85 år	Låg	Medel- låg	Medel- hög	Hög
2008	13	10	12	11	14	9	6	9	10	22
<i>Antal svar 2008</i>	<i>1657</i>	<i>1493</i>	<i>551</i>	<i>993</i>	<i>909</i>	<i>697</i>	<i>702</i>	<i>998</i>	<i>658</i>	<i>746</i>

Tabell 6 Besök på Bok- och biblioteksmässan – familjetyp samt grupptillhörighet 2008 (procent)

	Subjektiv klass					Grupptillhörighet				
	Arbetare	Jord- brukare	Tjänste- män	Htjm/aka dem.	Företa- gare	Förvärvs- arbetande	Arbets- lös	Ålders- pensionär	Sjuk- /aktivitets- ersättning	Stude- rande
2008	8	8	12	23	7	12	9	9	7	16
<i>Antal svar 2008</i>	<i>1257</i>	<i>117</i>	<i>799</i>	<i>547</i>	<i>251</i>	<i>1783</i>	<i>74</i>	<i>689</i>	<i>118</i>	<i>288</i>

Tabell 7 Besök på Bok- och biblioteksmässan – hushållsinkomst samt bästa parti 2008 (procent)

	Hushållsinkomst					Bästa parti generellt								
	Mindre än 100'	101'-300'	301'-500'	501'-700'	Mer än 700'	V	S	C	FP	M	KD	MP	SD	Annat parti
2008	14	12	9	12	15	22	10	13	14	10	12	21	4	7
<i>Antal svar 2008</i>	<i>150</i>	<i>837</i>	<i>841</i>	<i>701</i>	<i>196</i>	<i>158</i>	<i>1056</i>	<i>159</i>	<i>243</i>	<i>733</i>	<i>140</i>	<i>232</i>	<i>96</i>	<i>58</i>

Tabell 8 Besök på Bok- och biblioteksmässan och medlemskap i kulturförening 2008 (procent)

	Medlemskap	
	Icke-medlem	Medlem
2008	10	21
<i>Antal svar 2008</i>	<i>2661</i>	<i>437</i>

Tabell 9 Besök på Bok- och biblioteksmässan och medborgarskap 2008 (procent)

	Medborgarskap	
	Svensk medborgare	Icke svensk medborgare*
2008	11	19
<i>Antal svar 2008</i>	<i>2897</i>	<i>215</i>

Kommentar: *Inkluderar även de med dubbelt medborgarskap.

Kulturaktiviteter och besök på Bok- och biblioteksmässan 2008

Tabell 10 Andel som har besökt Bok- och biblioteksmässan efter hur ofta man ägnar sig åt andra kulturaktiviteter 2008 (procent)

	Ingen gång	Någon gång under de senaste tolv månaderna	Någon gång i halvåret	Någon gång i kvartalet	Minst någon gång i månaden
Läst någon bok	2	6	6	9	16
Umgåtts med vänner	4	4	9	8	12
Gått på restaurang/bar/pub kvällstid	7	10	10	13	16
Sjungit/spelat musikinstrument	10	15	24	18	17
Tecknat/målat/skrivit poesi	9	13	18	20	22
Gått på bio	8	9	12	15	18
Gått på pop-/rockkonsert	10	14	18	19	14
Gått på teater	7	14	17	23	32
Gått på opera/musikal/balet	8	14	27	25	33
Gått på konsert med klassisk musik	9	23	30	26	38
Gått på museum	2	6	6	9	16
Gått på fotboll/ishockey	12	12	9	11	12

Kommentar: Avser personer, boende i Västra Götaland inklusive Kungsbacka, som besökt Bok & Bibliotek en eller flera gånger under de senaste 12 månaderna. Frågan lyder: ' Hur ofta under de senaste 12 mån'.

Medieanvändning 2008

Tabell 11 Besök på Bok- och biblioteksmässan relativt annan medieanvändning (procent)

	Har besökt	Har inte besökt	Känner ej till	Summa procent	Antal svar
Läser GP¹					
Sällan/aldrig	7	87	6	100	1525
1-3 dgr/v	13	82	4	100	447
4-7 dgr/v	17	82	1	100	1164
Läser GT²					
Sällan/aldrig	13	83	4	100	1399
1-3 dgr/v	11	85	3	100	1458
4-7 dgr/v	9	87	4	100	276
Tittar på Aktuellt/Rapport i SVT³					
Mer sällan/aldrig	11	81	8	100	603
1-2 dgr/v	10	86	4	100	422
3-6 dgr/v	10	87	3	100	962
Dagligen	14	84	2	100	1137
Tittar på Västnytt i SVT					
Mer sällan/aldrig	11	82	6	100	1112
1-2 dgr/v	11	85	4	100	473
3-6 dgr/v	12	86	2	100	874
Dagligen	12	87	2	100	658
Tittar på Nyheterna i TV4					
Mer sällan/aldrig	14	83	3	100	1005
1-2 dgr/v	10	85	5	100	646
3-6 dgr/v	10	86	4	100	957
Dagligen	11	87	3	100	517
Tittar på Lokala nyheter i TV4					
Mer sällan/aldrig	11	85	4	100	1997
1-2 dgr/v	11	84	5	100	422
3-6 dgr/v	15	82	3	100	452
Dagligen	12	86	2	100	256

Kommentar: Avser medieanvändning de senaste 12 månaderna för personer, boende i västra Götaland inklusive Kungsbacka, vilka besvarat Väst SOM-undersökningen 2008. ¹ Frågan lyder: 'Läser eller tittar du i någon morgontidning regelbundet och i så fall hur ofta? Frågan gäller inte läsning på Internet'. 'Göteborgs-Posten' ingår som en av totalt fyra namngivna morgontidningar; möjlighet att skriva in en annan tidning finns som sista alternativ. ² Frågan lyder: 'Brukar du läsa eller titta i följande tidningar?' 'GT' finns med som en av totalt tre namngivna tidningar. Avser ej läsning på Internet. ³ Frågan lyder: 'Hur ofta brukar du ta del av följande nyhetsprogram i radio och tv'.

Tabell 12 Besök på Bok- och biblioteksmässan relativt radiolyssnande och Internetanvändning 2008 (procent)

	Har besökt	Har inte besökt	Känner ej till	Summa procent	Antal svar
Lyssnar på P1					
4-7 dgr/vecka	16	83	1	100	567
Sällan	14	84	3	100	1209
Aldrig	8	87	5	100	1341
Lyssnar på P4					
4-7 dgr/vecka	10	88	2	10	1159
Sällan	13	84	3	13	1266
Aldrig	12	81	7	12	693
Lyssnar på privat lokalradio					
4-7 dgr/vecka	8	87	5	100	254
Sällan	12	84	3	100	888
Aldrig	12	85	4	100	1977
Använder internet					
Aldrig	7	89	4	100	541
Sällan	8	88	5	100	192
Minst 1 g/vecka	13	84	4	100	2385

Kommentar: Avser medieanvändning de senaste 12 månaderna för personer, boende i västra Götaland inklusive Kungsbacka, vilka besvarat Väst SOM-undersökningen 2008. Frågan lyder: 'Hur ofta brukar du lyssna på följande radiokanaler?' .