

SOM-rapport nr 2009:24

# S O M

## Vision Västra Götaland det goda livet - ur ett medborgarperspektiv

Susanne Johansson

**SOM-INSTITUTET**  
*samhälle opinion massmedia*

s  
a  
m  
h  
ä  
l  
l  
e  
o  
p  
i  
n  
i  
o  
n  
m  
a  
s  
s  
m  
e  
d  
i  
a



## **Innehållsförteckning**

Tabell och figurförteckning.....	3
Förord.....	5
Vision Västra Götaland – Det goda livet.....	7
Att bo i Västra Götaland .....	11
Regionalinfrastruktur för en framgångsrik utveckling .....	23
En ledande kulturregion .....	37
En god hälsa .....	47
Visionen om det goda livet .....	55
Information om den regionala SOM-undersökningen i Västra Götaland .....	59
Appendix.....	63
Referenser .....	73



## Tabell- och figurförteckning

Figur 1	Upplevd geografisk hemhörighet i Västra Götaland (procent) .....	12
Figur 2	Bedömning av de senaste 12 månadernas ekonomiska utveckling för en själv, kommunen och Sverige 1998-2008 (balansmått).....	24
Figur 3	Bedömning av de kommande 12 månadernas ekonomiska utveckling för en själv, kommunen och Sverige 1998-2008 (balansmått).....	25
Figur 4	Svarfrekvens i Väst-SOM-undersökningen 1992-2008 (nettoprocent).....	62
Tabell 1	Flytta till annat land i Norden eller i alternativt utanför Europa (procent) .....	14
Tabell 2	Läsa kortare texter på engelska, tyska, franska eller spanska (procent).....	16
Tabell 3	Rest utomlands under de senaste 12 månaderna (procent).....	18
Tabell 4	Kommit i kontakt med människor från olika delar av världen genom mitt arbete (procent).....	19
Tabell 5	Effekten av globaliseringen för olika delar av samhället (balansmått).....	21
Tabell 6a	Uppfattning om ekonomin i hemkommunen respektive Västra Götalandsregionen (procent) .....	26
Tabell 6b	Uppfattning om ekonomin i hemkommunen respektive Västra Götalandsregionen 1999-2008 (balansmått) .....	26
Tabell 7	Hur uppfattas staten, Västra Götalandsregionen och hemkommunen lyckas främja sysselsättningen respektive företagandet (procent) .....	27
Tabell 8	Vad man gör av miljöskäl (andel som alltid eller ofta gör det).....	30
Tabell 9	Bedömningar av infrastruktur bland brukare och icke-brukare (balansmått) ...	32
Tabell 10	Hur intresserad är du i allmänhet av följande områden (medelvärde).....	38
Tabell 11	Uppfattning om kulturutbudet i hemkommunen respektive i Västra Götalandsregionen (procent) .....	41
Tabell 12	Evenemangsbesök bland boende i Västsverige år 2008 (procent).....	43
Tabell 13	Hinder för invandrare att integreras i det svenska samhället (medelvärde).....	45
Tabell 14	Självskattad hälsa bland befolkningen i Västra Götalandsregionen (procent)...	48
Tabell 15a	Allmän livstillfredsställelse i befolkningen (procent) .....	51
Tabell 15b	Allmän livstillfredsställelse i Västra Götaland 1999-2008 (procent) .....	52
Tabell 16	Svarande och bortfall i Väst-SOM-undersökningen 2008.....	61
Tabell A1	Utbildningsnivå i olika delar av befolkningen i Västra Götaland (procent).....	63
Tabell A2	Bedömning av viktighet av olika verksamheter för framtiden (balansmått) 64-65	
Tabell A3	Bedömning av funktionen för olika typer av infrastruktur (balansmått) .....	66
Tabell A4	Inställning till politiska förslag på infrastrukturområdet (balansmått).....	67
Tabell A5	Föreningsmedlemskap (procent).....	68
Tabell A6	Besök vid olika anläggningar boende i Västra Götalandsregionen (procent).....	69-70
Tabell A7	Inställning till mångkulturell utveckling inom olika områden (balansmått) .....	71
Tabell A8	Den framtida utvecklingen i Västra Götaland om 10-15 år, andel som tror att situationen kommer förbättrats (procent och balansmått).....	72



## FÖRORD

I rapporten Vision Västra Götaland det goda livet - ur ett medborgarperspektiv analyseras hur befolkningen i Västra Götalandsregionen ser på och uppfattar visionen om det goda livet. Rapporten baseras på SOM-institutets undersökningar som årligen genomförs av befolkningen i Västra Götaland. Data har i första hand hämtats ifrån undersökningen 2008. För frågor där möjlighet till jämförelser över tid finns hämtas data även ifrån tidigare års undersökningar. Rapporten ska ses som ett första steg i SOM-institutets utvärdering av visionen det goda livet. Rapporten ingår också som en del av det arbete med årliga uppföljningar som SOM-institutet genomför inom ramen för utvärderingsprogrammet av Västra Götalandsregionen. Föreliggande rapport är en fördjupande analys av de områden som särskilt diskuteras i visionen.

Rapporten "Vision Västra Götaland det goda livet - ur ett medborgarperspektiv" har författats av fil.dr Susanne Johansson, projektledare vid SOM-institutet. För databearbetningar svarar Hannes Jacobsson, biträdande forskare vid SOM-institutet, och Susanne Johansson. Arbetet med rapporten har utförts vid CEFOS (Centrum för forskning om offentlig sektor) vid Göteborgs universitet.





## VISION VÄSTRA GÖTALAND – DET GODA LIVET

I april 2005 antog regionfullmäktige i Västra Götaland "Vision Västra Götaland – Det goda livet". Visionen syftar till att vara ett sammanhållet dokument för samtliga regionens verksamhetsområden och utgöra grunden för det fortsatta utvecklingsarbetet i Västra Götaland. Andemeningen i visionen är att Västra Götaland ska vara ett attraktivt område att bo och verka i samt att den fortsatta utvecklingen i regionen ska ske i den andan. Visionen "...ska vara en plattform för arbetet att stärka Västra Götaland som en attraktiv region att bo och verka i".<sup>1</sup>

Målsättningarna i visionen syftar dels på vilken riktning den fortsatta utvecklingen i regionen ska ta, dels på hur de boende/befolkningen ska uppleva att det är att bo och leva i regionen. Ser vi först till ambitionen om de boendes upplevelser är den politiska målsättningen att befolkningen ska utmärkas av att ha en god hälsa, av att vara delaktiga i samhällslivet och av att uppfatta Västra Götaland som en plats där det är tryggt att bo och leva. Ser vi till den tillväxtpolitiska ambitionen och hur man ser den generella utvecklingen, framhålls att regionen som helhet ska leva upp till de klimatpolitiska målen och att områdets ekonomiska utveckling ska vara gynnsam. Ambitionerna är tydligt framåtblickande: Västra Götaland ska i framtiden bli en ännu bättre plats att leva och växa upp i. Frågan är hur befolkningen, de boende i Västra Götaland, uppfattar sin egen situation respektive förhållandena i regionen i dessa avseenden. I följande rapport ska de politiska målsättningarna i visionen sättas i fokus och följas upp utifrån ett medborgarperspektiv.

### Visionens tre delar

Visionen består av *tre delar*. Den första och övergripande delen utvecklar tankarna om att den framtida utvecklingen i Västra Götaland ska baseras på en hållbar utveckling utifrån "ekonomiska, sociala och miljömässiga aspekter". Den ekonomiska avser ekonomisk utveckling, finansiell stabilitet och infrastruktur, den sociala individens arbetsliv, hälsa och delaktighet och den miljömässiga, klimat och biologiskmångfald. Utvecklingsarbetet i regionen ska inte äventyra yngre generationers förutsättningar att bo och leva i regionen jämfört med de nuvarande. Det regionala utvecklingsarbetet ska således även ha kommande generationers bästa för ögonen utifrån en framåtblickande tidshorisont.

I den andra delen av visionen lyfts *fyra perspektiv* som enligt skrivningarna i visionen ska genomsyra hela det regionala utvecklingsarbetet; den gemensamma regionen, jämställdhet, integration och internationalisering. Perspektivet om att en gemensam region innebär att området Västra Götaland ska betraktas som *en* region. Målsättningarna i visionen är således gemensamma för hela regionen. Ingen del av regionen ska lämnas utanför det regionala utvecklingsarbetet. Perspektivet om jämställdhet innebär att kvinnor och män ska lika möjligheter att leva, bo och utvecklas i regionen, detsamma gäller personer som flyttat till regionen från andra länder (perspektivet om integration). Det avslutande perspektivet framhåller internationalise-

---

<sup>1</sup> Citatet är hämtat från sid. 1 i dokumentet Vision Västra Götaland – det goda livet.

ringens betydelse och målsättningen att de boende i regionen ska ha möjlighet och förutsättningar att verka i såväl som utanför regionen och landets gränser.

I visionens tredje del utvecklas fem områden dit fokus för utvecklingsarbetet ska riktas; livskraftigt näringsliv, kompetens och kunskapsutveckling, infrastruktur och kommunikation, kultur och hälsa. Inom samtliga fem *fokusområden* är målsättningen att Västra Götaland ska vara en ledande region eller hålla en hög standard relativt sett andra regioner.

### **Visionen – regionens långsiktiga målsättning**

En vision, oavsett vad den avser, utmärks av att vara en abstrakt, ofta komplex, målsättning. En vision kan liknas vid ett önskvärt eller eftersträvansvärt tillstånd, lite av en önskelista. Visioner för offentliga organisationer är således en ledstjärna, eller riktlinjer i arbetet med genomförandet av politiska målsättningar. En övergripande föreställning om vision Västra Götaland – det goda livet är att den ska vara ett handlingsdokument för hela regionen. Alla som på något sätt verkar inom det geografiska territoriet Västra Götaland ska göra det i visionens anda. Visionen förväntas således omfatta en mängd verksamheter, något som i sin tur kräver att stora grupper sluter upp bakom och kan enas kring målsättningarna (Christensen, Lægreid, Roness & Røvik 2005;109ff). För att kunna uppnå och realisera visionen krävs att man går utanför den egna verksamheten och inkluderar även andra aktörer som kan ha betydelse för hur det geografiska territoriet utvecklas. För detta krävs att visionens intentioner kommuniceras till en vidare krets och inte enbart inom den egna organisationen. Det är sedan upp till verksamhetsföreträdarna att "översätta" visionens abstrakta målsättningar till tydliga och genomförbara strategier och mål.

En central del i arbetet med målsättnings- och visionsdokument är uppföljning. I vilket/vilka avseenden kan den politiska organisationen hävda att man lyckats, genom sitt arbete och andra åtgärder, att uppnå sina/de målsättningar man satt upp? Ett exempel på att uppföljning generellt får en allt viktigare roll i genomförandet av politiska beslut är att fler och fler myndigheter delas, där en del får i uppgift att implementera, medan den andra får i uppgift att granska det arbete som genomförs. Trenden om ett ökat fokus på uppföljning är internationell (Power 2005). Uppföljning av politiska målsättningsdokument kan ske på olika sätt och riktat mot skilda delar av verksamheten. En typ av uppföljning är att fokusera på hur olika aktörer uppfattar och ser på implementeringen av politiska målsättningar. I detta avseende är medborgarnas uppfattningar centrala. Hur uppfattar man sin egen och andras situation vad gäller tillgång till välfärdstjänster, kommunikationer exempelvis och hur ser man på den framtida utvecklingen. Har situationen förbättrats eller försämrats? Och slutligen, finns det ett samband mellan politiska beslut och förändringar i befolkningens uppfattningar.

Följande rapport är en del av det arbete som genomförts i syfte att följa upp visionen om det goda livet.<sup>2</sup> Rapporten har fokus på hur medborgarna uppfattar tillståndet inom en rad av de områden och frågor visionen riktas mot. Uppföljningen av vi-

---

<sup>2</sup> Vid Centrum för regional analys (CRA) vid institutionen för kulturgeografi och ekonomisk geografi vid Göteborgs universitet har andra delar av utvärderingsarbetet kring visionen genomförts (Ernstson, Fransson & Lorentzon 2009).

sionen ska också ses i ljuset av utvärderingsprogrammet för Västra Götalandsregionen som Göteborgs universitet haft ansvar för sedan 1998. Utvärderingsprogrammet tar sin utgångspunkt i en bred ansats om tillblivelsen och den organisatoriska utformningen av och medborgarnas uppfattningar om regionen. Föreliggande rapport ingår som del i detta arbete.

## Genomslag av visionens målsättningar i befolkningens attityder

Empiriskt baseras rapporten på SOM-institutets årliga befolkningsundersökningar i Västsverige.<sup>3</sup> Genom de årligen återkommande mätningarna av attityder i aktuella samhällsfrågor, medievanor, beteenden, attityder och livsstilar kan vi följa utvecklingen och förändringen i vanor och uppfattningar över tid, såväl som att specialstudera och göra ingående analyser av uppfattningar kring enskilda händelser.<sup>4</sup> Undersökningarna genomförs nationella såväl som regionalt i Västsverige och Skåne (se den avslutande redovisningen i denna rapport).

Som tidigare beskrivits består visionen av tre delar; tre dimensioner, fyra perspektiv och fem fokusområden. I SOM-institutets undersökningar ställs frågor om den enskildes uppfattningar och attityder samt bedömningar om tillstånd inom en rad av regionens kompetensområden. Detta innebär att i perspektivet om att utvärdera visionen kan SOM-institutets mätningar främst vara ett bidrag till att ge en bild av befolkningens uppfattningar om tillståndet i regionen utifrån de fem fokusområdena. Hur uppfattas regionens infrastruktur, kulturutbud etc. Hur ser kompetens och kunskapsutvecklingen ut och hur bedömer befolkningen sin hälsa? Genom SOM-undersökningarna finns möjlighet att analysera skillnader i uppfattningar mellan olika grupper i befolkningen, socioekonomiskt såväl som boende i olika geografiska områden (delregioner).

De perspektiv som det i första hand finns möjlighet att belysa är den gemensamma regionen; finns det skillnader i uppfattningar beroende på var i regionen man bor?<sup>5</sup>, jämställdhet; hur ser skillnaderna ut mellan mäns och kvinnors uppfattningar i en rad olika frågor och avslutningsvis, integration. Finns det skillnader i attityder och uppfattningar som kan förklaras av skillnader i nationalitet (medborgarskap). Även frågan om internationalisering, vilka förutsättningar medborgarna har att verka internationellt, kommer att inkluderas i analysen. Förutom de perspektiv som lyfts fram i visionen kommer ytterligare socioekonomiska egenskaper, bland annat utbildningsnivå att inkluderas i analyserna för att belysa individrelaterade skillnader i attityder och uppfattningar. Genom att rikta sökljuset mot fokusområdena och ana-

---

<sup>3</sup> SOM-institutet (samhälle opinion medier) är centrum för den undersöknings- och seminarieverksamhet som drivs gemensamt av Institutionen för journalistik och masskommunikation (JMG), Statsvetenskapliga institutionen samt Centrum för forskning om offentlig sektor (CEFOS) vid Göteborgs universitet. För vidare information se, [www.som.gu.se](http://www.som.gu.se).

<sup>4</sup> En vidare diskussion om SOM-institutets verksamhet och de undersökningar som genomförs finns i appendix. I appendix beskrivs även undersökningens genomförande samt svarsmönster och bortfall.

<sup>5</sup> I analysen redovisas skillnader per delregion (Göteborgsregionen, Skaraborg, Sjuhärad och Fyrbo-dal); mellan storstaden Göteborg och övriga kranskommuner samt inom Göteborgs kommun (resursområden). Tidigare analyser visar att de stora skillnaderna i uppfattningar finns inom storstaden och inte mellan delar av regionen.

lysera skillnaderna i linje med de nämnda perspektiven finns möjlighet att dra slutsatser om tillståndet i regionen avseende de områden som beskrivs i visionen. Rapporten baseras empiriskt på data ifrån Väst-SOM-undersökningen 2008.

Visionen antogs som nämndes inledningsvis av regionfullmäktige våren 2005. Att på kort tid, fyra år, se mätbara effekter på medborgarnivå av det arbete som genomförts i syfte att uppnå visionens målsättningar är svårt. På vissa områden, vilket också kommer att framgå av resultaten, finns möjlighet att följa utvecklingen av och förändringen över tid för vissa områden. För de flesta områden ska dock resultaten betraktas som en första avstämning av befolkningens uppfattningar inom de områden som täcks av visionen. För att få en bredare bild av hur regionens arbete med att implementera visionen krävs ytterligare uppföljningar.

## **Disposition**

Rapporten är disponerad så att vart och ett av de kommande fyra avsnitten lyfts en rad olika frågor i avseende att mäta tillståndet i regionen i relation till fokusområdena, näringsliv, infrastruktur, kultur och hälsa. Rapporten inleds med en beskrivning av hur befolkningen uppfattar att det är att bo i Västra Götaland. Identifierar man sig med territoriet, trivs man med att bo i regionen, vill man flytta, har man erfarenhet av att bo i andra områden etc? I avsnittet belyses också kompetensnivån i befolkningen. Rapporten avslutas med att resultaten summeras och vi vänder blicken framåt.

Som läsanvisning kan påpekas att tabellerna som illustrerar resultaten har samma struktur genom hela rapporten. I tabellerna redovisas det samlade mönstret, män och kvinnors åsikter, fördelningen per åldersgrupp och beroende på var i regionen man bor, skillnader inom Göteborg samt medborgarskap. I texten kommenteras och lyfts exemplifierande skillnader fram. Återkommande mönster kommenteras mer sammanfattande på valda ställen i rapporten.

## ATT BO I VÄSTRA GÖTALAND

I Västra Götaland bor drygt en och en halv miljon invånare fördelade över de 49 kommuner. Regionen, demografiskt såväl som geografiskt, är en spegling av Sverige som helhet. Västra Götaland kan således betraktas som ett Sverige i miniatyr med storstadsområden, mindre städer och landsbygd, detta gäller även när vi ser till befolkningsstrukturen (Johansson & Ohlsson 2009; Regionutvecklingssekretariatet 2009). Syftet med föreliggande rapport är att visa befolkningens attityder/uppfattningar i frågor relaterade till de fem fokusområdena i visionen. Innan vi ger oss i kast med detta ska vi se hur de boende i regionen uppfattar det är att det är att bo i Västra Götaland, men också vilka förutsättningar i form av kompetens, kunskaper och kontakter som finns i befolkningen för att vara en del av och driva på den regionala utvecklingen. I följande avsnitt ska det första av visionens fokusområden behandlas, vikten av att vara ledande inom kompetens och kunskapsutveckling.

### Lokal identitet, är vi Västra Götalänningar?

Spelar det någon roll och i så fall hur och för vad var befolkningen känner att de hör hemma? Ett argument som anförs inom forskningen kring territoriell identitet är att vilka geografiska områden människor identifierar sig med och var man känner att man hör hemma kan komma att utmana de traditionella uppfattningarna om statens och de demokratiska institutionernas roll (Berg 2007). I vilken grad man identifierar sig med ett område och var man hör hemma antas påverka i vilken grad man accepterar beslut fattade som rör området. En stabil demokrati kräver således att medborgarna känner samhörighet med det geografiska området och i förlängningen förtroende och tilltro till den politiska nivå som har ansvar för territoriet. Den centrala frågan är alltså, hur väl identifierar sig de boende i Västra Götaland med det regionala territoriet?

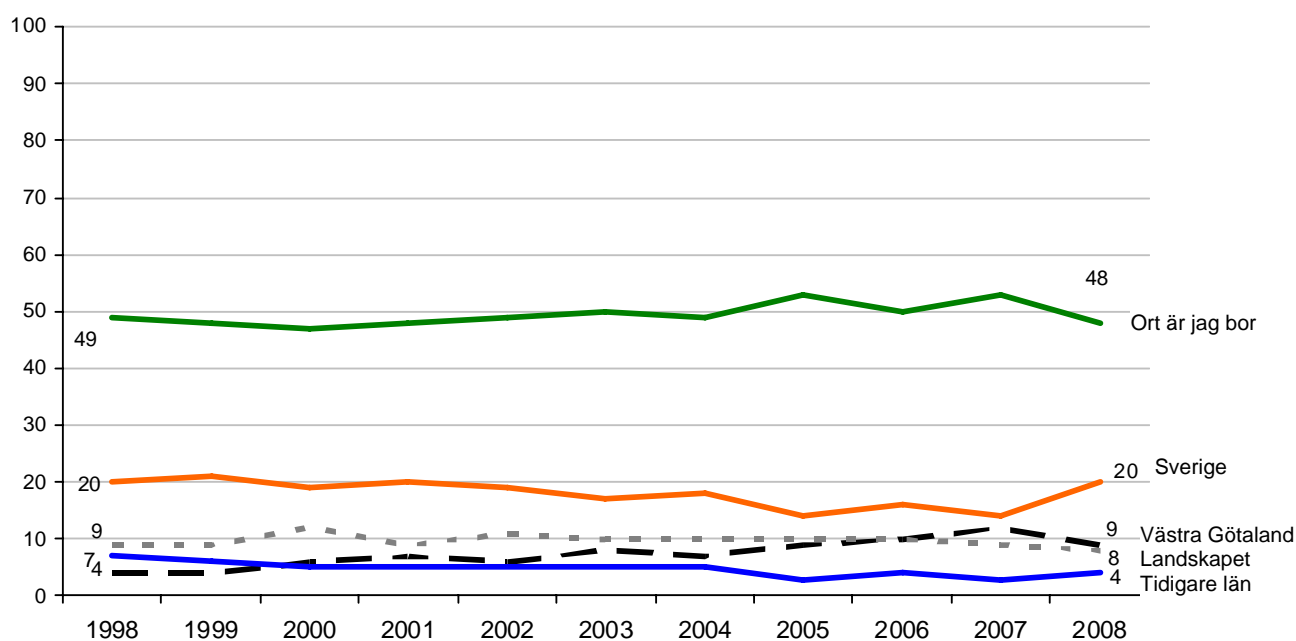
Frågan om "I vilket av de här geografiska områdena känner du att du i första hand hör hemma?" har återkommande ställs i Väst-SOM-undersökningen. Den geografiska nivå som de boende i Västra Götaland i första hand identifierar sig med är orten där man bor, i andra hand uppfattar man Sverige som helhet som den geografiska enhet där man främst känner sig hemma (år 2008, 20 procent), där efter på tredje plats placerar sig Västra Götalandsregionen (12 procent). Av figur 1 framgår också andelen som i första hand ser landskapet eller sitt tidigare län som den geografiska enhet som man där man i första hand uppfattar att man hör hemma.

Utvecklingen av Västra Götalandsregionen som ett "nytt" geografiskt område och en ny politisk nivå har gått stadigt framåt sedan bildandet 1998. En indikator på detta är hur befolkningen identifierar sig med och känner tillhörighet till området Västra Götaland. När regionen bildades 1998 svarade fyra procent att de i första hand kände att de hör hemma i Västra Götaland, tio år senare år 2008 är motsvarande andel nio procent. Noteras kan att utvecklingen inte är helt stabil eftersom 2008 gick andelen ned något efter en ökning år 2006 och 2007 (Johansson & Nilsson 2009a). Ytterligare en indikation om att känslan av att höra hemma i och identifiera sig med området Västra Götaland ökat är att i motsvarande takt har identifikationen med det tidigare

länet minskat. Idag känner man sig i högre grad vara boende i det "nya Västra Götaland", och inte i Älvsborg, Bohuslän eller Skaraborg.

Resultat från SOM-undersökningarna visar dock att den ort där jag bor och Sverige som helhet fortsatt är de två territoriella enheter som befolkningen i första hand identifierar sig med. I samband med EU-inträdet 1995 och när diskussionen om regionbildningen tog fart diskuteras att utvecklingen skulle gå emot mer av en europeisk eller till och med global identitet. Under Västra Götalandsregionens 10 år finns det inga tecken på att känslan av att höra hemma i varken Europa eller världen som helhet ökat, 1998 var det fyra procent av befolkningen som upplevde att det är där de i första hand hör hemma och nivån är exakt den samma i undersökningen 2008.

**Figur 1 Upplevd geografisk hemhörighet i Västra Götaland (procent)**



**Kommentar:** Frågan lyder: 'I vilket av följande geografiska områden känner Du att Du i första hand hör hemma? (Markera endast ett kryss). I figuren redovisas andelen som angivit att de i första hand identifierar sig med respektive nivå. Källa: Väst-SOM-undersökningen 1998-2008.

En parallell till hur de boende i Västra Götalandsregionen identifierar sig med "sin region" kan dras till resultaten från SOM-institutets undersökningar i Skåne. De boende i Skåne precis som de boende i Västra Götaland uppfattar i första hand att de hör hemma på den ort där de bor. Däremot hävdar de boende i Skåne i högre grad, jämfört med boende i Västra Götaland att de känner att de hör hemma i Skåne. Bland de boende i Skåne är det 29 procent som 2008 uppfattar att de i första hand känner att de hör hemma i regionen, mot 12 i Västra Götaland. En förklaring är att den "nya" region Skåne omfattar samma yta som det tidigare landskapet.

En tolkning som kan göras är att den västsvenska identiteten är splittrad (Nilsson 2008). Men om vi summerar uppfattar 69 procent av befolkningen att de i första hand hör hemma i någon del av *territoriet* Västra Götaland. Drygt två tredjedelar av befolkningen uppfattar Västra Götaland som hemma och även om det är en stor del av befolkningen har andelen inte ökat under regionens första tio år. Däremot har det

skett en liten omfördelning avseende vilken "del" av regionen, hela regionen, länen eller landskapet, man i första hand identifiera sig med.

### **Hur trivs man med att bo i Västra Götaland?**

Att känna tillhörighet till det området där man bor kan antas samvariera med hur man trivs med att bo där man bor. Samtidigt kan man känna samhörighet med en geografisk plats utan att för den delen trivas. Boendets kvalitet eller hur närområdet är beskaffat kan också påverka boendetrivsel (Johansson 2008). På frågan, "Allmänt sett, hur bra tycker du det är att bo i Sverige, i Västra Götaland, i den kommun där man bor respektive i området där du bo"? Det generella mönstret visar att man trivs bäst med att bo i Sverige och därefter i det område inom kommunen där man bor. Utvecklingen pekar dock i positiv riktning för samtliga områden. Befolkningen trivs allt bättre i samtliga områden, men särskilt positiv har utvecklingen för Västra Götaland varit. Resultaten pekar i riktning mot att man tycker att det blir bättre och bättre att bo i Västra Götaland som helhet (Johansson & Nilsson 2009a).

Hur man trivs med att bo i ett område samvarierar också med hur man bor. Ser vi först till hur man bor svarar över 50 procent av de boende i Västra Götalandsregionen att de bor i villa eller småhus. Geografiskt finns det dock stora skillnader, i Göteborgsregionen bor 46 procent i småhus medan andelen i Fyrbodalen är 66 procent. Det omvända förhållandet gäller boende i flerfamiljshus med 46 procent i Göteborgsregionen och 24 procent i Fyrbodalen. Ser vi till sambanden mellan att trivas med att bo i Västra Götaland och hur man bor, trivs boende i villa/småhus något bättre jämfört med boende i flerfamiljshus. Inflyttningen och omflyttningen är störst i Göteborgsregionen.

Av de svarande i Göteborgsregionen uppger 34 procent att de alltid bott här, eller alltid bott här förutom med kortare undantag. Men motsvarande mönster gäller även de boende i Fyrbodalen. Bland de boende i Skaraborg och Sjukhärad är andelen 44 procent. Att inflyttningen är som störst till Göteborgsregionen framgår också av att här är gruppen som uppger att de bott en kortare tid än 10 år som högst. Inflyttningen till storstadsområden är och har alltid varit större än till mindre orter. Universitet och högskolor är ett dragplåster, liksom ett större utbud av kultur, affärer etc.

En fråga som återkommande ställts i Väst-SOM-undersökningen är om man kan tänka sig att flytta. Frågan gäller dels om man kan tänka sig att flytta inom det område där man bor, dels inom kommunen, till annan del av Sverige eller utomlands. Frågan kan ses som ytterligare ett sätt att mäta hur man trivs med att bo och leva i det område där man bor samt i regionen. Resultaten visar att ungefär hälften av de boende i regionen skulle kunna tänka sig att flytta. Andelen är ungefär den samma oavsett var man bor i regionen, undantaget Göteborgsregionen där andelen är något högre. Frågan är ställd så att man får ta ställning om man skulle kunna tänka sig att flytta, det är en annan fråga än att i själva verket flytta. Andelen ska därför betraktas som överskattad, hälften av regionens befolkning kommer inte att flytta. Samtidigt kan det ses som en indikation på att frågan finns aktivt i folks medvetande. Resultaten visar att man i första hand är beredd att flytta i sitt närområde, inom den del av kommunen där man bor, eller till en annan del av kommunen. Ungefär en femtedel av befolkningen i regionen menar att de skulle kunna tänka sig att flytta till annan

kommun i Sverige. Andelen som skulle kunna tänka sig att flytta utomlands är ca 20 procent i Göteborgsregionen och mellan 11 – 13 procent i övriga delar av regionen. Inte förvånande är det i ungdomsgruppen vi hittar den stora gruppen som kan tänka sig att flytta utomlands.<sup>6</sup>

**Tabell 1 Flytta till annat land i Norden eller i alternativt utanför Europa (procent)**

		Norden	Europa	Land utanför Europa
<b>Samtliga</b>		<b>33</b>	<b>43</b>	<b>32</b>
Kön	Kvinna	21	42	30
	Man	35	43	35
Ålder	15-29	50	62	55
	30-49	40	52	42
	50-64	28	37	22
	65-85	11	14	6
Utbildning <sup>7</sup>	Låg	18	22	16
	Medellåg	31	43	34
	Medelhög	42	51	39
	Hög	40	52	38
Delregion	Göteborgsregionen	38	50	39
	Sjuhärad	28	37	28
	Skaraborg	28	35	28
	Fyrbodalen	28	34	22
	Göteborg	42	55	43
Resursområden i Göteborg <sup>8</sup>	Resursstark	38	50	41
	Medelresursstark	49	60	45
	Medelresurssvag	44	57	45
	Resurssvag	34	50	37
Medborgarskap	Svenskt	32	41	31
	Utländskt/dubbelt	47	65	44

**Kommentar:** Frågan lyder; "Skulle du kunna tänka dig att flytta till" "Annat land i Norden", "Annat land i Europa" samt "Land utanför Europa". Procentbasen utgörs av alla som svarat på delfrågan, men som inte svarat att de redan bor i Norden, Europa eller i land utanför Europa.

<sup>6</sup> Frågan om man kan tänka sig att flytta ingår i 2007 års Väst-SOM-undersökning. För vidare resonemang om flyttbenägenhet, bland annat i olika åldersgrupper, se Johansson (2009b).

<sup>7</sup> **Lågutbildad** - ej fullgjord eller fullgjord grundskola/obligatorisk skola, **medellågutbildad** - studier eller examen vid gymnasium, folkhögskola etc, **medelhögutbildning** - eftergymnasialutbildning (ej högskola/universitet) eller studier vid högskola/universitet, **högutbildad** - examen (inkl forskarutbildning) från högskola/universitet.

<sup>8</sup> Indelningen i olika resursområden i Göteborg baseras på en indelning av stadsdelarna med avseende på invånarnas resursstryka (Jönsson 1997). *Resursstarka stadsdelar:* Kärra-Rödbo, Torslanda, Älvsborg, Askim, Styrösö, Örgryte. *Medelresursstarka stadsdelar:* Tynnered, Härlanda, Centrum, Linnéstaden, Tuve-Säve. *Medelresurssvaga stadsdelar:* Frölunda, Lundby, Backa, Majorna, Högsbo. *Resurssvaga stadsdelar:* Bergsjön, Gunnared, Kortedala, Biskopsgården, Lärjedalen.



## Kompetens och kontaktnät

I Västra Götaland, precis som i många andra regioner, är en växande andel av befolkningen född eller uppvuxen utanför landets gränser. En följd av denna utveckling är att vi idag har fått en ökad mångfald i utbudet av mat, kultur och språk. Utvecklingen medför också att vi får en ökande andel av befolkningen som har väletablerade kontakter utanför regionens såväl som landets gränser. I ett perspektiv om regionalutveckling där näringslivsstrukturen med en lång rad företag som verkar på en internationell arena också kan förväntas kräva att arbetstagarna har en kompetens för detta, handlar det om att ta hand om och vårda denna grupp.

I visionen framhålls betydelsen av en välutbildad befolkning för att skapa en hållbar utveckling för regionen. De aspekter som lyfts fram i visionen avseende utbildning är dels formerna för lärandet och lärmiljöerna, dels målsättningen om den högre utbildningens spridning. Målsättningen är att varannan vuxen ska ha en högskoleutbildning och att skillnaderna i utbildningsnivå ska utjämnas mellan regionens olika delar. Ser vi till utbildningsnivån generellt i regionen jämfört med Sverige som helhet, ligger befolkningen i Västra Götaland på riksgenomsnittet. I tabell A1 (appendix) redovisas bilden av utbildningsnivån i befolkningen i regionen så som den ser ut enligt Väst-SOM-undersökningen 2008. I tabellen redovisas utbildningsnivån fördelad per fyra grupper, lågutbildad (ej fullgjord eller fullgjord grundskola), medellåg (studier vid gymnasium, folkhögskola etc), medelhög (avslutad gymnasieskola och studier vid universitet/högskola) och hög (avslutade universitets-/högskolestudier samt forskarutbildning). Det som framgår av analysen är att utbildningsnivån på "SOM-befolkningen" skiljer sig något gentemot hur den reella utbildningsnivån ser ut i regionen. Bland dem som besvarat Väst-SOM-undersökningen är gruppen låg- respektive högutbildade något högre relativt den faktiska profilen i befolkningen. Den grupp som undersökningen träffar sämst i bland de medelhögutbildade.

Vi vet sedan tidigare att det är svårt att få ungdomar att besvara enkätundersökningar. Till gruppen medelhögutbildade hör många unga med gymnasieutbildning, mönstret går därför i linje med redan kända vad gäller hur åldersprofilen på dem som besvarar enkätundersökningar till del påverkar resultaten. Utbildningsväsendet har byggts ut kraftigt under senare år och idag har i princip samtliga ungdomar en gymnasieutbildning. Motsvarande andel på 1950-talet var en knapp tiondel av befolkningen. Utveckling syns även vad gäller andelen av befolkningen som har en universitets- eller högskoleutbildning.

I Västra Götaland finns i dag en nära koppling mellan regionens högskolor och näringslivet. Betydelsen av att samhällen tar till vara individers kreativitet och initiativkraft har diskuterats av många under senare år (Florida 2005). Analyser av SOM-undersökningarna visar att andelen som hör till den sk kreativa klassen, är lägre i Göteborgsregionen än i de övriga två storstadsregionerna Stockholm och Malmö (Antoni 2008a). Att tillhöra den kreativa klassen innebär att man hör till den grupp i samhället som på ett eller annat sätt dagligen arbetar med att använda sin kreativitet. Florida menar att hur stor den är samt hur väl den kreativa klassen tas om hand har stor, och ibland avgörande betydelse för en regions framtida utveckling (Antoni 2007).

**Tabell 2 Läs kortare texter på engelska, tyska, franska eller spanska (procent)**

		Engelska	Tyska	Franska	Spanska
<b>Samtliga</b>		<b>81</b>	<b>29</b>	<b>7</b>	<b>5</b>
Kön	Kvinna	83	29	7	6
	Man	78	28	6	5
Ålder	15-29	96	22	6	12
	30-49	92	27	6	4
	50-64	83	34	7	4
	65-85	49	29	7	4
Utbildning	Låg	45	10	1	3
	Medellåg	87	25	4	6
	Medelhög	93	36	8	7
	Hög	97	45	15	6
Delregion	Göteborgsregionen	85	31	8	7
	Sjuhärad	75	26	4	5
	Skaraborg	76	26	5	3
	Fyrbodal	78	26	5	4
	Göteborg	85	31	7	5
Resursområde	Resursstark	93	38	9	8
	Medelresursstark	91	39	14	5
	Medelresurssvag	84	25	7	8
	Resurssvag	66	23	8	9
Medborgarskap	Svenskt	82	29	6	5
	Utländskt/dubbelt	71	23	12	11

**Kommentar:** Frågan lyder; "Kan du läsa kortare texter, till exempel tidningsartiklar, på följande språk?". Svarsalternativen är "Ja, utan större problem", "Ja, men med vissa svårigheter", "Ja, men med stora svårigheter" samt "Nej". Tabellen visar andelen som svarat utan större, eller med vissa svårigheter. Procentbasen utgörs av dem som svarat på någon delfråga. Källa: Väst-SOM-undersökningen 2008

Tillgången på utbildningsplatser vid universitet och högskolor är en faktor som förklarar andelen i befolkningen som skaffar sig en högre utbildning, en viktig faktor som i regional utveckling. En annan är hur väl den kreativa klassen tas omhand av samhället. Undersökningar med nuvarande och fd studenter vid Göteborgs universitet visar att drygt hälften av studenterna vid samhällsvetenskapliga fakulteten och 70 procent av studenterna som tagit examen från universitetet har förankring i Västsverige (Andersson 2007; Jacobsson 2009). Under det senaste året har man även satsat på att öka antalet studieplatser vid universitet och högskolor (ca 1 200 – 1 500 stycken) i regionen, dels för att stärka regionens konkurrenskraft, dels som ett sätt att hantera och minimera effekten av det senaste årets varsel, bland annat inom fordonsindustrin. I dagens allt mer globaliserade värld ställs inte enbart krav på enskilda om att kompetensmässigt vara rustad för ett förändrat arbetsliv. Många gånger ställs även krav på att kunna delta i internationella möten och sammanhang. I Väst-SOM-undersökningen 2008 ställs frågor om hur man ser på sina egna språkkunskaper. I vilken utsträckning anser den enskilde att man behärskar språket tillräckligt för att kunna läsa kortare texter på ett antal nämnda språk.

Av dem som besvarat undersökningen uppger 99 procent att de behärskar svenska tillräckligt bra för att kunna läsa en kortare tidningsartikel. En procent av gruppen svenska och sex procent i gruppen utländska medborgare uppger att de inte kan tillgodogöra sig en kortare tidningsartikel på svenska. Ser vi till våra nordiska grannspråk uppfattas danska generellt som svårare relativt norska. En högre andel, 85 procent uppger att de kan läsa en artikel på norska, jämfört med 65 procent på danska. I gruppen som menar att de kan läsa på norska uppger 23 procent att de inte har samma kunskaper avseende danska. Av de nordiska språken uppger fyra procent att de behärskar finska.

Ser vi till språkkunskaper som sträcker sig utöver de nordiska språken kan, som framgår av tabell 2, 81 procent av befolkningen i Västra Götaland läsa kortare texter på engelska, en knapp tredjedel anser sig kunna läsa motsvarande på tyska medan relativt liten andel uppger att de kan läsa på franska (sju procent) respektive spanska (fem procent). Ser vi till skillnader i språkkunskaper mellan olika grupper framstår kvinnor som något mer språkkunniga än män, notera dock att skillnaderna är små. Skillnaden i språkkunskaper avser i första hand kunskaperna i engelska. Det finns också ett tydligt samband mellan ålder och språkkunskaper. Unga (under 30 år) har generellt de högsta språkkunskaperna, medan personer över 65 år har de lägsta. Det har dock skett en svängning i vilka språk man anser sig behärska. I den vuxna befolkningen samt bland äldre är tyska det givna andra språket. Även i den yngsta åldersgruppen är tyska andra språket, men samtidigt är det en betydligt högre andel som uppger att de kan läsa kortare texter på spanska. I gruppen 15-29 år uppger 12 procent att de kan läsa texter på spanska medan för övriga befolkningen är andelen fyra procent.

Förutom ålder finns också ett klart samband mellan utbildningsnivå och kunskaper i språk. I gruppen högutbildade menar 97 procent att de kan läsa kortare texter på engelska. Det är mer än dubbelt så många jämfört med i gruppen lågutbildade. Mönstret blir än tydligare om kunskaperna i tyska jämförs mellan gruppen låg- och högutbildade, nästan fyra så många i gruppen högutbildade jämfört med bland lågutbildade uppger att de kan läsa en text på tyska. Som framgår av tabell 2 finns regionala skillnader vad gäller språkkunskaper. Bland boende i Göteborgsregionen är språkkunskaperna i engelska, tyska, franska och spanska högre relativt övriga delar av Västra Götaland. Detta kan förmodligen förklaras av att utbildningsnivån i Göteborgsregionen generellt sett är högre relativt övriga delar av regionen. Effekten av utbildning för språkkunskaperna i engelska och tyska framförallt återkommer även i skillnader mellan resursområden i Göteborg. Skillnaden i kunskaper mellan resursstarka respektive resurssvaga områden är 27 procentenheter och för kunskaperna i tyska cirka 13 procentenheter.

Som också framgår av tabell 2 finns det skillnader i språkkunskaper mellan grupper med svenskt respektive utländskt/dubbelt medborgarskap. Andelen som kan prata eller läsa kortare texter på franska respektive spanska är dubbelt så stor i gruppen med utländskt eller dubbelt medborgarskap relativt gruppen med svenskt. En förklaring är det egna modersmålet. Engelska respektive kunskaperna i tyska är däremot högre i gruppen svenska medborgare.

## Internationell erfarenhet

Språkkunskaper är en viktig komponent för att kunna verka och vara en del i en alltmer globaliserad och internationell miljö. Kunskap om kulturella särdrag, hur olika länders politiska system fungerar etc är också viktiga komponenter för att kunna verka i en internationell miljö. Att bo någonstans i Västra Götaland och arbeta utomlands är inte lika vanligt som i Skåne.

Ett sätt att omsätta sina språkkunskaper i praktiken, att inhämta nya och dessutom få insikt i andra kulturer är genom resande. I Väst-SOM-undersökningen ställer vi frågor om resande i arbete och på fritiden samt till vilken del av världen som man har rest. I tabell 3 redovisas andelen som uppger att de under de senaste 12 månaderna rest utomlands i sitt arbete, på sin fritid samt vart man rest. Resandet är högre på fritiden än i arbete. Flest resor går till olika destinationer i Europa.

**Tabell 3 Rest utomlands under de senaste 12 månaderna (procent)**

		I arbetet	På fritiden	Norden	Övriga Europa	Övriga världen
<b>Samtliga</b>		<b>16</b>	<b>61</b>	<b>41</b>	<b>51</b>	<b>19</b>
Kön	Kvinna	11	62	40	51	18
	Man	21	60	41	51	20
Ålder	15-29 år	15	63	35	54	23
	30-49 år	23	65	42	55	20
	50-64 år	16	67	46	55	20
	65-85 år	5	43	35	37	13
Utbildning	Låg	5	44	33	34	12
	Medellåg	13	58	37	50	17
	Medelhög	21	67	45	56	21
	Hög	26	76	49	63	26
Delregion	Göteborgsregionen	20	66	44	56	23
	Sjuhärad	11	55	39	45	16
	Skaraborg	10	52	34	43	13
	Fyrbodalsregionen	12	57	38	46	15
	Göteborg	23	69	45	59	26
Resursområde	Resursstark	25	74	48	64	28
	Medelresursstark	30	77	49	66	30
	Medelresurssvag	22	67	45	58	22
	Resurssvag	11	52	34	42	22
Medborgarskap	Svenskt	15	60	40	51	18
	Utländskt/dubbelt	18	70	44	50	28

**Kommentar:** Frågorna lyder; "Har du under de senaste 12 månaderna rest utomlands?" med delfrågorna "I ditt arbete" och "På din fritid". Tabellen visar andelen som svarat "Minst någon gång i månaden" samt "Några gånger under de senaste 12 månaderna". Andra delen av frågan lyder "Om du rest utomlands, till vilka länder/områden har du rest? (Flera alternativ kan markeras.)". I kategorin Norden ingår svarsalternativen Norge, Danmark och Finland. I kategorin övriga Europa ingår övriga Västeuropa, Sydeuropa och Östeuropa. I kategorin övriga världen ingår Asien, Afrika, Australien, Nordamerika, Sydamerika samt övriga delar av världen. Procentbasen utgörs av dem som svarat på någon delfråga. Källa: Väst-SOM-undersökningen 2008.

Som analysen visar har kvinnor i högre grad rest utomlands på fritiden, medan män i dubbelt så hög grad som kvinnor rest i tjänsten. Resor företas oftast till destinationer i Europa eller Norden. Individer i åldern mellan 30-49 är gruppen som i högst grad reser i tjänsten. Resandet på fritiden företas i ungefär lika hög utsträckning i alla åldersgrupper, förutom bland pensionärerna. Gruppen över 65 reser i lägre utsträckning än andra. Boende i Göteborgsregionen reser i högre utsträckning än boende i övriga regionen och mest reser boende i Göteborgs kommun, både i arbete och på fritiden. Mönstret om geografiska skillnader i resandet går igen även när vi ser till skillnader inom Göteborgs kommun. Boende i resursstarka områden reser mer och längre relativt boende i mer resurssvaga områden. Individer med utländskt eller dubbelt medborgarskap har ett liknande resmönster som boende i högresursområdena; reser mer och längre bort relativt gruppen med svenskt medborgarskap.

**Tabell 4 Kommit i kontakt med människor från olika delar av världen genom mitt arbete (procent)**

		I arbetet	Från Norden	Från övriga Europa	Från övriga världen
<b>Samtliga</b>		<b>34</b>	<b>32</b>	<b>35</b>	<b>19</b>
Kön	Kvinna	28	29	30	18
	Man	39	34	40	21
Ålder	15-29	30	24	29	18
	30-49	46	43	48	26
	50-64	36	36	39	21
	65-85	9	10	9	5
Utbildning	Låg	16	18	14	8
	Medellåg	29	30	33	13
	Medelhög	41	38	41	24
	Hög	49	41	52	34
Delregion	Göteborgsregionen	40	34	40	25
	Sjuhärad	26	28	30	14
	Skaraborg	25	25	28	11
	Fyrbodal	30	34	31	15
	Göteborg	41	35	41	26
Resursområde	Resursstark	47	38	45	27
	Medelresursstark	49	39	47	32
	Medelresurssvag	40	37	41	28
	Resurssvag	24	26	26	23
Medborgarskap	Svenskt	34	31	35	19
	Utländskt/dubbelt	35	37	34	26

**Kommentar:** Frågorna lyder; "I vilken utsträckning kommer du genom ditt arbete i kontakt med personer som arbetar i annat land än Sverige?" Tabellen visar andelen som svarat "Minst någon gång i månaden" samt "Några gånger per". Procentbasen utgörs av de som svarat på åtminstone någon delfråga. Andra delen av frågan lyder "Om du kommer i kontakt med personer från andra länder i ditt arbete, från vilka länder/områden kommer dessa personer? (Flera alternativ kan markeras.)". Procentbasen utgörs av dem som svarat på någon del av frågan. Källa: Väst-SOM-undersökningen 2008

Ett samband som kan antas är det mellan språkkunskaper och resande. I grupper där en högre andel uppger att de behärskar språket är andelen som reser också högre. En annan förklaring till detta kan givetvis vara att individer med högre utbildning har

en annan typ av arbete som genererar fler möjligheter till resande i arbete, och i dessa grupper är även inkomstnivåerna högre vilket också möjliggör fler resor på fritiden. Oavsett i vilken riktning sambandet går har man i detta avseende ännu inte nått upp till visionens målsättningar om en jämn fördelning mellan olika demografiska grupper såväl som olika delar av regionen.

Erfarenheter av och kontakter med andra kulturer och språk än det egna kan man få genom sitt arbete i samband med resor utomland men det kan lika gärna ske i samband med sitt arbete här hemma. Av tabell 4 framgår att 34 procent av befolkningen genom sitt arbete kommit i kontakt med människor från andra delar av världen, oftast från norden eller övriga delar av Europa. Män har i högre utsträckning än kvinnor kommit i kontakt med individer från olika delar av världen, vilket med all säkerhet kan förklaras att män i högre utsträckning än kvinnor reser i sitt arbete. Av tabell 4 framgår att individer i åldrarna 30-49 år de som mest frekvent möter, medan i pensionärsgruppen så är andelen av naturliga skäl betydligt lägre (nio procent) människor från andra delar av världen. Högutbildade och boende i Göteborgsregionen hör också till de grupper som i högre grad genom sitt arbete möter människor från olika delar av världen. I gruppen av personer med utländskt eller dubbelt medborgarskap anger 35 procent att de genom sitt arbete kommer i kontakta med individer från olika delar av världen, det är en lika hög andel som i gruppen med svenskt medborgarskap. I gruppen utländska medborgare är det också en högre andel, jämfört sett, som kommit i kontakt med personer från övriga delar av världen.

### **Följdverkningar av globaliseringen**

Att resa och se världen är ett sätt att få erfarenheter av andra kulturer och miljöer än den egna. I takt med vår allt mer internationaliserade värld har debatten om den ökande globaliseringen och dess följdverkningar tagit fart. Vilken betydelse har globaliseringen för svenskt samhällsliv i stor, näringslivet, demokratin etc. Samtidigt är globalisering ett vagt begrepp. I första hand avser det att peka på hur världen i politiskt och ekonomiskt hänseende hänger samman. I såväl den nationella som de regionala SOM-undersökningarna 2008 ställdes en fråga om konsekvenserna av globaliseringen på olika nivåer; världen som helhet, Sverige, Västsverige, den kommun där man själv bor samt för en själv. Frågan är konstruerad så att man kan besvara att man tror att konsekvenserna av globaliseringen är bra (mycket eller ganska), varken bra eller dåliga, eller dåliga (mycket eller ganska dåliga). Dessutom finns möjlighet att svara att man saknar uppfattning, något som ungefär 20 procent uppger (jfr Holmberg & Weibull 2009). Holmberg och Weibull menar att om man även ser mittalternativet, varken bra eller dåligt, som avsaknad av svar innebär det att mellan 30 och 40 procent saknar uppfattning och högst är andelen när det gäller vilken betydelse globaliseringen har för en själv som person. Den generella bilden av att befolkningen är positivt inställda till globaliseringens konsekvenser förstärks ytterligare när resultaten jämförs med motsvarande studier genomförda i de nordligaste länen i Sverige.<sup>9</sup>

---

<sup>9</sup> Mer om undersökningen "Medborgare i norr" kan läsas på de informationsblad som presenterats, [www.pol.umu.se/regionstudie/information.html](http://www.pol.umu.se/regionstudie/information.html) (2009 10 06). Informationsblad 1 presenteras resultat om norrlänningarnas syn på globaliseringens konsekvenser.

**Tabell 5 Effekten av globaliseringen för olika delar av samhället (balansmått)**

		Världen som helhet	Sverige	Väst- sverige	Den kommun där du bor	Dig själv
<b>Samtliga</b>		<b>32</b>	<b>33</b>	<b>30</b>	<b>27</b>	<b>31</b>
Kön	Kvinna	32	33	30	27	30
	Man	32	33	30	26	33
Ålder	15-29	33	33	28	27	35
	30-49	36	35	31	26	36
	50-64	36	38	36	31	34
	65-85	20	25	22	22	17
Utbildning	Låg	10	17	15	15	13
	Medellåg	27	26	22	20	23
	Medelhög	43	41	37	34	43
	Hög	50	52	47	41	49
Delregion	Göteborgsregionen	34	38	33	31	37
	Sjuhärad	31	32	29	25	29
	Skaraborg	30	30	28	24	24
	Fyrbodalsregionen	27	26	23	20	25
	Göteborg	34	37	34	32	39
Resursområde	Resursstark	47	49	41	39	46
	Medelresursstark	36	36	35	34	46
	Medelresurssvag	29	34	32	31	34
	Resurssvag	19	26	25	22	27
Medborgarskap	Svenskt	32	33	30	27	31
	Utländskt/dubbelt	27	35	29	29	34

**Kommentar:** Frågan lyder; "Globaliseringen är en av de stora samhällsförändringarna. Tycker du att globaliseringen i huvudsak är bra eller dålig för:". Balansmättet visar andelen som anser att utvecklingen är mycket/ganska bra minus andelen mycket/ganska dåligt för respektive område. Procentbasen utgörs av dem som svarat på delfrågan. Källa: Väst-SOM-undersökningen 2008

I tabell 5 redovisas hur olika grupper i Västra Götaland ser på globaliseringens konsekvenser. I tabellen redovisas balansmått, det vill säga andelen som anser att utvecklingen är bra minus andelen som anser att den är dålig. Som framgår är befolkningen överlag positivt inställd till globaliseringens konsekvenser för olika områden. Skillnaderna är relativt sett små mellan kvinnors och mäns uppfattningar om globaliseringens tendenser. Det finns en föreställning om att ungdomar och yngre människor ska vara mer positiva till globaliseringen relativt äldre grupper, även om denna föreställning inte alltid får empiriskt stöd. Ungdomar som har erfarenhet av att rest, arbetat utomlands och så vidare identifierar sig i högre grad som hemmahörande i Europa eller världen jämfört med i regionen (Möller 2001). Att känna sig hemmahörande utomlands är inte nödvändigtvis samma sak som uppfatta att globaliseringen har medfört sig positiva konsekvenser. Resultaten här pekar snarast på att ungdomar i lägre grad än övriga åldersgrupper pekar på att konsekvenserna av globaliseringen är positiva, undantaget dem själva. Samtidigt ska skillnaderna inte överdrivas, de är

relativt sett små. Den åldersgrupp som är klart mest negativ till effekterna av globaliseringen är de över 65 år och särskilt för dem själva.

Utbildning ger en tydlig effekt av bedömningen på konsekvenserna av globaliseringen; ju högre utbildningsnivå, desto positivare bedömning. Störst är effekten vad gäller uppfattningen om konsekvenserna för världen som helhet, därefter Sverige och dig själv. Effekten av utbildningsnivå är något mindre om man ser till uppfattningen om konsekvenserna för Västsverige och minst för effekterna för den egna kommunen. Mest positiva till globaliseringens konsekvenser är de boende i Göteborgsregionen. Variationen mellan regionens delar är minst när man ser till konsekvenserna för Världen som helhet och betydligt större när bedömningarna avser Västsverige, den kommun där man bor eller mig själv som individ. En slutsats som kan dras är att man generellt är mer positiv till effekterna av globaliseringen för världen som helt och för sig själv. Ser vi till individer med utländskt eller dubbelt medborgarskap är de mer benägna att tro att globaliseringen får positiva konsekvenser för Sverige som helhet och för den egna situationen jämfört med personer med svenskt medborgarskap.

## Sammanfattning

Inledningsvis ställdes frågan hur boende i Västra Götalandsregionen trivs med och upplever att det är att bo i regionen. I avsnittet behandlas dessutom frågan om kompetens och kunskapsnivån i befolkningen. Ser vi först till hur man trivs med att bo i regionen visar resultaten att det finns det en tydlig orientering mot den plats där man bor. Det är i första hand där man känner att man hör hemma och det är där man trivs. Samtidigt upplever många även hög trivsel med att bo i Sverige som helhet. I figur 1 illustreras var de boende i regionen i första hand uppfattar att de hör hemma. Som framgår av figuren uppfattar knappt 10 procent att de i första hand hör hemma i Västra Götaland.

I det inledande avsnittet av rapportern analyseras också hur befolkningen ser på att bo i regionen utifrån frågan om man fungerat på att flytta. Ungefär hälften av befolkningen har fungerat på att flytta, och högst är andelen i Göteborgsregionen. Befolkningens engagemang och tilltro till ett område är viktigt men också egenskaper hos befolkningen själva, exempelvis utbildningsnivå.

Ser vi till frågan om att vara ledande inom kompetens och kunskapsutveckling ligger utbildningsnivån bland de svarande i nivå med genomsnittet i landet. Andelen högutbildade och tillgången på rätt utbildad arbetskraft är viktigt för ett områdes attraktivitet. Som framgår finns det skillnader i språkkunskaper och internationella kontakter mellan olika grupper, en förklaring är företrädevis utbildningsnivå. Överlag finns också en positiv inställning och attityd till globaliseringens konsekvenser för Sverige, Västsverige och även för individen själv. Utifrån att Västsverige och regionen är beroende av exportindustri är detta viktigt. De faktorer som i första hand påverkar inställningen till globaliseringens konsekvenser är ålder och utbildningsnivå.



## REGIONALINFRASTRUKTUR FÖR EN FRAMGÅNGSRIK UTVECKLING

Sysselsättningen och möjligheten att få jobb är ett av de områden som befolkningen anser bör prioriteras i det kommunala och regionala arbetet (Johansson & Nilsson 2009a; tab 24, 26-27). I arbetet med att skapa sysselsättning har näringslivet en viktig roll. Näringslivets roll för utvecklingen i Västra Götalandsregionen betonas ofta, särskilt när företrädare för regionen pratar om och beskriver verksamheten. I vision lyfts också betydelsen av ett livskraftigt men också ett hållbart näringsliv som en central del i regionens framtida utveckling. Ser vi tillbaka var näringslivsfrågorna, vid sidan av hälso- och sjukvården, ett av kärnområden i samband med regionens bildande. I detta samband är infrastrukturfrågorna också centrala. Kraven på förbättrad infrastruktur i regionen från internationella företag som General Motors har påskyndat och förändrat prioriteringar av infrastruktursatsningar i regionen.

Det som särskilt betonas i visionen är den generella utvecklingspotentialen som finns i dagens företagande och entreprenörskap och behovet av en tydlig koppling mellan forskning och företagande. Samtidigt understryks att den framtida näringslivsutvecklingen ska ske med utgångspunkt i föreställningen om en hållbar samhällsutveckling. Näringslivet har således en roll i att skapa arbetstillfällen och bidra till den ekonomiska utvecklingen idag såväl som i den framtida regionen. Utifrån ett sådant perspektiv är frågan om näringslivets roll och utvecklingspotential också central utifrån ett medborgarperspektiv. I det följande avsnittet ska vi titta närmare på befolkningens uppfattning om de två av visionens fem fokusområden, näringslivsutveckling och infrastruktur. Hur uppfattar befolkningen på näringslivets roll i den framtida utvecklingen av regionen och hur ser man dagens och morgondagens infrastruktursatsningar?

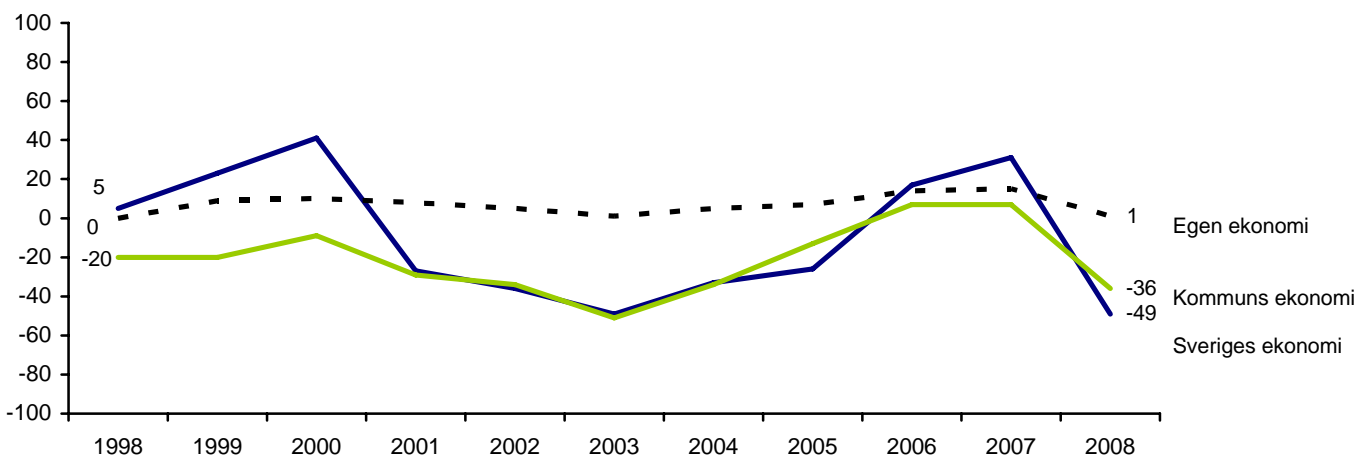
### Uppfattningar om den ekonomiska situationen

En förutsättning för utvecklingen är ekonomisk tillväxt. Inte bara näringslivet, utan hela regionens påverkas av det rådande ekonomiska klimatet. Under regionens första 10 år har det ekonomiska klimatet varierat. Under regionens första år var det stora ekonomiska underskott och en ekonomi i gungning, till högkonjunktur och som nu står mitt uppe i konsekvenserna av en internationell finanskris. I samband med att regionen bildades 1999 fattades beslut om att skattesatsen inte skulle höjas för någon av regionens invånare, vilket innebar att skatten sänktes till den nivån i det landsting som hade lägst skattesats.

I SOM-institutets undersökningar ställs frågor om hur individen bedömer den ekonomiska utvecklingen under de senaste 12 månaderna för sig egen del, för kommunen samt för Sverige. I undersökningen finns också med en fråga om hur man ser på utvecklingen för de kommande 12 månaderna. Ser vi först till hur man bedömer förändringen av sin egen ekonomi under de senaste 12 månaderna har det skett mycket små förändringar under de senaste 10 åren. I figur 2 redovisas balansmätt,

det vill säga andelen som menar att de fått det bättre minus andelen som uppfattar att de fått det sämre. Vad gäller den egna ekonomin syns inte heller några tydliga avtryck av den ekonomiska krisen. Här finns skäl att tror att vi kan se mer tydliga effekter i 2009 års undersökning som följd av de varsel och uppsägningar som genomförts under året. I figur 2 syns tydligt att bedömningen av den egna ekonomin och hur man ser på kommunens respektive nationens ekonomi skiljer sig åt. Generellt bedöms den ekonomiska utvecklingen i kommunen samt i Sverige som betydligt sämre relativt den egna ekonomin. Som framgår av figuren finns effekter av de inledande åren på 2000-talet när utvecklingen var ogynnsam för kommunerna, medan däremot statsfinanserna bedömdes mer positiva initialt under 2000-talet. Om effekten i bedömningen av förändringen av den egna ekonomin som följd av den ekonomiska krisen ännu inte visat sig, finns det mer tydliga spår i bedömningen för Sverige som helhet respektive kommunen. Som framgår av metodredovisningen i den avslutande delen av rapporten genomförs SOM-institutets undersökningar från i mitten av september/början av oktober varje år till januari/februari året därpå. Merparten av dem som besvarar undersökningen gör så under de första veckorna av fältperioden. Samtidig slog inte effekterna av krisen igenom fullt ut förrän under senhösten 2008. Därför är det troligt att trots att befolkningens bedömningar av Sveriges respektive kommunens ekonomi försämrades så kraftigt under 2008 är det inte säkert att vi sett botten ännu.

**Figur 2 Bedömning av de senaste 12 månadernas ekonomiska utveckling för en själv, kommunen och Sverige 1998-2008 (balansmått)**

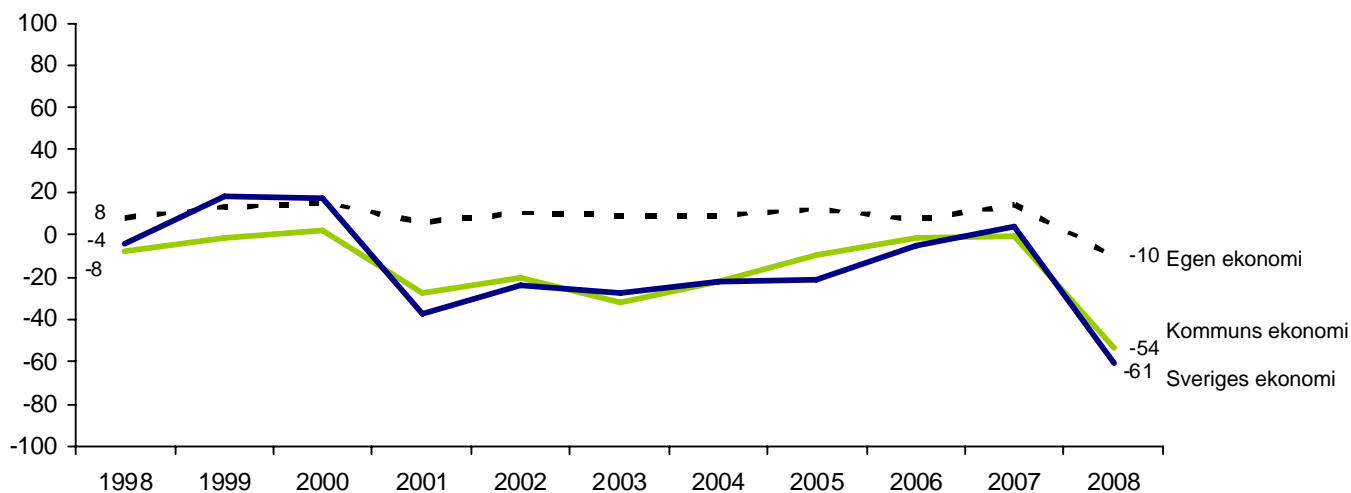


**Kommentar:** Frågan lyder " Hur har enligt din mening nedanstående ekonomiska förhållanden förändrats under de senaste 12 månaderna? I figuren redovisas balansmått, andelen som anser att den förbättrats minus andelen som anser att den försämrats. Källa: Väst-SOM 1998-2008

I en följdfråga får individen också göra en bedömning om hur man tror att den egna ekonomin, kommunen respektive Sveriges ekonomi kommer att utvecklas framöver. Som framgår av figur 3 är bedömningen av hur kommunen respektive Sveriges ekonomi kommer att utvecklas mer negativ jämfört med hur man tror att den egna ekonomin kommer att förändras. Förändringen är dock lika stor, mellan 11 till 13 ba-

lansmåttsheter, när bedömningen av de olika nivåerna jämförs. Befolkningen uppfattning om hur ekonomin kommer att utvecklas framöver är således negativ.

**Figur 3 Bedömning av de kommande 12 månadernas ekonomiska utveckling för en själv, kommunen och Sverige 1998-2008 (balansmått)**



**Kommentar:** Frågan lyder "Hur tror du ekonomin kommer att förändras under de kommande 12 månaderna?" I figuren redovisas balansmått, andelen som tror att den kommer förbättrats minus andelen som tror att den försämrats. Källa: Väst-SOM 1998-2008

En kommentar är att bedömningen av den ekonomiska utvecklingen inom ett visst område inte nödvändigtvis är samma sak som att områdets ekonomi bedöms som dålig. Jämförs resultaten i figur 2 och 3 med resultaten som presenteras i tabell 6b (bedömningen av kommunens respektive Västra Götalandsregionens ekonomi) blir detta tydligt. Utvecklingen för kommunen bedöms som betydligt mer negativ relativt sett hur kommunen ekonomiska situation uppfattas. Samtidigt är det tydligt att bedömningen av utvecklingen och uppfattningen om ekonomin går hand i hand.

Bedömningen av utvecklingen av kommunens respektive Västra Götalandsregionens ekonomi visar på en positiv trend fram till och med 2007, medan i 2008 års undersökning finns en tydlig nedgång i befolkningens bedömningar. Ser vi till skillnaden mellan andelen som uppfattar att ekonomin är bra minus dem som uppfattar att den är dålig (balansmått) uppgår 2008 avseende kommunen till sex balansmåttsheter och för den regionala nivån till minus fyra. Som kan noteras av tabell 6a är det en hög andel av de svarande som inte har någon uppfattning i frågan. Särskilt tydligt är detta avseende regionens ekonomi. Där uppger 46 procent att de inte har någon uppfattning i frågan. Andelen som saknar uppfattningar har varit relativt konstant.

**Tabell 6a Uppfattning om ekonomin i hemkommunen respektive Västra Götalandsregionen (procent)**

	Mycket bra	Ganska bra	Varken bra eller dåligt	Ganska dåligt	Mycket dåligt	Ingen uppfattning	Summa procent	Balansmått
Västra Götalandsregionen	1	13	22	14	4	46	100	-4
Den kommun där du bor	4	23	20	15	6	32	100	+6

**Kommentar:** Frågan lyder: "Vad anser du om din kommuns respektive Västra Götalandsregionens ekonomi?". Procentbasen utgörs av dem som svarat på delfrågan. Källa: Väst-SOM-undersökningen 2008

**Tabell 6b Uppfattning om ekonomin i hemkommunen respektive Västra Götalandsregionen 1999-2008 (balansmått)**

	1999	2000	2001	2002	2003	2004	2005	2006	2007	2008
Västra Götalandsregionen	-33	-34	-28	-27	-48	-37	-20	0	+3	-4
Den kommun där du bor	-21	-5	-7	-8	-34	-22	-2	+18	+18	+6

**Kommentar:** Balansmättet visar andelen som anser att ekonomin är god minus andelen som anser att ekonomin är dålig. Källa: Väst-SOM-undersökningen 1999-2008

Den allmänna bedömningen av ekonomin avspeglar sig även i syn på hur de politiska nivåerna lyckats med att främja sysselsättning och företagande (jfr tabell 7). Precis som avseende den allmänna bedömningen av ekonomin är förändringen av befolkningens uppfattningen om hur det politiska systemet lyckats med att främja sysselsättning och företagandet positivt. Jämförs befolkningens uppfattningar om hur det politiska systemet lyckats med att främja sysselsättning och företagande är inställningen till företagandet mer positivt och då särskilt till det arbete som kommunerna utför. Mönstret är detsamma om vi ser till uppfattning om hur sysselsättningen främjats. Kommunernas arbete bedöms mest positivt, relativt regionen, även om bedömningen för bägge nivåerna är mer negativ än positiv.

**Tabell 7 Hur uppfattas staten, Västra Götalandsregionen och hemkommunen lyckas främja sysselsättningen respektive företagandet (procent)**

	Mycket bra	Ganska bra	Varken bra eller dåligt	Ganska dåligt	Mycket dåligt	Ingen uppfattning	Summa procent	Balansmätt
<b>Sysselsättning</b>								
Staten	2	21	23	20	10	24	100	-7
Västra Götalandsregionen	1	15	27	17	7	33	100	-8
Den kommun där du bor	2	22	25	16	9	26	100	-1
<b>Företagande</b>								
Staten	2	19	25	13	5	36	100	3
Västra Götalandsregionen	1	13	27	11	4	44	100	-1
Den kommun där du bor	4	22	22	12	5	35	100	9

**Kommentar:** Frågorna lyder: "Hur anser du att staten, Västra Götalandsregionen respektive den kommun där du bor lyckas med att främja sysselsättningen?" och "Hur anser du att staten, Västra Götalandsregionen respektive den kommun där du bor lyckas med att främja företagandet?". Procentbasen utgörs av dem som svarat på delfrågan. Källa: Väst-SOM-undersökningen 2008

Andelen som saknar uppfattning uppgår i genomsnitt till cirka en tredjedel. Vad gäller frågan om sysselsättning anger cirka 25 procent att de saknar uppfattning om statens respektive kommunens arbete, medan dryga 30 procent anger motsvarande om regionen. Ser vi till frågan om hur de olika politiska instansernas arbete med att främja företagandet uppfattas anger cirka 35 procent att de saknar uppfattning om statens respektive den kommunala nivåns arbete och 44 procent uppger motsvarande om den regionala nivån. Det betyder att många inte vet eller saknar uppfattning om regionens arbete.

## Regionen framtida utveckling

Målsättning i visionen är att näringslivet i regionen ska vara konkurrenskraftigt. Ett sätt att arbeta med målsättningen är att i olika typer av måldokument, i likhet med visionen, lyfta fram och prioritera olika verksamheter. I visionen stadgas snarare vad näringslivsutvecklingen ska resultera i, än att specifika marknader framhålls. Befolkningens uppfattningar är i det här avseendet centrala. Tillväxt och utveckling av näringsliv- och servicesektorer är beroende av hur befolkningen bedömer att de politiska aktörerna lyckats med skapa tillväxt i den region där man bor. Är befolkningen är nöjd ökar sannolikheten att man vill bo kvar, betala sin skatt och konsumera varor och tjänster i Västra Götalandsregionen (jfr Antoni 2008a).

Om vi ser till en rad olika verksamhetsområden, hur viktiga bedömer befolkningen att dessa områden är för regionens framtida utveckling? I frågan får man ta ställning till och bedöma 19 olika områden och ange om man anser att de är mycket viktig, ganska viktig, inte särskilt viktig, inte alls viktig och ingen uppfattning. Tidigare analyser visar att drygt hälften av befolkningen bedömer i princip samtliga områden, utom filmindustri, som mycket eller ganska viktiga för den framtida utvecklingen i regionen (Nilsson & Weibull 2007). Det område som befolkningen, år från år, bedömer som mest viktigt för den framtida utvecklingen i regionen är högre utbild-

ning/forskning. Den högre utbildningen och forskningens roll framhålls också som en central del i en aktiv politik för att skapa tillväxt, sk triple helix (Nilsson & Weibull 2007). Ytterligare sektorer som bedöms som viktiga för framtiden är verksamheter som redan idag har en framträdande roll i regionen; transporter och bilindustri, turism och offentlig service. Om forskning och högre utbildning är områden som ses som viktiga är förhållandet det omvända med elitidrott och filmindustri samt i viss mån kultur (se tabell A2 i appendix).<sup>10</sup> I tabell A2 redovisas hur viktiga befolkningen bedömer en rad områden vara för den framtida utvecklingen fördelat efter socioekonomiska och geografiska egenskaper, (var man bor i regionen).

Ser vi först till delregionala skillnaderna, är det tydligt att de områden som är viktiga i respektive delregion idag också bedöms som viktiga för framtiden. Högre utbildning och forskning bedöms som viktigt generellt men särskilt viktigt i Göteborgsregionen och i synnerhet bland boende i Göteborgs kommun. En förklaring är givetvis att Göteborgs universitet och Chalmers finns här. Bilindustrin bedöms som allra viktigast för framtiden i Fyrbodalsregionen, följt av Göteborgsregionen. Likaså anses verkstadsindustrin vara central bland boende i Skaraborg och Fyrbodalsregionen. Offentlig service betraktas som central för framtiden i Sjuhäradsområdet och i Fyrbodalsregionen. De delregionala skillnaderna blir tydliga också när vi ser till området hamn och sjöfart. I Göteborgsregionen samt i Fyrbodalsregionen är balansmättet 80 att denna verksamhet är viktig för den framtida utvecklingen, i Sjuhärad är motsvarande siffra 40. På motsvarande sätt bedöms livsmedelsindustrin som viktig för utvecklingen i Skaraborg, medan motsvarande andel i Göteborgsregionen är betydligt lägre. Som också framgår av tabellen är skillnaderna i hur viktiga befolkningen bedömer olika områden vara större mellan regionens olika delar än inom storstadsregionen Göteborg.

Utifrån ett socioekonomiskt perspektiv framgår att kvinnor och män bedömer olika sektorer som viktiga inför framtiden. Kvinnor är mer positiva till betydelsen av fritidsaktiviteter, offentlig service, miljö- och livsmedelsindustri och kultursektorn. Män däremot är mer positiva till informationsteknologi, bil- och verkstadsindustri. De områden som män respektive kvinnor generellt bedömer som viktiga, bedöms också som viktiga för framtiden. Som framgår av tabellen finns det ett tydligt samband mellan ålder och hur framtiden bedöms. Ju äldre grupper desto viktigare bedöms i princip alla områden för Västra Götalandsregionens utveckling. Det är enbart vad gäller nöjesliv och evenemang samt filmindustri som yngre grupper ser dem som mer viktiga. Mönstret går igen även när vi ser till betydelsen av utbildning. Verkstads- och livsmedelsindustri anses som mer viktiga i gruppen lågutbildade, medan övriga områden bedöms som mer viktiga ju högre utbildning man har.

I tabell A2 redovisas skillnader i bedömningen om vad som betraktas som viktigt för den framtida utvecklingen i regionen i relation till medborgarskap. Som framgår av tabellen finns det skillnader i uppfattningen mellan individer med svenskt respektive utländskt medborgarskap. Tre områden bedömer individer med utländskt eller dubbelt medborgarskap som mer viktiga för utvecklingen jämfört med svenska medborgare; livsmedelsindustrin, informationsteknologi samt kultur. De tre områ-

---

<sup>10</sup> Motsvarande resultat kan redovisas för region Skåne. Högre utbildning/forskning, offentlig service, transporter och turism är de områden befolkningen i Skåne bedömer som viktigast för Skånes framtida utveckling (Johansson & Nilsson 2009a).

den som icke-svenska medborgare bedömer som betydligt mindre viktiga för regionens framtida utveckling relativt svenska medborgare är detaljhandel, filmindustri och elitidrott.

Analysen visar också att en relativt stor grupp av de svarande saknar uppfattning om hur viktiga de olika områdena är för regionens fortsatta utveckling. Filmindustri, bank- och försäkringsväsende och informationsteknologi är de områden som höst andel anger att de saknar uppfattning om (ca 15 procent). Detta kan jämföras med områdena nöjen och evenemang samt turism där lägst andel anger att de saknar uppfattning (åtta procent). Det är stora skillnader mellan olika grupper av befolkningen. Ungdomar anger i betydligt högre grad att de saknar uppfattning.

## Miljön i centrum

Att utvecklingen i regionen ska ske med grund i en hållbarutveckling är det grundläggande förhållningssättet i visionen. Utvecklingen i regionen är också beroende av befolkningens beteenden, exempelvis på miljöområdet. Olika beteendemönster kan komma att påverka utvecklingen i Västra Götaland i såväl positiv som negativ riktning. I dokumentet betonas tre aspekter den miljömässiga, den ekonomiska och den sociala. Ser vi till regionens utveckling utifrån ett miljöperspektiv är IT-infrastrukturen central för att minska de miljömässiga påfrestningarna av ett omfattande resande bland annat (uppfattningen kring IT etc i regionen återkommer jag till). Frågan är vad befolkningen gör i syfte att minska påfrestningarna på miljön?

På frågan "Hur ofta gör du följande av miljöskäl" visade det sig att 67 procent av regionens befolkning sorterar alltid eller mycket ofta hushållsavfall, ungefär 20 procent äter ekologisk frukt och grönsaker, detsamma gäller andelen som handlar miljömärkta produkter och 16 procent menar att de ofta eller alltid handlar närproducerad mat. Ungefär 55 procent sänker hastigheten vid bilkörning, var av 15 procent gör det ofta. Hälften av regionens invånare väljer tåg istället för flyg och 24 procent väljer ofta att gå, cykla eller åka kollektivt istället för att ta bilen. Resultaten kan jämföras när frågan ställdes i den nationella SOM-undersökningen 2001. Andelen som 2001 sorterade sopor var 55 procent, så på en knapp 10 års period har andelen ökat. Där emot finns inga tydliga skillnader i transportbeteenden. År 2001 uppgav 23 procent att de väljer att gå eller cykla istället för att köra bil (jfr von Borgstede & Lundqvist 2002). Utifrån resultaten här framstår de boende i Västra Götaland som *relativt* miljömedvetna. Samtidigt kan resultaten jämföras med hur man på frågan om vad man anser vara det viktigaste problemet på kommunal respektive regionalnivå. Här uppgår åtta respektive sju procent att miljöfrågan är viktigast.<sup>11</sup>

---

<sup>11</sup> Analyser av de nationella SOM-undersökningarna visar att på nationellnivå är engagemanget för miljö än större och 2008 ansåg ca 20 procent att miljö är ett av de viktigaste samhällsproblemen (Harring, Jagers & Martinsson 2009).

**Tabell 8 Vad man gör av miljöskäl (andel som alltid eller ofta gör det)**

		Sänker hastig- het vid bilkör- ning <sup>1)</sup>	Cykla, gå etc istället för bil <sup>1)</sup>	Tåg före flyg	Sorterar hus- hållsav- fall	Handlar miljö- märkta varor	Handlar närpro- ducerad mat
<b>Samtliga</b>		<b>19</b>	<b>25</b>	<b>22</b>	<b>66</b>	<b>19</b>	<b>16</b>
Kön	Kvinna	19	31	24	68	22	19
	Man	19	19	21	63	16	13
Ålder	15-29	14	37	29	49	22	16
	30-49	13	22	19	64	19	14
	50-64	19	25	21	70	20	16
	65-85	29	23	22	72	16	19
Utbildning	Låg	24	21	18	69	13	15
	Medellåg	17	24	19	62	18	15
	Medelhög	16	26	25	65	19	16
	Hög	18	31	28	70	27	18
Delregion	Göteborgsregionen	19	29	22	63	21	15
	Sjuhärad	21	21	18	79	17	12
	Skaraborg	16	23	24	52	16	19
	Fyrbodalen	19	21	26	78	18	18
Medbor- garskap	Svenskt	18	25	22	66	19	16
	Utländskt/dubbelt	23	32	20	65	16	14

**Kommentar:** Frågan lyder "Hur ofta gör du följande av miljöskäl – sänker hastigheten vid bilkörning; Väljer att gå, cykla eller åka kollektivt istället för att ta bilen; Väljer att åka tåg istället för att ta flyget; Sorterar hushållsavfall; Handlar miljömärkta varor; Handlar närproducerad mat. Svartalternativen är alltid, mycket ofta, ganska ofta, ibland, aldrig. I tabellen redovisas andelen som angett att de alltid eller mycket ofta gör något av det nämnda.<sup>1)</sup>För alternativen sänker hastighet vid bilkörning samt går, cyklar, åker kollektivt baseras redovisningen endast på gruppen som inte uppgivit att de inte har bil. Procentbasen utgörs av dem som besvarat någon av delfrågorna. Källa: Väst-SOM-undersökningen 2008.

## Infrastruktur och kommunikation

Arbetet med infrastruktur och kommunikation är två av regionens mest centrala uppgifter. I visionen framhålls att Västra Götaland ska sträva efter att bli ett internationellt transportnav, ha en hållbar och konkurrenskraftig infrastruktur, en väl fungerande kollektivtrafik i hela regionen samt vara en kraftfull IT-region. I Väst-SOM-undersökningen ställs en öppen fråga där respondenterna själva får skriva vilka eller vilka frågor eller problem som de anser vara viktigast i Västra Götalandsregionen idag? 2008 uppgav 19 procent att kommunikation/trafik var en viktig regionalfråga (Johansson & Nilsson 2009b). Ser vi tillbaka under 2000-talet och till när regionen bildades så har kommunikations- och trafikfrågorna återkommande hört till den fråga som medborgarna näst efter sjukvården prioriterar högt. Tydligt är också att medborgarnas intresse för kommunikations- och trafikfrågorna ökat sedan regionen bildades. År 1998 uppgav nio procent att detta var ett viktigt område, 2008 är siffran 19 procent. Kurvan visar en uppåtgående trend, förutom en tillfällig nedgång år 2006 (ibid).



## En ledande IT-region?

I visionen framhålls förutom betydelsen av goda kommunikationer till regionens olika delar även vikten av att infrastrukturen i stort ska fungera. Det handlar exempelvis vem som har tillgång till Internet? Vilka möjligheter finns det att ta del av samhällsdebatten och utvecklingen om att allt mer information etc enbart finns att tillgå via Internet. Idag har drygt 80 procent av hushållen i Västra Götaland tillgång till Internet och persondator. Samtidigt finns det stora skillnader i hur olika grupper använder och tar del av Internet. I gruppen 15-19 år tar uppemot 90 procent del av Internet flera gånger i veckan, medan motsvarande andel i gruppen 65-85 år är 23 procent (Bergström 2009). Det vanligaste användningsområdet för regelbundna Internetanvändare är att söka information/fakta, att skicka e-post och läsa nyheter på nätet. Knappt hälften av de svarande uppger att de någon gång under det senaste året har tagit del av kommunens hemsida. För Västra Götalandsregionens hemsida uppgår andelen till knappt 20 procent (Bergström 2009). Befolkningen använder således Internet i första hand till att sköta vardagsärenden, och inte till att vara samhällsengagerade. Vad gäller tillgång till andra former av ny teknik bland befolkningen är den i linje med tillgången i Sverige som helhet.

I Väst-SOM-undersökningen ställer vi frågor hur befolkningen uppfattar funktionen vad gäller en rad aspekter av infrastrukturen; elförsörjningen, mobilnätet, digital-tv, bredband, vägar och kollektivtrafik. En välfungerande IT-struktur möjliggör för företag såväl som privatpersoner att verka och arbeta på olika håll i regionen, även utanför tätorterna. Mest positiv är man till hur elförsörjningen och mobilnätet fungerar, därefter digital-tv och bredband. Minst nöjd är man med hur vägarna fungerar. Den demografiska strukturen i Västra Götaland innebär att det finns urbana områden kring ett antal tätorter, främst i Göteborgsregionen, men också stora geografiska områden som har en utpräglad landbygds bebyggelse (resultaten redovisas i tabell A3, appendix). Vad gäller hur infrastrukturen fungerar, alltifrån elförsörjning till vägar har befolkningen i Göteborgsregionen en mer positiv uppfattning om relativt boende i övriga delar av regionen. Som framgår av tabell A3 är balansmålet för Göteborgsregionen generellt sett över genomsnittet för samtliga delområden i regionen. Ju mer av landbygd som respektive delregion präglas av, desto mindre positiv är man till hur infrastrukturen fungerar. Störst skillnader i uppfattning finns avseende mobilnät och bredband samt kollektivtrafik. I Fyrbodal och i Skaraborg är man mindre nöjd med mobilnätsfunktionen, detsamma gäller funktionen av bredband. Vad gäller bredbandsfunktion är uppfattningarna mer negativa än positiva bland boende i samtliga delregioner, förutom i Göteborgsregionen. Skillnaderna mellan storstaden och andra typer av bebyggelse avspeglar sig också om vi ser till skillnader inom Göteborgsregionen. Boende i Göteborg är mer positiva och särskilt stor är skillnad i inställning till kollektivtrafikens funktion.

Tydligt är också att kvinnor är mer negativa än män till funktionen hos elförsörjning och mobilnät. I övrigt är det relativt små skillnader i hur män och kvinnor uppfattar hur infrastrukturen fungerar. Åldersfaktorn har viss betydelse för hur man uppfattar att olika typer av infrastruktur fungerar. Elförsörjningen är 15-29 samt de över 65 år mest positiva till. Mobilnät och digital-tv är pensionärsgruppen mest nöjd med, likaså bredband, även om uppfattningarna om bredbandsfunktionen skiljer sig

lite åt mellan olika befolkningsgrupper. Kollektivtrafiken är gruppen under 50 mer nöjda med än övriga befolkningen och vägnätet i regionen är gruppen mellan 30-49 år mest tillfreds med. Högutbildade är generellt sett mer nöjda relativt lågutbildade, förutom vad gäller kollektivtrafik och vägar. Det senare kan handla om en tillgångs- och nyttjande fråga.

### Nöjda brukare!

SOM-institutet har i en rad analyser kunnat peka på att de som nyttjar olika former av service i allmänhet är mer nöjda och har högre förtroende för verksamheten än individer som inte nyttjat verksamheten på motsvarande sätt (Nilsson 2008; Rönnerstrand & Johansson 2008; Johansson & Nilsson 2009a, tab 21). Motsvarande mönster, att brukarna är mer nöjda än icke-brukarna återkommer även när vi ser till bedömningen av olika former av infrastruktur. Genom SOM-undersökningen finns möjlighet att analysera nöjdhet med funktionen för specificerade verksamheter i fyra fall; mobilnät, bredband, kollektivtrafik och vägar.

**Tabell 9 Bedömningar av infrastruktur bland brukare och icke-brukare (balansmätt)**

		Mobilnät	Bredband	Kollektivtrafik	Vägar
Mobiltelefon	Brukare	63	*	*	*
	Icke-brukare	22	*	*	*
Bredband	Brukare	*	59	*	*
	Icke-brukare	*	15	*	*
Bil	Brukare	*	*	39	30
	Icke-brukare	*	*	48	43
Kollektivtrafik	Brukare	*	*	51	40
	Icke-brukare	*	*	30	25

**Kommentar:** Till gruppen brukare av mobiltelefon räknas de som svarat att hushållet har tillgång till mobiltelefon, av bredband de som svarat att hushållet har tillgång till bredband, av bil de som svarat att de kört bil minst någon gång i kvartalet och av kollektivtrafik de som svarat att de åkt med kollektivtrafik minst någon gång i kvartalet. Observera att de respondenter som inte svarat på frågorna som använts för att koda brukare/icke-brukare har kodats bort, vilket gör att denna grupp är mindre än i tabell A3 och att dessa grupper därför inte är direkt jämförbara. Balansmättet visar andelen positivt inställda minus andelen negativt inställda. Procentbasen utgörs av dem som svarat på delfrågan. Källa: Väst-SOM-undersökningen 2008

Av tabell 9 framgår skillnader mellan bedömningen av funktionen hos mobilnätet, bredband, kollektivtrafik och vägar om man är brukare/nyttjar denna typ av infrastruktur. Den allra största skillnaden i uppfattning mellan de som brukar respektive icke-brukar en viss typ av infrastruktur finns avseende bredband. I gruppen som har tillgång till bredband är bedömningen betydligt mera positiv (balansmätt 55) jämfört med gruppen som inte har tillgång (balansmätt 15). Motsvarande mönster finns även gällande mobiltelefonnätet relativt om man använder mobiltelefon eller inte. Även i gruppen som nyttjar kollektivtrafiken är bedömningen mer positiv till hur kollektivtrafiken fungerar relativt i gruppen som inte nyttjar buss/pendeltåg eller spårvagn. Ser vi däremot till de som åker bil och på så sätt nyttjar vägar i högre grad än grupper som inte åker bil är uppfattningen om funktionen mer positiv i gruppen som inte åker bil jämfört med bland bilister.

## **Aktuella förslag i den trafikpolitiska debatten**

Ungefär 80 procent av befolkningen i Västra Götaland som har bil uppger att de åtminstone ibland sänker hastigheten för miljöns skull, 75 procent väljer att gå, cykla eller åka kollektivt ibland av samma skäl. Infrastruktur är en ständigt het och återkommande debattfråga. Hur de infrastrukturpolitiska satsningarna ska fördelas över landet och mellan delar av regionen är ett hett ämne i den politiska debatten. Likaså vilken typ av infrastruktur som man ska satsa på i första hand, vägar eller tåg. Analyser visar att det finns tydliga åsiktsskillnader avseende trafik- och infrastrukturfrågor. Bara ett exempel är frågan om biltullar/trängselskatt, en fråga som aktualiserats under sommaren och hösten 2009. Ett annat exempel är den återkommande frågan om byggandet av en gång- och cykelbro över Göta älv mellan norra och södra älvstranden i Göteborg (Hernerud & Johansson 2008; Johansson 2009a). Debatten om infrastrukturen har, vid sidan av vägprojekt som utbyggnad av riksväg 45 och E6 genom Bohuslän ofta handlat om satsningar i Göteborgsregionen. Att fokus i allt för hög grad riktas mot Göteborgsregionen när det gäller trafikproblem kritiserats återkommande. Samtidigt anses Göteborg vara motorn i regionen; här bor flest människor, härifrån transporteras stora mängder gods etc vilket kräver att trafiksituationen löses här för att resterande transportnät i regionen ska fungera.

En av målsättningarna i visionen är att infrastruktur och kommunikationer ska ha hög standard. Valfungerande kommunikationer är viktiga i människors vardag, för att ta sig till arbete och skola, för att kunna sköta kontakter med släkt och vänner. För att fånga befolkningens uppfattningar i frågor som rör infrastruktur och kommunikation ställs i Väst-SOM-undersökningen 2008 en rad frågor som rör aktuella förslag i den trafikpolitiska debatten. I tabell A4 (i appendix) redovisas hur befolkningen i Västra Götalandsregionen ställer sig till en rad politiska förslag på infrastrukturrådet, bland annat bygga ut kollektivtrafiken, vindkraften i regionen och bygga ut Götalandsbanan. Bland förslagen finns också sådana som avser hur befolkningen ställer sig till att betala för att bygga ut E6 genom Bohuslän och införa trängselavgift/biltull i Göteborg.

Det förslag som vinner mest gehör, det vill säga flest positiva till, är att bygga ut kollektivtrafiken och därefter att bygga ut vindkraften. Attityderna i dessa frågor kan också ses som uttryck för det miljöintresse som finns bland invånarna i regionen. (Intresset för miljöfrågor är högt, 6,4, på en skala mellan 0-10. Endast intresset för natur- och friluftsliv ligger något högre.) Det som framgår tydligt är att det finns en effekt av socioekonomiska egenskaper, exempelvis att kvinnors och mäns åsikter skiljer sig vad gäller attityder till infrastruktur. Kvinnor tycker i något högre grad att det är ett bra förslag att bygga ut kollektivtrafiken och bygga ut vindkraften, medan män är mer positivt inställda till att bygga ut E20, bygga en ny älvförbindelse i Göteborg och att bygga ut Götalandsbanan. Ser vi till nyttjade av olika typer av transportmedel åker kvinnor kollektivt i dubbelt så hög grad som män. Yngre (upp till 30 år) tycker i lägre grad att det är ett bra förslag att bygga ut E20 till motorväg, men är samtidigt mer negativa till förslaget om att finansiera utbyggnaden av E6 genom Bohuslän med hjälp av vägavgifter. Den yngre gruppen saknar vad gäller de trafikpolitiska förslagen i högre grad åsikt.

En annan notering som kan göras när vi ser till svarsmönstren är att det finns ett betydande drag av egenintresse i hur man ser på de trafikpolitiska förslagen. Boende i Skaraborg är i högre grad för en utbyggnad av E20 till motorväg jämfört med boende i övriga delar av regionen, en ny älvförbindelse i Göteborg har högst stöd bland boende i Göteborgsregionen och att bygga ut Götalandsbanan framhålls av Sjuhäradborna såväl som bland boende i Göteborgsregionen. Således är motståndet mot vägtull/trängselavgift högst bland boende i Göteborgsregionen och Skaraborgarna är de som är minst negativa till att finansiera utbyggnad av E6 genom vägavgifter. Var man bor i regionen påverkar hur man ser på de olika trafikpolitiska förslagen. Det blir tydligt även när vi relaterar individernas uppfattningar till utbildningsnivå. Det generella mönstret är att högutbildade är mer positivt inställda till utbyggande av såväl kollektivtrafik som vägar. Det mönstret är till del giltigt här men om vi ser till de boende i Skaraborg, där andelen med medelhögutbildning är högre än andelen högutbildade i samma område, och uppfattningen att bygga ut E20 till motorväg som har högst stöd i just i gruppen med medelhögutbildning.

Uppfattningen om infrastruktursatsningar och förslag i den trafikpolitiska debatten uppvisar också ett samband med resursstyrka. Ser vi till det generella mönstret till att finansiera utbyggnad av vägar genom avgifter eller införa biltull är fler emot än för. Tydligt är också att män i högre grad än kvinnor är emot så det är inte enbart en ekonomisk fråga utan även till del beroende av något annat. Grupper med lägre utbildning är i högre grad emot, vilket tyder på att det finns någon form av negativa ekonomiska effekter eftersom inkomstnivåerna i gruppen lågutbildade i allmänhet är lägre. Även om det kan finnas en effekt av resursstyrka är det tydligt att boende i Göteborgsregionen, de som främst är berörda av om biltullar införs är de som i första hand är emot. Detta slår även igenom när vi ser till resursområde i Göteborg. Resursstraka områden där fler har och nyttjar bil är i högre grad emot (Johansson 2009a).

I samband med att regionen bildades 1998 var frågan om bl. a hur kollektivtrafiken skulle kunna samordnas och förbättrats en central fråga. År 1998 fanns flera trafikbolag i regionen, idag samlade i ett bolag Västtrafik. Ambitionen om att samordna trafik- och biljettsystem har skett med utgångspunkt i föreställningen om den samlade regionen och möjligheten att resa/pendla till arbete eller skola mellan olika delar av regionen. I visionen betonas att kollektivtrafiken är viktig i syfte att forma en gemensam region. Som framgår av tabell A4 finns det också bland medborgarna ett mycket stort stöd för tanken att bygga ut kollektivtrafiken ytterligare (Hernerud & Johansson 2008). Ett mönster som även varit giltigt över tid.

## **Sammanfattning**

I visionen finns målsättningen om att Västra Götalandsregionen ska bli en ledande IT-region, vara ett internationellt transportnav och att kollektivtrafiken i regionen ska vara av god standard.

Det är tydligt att i fråga om vad de regionala, men även staten och de kommunala institutionerna, gör saknar stora delar av befolkningen uppfattning. Mellan 25 och 45 procent saknar uppfattning om vad staten, regionen respektive kommunen gör för att främja företagande och sysselsättning. Den nivå som är mest anonym i dessa avseenden är regionen. Som också framkommit i analyserna är högre utbildning och

forskning, transporter och turism de områden som befolkningen i regionen ser som de tre viktigaste för regionens framtida utveckling. Men det som också är tydligt är att det finns skillnader i vad olika grupper uppfattar som viktiga områden att prioritera. Det delregionala intresset framträder såväl när vi ser till vilka områden som bedöms som viktiga för regionens utveckling, som hur man ser på infrastrukturens funktion om vilka trafikpolitiska satsningar som bör göras i framtiden. För den enskilde är det viktigt att regionen fungerar där man bor. Som framgår av det föregående avsnittet finns en rad frågor inom området som regionen kan arbeta vidare med för att visionens målsättning om en gemensam region ska uppnås.



## EN LEDANDE KULTURREGION

Det fjärde av de fem fokusområdena i visionen är kulturens betydelse för regionens utveckling. Västra Götalandsregionen har sedan länge gett sig vinn om att ha en tydlig kulturprofil. Stora satsningar har gjorts under de senaste 10 åren på kulturinstitutioner som Göteborgsoperan, Göteborgs symfoniker, Vara konserthus och Film i Väst. Målsättningen enligt visionen om det goda livet är att kulturen ska vara av god kvalitet och ha bredd både innehållsmässigt och vad gäller geografisk spridning. Kulturpolitiken syftar till att främja delaktighet och samverkan mellan medborgargrupper och i det perspektivet också fungera som en vitaliserande faktor i den demokratiska utvecklingen (jfr Antoni 2008b)

Inom ramen för Väst-SOM-undersökningarna ges kultur- och livsstilsfrågor stort utrymme, vilket ger goda möjligheter att få en uppfattning om hur befolkningen ser på kulturen i stort. I undersökningen ingår en mängd frågor som främst syftar till att undersöka befolkningen attityder och vanor på kulturområdet. Hur ofta besöker man olika utflykts- och kulturmål i regionen? Vad ägnar man tid på sin fritid åt? (se exempel i tabell A5 i appendix). Inom ramen för SOM-institutets undersökningar genomförs också årligen specialbearbetningar av vilka grupper som besöker samt gärna *skulle vilja* besöka olika kulturinstitutioner, exempelvis Göteborgsoperan, Göteborgs konserthus, Stadsteatern och Världskulturmuseet (jfr Johansson 2007a; jfr Swedin, Forsberg & Johansson 2009). Under senare år har Göteborg försökt och i stora mått lyckats med att profilera sig som evenemangsstad. En rad stora idrottstävlingar, konsertarrangemang och återkommande mässor som lockar publik både lokalt i Göteborg med också ifrån övriga regionen (Weibull & Nilsson 2009). Analyser visar att de evenemang som anordnas i Göteborg är välkända, även de som tillsynes kan antas locka en smalare publik. Bredden i evenemang som anordnas attraherar också olika publikgrupper, det är inte samma grupp som går på sport som på musikkonsert. I det följande avsnittet ska dessa aspekter belysas, först ska vi titta närmare på befolkningens intresse för en rad områden som kultur, sport och nöje/underhållning.

### Intresset för kultur i allmänhet

Intresset för kultur och kulturfrågor varierar mellan olika grupper i befolkningen. Tidigare analyser visar att det högsta kulturintresset finns bland medelålderskvinnor (Antoni 2008b; Nilsson 2009b). Vem som är mest intresserad av kultur beror givetvis på vad man menar med kultur. Är kultur enbart att gå på teater, bio och läsa böcker, eller är även sportevenemang att betrakta som kultur?

**Tabell 10 Hur intresserad är du i allmänhet av följande områden (medelvärde)**

	Miljöfrågor	Ny teknik	Kultur	Sport	Lokal-samhälle	Natur och friluftsliv	Nöje/under-hållning
<b>Samtliga</b>	<b>6,4</b>	<b>5,9</b>	<b>5,4</b>	<b>5,4</b>	<b>5,5</b>	<b>6,5</b>	<b>6,7</b>
<b>Kön</b>							
Kvinna	6,5	4,9	<b>5,8</b>	4,6	5,5	6,5	6,9
Man	6,3	7,1	<b>4,9</b>	6,3	5,5	6,4	6,5
<b>Ålder</b>							
15-29	5,9	6,1	<b>5,0</b>	5,3	4,5	5,4	7,6
30-49	6,6	6,2	<b>5,2</b>	5,4	5,7	6,5	6,9
50-64	6,7	6,0	<b>5,8</b>	5,4	5,9	7,1	6,6
65-85	6,2	5,2	<b>5,4</b>	5,4	5,6	6,5	5,8
<b>Utbildning</b>							
Låg	5,8	5,0	<b>4,3</b>	5,5	5,2	6,1	6,1
Medellåg	6,0	6,0	<b>4,9</b>	5,7	5,3	6,1	7,0
Medelhög	6,8	6,4	<b>5,9</b>	5,1	5,7	6,7	6,9
Hög	7,2	6,4	<b>6,5</b>	5,1	5,9	7,1	6,8
<b>Delregion</b>							
Göteborgs-regionen	6,6	6,0	<b>5,7</b>	5,4	5,5	6,5	6,7
Sjuhärad	6,3	5,7	<b>4,9</b>	5,7	5,3	6,4	6,6
Skaraborg	6,0	5,8	<b>5,1</b>	5,3	5,5	6,4	6,7
Fyrbodalen	6,3	5,9	<b>5,1</b>	5,3	5,6	6,6	6,8
Göteborg	6,8	6,0	<b>5,9</b>	5,3	5,4	6,4	6,7
<b>Resurs</b>							
Resursstark	6,6	6,0	<b>5,4</b>	5,3	5,4	6,4	6,5
Medel-resursstark	6,9	6,2	<b>6,1</b>	5,3	5,2	6,3	6,6
Medel-resurssvag	6,8	6,0	<b>6,1</b>	5,4	5,5	6,8	7,1
Resurssvag	6,8	5,4	<b>5,8</b>	5,3	5,4	6,1	6,5
<b>Medborgarskap</b>							
Svenskt	6,4	5,9	<b>5,3</b>	5,4	5,5	6,5	6,7
Utländskt/ Dubbelt	6,9	6,7	<b>6,4</b>	5,5	5,7	6,6	6,3

**Kommentar:** Frågan lyder: "Hur intresserad är du i allmänhet av..." I tabellen redovisas medelvärden för respektive grupp. Skalan går från Inte alls intresserad (0) till mycket intresserad (10). Procentbasen utgörs av dem som svarat på delfrågan. Källa: Väst-SOM-undersökningen 2008

I tabell 10 redovisas intresset för en rad områden, däribland kulturfrågor. Av tabellen framgår det generella intresset för respektive område, samt uppdelat efter sociala och geografiska grupper. Respondenterna har fått ange hur intresserade de är av respektive område på en skala från 0 (inte alls intresserad) till 10 (mycket intresserad). Det område som befolkningen är mest intresserad av är nöje och underhållning, därefter natur- och friluftsliv. Det generella intresset för kultur är lågt, särskilt om vi ser i jämförelse med övriga intresseområden som frågas efter.<sup>12</sup> De grupper som är mest intresserade av kultur är kvinnor, individer i gruppen 50-64 år, högutbildade och bo-

<sup>12</sup> Vid fråga om vad man tycker att man i första hand kan minska på om nedskärningar ska göras så kommer kulturaktiviteter, tillsammans med friskolor och regioninformation, som de tre områden som befolkningen under de senaste 10 åren bedömt som möjliga besparingsområden (Johansson & Nilsson 2009b)



ende i Göteborgsregionen. Mönstret för vilka grupper som är intresserade av kultur går i linje med de resultat som tidigare publicerats om vem som besöker olika kulturinstitutioner/evenemang (Swedin, et al. 2009).

Det finns skäl att anta ett samband mellan intresse för olika områden och vad man gör på sin fritid. Om vi först ser till vilka aktiviteter merparten av regionens invånare tar del av/är aktiva handlar det om att umgås med vänner (92 procent), vara ute i naturen (81 procent), träna/motionera (78 procent) eller läst en bok (59 procent). Ungefär hälften av befolkningen har regelbundet, minst en gång i månaden, diskuterat politik eller umgått med grannar. För de aktiviteter som vi kanske i främst förknippar med kultur är det knappt 15 procent som deltagit mer regelbundet; gått på bio, sjungit eller spelat instrument eller gått på fotboll. Under fem procent har minst någon gång i månaden varit på museum, teater eller konserter. Ser vi till andelen som regelbundet under året gått på kulturevenemang uppger 10 procent att de gått på teater, musikal 13 procent, konserter (pop/rock, klassiskmusik) drygt fem procent (Johansson & Nilsson 2009a, tabell 33). Antoni (2008b) visar också att de som regelbundet besöker/går på olika former av kulturevenemang också är mer positivt inställda till att stödja denna typ av verksamhet med offentliga medel. Likaså finns ett samband mellan generellt intresse för kultur och bio, teater och musikalbesök.

### **Föreningsmedlemskap**

Merparten av svenska folket är medlem i någon förening. I SOM-undersökningarna ställer vi frågor om medlemskap i en rad olika föreningar. Frågan syftar dels till att få uppfattningar om vilken typ av föreningar man är medlem i, dels till att få en uppfattning hur aktiv man är i respektive förening. Är man enbart passiv medlem, eller är man aktiv i föreningen genom styrelseuppdrag etc. I frågan finns sju typer av föreningar listade; kyrka/religiös organisation, fackförening, idrotts- eller friluftsförening, kulturförening, lokal samhällsförening/byalag, humanitär hjälporganisation och politiskt parti/förbund. Av de tillfrågade svarar 53 procent att de är medlemmar i kyrka eller religiösorganisation, 45 procent i fackförening och 38 procent i idrotts-/friluftsförening. Kulturförening, lokal samhällsförening och humanitär hjälporganisation är 15 procent medlemmar i och åtta procent är medlemmar i ett politiskt parti (resultaten redovisas i sin helhet i tabell A5, se appendix). Ser vi till vilka grupper som är med i vilka föreningar är kvinnor i högre grad medlemmar i religiösa föreningar, fackföreningar och i kulturföreningar medan män är medlemmar i idrotts- och friluftsföreningar, lokala samhällsföreningar och politiska partier. Generellt är skillnaderna små mellan vilken typ av föreningar kvinnor och män är aktiva i, den största procentuella skillnaden finns avseende medlemskap i religiösa organisationer (fem procentenheter).

Bilden av vem som är medlem i vilken typ av förening visar en tydlig livsfas eller livscykelprofil.<sup>13</sup> Äldre personer är i högre grad medlemmar i religiösa organisatio-

---

<sup>13</sup> Diskussionen livscykel perspektivet innebär att olika aktiviteter etc bedöms som viktiga under olika faser av en individs liv. Under barn- och ungdomsåren är idrottsföreningen kanske viktig, under studenttiden något annat och som pensionär en pensionärsförening. Vissa föreningar kan vara av intresse hela livet, fackföreningar, intresse organisationer eller politiska partier. För vidare diskussion om innebörden av livsfasperspektivet, se Johansson (2007b).

ner än yngre, medan yngre däremot är mer aktiva i idrotts- och friluftsföreningar. Kultur, lokala samhällsföreningar och humanitära hjälporganisationer är också föreningar som äldre generellt sett i högre grad är medlemmar i relativt sett yngre. Som framgår av tabellen finns det också en tydlig utbildningsprofil bland dem som är föreningsmedlemmar, högutbildade är generellt sett oftare medlemmar i föreningar oavsett typ. Jag har tidigare diskuterat att de delregionala skillnader som framträder inte alltid ska betraktas om skillnader baserade på geografisk kontext utan kan förklaras av demografi i form av att bakom den geografiska kontexten döljs sociala eller socioekonomiska skiljelinjer, skillnader mellan resursområdena i Göteborg visar på just detta. Religiösa, idrottsföreningar och lokala samhällsföreningar har i högre grad medlemmar i resursstarka områden, medan fackföreningar, kulturföreningar och humanitära hjälporganisationer har flest medlemmar från medelstarka områden, och de politiska partierna relativt jämt fördelade med en liten övervikt från lågresursområden.

### **Uppfattning om kulturutbudet i regionen**

Vad man ägnar sin tid åt är en sak, vad man tycker om utbudet av aktiviteter är en annan. På en fråga om utbudet av kultur är det allmänna omdömet att i den kommun där man bor uppfattar drygt 40 procent att utbudet är bra, och på frågan om uppfattningen om utbudet i regionen är andelen lika stor. Som jag tidigare visat finns det skillnader i vem som utnyttjar den offentliga kulturen. Uppfattningarna om kulturutbudet skiljer sig också åt mellan olika grupper. Ser vi till uppfattningarna om kommunens kulturutbud är kvinnor mer nöjda än män, äldre mer nöjda än yngre, högutbildade i mer nöjda än lågutbildade och boende i Göteborgsregionen betydligt mer nöjda jämfört med boende i övriga delregioner i Västra Götaland (redovisas ej i tabellform).

Det finns således skillnader i uppfattningar om boende i olika delar av regionen. En förklaring är säkert hur mycket man satsar på olika geografiska områden. En annan, som analysen också visar, i mer befolkningstäta områden är kulturutbudet större och då är man följaktligen också mer nöjd. Den stora skillnaden finns dock avseende andelen som har uppfattning i fråga om regionens kulturutbud. Som framgår av tabell 11 är det fler som saknar uppfattning om kulturutbudet i regionen (29 procent) relativt i hemkommunen (19 procent). Äldre saknar i högre utsträckning uppfattning än yngre, högutbildade har i dubbelt så hög utsträckning uppfattning i frågan om regionens kulturutbud är bra eller inte. Gruppen nöjda återspeglar också mönstret som gäller för den kommunala nivån. Även vad gäller uppfattningen om regionens kulturutbud är boende i Göteborgsregionen mer nöjda och har i högre grad uppfattning relativt boende i andra delar av regionen. Däremot är skillnaden inom Göteborgsregionen relativt små, även om boende i högresursområden är något mer nöjda relativt boende i lågresursområden.

**Tabell 11 Uppfattning om kulturutbudet i hemkommunen respektive i Västra Götalandsregionen (procent)**

	Mycket bra	Ganska bra	Varken bra eller dåligt	Ganska dåligt	Mycket dåligt	Ingen uppfattning	Summa procent	Balansmätt
Västra Götalandsregionen	9	34	24	3	1	29	100	+39
Den kommun där du bor	9	33	28	9	2	19	100	+31

**Kommentar:** Frågan lyder: "Vad anser du om kulturutbudet i den kommun där du bor respektive i Västra Götalandsregionen?". Svarsalternativen framgår av tabellen. Procentbasen utgörs av dem som svarat på delfrågan. Källa: Väst-SOM-undersökningen 2008

### Olika gruppers kulturintressen i fokus

I visionen är målsättningen att kvinnors och mäns olika intressen ska ges lika utrymme, likaväl som att den kulturella mångfalden ska beaktas. "Alla medborgare har kulturen som kraftkälla och stimulans och deltar aktivt i kulturlivet" står det att läsa i visionen. Frågan är, vem utnyttjar kulturutbudet i regionen egentligen? Frågan om kulturutbud kan operationaliseras på en rad olika sätt. Till del har vi redan varit inne på detta, men nu ska vi göra en vidare utblick och se vem som besöker vad av olika utflykts- och besöksmål i regionen. De besöks- och utflyktsmål som är mest populära är Liseberg, Scandinavium och Göteborgs botaniska trädgård. Det finns flera orsaker till att just dessa tre hamnar högst upp på listan över besökta utflyktsmål. Nöjesparker som Liseberg är alltid attraktiva, i Scandinavium spelas alltifrån ishockey till dansbandsgalor och botaniska trädgården är ett omtyckt rekreativområde närbart för stora delar av befolkningen boende i Göteborg.

Besökarna vid de olika anläggningarna har, vilket också framgår av tabell A6 (i appendix) olika profil. Större museer och kulturinstitutioner besöks oftare av kvinnor än av män. Detta gäller exempelvis Göteborgsoperan, Göteborgs konserthus, botaniska trädgården, stadsteatern, Röhsska museet och Bohusläns museum. För typiska familjeutflyktsmål som Borås djurpark, Havets hus och Nordens ark är skillnaderna mellan andelen kvinnor respektive män som besöker mindre. Intresset i olika åldersgrupper återspeglas även i besöksfrekvens. De yngre grupperna besöker oftare Liseberg, Scandinavium och Ullevi, medan äldre grupper i högre utsträckning går på opera, teater och museum. Även utbildningsfaktorn slår tydligt igenom, ju högre utbildning desto fler besök.

Det som ger allra tydligast utslag i vem som besöker vad är var man bor. Liseberg, Scandinavium, Universum och Göteborgsoperan har flest besökare från Göteborgsregionen. Läcköslott har flest från Skaraborg, Nordens ark från Fyrbodalen och Borås djurpark från sjuhäradsområdet. Samtidigt är det inte enbart en närhetsfråga för bland boende i Göteborgsregionen där vi har möjlighet att analysera boende i delar av regionen framgår att i de mer resursstarka områdena är besöksfrekvensens generellt högre än i mer resurssvaga områden.

I frågan finns också möjlighet för dem som inte besökt ett visst besöks- eller utflyktsmål att ange att man visserligen inte besökt, men gärna skulle vilja besöka. Vi försöker på detta sätt fånga de *potentiella* besökarna/publiken. Det som är intressant med denna typ av mätningar är se om och i så fall hur den potentiella publiken skil-

jer sig från dem som faktiskt besökt. Är det samma grupper som besöker respektive som avstår från att besöka.<sup>14</sup> Av de institutioner som vi särskilt analyserat (Göteborgsoperan, stadsteatern, Röhsska museet och stadsbiblioteket i Göteborg), uppger cirka 20 procent av dem som inte besökt att de skulle kunna tänka sig att besöka. Sammantaget skulle man kunna säga att gruppen som hävdar att de gärna skulle vilja besöka i stora drag, men inte helt, uppvisar liknande drag med den grupp som har besökt. Analyserna pekar på att det är kvinnor i högre grad än män som framstår som de potentiella besökarna. Det potentiella intresset är störst i åldersgruppen 30-64 år och bland hushåll som kan räknas till medelinkomsttagare. Närhetsfaktorn är också av betydelse. Det som skiljer den potentiella publiken från den faktiska är att utbildningsnivån bland den potentiella publiken är något lägre och i så måtto närmare genomsnittet för befolkningen i stort. Ser vi till socialklass är andelen arbetare högre bland den potentiella publiken än i den faktiska. En slutsats blir således att om den potentiella publiken lockas att besöka blir det också en bättre socialrepresentativitet bland besökarna vid kulturanläggningar.

### Evenemangsbesök

Göteborg har under senare år lagt sig vinn om att vara en evenemangsstad. Delar av stadsrummet kring Skånegatan har byggts om i syfte att skapa ett evenemangsstråk med Liseberg, Världskulturmuseet och Universeum i söder och Ullevi i norr. I Göteborg inträffar årligen en rad evenemang, mässor (bok och bibliotek exempelvis) och festivaler (filmfestival, vetenskapsfestivalen mm). Men det är inte enbart i Göteborg som det årligen sker återkommande aktiviteter utan på en rad platser i regionen, exempelvis Tjörn runt och Ljus i Alingsås. Till detta kommer tillfälliga evenemang som idrottstävlingar, konserter etc som anordnas i Göteborg men också runt om i hela Västsverige. Syftet med att genomföra evenemangen är bland annat att stärka Göteborg och regionens attraktionskraft, nationellt såväl som internationellt (Weibull & Nilsson 2009). I SOM-undersökningen frågar vi om man besökt något av de större evenemang som ägt rum i Västsverige 2008. Frågan har ställts återkommande under de senaste åren (Swedin & Johansson 2009). Mest besökt är Kulturkalaset och Bok & biblioteksmässan (se tabell 12).

---

<sup>14</sup> SOM-institutet har i en rad rapporter specialstuderat publiken och den potentiella publiken för en rad kulturinstitutioner i Västsverige, se Jacobsson (2009); Swedin, et al. (2009).

**Tabell 12 Evenemangsbesök bland boende i Västsverige år 2008 (procent)**

	Besökt	Ej besökt	Känner ej till	Procent
Bok & Biblioteksmässan	12	85	4	100
Göteborgs Filmfestival	6	90	5	100
Kulturkalaset	18	78	5	100
Vetenskapsfestivalen	3	83	14	100
Way out West	2	84	13	99
Konståknings-VM	2	93	4	99
Evenemang i egna kommunen	7	93	0	100

**Kommentar:** Frågan lyder: 'Har du under de senaste 12 månaderna besökt något av följande evenemang?'. Svartalternativen är Ja, nej, känner ej till evenemanget. Källa: Väst-SOM-undersökningen 2008

Analysen visar att det inte är samma "typ" av publik som besöker alla evenemang. Besökare på vissa typer av evenemang har en större benägenhet att också besöka andra, liknade evenemang (Weibull & Nilsson 2009). Personer som besöker större "event" evenemang är mer troliga att även ha besökt andra, exempelvis har besökare på bok- och biblioteksmässan ofta även besökt vetenskapsfestivalen, likaså är filmfestivalens publik trolig att även synas på Way out West. Ålder och utbildningsnivå är de två faktorer som tydligt skiktar publiken som besöker de olika evenemangen (ibid). Generellt är evenemangsbesökarna mer aktiva än befolkningen i stort vad gäller sin fritid, men även här finns skillnader. Besök på smalare evenemang som Way out West exempelvis är mer styrt av intresse än exempelvis att gå på kulturkalaset. Precis som gäller besök på kulturinstitutioner och besöksmål är närhetsprincipen viktig. Boende i näraliggande delar av Göteborg är mer troliga besökare på Kulturkalaset än boende i kranskommunerna (ibid).

### Integrationens betydelse för regionens utveckling

Av de boende i Västra Götalandsregionen är ca 14 procent födda utomlands (Statistiska centralbyrån). Förutom denna grupp finns en än större grupp som har sina rötter i andra länder genom att en eller båda föräldrarna är födda utomlands. Hur denna stora och växande grupp av individer integreras i det svenska samhället har stor betydelse för regionens framtida utveckling, och så inte enbart avseende kulturen. I det följande avsnittet kommer fokus riktas emot hur de boende i Västra Götaland ser på integration och den ökade kulturella mångfalden i regionen.

Betydelsen av integration och varifrån man kommer för hur man ser på regionens framtida utveckling har redovisats i samband med en rad analyser i rapporten.<sup>15</sup> Kul-

<sup>15</sup> I analyserna som redovisas i rapporten återkommer variabeln "medborgarskap", vilken används som indikator på erfarenhet av andra kulturer än den svenska. Ser vi till dem som besvarat Väst-SOM-undersökningen har sju procent utländskt eller dubbelt medborgarskap. I undersökningen ställs också en fråga om var man själv samt var ens föräldrar vuxit upp, i Sverige eller utomlands (i Norden, annat land i Europa eller utanför Europa). Cirka åtta procent av respondenterna är själva uppväxta utomlands och 14 procent har föräldrar som är uppvuxna utanför Sveriges gränser. Vid fördjupade analyser finns möjlighet att gå vidare med mer elaborerade modeller med denna typ av variabler. Vid punktvisa kontroller skiljer sig inte det generella mönstret inte åt oavsett vilken variabel som inkluderas i analysen.

tur och intresset för kultur har visat sig vara större i gruppen med utländskt medborgarskap jämfört med i gruppen svenska medborgare, se exempelvis tabell 10 och A2. Frågan är hur befolkningen i stort ser på utvecklingen mot ett mer mångkulturellt Sverige? Är utvecklingen positiv eller negativ och finns det vissa grupper som är mer positiva eller negativa än andra?<sup>16</sup> I tabell A7 (se appendix) redovisas befolkningens uppfattningar och hur man ser på utvecklingen mot ett mer mångkulturellt samhälle inom områdena; mat, idrott, kultur, språk, politik, sysselsättning, ekonomi, religion och lag och ordning. Det område man ser mest positivt på utvecklingen vad gäller mat (+ 82), idrott (+60), kultur (+52) och språk (+33). För området politiken är värdet 0, det vill säga man är varken positivt eller negativt inställd till utvecklingen mot en mångkulturellt samhälle. För övriga områden är uppfattningen att utvecklingen har varit negativ och allra mest negativ är uppfattningen angående lag och ordning (-38).

Det finns tydliga skillnader mellan hur olika grupper i samhället ser på utvecklingen mot mångkultur. Kvinnor har generellt visat sig vara mer positiva till invandring och kan därmed antas också vara mer positiva till utvecklingen mot ett mångkulturellt samhälle. Som framgår av tabellen är det ens snarlik bild som framträder i hur kvinnor och män ser på utvecklingen mot ett mångkulturellt samhälle. Kvinnor är mer positiva (för vissa områden kanske snarast mindre negativa) vad gäller mat, kultur, språk, politik, religion och lag och ordning. Enbart för området "idrott" är män mer positiva, skillnaden är dock relativt liten. Högutbildade är för samtliga områden mest positiva till utvecklingen mot ett mångkulturellt samhälle medan låg- och medellågutbildade är minst positiva till utvecklingen.

Frågan om mångkultur och mångkulturens betydelse har i den allmänna debatten ofta relateras till storstaden och således betraktats som ett storstadsproblem eller en storstadsfråga. När inställningen till utvecklingen mot ett mer mångkulturellt samhälle ses i relation till var i regionen man bor framträder mönstret att för i stort sett samtliga områden, språk och sysselsättning undantagna, är boende i storstadsregionen mest positiva. Omvänt är de boende i Fyrbodalen de som är minst positiva gällande samtliga områden. På en rad områden har jag genom rapporten kunnat peka på att de stora geografiska skillnaderna i uppfattningar inte finns mellan regionens olika delar utan inom Göteborg. I frågan om effekten av mångkultur blir detta tydligt, i de resurssvaga stadsdelarna, där också andelen invandrare är högre än i andra områden i Göteborg, är man minst positiv till utvecklingen mot ett mer mångkulturellt samhälle. De boende i de medelresursstarka stadsdelarna är de som mest positiva. Slutligen, som framgår av tabellen är personer med utländskt eller dubbelt medborgarskap mer positiva till utvecklingen mot ett mångkulturellt samhälle även om skillnaderna gentemot gruppen svenska medborgarna är relativt små förutom avseende kultur, religion och lag och ordning.

---

<sup>16</sup> I boken "Medborgarna, regionen och flernivådemokratin" (red Nilsson & Rudolf 2008) analyseras frågan om hur man ser på utvecklingen mot ett mångkulturellt Sverige bland befolkningen i Skåne. Anders Sannerstedt analyserar synen på effekten av mångkultur utifrån partisympati. Rudolf Antoni studerar skillnader i syn på mångkultur i ljuset av befolkningens kulturvanor.

**Tabell 13 Hinder för invandrare att integreras i det svenska samhället (medelvärde)**

		Invandrades dåliga kunskaper i svenska	Diskriminering på arbetsmark- naden	Ointresset hos invand- rarna själva	Svenskarnas negativa attityder
<b>Samtliga</b>		<b>6,9</b>	<b>6,1</b>	<b>6,1</b>	<b>5,8</b>
Kön	Kvinna	6,7	6,4	5,6	6,0
	Man	7,0	5,9	6,0	5,7
Ålder	15-29	6,1	6,3	5,8	5,8
	30-49	6,8	6,4	5,7	6,0
	50-64	7,2	6,2	5,6	6,0
	65-85	7,3	5,7	6,2	5,5
Utbildning	Låg	7,1	5,5	6,4	5,3
	Medellåg	7,0	5,9	6,1	5,7
	Medelhög	6,9	6,3	5,7	5,9
	Hög	6,5	6,9	4,9	6,4
Delregion	Göteborgsregionen	6,9	6,3	5,6	5,9
	Sjuhärad	6,9	5,9	5,9	5,8
	Skaraborg	6,8	5,9	5,8	5,8
	Fyrbodalen	7,0	6,1	6,1	5,8
	Göteborg	6,7	6,5	5,8	5,6
Resursområde	Resursstarka	7,1	6,3	5,9	5,5
	Medelresursstarka	6,8	6,8	6,0	5,4
	Medelresurssvaga	6,6	6,6	6,0	5,3
	Resurssvaga	6,4	5,9	5,3	6,1
Medborgarskap	Svenskt	6,9	6,1	5,8	5,8
	Utländskt/dubbelt	6,7	6,2	6,1	6,1

**Kommentar:** Respondenten får svara på en elvgradig skala från noll till tio, där tio motsvarar "Helt riktigt påstående" och noll "Helt felaktigt påstående". Tabellen visar genomsnittssvaret ibland de olika grupperna. Procentbasen utgörs av dem som svarat på delfrågan. Källa: Väst-SOM-undersökningen 2008

I Väst-SOM-undersökningen ställs flera frågor om hur befolkningen ser på hinder för invandrades integration i det svenska samhället och hur man ser på hur utvecklingen mot ett mer mångkulturellt samhälle inom en rad områden. Först ska vi se Ser till hur olika hinder för invandrades integrering i det svenska samhället betraktas. I frågan finns fyra påståenden som avser olika hinder för invandrades integrering i det svenska samhället, dåliga kunskaper i svenska, diskriminering på arbetsmarknaden, ointresse hos invandrarna själva och svenskars negativa attityder. Skalan löper från helt felaktigt påstående (0) till helt riktigt påstående (10).

Ser vi till det första påståendet, invandrades dåliga kunskaper i svenska anses detta som en mer trolig förklaring än såväl diskriminering på arbetsmarknaden, ointresse hos invandrarna själva och främst svenskarnas negativa attityder. Kvinnor är mindre benägna att hävda att invandrarna själva är en förklaring till hinder för integreringen i det svenska samhället. Detta går också i linje med kvinnors generellt mer positiva attityd till invandring och flyktingar (Demker 2008). Äldre grupper är också i högre grad benägna att anse att det är hinder bland invandrar gruppen själv som kan förklara graden av integration i det svenska samhället.

## Sammanfattning

Målsättningen för regionens kulturarbete är att kulturen ska vara av god kvalitet, geografiskt spridd och främja delaktighet, vara en vitaliserande kraft för demokratin i regionen. Ser vi till det generella intresset för kultur bland befolkningen i regionen är det något ljumt, samtidigt är befolkningen relativt sett nöjd med kulturutbudet i regionen. Enbart ca fyra procent anser att regionens utbud är dåligt, samtidigt saknar knappt 30 procent uppfattning i frågan.

I visionen finns en målsättning om att kulturen ska vara geografiskt spridd i regionen. Oavsett, som resultaten visar, tenderar befolkningen att besöka/nyttja kultur som är nära där man bor eller som finns i närområdet. Hur kulturinstitutioner placeras avgörs till del av att det måste finnas ett besöksunderlag, samtidigt visar detta att om vissa grupper ska lockas måste kulturen finnas nära. Därav är det olyckligt om alltför många kulturinstitutioner placeras enbart i storstadsområdena där befolkningsunderlaget finns. Detta gäller även bredden i utbudet. Västra Götalandsregionen har på olika sätt arbetat med att föra ut kulturen i regionen genom att Göteborgssymfonikerna turnerar i regionen, att man öppnat konserthuset i Vara osv. Arbetet om att skapa fler mötesplatser bör således fortsätta.

Kan då kulturen främja delaktighet och vara en vitaliserande kraft för demokratin? Ett viktigt bidrag är att skapa fler möten/mötesplatser där olika grupper kan träffas och varigenom förståelsen för olika gruppers intressen och förutsättningar kan öka. Integration och betydelsen av integration är ett exempel på detta. Det finns tydliga skillnader mellan hur olika grupper ser på effekten av mångkultur. I längden kan detta medföra hinder för regionens framtida utveckling.



## EN GOD HÄLSA

Genom visionens femte fokusområdet betonas målsättningen om att befolkningen i Västra Götalandsregionen ska utmärkas av att ha "en god hälsa". En god hälsa betraktas som en viktig förutsättning för att alla individer ska ha möjlighet att vara delaktiga i samhället i bred bemärkelse. I visionen framhålls därför inte enbart den fysiska och psykiska hälsans betydelse, utan också betydelsen av de sociala och ekonomiska villkor under vilka individen lever som viktiga för välmåendet. Hälsa har idag också fått en annan mer framträdande del i förståelsen för hur ett område utvecklas. Hur de enskilda mår har betydelse för såväl ekonomisk som kulturell utveckling och i förlängningen av detta, hur samhället utvecklas i stort (jfr Malmberg, Andersson, Johansson & Hermansson 2007).

I visionen pekas den arbetsrelaterade ohälsan och vikten av samhällsengagemang ut som några av de områden man särskilt ska arbeta. Ett annat område är att minska hälsoklyftorna mellan olika befolkningsgrupper, att barn och unga ska ha en god uppväxtmiljö och att hela befolkningen ska ha tillgång till en högkvalitativ sjukvård (som utmärks av en hög kunskapsnivå och baseras på framstående forskning).<sup>17</sup> En central del inom det femte fokusområdet är därför folkhälsoarbetet, det vill säga arbetet med en god och i befolkningen jämt fördelad psykisk och fysisk hälsa.<sup>18</sup> Den avslutande delen av rapporten kommer att fokusera på hur individen bedömer sin egen hälsa, sina möjligheter till delaktighet och därmed ser på sina möjligheter att påverka sina livsomständigheter.

### Subjektiv hälsa

Hälsa förknippas, till skillnad mot hur det beskrivs i visionsdokumentet, ofta som ett *fysiskt* tillstånd. Inom ramen för SOM-undersökningarna ställer vi bland annat frågor om hur den enskilde upplever sin hälsa. Frågan är inte formulerad så att den explicit anger att det som avses skulle vara fysisk hälsa. Vad respondenten väger in när man besvarar frågan är upp till respondenten. Under senare år har fokus i den allmänna debatten flyttats allt mer ifrån att hälsa avser ett fysiskt tillstånd till att idag omfatta även det psykiska välbefinnandet. Samtidigt har denna svängning inte givit tydliga avtryck i befolkningens bedömningar. Ser vi tillbaka under 2000-talet är förändringen över tid av den subjektivt upplevda hälsan relativt liten och mönstret är giltigt för Sverige som helhet såväl som Västra Götalandsregionen. Svängningarna av andelen

---

<sup>17</sup> Hälsa- och sjukvården är, tillsammans med utvecklingsfrågorna, en av regionens huvuduppgifter. Att förbättra tillgänglighet, effektivare kunna nyttja resurser etc var ett tungt vägande argument för att bilda den nya regionen. Sjukvården är också en av de frågor som stora delar av befolkningen har uppfattningar om och en av de verksamheter man är mest nöjd med. Även om det finns skilda uppfattningar i hur verksamheten fungerar vad gäller tillgänglighet, organisation jämfört med medicinsk kvalitet och personalens bemötande (Johansson & Nilsson 2009).

<sup>18</sup> I föreställningen om en god hälsa ingår även att känna sig trygg i sin närmiljö. I SOM-undersökningarna har under ett antal år ställt frågor om befolkningens uppfattningar om trygghet och säkerhet, se Sandstig & Weibull (2003); Sandstig (2009).

som upplever sig ha en god hälsa är dock något större i Västra Götalandsregionen relativt Sverige som helhet (Ernstson, et al. 2009)

I tabell 14 redovisas hur befolkningen i Västra Götaland uppskattar sin hälsa. I tabellen redovisas andelen som upplever att de har dålig hälsa (skalsteg 0-4), medelgod hälsa (skalsteg 5-7) och god hälsa (skalsteg 8-10). Ser vi till hela befolkningen uppger över 60 procent att de upplever att de har en god hälsa och 10 procent att deras hälsa är dålig. Ser vi sett till hela befolkningen i Västra Götalandsregionen har den subjektiva hälsa förbättrats under det senaste decenniet. 2008 uppger 63 procent att de upplever sin hälsa som god, 2000 var motsvarande andel 54 procent, en ökning med nästan 10 procentenheter.

**Tabell 14 Självsfattad hälsa bland befolkningen i Västra Götalandsregionen (procent)**

		Dålig hälsa	Medelgod hälsa	God hälsa	Procent
<b>Samtliga</b>		<b>10</b>	<b>27</b>	<b>63</b>	<b>100</b>
Kön	Kvinna	12	28	60	100
	Man	9	26	65	100
Ålder	15-29	7	23	70	100
	30-49	9	23	68	100
	50-64	11	26	63	100
	65-85	13	37	50	100
Utbildning	Låg	13	36	51	100
	Medellåg	12	26	62	100
	Medelhög	9	27	64	100
	Hög	7	20	73	100
Delregion	Göteborgsregionen	10	25	65	100
	Sjuhärads	12	30	58	100
	Skaraborg	10	30	60	100
	Fyrbodals	10	27	63	100
	Göteborg	10	24	66	100
Resursområde	Resursstarka	9	22	69	100
	Medelresursstarka	9	20	71	100
	Medelresurssvaga	12	26	62	100
	Resurssvaga	14	30	56	100
Medborgarskap	Svenskt	10	27	63	100
	Utländskt/dubbelt	13	31	56	100

**Kommentar:** Frågan lyder "Hur bedömer du ditt allmänna hälsotillstånd? Svara med hjälp av nedanstående skala.". Skalan går från 0-10, där 0 motsvarar "Mycket dåligt" och 10 "Mycket gott". I tabellen ovan motsvarar 0-4 "Dålig hälsa", 5-7 "Medelgod hälsa" samt 8-10 "God hälsa". Källa: Väst-SOM-undersökningen 2008

Av tabell 14 framgår att det finns skillnader i den självskattade hälsan, dels på den individuella nivån, dels mellan olika geografiska delar av regionen. Män uppfattar i något högre grad än kvinnor att de har god hälsa, yngre i något högre grad än äldre och högutbildade i något högre grad än lågutbildade. Boende i Göteborgsregionen och i Fyrbodals upplever att deras subjektiva hälsa är något bättre jämfört med boende i Skaraborg och Sjuhäradsområdet. Betydelsen av sociala faktorer för hur individen upplever sin subjektiva hälsa framgår också när vi ser till skillnader inom Göte-

borg. Boende i resursstarka och medelresursstarka områden upplever att deras hälsa är bättre än boende i medelresurssvaga och resurssvaga områden. De tydligaste skillnaderna framkommer när svaren i gruppen medelresursstarka jämförs med gruppen resurssvaga. I den föregående gruppen anser 71 procent att de uppfattar sin hälsa som god, medan 56 procent bland boende i resurssvaga områden. Ser vi till gruppen svenska och utländska medborgare är skillnaden tydlig sett till gruppen som anger att de har god hälsa. Av gruppen svenska medborgare uppfattar 63 procent att de har god hälsa. I gruppen med utländskt eller dubbelt medborgarskap är andelen 56 procent.

Som lyfts i avsnittets inledning är den överordnade målsättningen med fokusområdet hälsa att klyftorna mellan olika befolkningsgrupper ska minska. Ser vi till frågan om hur den enskilde ser på sin subjektiva hälsa finns det fortsatt områden som kräver insatser, exempelvis skillnader mellan kvinnor och män samt skillnader mellan grupper med svenskt och utländskt medborgarskap. Samtidigt när vi ser till resultatet som presenteras ska innebörden av vissa större skillnader inte överdrivas, exempelvis vad gäller ålder. Yngre har andra fysiska förutsättningar att må bättre relativt äldre grupper. Skillnaderna mellan låg- och högutbildade är till del också en ålderseffekt. Unga människor har generellt en högre utbildningsnivå jämfört med äldre åldersgrupper. Istället för att enbart fokusera på ålders- eller utbildningsskillnader i detta avseende är det mer intressanta att se om unga lågutbildade har liknande mönster i uppfattningen om sin hälsa som äldre lågutbildade. Således om det finns effekter av utbildning även när åldersfaktorn isoleras. Detta är en aspekt som det finns möjlighet att gå vidare med i kommande uppföljning av visionen.

## Delaktighet

I föreställningen om en god hälsa bland medborgarna ingår inte enbart den fysiska hälsan utan också möjligheten att påverka sin livssituation, exempelvis vad gäller boende, ekonomi och i politiska sammanhang. För att kunna få en god hälsa krävs således inte enbart ett fysiskt utan även psykiskt välbefinnande där man har kontroll över sina livsomständigheter. Folkhälsoinstitutet går så långt att de menar att möjligheten att vara delaktig i samhällslivet är en förutsättning för en god hälsa, men samtidigt kan det diskuteras om en god fysisk- och psykisk hälsa påverkar i vilken utsträckning man har möjlig att vara delaktig (Liljeberg 2005; Nilsson 2008).<sup>19</sup>

Frågan om delaktighet och möjligheten till inflytande kan mätas på en rad sätt. I SOM-undersökningarna ingår en mängd frågor som syftar till att mäta befolkningens tilltro för och engagemang i det politiska systemet.<sup>20</sup> Det kan exempelvis handla om uppfattningarna kring hur man ser på sina möjligheter att påverka, eller i vilken ut-

---

<sup>19</sup> Folkhälsoinstitutet utgår i sina resonemang ifrån att delaktighet är en förutsättning för en god hälsa, det vill säga att möjligheten att ha få inflytande och ha möjlighet att påverka sin livssituation genererar en god hälsa. Det bör dock diskuteras om sambandet inte även kan gå i den motsatta riktningen, det vill säga att en god hälsa ger möjlighet att påverka de förutsättningar under vilket man lever sitt liv. Hur man ser på sambandet påverkar arbetet med de insatser man gör i syfte att uppnå en jämlik hälsa.

<sup>20</sup> Delaktighet och inflytande är frågor som specialanalyseras i de årliga publikationerna som ges ut av SOM-institutet, se Nilsson & Johansson (2008; 2009).

sträckning man varit politisk aktiv och försökt att påverka politikens inriktning. Om vi ser till uppfattningarna om möjligheten att påverka anser 13 procent av befolkningen i Västra Götaland att de kan påverka beslut på regional nivå, medan 24 procent har motsvarande uppfattning om den kommunala nivån. Det finns tydliga skillnader om vem som uppfattar att de har möjlighet att påverka – yngre (15-29 år) anser i dubbelt så hög grad att de kan påverka jämfört med gruppen över 65 år. Män uppfattar också sina möjligheter som större relativt sett kvinnor och högt utbildade i dubbelt så hög grad jämfört med lågt utbildade. Resultaten kan ställas i kontrast till sambandet mellan delaktighet och hälsa.

När respondenterna får frågan om hur de ser på sin livssituation och hur den egna livssituationen uppfattas relativt andra i ens egen ålder uppfattar de flesta att situationen är bättre vad gäller arbete/studier, ekonomi, hälsa och levnadsstandard. Däremot på frågan hur man upplever sina möjligheter att vara delaktig i samhället anser de flesta att den egna situationen är ungefär densamma som för andra i den egna åldersgruppen. Åldersfaktorn har betydelse för hur man upplever sin egen situation relativt andra i den egen åldersgruppen. Ungdomar är generellt sett mest positiva till den egna situation jämfört med hur andra unga har det, medan de i gruppen över 65 tvärt om är mest missnöjda. Mönstret gäller dock inte för möjligheten att vara delaktig i samhället, här är unga tvärt om den grupp som är mest negativa till de egna möjligheterna i relation andra i deras egen ålder (Johansson 2009c). Analyser visar också att resursstyrka har betydelse för upplevelsen av att kunna påverka sin livssituation, oavsett ålder. Resurssvaga grupper uppfattar genomgående att de egna möjligheterna till inflytande är mindre relativt andra i den egna åldersgruppen.

### **Att vara nöjd med det liv man lever**

Att vara nöjd med det liv man lever betraktas i många, svenska såväl som internationella, studier som ett samlat mått på hur befolkningen betraktar sin generella livssituation. I en del studier jämföras att vara nöjd med det liv man lever och att vara lycklig. I den nationella SOM-undersökningen 2004 gjordes ett test där frågan om hur nöjd man är med det liv man lever och "På det hela taget skulle du säga att du är lycklig" jämfördes. En sambandsanalys visade ett tydligt positivt samband mellan de två frågorna (+0.68), det vill säga individer som är nöjda med livet är också lyckliga (Holmberg & Weibull 2005). Det finns också en omfattande diskussion om och i så fall hur man på bästa sätt kan mäta en individs lycka och välbefinnande. Att relatera lycka eller att vara nöjd med det liv man lever till olika faktorer av vad som är viktigt för välbefinnandet (ex familjen, bra boende, goda vänner en rik fritid, motion/träning, att vara snyggt klädd, socialt anseende, religiös tro och politiskt engagemang). Det visar sig att även om lycka kanske inte alltid är att ha pengar eller socialt så anseende finns ett tydligt samband mellan att vara nöjd med livet och ju mer välbefinnande man finner i livet (Nilsson & Weibull 2009).

I tabell 15 redovisas hur nöjda de boende i Västra Götaland är med det liv de lever. I tabellen redovisas fördelningen efter samma modell som tidigare analyser, socioekonomiska samt geografiska faktorer. I tabellen inkluderas dessutom ytterligare tre faktorer, hälsa, civilstånd och inkomst. Just dessa tre faktorer har i tidigare forskning visat sig ha betydelse för nöjd den enskilde är med sitt liv. Av tabellen kan utlä-

sas att 37 procent av de boende i Västra Götaland är mycket nöjda med livet och 54 procent är ganska nöjda med det liv de lever.

**Tabell 15a Allmän livstillfredställelse i befolkningen (procent)**

		Mycket nöjd	Ganska nöjd	Inte nöjd	Ingen åsikt	Summa procent	Antal svar
<b>Samtliga</b>		<b>37</b>	<b>54</b>	<b>7</b>	<b>3</b>	<b>100</b>	<b>3096</b>
Kön	Kvinna	37	54	7	3	100	1634
	Man	37	54	7	3	100	1462
Ålder	15-29	39	51	7	4	100	546
	30-49	35	56	7	3	100	960
	50-64	37	54	7	2	100	888
	65-85	38	53	6	3	100	702
Utbildning	Låg	35	55	7	3	100	700
	Medellåg	36	54	8	2	100	978
	Medelhög	39	54	5	2	100	615
	Hög	39	55	5	1	100	719
Delregion	Fyrbodal	36	55	6	3	100	519
	Skaraborg	38	54	5	3	100	562
	Sjuhärad	37	54	7	2	100	449
	Göteborgsregionen	36	53	8	3	100	1566
Resursområde	Göteborg	36	53	8	3	100	928
	Resursstarka	45	48	5	2	100	247
	Medelresursstarka	36	54	7	3	100	272
	Medelresurssvaga	32	56	9	3	100	233
	Resurssvaga	26	55	15	4	100	176
	Sverige	33	56	8	3	100	3259
Hälsa	Dålig hälsa	1	54	34	1	100	310
	Medelgod hälsa	20	70	8	2	100	816
	God hälsa	49	48	2	1	100	1880
Civilstånd	Ensamstående	28	57	13	2	100	797
	Sambo	38	56	5	1	100	567
	Gift/partnerskap	43	51	4	2	100	1494
	Änka/Änkling	24	57	14	5	100	131
Inkomst	<100	26	54	16	4	100	153
	101-300	29	59	10	2	100	826
	301-500	38	55	5	2	100	805
	501-700	42	54	3	1	100	684
	>700	49	47	3	1	100	412
Medborgar- skap	Svenskt	39	54	6	2	100	2816
	Utländskt/dubbelt	27	57	14	3	100	210

**Kommentar:** Frågan lyder "Hur nöjd är du på det hela taget med det liv du lever?". Svarsalternativen är "Mycket nöjd", "Ganska nöjd", "Inte särskilt nöjd" samt "Inte alls nöjd". I tabellen har "Inte särskilt nöjd" och "Inte alls nöjd" slagits samman till "Inte nöjd". "Ingen åsikt" avser de som inte besvarat frågan. Procentbasen utgörs av samtliga som deltagit i undersökningen. Källa: Väst-SOM-undersökningen 2008 och Riks-SOM-undersökningen 2008.

De socioekonomiska faktorer som i flera avseenden haft betydelse i de föregående analyserna visar sig avseende frågan om allmän livstillfredsställelse vara av liten, eller helt sakna betydelse. Kön, ålder och var i regionen man bor. Det finns en liten utbildningseffekt, högutbildade är i något högre grad mycket nöjda med sitt liv jämfört med personer med lågutbildning. Ser vi däremot till Göteborg och skillnader inom storstaden framträder här betydande skillnader. I resursstarka områden uppger 45 procent att de är mycket nöjda med det live de lever, i resurssvaga stadsdelar är motsvarande 26 procent (jfr Nilsson 2009a). Att det finns ett samband mellan hur man upplever sitt liv och hälsa framgår tydligt om vi ser till skillnader mellan de som på frågan om sin subjektiva hälsa uppger att den är dålig jämfört med gruppen som uppger att den är god relativt sett om man uppger att man är nöjd med det liv man lever. I gruppen som anser att deras hälsa är dålig är endast en procent nöjda med det liv de lever mot 49 procent i gruppen med självupplevd god hälsa. Den subjektiva, eller självupplevda hälsan, påverkar upplevelsen av hur nöjd man är med det liv man lever.

Andra faktorer som visat sig samvariera med livstillfredsställelse är om man lever ensam, eller om man är sammanboende eller gift. Som framgår av tabellen finns ett klart samband mellan att vara sambo/gift och att vara mycket nöjd med det liv man lever. I gruppen ensamstående samt änka/änkling uppger ca 13 procent att de inte är nöjda med livet, mot ca fyra procent i gruppen sambo/gift. Sambandet mellan lycka/välbefinnande och inkomst har återkommande utforskats (jfr Lind 2005). I gruppen som tillhör hushåll där den sammanlagda årsinkomsten är minst 700 000 är andelen som är mycket nöjda med sina liv nästan dubbelt så hög som i gruppen som hör till ett hushåll där den samlade inkomsten är under 100 000 kr per år (49 jämfört med 26 procent). Slutligen, de skillnader gällande attityder och uppfattningar som finns mellan gruppen svenska och utländska medborgare syns även vad gäller hur nöjd man är med livet. I gruppen med utländskt eller dubbelt medborgarskap är 27 procent mycket nöjda med livet, mot 39 i gruppen svenska medborgare.

**Tabell 15b Allmän livstillfredsställelse i Västra Götaland 1999-2008 (procent)**

	1999	2000	2001	2002	2003	2004	2005	2006	2007	2008
Andel mycket och ganska nöjd	88	87	89	90	89	88	89	90	89	91

**Kommentar:** Procentbasen avser samtliga som deltagit i respektive undersökning.

För att få en jämförelsepunkt kan vi se hur andelen nöjda med livet varierat under det senaste decenniet. Som framgår av tabell 16a har andelen som är mycket eller ganska nöjda med sina liv bland boende i Västra Götaland varit konstant. Ser vi däremot till andelen mycket respektive ganska nöjda har andelen mycket nöjda ökat under perioden med nio procentenheter från 28 till 37 procentenheter (Johansson & Nilsson 2009a, tab. 38-39).

## **Sammanfattning**

Befolkningen ska utmärkas av en god hälsa i fysiskt såväl som psykiskt hänseende. I avsnittet har genom ett urval av faktorer en flera aspekter av den enskildes upplevda hälsa redovisats. Det resultatet av analyserna pekar på är att det finns skillnader i upplevd hälsa och hur man ser på sina möjligheter till inflytande mellan olika sociala grupper. Det finns tydliga skillnader mellan kvinnor och män samt individer i olika utbildningsgrupper. Även när vi ser till allmän livstillfredsställelse finns sociala skilje-linjer och främst när vi ser till variationerna inom Göteborgs kommun. De resurssva-ga områdena men en högre andel invandrare, socialbidragstagare och arbetslös där är man också mindre nöjda med livet.





## VISIONEN OM DET GODA LIVET

Visionen om det goda livet visar på de politiska intentionerna för det långsiktiga och det övergripande utvecklingsarbetet i Västra Götalandsregionen. Visionen ska vara en utgångspunkt för alla som på något sätt arbetar med att stärka och utveckla området Västra Götaland. Visionens tre delar; de tre dimensionerna, de fyra perspektiven och fem fokusområden syftar tillsammans att uppnå det övergripande målet om *det goda livet* i regionen (Regionutvecklingssekretariatet 2009). Förutom att vara ett målsättningsdokument för utvecklingsfrågorna visar också visionen på de politiska företrädarnas intentioner för regionens framtida utveckling. I så mått är visionen även ett politiskt målsättningsdokument. Rapportens avslutande del syftar till att förena de två aspekterna om hur medborgarnas bilder och uppfattningar om regionen korresponderar med de politiskt fastställda målsättningar som finns i visionen. Intentionen är, så långt det är möjligt, besvara frågan om målsättningarna i visionen kan uppnås (möjligheten att nå politisk måluppfyllelse) och i så fall hur långt det är kvar innan visionen om det goda livet i Västra Götaland är en realitet.

### Utvecklingen i regionen på 10-15 års sikt

Målsättning i visionen är att befolkningen i regionen ska utmärkas av en god hälsa, vara delaktiga i samhällslivet och att Västra Götaland uppfattas som tryggt att leva och bo i. Visionen syftar till att vara ett dokument för att forma den framtida utvecklingen, frågan är hur befolkningen ser på utvecklingen på några års sikt? Innan vi går vidare med den avslutande diskussionen och ställer befolkningens uppfattningar i relation till visionens målsättningar, ska vi titta närmare på befolkningens syn på den framtida utvecklingen i Västsverige. I Väst-SOM-undersökningen har vi två år i rad (år 2007 och 2008) ställt frågan "Om du jämför med idag, hur tror du att situationen kommer vara i Västsverige på följande områden om 10-15 år". De områden som respondenterna ombeds att ta ställning till är boende, utbildning, jämställdhet, uppväxtvillkor för barn- och unga, hälsa, miljö, sysselsättning, medborgarinflytande, kultur och trygghet.

Det samlade intrycket är att befolkningen i 2008 års undersökning är något mer pessimistiska avseende bedömningen på samtliga områden jämfört med den bild vi kan se år 2007. De största förändringarna finns avseende miljö (minus fem procentenheter) och sysselsättning (minus nio procentenheter). En förklaring för hur sysselsättningen bedöms är rimligtvis den internationella finanskris som drabbade världen och Sverige hösten 2008. För bedömningen om utvecklingen på miljöområdet har den allmänna debatten om klimathotet säkerligen spelat in. För övriga områden är förändringarna små, i genomsnitt drygt två procentenheter. De områden i vilka man tror att utvecklingen kommer att vara mest positiv är jämställdhet, miljö, utbildning och boende (se tabell A8 i appendix).

Ser vi till skillnader mellan grupper är män generellt sett något mer positiva till utvecklingen på 10-15 års sikt jämfört med kvinnor. Störst är skillnaderna när vi ser till områdena miljö, boende och jämställdhet. Ett annat generellt mönster är att unga (15-29 år) är gruppen som är mest positiv till den framtida utvecklingen på i princip

samtliga områden, miljö och medborgarinflytande undantaget. Ytterligare en aspekt kring betydelsen av ålder är att differens mellan grupper är störst mellan äldst (65-85 år) och yngst (15-29 år) avseende jämställdhet, boende och sysselsättning. Utbildningsnivå har också betydelse för hur man ser den framtida utvecklingen. De som är mest positiva är de med medelhögutbildning (avslutad gymnasieutbildning eller annan efter gymnasialutbildning) (sex av tio områden). Minst positiva är gruppen med enbart obligatorisk utbildning.

Uppfattningen om den framtida utvecklingen i Västsverige sett utifrån var i regionen man bor varierar relativt lite. Boende i Göteborgsregionen ser något mer positivt på utvecklingen vad gäller jämställdhet och boende, i Skaraborg något mindre positivt på utvecklingen på miljöområdet. Sett till geografi återfinns samma mönster här som redovisats tidigare, det vill säga att de stora skillnaderna i uppfattningar finns mellan boende i olika resursområden i Göteborg. Boende i resursstarka områden är mer positiva till utvecklingen avseende jämställdhet, hälsa och miljö, boende i lågresursområden till bostad och utbildning. För övriga områden däremot är skillnaderna små eller mycket små. Personer med utländskt eller dubbelt medborgarskap är för flera av områdena mer positiva till utvecklingen på 10-15 års sikt jämfört med gruppen svenska medborgare. Detta gäller områdena boende, utbildning, uppväxtvillkor för barn och ungdomar, hälsa, kultur och miljö. För området jämställdhet är mönstret det omvända.

Lyfter vi blicken och ser till det samlade mönstret (se tabell A8), finns det några områden där relationen mellan andelen som tror att utvecklingen kommer att bli något eller mycket bättre minus andelen som uppfattar att utvecklingen kommer att bli något eller mycket sämre (balansmättet) är negativ. Detta gäller trygghet, sysselsättning, uppväxtvillkor för barn och ungdomar samt medborgarinflytande.<sup>21</sup> För övriga områden är åsiktsbalansen positiv, för dessa områden tror man på en positiv utveckling. Det finns således framtidsoptimism i befolkningen på flera av välfärdsstatens mer centrala områden

### **Visionens målsättningar i relation till befolkningens uppfattningar**

Återvänder vi till befolkningens uppfattningar och ställer dem i relation till visionens målsättningar och förhoppningar inför den framtida utvecklingen, kan man då säga något om det finns möjlighet att uppnå "önskelistan" i visionen och målsättningen om det goda livet i den gemensamma regionen.

En allmän slutsats som är giltig för i princip samtliga fokusområden, vilken i sig egentligen inte är förvånande, är att befolkningen inte är särskilt visionär. De områden som bedöms som viktiga idag, välfärdsområden, sysselsättning och infrastruktur, är också de områden som anses viktiga att satsa på även i framtiden. Inte heller är det särskilt förvånande att det finns ett uttalat egenintresse i befolkningen. Egenintresset rör dels det som är nära och berör mig som person, dels det som är nära mig geografiskt utifrån var jag bor i regionen. Det geografiska intresset är tydligt när vi ser till de regionala utvecklingsfrågorna. Bor man i en del region som har ett starkt

---

<sup>21</sup> I genomsnitt har ca 10 procent av respondenterna uppgivit att de saknar uppfattning i frågan. För områdena medborgarinflytande och kultur är andelen större 16 respektive 18 procent.

beroende av fordonsindustrin är det ett område som de boende i detta område generellt ser som viktigt. Detsamma gäller i kustområdena där bedöms hamn och sjöfart som mer viktiga än bland boende i inlandet. De geografiska skillnaderna mellan delregionerna ska samtidigt inte överdrivas. De stora skillnader finns, som diskuterats, i första hand inom storstaden och inte mellan de fyra delregionerna. Detta kan ses som ett uttryck för sociala snarare än geografiska skillnader. Den demografiska profilen i regionen gör att andelen högutbildade, yngre och personer med utländsk bakgrund i högre grad är bosatta i Göteborgsområdet, medan äldre och personer med längre utbildning bor mera spridda över regionen.

En andra generell slutsats som kan dras är att det finns skillnader i uppfattningar avseende de olika fokusområdena som kan hänföras till sociala faktorer. Ser vi till uppfattningar i relation till perspektivet om jämställdhet finns det tydliga skillnader i kvinnors och mäns åsikter och uppfattningar i frågor som rör visionens fokusområden. Kvinnor är generellt bättre rustade vad gäller utbildning och språkkunskaper. Kvinnor är också mer miljömedvetna och har en mer systemrelaterad syn på varför invandrare inte integreras på i det svenska samhället. Män är mer intresserade av teknik och teknisk utveckling, har bättre hälsa – men både grupperna är ungefär lika nöjda med livet. Ett annat område som kräver fortsatt arbete är frågan om integration och skillnaden i syn på hur svenska och utländska medborgare ser på regionens framtida utveckling. Gruppen utländska medborgare är generellt sett mindre nöjda med livet och har en sämre hälsa. De är också, som grupp, mer självkritiska till vad som hindrar integrationen av invandrare i det svenska samhället, men samtidigt också kritiska mot det som kan upplevas som hinder i det svenska samhällssystemet (diskriminering på arbetsplatser och svenskars negativa attityder). Det finns också en tydlig skillnad mellan vad utländska och svenska medborgare ser som viktiga för regionens framtida utveckling; i gruppen utländska medborgare anses kultur exempelvis betydligt viktigare och detaljhandel mindre viktigt jämfört med svenska medborgare.

Ser vi till de politiska målsättningarna i visionen och ställer dem i relation till befolkningens uppfattningar om tillståndet i regionen är det på flera områden som den politiska "önskelistan" (om visionen betraktas som en) ännu inte är uppfylld. Den politiska måluppfyllelsen kan betraktas på två sätt, dels om en generell målsättningsnivå, dels som att skillnaderna mellan olika grupper/delar av regionen ska minska eller helt försvinna. Den första aspekten kräver att tydliga politiska och verksamhetsmässiga målsättningar formuleras och att dessa är tydligare än idag. Det är svårt för såväl verksamhetsföreträdare som utifrån ett utvärderingsperspektiv att bedöma vad som är en "tillräcklig" utveckling för att visionen ska kunna sägas vara uppnådd. Den andra aspekten om minskade skillnader mellan olika grupper/delar av regionen kräver fortsatt arbete. Som påpekats kan skillnaderna ofta hänföras till att skild uppfattningar mellan socioekonomiska grupper.

I visionen framhålls att den framtida utvecklingen ska grundas i tanken om hållbarutveckling i tre dimensioner, den sociala, den miljömässiga och den ekonomiska. Ser vi till de tre dimensionerna kan vi genom SOM-institutets mätningar i första hand uttala oss om de sociala och ekonomiska dimensionerna. Det vill säga hur utvecklingen i regionen framöver kan förväntas gestalta sig utifrån en social- respekti-

ve ekonomiskhorisont.<sup>22</sup> För att den framtida utvecklingen i Västra Götaland ska kunna anses vara socialt hållbar krävs att de sociala klyftorna mellan grupper i regionen minskar, eller i alla fall inte ökar. Utifrån detta perspektiv är det således en bit kvar innan den politiska önskelistan (målsättningen) i visionen kan anses vara uppfylld. De framtida insatserna bör således ha fokus på denna problematik. Frågan är dock vilka möjligheter regionen har att "åtgärda" de sociala skillnaderna. Ansvaret för dessa områden detta ligger till stor del även på den statliga respektive kommunala nivån. För att nå fram och kunna minska de sociala klyftorna inom hela och delar av regionen krävs ett utökat samarbete med såväl nationella som lokala aktörer.

För att uppnå de politiska målsättningarna i visionen krävas fortsatt arbete. I detta arbete är kontinuerlig uppföljning nödvändigt och en central del. Föreliggande rapport ska därmed betrakta som en första avstämning om medborgarnas uppfattningar i relation till visionen.

---

<sup>22</sup> I rapporten har frågor om befolkningens uppfattningar om den framtida ekonomiska utvecklingen berörts, likaså hur man ser på den framtida utvecklingen inom en rad områden samt infrastrukturområdet. Ser vi till den sociala dimensionen har frågor om kompetens- och utbildningsnivå behandlats, hälsa, delaktighet och kultur.

## INFORMATION OM DEN REGIONALA SOM-UNDERSÖKNINGEN I VÄSTRA GÖTALAND

SOM-institutet vid Göteborgs universitet genomför varje höst sedan 1986 en nationell frågeundersökning – *Riks-SOM* – i syfte att kartlägga den svenska allmänhetens vanor och attityder på temat samhälle, politik och medier (förkortningen SOM står för *Samhälle Opinion Massmedia*). Sedan 1992 genomförs en motsvarande undersökning i Västsverige – *Väst-SOM*. Data samlas in via postala enkäter, och varje undersökning genomförs under i huvudsak samma förutsättningar för att resultaten från de olika åren ska vara jämförbara. SOM-institutet är ett samarbete mellan tre forskningsenheter vid Göteborgs universitet: Institutionen för journalistik och masskommunikation (JMG), Statsvetenskapliga institutionen samt Centrum för forskning om offentlig sektor (CEFOS).

Resultaten från SOM-undersökningarna redovisas i årliga publikationer där de medverkande forskarna presenterar analyser baserade på de senaste resultaten, med fokus, där det är möjligt, på långsiktiga opinions- och medietrender. Information om Väst-SOM-undersökningen 2007 finns publicerad i Johansson, Susanne & Jonas Ohlsson (2009) "Samhälle Opinion Massmedia Västra Götaland 2007", i Nilsson, Lennart & Susanne Johansson (red.) *Att bygga, Att bo, Att leva. En bok om Västra Götaland*. SOM-institutet, Göteborgs universitet, Göteborg.

### Undersökningens uppläggning

Väst-SOM-undersökningen har sedan starten 1992 genomförts i form av en postenkät som går ut till ett systematiskt sannolikhetsurval av befolkning boende i Västsverige. Urvalet i undersökningen år 1992–1997 avsåg boende i Göteborg med kranskommuner<sup>23</sup>. Från och med undersökningen 1998 avser urvalet boende i Västra Götalands län samt Kungsbacka kommun. Totalt omfattar undersökningens obundna, slumpmässiga urval 6 000 individer, i åldrarna 15 till 85 år.<sup>24</sup> Såväl svenska som utländska medborgare ingår.

Väst-SOM-undersökningen genomförs som en undersökning, baserad på ett urval, men med två olika enkätformulär: ett till invånarna i Göteborg med kranskommuner (motsvarande gamla Väst-SOM-området) och ett till hemmahörande i resterande delar av Västra Götaland. 25 Enkätformulären innehåller till största delen gemensam-

---

<sup>23</sup> Ale, Alingsås, Härryda, Kungsbacka, Kungälv, Lerum, Lilla Edet, Mölndal, Partille, Stenungsund, Tjörn och Öckerö. Med Göteborgsregionen avses i föreliggande tabellpresentation genomgående Göteborg samt dessa kommuner *exklusive Kungsbacka*, som inte ingår i Västra Götaland.

<sup>24</sup> I 1992–1999 års undersökningar var åldersintervallet uppåt begränsat till 80 år.

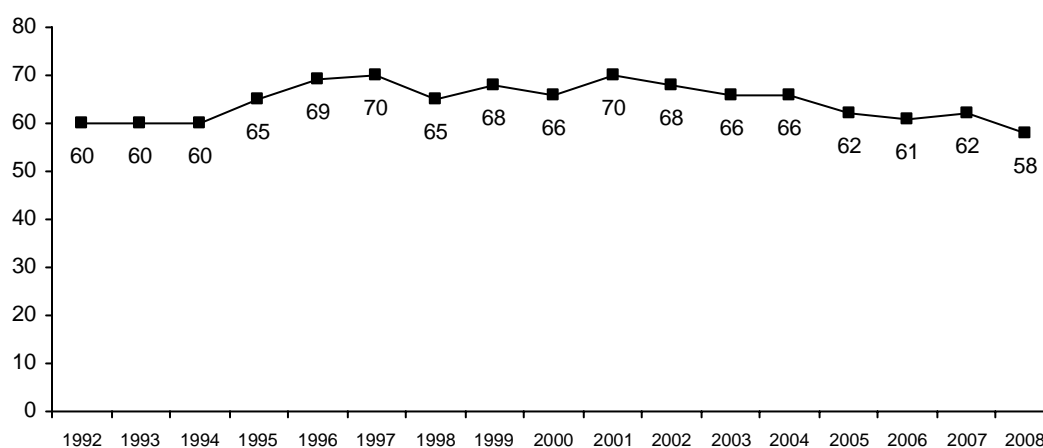
<sup>25</sup> Delregionerna som används i följande resultatredovisning är indelade i enlighet med indelningen i kommunförbund: *Göteborgsregionen*: Ale, Alingsås, Göteborg, Härryda, Kungälv, Lerum, Lilla Edet, Mölndal, Partille, Stenungsund, Tjörn och Öckerö; *Sjuhärads*: Bollebygd, Borås, Herrljunga, Mark, Svenljunga, Tranemo, Ulricehamn och Vårgårda; *Skaraborg*: Essunga, Falköping, Grästorp, Gullspång, Götene, Hjo, Karlsborg, Lidköping, Mariestad, Skara, Skövde, Tibro, Tidaholm, Töreboda och Vara; *FyrBoDal*: Bengtsfors, Dals-Ed, Färgelanda, Lysekil, Munkedal, Orust, Sotenäs, Strömstad, Tanum, Trollhättan, Uddevalla, Vänersborg, Mellerud och Ämål.

ma frågor. Fältarbetet för Väst-SOM följer i huvudsak samma upplägg år från år. Huvuddelen av datainsamlingsarbetet genomförs under hösten. Enkäten skickas ut i slutet av september månad. Under resterande del av fältperioden genomförs successivt en serie påminnelseinsatser postalt och per telefon. Fältarbetet avslutas senast under januari/februari månad. Redan vid novembers utgång har i allmänhet drygt 90 procent av de som slutligen kommer att medverka skickat tillbaka sin enkät.

### Svarsfrekvens och bortfall

SOM-undersökningarna har sedan starten 1986 haft en relativt hög svarsfrekvens. För samhällsvetenskapliga postenkäter har svarsfrekvensen tidigare brukat ligga på mellan 60 och 70 procent, men det har under senare år blivit svårare att nå dessa nivåer. Figur 4 illustrerar variationen i svarsfrekvens för Väst-SOM-undersökningen sedan starten 1992.

**Figur 4 Svarsfrekvens i Väst-SOM-undersökningen 1992–2008 (nettoprocent)**



**Kommentar:** Åren 1992–1997 var undersökningen begränsad till Göteborgsregionen; fr.o.m. 1998 omfattas hela Västra Götalandsregionen inklusive Kungälv kommun.

För 2008 års undersökning blev resultatet (netto) 58 procent; 61 procent för Väst-I och 56 procent för Väst-II, se tabell 1.

**Tabell 16 Svarande och bortfall i Väst-SOM-undersökningen 2008**

	Väst-SOM I	Väst-SOM II	TOTALT
Ursprungligt urval (brutto)	3 294	2 706	6 000
Bortdefinierade (naturligt bortfall)	248	199	447
Nettourval	3 046	2 507	5 553
Antal svarsvägrare/ej anträffbara	875	507	1 382
Antal svarande	1 705	1 535	3 240
Svarsfrekvens brutto	52%	57%	54%
Svarsfrekvens netto	56%	61%	58%

**Kommentar:** Med naturligt bortfall avses adress okänd, avflyttad; sjuk, institutionell vård; bortrest under fältperioden, studier/militärtjänstgöring på annan ort; ej svensktalande, ej kommunicerbar; bosatt/studerar/arbetar utomlands; förståndshandikappad; avliden.

De jämförelser som gjorts mellan svarspersonernas socioekonomiska sammansättning och befolkningens visar att Väst-SOM-undersökningens respondenter sammantaget speglar Västsveriges befolkning mycket väl.





## Appendix

**Tabell A1 Utbildningsnivå i olika delar av befolkningen i Västra Götaland (procent)**

		Låg	Medellåg	Medelhög	Hög	Summa procent
<b>Samtliga</b>		<b>23</b>	<b>32</b>	<b>21</b>	<b>24</b>	<b>100</b>
Kön	Kvinna	21	31	22	26	100
	Man	26	35	18	21	100
Ålder	15-29	11	48	25	16	100
	30-49	7	33	25	35	100
	50-64	27	28	19	26	100
	65-85	51	24	13	12	100
Delregion	Göteborgsregionen	19	28	22	31	100
	Sjuhärad	29	36	18	17	100
	Skaraborg	25	38	21	16	100
	Fyrbodal	28	37	17	18	100
	Göteborg	17	26	23	34	100
Resursområde	Resursstark	13	26	23	38	100
	Medelresursstark	12	21	27	40	100
	Medelresurssvag	18	26	25	31	100
	Resurssvag	32	30	16	22	100
Medborgarskap	Svenskt	23	33	20	24	100
	Utländskt/dubbelt	20	28	22	30	100

**Kommentar:** Frågan lyder "Vilken skolutbildning har du? Markera det alternativ som du anser passar bäst in på dig. Om du ännu inte avslutat din utbildning, markera då den du genomgår för närvarande." Svartalternativen "Ej fullgjort grundskola eller motsvarande obligatorisk skola" och "Grundskola eller motsvarande obligatorisk skola" motsvarar "Låg", "Studier vid gymnasium, folkhögskola eller motsvarande" och "Examen från gymnasium, folkhögskola eller motsvarande" medellåg, "Eftergymnasial utbildning, ej högskola/universitet" och "Studier vid högskola/universitet" medelhög, "Examen från högskola/universitet" och "Examen från forskarutbildning" motsvarar "hög". Källa: Väst-SOM-undersökningen 2008

**Tabell A2 Bedömning av viktighet av olika verksamheter för framtiden (balansmått)**

		Högre utbildning /forskning	Transporter	Turism	Fritidsmiljö	Offentlig service	Bilindustri	Verkstads-industri	Miljöindustri	Detaljhandel	Hamn och sjöfart
<b>Samtliga</b>		<b>83</b>	<b>79</b>	<b>76</b>	<b>76</b>	<b>76</b>	<b>76</b>	<b>74</b>	<b>71</b>	<b>70</b>	<b>69</b>
Kön	Kvinna	81	78	79	78	80	71	71	75	73	65
	Man	85	81	73	69	71	80	79	67	71	74
Ålder	15-29	73	59	56	62	51	52	46	62	39	50
	30-49	81	78	79	72	75	77	72	72	75	70
	50-64	89	87	83	81	84	83	85	75	80	76
	65-85	84	87	81	76	86	84	88	71	81	73
Utbildning	Låg	75	78	74	73	78	75	79	66	72	61
	Medellåg	77	76	75	71	72	73	73	69	65	65
	Medelhög	90	84	79	76	80	75	77	75	79	71
	Hög	93	82	80	77	77	80	72	77	73	80
Delregion	Göteborgsregionen	86	78	76	73	74	76	72	74	68	78
	Sjuhärad	79	79	74	71	80	64	71	66	69	42
	Skaraborg	79	80	75	76	75	74	80	67	74	58
	Fyrbodal	81	83	81	77	78	84	80	70	72	76
	Göteborg	88	78	75	69	70	78	70	74	66	80
Resursområden	Resursstark	87	86	77	68	68	85	78	79	68	87
	Medelresursstark	93	73	78	68	68	76	69	69	68	80
	Medelresurssvag	86	73	76	71	73	74	66	72	66	79
	Resurssvag	84	79	65	71	74	73	67	79	59	69
Medborgarskap	Svenskt	83	80	78	74	77	77	76	71	73	69
	Utländskt/Dubbelt	82	82	68	71	67	66	65	77	55	67

**Kommentar:** Frågan lyder "Hur viktiga tycker du följande verksamheter är för den framtida utvecklingen i Västra Götalandsregionen?" Svartalternativen är "mycket viktig", "ganska viktig", "inte särskilt viktig" "inte alls viktig", "ingen uppfattning". Balansmättet visar andelen som svarat att verksamheten är mycket viktig eller ganska viktig minus andelen som svarat inte särskilt eller inte alls viktig. Procentbasen utgörs av dem som svarat på delfrågan. Källa: Väst-SOM-undersökningen 2008

**Tabell A2 (forts) Bedömning av viktighet av olika verksamheter för framtiden fortsättning (balansmått)**

		Medicinsk industri	Livsmedels- industri	Bank och försäkrings- väsende	Informations- teknologi	Nöjesliv och evenemang	Press/radio/ tv	Kultur	Elitidrott	Filmindustri
<b>Samtliga</b>		<b>68</b>	<b>66</b>	<b>65</b>	<b>62</b>	<b>56</b>	<b>55</b>	<b>46</b>	<b>12</b>	<b>-14</b>
Kön	Kvinna	67	71	68	58	61	62	60	11	-5
	Man	69	59	62	67	50	48	31	13	-24
Ålder	15-29	60	53	57	42	60	35	36	11	-9
	30-49	65	63	57	64	63	45	38	12	-10
	50-64	72	68	67	72	57	64	52	8	-16
	65-85	73	77	80	65	39	75	57	20	-22
Utbildning	Låg	66	74	72	-5	47	66	42	24	-17
	Medellåg	70	67	65	54	55	53	35	14	-14
	Medelhög	66	67	64	71	61	55	50	8	-15
	Hög	70	56	60	77	62	49	61	1	-12
Delregion	Göteborgsregionen	77	59	64	68	56	57	51	11	-18
	Sjuhärad	56	67	66	53	51	49	42	22	-30
	Skaraborg	66	79	66	58	55	55	40	14	-20
	Fyrbodal	54	67	64	56	59	57	41	4	16
	Göteborg	76	56	63	68	55	57	52	13	-17
Resursområden	Resursstark	81	56	69	73	55	55	38	18	-21
	Medelresursstark	74	42	63	68	56	51	59	8	-16
	Medelresurssvag	67	54	58	69	63	65	57	16	-16
	Resurssvag	83	81	63	62	40	60	57	12	-13
Medborgarskap	Svenskt	68	65	65	62	57	56	45	13	-13
	Utländskt/ dubbelt	72	74	60	71	47	52	66	-1	-30

**Kommentar:** Frågan lyder "Hur viktiga tycker du följande verksamheter är för den framtida utvecklingen i Västra Götalandsregionen?" Svarsalternativen är "mycket viktig", "ganska viktig", "inte särskilt viktig" inte alls viktig", "ingen uppfattning". Balansmålet visar andelen som svarat att verksamheten är mycket viktig eller ganska viktig minus andelen som svarat inte särskilt eller inte alls viktig. Procentbasen utgörs av dem som svarat på delfrågan. Källa: Väst-SOM-undersökningen 2008

**Tabell A3 Bedömning av funktionen för olika typer av infrastruktur (balansmått)**

		Elförsörjning	Mobilnät	Digital-tv	Bredband	Kollektivtrafik	Vägar
<b>Samtliga</b>		<b>74</b>	<b>62</b>	<b>49</b>	<b>48</b>	<b>41</b>	<b>33</b>
Kön	Kvinna	70	59	48	49	40	33
	Man	78	65	50	46	41	32
Ålder	15-29	74	62	49	48	40	32
	30-49	69	65	49	50	56	46
	50-64	65	60	52	56	34	37
	65-85	74	68	54	59	34	26
Utbildning	Låg	76	54	41	36	47	38
	Medellåg	70	62	53	49	37	32
	Medelhög	75	61	53	53	39	30
	Hög	77	70	50	54	40	30
Delregion	Göteborgsregionen	75	68	50	53	43	36
	Sjuhärad	72	61	48	45	42	33
	Skaraborg	75	54	49	40	40	30
	Fyrbodal	72	54	46	42	31	25
	Göteborg	75	69	48	52	51	33
Resursområde	Resursstark	81	71	52	50	39	31
	Medelresursstark	75	68	48	58	52	31
	Medelresurssvag	75	70	48	51	57	32
	Resurssvag	67	64	40	47	56	37
Medborgarskap	Svenskt	70	64	50	43	39	29
	Utländskt/dubbelt	82	52	38	29	57	44

**Kommentar:** Frågan lyder: "Allmänt sett, hur anser du att följande fungerar i Västra Götaland:". Svartalternativen är "Mycket bra", "Ganska bra", "Varken bra eller dåligt", "Ganska dåligt", "Mycket dåligt" samt "Ingen uppfattning". Balansmålet visar andelen positivt inställda minus andelen negativt inställda. Procentbasen utgörs av dem som svarat på delfrågan. Källa: Väst-SOM-undersökningen 2008

**Tabell A4 Inställning till politiska förslag på infrastrukturområdet (balansmått)**

		Bygga ut kollektiv- trafiken i Västsverige	Bygga ut vindkraften i Västsverige	Bygg ut E20 till motorväg	Bygga ut Göta- landsbanan	Bygga ny älv- förbindelse för biltrafik i Göte- borg	Bygga ut till fyrspårig järnväg mellan Göteborg och Alingsås	Finansiera utbyggnaden av motorväg i Bohuslän genom vägav- gifter	Införa träng- selavgift/ biltull i Göte- borg
<b>Samtliga</b>		<b>82</b>	<b>76</b>	<b>59</b>	<b>57</b>	<b>52</b>	<b>34</b>	<b>-14</b>	<b>-21</b>
Kön	Kvinna	83	77	53	52	47	33	-13	-16
	Man	81	75	66	63	57	34	-16	-27
Ålder	15-29	78	71	45	32	35	35	-24	-16
	30-49	83	81	59	59	53	31	-14	-19
	50-64	85	78	68	67	58	36	-8	-22
	65-85	80	71	61	62	54	32	-16	-27
Utbildning	Låg	76	75	58	54	49	26	-25	-30
	Medellåg	80	74	64	53	51	28	-18	-28
	Medelhög	85	77	57	56	53	34	-12	-15
	Hög	90	82	58	69	56	47	-3	-10
Delregion	Göteborgsregionen	86	76	57	61	68	41	-17	-28
	Sjuhärad	81	83	59	62	41	29	-15	-15
	Skaraborg	73	72	74	48	24	31	-4	-13
	Fyrbodal	79	76	52	51	40	18	-18	-16
	Göteborg	87	74	60	61	64	43	-16	-24
Resurs- område	Resursstark	85	79	63	67	75	39	-17	-32
	Medelresursstark	88	68	55	61	56	50	-15	-20
	Medelresurssvag	90	82	49	61	66	47	-10	-18
	Resurssvag	83	66	49	52	59	33	-22	-29
Medborgar- skap	Svenskt	82	77	59	58	51	33	-15	-21
	Utländskt/dubbelt	79	75	64	55	56	37	-11	-25

**Kommentar:** Balansmålet visar andelen positivt inställda till förslaget minus andelen negativt inställda. Procentbasen utgörs av de som svarat på delfrågan. Väst-SOM-undersökningen 2008

**Tabell A5 Föreningsmedlemskap (procent)**

		Svenska kyrkan, frikyrka, religiös organisation	Facklig organisa- tion	Idrotts- eller friluftss- förening	Kultur- förening	Lokal samhälls- förening, byalag	Humanitär hjälp- organisation	Politiskt parti/ för- bund
<b>Totalt</b>		<b>53</b>	<b>45</b>	<b>38</b>	<b>15</b>	<b>15</b>	<b>15</b>	<b>8</b>
Kön	Kvinna	50	46	35	17	14	17	7
	Man	45	44	42	14	17	13	9
Ålder	15-29	38	28	45	9	5	9	6
	30-49	45	59	44	10	12	12	6
	50-64	50	56	35	20	19	19	8
	65-85	55	23	27	23	23	20	12
Utbildning	Låg	46	32	27	10	16	10	7
	Medellåg	46	43	41	12	15	12	6
	Medelhög	48	46	43	17	15	17	9
	Hög	51	60	41	24	15	23	9
Delregion	Göteborgsregionen	55	44	36	16	13	16	7
	Sjuhärad	46	45	43	13	19	14	8
	Skaraborg	53	46	39	15	17	16	10
	Fyrbodalen	53	46	37	15	17	14	9
	Göteborg	43	43	34	16	11	16	8
Resursområde	Resursstarka	45	35	40	10	15	15	5
	Medelresursstarka	48	48	36	20	12	20	9
	Medelresurssvaga	39	50	35	17	8	17	8
	Resurssvaga	35	38	24	16	9	12	10
Medborgarskap	Svenskt	49	46	39	16	16	15	8
	Utländskt/dubbelt	22	34	21	15	6	13	4

**Kommentar:** Frågan lyder: "Är du medlem i någon typ av förening/organisation?", med svarsalternativen "Nej", "Ja" samt "...med någon typ av uppdrag". I gruppen medlemmar ingår både passiva medlemmar och de som svarat att de har någon typ av uppdrag. Procentbasen utgörs av dem som svarat på delfrågan. Källa: Väst-SOM-undersökningen 2008.

**Tabell A6 Besök vid olika anläggningar boende i Västra Götalandsregionen (procent)**

		Liseberg	Scandi- navium	Göte- borgs botaniska trädgård	Ullevi	Univer- seum	Göte- borgso- peran	Läckö slott	Göte- borgs konsert- hus	Borås djurpark	Nordens Ark	Göteborg Stadstea- ter
<b>Samtliga</b>		<b>57</b>	<b>36</b>	<b>31</b>	<b>29</b>	<b>27</b>	<b>21</b>	<b>19</b>	<b>16</b>	<b>15</b>	<b>14</b>	<b>14</b>
Kön	Kvinna	59	36	35	22	28	24	19	18	17	15	17
	Man	55	37	27	36	26	17	19	13	13	12	10
Ålder	15-29	71	42	28	41	34	18	11	15	13	12	13
	30-49	66	41	29	34	33	16	15	13	21	14	10
	50-64	51	38	33	26	25	25	23	20	12	14	16
	65-85	43	24	34	16	19	23	26	16	12	16	16
Utbildning	Låg	46	28	23	23	18	12	20	7	14	14	9
	Medellåg	60	39	24	34	26	16	21	12	16	13	11
	Medelhög	58	38	34	29	30	22	18	18	14	14	17
	Hög	64	40	47	28	37	34	16	27	15	14	19
Delregion	Göteborgsregionen	67	45	47	37	36	30	9	25	13	12	21
	Sjuhärad	52	30	15	21	18	16	15	7	33	6	8
	Skaraborg	40	23	14	20	17	6	46	5	12	10	4
	Fyrbodal	51	29	17	21	21	12	24	8	8	31	6
	Göteborg Kranskommuner	70 63	45 46	56 33	38 36	38 33	34 24	9 10	28 19	11 16	9 15	25 16
Resursområde	Resursstarka	72	53	52	40	37	45	11	31	13	11	28
	Medelresursstarka	70	45	34	38	42	39	11	32	8	10	25
	Medelresurssvaga	69	38	57	36	36	25	5	26	9	10	23
	Resurssvaga	68	41	49	39	39	25	5	22	18	5	24
Medborgar- skap	Svenskt	57	37	30	29	27	21	20	16	14	14	13
	Utländskt/ dubbelt	58	30	43	30	31	17	16	17	21	11	18

**Tabell A6 (forts) Besök vid olika anläggningar fortsättning bland boende i regionen (procent) (forts)**

		Havets hus i Lysekil	Världs- kultur- museet	Göte- borgs Stads- museum	Göte- borgs konstmu- seum	Röhsska museet	Nordiska akvarell- museet	Bohus- läns museum	Göte- borgs konsthall	Vara konsert- hus	Vitlycke museum	Lödöse museum
<b>Samtliga</b>		<b>13</b>	<b>12</b>	<b>12</b>	<b>12</b>	<b>11</b>	<b>11</b>	<b>11</b>	<b>9</b>	<b>8</b>	<b>5</b>	<b>4</b>
Kön	Kvinna	13	15	13	14	15	13	16	11	8	6	5
	Man	12	10	11	9	7	9	9	7	8	3	4
Ålder	15-29	10	18	13	9	11	5	5	7	6	2	3
	30-49	12	11	13	10	9	7	7	7	5	4	2
	50-64	12	14	10	15	13	16	13	11	11	6	5
	65-85	16	9	11	13	13	15	18	12	11	6	7
Utbildning	Låg	14	6	5	5	5	7	11	5	8	5	4
	Medellåg	13	9	10	8	7	7	8	7	8	4	5
	Medelhög	13	14	14	14	14	12	10	11	8	5	5
Delregion	Hög	12	22	19	21	20	19	14	16	8	6	4
	Göteborgsregionen	10	21	20	19	18	15	8	14	4	4	6
	Sjuhärad	9	3	4	5	5	5	3	4	6	2	2
	Skaraborg	10	3	2	5	4	4	5	4	24	2	2
	Fyrbodal	26	4	4	4	5	10	32	4	6	11	4
Resurs- område	Göteborg	9	25	24	23	22	16	8	18	3	5	6
	Resursstarka	10	24	22	21	21	18	8	20	3	6	6
	Medelresursstarka	8	30	27	30	31	21	11	24	3	5	7
	Medelresurssvaga	8	22	23	20	18	10	4	16	3	3	5
Medborgar- skap	Resurssvaga	11	23	24	19	14	11	7	11	5	4	5
	Svenskt	13	12	11	11	11	11	11	9	8	5	4
	Utländskt/ dubbelt	12	19	23	19	11	9	8	14	7	5	5

**Kommentar:** Frågan lyder "Har du under de senaste 12 månaderna besökt följande:" med svarsalternativen "Flera gånger", "Någon gång", "Ingen gång", "Har ej besökt men skulle gärna besöka" samt "känner ej till". Procentbasen utgörs av de som svarat på någon del av frågan. Källa: Väst-SOM-undersökningen 2008



**Tabell A7 Inställning till mångkulturell utveckling inom olika områden (balansmått)**

		Mat	Idrott	Kultur	Språk	Politiken	Sysselsättningen	Ekonomin	Religion	Lag och ordning
<b>Totalt</b>		<b>82</b>	<b>60</b>	<b>52</b>	<b>33</b>	<b>0</b>	<b>-4</b>	<b>-5</b>	<b>-16</b>	<b>-38</b>
Kön	Kvinna	85	59	60	39	2	-4	-7	-9	-34
	Man	80	62	43	26	-2	-4	-2	-24	-43
Ålder	15-29	81	60	44	24	-1	-6	-6	-3	-27
	30-49	91	65	54	31	3	-6	-3	-20	-44
	50-64	85	63	63	40	1	-1	-5	-15	-42
	65-85	68	51	41	32	-3	-7	-4	-23	-36
Utbildning	Låg	67	50	33	27	-6	-7	-7	-21	-31
	Medellåg	82	60	45	28	-11	-15	-14	-24	-44
	Medelhög	89	63	58	35	2	0	-5	-15	-41
	Hög	92	69	73	43	19	11	11	-2	-36
Delregion	Göteborgsregionen	87	63	57	33	4	-3	-2	-13	-38
	Sjuhärad	79	62	46	34	-3	-5	-5	-16	-36
	Skaraborg	78	57	49	35	0	1	-5	-18	-37
	Fyrbodal	77	53	44	26	-9	-10	-12	-22	-44
	Göteborg	86	63	61	34	4	-2	1	-11	-38
Resursområde	Resursstarka	89	64	56	35	0	-1	0	21	-45
	Medelresursstarka	94	67	68	35	10	3	5	-3	-39
	Medelresurssvaga	85	65	65	38	10	1	5	-5	-26
	Resurssvaga	73	53	52	28	-6	-17	-11	-15	-44
Medborgarskap	Svenskt	82	60	51	32	0	-5	-5	-17	-40
	Utländskt/dubbelt	86	64	61	37	6	6	8	-2	-21

**Kommentar:** Frågan lyder: "Man talar ibland om att Sverige har blivit ett mångkulturellt samhälle. Anser du att denna utveckling har varit positiv eller negativ på följande områden:". Svartalternativen är "Mycket positiv", "Ganska positiv", "Varken positiv eller negativ", "Ganska negativ", "Mycket negativ" samt "Ingen uppfattning". Balansmålet visar andelen positiva minus andelen negativa. Procentbasen utgörs av dem som svarat på delfrågan. Källa: Väst-SOM-undersökningen 2008.

**Tabell A8 Den framtida utvecklingen i Västra Götaland om 10-15 år, andel som tror att situationen kommer förbättrats (procent och balansmätt)**

		Jäm- ställdhet	Miljö	Utbildning	Boende	Hälsa	Uppväxtvillkor barn och ung- domar	Syssel- sättning	Medborgar- inflytande	Kultur	Trygghet
<b>Samtliga</b>		<b>44</b>	<b>41</b>	<b>36</b>	<b>27</b>	<b>27</b>	<b>22</b>	<b>17</b>	<b>13</b>	<b>13</b>	<b>12</b>
Balansmätt		39	18	28	11	4	-8	-18	-4	0	-31
Kön	Kvinna	41	37	34	24	25	22	16	14	15	12
	Man	47	45	38	30	30	23	17	12	11	11
Ålder	15-29	52	38	42	37	32	28	25	15	18	16
	30-49	47	40	34	28	25	21	17	13	13	11
	50-64	42	43	36	25	26	22	15	14	13	10
	65-85	35	42	33	20	29	20	12	12	10	10
Utbildning	Låg	32	37	30	20	23	21	12	10	10	10
	Medellåg	41	37	36	26	26	23	19	12	13	13
	Medelhög	50	48	42	34	30	26	17	15	16	12
	Hög	54	44	36	29	30	21	17	16	13	11
Delregion	Göteborgs- regionen	47	41	35	28	27	23	16	13	12	11
	Sjuhärad	39	45	36	27	27	22	15	13	12	12
	Skaraborg	41	35	36	24	27	21	19	14	15	12
	Fyrbodal	42	41	39	26	27	23	17	14	15	11
	Göteborg	49	42	34	29	28	24	17	13	13	12
Resurs- område	Resursstarka	53	44	35	29	31	25	17	10	11	12
	Medelresursstarka	55	44	32	29	28	24	19	14	14	11
	Medelresurssvaga	47	41	34	30	28	23	18	13	15	13
	Resurssvaga	37	37	37	30	24	25	14	13	14	14
Medborgar- skap	Svenskt	44	40	35	26	27	22	17	13	13	11
	Utländskt/ dubbelt	39	47	42	33	35	32	16	13	17	12

**Kommentar:** Frågan lyder "Om du jämför med idag, hur tror du att situationen kommer vara i Västsverige på följande områden om 10-15 år?". Svarsalternativen är "Mycket bättre", "Något bättre", "Ungefär desamma", "Något sämre", "Mycket sämre" samt "Ingen uppfattning". I tabellen redovisas andelen som tror att situationen kommer förbättras (bli mycket eller något bättre) samt ett samlat balansmätt. Procentbasen utgörs av dem som besvarat frågan. Källa: Väst-SOM-undersökningen 2008.

## REFERENSER

- Andersson, U. (2007) Göteborgs akademiker 2006. Arbetsituation och syn på utbildningen bland unga akademiker Göteborg: Institutionen för journalistik och masskommunikation
- Antoni, R. (2007) Göteborg och den kreativa klassen, i Nilsson, L. (red), *Det våras för regionen Göteborg*: SOM-institutet, Göteborgs universitet
- (2008a) Tillväxt i storstadsregionerna, i Nilsson, L. & Johansson, S. (red), *Regionen och flernivådemokratin*. Göteborg: SOM-institutet, Göteborgs universitet
  - (2008b) Västsvenska kulturvanor, i Nilsson, L. & Johansson, S. (red), *Regionen och flernivådemokratin*. Göteborg: SOM-institutet, Göteborgs universitet
- Berg, L. (2007) Multi-level Europeans : the influence of territorial attachments on political trust and welfare attitudes. Göteborg: Department of Political Science Göteborg University.
- Bergström, A. (2009) Nätvardag i Väst, i Nilsson, L. & Johansson, S. (red), *Att bygga, Att bo, Att leva. En bok om Västra Götaland* Göteborg: SOM-institutet, Göteborgs universitet
- Christensen, T., Lægreid, P., Roness, P. G. & Røvik, K. A. (2005) Organisationsteori för offentlig sektor. Malmö: Liber.
- Demker, M. (2008) Flyktingpolitik - viktigt för vem?, i Holmberg, S. & Weibull, L. (red), *Det nya Sverige*. Göteborg: SOM-institutet, Göteborgs universitet
- Ernstson, U., Fransson, U. & Lorentzon, S. (2009) Uppföljning av Vision Västra Götaland - Det goda livet. Utvecklingen 2000-2008 belyst genom index- och indikatorer Göteborg: Kulturgeografiska institutionen, Göteborgs universitet (Occasional papers 200:2).
- Florida, R. L. (2005) Cities and the creative class. New York: Routledge.
- Harring, N., Jagers, S. C. & Martinsson, J. (2009) Har vi råd med god miljö?, i Holmberg, S. & Weibull, L. (red), *Svensk höst* Göteborg: SOM-institutet, Göteborgs universitet
- Hernerud, Å. & Johansson, S. (2008) Göteborgarnas attityder i trafikfrågor, Väst-SOM-undersökningen 2007. Göteborg: SOM-institutet, Göteborgs universitet (2008:12).
- Holmberg, S. & Weibull, L. (2005) Lyckan kommer, lyckan går, i Holmberg, S. & Weibull, L. (red), *Lyckan kommer, lyckan går. Trettio kapitel om politik, medier och samhälle*. Göteborg: SOM-institutet, Göteborgs universitet.
- (2009) Svensk höst, i Holmberg, S. & Weibull, L. (red), *Svensk höst*. Göteborg: SOM-institutet, Göteborgs universitet
- Jacobsson, H. (2009) Studenttrender 2000-2008 Göteborg: SOM-institutet, Göteborgs universitet (2009:11).
- Johansson, F. (2009a) Biltullar/trängselskatt - Något för Göteborg?, i Nilsson, L. & Johansson, S. (red), *Att bygga, Att bo, Att leva. En bok om Västra Götaland* Göteborg: SOM-institutet, Göteborgs universitet
- Johansson, S. (2007a) Besökarna på Världskulturmuseet. Göteborg: SOM-institutet, Göteborgs universitet.
- (2007b) Dom under trettio, vem bryr sig och varför? Ungdomars värderingar och politiska deltagande Göteborg: Förvaltningshögskolan och CEFOS, Göteborgs universitet
  - (2008) Göteborgarnas uppfattningar om sitt boende. Göteborg: SOM-institutet, Göteborgs universitet (2008:20).
  - (2009b) Boendet i fokus i Nilsson, L. & Johansson, S. (red), *Att bygga, Att bo, Att leva. En bok om Västra Götaland* Göteborg: SOM-institutet, Göteborgs universitet
  - (2009c) Innanför eller utanför? Skilda upplevelser av möjligheten att vara delaktig, i Nilsson, L. & Johansson, S. (red), Göteborg: SOM-institutet, Göteborgs universitet
- Johansson, S. & Nilsson, L. (2009a) Samhälle Opinion Massmedia Skåne 2008. Göteborg: SOM-institutet, Göteborgs universitet

- (2009b) Samhälle Opinion Massmedia Västra Götaland 2008 Göteborg: SOM-institutet, Göteborgs universitet
- Johansson, S. & Ohlsson, J. (2009) Samhälle opinion massmedia. Västra Götaland 2007, i Nilsson, L. & Johansson, S. (red), Göteborg: SOM-institutet, Göteborgs universitet
- Jönsson, S. (1997) Decentraliserad välfärdsstad : demokrati, effektivitet och service. Stockholm: SNS-förlag.
- Liljeberg, K. (2005) Hur påverkas hälsan av delaktighet och inflytande i samhället? . Stockholm: Statens folkhälsoinstitut (2005:2).
- Lind, D. (2005) Lyckans ekonomi: Ett framväxande forskningsområde. *Ekonomisk debatt* 2005(2):
- Malmberg, B., Andersson, E., Johansson, M. & Hermansson, K. (2007) Hälsans betydelse för individens och samhällets ekonomiska utveckling. Stockholm: Statens folkhälsoinstitut (2007:8).
- Möller, U. (2001) Internationaliserad eller regionaliserad ungdom, i Oscarsson, H. (red), *Spår i framtiden*. Göteborg: SOM-institutet, Göteborgs universitet
- Nilsson, E. (red) (2008 ) Var med och bestäm! Delaktighet och inflytande - en förutsättning för hälsosamt åldrande Stockholm: Statens folkhälsoinstitut (2008:11).
- Nilsson, L. (2008) Välfärd, service och demokrati, i Nilsson, L. & Johansson, S. (red), *Regionen och flernivådemokratin*. Göteborg: SOM, institutet, Göteborgs universitet.
- (2009a) Att leva i Väst - Sverige och Europa i Nilsson, L. & Johansson, S. (red), *Att bygga, Att bo, Att leva. En bok om Västra Götaland*. Göteborg: SOM-institutet, Göteborgs universitet
- Nilsson, L. & Johansson, S. (red) (2008) Regionen och flernivådemokratin. Västsverige 2006. Göteborg: SOM-institutet, Göteborgs universitet
- (red) (2009) Att bygga, Att bo, Att leva. En bok om Västra Götaland. Göteborg: SOM-institutet, Göteborgs universitet
- Nilsson, L. & Rudolf, A. (red) (2008) Medborgarna, regionen och flernivådemokratin. Skåne 2006. Göteborg: SOM-institutet, Göteborgs universitet
- Nilsson, L. & Weibull, L. (2007) Universitet, högskolor och regional utveckling, i Nilsson, L. (red), *Det våras för regionen*. Göteborg: SOM-institutet, Göteborgs universitet
- Nilsson, Å. (2009b) Kultur och livsstil i Sverige 1987-2008. Göteborg: SOM-institutet, Göteborgs universitet (2009:12).
- Nilsson, Å. & Weibull, L. (2009) Det goda livet, i Holmberg, S. & Weibull, L. (red), *Svensk Höst*. Göteborg: SOM-institutet, Göteborgs universitet
- Power, M. (2005) The theory of audit explosion, i Ferlie, E., Lynn, L. E. & Pollitt, C. (red), *The handbook of public management*. Oxford Oxford university press
- Regionutvecklingssekretariatet (2009) Fakta om Västra Götaland 2009. Göteborg Västra Götalandsregionen
- Rönnerstrand, B. & Johansson, S. (2008) Förtroende för myndigheter. Riks-SOM-undersökningen 1986-2007 Göteborg: SOM-institutet, Göteborgs universitet (2008:25).
- Sandstig, G. (2009) Mörkertal och bemötande i samband med utsattheten för brott Göteborg: SOM-institutet, Göteborgs universitet (2009:19).
- Sandstig, G. & Weibull, L. (2003) Trygg och säker stad?, i Nilsson, L. (red), *Perspektiv på Västsveige*. Göteborg: SOM-institutet, Göteborgs universitet
- Swedin, D., Forsberg, M. & Johansson, S. (2009) Västsvensk kultur. Väst-SOM-undersökningen 2007-2008 Göteborg: SOM-institutet, Göteborgs universitet (2009:14).
- Swedin, D. & Johansson, S. (2009) Besök på bok- och biblioteksmässan. Väst-SOM-undersökningen 2005-2008 Göteborg: SOM-institutet, Göteborgs universitet (2009:20).
- Weibull, L. & Nilsson, Å. (2009) Västsvenska evenemang 2007, i Nilsson, L. & Johansson, S. (red), *Att bygga, Att bo, Att leva. En bok om Västra Götaland* Göteborg: SOM-institutet, Göteborgs universitet

von Borgstede, C. & Lundqvist, I. J. (2002) Nytt klimat för miljöpolitiken?, i Holmberg, S. & Weibull, L. (red), *Det våras för politiken*. Göteborg: SOM-institutet, Göteborgs universitet