



Skåne, Sverige och Europa

Resultat från SOM-undersökningen i
Skåne 2008



GÖTEBORGS
UNIVERSITET

SOM-INSTITUTET
samhälle opinion massmedia
GÖTEBORGS UNIVERSITET



Program

SOM-institutet – Skåneundersökningen 2008

Skånepolitikerna

Sören Holmberg

Partier och väljare i Skåne

Anders Sannerstedt

Ungdomars politiska engagemang

Susanne Johansson

Den skånska flernivådemokratin

Lennart Nilsson

Det skånska medielandskapet

Lennart Weibull

Inför Europaparlamentsvalet

Sören Holmberg



GÖTEBORGS
UNIVERSITET

SOM-INSTITUTET
samhälle opinion massmedia
GÖTEBORGS UNIVERSITET



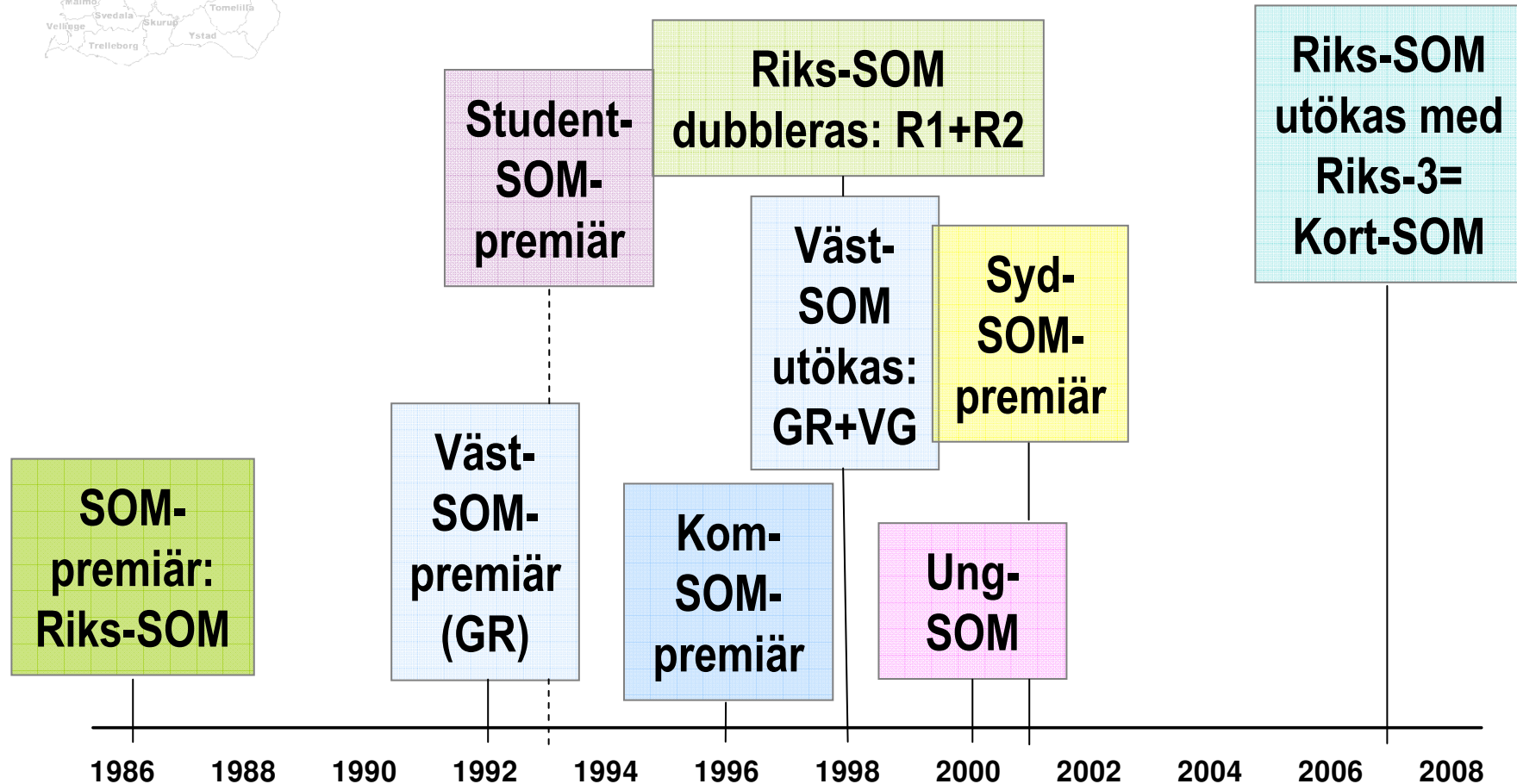
Samhälle *Opinion* *Massmedia*

- Statsvetenskapliga institutionen
- Institutionen för journalistik och masskommunikation (JMG)
- Förvaltningshögskolan / Centrum för forskning om offentlig sektor (CEFOS)





SOM-historia 1986–2008





SOM-befolkningen

- Boende i Sverige/regionen/
kommunen/stadsdelen
- Svenska och utländska medborgare
- 15–85 år
- Systematiska sannolikhetsurval
- Svarande på postenkäter (primärt)





SOM-undersökningen i Skåne 2008



SOM-INSTITUTET
SCIENTARY OPINION RESEARCH

GÖTEBORGS
UNIVERSITET

- Genomförd hösten/vintern
- Slumpmässigt urval på 6 000 personer
- Svarsfrekvens 57 procent



GÖTEBORGS
UNIVERSITET

SOM-INSTITUTET
samhälle opinion massmedia
GÖTEBORGS UNIVERSITET



Skåne politikerna

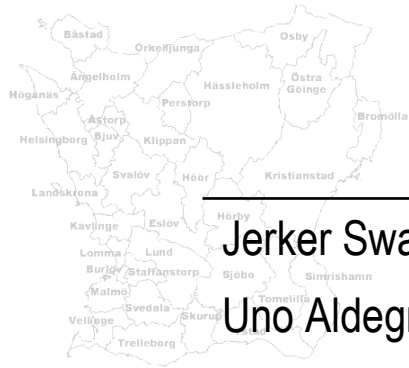
Sören Holmberg

Statsvetenskapliga institutionen
Göteborgs universitet



GÖTEBORGS
UNIVERSITET

SOM-INSTITUTET
samhälle opinion massmedia
GÖTEBORGS UNIVERSITET



Kännedom om ledande politiker i Skåne

	2004	2006	2008
Jerker Swanstein (M)	22	25	31
Uno Aldegren (S)	27	30	27
Rolf Tufvesson (KD)			18
Pia Kinnhult (M)	16	17	
Inger Lennerwald (S)	15	17	
Christine Axelsson (S)	16	17	
Vilmer Andersen (V)	14	15	12
Marita Sander-Schale (FP)	13	14	13
Berit Wirödal (KD)	14	14	
Anders Lindeberg (MP)	12	13	
Katarina Erlingsson (C)	12	12	12
Björn Söder (SD)			12
Anders Åkesson (MP)			11

Kommentar: Resultaten visar andel svars personer bland samtliga svarande som anger att de känner till respektive politiker.

Källa: SYD-SOM 2004–2008. Resultaten har bearbetats och sammanställts av Susanne Johansson.





Kännedom om ledande politiker i Skåne – bland egna sympatisörer

	2004	2006	2008
Jerker Swanstein (M)	28	31	38
Uno Aldegren (S)	29	35	28
Rolf Tufvesson (KD)			28
Pia Kinnhult (M)	21	19	
Inger Lennerwald (S)	17	21	
Christine Axelsson (S)	15	21	
Vilmer Andersen (V)	13	13	15
Marita Sander-Schale (FP)	15	15	15
Berit Wirödal (KD)	24	21	
Anders Lindeberg (MP)	11	14	
Katarina Erlingsson (C)	17	20	14
Björn Söder (SD)			18
Anders Åkesson (MP)			10





Skånepolitikers popularitet – bland samtliga

	2004	2006	2008
Jerker Swanstein (M)	-7	-2	-11
Uno Aldegren (S)	-6	-4	-3
Rolf Tufvesson (KD)			-6
Pia Kinnhult (M)	0	+3	
Berit Wirödal (KD)	0	+2	
Inger Lennerwald (S)	0	+1	
Christine Axelsson (S)	0	+1	
Vilmer Andersen (V)	-3	-3	-1
Marita Sander-Schale (FP)	0	+1	-1
Anders Lindeberg (MP)	-1	0	
Katarina Erlingsson (C)	0	1	1
Anders Åkesson (MP)			-1
Björn Söder (SD)			-8





Skåne politikers popularitet – bland egna sympatisörer

	2004	2006	2008
Jerker Swanstein (M)	-1	0	+2
Uno Aldegren (S)	+4	+9	+7
Rolf Tufvesson (KD)			-1
Pia Kinnhult (M)	+6	+11	
Inger Lennerwald (S)	+5	+8	
Christine Axelsson (S)	+3	+6	
Vilmer Andersen (V)	+7	+2	+6
Marita Sander-Schale (FP)	+8	+6	+6
Berit Wirödal (KD)	+12	+9	
Anders Lindeberg (MP)	-1	+5	
Katarina Erlingsson (C)	+13	+9	+19
Björn Söder (SD)			+12
Anders Åkesson (MP)			0





Partier och väljare i Skåne

Anders Sannerstedt

Statsvetenskapliga institutionen
Lunds universitet



GÖTEBORGS
UNIVERSITET

SOM-INSTITUTET
samhälle opinion massmedia
GÖTEBORGS UNIVERSITET



Ungdomars politiska engagemang

Susanne Johansson

Centrum för forskning om offentlig sektor (CEFOS)
Göteborgs universitet



GÖTEBORGS
UNIVERSITET

SOM-INSTITUTET
samhälle opinion massmedia
GÖTEBORGS UNIVERSITET



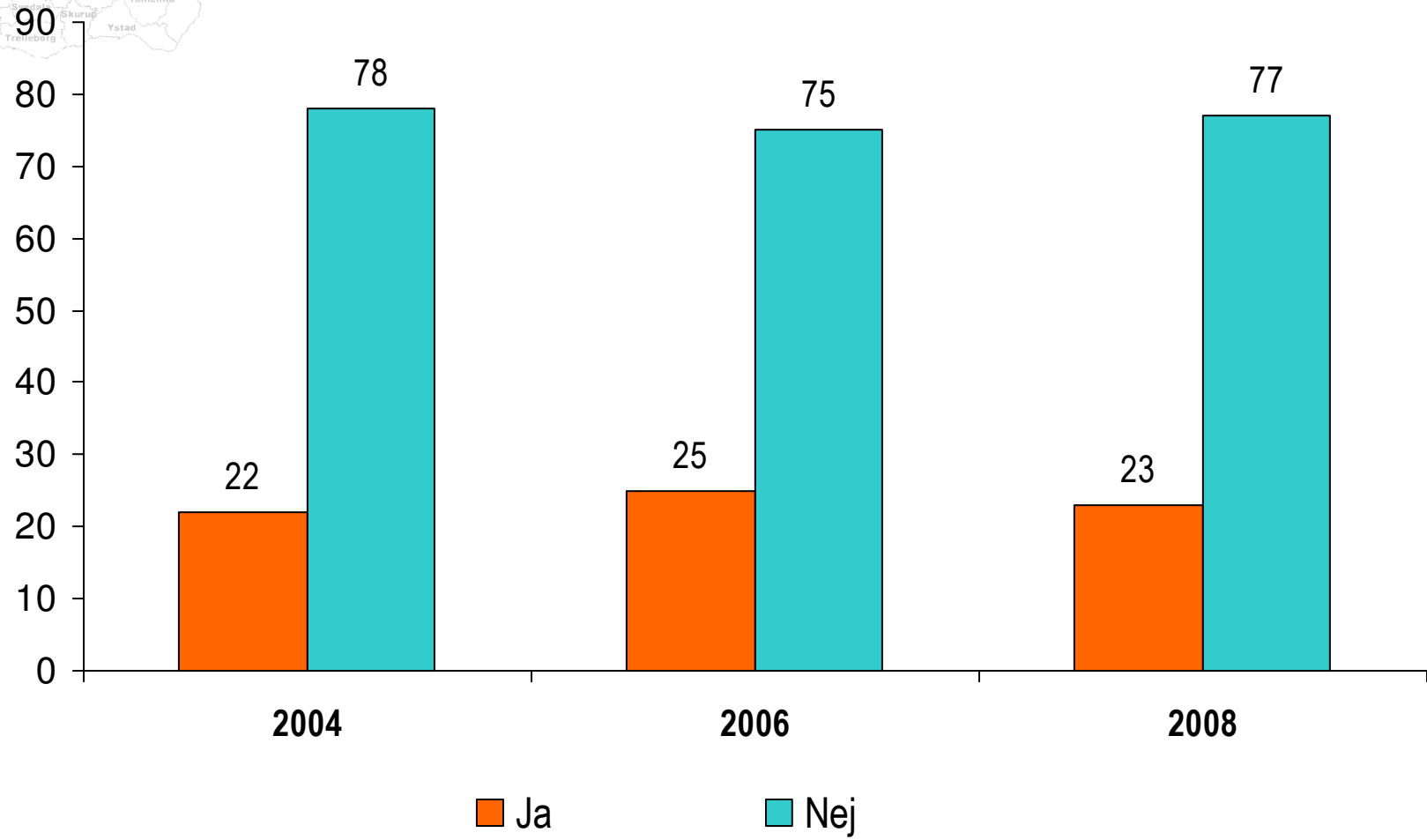
Politiskt engagemang

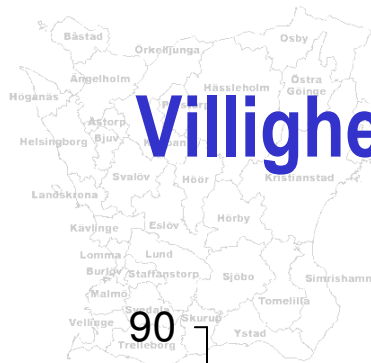
- Politisk aktivitet – demokratis drivkraft
- Olika former av engagemang, aktivitet och deltagande
- Snabb utveckling av olika deltagandeformer
- Är ungdomar annorlunda?



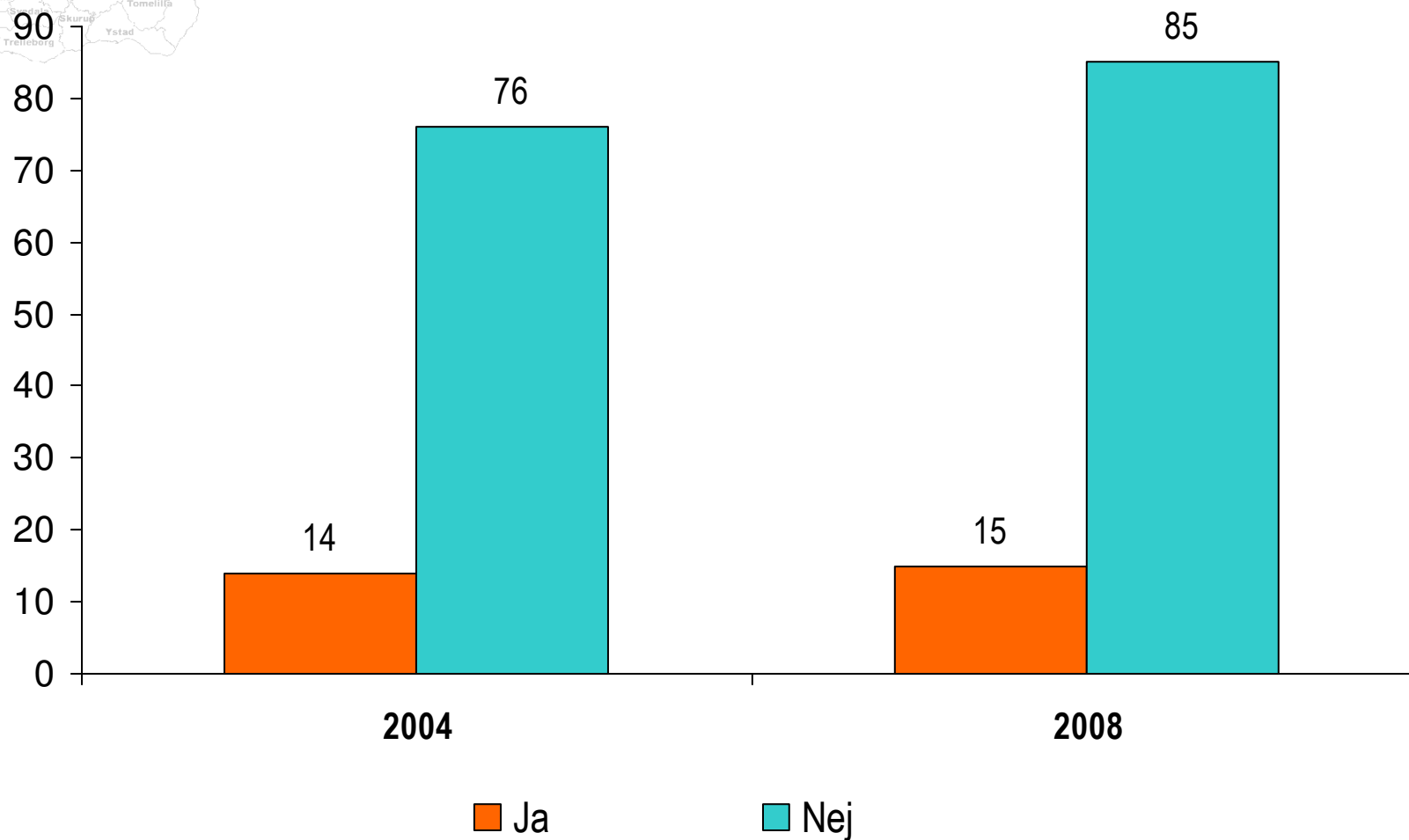


Villighet att påta sig politiska uppdrag i kommunen



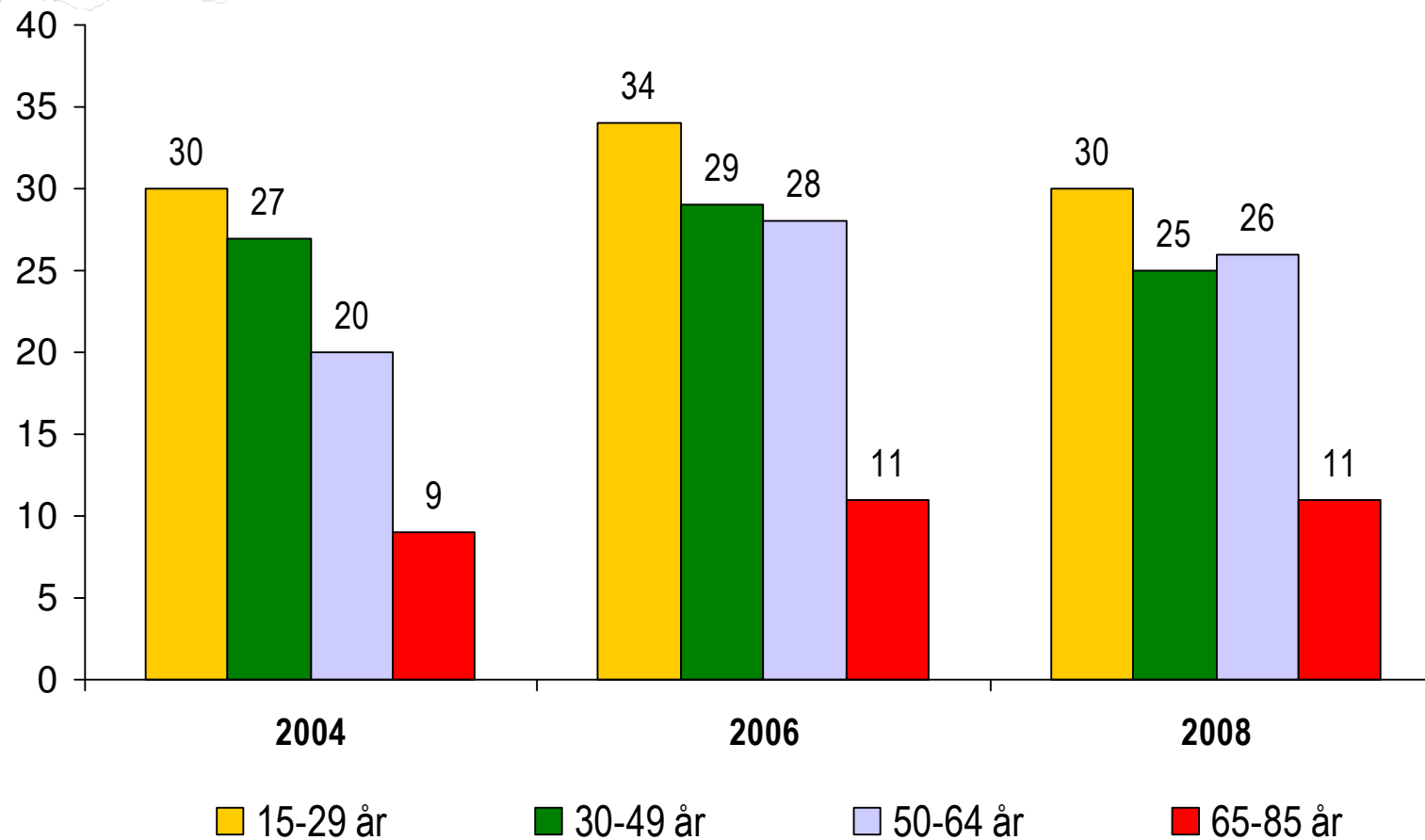


Villighet att påta sig politiska uppdrag i regionen (procent)



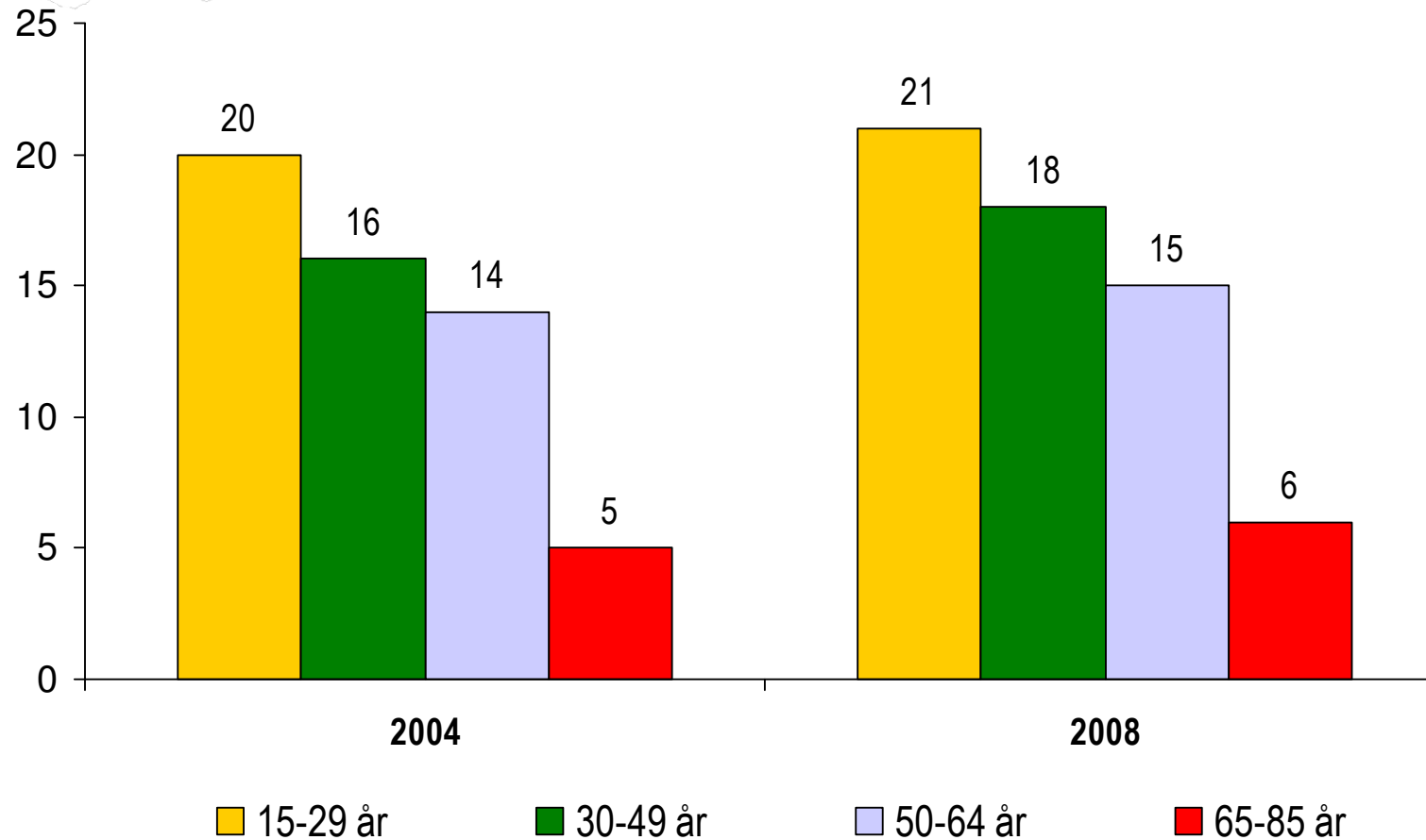


Villighet att påta sig politiska uppdrag i kommunen – per åldersgrupp (procent)



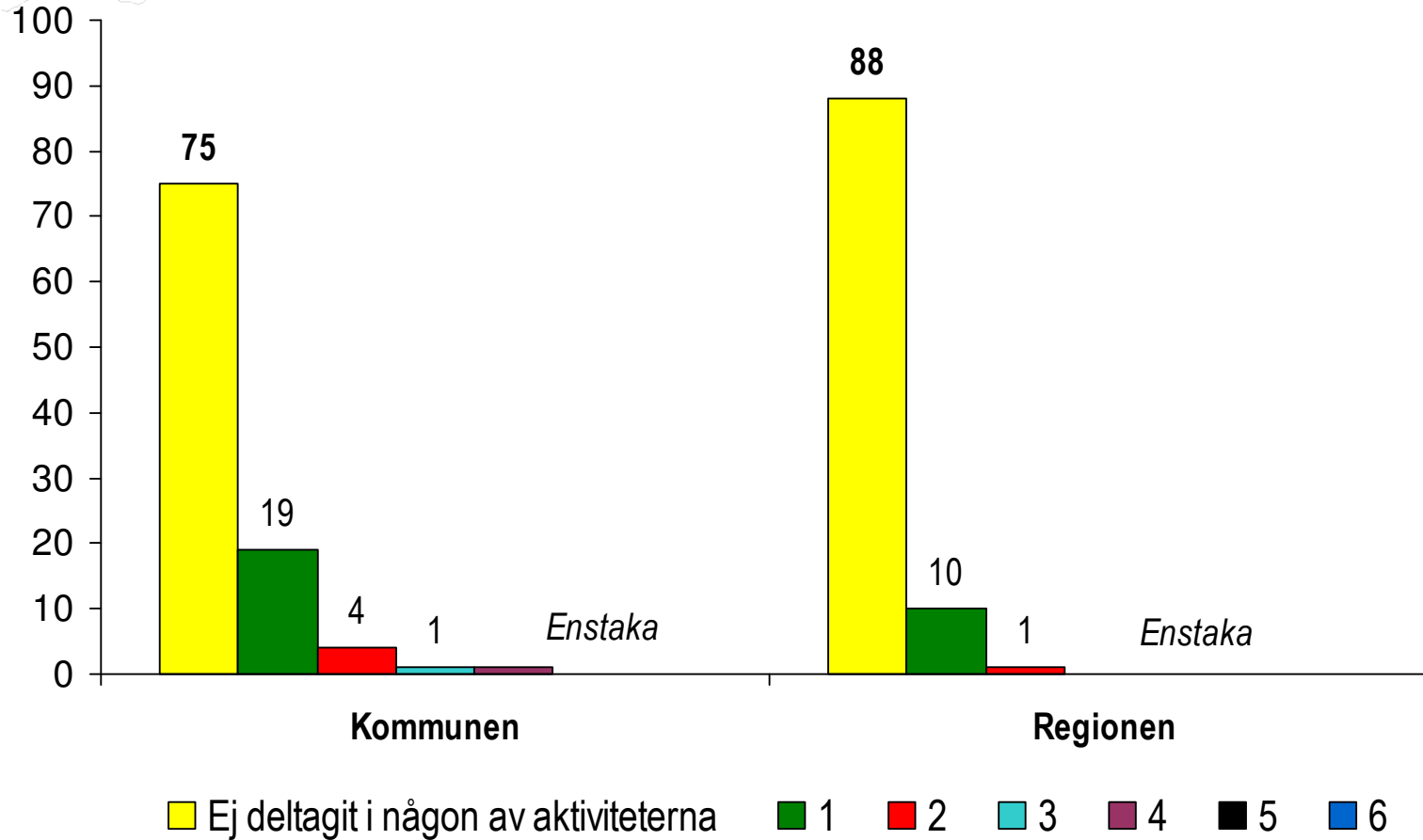


Villighet att påta sig politiska uppdrag i regionen – per åldersgrupp (procent)



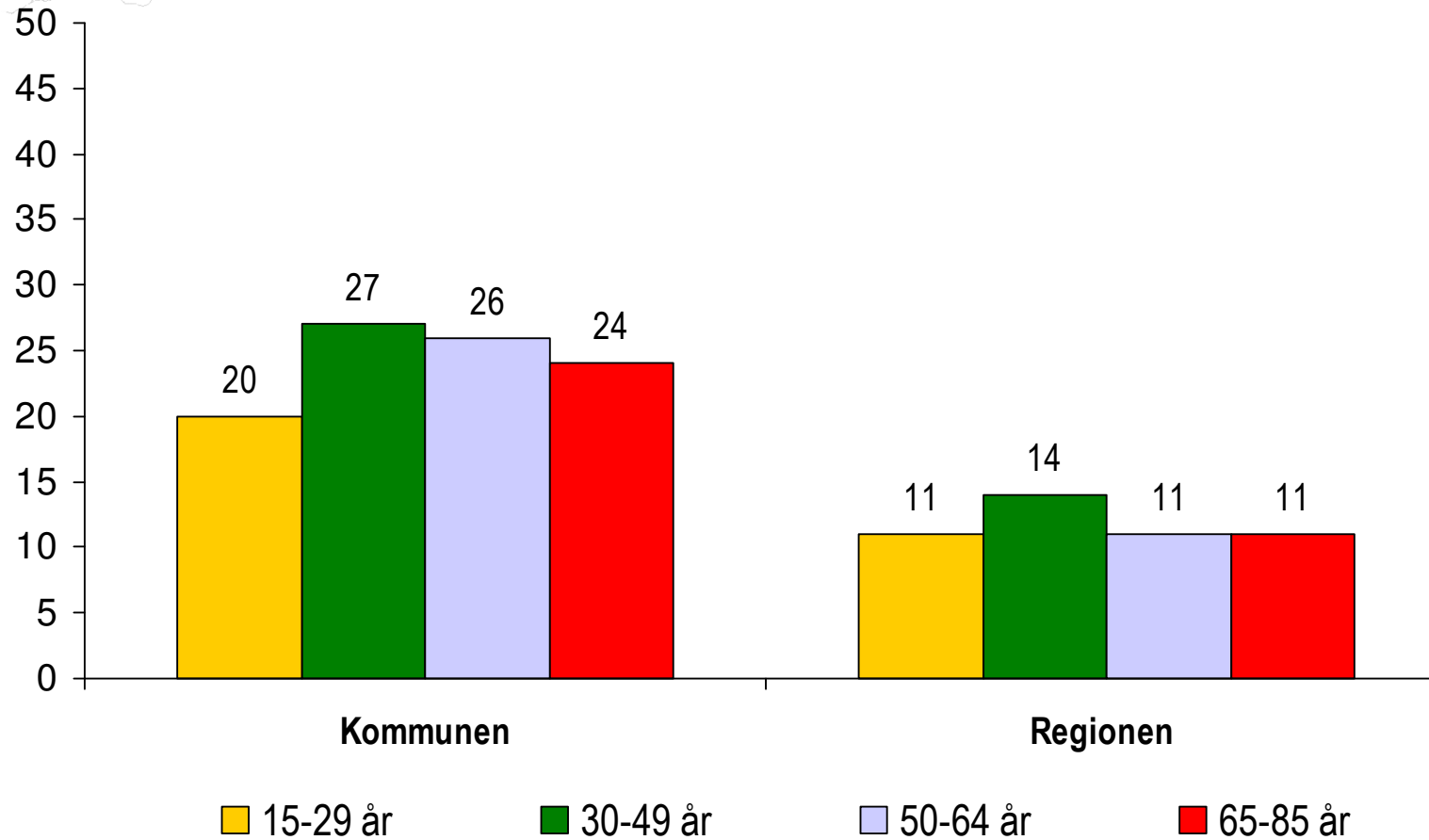


Försökt att påverka kommunens/regionens beslut eller planer under de senaste 12 månaderna (procent)



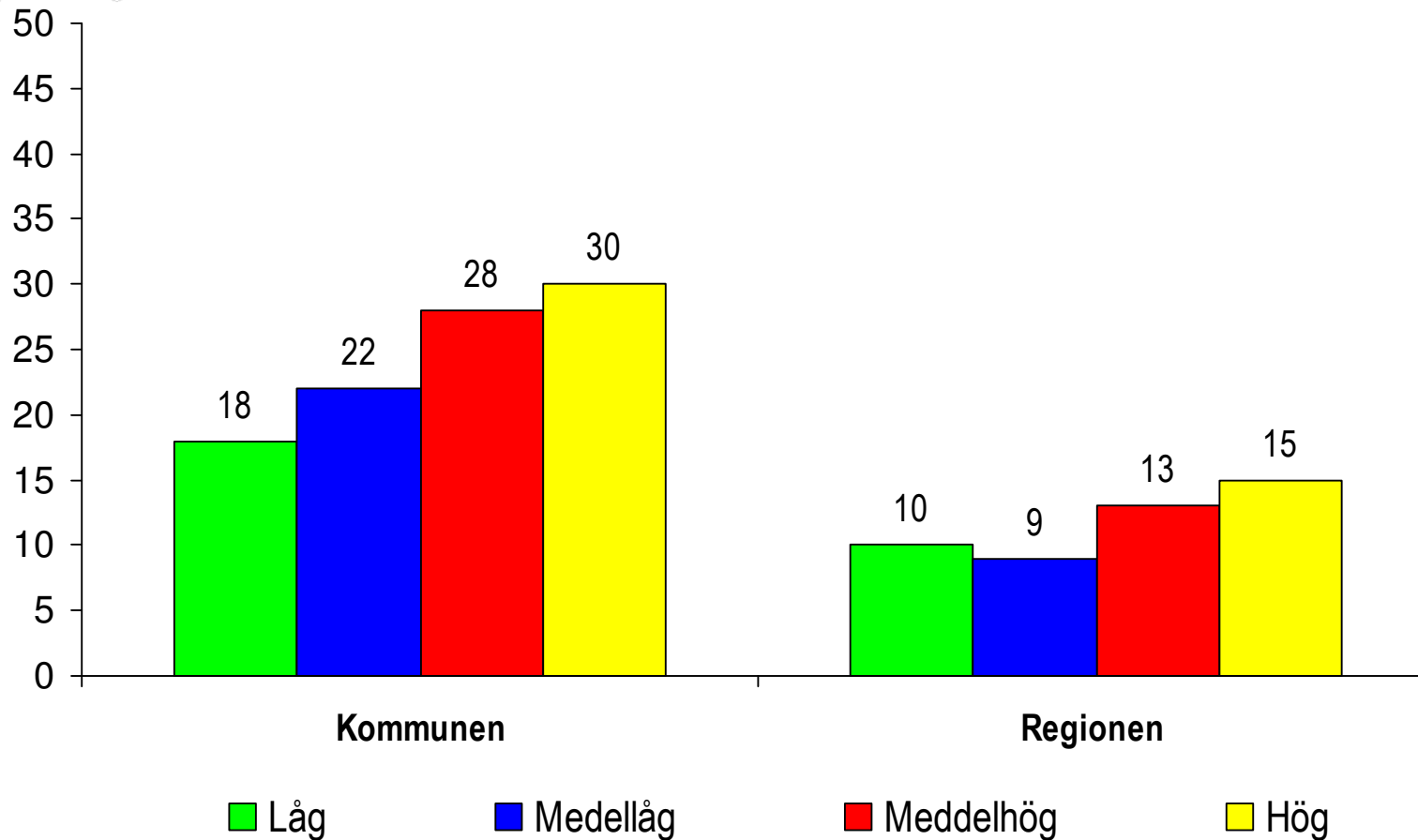


Försökt att påverka kommunens/regionens beslut eller planer under de senaste 12 månaderna – ålder (procent)



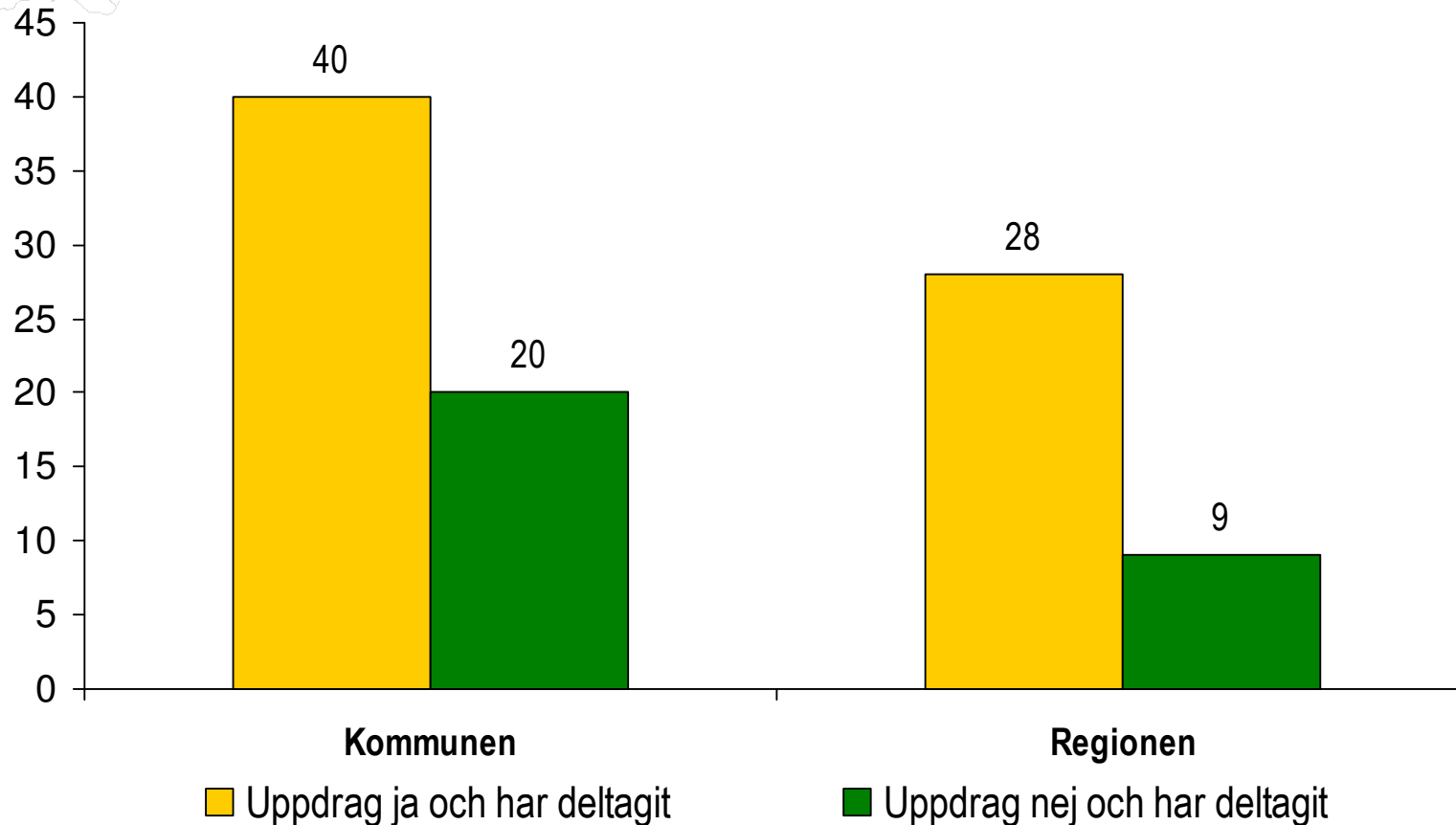


Försökt att påverka kommunens/regionens beslut eller planer under de senaste 12 månaderna - utb (procent)



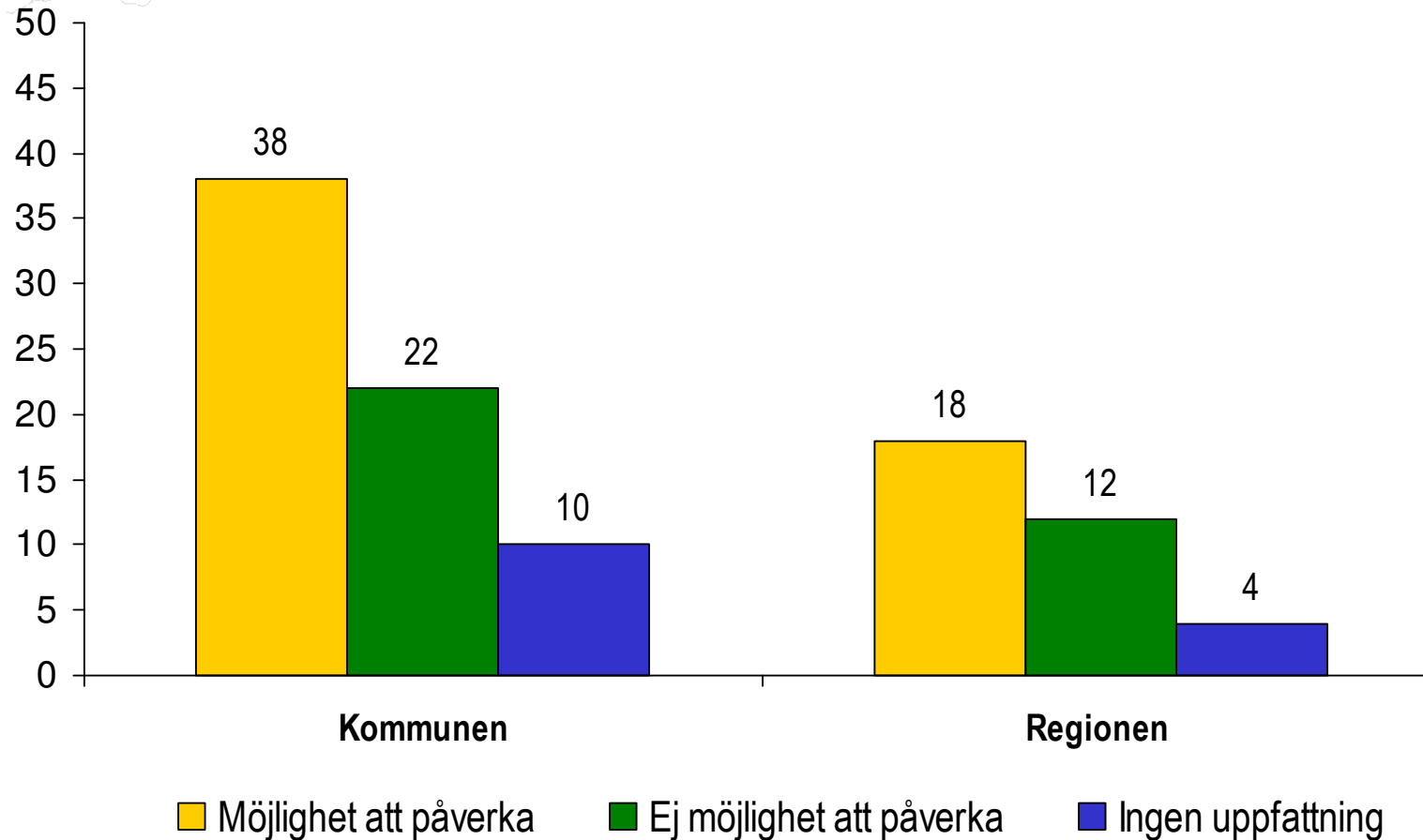


Inställning till politiska uppdrag och deltagande i andra typer av politiska aktiviteter (procent)



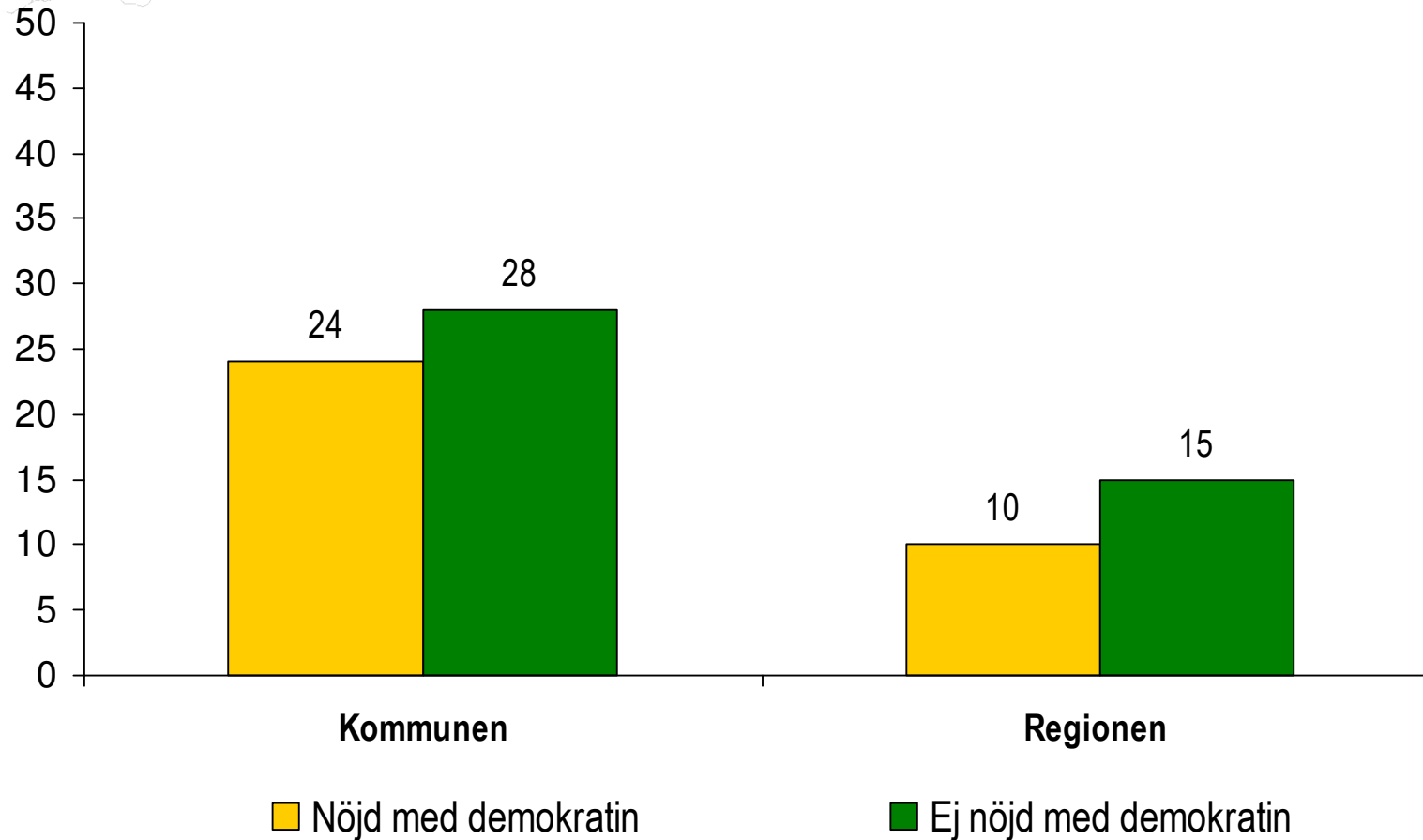


Försökt att påverka kommunens/regionens beslut eller planer under de senaste 12 månaderna – uppfattningen om möjligheten att påverka (procent)





Försökt att påverka kommunens/regionens beslut eller planer under de senaste 12 månaderna – nöjd med demokratin (procent)





Slutsatser

- En betydande del av medborgarna intresserade av att vara förtroendevalda
- En fjärdedel av befolkningen har försökt påverka på annat sätt
- Olika former av deltagande är överlappande men också komplementärt.
- Unga är inte så annorlunda!





Den skånska flernivådemokratin

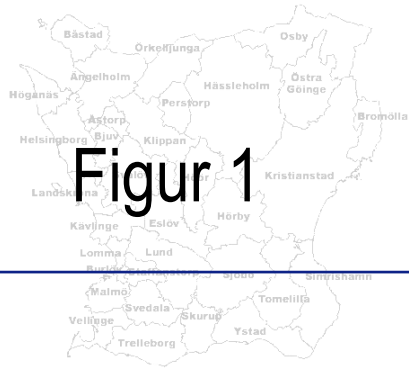
Lennart Nilsson

Centrum för forskning om offentlig sektor (CEFOS)
Göteborgs universitet



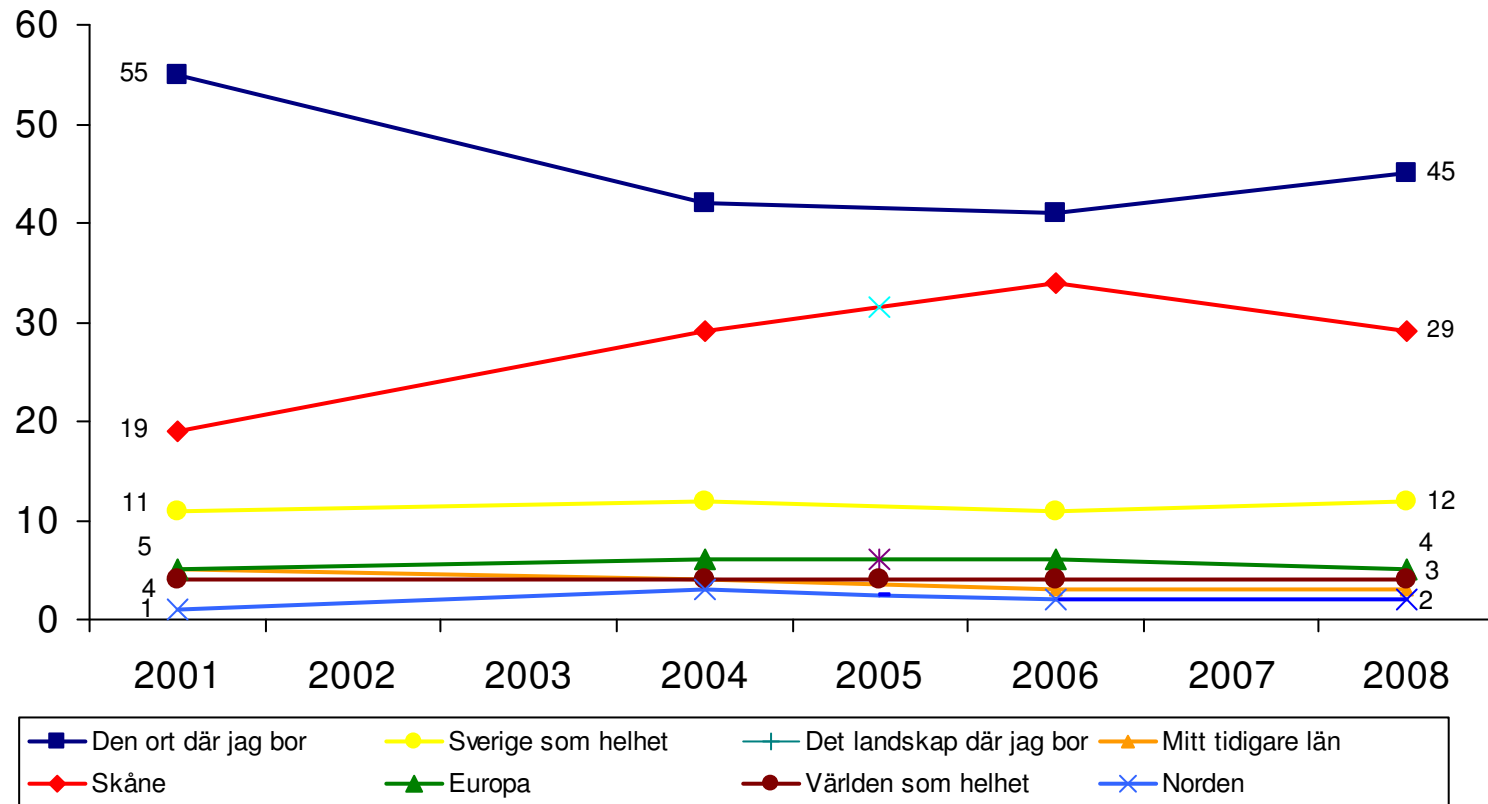
GÖTEBORGS
UNIVERSITET

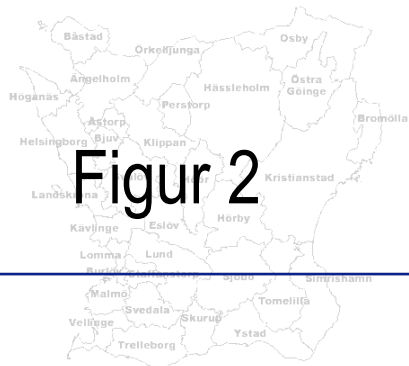
SOM-INSTITUTET
samhälle opinion massmedia
GÖTEBORGS UNIVERSITET



Figur 1

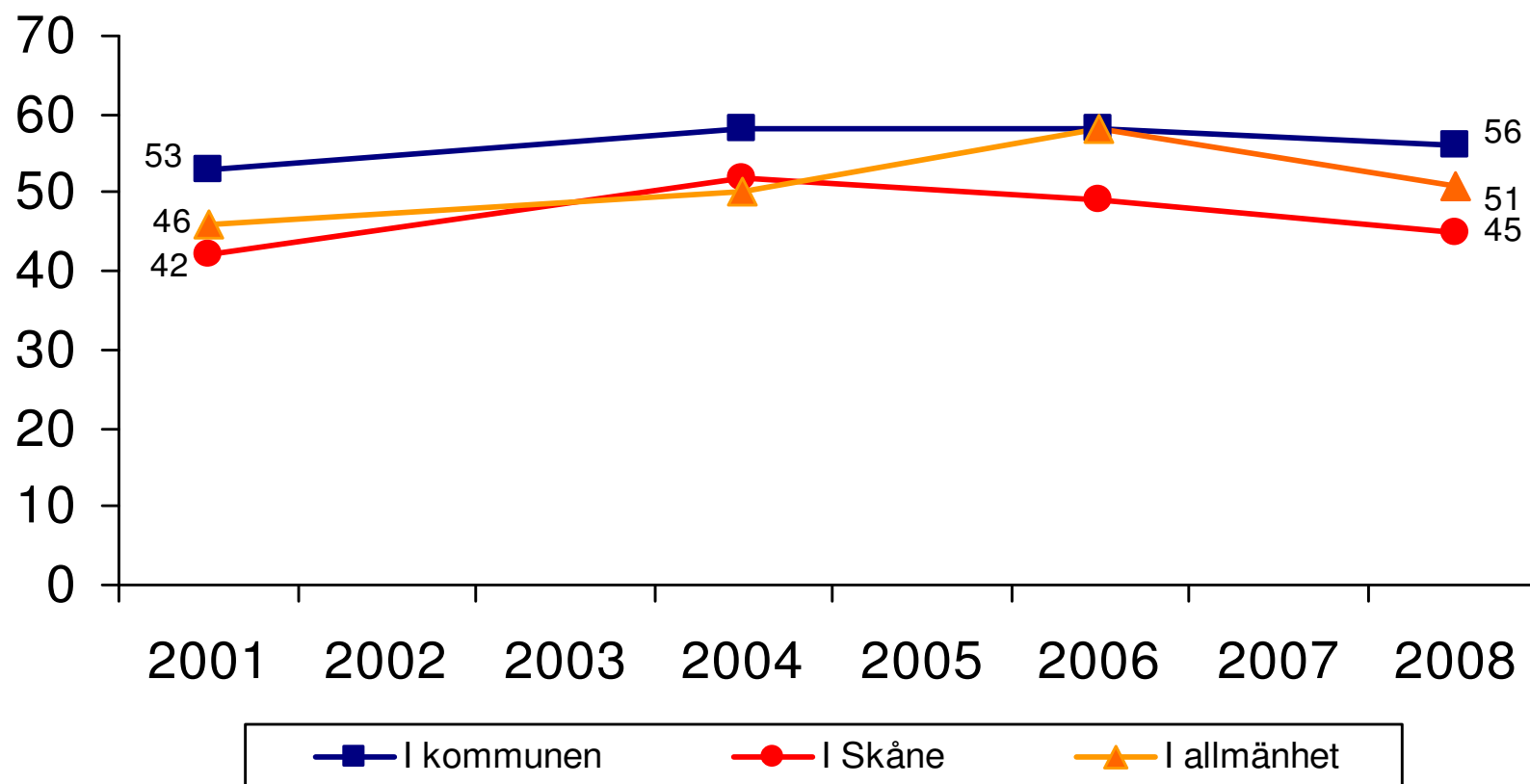
Upplevd geografisk hemhörighet (procent)

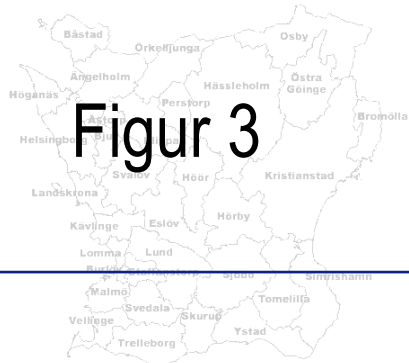




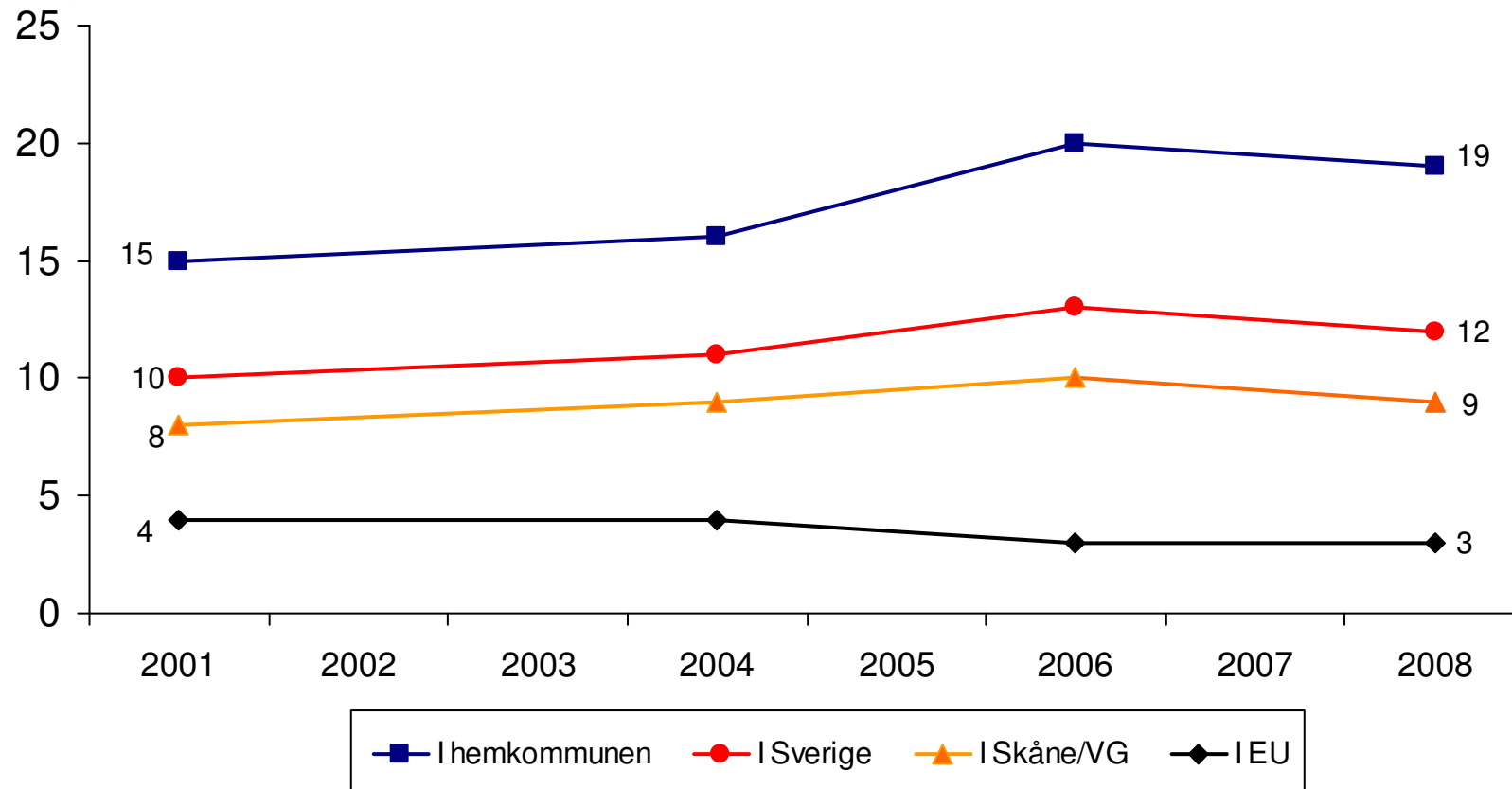
Figur 2

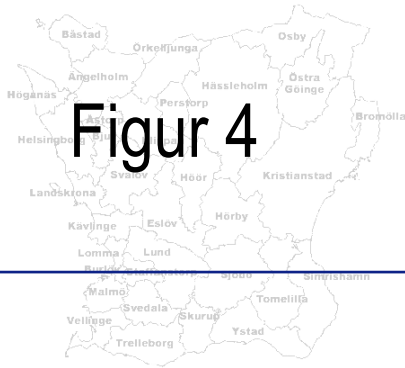
Intresse för politik (procent)





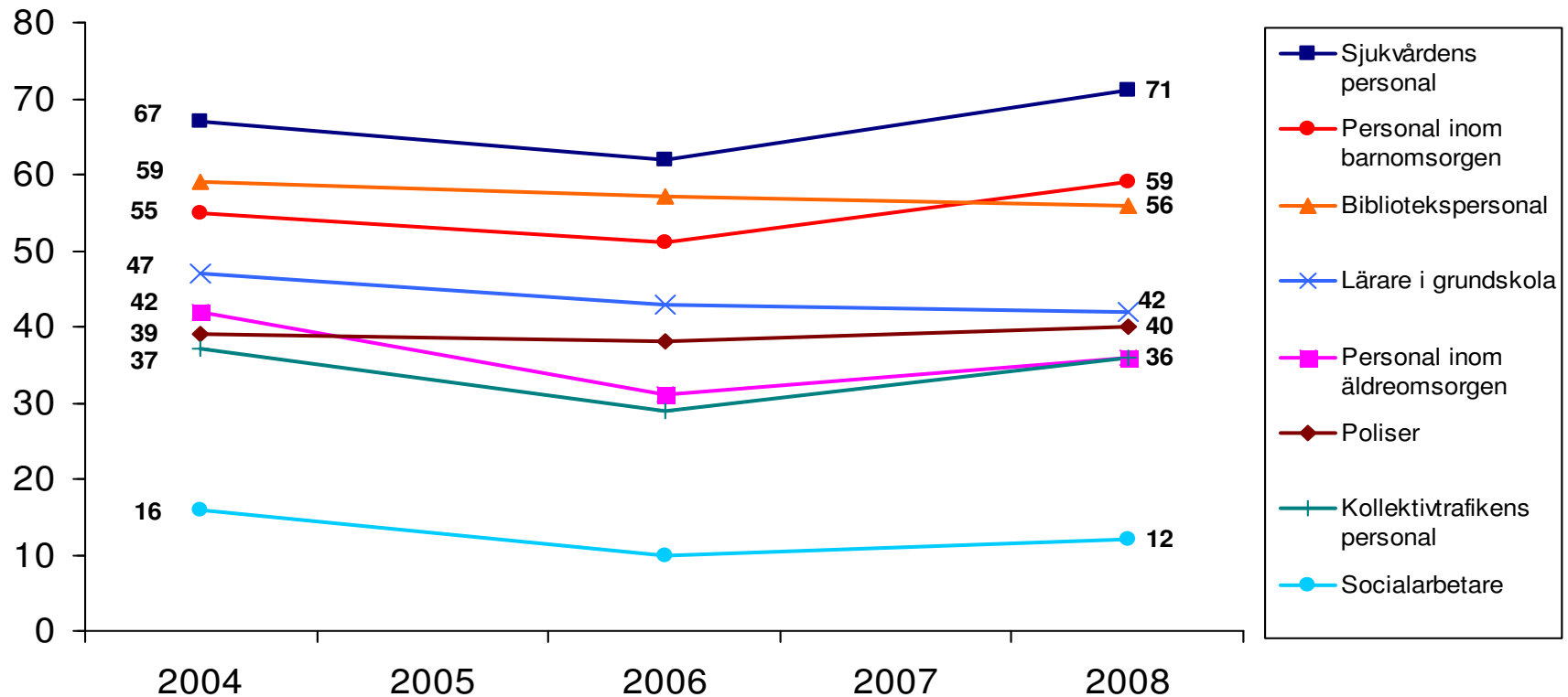
Figur 3 Andel som anser sig ha goda möjligheter att påverka (procent)

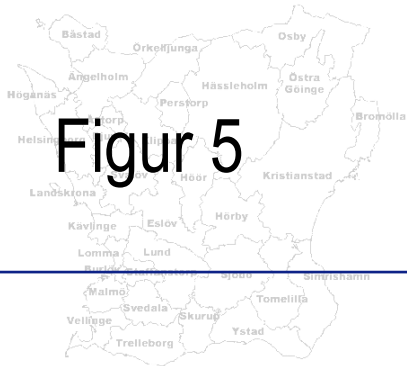




Figur 4

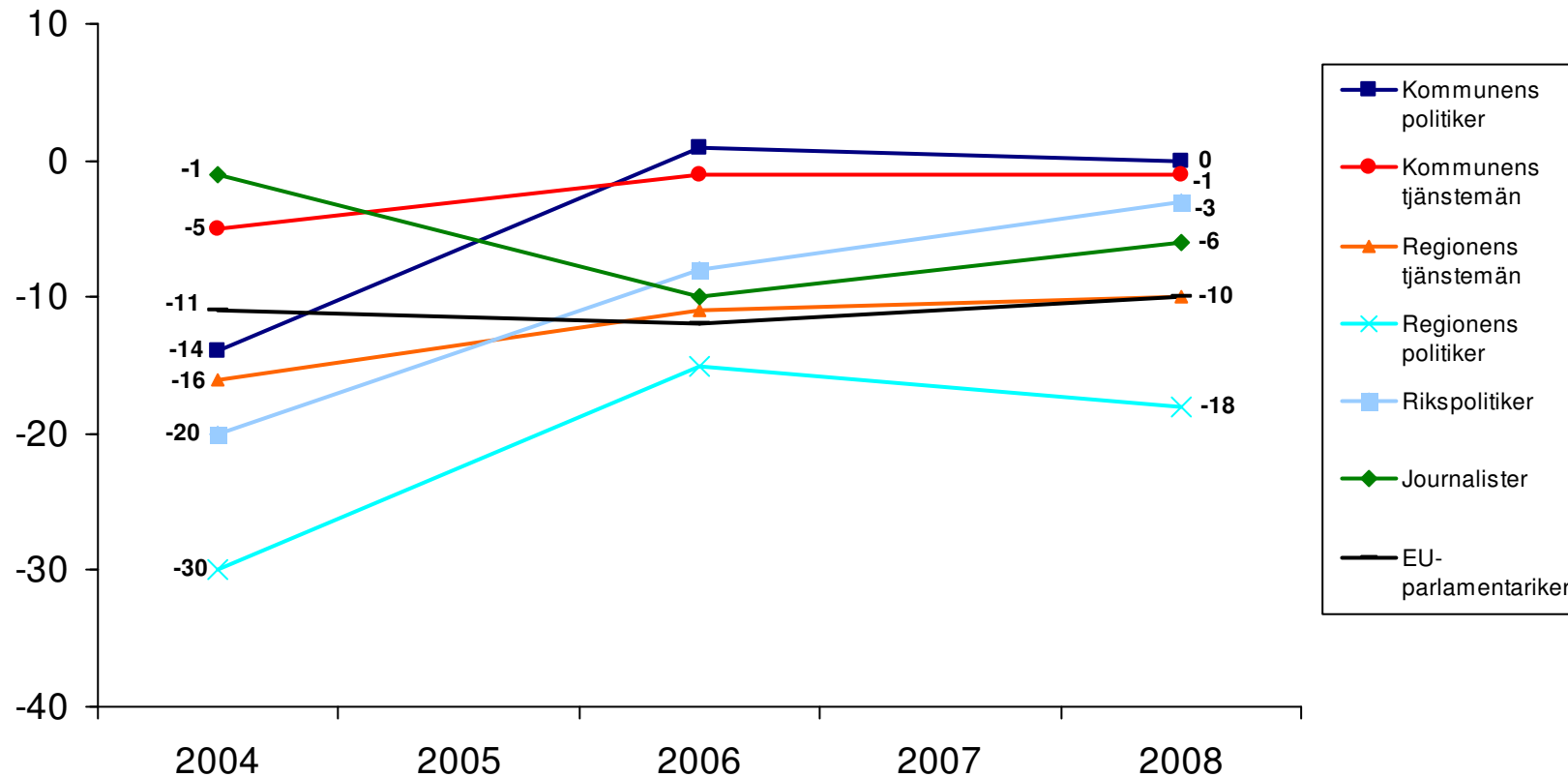
Förtroende för yrkesgrupper 2004-2008 (balansmått)

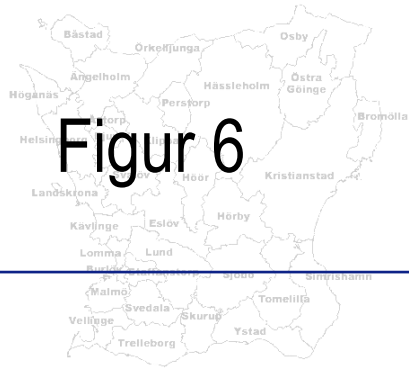




Figur 5

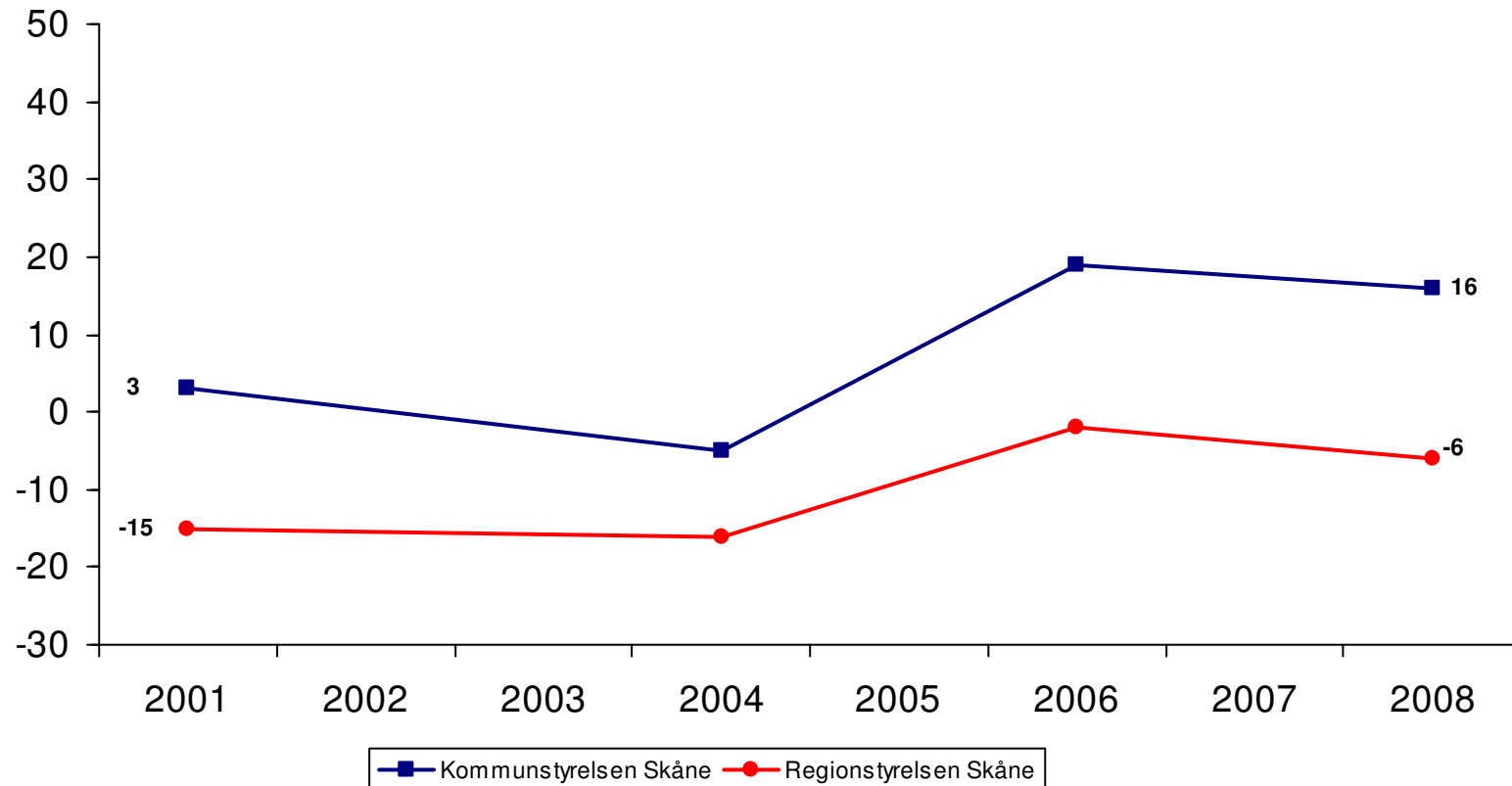
Förtroende för politiker, tjänstemän och journalister (balansmått)

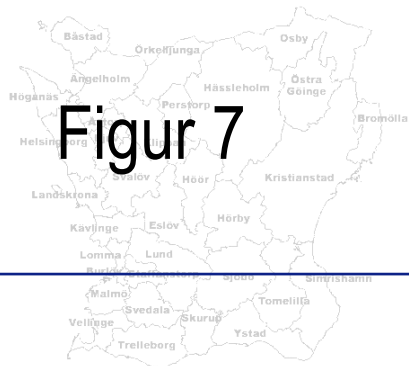




Figur 6

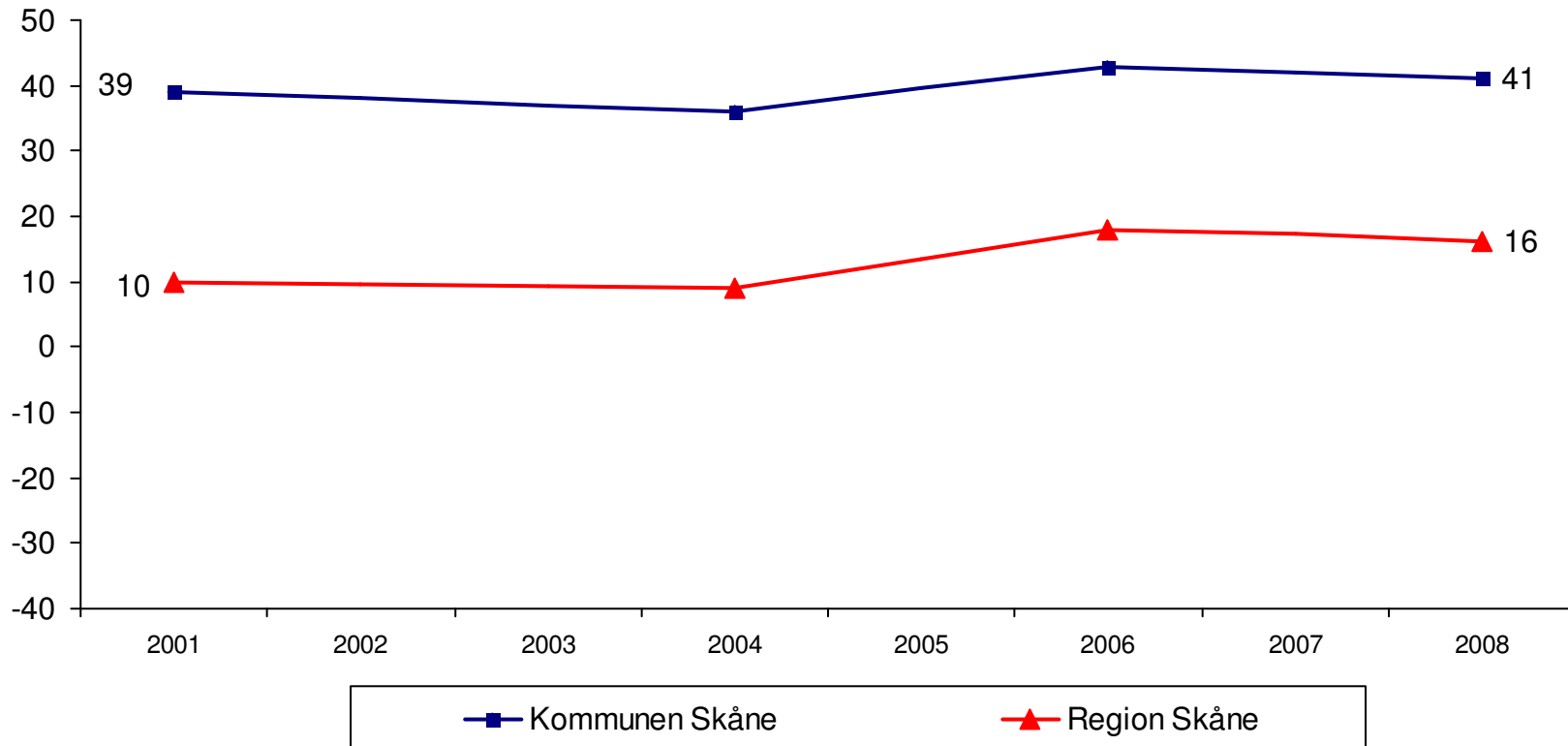
Hur kommunen och regionstyrelsen sköter sitt arbete (balansmått)

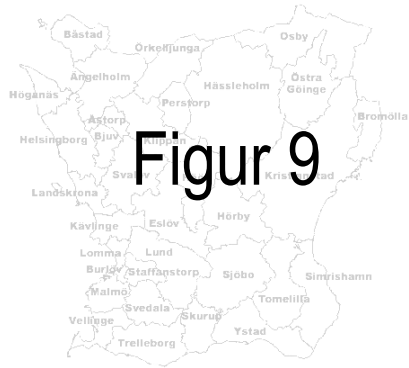




Figur 7

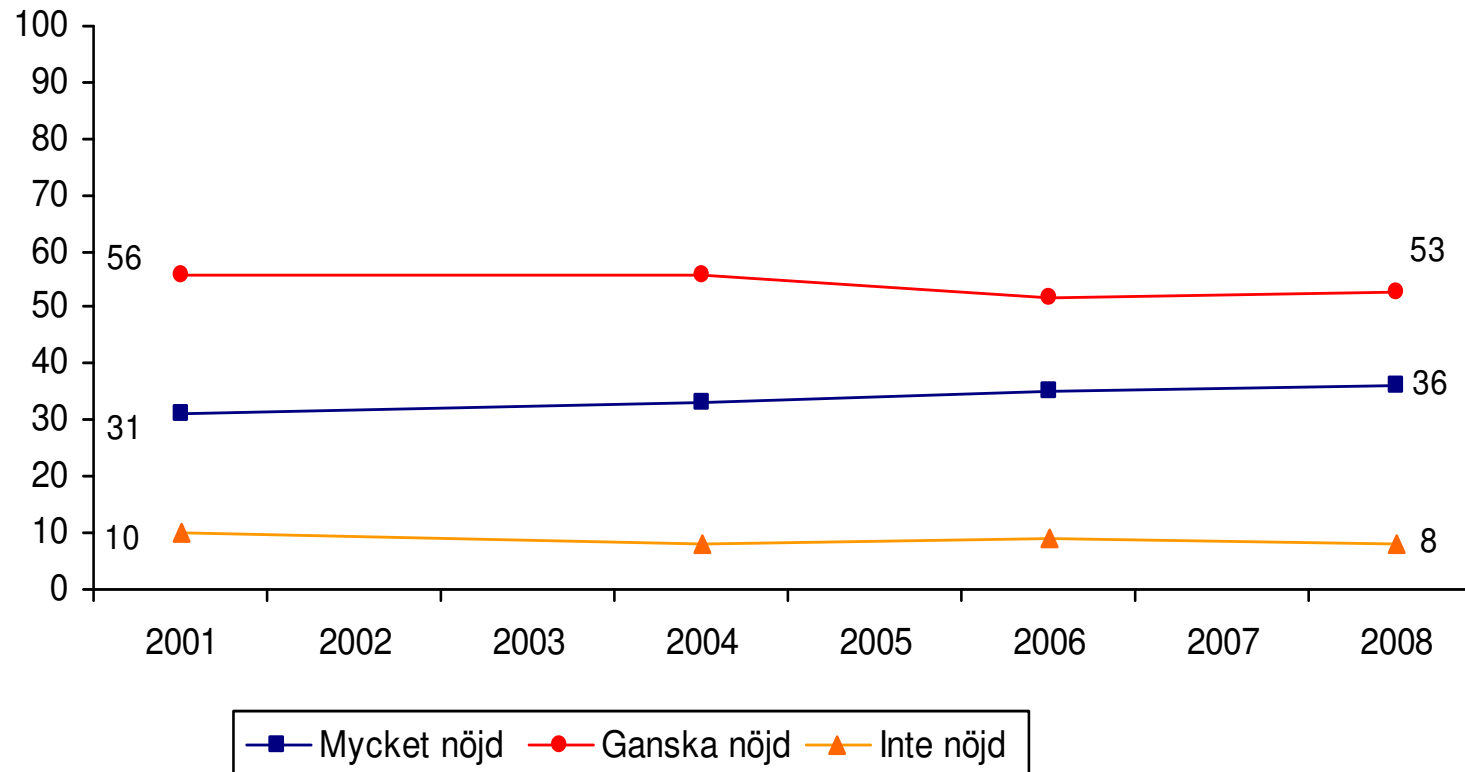
Bedömning av servicen som helhet i kommunen respektive i Skåne (balansmått)

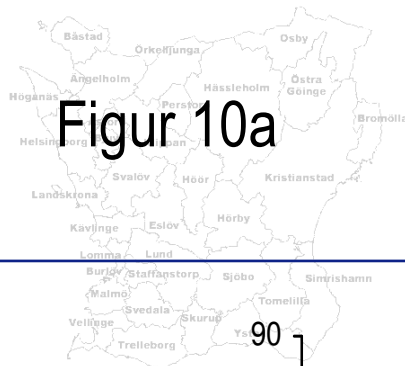




Figur 9

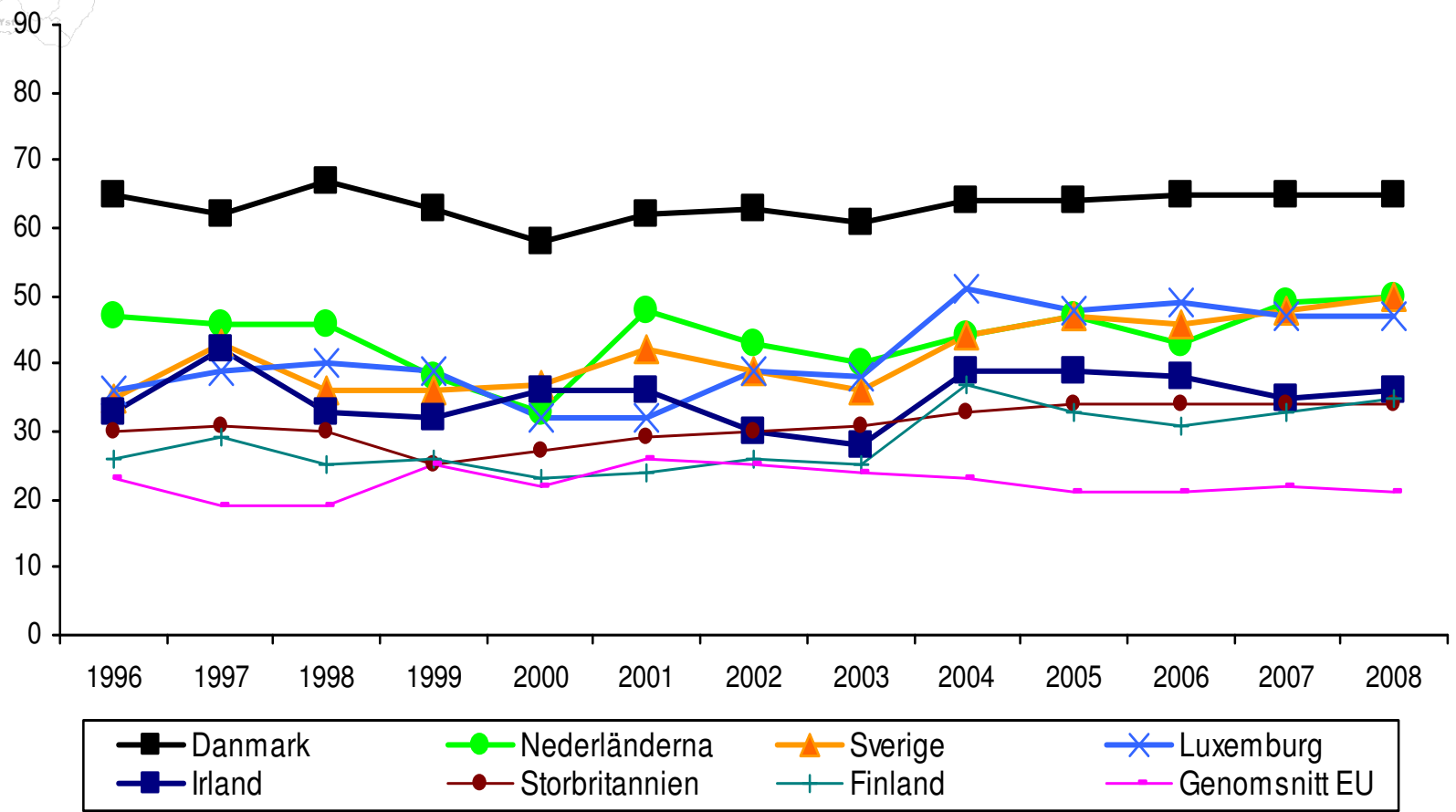
Allmän livstillfredsställelse i Skåne 2001 - 2008 (procent)

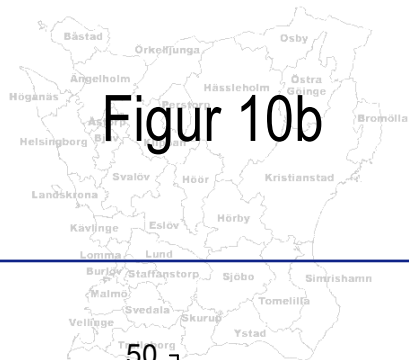




Figur 10a

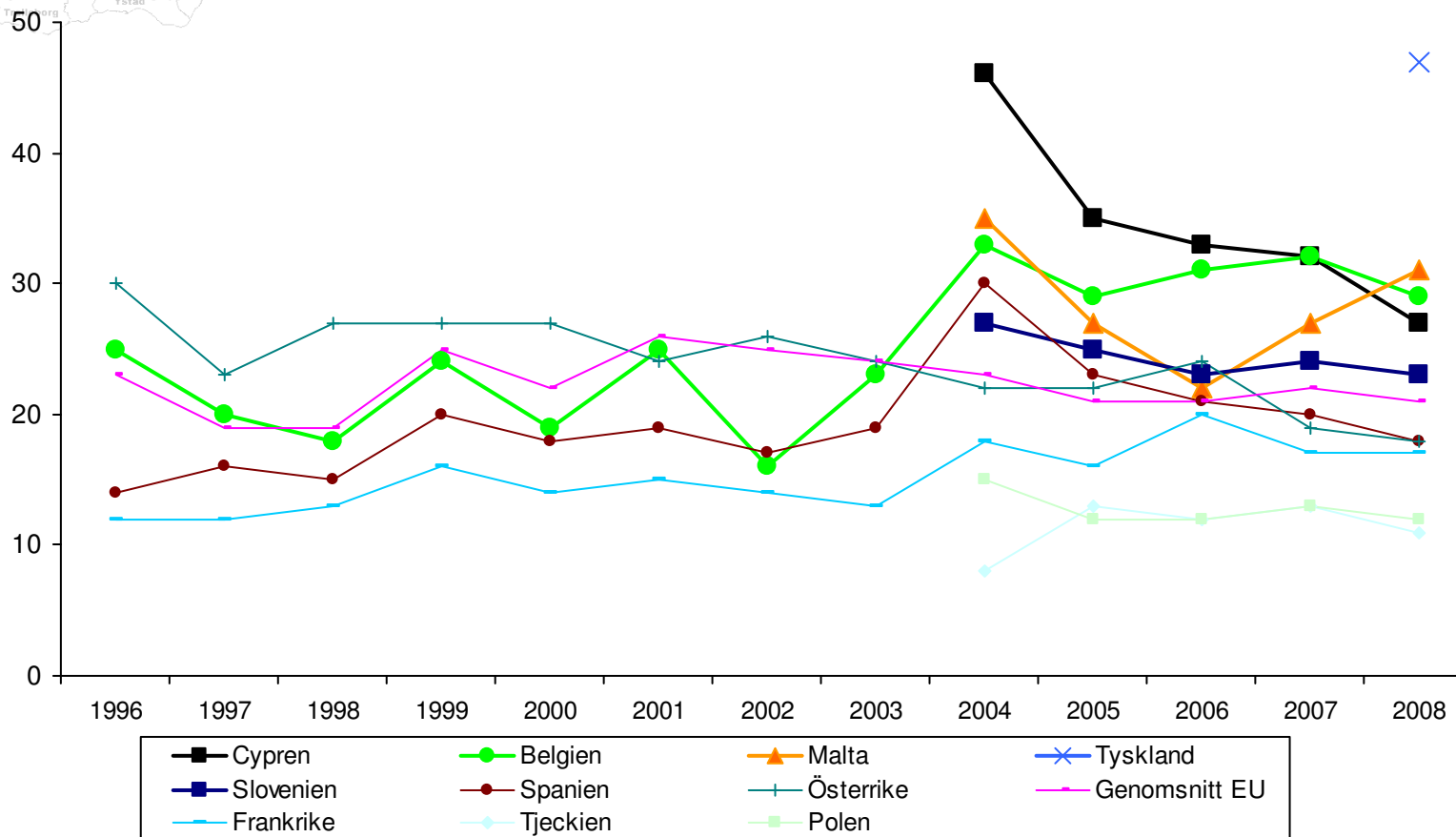
Allmän livstillfredsställelse i EU-länderna 1996-2008 (procent)

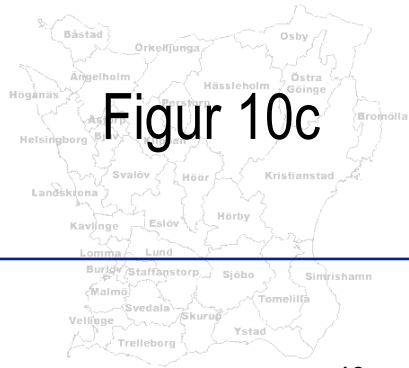




Figur 10b

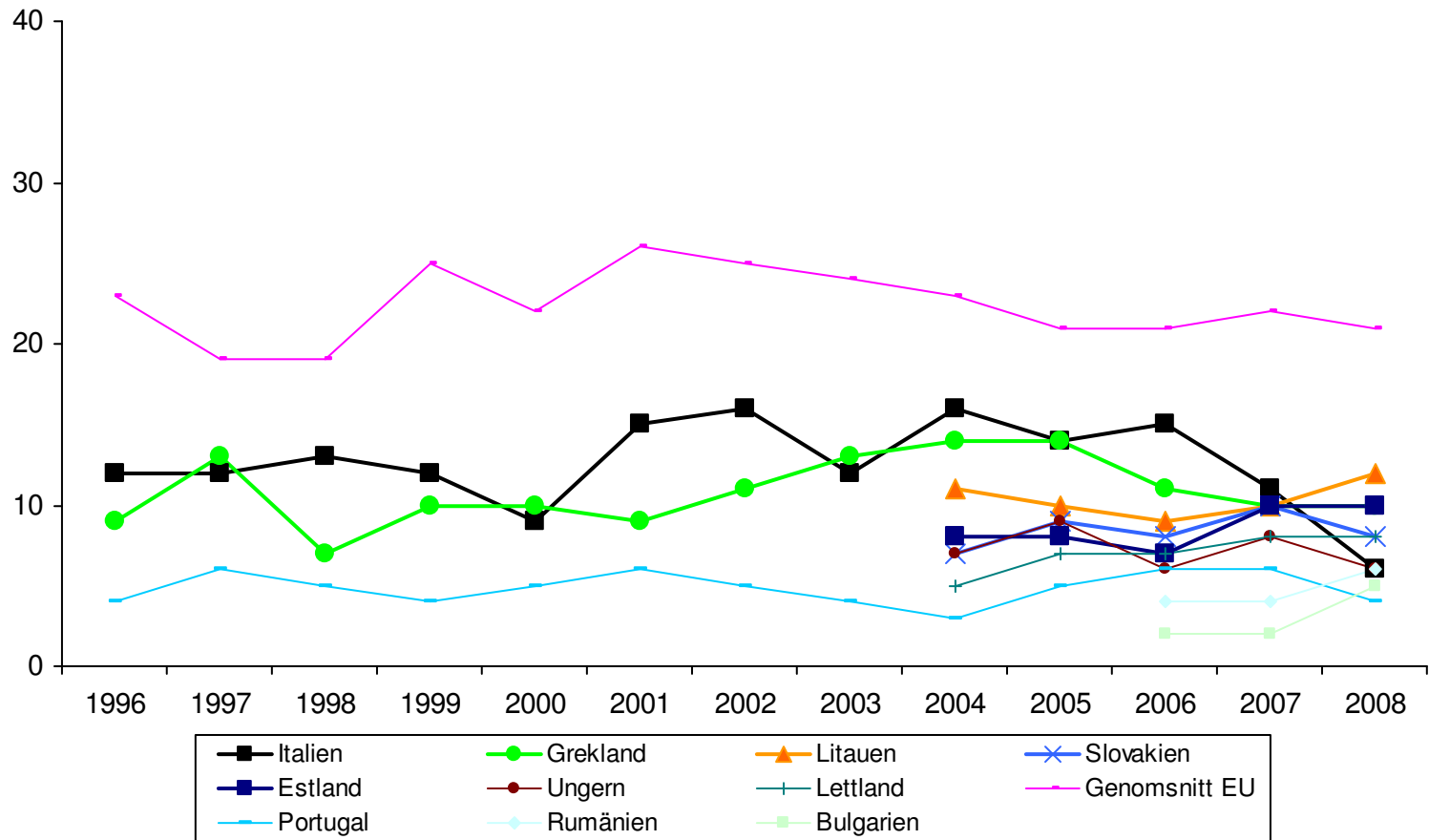
Allmän livstillfredsställelse i EU-länderna 1996-2008 (procent)





Figur 10c

Allmän livstillfredsställelse i EU-länderna 1996-2008 (procent)





Det skånska medielandskapet

Lennart Weibull

Institutionen för journalistik och
masskommunikation
Göteborgs universitet



GÖTEBORGS
UNIVERSITET

SOM-INSTITUTET
samhälle opinion massmedia
GÖTEBORGS UNIVERSITET



Mediespridning i Skåne

- **Minst en morgontidning (≥4d/v)** 74%
- **Minst ett nationellt TV-nyhetsprogram (≥5d/V)** 55%
- **Minst ett regionalt tv-nyhetsprogram (≥5d/v)** 40%
- **Lokalradio i P4 (≥5d/v)** 27%
- **Riksnyheter i Sveriges Radio (≥5d/v)** 19%





Nyhetskanaler i Skåne minst 5 dagar/vecka

Aktuellt/Rapport	49%
Sydnytt i SVT	36%
TV4 Nyheterna	27%
Sydsvenskan	27%
Lokalradion i P4	27%
Metro	26%
Aftonbladet.se	23%
Ekonyheterna i SR	19%
TV4 Nyheterna Malmö	14%
City	13%
Helsingborgs Dagblad	13%
Kvällsposten	9%

OBS morgonpress minst 4 dagar per vecka, kvällspress
minst 3 dagar i veckan

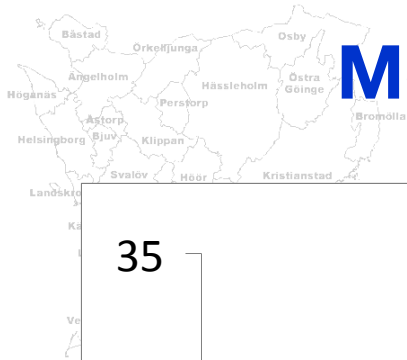




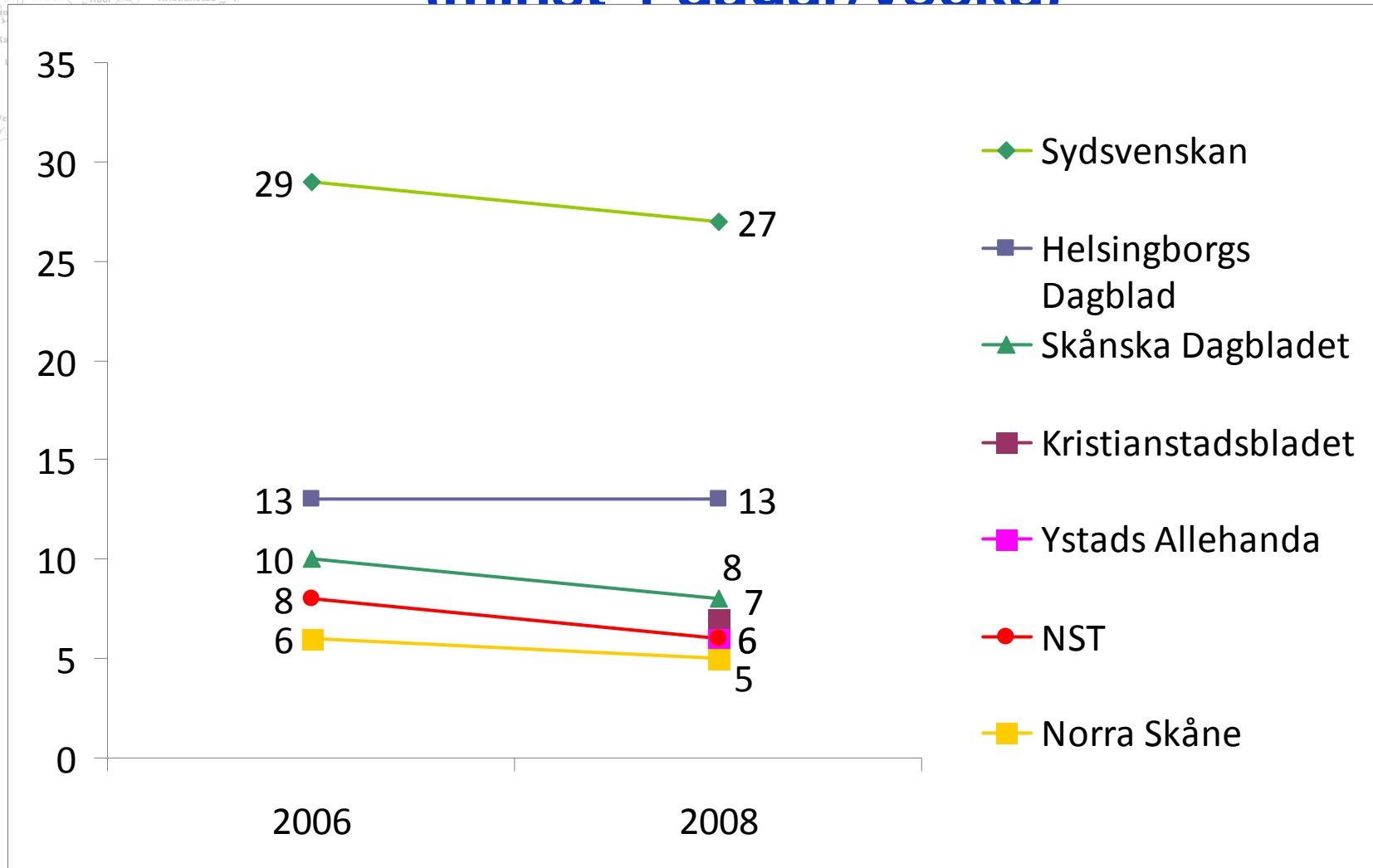
Dagstidningsspridning i Skåne

	Nordväst	Sydväst	Nordost	Sydost	Total
Minst en morgontidning (≥4d/v)	73	72	76	80	74
Hushålls-prenumeration	65	65	67	75	66
Minst en kvällstidning (papper) (≥3d/v)	17	12	17	13	13





Morgontidningar i Skåne 2006-2008 (minst 4 dagar/vecka)





Morgontidningsläsning efter del av Skåne

NV

1.Helsingborgs Dagblad	45
2.Nordvästra Skånes Tidningar	20
3.Landskrona-Posten	11
4.Sydsvenskan	4
5.Skånska Dagbladet	1
6.Norra Skåne	1
Metro	20
City	11

SV

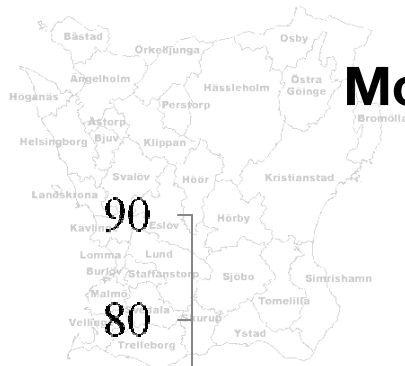
1.Sydsvenskan	51
2.Skånska Dagbladet	12
3.Ystads Allehanda	1
4.Dansk morgontidning	1
Metro	34
City	19

NO

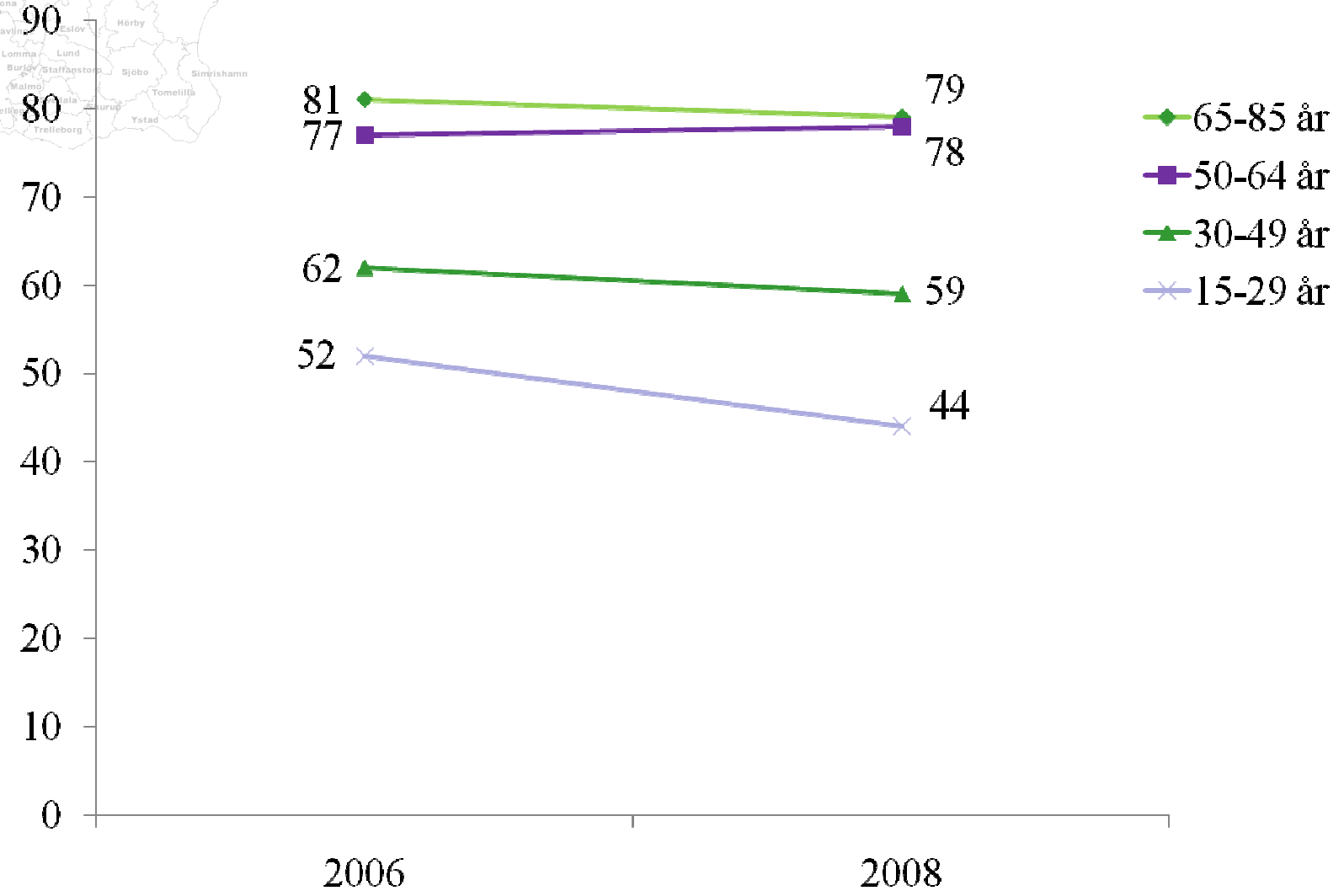
1.Kristianstadsbladet	41
2.Norra Skåne	28
3.Sydsvenskan	5
4.Skånska Dagbladet	5
5.Nordvästra Skånes Tidningar	3
Metro	17
City	2

SO

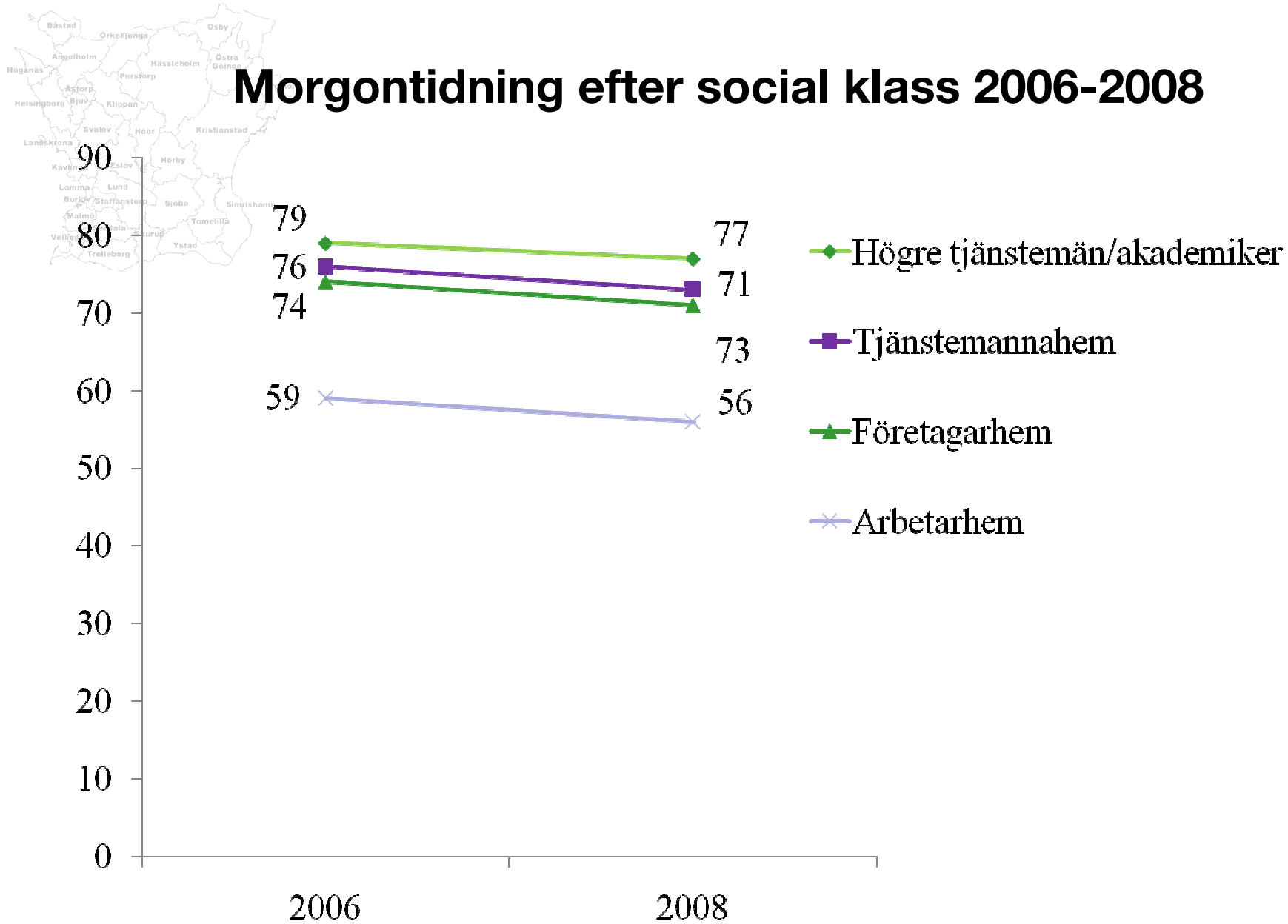
1.Ystads Allehanda	65
2.Skånska Dagbladet	18
3.Sydsvenskan	9
Metro	18
City	2



Morgontidningsprenumeration i Skåne 2006-2008 efter ålder



Morgontidning efter social klass 2006-2008





Lokala nätsajter för tidningar i Skåne (minst två gånger i veckan)

Sydsvenskan.se 10%

HD.se 6%

Skanskan.se 2%

Kristianstadsbladet 2%

Ystads Allehanda 2%

Nsk.se 1%

Aftonbladet.se 23%

Expressen.se 8%

Kvallsposten.se 4%

OBS. För kvällstidningarna minst tre gånger i veckan





Nättidningsläsning minst två gånger per vecka

NV

1.HD.se	17
2.Sydsvenskan.se	2
3.Skanskan.se	2
Aftonbladet.se	22

SV

1.Sydsvenskan.se	17
2.Skanskan.se	3
3.HD.se	1
4.Ystads Allehanda	1
Aftonbladet.se	23

NO

1.Kristianstadsbladet	10
2.NSK.se	3
3.HD.se	2
4.Sydsvenskan.se	1
5.Skanskan.se	1
Aftonbladet.se	23

SO

1.Ystads Allehanda	15
2.Sydsvenskan.se	7
3.Skanskan.se	2
Aftonbladet.se	21



Läser Sydsvenskan

Läser Skånska Dagbladet

6-7 d/v

Mer sällan/
aldrig

6-7 d/v

Mer sällan/
aldrig

Läser Sydsvenskan.se

Minst 4
dagar/vecka

9

3

4

7

Minst 2
dagar/vecka

15

7

6

10

Läser Skanskan.se

Minst 4
dagar/vecka

2

2

6

1

Minst 2
dagar/vecka

2

2

7

2





Kvällspress på papper och digitalt i Skåne 2008

Minst tre dagar i veckan

NV

Aftonbladet	6
Expressen	2
Kvällsposten	8

Aftonbladet.se	22
Expressen.se	8
Kvällsposten.se	4

SV

Aftonbladet	4
Expressen	2
Kvällsposten	9

Aftonbladet.se	23
Expressen.se	8
Kvällsposten.se	5

NO

Aftonbladet	8
Expressen	1
Kvällsposten	12

Aftonbladet.se	23
Expressen.se	7
Kvällsposten.se	4

SO

Aftonbladet	4
Expressen	2
Kvällsposten	10

Aftonbladet.se	21
Expressen.se	5
Kvällsposten.se	5





Radio och TV-nyheter i Skåne 2008

Minst fem dagar i veckan

NV

1. Aktuellt/Rapport	50
2. Sydnytt	34
3. Lokalradion i P4	29
4. TV4 Nyheterna	25
5. Ekonyheterna i SR	18
6. TV4 Nyheterna Malmö	13

SV

1. Aktuellt/Rapport	48
2. Sydnytt	36
3. TV4 Nyheterna	28
4. Lokalradion i P4	24
5. Ekonyheter SR	19
6. TV4 Nyheterna Malmö	16

NO

1. Aktuellt/Rapport	50
2. Sydnytt	39
3. Lokalradion i P4	32
4. TV4 Nyheterna	29
5. Ekonyheterna SR	22
6. TV4 Nyheterna Malmö	10

SO

1. Aktuellt/Rapport	51
2. Sydnytt	44
3. Lokalradion P4	31
4. TV4 Nyheterna	29
5. Ekonyheter SR	20
6. Privat lokalradio	17





Regionala Radio-TV-nyheter efter ålder i Skåne

Minst fem dagar i veckan

	15-29 år	30-49 år	50-64 år	65-85 år
Sydneytt	8	19	43	73
Lokalradion P4	4	18	39	42
TV4 Nyheterna Malmö	10	10	16	19
Aktuellt/Rapport	13	32	62	84
TV4 Nyheterna	18	16	30	33





Största kanaler efter ålder i hela Skåne minst fem dagar/vecka

	15-29 år	30-49 år	50-64 år	65-85 år
Aftonbladet.se (38%)	Aftonbladet.se (33%)	Aktuellt/Rapport (62%)	Aktuellt/Rapport (84%)	
Metro (38%)	Aktuellt/Rapport (31)%	Sydnytt (43%)	Sydnytt (73%)	
TV 4 Nyheterna (18%)	Metro (29%)	Lokalradion (39%)	Lokalradion (42%)	
Sydsvenskan (18%)	Sydsvenskan (25%)	Sydsvenskan (34%)	TV4 Nyheterna (33%)	

OBS. Papperstidningarna är minst fyra dagar per vecka och digitala tidningarna minst tre dagar per vecka.





NV

1. Aktuell/Rapport 50

2. Helsingborgs Dagblad 45

3. Sydnytt 34

Morgontidning 73

SV

1. Sydsvenskan 51

2. Aktuell/Rapport 48

3. Sydnytt 36

4. Metro 34

Morgontidning 72

NO

1. Aktuell/Rapport 50

2. Kristianstadsbladet 41

3. Sydnytt 39

4. Lokalradion 32

Morgontidning 76

SO

1. Ystads Allehanda 65

2. Aktuell/Rapport 51

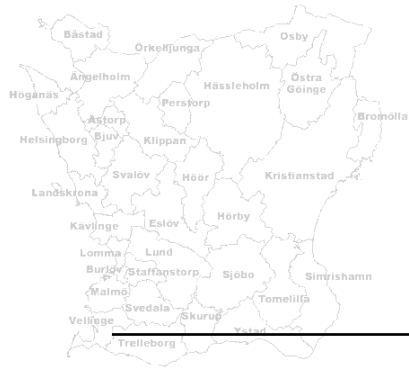
3. Sydnytt 44

4. Lokalradion 31

Morgontidning 80

OBS. Minst 5 dagar i veckan; morgontidningar minst 4 dagar i veckan





”Hur viktigt är det för dig att känna till de större nyheterna från följande områden?”

Mycket viktigt	Ganska viktigt	Inte särskilt viktigt	Inte alls viktigt
---------------------------	---------------------------	--------------------------------------	------------------------------

Nordvästra Skåne

Nordöstra Skåne

Sydvästra Skåne

Sydöstra Skåne

Köpenhamn

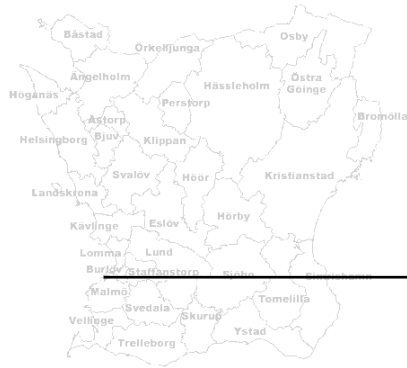
Övriga Danmark

Stockholm

Göteborg

Oslo





”Hur viktigt är det för dig att känna till de större nyheterna från följande områden?”

	Mycket viktigt	Ganska viktigt	Inte särskilt viktigt	Inte alls viktigt	Ej svar delfråga (0)	Ej svar hela frågan (99)	Summa procent
Nordvästra Skåne	24	39	24	9	2	3	100
Nordöstra Skåne	13	38	34	10	3	3	100
Sydvästra Skåne	28	42	19	6	2	3	100
Sydöstra Skåne	15	42	30	8	3	3	100
Köpenhamn	8	35	36	15	2	3	100
Övriga Danmark	4	20	47	23	3	3	100
Stockholm	11	42	29	13	2	3	100
Göteborg	7	37	36	14	3	3	100
Oslo	2	15	48	29	3	3	100

Kommentar: antal svarande är 2 876

Källa: Syd-SOM 2008 (fråga 46)





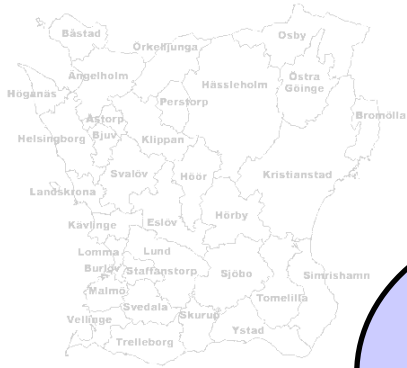
Viktigt att känna till större nyheter från:

	NV Skåne	NÖ Skåne	SV Skåne	SÖ Skåne	K-hamn	Övr. DK	Sthlm	Gbg	Oslo	Svar
Samtliga	63	51	70	57	43	24	53	44	17	2876
<i><u>Hemregion</u></i>										
NV Skåne	88	43	57	42	38	25	50	44	15	793
NÖ Skåne	60	80	56	57	23	13	45	39	13	455
SV Skåne	51	46	81	59	54	27	56	47	21	1378
SÖ Skåne	48	48	74	90	41	23	50	42	17	246
<i><u>"Hemma"</u></i>										
Egna hemorten	62	51	67	55	37	19	49	41	14	1195
Skåne	67	54	76	62	47	27	51	45	19	771
Sverige	63	52	73	58	49	27	64	54	22	400
Övr. världen	58	47	71	55	56	34	61	48	23	311

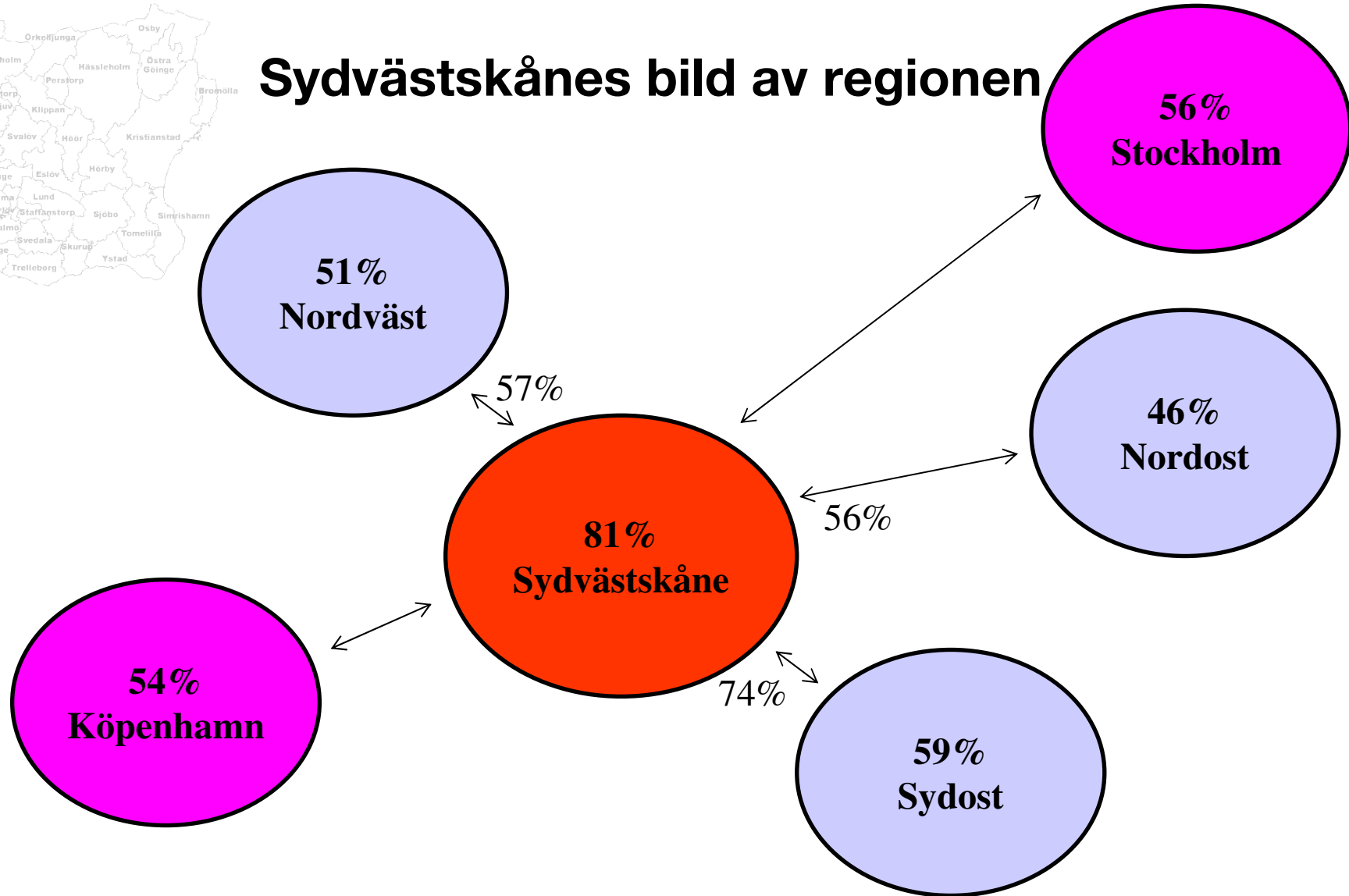
Kommentar: andel som svarat "Mycket viktigt" alt. "Ganska viktigt". Samtliga i basen.

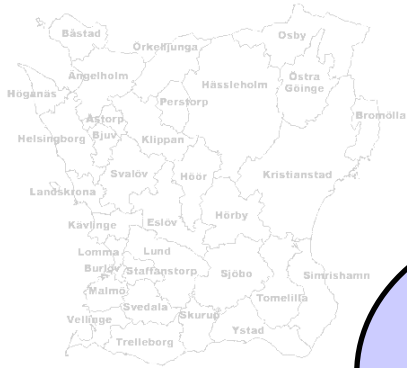
Källa: Syd-SOM 2008



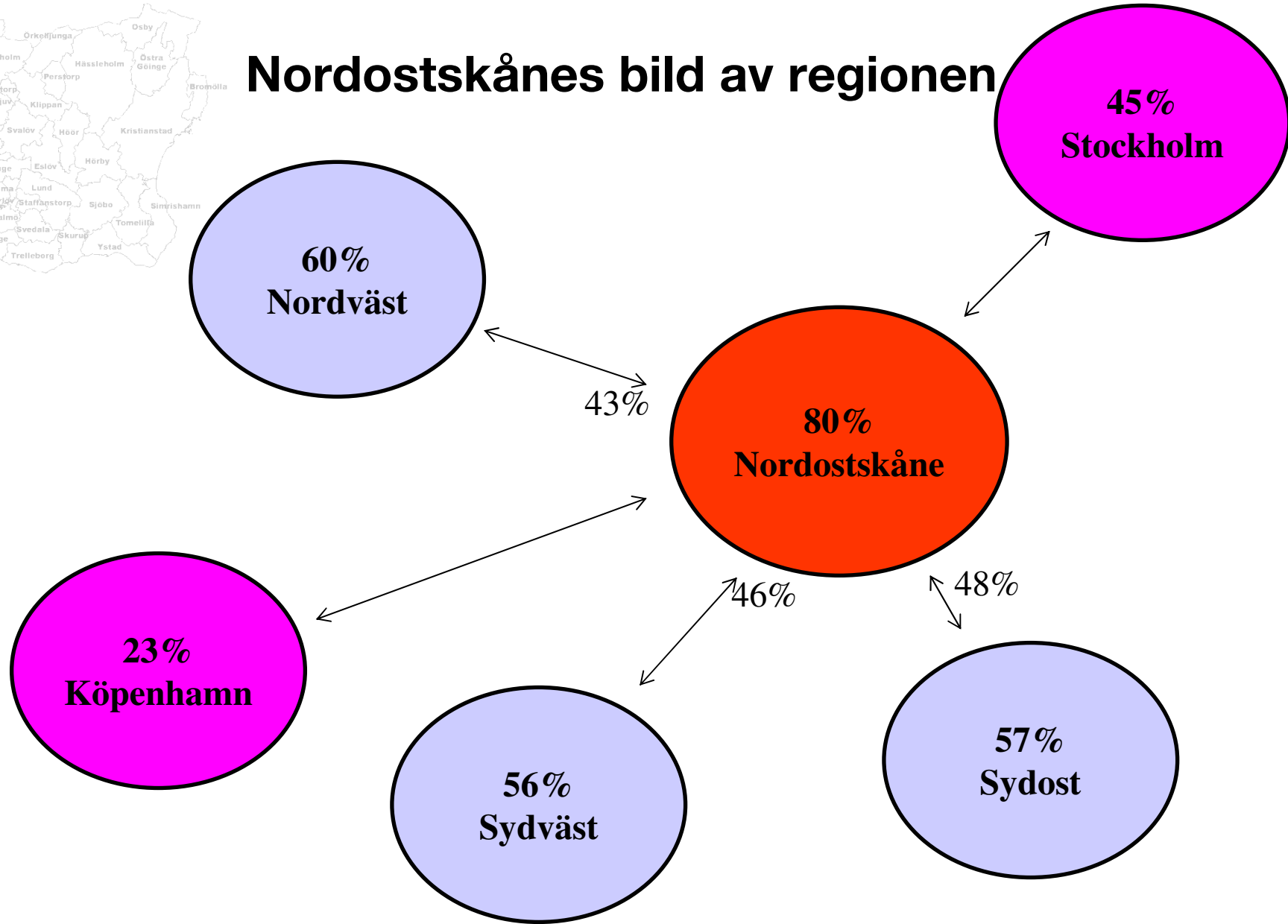


Sydvästskånes bild av regionen





Nordostskånes bild av regionen





Slutsatser

- 1. Lokal morgonpress – ännu så länge mest papper**
- 2. Regionala etermedier**
- 3. Stora skillnader mellan regionens olika delar**





Inför Europaparlamentsvalet

Sören Holmberg

Statsvetenskapliga institutionen
Göteborgs universitet



GÖTEBORGS
UNIVERSITET

SOM-INSTITUTET
samhälle opinion massmedia
GÖTEBORGS UNIVERSITET



Mer information om SOM-institutet,
www.som.gu.se



GÖTEBORGS
UNIVERSITET

SOM-INSTITUTET
samhälle opinion massmedia
GÖTEBORGS UNIVERSITET