



Svensk scenkonst 2009

Åsa Nilsson & Daniel Swedin

[SOM-rapport nr 2010:07]

Innehåll

Information om den nationella SOM-undersökningen s. 3–5

Tabeller s.7–28

Tabell 1	Tagit del av olika typer av scenkonst under de senaste 12 månaderna, 2009 (procent)
Tabell 2	Tagit del av olika typer av scenkonst minst någon gång under de senaste 12 månaderna, 1989–2009 (procent)
Tabell 3a	Gått på TEATER minst någon gång under de senaste 12 månaderna, 1989–2009, efter demografiska faktorer (procent)
Tabell 3b	Gått på TEATER under de senaste 12 månaderna, 1989–2008, efter utbildning, subjektiv klass respektive partisynpati (procent)
Tabell 3c	Gått på teater under de senaste 12 månaderna, 1989–2008, efter hushållsinkomst, hälsa respektive livstillfredsställelse (procent)
Tabell 4a	Gått på MUSIKAL under de senaste 12 månaderna, 2007–2009, efter demografiska faktorer och utbildning (procent)
Tabell 4b	Gått på MUSIKAL under de senaste 12 månaderna, 2007–2009, efter subjektiv klass, partisynpati, hushållsinkomst respektive hälsa (procent)
Tabell 5a	Gått på BALETT/DANSFÖRESTÄLLNING under de senaste 12 månaderna, 2007–2009, efter demografiska faktorer och utbildning (procent)
Tabell 5b	Gått på BALETT/DANSFÖRESTÄLLNING under de senaste 12 månaderna, 2007–2009, efter subjektiv klass, partisynpati, hushållsinkomst respektive hälsa (procent)
Tabell 6a	Gått på KLASSISK KONSERT/OPERA under de senaste 12 månaderna, 2007–2009, efter demografiska faktorer och utbildning (procent)
Tabell 6b	Gått på KLASSISK KONSERT/OPERA under de senaste 12 månaderna, 2007–2009, efter subjektiv klass, partisynpati, hushållsinkomst respektive hälsa (procent)
Tabell 7a	Gått på ROCK-/POPKONSERT under de senaste 12 månaderna, 1989–2009, efter demografiska faktorer (procent)
Tabell 7b	Gått på ROCK-/POPKONSERT under de senaste 12 månaderna, 1989–2008, efter utbildning, subjektiv klass respektive partisynpati (procent)
Tabell 7c	Gått på ROCK-/POPKONSERT under de senaste 12 månaderna, 1989–2008, efter hushållsinkomst respektive hälsa (procent)
Tabell 8	Intresse för olika typer av scenkonst, 2009 (procent)
Tabell 9	Intresse för olika typer av scenkonst, 2006–2009 (procent)
Tabell 10a	Intresse för olika typer av scenkonst, 2009, efter demografiska faktorer (procent)
Tabell 10b	Intresse för olika typer av scenkonst, 2009, efter utbildning, subjektiv klass respektive partisynpati (procent)
Tabell 11	Värdering av prisvärdheten av en teaterföreställning i relation till andra typer av kulturprodukter, 2009 (procent)
Tabell 12	Värdering av prisvärdheten av en teaterföreställning, 2007–2009 (procent)
Tabell 13a	Värderar en teaterföreställning som väl värd priset, 2009, i olika befolkningsgrupper (procent)
Tabell 13b	Av dem med en uppfattning: värderar en teaterföreställning som väl värd priset, 2009, i olika befolkningsgrupper (procent)

Figurer s.29–30

Figur 1	Tagit del av olika typer av scenkonst under de senaste 12 månaderna 1989–2009 (procent)
Figur 2	Intresse för olika typer av scenkonst 2006–2009 (procent)

Information om den nationella SOM-undersökningen

SOM-institutet vid Göteborgs universitet genomför varje höst sedan 1986 en nationell frågeundersökning – *Riks-SOM* – i syfte att kartlägga den svenska allmänhetens vanor och attityder på temat samhälle, politik och medier (förkortningen SOM står för *Samhälle Opinion Medier*). Data samlas in via postala enkäter, och varje undersökning genomförs under i huvudsak samma förutsättningar för att resultaten från de olika åren ska vara jämförbara.

SOM-institutet är ett samarbete mellan tre forskningsenheter vid Göteborgs universitet: Institutionen för journalistik, medier och kommunikation (JMG), Statsvetenskapliga institutionen samt Centrum för forskning om offentlig sektor (CEFOS). En rad forskningsprojekt medverkar i Riks-SOM-undersökningen – flertalet med förankring i någon av dessa tre institutioner, men även externa projekt deltar regelbundet.

Resultaten från Riks-SOM-undersökningarna redovisas i årliga publikationer där de medverkande forskarna presenterar analyser baserade på de senaste resultaten, med fokus, där det är möjligt, på långsiktiga opinions- och medietrender. Information om Riks-SOM-undersökningen 2009 finns publicerad i Nilsson, Åsa (2010/kommande) "Den nationella SOM-undersökningen 2009", i Holmberg, Sören & Lennart Weibull (red.) *Nordiskt ljus*. SOM-institutet, Göteborgs universitet, Göteborg.

Undersökningens uppläggning

Riks-SOM-undersökningen har sedan starten 1986 genomförts i form av en postenkät riktad till ett systematiskt sannolikhetsurval av Sveriges befolkning. Från och med 2009 års undersökning är åldersintervallet 16–85 år.¹ Utländska medborgare har ingått i urvalet sedan 1992 (se tabell 1).

Omfattningen av undersökningen har ökat efterhand både vad gäller antalet frågor och antalet svarspersoner. Från och med 2009 utgör Riks-SOM-undersökningen i själva verket tre parallella riksrepresentativa delundersökningar, vilka baseras på ett urval om vardera 3 000 personer, dvs. totalt 9 000 personer. Datainsamlingen för de tre formulären genomförs under identiska förutsättningar. I Riks-1 är frågornas tonvikt på politik och samhälle; Riks-2 har tonvikt på frågor om medier och kultur; Riks-3 på livsstil och hälsa. Ungefär en femtedel av frågorna är gemensamma för samtliga tre formulär.

De i rapporten redovisade frågorna om intresset för teater och annan scenkonst samt värderingen av prisvärdheten av en teaterföreställning – båda finansierade av *Svensk Scenkonst* – ingick i Riks-3-formuläret. Frågorna om i vilken utsträckning man tagit del av olika typer av scenkonst ingick i både Riks-3- och Riks-2-formuläret, vilket innebär att svarsunderlaget ungefär dubblas för dessa resultat, även relativt resultaten från tidigare års SOM-undersökningar. När det gäller besök på specifikt teater, klassisk konsert/opera samt rock-/popkonsert har dessa frågor ingått i samtliga tre formulär. Även dessa frågor är i delar finansierade av *Svensk Scenkonst*, tillsammans med Statens kulturråd.

Fältningsarbetet för *Riks-SOM* följer i huvudsak samma upplägg år från år. Huvuddelen av datainsamlingsarbetet genomförs under hösten. Enkäten skickas ut i slutet av september månad. Under resterande del av fältperioden genomförs successivt en

¹ I Riks-SOM 2000–2008 var åldersintervallet 15–85 år; 1992–1999 15–80 år; 1986–1991: 15–75 år.

serie påminnelseinsatser postalt och per telefon. Fältarbetet avslutas senast under januari/februari månad. Redan vid novembers utgång har i allmänhet drygt 90 procent av dem som slutligen kommer att medverka skickat tillbaka sin enkät.

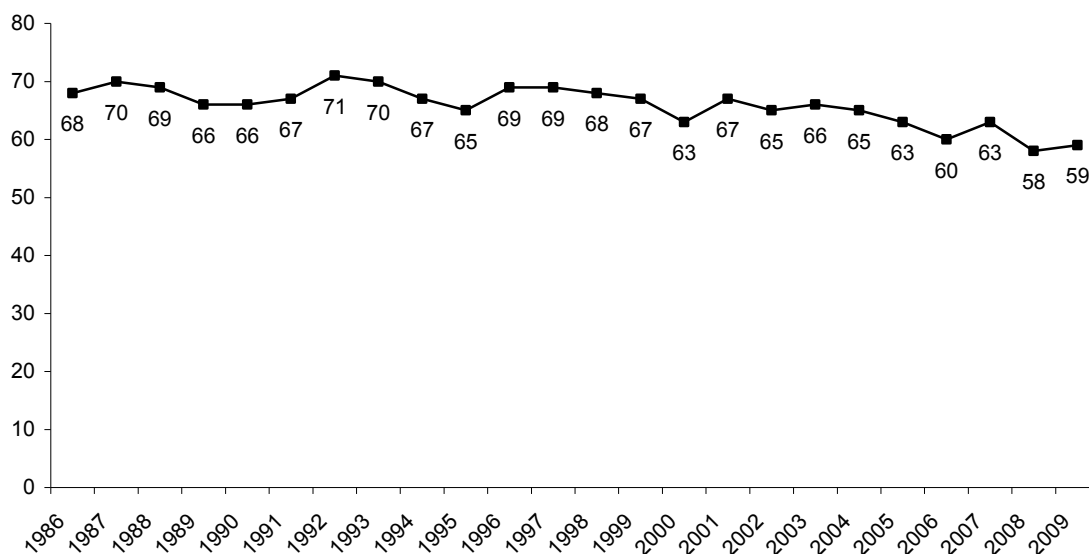
Riks-SOM-undersökningarnas upplägg, 1986–2009

År	Urvalsmetod	Antal formulär	Total urvalsstorlek	Medborgarskap	Åldrar
1986	Systematiskt sannolikhetsurval	1	2 500	Både sv. & utl.	15–75 år
1987–1998	"	"	"	Endast sv.	"
1989	"	"	"	Både sv. & utl.	"
1990–1991	"	"	"	Endast sv.	"
1992–1995	"	"	2 800	Både sv. & utl.	15–80 år
1996	"	"	2 841	"	"
1997	"	"	2 800	"	"
1998	"	2	5 600	"	16–80 år
1999	"	"	"	"	15–80 år
2000–2005	"	"	6 000	"	15–85 år
2006	"	"	6 050	"	"
2007	"	"	6 000	"	"
2008	"	"	6 000	"	"
<hr/>					
2009	Systematiskt sannolikhetsurval	3	9 000	"	16–85 år

Svarsfrekvens och bortfall

SOM-undersökningarna har sedan starten 1986 haft en relativt hög svarsfrekvens. För samhällsvetenskapliga postenkäter har svarsfrekvensen tidigare brukat ligga på mellan 60 och 70 procent, men det har under senare år blivit svårare att nå dessa nivåer. Figur ett illustrerar förändringen i svarsmönster för Riks-SOM-undersökningen år 1986–2009.

Svarsfrekvens i Riks-SOM-undersökningen, 1986–2009 (procent av nettourvalet)



Svarsfrekvensen (netto) för den senaste SOM-undersökningen 2009 är 59 procent; 57 procent för Riks-1, 60 procent för Riks-2, och 59 procent för Riks-3 (se tabell 2).

Svarande och bortfall i Riks-SOM-undersökningen 2009

	Riks-1	Riks-2	Riks-3	Totalt
Ursprungligt urval (brutto)	3 000	3 000	3 000	9 000
Bortdefinierade (naturligt bortfall)	224	191	214	629
Nettourval	2 776	2 809	2 786	8 371
Antal svarsvägrare/ej anträffade	1 194	1 122	1 129	3 445
Antal svarande	1 582	1 687	1 657	4 926
Svarsfrekvens (netto)	57%	60%	59%	59%

Kommentar: Med naturligt bortfall avses adress okänd, avflyttad; sjuk, institutionell vård; bortrest under fältperioden, studier/militärtjänstgöring på annan ort; ej svensktalande, ej kommunicerbar; bosatt/studerar/arbetar utomlands; förståndshandikappad; avliden.

De jämförelser som gjorts mellan svarspersonernas socioekonomiska sammansättning och befolkningens visar att Riks-SOM-undersökningens respondenter sammantaget speglar Sveriges befolkning mycket väl.

Tabell 1 Tagit del av olika typer av scenkonst under de senaste 12 månaderna, 2009 (procent)

	Teater	Musikal	Balet, dans- föreställning	Klassisk konsert, opera	Rock-/popkonsert
Minst någon gång i kvartalet	9	4	2	4	6
Mer sällan men minst någon gång de senaste 12 månaderna	31	26	9	12	25
Ingen gång	60	70	89	84	69
Summa procent	100	100	100	100	100
<i>Någon gång de senaste 12 månaderna</i>	<i>40</i>	<i>30</i>	<i>11</i>	<i>16</i>	<i>31</i>
Antal svar	4 869	3 304	3 301	4 865	4 869

Källa: Den nationella SOM-undersökningen.

Kommentar: Frågan lyder: 'Hur ofta har du under de senaste 12 månaderna gjort följande?', där 'Gått på teater'; 'Gått på musikal'; 'Gått på balett, dansföreställning'; 'Gått på klassisk konsert, opera' samt 'Gått på rock-/popkonsert' ingår tillsammans med ett större antal delfrågor. Svartalternativen är: 'Ingen gång'; 'Någon gång under de senaste 12 månaderna'; 'Någon gång i halvåret'; 'Någon gång i kvartalet'; 'Någon gång i månaden'; 'Någon gång i månaden'; 'Någon gång i veckan'; samt 'Flera gånger i veckan'.

Variationen i antalet svarspersoner beror på att frågan om teater, klassisk konsert/opera samt rock-/popkonsert ingår i samtliga tre delundersökningar (Riks-1, Riks-2, Riks-3) medan musikal samt balett/dansföreställning enbart ingår i två (Riks-2, Riks-3).

Tabell 2 Tagit del av olika typer av scenkonst minst någon gång under de senaste 12 månaderna, 1989–2009 (procent)

	1989	1990	1991	1992	1993	1994	1995	1996	1997	1998	1999	2000	2001	2002	2003	2004	2005	2006	2007	2008	2009	Antal 2009
Teater	47	48	45	48	44	43	44	44	46	43	45	42	39	43	42	39	42	44	43	42	40	4 869
Musikal	-	-	-	-	-	-	-	-	-	-	-	-	-	-	-	-	-	-	28	34	30	3 304
Balet/dansföreställning	-	-	-	-	-	-	-	-	-	-	-	-	-	-	-	-	-	-	11	12	11	3 301
Klassisk konsert/opera	-	-	-	-	-	-	-	-	-	-	-	-	-	-	-	-	-	-	15	15	16	4 865
Rock-/popkonsert	-	-	-	-	-	-	-	-	-	-	24	26	25	29	31	32	29	30	27	31	31	4 869

Källa: Den nationella SOM-undersökningen.

Kommentar: Frågan om besök på 'musikal'; 'balett/dansföreställning' respektive klassisk konsert/opera' har ställts sedan 2007 och frågan om besök på 'rock-/popkonsert' sedan 1999. Resultaten avser besök minst någon gång under de senaste 12 månaderna. Se i övrigt kommentar till tabell 1.

Tabell 3a Gått på TEATER minst någon gång under de senaste 12 månaderna, 1989–2009, efter demografiska faktorer (procent)

	1989	1990	1991	1992	1993	1994	1995	1996	1997	1998	1999	2000	2001	2002	2003	2004	2005	2006	2007	2008	2009	Antal 2009
Samtliga	47	48	45	48	44	43	44	44	46	43	45	42	39	43	42	39	42	44	43	42	40	4 869
<i>Kön</i>																						
Kvinna	52	52	51	54	50	49	53	48	54	51	51	48	46	49	48	45	47	50	48	47	46	2 572
Man	41	44	40	42	38	36	36	40	38	36	39	35	33	36	36	33	37	36	38	36	34	2 297
<i>Ålder</i>																						
16–29 år ¹	45	50	44	48	44	43	42	48	50	42	48	38	38	41	41	39	41	41	42	45	38	797
30–49 år	51	47	44	48	46	39	41	42	44	42	41	37	34	39	36	34	39	40	40	37	36	1 504
50–64 år	48	55	49	54	49	53	57	51	51	53	54	52	49	52	53	46	47	49	49	47	46	1 365
65–85 år ²	36	37	43	38	36	37	38	37	37	34	37	41	36	39	39	39	42	43	39	41	42	1 203
<i>Stad–land³</i>																						
Ren landsbygd	-	-	-	-	-	-	-	-	-	35	34	34	30	34	34	26	31	36	33	32	33	787
Mindre tätort	-	-	-	-	-	-	-	-	-	39	39	35	35	35	37	30	35	36	37	35	35	1 099
Stad/större tätort	-	-	-	-	-	-	-	-	-	44	48	43	42	47	44	43	46	46	45	45	42	2 216
Sthlm/Gbg/Malmö	-	-	-	-	-	-	-	-	-	59	57	60	49	57	55	57	56	57	56	54	52	718
<i>Region⁴</i>																						
Stockholm	61	63	60	62	61	58	54	58	59	53	58	55	53	60	57	54	56	58	55	54	51	980
Östra mellansverige	49	53	48	44	43	41	44	39	40	38	43	39	35	38	39	37	40	43	42	40	39	803
Småland med öarna	45	36	35	38	32	41	48	37	45	43	37	36	38	35	35	33	36	34	41	37	30	439
Sydsverige	47	50	44	47	48	41	42	46	51	48	46	41	42	45	51	37	46	44	41	46	39	670
Västsverige	45	50	44	49	45	42	45	47	45	44	45	44	40	45	38	44	42	43	45	42	42	1 014
Norra mellansverige	30	35	40	38	30	35	40	38	33	34	41	32	30	37	33	28	31	36	32	30	34	471
Mellersta Norrland	61	63	60	62	61	58	54	58	59	53	34	39	23	39	32	26	38	31	35	36	34	195
Övre Norrland	49	53	48	44	43	41	44	39	40	38	38	32	36	29	30	27	33	35	28	38	36	273

Källa: Den nationella SOM-undersökningen.

Kommentar: Antalet svarspersoner 2009 är större än tidigare år då det baseras på svar från undersökningens tre delurval, inte som tidigare två. Se i övrigt kommentar till tabell 1.

¹ Före 2009: 15–29 år (15-åringarna exkluderades ur urvalsramen 2009).

² I undersökningarna 1989–1991 var urvalsramens åldersintervall uppåt begränsat till 75 år; 1992–1999 till 80 år.

³ Baseras på respondentens beskrivning; kategorin Sthlm/Gbg/Malmö baseras emellertid på registerdata i det att boende i Stockholm/Göteborg/Malmö som svarat stad eller storstad är förda till denna kategori.

⁴ Baseras på registerdata över länstillhörighet.

Tabell 3b Gått på TEATER under de senaste 12 månaderna, 1989–2008, efter utbildning, subjektiv klass respektive partisympati (procent)

	1989	1990	1991	1992	1993	1994	1995	1996	1997	1998	1999	2000	2001	2002	2003	2004	2005	2006	2007	2008	2009	Antal 2009	
Samtliga	47	48	45	48	44	43	44	44	46	43	45	42	39	43	42	39	42	44	43	42	40	4 869	
<i>Utbildning¹</i>																							
Låg	30	32	33	35	30	27	32	29	31	31	33	29	29	31	31	28	28	28	28	27	26	1 030	
Medel	48	50	45	48	44	43	45	44	45	40	42	41	34	41	41	36	41	41	40	41	39	2 121	
Hög	71	70	68	68	71	67	59	63	67	61	63	57	58	58	54	56	57	60	58	54	52	1 655	
<i>Subjektiv klass²</i>																							
Arbetarhem	34	34	33	35	32	28	32	32	33	31	32	27	28	32	29	26	29	30	29	31	28	2 008	
Jordbrukarhem ³	-	-	-	-	-	-	-	-	-	-	-	-	-	-	-	-	41	37	30	-	40	135	
Tjänstemannahem	60	59	55	60	56	54	54	54	55	54	54	55	49	53	52	47	49	50	54	48	52	1 580	
Högre tj.mannahem ⁴	71	78	73	72	74	73	67	74	76	66	72	67	62	63	64	60	68	69	66	57	58	410	
Företagarhem	50	55	51	54	49	43	47	46	49	51	52	49	42	47	52	51	46	50	42	38	47	388	
<i>Partisympati</i>																							
V	35	42	48	39	45	44	41	42	50	42	42	37	40	49	37	41	43	44	39	42	46	236	
S	40	40	41	42	39	37	39	41	42	37	43	40	34	37	36	35	36	35	34	35	33	1 288	
MP	59	56	64	72	49	61	46	50	49	47	52	38	41	52	56	51	53	55	59	55	48	474	
C	41	37	39	52	38	42	48	43	38	39	53	39	37	38	41	35	43	51	52	41	47	196	
FP	59	58	65	66	60	64	58	56	63	63	61	53	51	58	58	50	51	53	53	55	56	342	
KD	39	49	45	37	31	35	41	36	41	48	43	42	43	42	43	33	36	39	45	43	33	163	
M	58	57	53	56	52	47	52	53	52	51	52	49	47	52	50	43	49	51	50	49	45	1 275	
SD ⁴	-	-	-	-	-	-	-	-	-	-	-	-	-	-	-	-	-	-	-	29	28	169	

Källa: Den nationella SOM-undersökningen.

Kommentar: Se kommentar till tabell 1.

¹Frågans svarsalternativ har varierat något över tid. 'Låg' avser som mest grundskola eller motsv. obligatorisk skola; 'Medel' avser utbildning utöver grundskola men ej vid högskola/universitet; 'Hög' avser studier vid högskola/universitet (med/utan examen).

²Avser respondentens beskrivning av sitt nuvarande hem via fasta svarsalternativ motsvarande de redovisade i tabellen.

³Före 2005, då frågan enbart ingick i en av undersökningens två delurval, medger det begränsade antalet jordbrukare ingen redovisning. Detsamma gäller 2008.

⁴Före 2009 löd svarsalternativet 'Högre tjänstemanna-/akademikerhem'.

⁵Data saknas före 2007 (partiet ingick som fast svarsalternativ 2008; för 2007 redovisas gruppen på basis av omnämmande i den öppna svarsmöjligheten för 'Annat parti'; observera gruppens begränsade antal personer detta år: 76 personer).

Tabell 3c Gått på teater under de senaste 12 månaderna, 1989–2008, efter hushållsinkomst, hälsa respektive livstillfredsställelse (procent)

	1989	1990	1991	1992	1993	1994	1995	1996	1997	1998	1999	2000	2001	2002	2003	2004	2005	2006	2007	2008	2009	Antal 2009	
Samtliga	47	48	45	48	44	43	44	44	46	43	45	42	39	43	42	39	42	44	43	42	40	4 869	
<i>Hushållsinkomst¹</i>																							
Låg	34	40	36	39	34	35	32	39	40	34	35	35	29	33	34	31	32	31	35	36	33	1 461	
Medel	44	47	43	49	41	36	43	40	40	41	41	41	37	44	39	37	40	41	44	42	41	1 991	
Hög	59	65	57	55	60	57	56	58	59	56	61	53	51	55	59	53	56	57	56	54	51	1 115	
<i>Hälsa²</i>																							
God	-	-	-	-	-	-	-	-	-	-	-	-	-	-	47	45	43	47	49	46	47	44	2 775
Medel	-	-	-	-	-	-	-	-	-	-	-	-	-	-	42	43	39	38	37	40	39	37	1 536
Dålig	-	-	-	-	-	-	-	-	-	-	-	-	-	-	31	33	28	29	35	30	28	29	468
<i>Livstillfredsställelse³</i>																							
Mycket nöjd	-	-	-	-	-	-	-	49	49	50	49	47	45	49	44	42	48	50	52	46	46	1 718	
Ganska nöjd	-	-	-	-	-	-	-	43	47	42	45	41	39	43	43	39	42	41	43	41	40	2 718	
Inte nöjd	-	-	-	-	-	-	-	44	35	33	34	27	26	30	31	33	25	33	35	33	22	368	

Källa: Den nationella SOM-undersökningen.

Kommentar: Se kommentar till tabell 1.

¹Avser relativ hushållsinkomst baserat på en fråga där svarsalternativen förändrats något över tid; 'medel' omfattar ca 40–50 procent av de svarande, 'låg' och 'hög' knappt 30 procent vardera. 2009 motsvarar 'låg' en sammanlagd årsinkomst på max 300 000 SEK; 'medel' 301 000–600 000; 'hög' mer än 600 000.

²Frågan är inte ställd före 2002. 'God' motsvarar värde 8–10 på en 11-gradig svarsskala 0–10; 'medel' 5–7; 'dålig' 0–4.

³Frågan är inte ställd före 1996. Frågan lyder 'Hur nöjd är du på det hela taget med det liv du lever?'. Svarsalternativen är 'mycket nöjd'; 'ganska nöjd'; 'inte särskilt nöjd' samt 'inte alls nöjd', där de två senare är hopslagna till den redovisade kategorin 'inte nöjd'.



Tabell 4a Gått på MUSIKAL under de senaste 12 månaderna, 2007–2009, efter demografiska faktorer och utbildning (procent)

	2007	2008	2009	Antal 2009
Samtliga	28	34	30	3 304
<i>Kön</i>				
Kvinna	34	39	34	1 769
Man	22	29	25	1 535
<i>Ålder</i>				
16–29 år ¹	24	32	29	542
30–49 år	27	28	26	994
50–64 år	34	42	35	946
65–85 år	25	35	30	822
<i>Stad–land²</i>				
Ren landsbygd	21	30	24	507
Mindre tätort	25	32	27	748
Stad/större tätort	30	35	32	1 510
Sthlm/Gbg/Malmö	32	40	35	504
<i>Region³</i>				
Stockholm	33	41	35	668
Östra mellansverige	30	35	29	532
Småland med öarna	27	32	26	290
Sydsverige	26	35	33	460
Västsverige	29	35	33	719
Norra mellansverige	24	29	26	312
Mellersta Norrland	20	17	19	131
Övre Norrland	12	25	20	180
<i>Utbildning⁴</i>				
Låg	21	26	22	716
Medel	26	32	31	1 438
Hög	36	42	35	1 103

Källa: Den nationella SOM-undersökningen.

Kommentar: Se kommentar till tabell 1.

¹Före 2009: 15–29 år (15-åringarna exkluderades ur urvalsramen 2009).

²Baseras på respondentens beskrivning; kategorin Sthlm/Gbg/Malmö baseras emellertid på registerdata i det att boende i Stockholm/Göteborg/Malmö som svarat stad eller storstad är förda till denna kategori.

³Baseras på registerdata över länstillhörighet.

⁴'Låg' avser som mest grundskola eller motsv. obligatorisk skola; 'Medel' avser utbildning utöver grundskola men ej vid högskola/universitet; 'Hög' avser studier vid högskola/universitet (med/utan examen).



Tabell 4b Gått på MUSIKAL under de senaste 12 månaderna, 2007–2009, efter subjektiv klass, partisympati, hushållsinkomst respektive hälsa (procent)

	2007	2008	2009	Antal 2009
Samtliga	28	34	30	3 304
<i>Subjektiv klass¹</i>				
Arbetsarhem	19	26	22	1 343
Jordbrukarhem ²	-	-	33	89
Tjänstemannahem	32	39	36	1 081
Högre tjänstemannahem ³	43	48	40	285
Företagarhem	25	36	40	266
<i>Partisypati</i>				
V	21	23	27	161
S	22	31	23	883
MP	25	37	33	316
C	35	37	40	134
FP	38	37	42	227
KD	32	35	33	102
M	35	45	34	886
SD ⁴	-	-	25	109
<i>Hushållsinkomst⁵</i>				
Låg	21	27	23	978
Medel	27	33	31	1 373
Hög	39	47	38	755
<i>Hälsa⁶</i>				
God	31	38	34	1 814
Medel	26	32	28	1 096
Dålig	14	18	18	327

Källa: Den nationella SOM-undersökningen.

Kommentar: Se kommentar till tabell 1.

¹Avser respondentens beskrivning av sitt nuvarande hem via fasta svarsalternativ motsvarande de redovisade i tabellen.

²Före 2009, då frågan enbart ingick i en av undersökningens delurval, medger det begränsade antalet jordbrukare ingen redovisning.

³Före 2009 löd svarsalternativet 'Högre tjänstemanna-/akademikerhem'.

⁴Data saknas/är för begränsat sett till antalet svarspersoner före 2009.

⁵Avser relativ hushållsinkomst baserat på en fråga där svarsalternativen förändrats något över tid; 'medel' omfattar ca 40–50 procent av de svarande, 'låg' och 'hög' knappt 30 procent vardera. 2009 motsvarar 'låg' en sammanlagd årsinkomst på max 300 000 SEK; 'medel' 301 000–600 000; 'hög' mer än 600 000.

⁶'God' motsvarar värde 8–10 på en 11-gradig svarsskala 0–10 ; 'medel' 5–7; 'dålig' 0–4.



Tabell 5a Gått på BALETT/DANSFÖRESTÄLLNING under de senaste 12 månaderna, 2007–2009, efter demografiska faktorer och utbildning (procent)

	2007	2008	2009	Antal 2009
Samtliga	11	12	11	3 301
<i>Kön</i>				
Kvinna	14	14	13	1 768
Man	7	9	8	1 533
<i>Ålder</i>				
16–29 år ¹	15	16	18	542
30–49 år	11	10	11	994
50–64 år	11	13	10	945
65–85 år	6	10	7	820
<i>Stad–land²</i>				
Ren landsbygd	9	10	7	506
Mindre tätort	7	8	9	748
Stad/större tätort	11	13	11	1 509
Sthlm/Gbg/Malmö	18	18	19	503
<i>Region³</i>				
Stockholm	15	15	16	667
Östra mellansverige	9	14	10	532
Småland med öarna	9	7	8	290
Sydsverige	11	11	10	460
Västsverige	12	12	11	718
Norra mellansverige	11	10	10	311
Mellersta Norrland	8	13	6	131
Övre Norrland	8	11	12	180
<i>Utbildning⁴</i>				
Låg	6	5	3	715
Medel	9	11	10	1 437
Hög	17	19	17	1 102

Källa: Den nationella SOM-undersökningen.

Kommentar: Se kommentar till tabell 1.

¹Före 2009: 15–29 år (15-åringarna exkluderades ur urvalsramen 2009).

²Baseras på respondentens beskrivning; kategorin Sthlm/Gbg/Malmö baseras emellertid på registerdata i det att boende i Stockholm/Göteborg/Malmö som svarat stad eller storstad är förda till denna kategori.

³Baseras på registerdata över länsstillhörighet.

⁴'Låg' avser som mest grundskola eller motsv. obligatorisk skola; 'Medel' avser utbildning utöver grundskola men ej vid högskola/universitet; 'Hög' avser studier vid högskola/universitet (med/utan examen).



Tabell 5b Gått på BALETT/DANSFÖRESTÄLLNING under de senaste 12 månaderna, 2007–2009, efter subjektiv klass, partisympati, hushållsinkomst respektive hälsa (procent)

	2007	2008	2009	Antal 2009
Samtliga	11	12	11	3 301
<i>Subjektiv klass¹</i>				
Arbetarhem	6	9	7	1 342
Jordbrukarhem ²	-	-	10	88
Tjänstemannahem	12	12	12	1 080
Högre tjänstemannahem ³	20	19	19	285
Företagarhem	8	17	15	266
<i>Partisypati</i>				
V	12	8	11	161
S	8	9	7	883
MP	18	19	19	316
C	13	18	11	133
FP	13	15	14	227
KD	8	10	10	102
M	13	14	11	886
SD ⁴	-	-	4	109
<i>Hushållsinkomst⁵</i>				
Låg	9	12	10	977
Medel	10	10	10	1 372
Hög	15	14	14	754
<i>Hälsa⁶</i>				
God	11	14	13	1 812
Medel	11	11	9	1 095
Dålig	3	5	9	327

Källa: Den nationella SOM-undersökningen.

Kommentar: Se kommentar till tabell 1.

¹Avser respondentens beskrivning av sitt nuvarande hem via fasta svarsalternativ motsvarande de redovisade i tabellen.

²Före 2009, då frågan enbart ingick i en av undersökningens delurval, medger det begränsade antalet jordbrukare ingen redovisning.

³Före 2009 löd svarsalternativet 'Högre tjänstemanna-/akademikerhem'.

⁴Data saknas/är för begränsat sett till antalet svarspersoner före 2009.

⁵Avser relativ hushållsinkomst baserat på en fråga där svarsalternativen förändrats något över tid; 'medel' omfattar ca 40–50 procent av de svarande, 'låg' och 'hög' knappt 30 procent vardera. 2009 motsvarar 'låg' en sammanlagd årsinkomst på max 300 000 SEK; 'medel' 301 000–600 000; 'hög' mer än 600 000.

⁶'God' motsvarar värde 8–10 på en 11-gradig svarsskala 0–10 ; 'medel' 5–7; 'dålig' 0–4.



Tabell 6a Gått på KLASSISK KONSERT/OPERA under de senaste 12 månaderna, 2007–2009, efter demografiska faktorer och utbildning (procent)

	2007	2008	2009	Antal 2009
Samtliga	15	15	16	4 865
<i>Kön</i>				
Kvinna	18	16	19	2 568
Man	12	13	13	2 297
<i>Ålder</i>				
16–29 år ¹	10	13	13	796
30–49 år	12	10	13	1 502
50–64 år	20	19	20	1 364
65–85 år	18	18	19	1 203
<i>Stad–land²</i>				
Ren landsbygd	9	11	11	787
Mindre tätort	8	8	11	1 099
Stad/större tätort	16	16	16	2 213
Sthlm/Gbg/Malmö	26	25	28	717
<i>Region³</i>				
Stockholm	23	20	23	980
Östra mellansverige	12	14	17	802
Småland med öarna	8	9	10	439
Sydsverige	18	17	16	669
Västsverige	17	14	16	1 015
Norra mellansverige	11	11	10	471
Mellersta Norrland	9	09	10	194
Övre Norrland	7	15	14	271
<i>Utbildning⁴</i>				
Låg	5	6	6	1 031
Medel	11	11	13	2 118
Hög	29	25	26	1 653

Källa: Den nationella SOM-undersökningen.

Kommentar: Se kommentar till tabell 1.

¹Före 2009: 15–29 år (15-åringarna exkluderades ur urvalsramen 2009).

²Baseras på respondentens beskrivning; kategorin Sthlm/Gbg/Malmö baseras emellertid på registerdata i det att boende i Stockholm/Göteborg/Malmö som svarat stad eller storstad är förda till denna kategori.

³Baseras på registerdata över länstillhörighet.

⁴'Låg' avser som mest grundskola eller motsv. obligatorisk skola; 'Medel' avser utbildning utöver grundskola men ej vid högskola/universitet; 'Hög' avser studier vid högskola/universitet (med/utan examen).



Tabell 6b Gått på KLASSISK KONSERT/OPERA under de senaste 12 månaderna, 2007–2009, efter subjektiv klass, partisympati, hushållsinkomst respektive hälsa (procent)

	2007	2008	2009	Antal 2009
Samtliga	15	15	16	4 865
<i>Subjektiv klass¹</i>				
Arbetarhem	5	9	7	2 006
Jordbrukarhem ²	-	-	13	135
Tjänstemannahem	19	16	22	1 577
Högre tjänstemannahem ³	35	29	34	410
Företagarhem	13	17	21	389
<i>Partisympati</i>				
V	16	9	18	236
S	10	11	10	1287
MP	23	23	23	472
C	22	17	15	196
FP	22	20	30	342
KD	19	15	27	163
M	16	20	19	1 275
SD ⁴	-	-	4	169
<i>Hushållsinkomst⁵</i>				
Låg	14	13	14	1 459
Medel	13	14	15	1 992
Hög	23	18	22	1 113
<i>Hälsa⁶</i>				
God	15	17	18	2 772
Medel	17	12	14	1 535
Dålig	8	10	14	468

Källa: Den nationella SOM-undersökningen.

Kommentar: Se kommentar till tabell 1.

¹Avser respondentens beskrivning av sitt nuvarande hem via fasta svarsalternativ motsvarande de redovisade i tabellen.

²Före 2009, då frågan enbart ingick i en av undersökningens delurval, medger det begränsade antalet jordbrukare ingen redovisning.

³Före 2009 löd svarsalternativet 'Högre tjänstemanna-/akademikerhem'.

⁴Data saknas/är för begränsat sett till antalet svarspersoner före 2009.

⁵Avser relativ hushållsinkomst baserat på en fråga där svarsalternativen förändrats något över tid; 'medel' omfattar ca 40–50 procent av de svarande, 'låg' och 'hög' knappt 30 procent vardera. 2009 motsvarar 'låg' en sammanlagd årsinkomst på max 300 000 SEK; 'medel' 301 000–600 000; 'hög' mer än 600 000.

⁶'God' motsvarar värde 8–10 på en 11-gradig svarsskala 0–10 ; 'medel' 5–7; 'dålig' 0–4.

Källa: Den nationella SOM-undersökningen.

Tabell 7a Gått på ROCK-/POPKONSERT under de senaste 12 månaderna, 1989–2009, efter demografiska faktorer (procent)

	1999	2000	2001	2002	2003	2004	2005	2006	2007	2008	2009	Antal 2009
Samtliga	24	26	25	29	31	32	29	30	27	31	31	4 869
<i>Kön</i>												
Kvinna	23	25	23	28	30	31	29	31	28	31	29	2 571
Man	24	27	27	30	31	33	30	29	27	32	33	2 298
<i>Ålder</i>												
16–29 år ¹	47	51	47	55	51	60	52	53	45	55	50	796
30–49 år	30	31	34	35	39	43	35	39	36	41	41	1 504
50–64 år	13	18	16	22	22	21	24	24	24	26	30	1 365
65–85 år ²	1	4	3	4	4	3	6	5	4	7	6	1 204
<i>Stad–land</i> ³												
Ren landsbygd	14	22	21	22	25	24	24	20	26	27	26	787
Mindre tätort	22	22	27	27	29	26	27	27	27	25	26	1 100
Stad/större tätort	26	26	26	32	31	35	29	32	26	33	32	2 215
Sthlm/Gbg/Malmö	29	39	26	31	37	40	40	40	33	44	42	718
<i>Region</i> ⁴												
Stockholm	26	29	27	30	33	32	31	36	29	33	33	981
Östra mellansverige	22	22	23	30	29	35	32	27	26	26	28	803
Småland med öarna	24	20	27	26	35	31	26	29	24	31	26	439
Sydsverige	21	28	23	27	32	30	31	28	27	32	35	670
Västsverige	25	33	29	33	32	38	32	32	31	33	33	1 015
Norra mellansverige	24	19	27	26	23	27	21	25	24	30	29	471
Mellersta Norrland	24	29	16	30	29	35	32	24	23	33	25	194
Övre Norrland	22	23	24	24	23	22	21	29	24	31	28	272

Källa: Den nationella SOM-undersökningen.

Kommentar: Antalet svarspersoner 2009 är större än tidigare år då det baseras på svar från undersökningens tre delurval, inte som tidigare två. Se i övrigt kommentar till tabell 1.

¹ Före: 2009 15–29 år (15-åringarna exkluderades ur urvalsramen 2009).

² I undersökningen 1999 var urvalsramens åldersintervall uppåt begränsat till 80 år.

³ Baseras på respondentens beskrivning; kategorin Sthlm/Gbg/Malmö baseras emellertid på registerdata i det att boende i Stockholm/Göteborg/Malmö som svarat stad eller storstad är förda till denna kategori.

⁴ Baseras på registerdata över länstillhörighet.

Tabell 7b Gått på ROCK-/POPKONSERT under de senaste 12 månaderna, 1989–2008, efter utbildning, subjektiv klass respektive partisympati (procent)

	1999	2000	2001	2002	2003	2004	2005	2006	2007	2008	2009	Antal 2009
Samtliga	24	26	25	29	31	32	29	30	27	31	31	4 869
<i>Utbildning¹</i>												
Låg	10	10	12	15	16	16	14	12	13	13	13	1 031
Medel	28	32	29	33	33	39	33	32	27	34	33	2 121
Hög	34	36	34	37	41	38	38	42	39	41	40	1 654
<i>Subjektiv klass²</i>												
Arbetarhem	19	27	14	24	32	23	17	13	28	28	28	2 008
Jordbrukarhem ³	-	-	-	-	-	-	-	-	-	-	20	135
Tjänstemannahem	15	11	10	16	19	26	33	11	20	34	33	1 580
Högre tjänstemannahem ⁴	25	27	30	32	32	32	28	30	26	40	40	410
Företagarhem	33	34	32	33	38	36	42	42	40	30	35	388
<i>Partisympati</i>												
V	29	31	32	39	39	40	36	40	40	31	42	236
S	20	23	24	27	24	28	27	23	22	29	24	1 288
MP	32	34	43	34	36	55	51	44	43	46	43	474
C	19	19	27	29	26	28	25	29	34	22	27	196
FP	21	32	20	30	38	42	28	38	22	29	32	342
KD	17	24	18	24	31	22	20	19	19	19	21	163
M	29	28	27	34	34	30	30	33	29	33	31	1 275
SD ⁴	-	-	-	-	-	-	-	-	-	-	30	169

Källa: Den nationella SOM-undersökningen.

Kommentar: Se kommentar till tabell 1.

¹Frågans svarsalternativ har varierat något över tid. 'Låg' avser som mest grundskola eller motsv. obligatorisk skola; 'Medel' avser utbildning utöver grundskola men ej vid högskola/universitet; 'Hög' avser studier vid högskola/universitet (med/utan examen).

²Avser respondentens beskrivning av sitt nuvarande hem via fasta svarsalternativ motsvarande de redovisade i tabellen.

³Före 2009, då frågan enbart ingick i en av undersökningens delurval, medger det begränsade antalet jordbrukare ingen redovisning.

³Före 2009 löd svarsalternativet 'Högre tjänstemanna-/akademikerhem'.

⁴Data saknas/är för begränsat sett till antalet svarspersoner före 2009.

Tabell 7c Gått på ROCK-/POPKONSERT under de senaste 12 månaderna, 1989–2008, efter hushållsinkomst respektive hälsa (procent)

	1999	2000	2001	2002	2003	2004	2005	2006	2007	2008	2009	Antal 2009
Samtliga	24	26	25	29	31	32	29	30	27	31	31	4 869
<i>Hushållsinkomst¹</i>												
Låg	17	23	21	21	23	26	23	23	20	25	20	1 460
Medel	23	25	24	30	30	31	27	27	27	31	32	1 992
Hög	31	36	32	39	40	39	40	39	38	45	44	1 115
<i>Hälsa²</i>												
Mycket god	-	-	-	34	33	36	32	33	31	33	34	2 774
Ganska god	-	-	-	24	29	28	28	28	24	32	28	1 537
Dålig	-	-	-	25	26	28	20	23	14	21	21	468

Källa: Den nationella SOM-undersökningen.

Kommentar: Se kommentar till tabell 1.

¹Avser relativ hushållsinkomst baserat på en fråga där svarsalternativen förändrats något över tid; 'medel' omfattar ca 40–50 procent av de svarande, 'låg' och 'hög' knappt 30 procent vardera. 2009 motsvarar 'låg' en sammanlagd årsinkomst på max 300 000 SEK; 'medel' 301 000–600 000; 'hög' mer än 600 000.

²Frågan är inte ställd före 2002. 'God' motsvarar värde 8–10 på en 11-gradig svarsskala 0–10 ; 'medel' 5–7; 'dålig' 0–4.

Tabell 8 Intresse för olika typer av scenkonst, 2009 (procent)

	Klassisk teater	Modern teater	Samhälls- inriktad teater	Komedi	Fars	Musikal	Opera	Klassisk musik	Klassisk balett	Annan dans
Mycket intresserad	10	7	5	21	12	23	7	11	5	10
Ganska intresserad	25	26	23	48	33	40	17	24	12	30
Inte särskilt intresserad	32	37	40	18	29	19	34	30	31	29
Inte alls intresserad	33	30	32	13	26	18	42	35	52	31
Summa procent	100	100	100	100	100	100	100	100	100	100
<i>Åtminstone ganska intresserad</i>	<i>34</i>	<i>33</i>	<i>28</i>	<i>69</i>	<i>45</i>	<i>63</i>	<i>24</i>	<i>35</i>	<i>17</i>	<i>40</i>
Antal svar	1 621	1 620	1 618	1 621	1 620	1 620	1 618	1 619	1 620	1 620

Källa: Den nationella SOM-undersökningen.

Kommentar: Frågan lyder 'Hur intresserad är du av att se teater och annan scenkonst?', med tio delfrågor enligt tabellens redovisning. Svartalternativen är 'mycket intresserad'; 'ganska intresserad'; 'inte särskilt intresserad'; 'inte alls intresserad'. Personer som ej besvarat respektive delfråga har förts till gruppen 'inte alls intresserad'. Om andelen 'åtminstone ganska intresserad' inte exakt summerar andelarna 'mycket' och 'ganska' beror detta på avrundningar i redovisningen av de senare.

Tabell 9 Intresse för olika typer av scenkonst, 2006–2009 (procent)

	2006	2007	2008	2009	Antal 2009
Klassisk teater	36	36	32	34	1 621
Modern teater	29	33	29	33	1 620
Samhällsinriktad teater	25	29	26	28	1 618
Komedi	64	66	66	69	1 621
Fars	47	46	47	45	1 620
Musikal	59	61	61	63	1 620
Opera	23	24	23	24	1 618
Klassisk musik	29	31	30	35	1 619
Klassisk balett	16	15	15	17	1 620
Annan dans	29	35	36	40	1 620
<i>Någon typ av scenkonst¹</i>	<i>78</i>	<i>82</i>	<i>81</i>	<i>86</i>	<i>1 621</i>
<i>Mycket intresserad av åtminstone någon typ av scenkonst²</i>	<i>47</i>	<i>41</i>	<i>37</i>	<i>42</i>	<i>1 621</i>

Källa: Den nationella SOM-undersökningen.

Kommentar: Resultaten avser andelen som svarat 'mycket intresserad' eller 'ganska intresserad'. Personer som avstått att besvara någon av frågans respektive delfrågor men svarat på frågan i övrigt ingår i procentbasen (dvs. som icke-intresserade). Observera att fråga och svarsalternativ var något annorlunda formulerade 2006: 'Hur gärna ser du teater och annan scenkonst?'; med svarsalternativen: 'Ser mycket gärna'; 'Ser ganska gärna'; 'Ser inte särskilt gärna'; 'Ser ogärna'; 'Ingen uppfattning'. 2007–2009 lyder frågan 'Hur intresserad är du av att se teater och annan scenkonst?', med tio delfrågor enligt tabellens redovisning. Svarsalternativen är 'mycket intresserad'; 'ganska intresserad'; 'inte särskilt intresserad'; 'inte alls intresserad'. Personer som ej besvarat respektive delfråga har förts till gruppen 'inte alls intresserad'. Om andelen 'åtminstone ganska intresserad' inte exakt summerar andelarna 'mycket' och 'ganska' beror detta på avrundningar i redovisningen av de senare.

¹Avser intresse för åtminstone någon av de tio typer av scenkonst som ingår i frågan.

²Avser *mycket* stort intresse för åtminstone någon av de tio typer av scenkonst som ingår i frågan.

Tabell 10a Intresse för olika typer av scenkonst, 2009, efter demografiska faktorer (procent)

	Klassisk teater	Modern teater	Samhälls- inriktad teater	Komedi	Fars	Musikal	Opera	Klassisk musik	Klassisk balett	Annan dans	Minsta antal personer
Samtliga	34	33	28	69	45	63	24	35	17	40	1 618
<i>Kön</i>											
Kvinna	43	41	34	71	44	75	29	39	25	52	881
Man	24	24	22	66	46	49	18	30	7	25	737
<i>Ålder</i>											
16–29 år	24	33	25	60	22	45	17	22	16	37	261
30–49 år	31	32	26	66	37	60	22	30	16	35	507
50–64 år	40	41	34	71	55	67	26	42	16	41	453
65–85 år	40	25	28	74	60	74	29	42	19	45	393
<i>Stad–land¹</i>											
Ren landsbygd	32	28	27	65	45	57	20	32	14	40	228
Mindre tätort	29	29	26	74	58	64	16	28	12	36	352
Stad/större tätort	35	34	27	69	44	67	25	36	17	40	751
Sthlm/Gbg/Malmö	42	39	36	65	32	58	37	44	26	44	260
<i>Region²</i>											
Stockholm	48	41	31	74	40	62	34	43	23	42	319
Östra mellansverige	38	34	30	69	47	70	24	36	18	44	259
Småland med öarna	27	26	21	73	56	60	17	25	8	37	142
Sydsverige	29	34	27	69	42	63	26	36	20	41	227
Västsverige	31	30	28	67	47	64	22	35	17	36	362
Norra mellansverige	29	28	27	58	42	61	16	30	13	39	152
Mellersta Norrland ³	28	29	29	62	45	50	16	28	7	28	57
Övre Norrland ³	32	32	38	68	49	62	22	28	14	44	89

Källa: Den nationella SOM-undersökningen.

Kommentar: Resultaten avser andelen som svarat 'Mycket intresserad' eller 'Ganska intresserad'. Personer som avstått att besvara någon av frågans respektive delfrågor men svarat på frågan i övrigt ingår i procentbasen (dvs. som icke-intresserade). Se i övrigt kommentar till tabell 8.

¹ Baseras på respondentens beskrivning; kategorin Sthlm/Gbg/Malmö baseras emellertid på registerdata i det att boende i Stockholm/Göteborg/Malmö som svarat stad eller storstad är förda till denna kategori. ² Baseras på registerdata över länstillhörighet. ³ Observera gruppens begränsade antal svars personer.

Tabell 10b Intresse för olika typer av scenkonst, 2009, efter utbildning, subjektiv klass respektive partisymptati (procent)

	Klassisk teater	Modern teater	Samhälls- inriktad teater	Komedi	Fars	Musikal	Opera	Klassisk musik	Klassisk balett	Annan dans	Minsta antal personer
Samtliga	34	33	28	69	45	63	24	35	17	40	1 618
<i>Utbildning¹</i>											
Låg	22	20	21	71	63	63	15	28	9	41	345
Medellåg	27	30	26	70	46	60	17	26	14	36	520
Medelhög	43	38	31	70	41	66	33	41	19	38	328
Hög	48	44	36	65	33	65	33	48	26	45	403
<i>Subjektiv klass²</i>											
Arbetarhem	24	27	25	69	51	58	15	24	12	37	671
Tjänstemannahem	43	38	31	70	42	68	29	43	19	40	535
Högre tjänstemannahem	51	45	31	66	32	68	44	54	34	47	137
Företagarhem	36	34	29	69	45	63	27	40	16	39	124
<i>Partisymptati</i>											
V ³	44	45	54	69	50	67	28	43	23	49	87
S	26	30	27	70	50	62	17	26	12	40	441
MP	52	51	50	68	34	61	34	52	20	42	145
C ³	27	27	20	55	45	67	30	42	17	45	60
FP	50	37	32	75	45	73	42	55	27	46	108
KD ³	34	21	21	66	47	68	30	49	17	27	52
M	38	30	20	72	47	69	27	37	20	36	433
SD ³	9	20	18	77	54	43	9	16	5	32	56

Källa: Den nationella SOM-undersökningen.

Kommentar: Frågan lyder 'Hur intresserad är du av att se teater och annan scenkonst?', med tio delfrågor enligt tabellens redovisning. Svartalternativen är 'Mycket intresserad'; 'Ganska intresserad'; 'Inte särskilt intresserad'; 'Inte alls intresserad'. Resultaten avser andelen som svarat 'Mycket intresserad' eller 'Ganska intresserad'. Personer som avstått att besvara någon av frågans respektive delfrågor men svarat på frågan i övrigt ingår i procentbasen (dvs. som icke-intresserade).

¹ 'Låg' avser som mest grundskola eller motsv. obligatorisk skola; 'Medellåg' avser som mest gymnasium, folkhögskola el. motsv.; 'Medelhög' avser eftergymnasial utbildning men ej examen fr. högskola/universitet; 'Hög' avser examen från högskola/universitet.

² Avser respondentens beskrivning av sitt nuvarande hem via fasta svartalternativ, motsvarande de redovisade i tabellen samt 'Jordbrukarhem' med för litet antal svarspersoner för att redovisas.

³ Observera gruppens begränsade antal svarspersoner.

Tabell 11 Värdering av prisvärdheten av en teaterföreställning samt jämförelse med några andra typer av kulturprodukter, 2009 (procent)

	Samtliga svarande:				Enbart dem med en uppfattning:			
	Teaterföreställning	Biobesök	Cd-skiva	Pocketbok	Teaterföreställning	Biobesök	Cd-skiva	Pocketbok
Mycket väl värd priset	9	8	5	27	13	9	6	36
Ganska väl värd priset	38	45	33	38	59	54	40	50
Inte särskilt värd priset	13	24	29	8	20	29	35	11
Inte alls värd priset	5	6	16	2	8	8	19	3
Ingen uppfattning	35	17	17	25	-	-	-	-
Summa procent	100	100	100	100	100	100	100	100
<i>Åtminstone ganska väl värd priset</i>	47	53	38	65	72	63	46	86
Antal svar	1 597	1 599	1 597	1 594	1 040	1 324	1 322	1 190

Källa: Den nationella SOM-undersökningen.

Kommentar: Frågan lyder: 'Hur värderar du i allmänhet följande i förhållande till vad det kostar?', där 'Teaterföreställning' ingår som en av totalt elva delfrågor. Svartalternativen: 'Mycket väl värd priset'; 'Ganska väl värd priset'; 'Inte speciellt värd priset'; 'Inte alls värd priset'; 'Ingen uppfattning.'

Tabell 12 Värdering av prisvärdheten av en teaterföreställning, 2007–2009 (procent)

	Samtliga svarande:			Enbart dem med en uppfattning:		
	2007	2008	2009	2007	2008	2009
Mycket väl värd priset	7	7	9	12	12	13
Ganska väl värd priset	36	37	38	57	59	59
Inte särskilt värd priset	14	13	13	23	20	20
Inte alls värd priset	5	6	5	8	9	8
Ingen uppfattning	38	37	35	-	-	-
Summa procent	100	100	100	100	100	100
<i>Åtminstone ganska väl värd priset</i>	43	44	47	69	71	72
Antal svar	1 688	1 580	1 597	1 057	997	1 040

Källa: Den nationella SOM-undersökningen.

Kommentar: Frågan lyder: 'Hur värderar du i allmänhet följande i förhållande till vad det kostar?', där 'Teaterföreställning' ingår som en av totalt elva delfrågor. Svartalternativen: 'Mycket väl värd priset'; 'Ganska väl värd priset'; 'Inte speciellt värd priset'; 'Inte alls värd priset'; 'Ingen uppfattning.'



Tabell 13a Värderar en teaterföreställning som väl värd priset, 2009, i olika befolkningsgrupper (procent)

		Mycket väl värd priset	Mycket eller ganska väl värd priset	Antal personer
	Samtliga	9	47	1 597
<i>Kön</i>	Kvinna	10	54	865
	Man	7	39	732
<i>Ålder</i>	16–29 år	7	31	258
	30–49 år	9	51	502
	50–64 år	10	51	452
	65–85 år	9	46	385
<i>Geografisk region</i>	Stockholm	11	57	317
	Östra mellansverige	8	48	253
	Småland med öarna	9	38	141
	Sydsverige	8	46	226
	Västsverige	9	46	357
	Norra mellansverige	6	39	151
	Mellersta Norrland ¹	9	41	58
	Övre Norrland ¹	11	45	89
<i>Stad–land²</i>	Ren landsbygd	9	43	223
	Mindre tätort	7	41	347
	Stad eller större tätort	8	49	747
	Sthlm/Gbg/Malmö	12	53	260
<i>Utbildning³</i>	Låg	6	34	340
	Medellåg	8	38	516
	Medelhög	9	53	325
	Hög	12	64	402
<i>Subjektiv klass⁴</i>	Arbetarhem	5	33	668
	Tjänstemannahem	9	57	539
	Högre tjänstemannahem	14	68	135
	Företagarhem	16	53	117
<i>Hushållsinkomst⁵</i>	Max 300 000	7	38	469
	301 000–600 000	8	45	675
	Mer än 600 000	12	63	377

Källa: Den nationella SOM-undersökningen 2009.

Kommentar: I procentbasen till grund för tabellens ingår samtliga som besvarat frågan, dvs. även dem utan uppfattning. Se i övrigt kommentar till tabell 11.

¹ Observera gruppens begränsade antal svarspersoner.

² Baseras på respondentens beskrivning; kategorin Sthlm/Gbg/Malmö baseras emellertid på registerdata i det att boende i Stockholm/Göteborg/Malmö som svarat stad eller storstad är förda till denna kategori.

³ 'Låg' avser som mest grundskola eller motsv. obligatorisk skola; 'Medellåg' avser som mest gymnasium, folkhögskola el. motsv.; 'Medelhög' avser eftergymnasial utbildning men ej examen fr. högskola/universitet; 'Hög' avser examen från högskola/universitet.

⁴ Avser respondentens beskrivning av sitt nuvarande hem via fasta svarsalternativ, motsvarande de redovisade i tabellen.



Tabell 13b Av dem med en uppfattning: Värderar en teaterföreställning som väl värd priset, 2009, i olika befolkningsgrupper (procent)

		Mycket väl värd priset	Mycket eller ganska väl värd priset	Antal personer
	Samtliga	13	72	1 040
<i>Kön</i>	Kvinna	15	77	599
	Man	11	64	441
<i>Ålder</i>	16–29 år	13	53	152
	30–49 år	13	73	349
	50–64 år	14	74	313
	65–85 år	15	79	226
<i>Geografisk region</i>	Stockholm	15	74	244
	Östra mellansverige	11	72	167
	Småland med öarna ¹	15	64	84
	Sydsverige	11	68	152
	Västsverige	14	75	220
	Norra mellansverige ¹	11	69	85
	Mellersta Norrland ¹	15	73	33
	Övre Norrland ¹	17	77	52
<i>Stad–land²</i>	Ren landsbygd	15	70	135
	Mindre tätort	12	69	205
	Stad eller större tätort	12	73	500
	Sthlm/Gbg/Malmö	16	73	187
<i>Utbildning³</i>	Låg	12	69	169
	Medellåg	12	63	314
	Medelhög	12	74	232
	Hög	15	81	319
<i>Subjektiv klass⁴</i>	Arbetarhem	9	63	352
	Tjänstemannahem	12	76	404
	Högre tjänstemannahem	17	83	111
	Företagarhem ¹	23	76	82
<i>Hushållsinkomst⁵</i>	Max 300 000	13	69	260
	301 000–600 000	12	69	442
	Mer än 600 000	16	80	295

Källa: Den nationella SOM-undersökningen 2009.

Kommentar: I procentbasen till grund för tabellens redovisningar ingår enbart dem med en uppfattning. Se i övrigt kommentar till tabell 11.

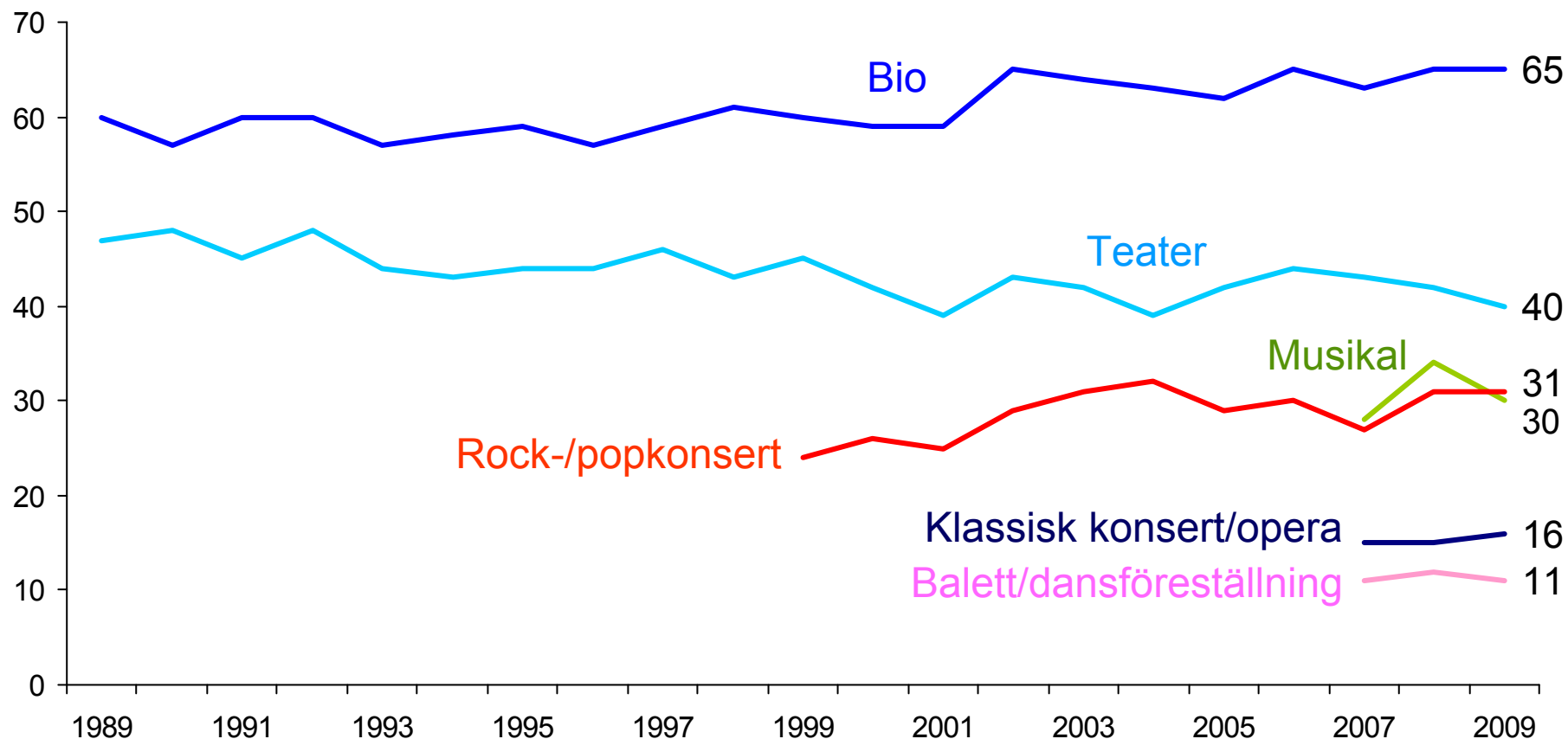
¹ Observera gruppens begränsade antal svarspersoner.

² Baseras på respondentens beskrivning; kategorin Sthlm/Gbg/Malmö baseras emellertid på registerdata i det att boende i Stockholm/Göteborg/Malmö som svarat stad eller storstad är förda till denna kategori.

³ 'Låg' avser som mest grundskola eller motsv. obligatorisk skola; 'Medellåg' avser som mest gymnasium, folkhögskola el. motsv.; 'Medelhög' avser eftergymnasial utbildning men ej examen fr. högskola/universitet; 'Hög' avser examen från högskola/universitet.

⁴ Avser respondentens beskrivning av sitt nuvarande hem via fasta svarsalternativ, motsvarande de redovisade i tabellen.

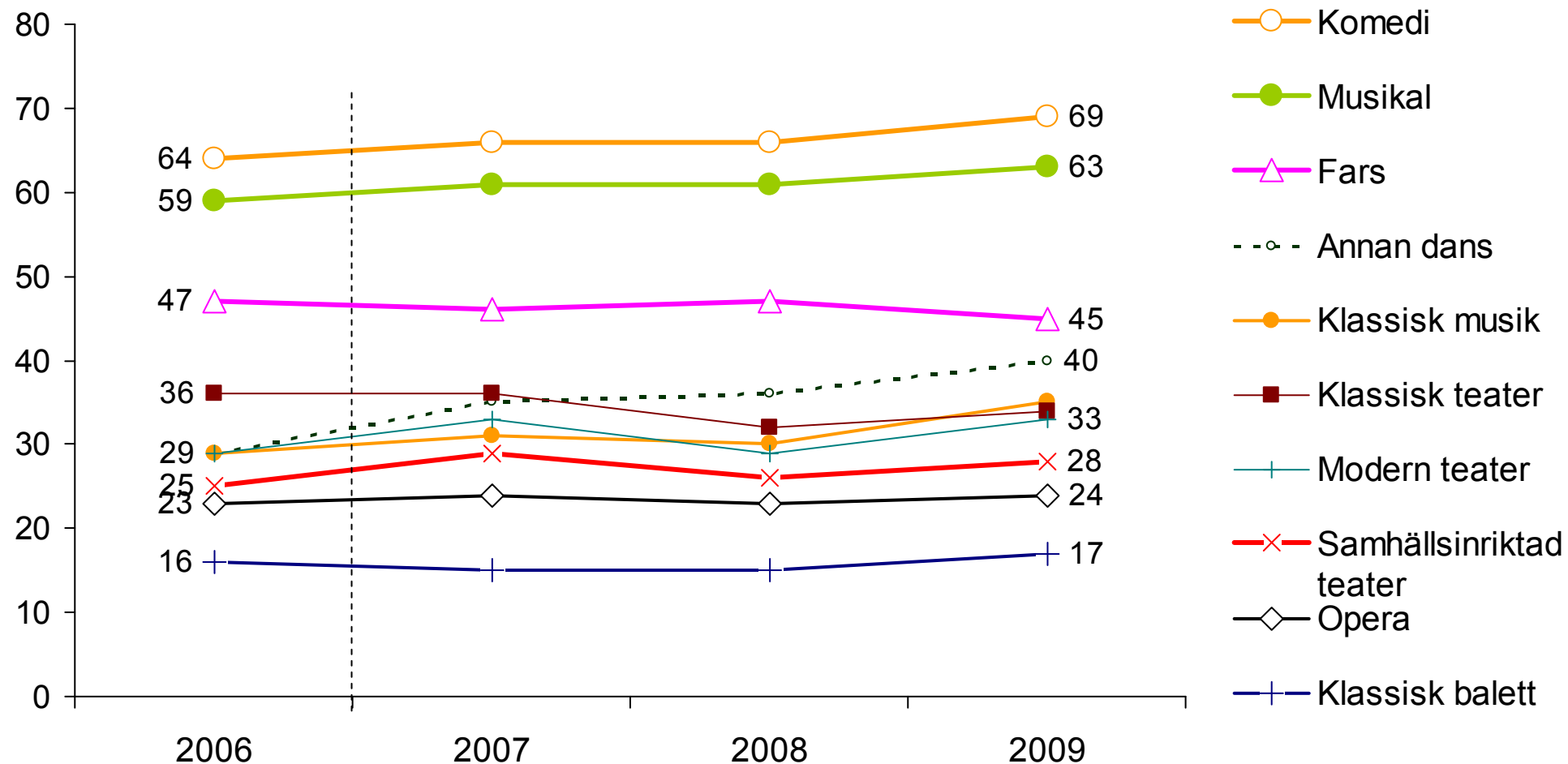
Figur 1 Tagit del av olika typer av scenkonst under de senaste 12 månaderna, 1989–2009 (procent)



Källa: Den nationella SOM-undersökningen.

Kommentar: Frågan lyder: 'Hur ofta har du under de senaste 12 månaderna gjort följande?', där 'Gått på teater'; 'Gått på musikal'; 'Gått på balett, dansförelställning'; 'Gått på klassisk konsert, opera' samt 'Gått på rock-/popkonsert' ingår tillsammans med ett större antal delfrågor. Resultaten avser besök minst någon gång under de senaste 12 månaderna. Se i övrigt tabell 1.

Figur 2 Intresse för olika typer av scenkonst, 2006–2009 (procent)



Källa: Den nationella SOM-undersökningen.

Kommentar: Resultaten avser andelen som svarat 'mycket intresserad' eller 'ganska intresserad'. Personer som avstått att besvara någon av frågans respektive delfrågor men svarat på frågan i övrigt ingår i procentbasen (dvs. som icke-intresserade). Observera att fråga och svarsalternativ var något annorlunda formulerade 2006. Se tabell 10.