



Förtroendet för Arbetsförmedlingen 1997–2009

Johan Martinsson & Åsa Nilsson

[SOM-rapport nr 2010:05]

Information om den nationella SOM-undersökningen

SOM-institutet vid Göteborgs universitet genomför varje höst sedan 1986 en nationell frågeundersökning – *Riks-SOM* – i syfte att kartlägga den svenska allmänhetens vanor och attityder på temat samhälle, politik och medier (förkortningen SOM står för *Samhälle Opinion Medier*). Data samlas in via postala enkäter, och varje undersökning genomförs under i huvudsak samma förutsättningar för att resultaten från de olika åren ska vara jämförbara.

SOM-institutet är ett samarbete mellan tre forskningsenheter vid Göteborgs universitet: Institutionen för journalistik, medier och kommunikation (JMG), Statsvetenskapliga institutionen samt Centrum för forskning om offentlig sektor (CEFOS). En rad forskningsprojekt medverkar i Riks-SOM-undersökningen – flertalet med förankring i någon av dessa tre institutioner, men även externa projekt deltar regelbundet.

Resultaten från Riks-SOM-undersökningarna redovisas i årliga publikationer där de medverkande forskarna presenterar analyser baserade på de senaste resultaten, med fokus, där det är möjligt, på långsiktiga opinions- och medietrender. Information om Riks-SOM-undersökningen 2009 finns publicerad i Nilsson, Åsa (2010/kommande) "Den nationella SOM-undersökningen 2009", i Holmberg, Sören & Lennart Weibull (red.) *Nordiskt ljus*. SOM-institutet, Göteborgs universitet, Göteborg.

Undersökningens uppläggning

Riks-SOM-undersökningen har sedan starten 1986 genomförts i form av en postenkät riktad till ett systematiskt sannolikhetsurval av Sveriges befolkning. Från och med 2009 års undersökning är åldersintervallet 16–85 år.¹ Utländska medborgare har ingått i urvalet sedan 1992 (se tabell 1).

Omfattningen av undersökningen har ökat efterhand både vad gäller antalet frågor och antalet svarspersoner. Från och med 2009 utgör Riks-SOM-undersökningen i själva verket tre parallella riksrepresentativa delundersökningar, vilka baseras på ett urval om vardera 3 000 personer, dvs. totalt 9 000 personer. Datainsamlingen för de tre formulären genomförs under identiska förutsättningar. I Riks-1 är frågornas tonvikt på politik och samhälle; Riks-2 har tonvikt på frågor om medier och kultur; Riks-3 på livsstil och hälsa. Ungefär en femtedel av frågorna är gemensamma för samtliga tre formulär.

Frågan om förtroendet för Arbetsförmedlingen, liksom tidigare Arbetsmarknadsstyrelsen (AMS), har samtliga mätår ingått i Riks-1-formuläret. I föreliggande rapport redovisas tidserier över förtroendet för Arbetsförmedlingen för åren 2008–2009 tillsammans med det för AMS 1997–2007.

Fältarbetet för *Riks-SOM* följer i huvudsak samma upplägg år från år. Huvuddelen av datainsamlingsarbetet genomförs under hösten. Enkäten skickas ut i slutet av september månad. Under resterande del av fältperioden genomförs successivt en serie påminnelseinsatser postalt och per telefon. Fältarbetet avslutas senast under januari/februari månad. Redan vid novembers utgång har i allmänhet drygt 90 procent av dem som slutligen kommer att medverka skickat tillbaka sin enkät.

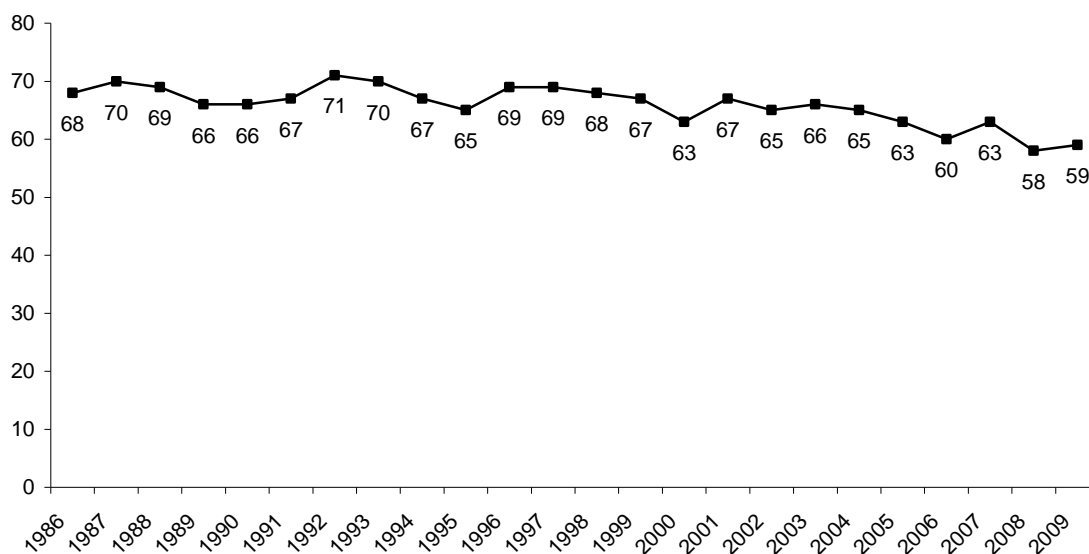
¹ I Riks-SOM 2000–2008 var åldersintervallet 15–85 år; 1992–1999 15–80 år; 1986–1991: 15–75 år.

Tabell 1 Riks-SOM-undersökningarnas upplägg 1986–2009

År	Urvalsmetod	Antal formulär	Total urvalsstorlek	Medborgarskap	Åldrar
1986	Systematiskt sannolikhetsurval	1	2 500	Både sv. & utl.	15–75 år
1987–1998	"	"	"	Endast sv.	"
1989	"	"	"	Både sv. & utl.	"
1990–1991	"	"	"	Endast sv.	"
1992–1995	"	"	2 800	Både sv. & utl.	15–80 år
1996	"	"	2 841	"	"
1997	"	"	2 800	"	"
1998	"	2	5 600	"	16–80 år
1999	"	"	"	"	15–80 år
2000–2005	"	"	6 000	"	15–85 år
2006	"	"	6 050	"	"
2007	"	"	6 000	"	"
2008	"	"	6 000	"	"
2009	Systematiskt sannolikhetsurval	3	9 000	"	16–85 år

Svarsfrekvens och bortfall

SOM-undersökningarna har sedan starten 1986 haft en relativt hög svarsfrekvens. För samhällsvetenskapliga postenkäter har svarsfrekvensen tidigare brukat ligga på mellan 60 och 70 procent, men det har under senare år blivit svårare att nå dessa nivåer. Figur ett illustrerar förändringen i svarsmönster för Riks-SOM-undersökningen år 1986–2009.

Figur 1 Svarsfrekvens i Riks-SOM-undersökningen 1986–2008 (procent av nettourvalet)

Svarsfrekvensen (netto) för den senaste SOM-undersökningen 2009 är 59 procent; 57 procent för Riks-1, 60 procent för Riks-2, och 59 procent för Riks-3 (se tabell 2).

Tabell 2 Svarande och bortfall i Riks-SOM-undersökningen 2009

	Riks-1	Riks-2	Riks-3	Totalt
Ursprungligt urval (brutto)	3 000	3 000	3 000	9 000
Bortdefinierade (naturligt bortfall)	224	191	214	629
Nettourval	2 776	2 809	2 786	8 371
Antal svarsvägrare/ej anträffade	1 194	1 122	1 129	3 445
Antal svarande	1 582	1 687	1 657	4 926
Svarsfrekvens (netto)	57%	60%	59%	59%

Kommentar: Med naturligt bortfall avses adress okänd, avflyttad; sjuk, institutionell vård; bortrest under fältperioden, studier/militärtjänstgöring på annan ort; ej svensktalande, ej kommunicerbar; bosatt/studerar/arbetar utomlands; förståndshandikappad; avliden.

De jämförelser som gjorts mellan svarspersonernas socioekonomiska sammansättning och befolkningens visar att Riks-SOM-undersökningens respondenter sammantaget speglar Sveriges befolkning mycket väl.

Tabell 1 Förtroende för samhällsinstitutioner och grupper 2009 (procent; balansmåt)

	Mycket stort förtroende	Ganska stort förtroende	Varken stort eller litet förtroende	Ganska litet förtroende	Mycket litet förtroende	Summa procent	Antal svarande	Förtroende-balans	Stort förtroende
Sjukvården	15	54	21	8	2	100	3 198	+59	69
Universitet / högskolor	8	47	38	5	2	100	3 132	+48	55
Polisen	8	50	28	11	3	100	3 190	+44	58
Riksbanken	11	42	38	6	3	100	3 150	+44	53
Radio och tv	6	46	38	8	2	100	3 184	+42	52
Domstolarna	9	42	33	12	4	100	3 161	+35	51
Grundskolan	6	41	36	14	3	100	3 149	+30	47
Förenta Nationerna (FN)	8	35	38	13	6	100	3 162	+24	43
Regeringen	9	33	33	16	9	100	3 192	+17	42
Riksdagen	4	30	45	15	6	100	3 173	+13	34
Kungahuset	12	25	38	12	13	100	3 158	+12	37
Dagspressen	2	24	46	22	6	100	3 143	-2	26
Svenska kyrkan	5	22	43	16	14	100	3 164	-3	27
Bankerna	4	26	36	24	10	100	3 180	-4	30
Storföretagen	2	21	49	21	7	100	3 143	-5	23
Försvaret	4	18	47	21	10	100	3 141	-9	22
Kommunstyrelser	2	18	50	22	8	100	3 145	-10	20
De politiska partierna	1	15	50	25	9	100	3 164	-18	16
EU-kommissionen	2	15	47	23	13	100	3 162	-19	17
De fackliga organisationerna	2	17	40	27	14	100	3 144	-22	19
Europaparlament	2	14	46	24	14	100	3 158	-22	16
Arbetsförmedlingen	2	10	35	32	21	100	1 546	-41	12

Kommentar: Frågan lyder 'Hur stort förtroende har du för det sätt på vilket följande samhällsinstitutioner och grupper sköter sitt arbete?', följt av 21 institutioner/grupper. I en följdfråga som lyder 'Ange också hur stort förtroende du har för följande samhällsinstitutioner eller grupper:' ingår i ett av Riks-SOM-formulären 'Arbetsförmedlingen' som en av flera institutioner/grupper (vilka har varierat mellan åren). Svartalternativen är 'mycket stort förtroende'; 'ganska stort förtroende'; 'varken stort eller litet förtroende'; 'ganska litet förtroende'; 'mycket litet förtroende'. Procentandelarna baseras på de som besvarat frågan. Förtroendebalansen avser andelen som svarat 'mycket stort' eller 'ganska stort förtroende' minus andelen som svarat 'mycket litet' eller 'ganska litet förtroende'. Rangordningen i tabellen följer förtroendebalansen.

Källa: Den nationella SOM-undersökningen 2009.

Tabell 2 Förtroende för Arbetsförmedlingen 2008–2009 samt för AMS 1997–2007 (procent; balansmätt)

		Mycket stort	Ganska stort	Varken stort eller litet	Ganska litet	Mycket litet	Summa procent	Antal svarande	Förtroende-balans	Stort förtroende
Arbetsmarknadsstyrelsen (AMS)	1997	1	8	44	31	16	100	1 608	-38	9
	1998	1	13	49	24	13	100	1 698	-23	14
	1999	1	10	51	24	14	100	1 616	-27	11
	2000	1	12	53	22	12	100	1 637	-21	13
	2001	1	13	56	20	10	100	1 662	-16	14
	2002	1	9	55	24	11	100	1 681	-25	10
	2003	1	12	54	22	11	100	1 717	-20	13
	2005	1	9	45	27	18	100	1 657	-35	10
	2006	1	8	39	30	22	100	1 519	-43	9
	2007	2	13	46	27	12	100	1 590	-24	15
Arbetsförmedlingen	2008	1	9	35	34	21	100	1 545	-45	10
	2009	2	10	35	32	21	100	1 546	-41	12

Kommentar: Resultaten 1997–2007 avser förtroendet för 'Arbetsmarknadsstyrelsen (AMS)'; 2008–2009: 'Arbetsförmedlingen'. Ingendera fråga ingick i undersökningen 2004. Procentandelarna baseras på de som besvarat frågan. För frågans och svarsalternativens fullständiga lydelse, se kommentar till tabell 1.

Källa: Den nationella SOM-undersökningen.

Tabell 3a Förtroende för Arbetsförmedlingen 2009 efter socioekonomiska förhållanden (procent; balansmätt)

		Mycket stort	Ganska stort	Varken stort eller litet	Ganska litet	Mycket litet	Summa procent	Antal svarande	Förtroende-balans	Stort förtroende
<i>Kön</i>	Kvinna	2	9	35	32	22	100	786	-43	11
	Man	1	10	37	31	21	100	760	-41	11
<i>Ålder</i>	16–29 år	3	12	32	29	24	100	251	-38	15
	30–49 år	1	9	32	33	25	100	509	-48	10
	50–64 år	1	6	35	36	22	100	416	-51	7
	65–85 år	2	12	44	28	14	100	370	-28	14
<i>Medborgarskap</i>	Svenskt	1	10	36	32	21	100	1 462	-42	11
	Svenskt & annat land ¹	6	8	22	25	39	100	36	-50	14
	Annat land ¹	0	11	45	22	22	100	36	-33	11
<i>Boendeområde</i>	Ren landsbygd	1	8	39	28	24	100	278	-43	9
	Mindre tätort	3	8	33	35	21	100	346	-45	11
	Stad/större tätort	1	10	37	32	20	100	691	-41	11
	Sthlm/Gbg/Malmö	1	13	35	30	21	100	216	-37	14
<i>Utbildning</i>	Låg	3	12	38	26	21	100	305	-32	15
	Medellåg	1	8	37	31	23	100	489	-45	9
	Medelhög	2	9	32	35	22	100	334	-46	11
	Hög	0	10	35	36	19	100	399	-45	10
<i>Beskrivning av det egna hemmet</i>	Arbetarhem	2	9	35	30	24	100	655	-43	11
	Jordbrukarhem ¹	4	11	45	24	16	100	45	-25	15
	Tjänstemannahem	1	9	36	35	19	100	498	-44	10
	Högre tj.mannahem	0	14	37	30	19	100	123	-35	14
	Företagarhem	2	9	36	31	22	100	121	-42	11

Kommentar: ¹Observera det begränsade antalet svarspersoner.

Källa: Den nationella SOM-undersökningen.

Tabell 3b Stort förtroende för Arbetsförmedlingen 2008–2009 samt AMS 1997–2007 efter socioekonomiska förhållanden (procent; balansmått)

		Arbetsmarknadsstyrelsen (AMS)										Arbetsförmedlingen	
		1997	1998	1999	2000	2001	2002	2003	2005	2006	2007	2008	2009
<i>Kön</i>	Kvinna	8	12	11	13	16	9	13	11	10	14	10	11
	Man	10	15	11	13	12	11	13	10	9	17	11	11
<i>Ålder</i>	16–29 år ²	7	12	11	16	16	12	16	12	11	16	14	15
	30–49 år	7	12	8	11	14	10	11	10	10	13	8	10
	50–64 år	7	15	13	12	12	10	13	8	7	11	9	7
	65–85 år	18	17	17	16	16	8	15	13	9	22	14	14
<i>Medborgarskap</i>	Svenskt	9	14	11	13	14	10	13	10	9	14	10	11
	Svenskt & annat land ^{1;3}	-	-	-	-	-	-	23	22	10	23	25	14
	Annat land ¹	13	16	17	19	23	19	18	11	19	21	12	11
<i>Boendeområde</i>	Ren landsbygd	10	12	7	14	14	8	11	9	11	15	8	9
	Mindre tätort	9	15	13	18	13	11	14	11	10	15	11	11
	Stad/större tätort	9	15	13	11	13	11	13	10	9	16	11	11
	Sthlm/Gbg/Malmö	8	13	10	12	18	8	16	10	8	12	11	14
<i>Utbildning⁴</i>	Låg	13	18	15	16	16	12	17	14	11	20	11	15
	Medellåg	8	13	10	13	13	9	13	11	10	15	11	9
	Medelhög	5	12	13	12	13	7	12	8	8	13	11	11
	Hög	7	10	7	10	14	11	10	7	8	13	8	10
<i>Beskrivning av det egna hemmet</i>	Arbetarhem	10	16	13	15	14	12	16	12	12	15	9	11
	Jordbrukarhem ¹	19	13	11	14	18	4	16	9	11	26	22	15
	Tjänstemannahem	10	12	10	11	14	8	11	9	8	13	11	10
	Högre tj.mannahem ⁵	4	12	6	10	14	8	13	8	7	15	12	14
	Företagarhem	7	8	9	13	8	8	9	9	8	11	8	11

Kommentar: ¹Begränsat antalet svarspersoner; se tabell 3a. ²1997–2008: 15–29 år. ³Ej svarsalternativ 1997–2002. ⁴Frågans svarsalternativ till grund för indelningen har varierat mellan åren. ⁵Svarsalternativet löd 1997–2007 'Högre tjänstemanna-/akademikerhem'.

Källa: Den nationella SOM-undersökningen.

Tabell 4a Förtroende för AMS 2009 efter arbetsförhållanden (procent; balansmått)

		Mycket stort	Ganska stort	Varken stort eller litet	Ganska litet	Mycket litet	Summa procent	Antal svarande	Förtroende-balans	Stort förtroende
<i>Förvärvssituation</i>	Förvärvsarbetande	1	7	33	36	23	100	812	-51	8
	Arbetslös ¹	5	14	22	29	30	100	65	-40	19
	Arbete i åtgärd/utbildn ¹	0	8	17	33	42	100	12	-67	8
<i>Medlem i fackförbund</i>	Ja: LO	2	9	31	34	24	100	312	-47	11
	Ja: TCO	1	5	35	35	24	100	269	-53	6
	Ja: SACO	0	15	35	35	15	100	130	-35	15
	Ja: Annat ¹	2	9	32	37	20	100	44	-46	11
	Nej	1	10	39	29	21	100	706	-39	11
<i>Företagsledande position</i>	Företagsledande tjänsteman ¹	2	6	42	37	13	100	54	-42	8
	Företagare med anställda	2	10	34	37	17	100	103	-42	12
<i>Kontakt m. arbetsförmedlingen senaste 12 mån.</i>	Ja	4	10	25	30	31	100	196	-47	14
	Nej	1	10	37	32	20	100	1 325	-41	11

Kommentar: ¹Observera det begränsade antalet svarspersoner.

Källa: Den nationella SOM-undersökningen.

Tabell 4b Stort förtroende för Arbetsförmedlingen 2008– 2009 samt AMS 1997–2007 efter arbetsförhållanden (procent; balansmått)

		Arbetsmarknadsstyrelsen (AMS)									Arbetsförmedlingen		
		1997	1998	1999	2000	2001	2002	2003	2005	2006	2007	2008	2009
<i>Förvärvssituation</i>	Förvärvsarbetande	6	13	9	10	12	9	11	9	8	11	6	8
	Arbetslös ¹	9	17	14	15	16	18	17	9	19	23	16	19
	Arbete i åtgärd/ utbildning ¹	10	14	12	28	26	25	22	22	26	13	24	8
<i>Medlem i fackförbund</i>	Ja: LO	9	16	15	14	14	11	15	11	11	12	8	11
	Ja: TCO	7	13	10	14	14	9	14	10	10	14	8	6
	Ja: SACO	7	12	5	14	12	7	10	7	5	15	7	15
	Ja: Annat ^{1:2}	-	-	9	10	17	12	8	13	10	12	9	11
	Nej	10	12	11	13	13	9	13	9	9	16	13	11
<i>Företagsledande position</i>	Företagsledande tjänsteman ¹	6	13	10	13	9	10	9	3	5	23	12	8
	Företagare med anställda	8	10	8	11	11	11	10	4	5	7	4	12
<i>Kontakt m. arbetsförmedlingen senaste 12 mån.³</i>	Ja	-	-	13 ⁴	19	19	13 ⁴	-	-	14	14	10	14
	Nej	-	-	10 ⁴	12	13	9 ⁴	-	-	8	14	13	11

Kommentar: ¹Begränsat antalet svarspersoner; se tabell 4a. ²Ej svarsalternativ 1997–1998. ³Frågan ej ställd 1997–1998; 2003–2005. ⁴Frågan avser 1999 och 2002 svarspersonen själv eller annan person i hushållet.

Källa: Den nationella SOM-undersökningen.

Tabell 5a Förtroende för Arbetsförmedlingen 2009 efter institutionsförtroende och politisk orientering (procent; balansmätt)

		Mycket stort	Ganska stort	Varken stort eller litet	Ganska litet	Mycket litet	Summa procent	Antal svarande	Förtroende-balans	Stort förtroende
<i>Förtroende för de fackliga organisationerna</i>	Mycket stort ¹	21	18	31	18	12	100	33	+9	39
	Ganska stort	4	21	36	27	12	100	253	-14	25
	Varken stort/litet	1	9	41	31	18	100	636	-39	10
	Ganska litet	0	5	34	41	20	100	381	-56	5
	Mycket litet	0	6	23	28	43	100	213	-65	6
<i>Förtroende för regeringen</i>	Mycket stort ¹	6	16	36	25	17	100	122	-20	22
	Ganska stort	2	11	41	32	14	100	494	-33	13
	Varken stort/litet	1	8	36	36	19	100	536	-46	9
	Ganska litet	1	9	31	33	26	100	247	-49	10
	Mycket litet	0	6	22	23	49	100	135	-66	6
<i>Förtroende för svenska politiker</i>	Mycket stort ¹	32	28	12	8	20	100	25	+32	60
	Ganska stort	2	15	46	29	8	100	589	-20	17
	Ganska litet	0	6	33	38	23	100	747	-55	6
	Mycket litet	0	4	18	21	57	100	171	-74	4
<i>Politiskt intresse</i>	Mycket intresserad	3	13	29	32	23	100	164	-39	16
	Ganska intresserad	1	9	38	33	19	100	652	-42	10
	Inte särskilt intresserad	1	10	36	34	19	100	564	-42	11
	Inte alls intresserad	2	7	34	23	34	100	157	-48	9
<i>Ideologisk orientering</i>	Klart till vänster	3	12	32	27	26	100	142	-38	15
	Något till vänster	1	11	34	34	20	100	376	-42	12
	Varken till vä/hö	2	8	38	30	22	100	431	-42	10
	Något till höger	1	10	35	36	18	100	400	-43	11
	Klart till höger	2	10	38	25	25	100	158	-38	12
<i>Parti-sympati</i>	V ¹	1	4	35	39	21	100	75	-55	5
	S	3	14	35	27	21	100	399	-31	17
	MP	1	4	37	39	19	100	156	-53	5
	C ¹	0	11	34	39	16	100	62	-44	11
	FP	1	12	39	31	17	100	114	-35	13
	KD ¹	0	17	35	33	15	100	60	-31	17
	M	1	9	41	33	16	100	386	-39	10
	SD ¹	2	3	16	36	43	100	61	-74	5
	FI ¹	0	5	23	32	40	100	22	-67	5
PP ¹	2	12	14	27	45	100	51	-58	14	

Kommentar: ¹Observera det begränsade antalet svarspersoner.

Källa: Den nationella SOM-undersökningen.

Tabell 5b Stort förtroende för Arbetsförmedlingen 2008–2009 samt AMS 1997–2007 efter institutionsförtroende och politisk orientering (procent; balansmått)

		Arbetsmarknadsstyrelsen (AMS)									Arbetsförmedlingen		
		1997	1998	1999	2000	2001	2002	2003	2005	2006	2007	2008	2009
<i>Förtroende för de fackliga organisationerna</i>	Mycket stort ¹	30	59	50	48	55	50	45	47	40	43	19	39
	Ganska stort	21	29	28	29	30	21	30	25	19	29	23	25
	Varken stort/litet	9	11	8	11	11	8	10	10	8	14	10	10
	Ganska litet	3	6	5	6	9	5	7	3	4	7	4	5
	Mycket litet	4	4	4	4	3	5	4	2	2	7	5	6
<i>Förtroende för regeringen</i>	Mycket stort ¹	46	46	61	55	43	38	43	61	29	33	17	22
	Ganska stort	16	26	24	22	23	15	20	24	15	18	15	13
	Varken stort/litet	7	9	9	10	7	6	10	8	6	12	8	9
	Ganska litet	5	7	5	9	10	4	7	3	6	14	9	10
	Mycket litet	6	6	4	5	4	0	4	2	5	8	7	6
<i>Förtroende för svenska politiker²</i>	Mycket stort ¹	-	53	67	50	67	47	36	50	47	52	36	60
	Ganska stort	-	24	27	28	25	18	22	21	13	24	17	17
	Ganska litet	-	9	7	9	9	5	9	7	6	10	6	6
	Mycket litet	-	7	5	7	4	5	3	4	5	7	5	4
<i>Politiskt intresse</i>	Mycket intresserad	12	13	14	21	14	13	18	12	10	22	13	16
	Ganska intresserad	9	14	12	13	15	10	13	9	10	14	11	10
	Inte särskilt intresserad	8	15	11	10	13	8	12	12	9	14	9	11
	Inte alls intresserad	10	8	3	13	14	17	10	8	11	17	13	9
<i>Ideologisk orientering</i>	Klart till vänster	20	21	20	18	22	15	23	22	16	21	18	15
	Något till vänster	12	21	14	19	18	11	18	13	10	15	11	12
	Varken till vä/hö	8	11	10	11	13	12	12	9	11	13	10	10
	Något till höger	6	8	8	10	10	5	8	8	6	14	9	11
	Klart till höger	6	7	8	5	10	6	9	3	4	11	7	12
<i>Parti-sympati</i>	V ¹	10	12	10	13	14	6	14	12	11	13	11	5
	S	15	22	19	21	19	15	20	18	14	20	13	17
	MP	5	16	6	10	13	9	23	11	9	10	4	5
	C ¹	15	12	13	11	13	9	11	7	8	14	10	11
	FP	2	7	13	21	11	7	10	5	4	11	8	13
	KD ¹	8	7	8	10	12	6	6	4	8	17	11	17
	M	5	6	5	6	8	4	7	5	6	12	8	10

Kommentar: ¹Begränsat antalet svarspersoner; se tabell 5a. ²Frågan ej ställd 1997. Resultaten för Sverigedemokraterna är 3 procent 2006, 5 procent 2007, 4 procent 2008 och 5 procent 2009.

Källa: Den nationella SOM-undersökningen.

Tabell 6a Förtroende för Arbetsförmedlingen 2009 efter nyhetsexponering i medierna (procent; balansmått)

		Mycket stort	Ganska stort	Varken stort eller litet	Ganska litet	Mycket litet	Summa procent	Antal svarande	Förtroende-balans	Stort förtroende
<i>Tittande på Aktuell/ Rapport</i>	Dagligen	2	10	39	29	20	100	564	-37	12
	5–6 ggr/v	2	9	32	38	19	100	221	-46	11
	3–4 ggr/v	1	10	36	35	18	100	229	-42	11
	1–2 ggr/v	1	10	33	34	22	100	235	-45	11
	Mer sällan	2	9	31	33	25	100	162	-47	11
	Aldrig/ej svar	3	9	32	21	35	100	108	-44	12
<i>Tittande på Nyheterna i TV4</i>	Dagligen	3	10	35	29	23	100	313	-39	13
	5–6 ggr/v	2	8	34	34	22	100	181	-46	10
	3–4 ggr/v	1	9	35	35	20	100	310	-45	10
	1–2 ggr/v	2	12	36	34	16	100	306	-36	14
	Mer sällan	0	7	37	33	23	100	264	-49	7
	Aldrig/ej svar	1	12	36	22	29	100	146	-38	13
<i>Lyssnande på Eko-nyheterna i riksradien</i>	Dagligen	1	8	40	31	20	100	333	-42	9
	5–6 ggr/v ¹	2	11	30	40	17	100	81	-44	13
	3–4 ggr/v	3	12	35	31	19	100	145	-35	15
	1–2 ggr/v	2	7	36	34	21	100	132	-46	9
	Mer sällan	0	10	37	34	19	100	350	-43	10
	Aldrig/ej svar	3	11	32	29	25	100	485	-40	14
<i>Morgontidningsläsning</i>	6–7 dgr/v	2	9	34	31	24	100	330	-44	11
	4–5 dgr/v	1	11	38	33	17	100	171	-38	12
	1–3 dgr/v	2	7	36	31	24	100	161	-46	9
	Ej regelbundet/ej svar	2	10	36	32	20	100	884	-40	12
<i>Kvällstidningsläsning</i>	6–7 dgr/v	4	9	34	35	18	100	109	-40	13
	3–5 dgr/v	2	9	39	32	18	100	152	-39	11
	1–2 dgr/v	2	9	32	33	24	100	310	-46	11
	Mer sällan	1	10	37	34	18	100	623	-41	11
	Aldrig/ej svar	1	10	37	26	26	100	352	-41	11

Källa: Den nationella SOM-undersökningen. ¹Observera det begränsade antalet svarspersoner.

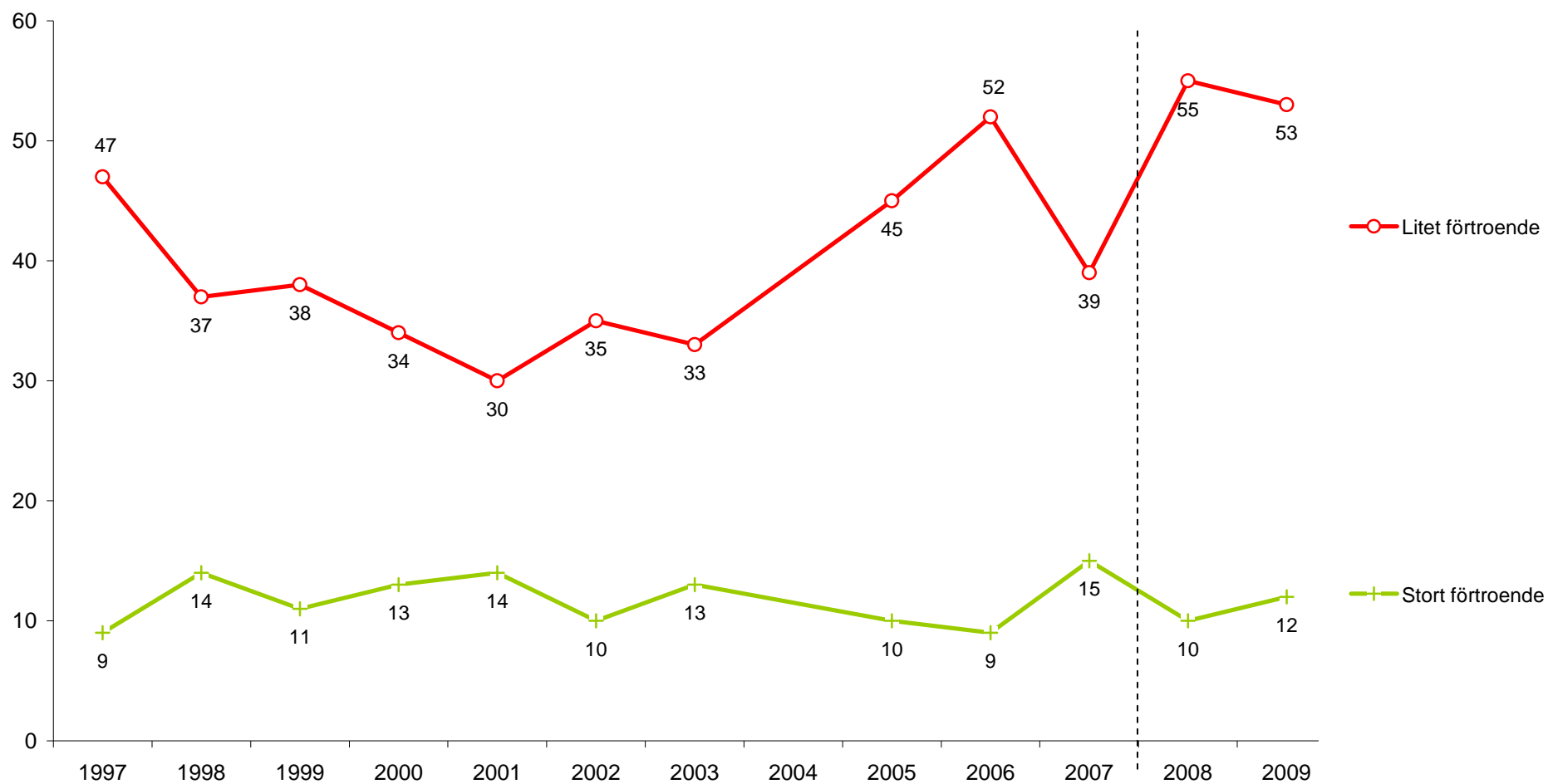
Tabell 6b Stort förtroende för Arbetsförmedlingen 2008–2009 samt AMS 1997–2007 efter nyhetsexponering i medierna (procent; balansmått)

		Arbetsmarknadsstyrelsen (AMS)										Arbetsförmedlingen	
		1997	1998	1999	2000	2001	2002	2003	2005	2006	2007	2008	2009
<i>Tittande på Aktuellt/Rapport²</i>	Dagligen	12	17	14	14	16	12	17	10	8	16	12	12
	5–6 ggr/v	8	13	10	11	12	9	8	5	9	14	9	11
	3–4 ggr/v	9	12	10	11	13	11	14	10	7	16	8	11
	1–2 ggr/v	8	12	11	14	14	7	11	13	8	11	10	11
	Mer sällan	8	13	8	13	13	7	14	16	16	14	6	11
	Aldrig/ej svar	8	16	12	19	11	13	13	11	17	19	14	12
<i>Tittande på Nyheterna i TV4</i>	Dagligen	10	16	17	20	15	14	16	12	12	18	10	13
	5–6 ggr/v	7	15	11	12	14	10	16	10	9	16	10	10
	3–4 ggr/v	9	13	9	10	13	9	12	10	7	14	6	10
	1–2 ggr/v	7	12	11	12	14	9	14	9	9	12	12	14
	Mer sällan	11	13	10	12	12	8	7	10	10	17	11	7
	Aldrig/ej svar	12	17	10	15	20	11	16	13	11	15	14	13
<i>Lyssnande på Eko-nyheterna i riksradien</i>	Dagligen	11	14	11	15	14	10	13	10	7	15	9	9
	5–6 ggr/v ¹	11	11	14	11	15	11	10	9	3	11	14	13
	3–4 ggr/v	9	12	9	11	12	10	12	12	11	19	9	15
	1–2 ggr/v	5	11	12	10	16	6	17	8	8	14	9	9
	Mer sällan	8	14	10	11	12	9	15	10	10	16	9	10
	Aldrig/ej svar	8	16	12	15	16	11	13	11	12	14	12	14
<i>Morgon-tidningsläsning</i>	6–7 dgr/v	9	14	11	13	13	10	13	10	9	14	11	11
	4–5 dgr/v	7	15	10	14	20	11	12	11	13	16	10	12
	1–3 dgr/v	13	15	13	14	14	9	13	12	7	16	10	9
	Ej regelbundet/ej svar	8	12	14	13	12	10	15	10	10	12	10	12
<i>Kvälls-tidningsläsning</i>	6–7 dgr/v	11	20	15	15	17	13	15	11	13	17	11	13
	3–5 dgr/v	8	13	11	13	14	6	13	14	10	16	11	11
	1–2 dgr/v	8	12	11	14	15	11	14	11	11	18	12	11
	Mer sällan	10	14	11	11	13	11	13	10	9	13	11	11
	Aldrig/ej svar	9	12	9	13	12	10	12	6	7	13	8	11

Kommentar: ¹Begränsat antalet svarspersoner; se tabell 6a. ²Frågan avser enbart 'Aktuellt' t. o. m. 2003.

Källa: Den nationella SOM-undersökningen.

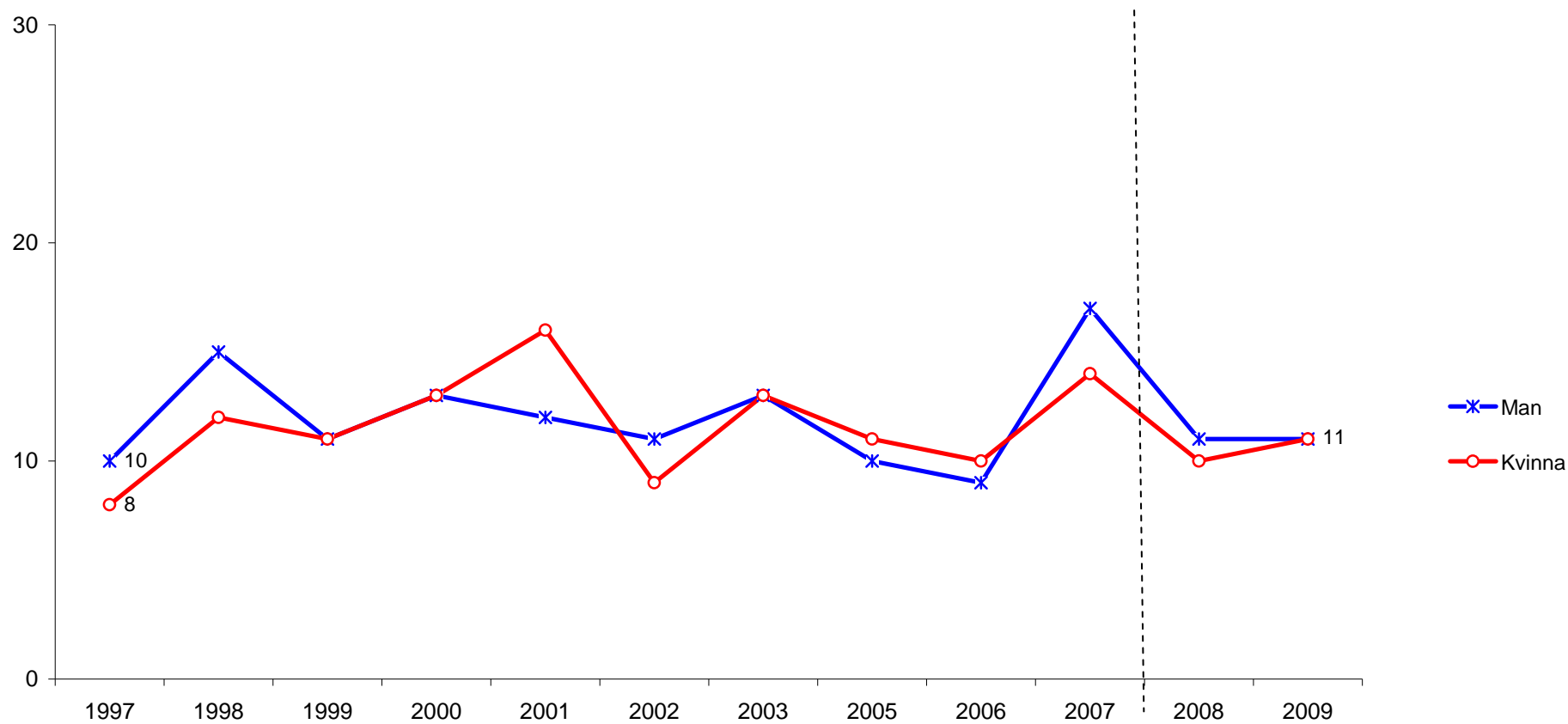
Figur 1 Förtroende för Arbetsförmedlingen 2008–2009 samt AMS 1997–2007 (procent)



Kommentar: Stort respektive litet förtroende avser andelen som svarat 'mycket stort' eller 'ganska stort förtroende' respektive 'mycket litet' eller 'ganska litet förtroende'. Streckad linje markerar byte i frågan från AMS till Arbetsförmedlingen.

Källa: Den nationella SOM-undersökningen.

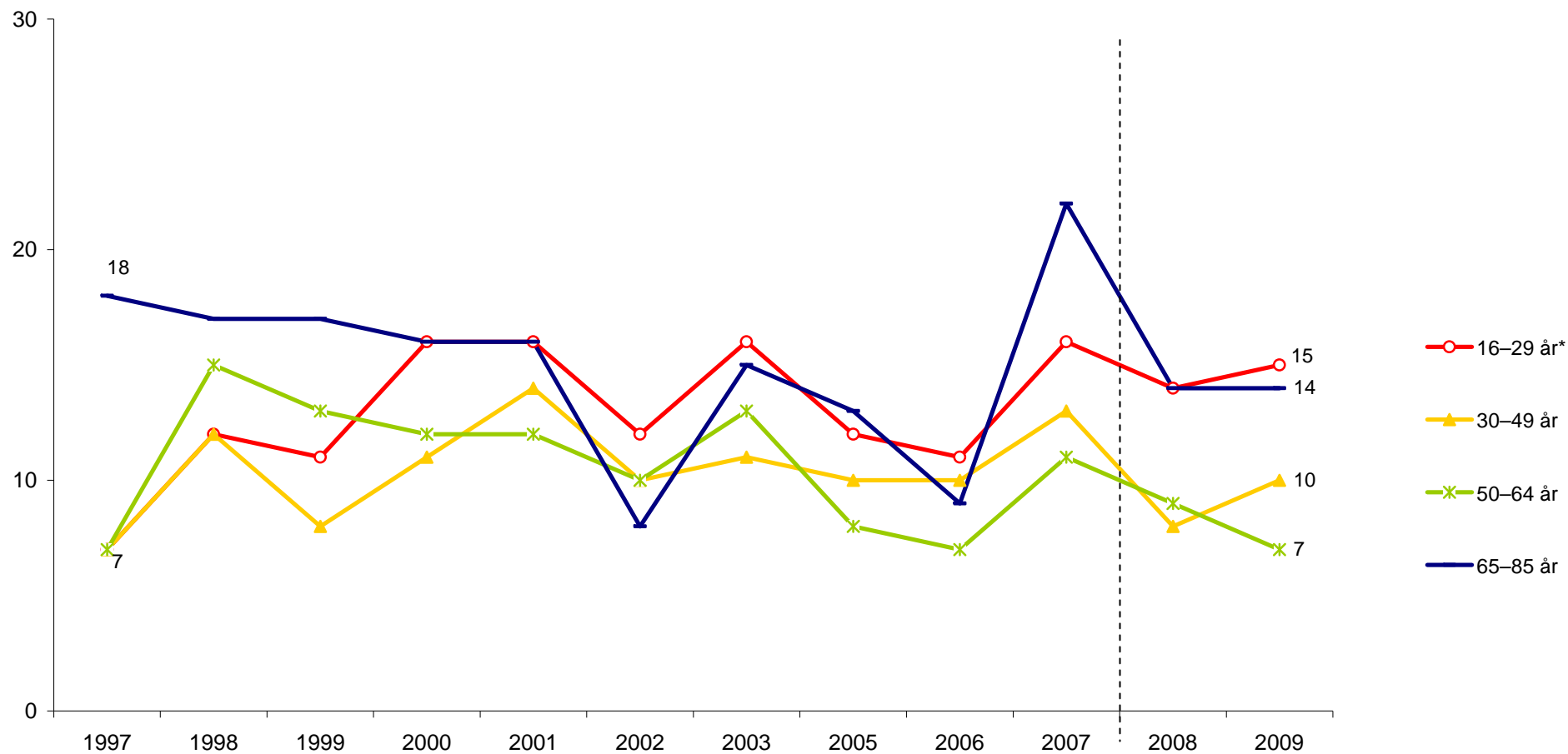
Figur 2 Stort förtroende för Arbetsförmedlingen 2008–2009 samt AMS 1997–2007 efter kön (procent)



Kommentar: Stort förtroende avser andelen som svarat 'mycket stort' eller 'ganska stort förtroende'. Streckad linje markerar byte i frågan från AMS till Arbetsförmedlingen.

Källa: Den nationella SOM-undersökningen.

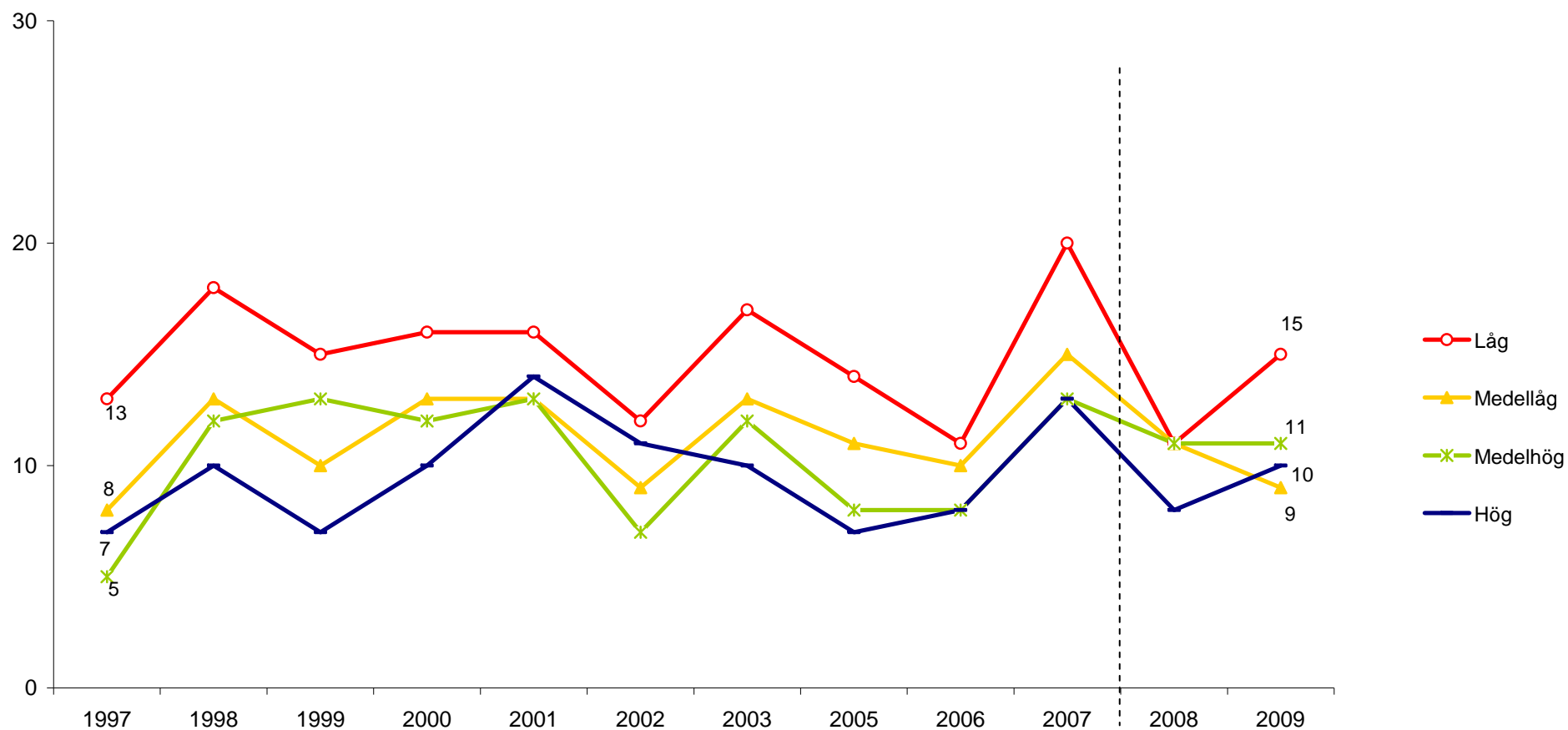
Figur 3 Stort förtroende för Arbetsförmedlingen 2008–2009 samt AMS 1997–2007 efter ålder (procent)



Kommentar: Stort förtroende avser andelen som svarat 'mycket stort' eller 'ganska stort förtroende'. Streckad linje markerar byte i frågan från AMS till Arbetsförmedlingen. *1997–2008: 15–29 år.

Källa: Den nationella SOM-undersökningen.

Figur 4 Stort förtroende för Arbetsförmedlingen 2008–2009 samt AMS 1997–2007 efter utbildning (procent)



Kommentar: Stort förtroende avser andelen som svarat 'mycket stort' eller 'ganska stort förtroende'.

Källa: Den nationella SOM-undersökningen.

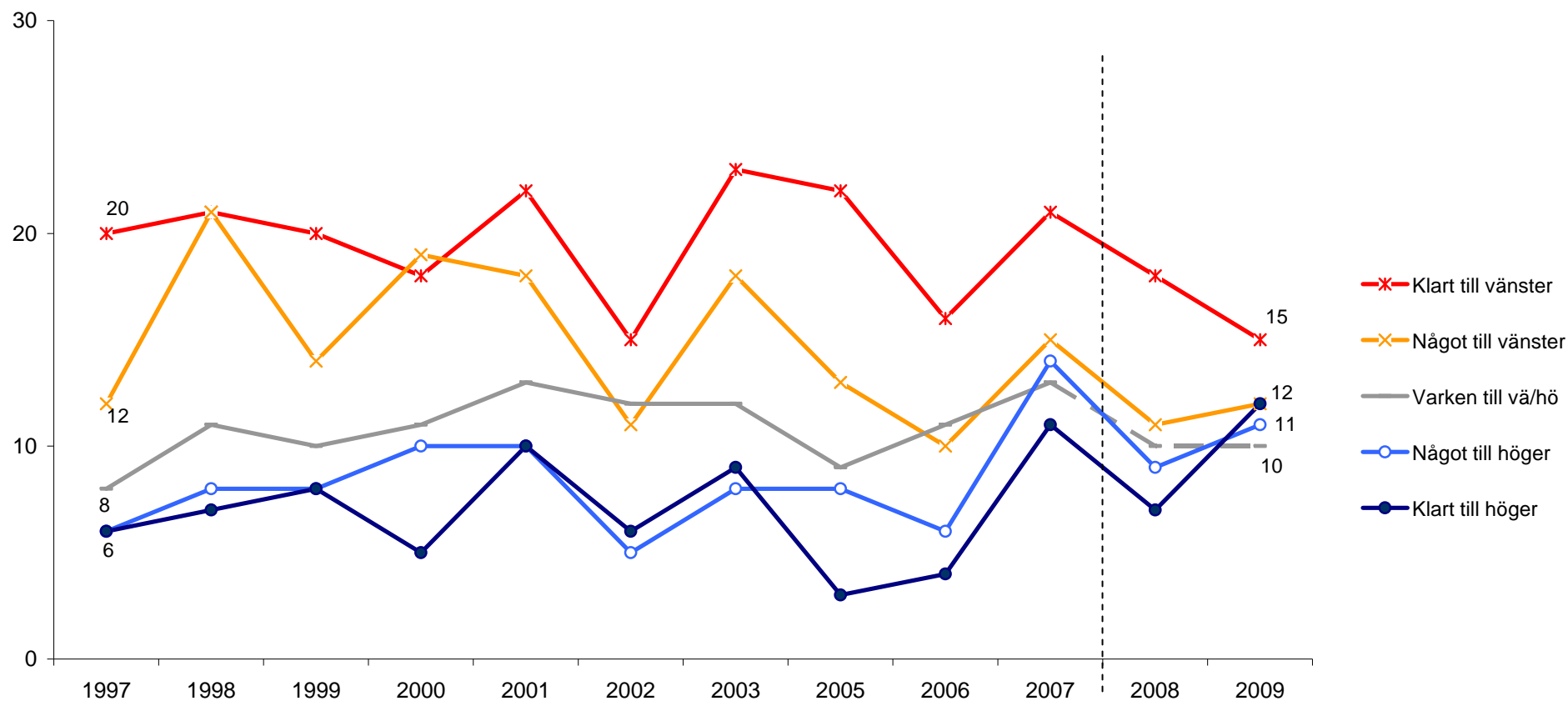
Figur 5 Stort förtroende för Arbetsförmedlingen 2008–2009 samt AMS 1997–2007 efter förvärvssituation (procent)



Kommentar: Stort förtroende avser andelen som svarat 'mycket stort' eller 'ganska stort förtroende'. Observera att grupperna arbetslösa respektive med arbete i åtgärd/utbildning är små och att felmarginalerna för enskilda år därför blir stora.

Källa: Den nationella SOM-undersökningen/SOM-institutet.

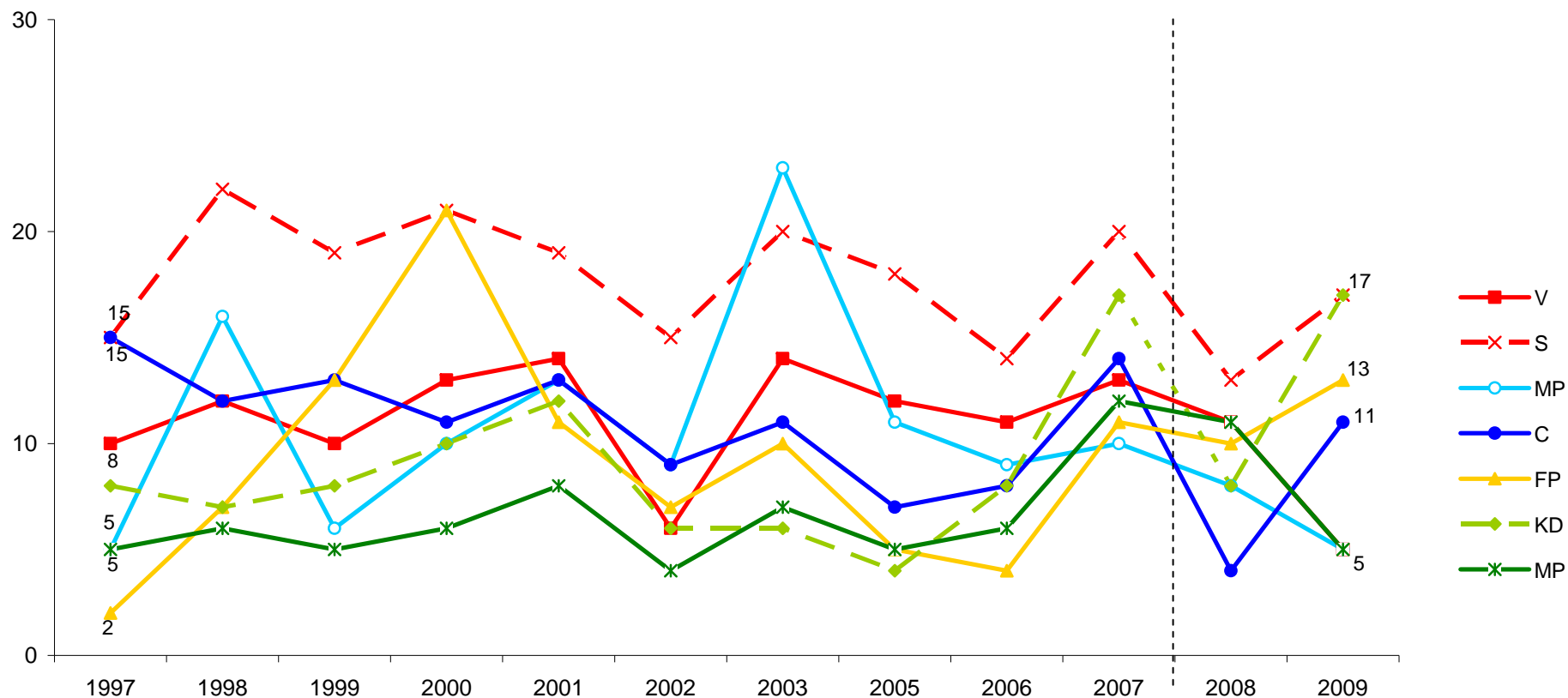
Figur 6 Stort förtroende för Arbetsförmedlingen 2008–2009 samt AMS 1997–2007 efter ideologisk vänster–högerorientering (procent)



Kommentar: Stort förtroende avser andelen som svarat 'mycket stort' eller 'ganska stort förtroende'.

Källa: Den nationella SOM-undersökningen.

Figur 7 Stort förtroende för Arbetsförmedlingen 2008–2009 samt AMS 1997–2007 efter partisypati (procent)



Kommentar: Stort förtroende avser andelen som svarat 'mycket stort' eller 'ganska stort förtroende'. Resultaten för Sverigedemokraterna är 3 procent 2006, 5 procent 2007, 4 procent 2008 och 5 procent 2009. Observera att grupperna sympatisörer till de mindre partierna är små och att felmarginalerna för enskilda år därför blir stora.

Källa: Den nationella SOM-undersökningen.