

Studenterna vid institutionerna  
för socialt arbete –  
Student-SOM 2009

---

Ulrika Hedman [ SOM-rapport nr 2010:12 ]



# Innehållsförteckning

1 Inledning .....	3
2 Om Student-SOM.....	4
3 Övergripande analys .....	9
4 Studenternas bakgrund .....	11
5 Om valet av studier .....	17
6 Om studierna och institutionen .....	21
7 Om livet efter studierna .....	27



# 1 Inledning

Denna rapport är gjord på uppdrag av Institutionen för socialt arbete vid Göteborgs universitet. Rapporten innehåller en särredovisning och övergripande analys av de svar institutionens studenter gett i Student-SOM-undersökningen 2009.

Studenterna vid Institutionen för socialt arbete jämförs – som grupp – med studenterna på hela Samhällsvetenskapliga fakulteten (Samfak). Det är viktigt att notera att antalet svar från studenter vid Institutionen för socialt arbete är 135, att jämföra med det totala antalet svar inom hela Samfak som är 1159.

Det låga antalet studenter från Institutionen för socialt arbete som besvarat enkäten gör det omöjligt att bryta ner analysen i undergrupper efter till exempel studienivå (grund- eller fortsättningsnivå) eller demografiska faktorer som ålder eller kön. Särredovisningen och analysen ger ändå värdefull kunskap om institutionens studenter som grupp som sådan, hur gruppen ser ut, och vilka åsikter, bedömningar och attityder studenterna har. Dessutom visar analysen på hur studenterna vid socialt arbete skiljer sig ifrån/liknar studenterna vid samhällsvetenskapliga fakulteten som helhet. Redovisningen och den övergripande analysen bygger i huvudsak på svaren från 2009 års student-SOM-undersökning. I några fall där det anses intressant redovisas också en jämförelse med resultaten från undersökningarna enkäterna 2005–2008.

## ***Rapportens disposition***

Rapporten inleds med en urvals- och metodredovisning av Student-SOM 2009. Därefter följer en övergripande analys av Institutionen för socialt arbetes studenter, samt en särredovisning i tabellform av svaren, indelad i fyra sektioner. Varje sådan sektion inleds med en sammanfattande kommentarer.

Rapporten har tagits fram på uppdrag av Institutionen för socialt arbete vid Göteborgs universitet. För databearbetning och analys svarar fil mag Ulrika Hedman, bitr.forskare vid SOM-institutet. Projektledare för Student-SOM 2009 är fil.dr Susanne Johansson

## 2 Om Student-SOM

Student-SOM är en frågeundersökning som genomförts bland studenterna vid Göteborgs universitets samhällsvetenskapliga fakultet sedan 1993. Undersökningen syftar till att låta studenterna ge sin bild av hur de uppfattar sina studier och sin studiesociala miljö. Ytterligare ett syfte med undersökningen är att beskriva studenterna som grupp, utifrån exempelvis social bakgrund eller ålder, och hur det kommer sig att de började studera vid just Samfak. En av styrkorna med undersökningen är att den genomförs varje år, vilket gör det möjligt att följa dessa aspekters utveckling över tid.

Från att tidigare ha genomförts som en postal undersökning så har Student-SOM under 2009 för första gången genomförts som en webbenkät. Eftersom det är nytt för undersökningen så kommer metodgenomgången att redogöra för hur väl denna övergång fungerat.

### **Urval**

En huvudpoäng med Student-SOM är att skapa tidsserier, där förändringen av studenternas attityder och uppfattningar kan följas över tid. Undersökningens upplägg syftar därför till att skapa ett material som är så jämförbart över tid som möjligt. Det innebär dels att frågorna i möjligaste mån är desamma som föregående år, dels att populationen definieras på samma sätt. Precis som i tidigare undersökningar så har populationen år 2009 definierats för att undersökningen i möjligaste mån ska inkludera kurser som tidigare kallades A- och C-kurser. Det betyder att grunden för urvalet utgörs av de studenter som läser fristående kurser eller program på grundnivå. För programstudenter gäller att de ska läsa första eller näst sista termin på grundnivå för att ingå i urvalet. Vidare ska kursen studenten läser omfatta minst 15 högskolepoäng, gå på minst halvfart samt ges på plats (alltså inte vara en distanskurs). Sammanlagt ger detta ett bruttourval på 2 656 studenter.

I efterhand så har de studenter som inte tagit några poäng alls på de kurser som de varit registrerade på under höstterminen definierats bort ur urvalet (icke-aktiva studenter). Detta har gjorts för att skapa en population som är så lik tidigare undersökningar som möjligt (då enkäten delades ut i klassrummen och framförallt de aktiva studenterna kan antas ha svarat på undersökningen). Vidare har studenter som angivit att de varit sjuka, som vistas utomlands eller som angett att de ej läser vid Samfak räknats som naturligt bortfall. Detta ger ett nettourval på 2 301 studenter.

### **Metod**

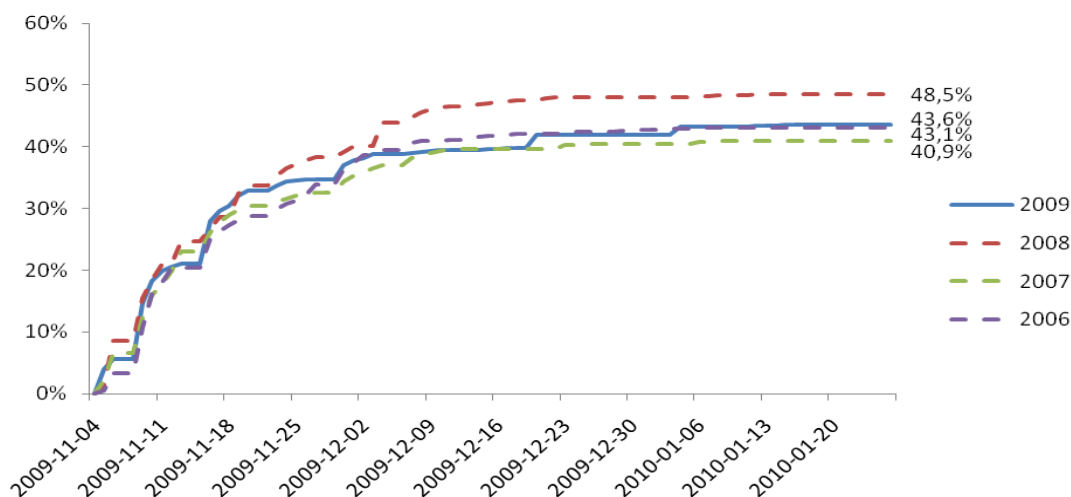
Årets Student-SOM har genomförts i form av en webbenkät. En länk till enkäten skickades till studenternas student-e-post samt, i de fall den fanns tillgänglig, den privata e-postadress som de använt sig av för att söka till sin utbildning. Detta e-brev skickades ut 4 november, vilket alltså motsvarar fältstart 2009. Samma dag nåddes studenterna av ett postalt aviseringskort som förklarade undersökningens syfte och var enkäten kunde hittas. Efter detta följde ytterligare fyra e-post-påminnelser samt två postala påminnelser. I tabell 1 framgår datum för alla kontakter med studenterna.

**Tabell 1      Kontakter med studenterna**

E-postutskick	Postala utskick
4 november	4:e november
8 november	18 november
14 november	2 december
27 november	
18 december	

Sammanlagt har 1 159 studenter svarat på enkäten. Detta motsvarar 43,6 procent brutto. I figur 1 nedan syns de senaste årens bruttoinflöde.

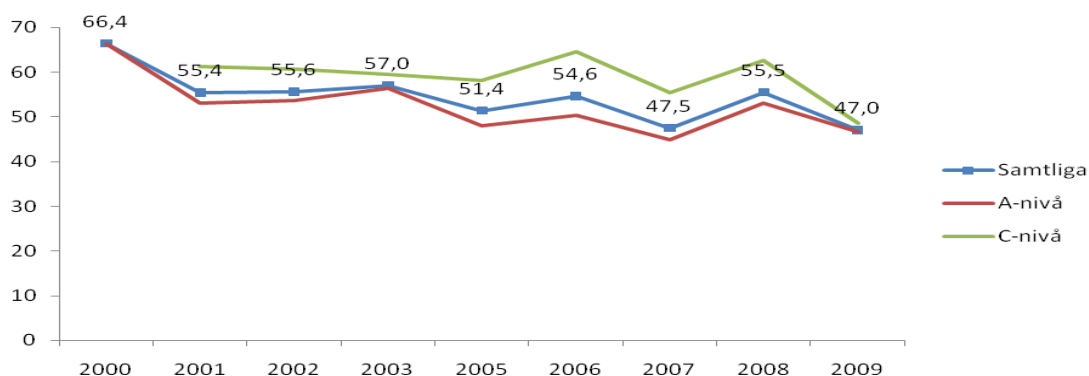
**Figur 1      Kumulativt bruttoflöde Student-SOM 2006–2009**



Årets undersökning har alltså haft ett bruttoinflöde som ungefär motsvarar de senaste årens inflöde. Också inflödestakten är jämförbar med tidigare år. Den tendens som kan skönjas är att årets undersökning som genomförts via webben hade ett något snabbare initialt inflöde jämfört med tidigare års undersökningar, men senare i fältperioden tappat i tempo. Om man jämför efter hur många dagar i fält som 90 procent av de slutgiltiga svaren inkommit så ligger årets undersökning några dagar efter tidigare undersökningar (34 dagar mot 28–29 dagar).

När det naturliga bortfallet definierats bort tillsammans med de resultatlösa studenterna så landar nettosvarsfrekvensen på 1 083 studenter eller 47 procent. Jämfört med tidigare år så är detta det sämsta inflödet hittills, även om 2007 års undersökning ligger på ungefär samma nivå (se figur 2).

**Figur 2      Nettosvarsfrekvens**



Att undersökningen 2009, relativt sett, har ett bra bruttoinflöde men ett sämre nettoinflöde jämfört med tidigare års undersökningar beror bland annat på att det naturliga bortfallet är klart mindre i år. Detta kan förklaras framför allt av att inga studenter fallit bort på grund av okänd adress.

Av figur 2 framgår att det framförallt är studenter på C-nivå som svarat i lägre utsträckning jämfört med tidigare år, medan studenter på A-nivå i princip svarat i samma utsträckning som tidigare.

### ***De dubbla e-postadresserna***

För hälften av studenterna i nettourvalet har vi haft tillgång till en alternativ, personlig e-postadress. Det rör sig om den adress studenterna använt sig av för att söka till sin utbildning via studera.nu. Dessa studenter har vid varje e-postutskick fått två påminnelser varav den ena nått deras personliga adress. Andelen studenter som har dubbla adresser ökar något med åldern och kvinnor har en högre andel dubbla adresser än män, men framförallt så finns det en skillnad beroende på nivå; A-kursstudenterna har nästan tre gånger så ofta dubbla adresser som C-kursstudenterna (se tabell 2). Detta beror på att studenter på C-kursnivå inte i lika hög utsträckning söker till sin utbildning via studera.nu som A-kursstudenter.

Vilken effekt har de dubbla adresserna? Veldig stor, visar det sig. Som framgår av tabell 2 har 56 procent av studenterna med dubbla adresser svarat på enkäten mot 38 procent som bara kontaktats genom en adress. Det är alltså en skillnad på hela 18 procentenheter. Eftersom det inte finns några studenter som enbart har en personlig e-postadress går det inte att avgöra om det är det dubbla antalet e-postpåminnelser eller den bättre kvaliteten på e-postadressen som gör att svarsfrekvensen i denna grupp ligger så mycket högre. Av de med dubbla adresser har också en liten andel, 12 procent, svarat via student-e-posten trots att de alltså har en personlig e-postadress.



Tabell 2 Andelen studenter med dubbla e-postadresser

	Andel med dubbla e-postadresser	Svarsfrekvens, en adress	Svarsfrekvens, dubbla adresser
≤23 år	47	38	58
24–29 år	50	39	54
30+ år	57	36	56
Män	43	36	53
Kvinnor	52	39	57
A-nivå	58	34	56
C-nivå	20	45	59
Samtliga	50	38	56

För de variabler där registerdata finns tillgänglig så går det att se hur svarsfrekvensen påverkas i olika grupper beroende på hur många adresser som de kontaktats genom. Av tabell 2 framgår att det inte rör sig om några stora skillnader beroende på ålder eller kön. Två e-postadresser ger för samtliga grupper mellan 15 och 20 procent i extra inflöde. Vad som sticker ut är den relativt stora skillnaden mellan studenter på A-kursnivå och C-kursnivå.

Tabell 3 Effekttabell nivå mot antalet adresser (procent)

	A-kurs	C-kurs	Effekt av nivå
En adress	34	45	+11
Två adresser	56	59	+3
Effekt av adress	+22	+14	

Tabell 3 visar två saker: Dels att studenter på A-nivå är känsligare för hur de kontaktas, dubbla adresser ger en klart större effekt än för studenter på fördjupningsnivå. En rimlig förklaring till detta är att studenter på A-kursnivå inte använder sin student-e-post i samma utsträckning och att de därför inte hittar till vår undersökning. Dels att studienivå inte spelar lika stor roll för svarsfrekvensen bland studenter med dubbla adresser. Eftersom vi har haft tillgång till fler alternativa adresser bland studenterna på nybörjarnivå gör detta att svarsfrekvensen mellan grupperna minskar ytterligare. Detta mönster gäller också för andra grupper som är olika nära knutna till Samfak; skillnaden i svarsfrekvens mellan studenter som läser under kvällstid eller dagtid minskar i gruppen med två e-postadresser och samma gäller för studenter som läser på hel- eller halvfart.

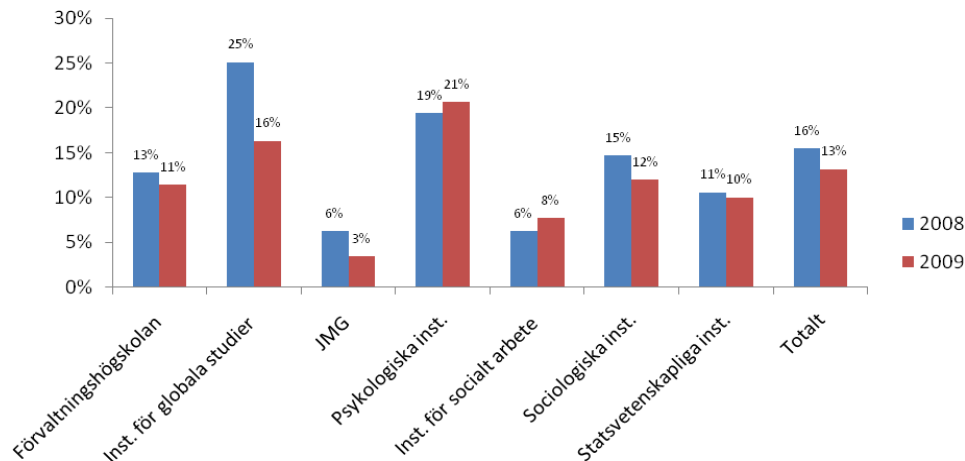
Vid jämförelse visar det sig att gruppen svarande i huvudsak återspeglar urvalet sett till kön, ålder och vad man läser. Vid en jämförelse görs över tid så ser urvalet mindre skevt ut än de senaste åren (se tabell 4).

**Tabell 4 Svarsfrekvens i olika grupper över tid (procent)**

	Urval 2009 (antal)	Svarsfrekvens 2009	Svarsfrekvens 2008	Svarsfrekvens 2007
Män	675	43	44	41
Kvinnor	1626	49	60	50
A-nivå	1795	47	53	45
C-nivå	506	49	63	55
Helfart	1902	47	55	
Halvfart	399	46	56	
Samtliga	2301	47	56	47

### ***De resultatlösa studenterna***

De studenter som inte tagit några poäng alls under höstterminen på de kurser som de varit inskrivna vid, har klassats som bortfall. Denna grupp är något mindre år 2009 jämfört med 2008. Det går givetvis inte att säga varför de inte tagit några poäng: om de försökt och misslyckats eller om helt enkelt aldrig påbörjat sina studier. I figur 3 nedan framgår hur gruppen utan poäng fördelar sig per institution.

**Figur 3 Resultatlösa studenter per institution**

## 3 Övergripande analys

Vad kan vi säga om studenterna vid Institutionen för socialt arbete hösten 2009; vilka är de, hur ser deras väg ut till livet som student och om och i så fall hur skiljer sig studentgruppen från de genomsnittliga studenterna vid samhällsvetenskapliga fakulteten vid Göteborgs universitet.

### ***Studenternas bakgrund***

Studenterna vid Socialt arbete är äldre än studenterna vid Samfak som helhet. De flesta är uppvuxna i Sverige med svenska föräldrar. Andelen andra generationens invandrare är 13 procent (jämfört med 11 procent vid Samfak). De flesta anser sig ha vuxit upp i en arbetarklass- eller jordbrukarfamilj; få kommer från företagarfamiljer eller högre tjänstemannafamiljer. Studenterna vid Socialt arbete har längre arbetslivserfarenhet än studenterna vid Samfak som helhet, samtidigt som fler är förstagångsstudenter (37 procent vid Socialt arbete, 28 procent vid Samfak) och fler finansierar sina studier med studiemedel från CSN (89 respektive 77 procent).

### ***Om valet av studier***

Studenterna vid Socialt arbete är mer intresserade av det ämne de läser än studenterna vid Samfak som helhet, och studierna är i högre grad motiverade av arbetsmarknadsmässiga skäl – studenten hoppas att studierna leder fram till det yrke hon eller han vill ägna sig åt, uppskattar att hon/han får en examen, och hoppas efter examen vara attraktiv på arbetsmarknaden. Familj och vänner har haft mycket stor betydelse i valet av utbildning.

### ***Om studierna och institutionen***

Studenterna vid Socialt arbete är generellt sett positiva till sin utbildning; 82 procent tycker den är bra eller mycket bra, jämfört med 87 procent av studenterna vid Samfak som helhet. Också när de betygsätter olika aspekter på sin utbildning blir omdömet övervägande positivt. Studenterna vid Socialt arbete visar dock mer missnöje med vissa aspekter av sin utbildning. Det gäller främst bedömningen av lärarna och kontakten med lärarna.

### ***Om livet efter studierna***

Studenterna vid Socialt arbete är hoppfulla inför framtiden; 80 procent tror sig ha goda eller mycket goda chanser att få jobb efter utbildningen, jämfört med 58 procent vid Samfak som helhet.

### ***Sammanfattande slutsatser***

Skiljer sig studenterna vid Socialt arbete från studenterna vid Samfak som helhet, som grupper betraktade? Nej, egentligen inte sett till åsikter och bedömningar. De skillnader som finns kan förklaras i att grupperna ser olika ut, vilket i sin tur avspeglas i hur de svarar på frågorna i Student-SOM. De skillnader som finns mellan studenterna vid Socialt arbete och studenterna vid Samfak som helhet kan förklaras med framför allt tre faktorer:

- Skillnader i ålder och arbetslivserfarenhet. Studenten vid Socialt arbete är äldre och mer erfaren. Hon eller han har eget boende, har partner eller familj, lever ett ”vuxet” liv i högre grad än den genomsnittlige studenten..

- Utbildningens specifika karaktär. Studierna vid Socialt arbete är mer precisa och målinriktade jämfört med studierna vid Samfak som helhet. Utbildningen leder fram till en specifik examen, som antas göra studenten attraktiv på arbetsmarknaden.
- Den högre graden av investering. Eftersom studenterna vid Socialt arbete är äldre och mer etablerade på arbetsmarknad och i familjeliv kan man anta att beslutet att studera och valet av studier är mer noga övervägt. Detta kan i sig leda till en högre andel positiva svar (man "måste" helt enkelt ha valt rätt), samtidigt som studenterna vid Socialt arbete har större anledning att kritiskt granska de olika delarna av sin utbildning.

Sammanfattningsvis: Studenterna vid Socialt arbete har höga förväntningar på sin utbildning. Det betyder också att det finns anledning för institutionsledningen att noga granska de delar av Student-SOM där institutionens studenter är mer kritiska i sin bedömning än studenterna vid Samfak som helhet.

## 4 Studenternas bakgrund

Studenterna vid Institutionen för socialt arbete skiljer sig i några avseenden från studenterna på Samfak i övrigt. Till att börja med är institutionens studenter äldre (tabell 5), och gruppen består av en större andel kvinnor (tabell 6).

En annan stor skillnad ligger i studenternas arbetslivserfarenhet; studenterna vid Socialt arbete har längre arbetslivserfarenhet än studenterna vid Samfak (tabell 12), samtidigt som andelen förstagångsstuderenter är högre (figur 4). Också när det gäller hur studenterna vid Institutionen för socialt arbete "lever sina liv" skiljer de sig från studenterna vid hela Samfak. Fler är gifta/i partnerskap eller sambor (tabell 9), fler bor i egen bostad (tabell 11). Samtidigt är det betydligt fler av studenterna vid Socialt arbete som finansierar sina studier med studiemedel från CSN (tabell 13).

Omkring hälften av studenterna vid Socialt arbete förvärvsarbetar vid sidan av sina studier (figur 5). Inte heller i detta avseende skiljer de sig från studenterna på Samfak i övrigt.

**Tabell 5**      **Ålder (procent)**

	Socialt arbete	Samtliga
18–23 år	42	48
24–29 år	30	32
30+	28	20
Totalt	100	100
Antal svar	135	1115

**Fråga:** "Vilket år är du född?"

**Tabell 6**      **Kön (procent)**

	Socialt arbete	Samtliga
Kvinnor	82	73
Män	18	27
Totalt	100	100
Antal svar	135	1115

**Fråga:** "Är du kvinna eller man?" Två svarsalternativ (se ovan). **Kommentar:** Tabellen visar andelen män/kvinnor bland de svarande, men eftersom män är mindre benägna att svara på enkäten än kvinnor överskattas andelen kvinnor i tabellen. Enligt registerdata är andelen män bland samtliga svarande 29 procent.

**Tabell 7 Etnicitet (procent)**

	Socialt arbete	Samtliga
<b>Svensk</b>	85	85
<b>Nordisk</b>	0	2
<b>2:a gen. invandrare</b>	13	11
<b>Övriga världen</b>	2	2
Totalt	100	100
Antal svar	134	1096

**Fråga:** "Var någonstans har du, respektive din far och din mor, huvudsakligen vuxit upp?" **Kommentar:** Svensk = uppvuxen i Sverige med svenska föräldrar, 2:a generationens invandrare = uppvuxen i Sverige med minst en utländsk förälder, Nordisk = uppvuxen i övriga Norden, Övriga världen = uppvuxen i övriga världen.

**Tabell 8 Subjektiv klasstillhörighet (procent)**

	Socialt arbete	Samtliga
<b>Företagarfamilj</b>	4	9
<b>Högre tjänstemannafamilj</b>	9	13
<b>Tjänstemannafamilj</b>	37	39
<b>Arbetarfamilj</b>	50	39
Totalt	100	100
Antal svar	135	1099

**Fråga:** "Om du skulle beskriva det hem du växte upp i, vilket av nedanstående alternativ stämmer då bäst?" Fem svarsalternativ: "Arbetarhem"; "Jordbrukarhem"; "Företagarhem"; "Tjänstemannahem" samt "Högre tjänstemannahem". **Kommentar:** Alternativen Jordbrukar- och Arbetarhem har slagits ihop till en kategori.

**Tabell 9 Civilstånd (procent)**

	Socialt arbete	Samtliga
<b>Gift/partnerskap</b>	14	9
<b>Sambo</b>	29	28
<b>Flickvän/pojkvän</b>	16	20
<b>Ensamstående</b>	41	43
Totalt	100	100
Antal svar	135	1103

**Fråga:** "Vilket är ditt civilstånd?" Fyra svarsalternativ (se ovan).

**Tabell 10 Geografisk rekrytering (procent)**

	Socialt arbete	Samtliga
Göteborgs kommun	41	39
Övr. Göteborgsregionen	9	12
Övriga Götaland	38	30
Svealand inkl. Stockholm	10	11
Norrland	1	4
Utanför Sverige	1	5
Totalt	100	101
Antal svar	134	1096

**Fråga:** "Var bodde du innan du började studera vid Göteborgs universitet?"  
 Elva svarsalternativ: "Göteborgs kommun"; "Övriga Göteborgsregionen"; "Sjuhärad"; "Skaraborg"; "Fyrbodalen (Fyrstadsområdet, Norra Bohuslän och Dalsland)"; "Norra Halland (t ex. Kungsbacka)"; "Övriga Halland"; "Övriga Götaland"; "Svealand inklusive Stockholm"; "Norrland" samt "Utanför Sverige".  
**Kommentar:** Kategorin Övriga Götaland är en sammanslagning av dem som svarat att de flyttat från Sjuhärad, Skaraborg, Fyrbodalen, Norra Halland, Övriga Halland eller Övriga Götaland.

**Tabell 11 Boende (procent)**

	Socialt arbete	Samtliga
I egen bostad	69	62
Hos förälder/föräldrar	13	15
Samboende med andra	12	12
På studenthem	3	5
Inneboende	1	4
Annat	2	2
Totalt	100	100
Antal svar	134	1104

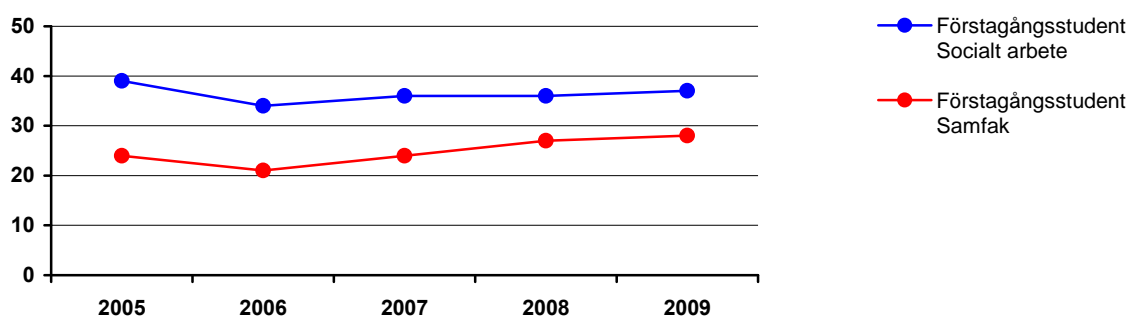
**Fråga:** "Hur bor du för närvarande?" Sex svarsalternativ (se ovan).

**Tabell 12 Arbetlivserfarenhet (procent)**

	Socialt arbete	Samtliga
Ja, mer än 5 år	32	24
Ja, 2–5 år	35	36
Ja, mindre än 2 år	25	30
Nej	8	10
Totalt	100	100
Antal svar	133	1100

**Fråga:** "Har du någon arbetlivserfarenhet före universitetsstudierna?"  
 Fyra svarsalternativ (se ovan).

**Figur 4 Studierfarenhet (procent)**



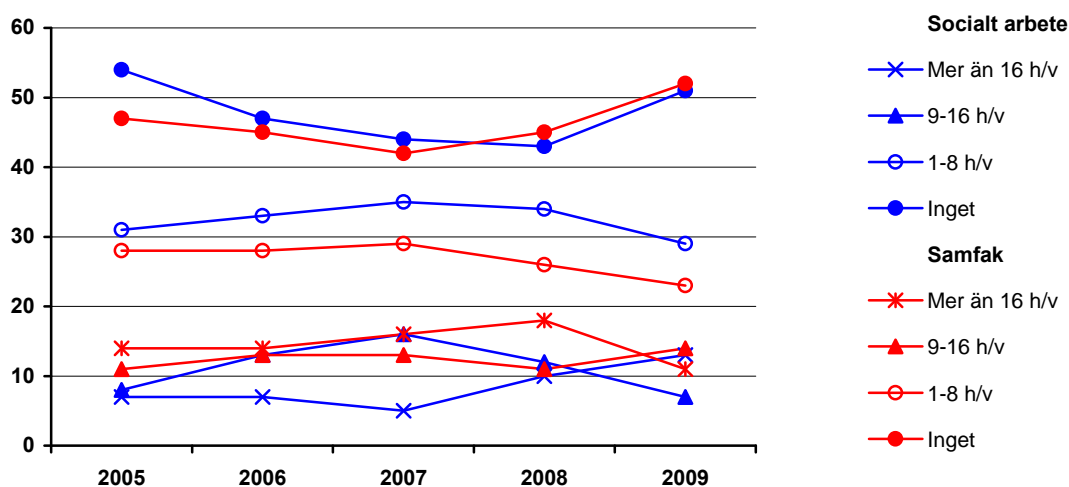
**Fråga:** "Har du tidigare bedrivit universitets-/högskolestudier, dvs. före innevarande termin?" Tre svarsalternativ: "Nej"; "Ja, vid Göteborgs universitet" samt "Ja, vid annat universitet/högskola". **Kommentar:** Figuren visar andelen som svarat "Nej", dvs andelen förstagångsstudenter.

**Tabell 13 Studiefinansiering (procent)**

	Socialt arbete	Samtliga
Studiemedel från CSN	89	77
Förvärvsarbete	37	35
Sparade pengar	31	34
Stöd från nära anhörig	11	16
Stipendier	3	4
Annat	5	5
Antal svar	135	1115

**Fråga:** "Hur finansierar du studierna under första halvan av höstterminen 2009?" Sex svarsalternativ (se ovan). **Kommentar:** Flera alternativ kan anges, varför summan av de olika procenttalen inte blir 100.

**Figur 5 Förförvärvsarbete (procent)**



**Fråga:** "Förförvärvsarbetar du under första halvan av höstterminen 2009?" Fyra svarsalternativ (se ovan).



**Tabell 14 Uppskattad tid för studierna (procent)**

	Socialt arbete	Samtliga
1–10 timmar/vecka	11	16
11–20 timmar/vecka	25	24
21–30 timmar/vecka	23	21
31–40 timmar/vecka	10	8
41–50 timmar/vecka	28	29
Mer än 50 timmar/vecka	2	2
Totalt	101	100
Antal svar	135	1139

**Fråga:** "Hur många timmar per vecka ägnade du i genomsnitt åt studierna under första halvan av höstterminen 2009 (inklusive schemalagd tid)?"  
Sex svarsalternativ (se ovan).

**Tabell 15 Bedömningar av olika aspekter av studentlivet (procent)**

	Socialt arbete	Samtliga
Studierna har utvecklat mig som människa	69	67
Studietillvaron är rolig och stimulerande	56	56
Som student har jag fått många nya vänner	52	48
Jag känner mig ofta stressad av mina studier	47	47
Jag känner mig anonym i den stora massan studenter	30	31
Jag oroar mig för att inte få arbete efter studierna	27	39
Jag oroar mig för att jag inte ska klara mina studier	21	22
Jag har svårt att se mig själv som student	14	13
Som student får jag för lite ansvar	7	9
Antal svar	135	1155

**Fråga:** "Hur ställer du dig till följande påståenden om din tillvaro som student under höstterminen 2009?"  
Svarsskalan går från 1 till 5 där 1 betyder "Instämmer inte alls" och 5 "Instämmer helt", samt "Vet ej/ej aktuellt".  
**Kommentar:** Tabellen visar andelen som svarat 4 eller 5, det vill säga instämmer i påståendet.

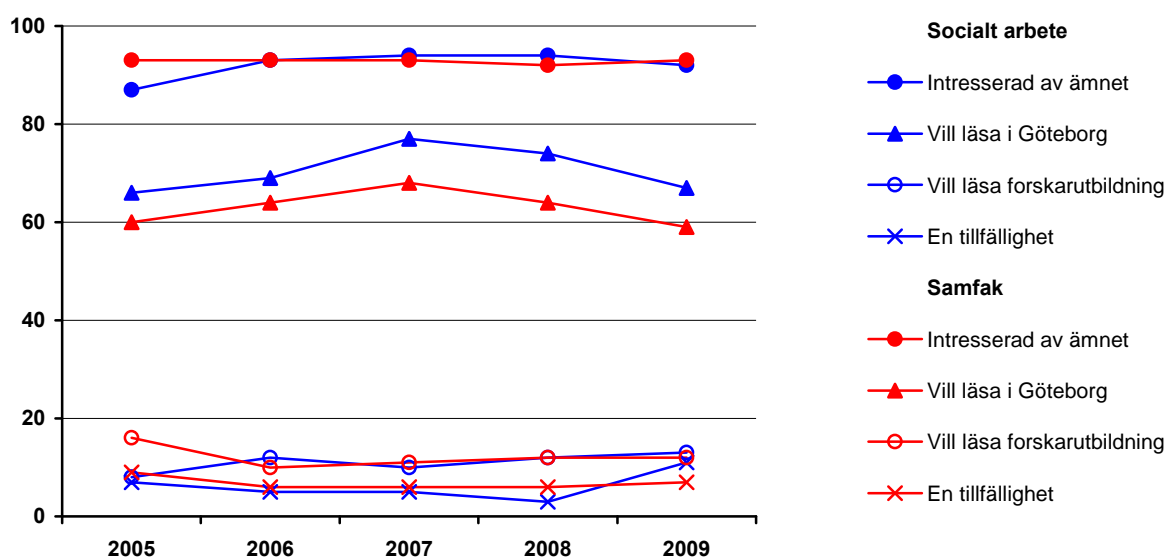


## 5 Om valet av studier

Om något så tycks studenterna vid Institutionen för socialt arbete vara mer motiverade för sina studier jämfört studenterna vid Samfak som helhet. Nio av tio har valt att läsa vid Socialt arbete för att studierna leder fram till det yrke de vill ha, och för att studierna ger en examen. Många tycks också räkna med att utbildningen gör dem mer attraktiva på arbetsmarknaden (figur 7).

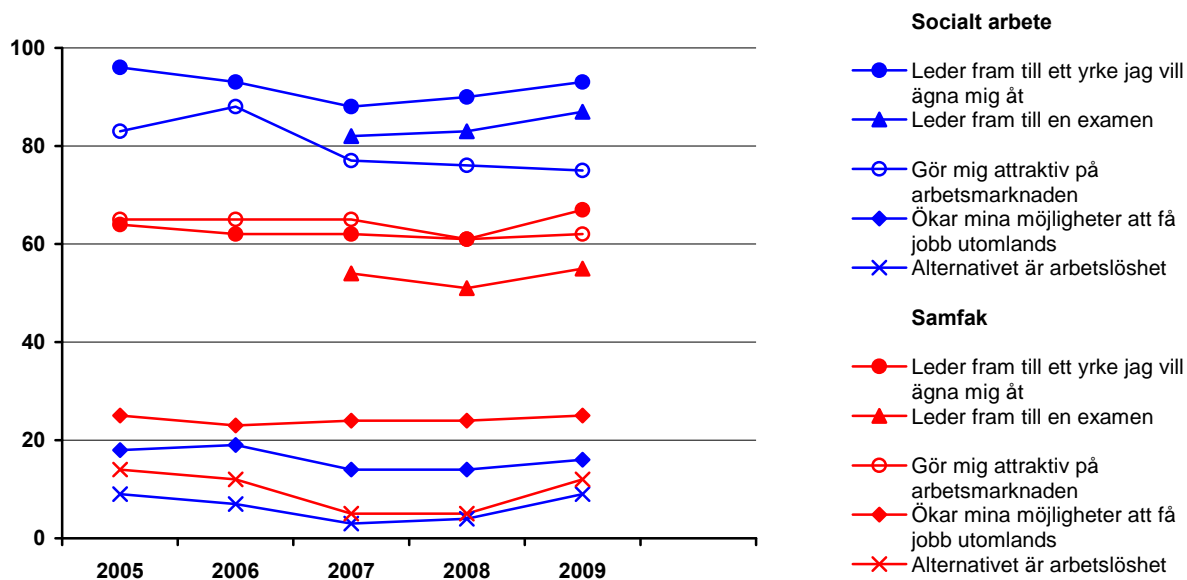
Vid valet av utbildning är informationen på institutionens och universitetets respektive webbplatser viktigast (tabell 17). Få anser besök från eller vid GU som viktiga vid valet av utbildning (tabell 17); desto fler värdesätter information från de egna kamraterna eller familjen (tabell 19).

**Figur 6** Motiv till val av utbildning utifrån intresse/erfarenhet/studier (procent)



**Fråga:** "Varför valde du att läsa kursen/programmet?" Svarsskalan går från 1 till 5 där 1 betyder "Instämmer inte alls" och 5 "Instämmer helt", samt "Ingen uppfattning". **Kommentar:** Figuren visar andelen som svarat 4 eller 5, det vill säga instämmer i påståendet.

**Figur 7 Motiv till val av utbildning utifrån arbetsmarknad (procent)**



**Fråga:** "Varför valde du att läsa kursen/programmet?" Svarsskalan går från 1 till 5 där 1 betyder "Instämmer inte alls" och 5 "Instämmer helt", samt "Ingen uppfattning". **Kommentar:** Figuren visar andelen som svarat 4 eller 5, det vill säga instämmer i påståendet. Påståendet "Studierna leder fram till en examen" saknas för åren 2005 och 2006.

**Tabell 16 Säkerhet i valet av utbildning (procent)**

	Socialt arbete	Samtliga
Helt säker	52	52
Ganska säker	30	33
Något tveksam	12	12
Mycket tveksam	6	4
Antal svar	131	1129

**Fråga:** "Var du helt säker på att du skulle ta din plats på kursen/programmet eller var du tveksam?" Fyra svarsalternativ (se ovan).

**Tabell 17 GU-informationens betydelse för val av utbildning (procent)**

	Socialt arbete	Samtliga
Institutionens hemsida	61	69
Universitetets hemsida	63	64
Kursplan	52	55
Utbildningskatalogen	56	47
Studerande vid GU	27	24
Besök vid GU	18	15
Besök från GU	5	4
Studievägledare vid GU	16	14
Antal svar	135	1114

**Fråga:** "Hur viktigt för ditt val av utbildning var den information du fick av följande?" Sex svarsalternativ: "Mycket viktigt"; "Ganska viktigt"; "Varken viktigt eller oviktigt"; "Inte särskilt viktigt" och "Inte alls viktigt" samt "Fick ej information på detta sätt". **Kommentar:** Tabellen visar andelen som svarat att respektive informationskälla varit mycket eller ganska viktigt.

**Tabell 18 Satsningars och kampanjers betydelse för val av utbildning (procent)**

	Socialt arbete	Samtliga
Broschyrer	24	19
Utbildningsmässor	6	6
Annonser	7	5
Kampanjen "Du kan förändra"	1	2
Antal svar	135	1114

**Fråga:** "Hur viktigt för ditt val av utbildning var den information du fick av följande?" Sex svarsalternativ (se tabell 17) **Kommentar:** (Se tabell 17)

**Tabell 19 Andra informationskällors betydelse för val av utbildning (procent)**

	Socialt arbete	Samtliga
Kamrater	50	36
Familjen	35	29
Lärare	6	10
SYO på gymnasiet/AF	13	6
Antal svar	135	1114

**Fråga:** "Hur viktigt för ditt val av utbildning var den information du fick av följande?" Sex svarsalternativ (se tabell 17). **Kommentar:** (Se tabell 17)



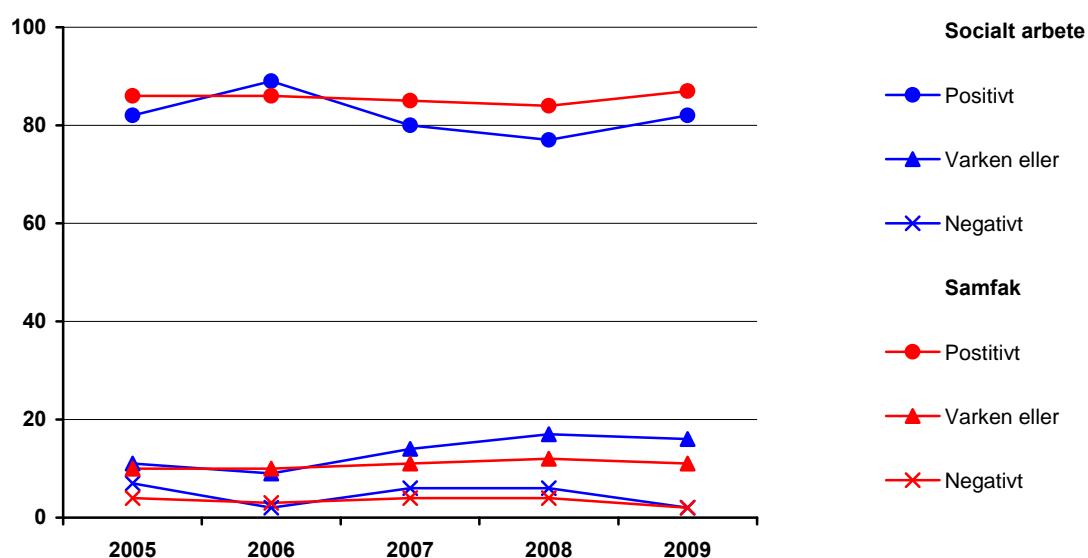
## 6 Om studierna och institutionen

Precis som andra studenter vid Samfak ger studenterna vid Institutionen för socialt arbete sin utbildning övervägande positivt betyg när man ber om ett sammanfattande betyg på utbildningen (figur 8). Också när de betygsätter olika aspekter av sin utbildning på en sjugradig betygsskala blir det sammanfattande omdömet positivt (tabellerna 20–23). Det finns några punkter där studenterna vid Socialt arbete skiljer sig från studenterna vid Samfak sm helhet; Socialt arbetes studenter är något mer nöjda med tentamensformerna men samtidigt mindre nöjda med kurslitteraturen (tabell 20), de är mer nöjda med sammanhållningen studenterna emellan men mindre nöjda med lärarkontakten (tabell 22).

Dessa skillnader kan bero på att studenterna vid Socialt arbete finner sina studier alltför teoretiska, i högre grad än studenterna på hela Samfak (tabell 24). Generellt sett är de också mindre positiva i sin bedömning av lärarna och av undervisningen (tabellerna 25 och 26): Lärarna bedöms till exempel inte vara lika entusiastiska, lika väl förberedda eller ha samma förmåga att förmedla kunskap på ett begripligt vis. Studenterna vid Socialt arbete upplever också större svårigheter att få kontakt med kursansvarig. Även om skillnaderna i bedömning mellan studenterna vid Socialt arbete och studenterna på hela Samfak är markanta är det viktigt att inte dra den generella slutsatsen att studenterna vid Socialt arbete är *betydligt* mer missnöjda med sina lärare och undervisningen. För samtidigt är studenterna vid Socialt arbete mer positiva i sin bedömning av studentinflytandet (figur 9).

Alla universitetets utbildningar ska ge kunskap om ämnet ur ett genusperspektiv och med avseende på hållbar utveckling. Studenterna vid Socialt arbete tycker att institutionen lyckas med åtminstone genusperspektivet, såväl i undervisningen som i litteraturen (tabell 29). Däremot har de svårt att se perspektivet på hållbar utveckling (tabell 30). Här är dessutom skillnaderna mot Samfak som helhet betydande.

Figur 8 Sammanfattande betyg på utbildningen (procent)



**Fråga:** "Vilket sammanfattande betyg skulle du ge utbildningen i ämnet/programmet?" Fem svarsalternativ: "Mycket bra"; "Bra"; "Varken bra eller dåligt"; "Dåligt" samt "Mycket dåligt". **Kommentar:** I figuren har de två första respektive de två sista alternativen slagits ihop.

**Tabell 20 Bedömning av pedagogik (medelvärde)**

	Socialt arbete	Samtliga
Undervisning	4,8	5,0
Tentamensformer	5,0	4,7
Kurslitteratur	4,1	4,4
Antal svar	135	1126

**Fråga:** "Hur upplever du följande så långt som du hittills har läst?" Svarsskalan går från 1 till 7 där 1 motsvarar "Mycket dåligt" och 7 motsvarar "Mycket bra". **Kommentar:** Tabellen visar ett medelvärde av de värden studenterna uppgivit.

**Tabell 21 Bedömning av infrastruktur (medelvärde)**

	Socialt arbete	Samtliga
Bibliotek	5,7	5,5
Lokalerna	4,7	4,8
Datorer	4,2	4,3
Trådlöst nätverk	5,3	5,3
Information från institutionen	4,1	4,1
Expedition	4,3	4,0
Studerandeservice	4,0	3,9
Antal svar	135	1126

**Fråga:** "Hur upplever du följande så långt som du hittills har läst?" Svarsskalan går från 1 till 7 där 1 motsvarar "Mycket dåligt" och 7 motsvarar "Mycket bra". **Kommentar:** Tabellen visar ett medelvärde av de värden studenterna uppgivit.

**Tabell 22 Bedömning av atmosfär (medelvärde)**

	Socialt arbete	Samtliga
Studentsammanhållning	4,5	4,2
Lärarkontakt	3,9	4,4
Antal svar	135	1126

**Fråga:** "Hur upplever du följande så långt som du hittills har läst?" Svarsskalan går från 1 till 7 där 1 motsvarar "Mycket dåligt" och 7 motsvarar "Mycket bra". **Kommentar:** Tabellen visar ett medelvärde av de värden studenterna uppgivit.



**Tabell 23 Sammantagen bedömning av studierna (medelvärde)**

	Socialt arbete	Samtliga
<b>Totalt betyg</b>	4,6	4,6
<b>Pedagogik</b>	4,7	4,7
<b>Infrastruktur</b>	4,6	4,6
<b>Atmosfär</b>	4,2	4,3
Antal svar	135	1126

**Fråga:** "Hur upplever du följande så långt som du hittills har läst?"  
Svarsskalan går från 1 till 7 där 1 motsvarar "Mycket dåligt" och 7 motsvarar "Mycket bra". **Kommentar:** Tabellen visar ett samlat medelvärde av de värden studenterna uppgivit inom respektive kategori.

**Tabell 24 Attityder kring några aspekter av studierna (procent)**

	Socialt arbete	Samtliga
<b>Är intressanta</b>	84	87
<b>Är verklighetsanknutna</b>	72	75
<b>Är för teoretiska</b>	36	29
<b>Sker i en kreativ miljö</b>	30	34
<b>Är för svåra</b>	11	11
Antal svar	135	1159

**Fråga:** "Hur ställer du dig till följande påståenden om dina studier?"  
Svarsskalan går från 1 till 7 där ett betyder "Instämmer inte alls" och 7 "Instämmer helt". **Kommentar:** Tabellen visar andelen som svarat 5, 6 eller 7, det vill säga instämmer i påståendet.

**Tabell 25 Bedömning av lärarna (procent)**

	Socialt arbete	Samtliga
<b>Kunnighet i sitt ämne</b>	94	96
<b>Entusiasm inför sitt ämne</b>	89	94
<b>Intresse för undervisningen</b>	84	89
<b>Förberedelser inför undervisningen</b>	81	86
<b>Förmåga att förmedla kunskap logiskt och begripligt</b>	71	80
<b>Förmåga att knyta an till forskning</b>	63	72
Antal svar	135	1159

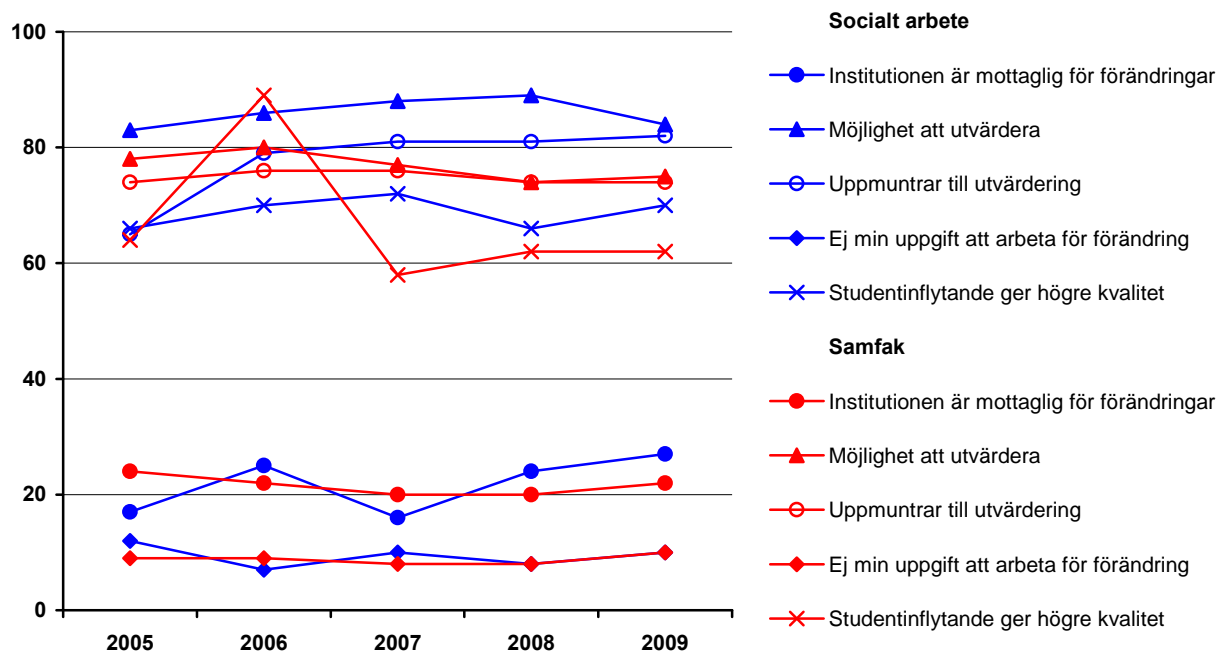
**Fråga:** "Om du ska bedöma lärarna vid din kurs/program, hur nöjd är du då med deras... Fem svarsalternativ: "Mycket nöjd"; "Ganska nöjd"; "Ganska missnöjd"; "Mycket missnöjd" samt "Kan ej bedöma". **Kommentar:** Tabellen visar andelen som svarat "Mycket nöjd" och "Ganska nöjd", det vill säga är instämmer i påståendet.

**Tabell 26 Bedömning av några delar av undervisningen (procent)**

	Socialt arbete	Samtliga
Möjlighet att få tag på kursansvarig	63	75
Utbildning till självständigt tänkande	79	81
Undervisningens organisation	72	77
Uppmuntran till diskussion under undervisningen	79	79
Mängden undervisningstid	73	70
Möjlighet att få studievägledning	36	39
Antal svar	135	1159

**Fråga:** "Hur nöjd är du med följande delar av undervisningen vid din kurs/program." Fem svarsalternativ: "Mycket nöjd", "Ganska nöjd", "Ganska missnöjd", "Mycket missnöjd" samt "Kan ej bedöma". **Kommentar:** Tabellen visar andelen som svarat "Mycket nöjd" och "Ganska nöjd", det vill säga är instämmer i påståendet.

**Figur 9 Bedömning av studentinflytande (procent)**



**Fråga:** "Hur ställer du dig till följande påståenden om studentinflytande på din institution?" Svarsskalan går från 1 till 5 där 1 betyder "Instämmer inte alls" och 5 "Instämmer helt", samt "Vet ej/ej aktuellt". **Kommentar:** Figuren visar andelen som svarat 4 eller 5, det vill säga instämmer i påståendet.

**Tabell 27 Vikten av kursutvärderingar (procent)**

	Socialt arbete	Samtliga
Varje kurs avslutas med en kursutvärdering	90	90
Lärarna visar intresse för studenternas kursutvärderingar	96	92
Förändringar efter tidigare kursutvärderingar är tydliga	95	84
Antal svar	135	1159

**Fråga:** "Hur viktigt tycker du det är att..." Fem svarsalternativ: "Mycket nöjd"; "Ganska nöjd"; "Ganska missnöjd"; "Mycket missnöjd" samt "Kan ej bedöma". **Kommentar:** Tabellen visar andelen som svarat "Mycket nöjd" och "Ganska nöjd", det vill säga instämmer i påståendet.

**Tabell 28 Bedömningar av olika aspekter av utbildningen (procent)**

	Socialt arbete	Samtliga
Vill läsa del av utbildningen utomlands	27	37
Kan tänka sig utlandsjobb	36	50
Engelsk kurslitteratur är ett problem	29	19
Svensk kurslitteratur är ett problem	3	2
Antal svar	135	1159

**Fråga:** "Hur ställer du dig till följande påståenden." Svarsskalan går från 1 till 5 där 1 betyder "Instämmer inte alls" och 5 "Instämmer helt", samt "Ingen uppfattning". **Kommentar:** Tabellen visar andelen som svarat 4 eller 5, det vill säga instämmer i påståendet.

**Tabell 29 Genusperspektiv (procent)**

	Socialt arbete	Samtliga
I undervisningen	53	47
I litteraturen	56	44
Antal svar	135	1159

**Fråga:** Frågan är ställd som två påståenden: "Undervisningen har gett mig kunskap om mitt ämne ur ett genusperspektiv" respektive "Kurslitteraturen inkluderar ett genusperspektiv". Svarsskalan går från 1 till 5 där 1 betyder "Instämmer inte alls" och 5 "Instämmer helt", samt "Ingen uppfattning". **Kommentar:** Tabellen visar andelen som svarat 4 eller 5, det vill säga instämmer i påståendet.

**Tabell 30 Perspektiv på hållbar utveckling (procent)**

	Socialt arbete	Samtliga
I undervisningen	19	27
I litteraturen	16	25
Antal svar	135	1159

**Fråga:** Frågan är ställd som två påståenden: "Undervisningen har gett mig kunskap om mitt ämne med avseende på hållbar utveckling" respektive "Kurslitteraturen inkluderar ett perspektiv rörande hållbar utveckling". Svarsskalan går från 1 till 5 där 1 betyder "Instämmer inte alls" och 5 "Instämmer helt", samt ingen uppfattning. **Kommentar:** Tabellen visar andelen som svarat 4 eller 5, det vill säga är instämmer i påståendet.

**Tabell 31 Kränkande särbehandling av enskilda studenter (procent)**

	Socialt arbete	Samtliga
Ålder	12	6
Könstillhörighet	10	5
Sexuell läggning	1	1
Etnisk tillhörighet	4	2
Religion eller annan trosuppfattning	4	2
Funktionshinder	1	1
Antal svar	135	1145

**Fråga:** "Har du själv känt att du blivit förbigången eller diskriminerad på din institution på grund av...". Tre svarsalternativ: "Nej"; "Ja, vid något tillfälle" samt "Ja, vid flera tillfällen". **Kommentar:** De båda ja-alternativen redovisas som ett sammanslaget "Ja".

**Tabell 32 Kränkande särbehandling i form av mobbning (procent)**

	Socialt arbete	Samtliga
Ja, av studenter	15	7
Ja, av anställda	7	3
Antal svar	133	1137

**Fråga:** "Känner du till om det under de senaste 12 månaderna förekommit att studenter eller anställda utsatts för kränkande särbehandling eller mobbning på din institution?". Tre svarsalternativ: "Nej"; "Ja, vid något tillfälle"; "Ja, vid flera tillfällen". **Kommentar:** De båda ja-alternativen redovisas som ett sammanslaget "Ja".

## 7 Om livet efter studierna

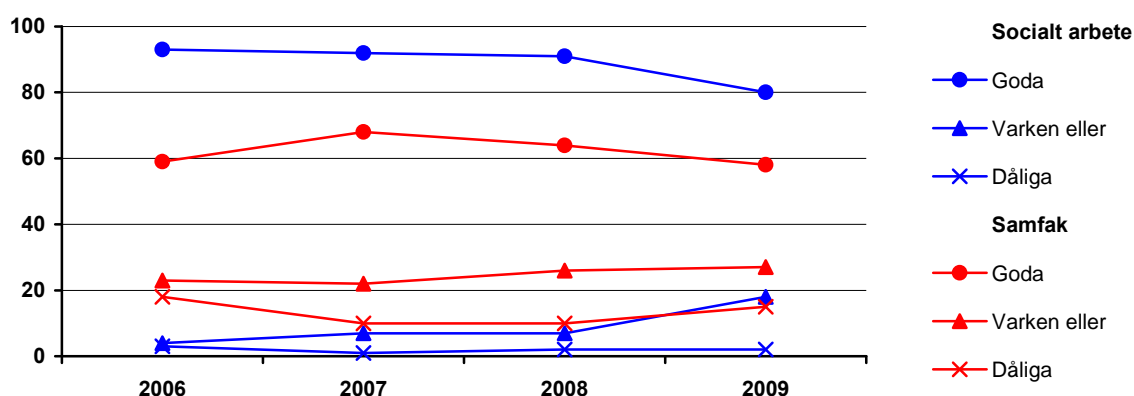
Studenterna vid Institutionen för socialt arbete ser positivt på framtiden, och möjligheterna att få jobb när utbildningen är slut. Åtta av tio anser sig ha goda eller mycket goda chanser att få ett jobb – att jämföra med sex av tio bland studenterna på hela Samfak (figur 10). Det var ju också därför de valde utbildningen (figur 7).

### Fråga 33 Drivkraft för att satsa på en femårig utbildning (procent)

	Socialt arbete	Samtliga
Ökade chanser att få jobb	62	72
En internationellt gångbar examen	48	60
Fördjupade kunskaper i de ämnen jag är intresserad av	69	74
Antal svar	134	1149

**Fråga:** "Jag kan tänka mig att satsa på en femårig utbildning (master) om det innebär..." Svarsskalan går från 1 till 5 där 1 betyder "Instämmer inte alls" och 5 "Instämmer helt", samt "Ingen uppfattning". **Kommentar:** Tabellen visar andelen som svarat 4 eller 5, det vill säga instämmer i påståendet.

### Figur 10 Bedömning av möjligheterna att få jobb (procent)



**Fråga:** "Hur bedömer du dina möjligheter att efter examen få ett arbete som huvudsakligen överensstämmer med din utbildningsinriktning?" Fem svarsalternativ: "Mycket goda"; "Ganska goda"; "Varken goda eller dåliga"; "Ganska dåliga" samt "Mycket dåliga". **Kommentar:** Figuren visar andelen som svarat "Mycket goda" eller "Ganska goda", det vill säga instämmer i påståendet.

**Tabell 34 Bedömning av var man tror sig arbeta om tio år (procent)**

	Socialt arbete	Samtliga
<b>Göteborg</b>	58	50
<b>Stockholm</b>	1	11
<b>Övriga Sverige</b>	35	20
<b>Utomlands</b>	6	19
Totalt	100	100
Antal svar	98	830

**Fråga:** "Var tror du att du jobbar om 10 år?" Tio svarsalternativ: "Göteborg"; "Stockholm"; "Annan stad eller större tätort i Sverige"; "Mindre tätort i Sverige"; "Ren landsbygd i Sverige"; "Annat land i Norden"; "Annat land i EU"; "Annat europeiskt land utanför EU"; "Land utanför Europa" samt "Ingen uppfattning".  
**Kommentar:** Alternativen "Annan stad eller större tätort i Sverige", "Mindre tätort i Sverige", "Ren landsbygd i Sverige" har slagits ihop till "Övriga Sverige" och alternativen "Annat land i Norden", "Annat land i EU", "Annat europeiskt land utanför EU", "Land utanför Europa" har slagits samman till "Utomlands". Alternativet "Ingen uppfattning" *ej* med i procentbasen.