

Förtroendet för regeringen 1986–2010

Sören Holmberg [SOM-rapport nr 2011:17]



Information om den nationella SOM-undersökningen

SOM-institutet vid Göteborgs universitet genomför varje höst sedan 1986 en nationell frågeundersökning – Riks-SOM – i syfte att kartlägga den svenska allmänhetens vanor och attityder på temat samhälle, politik och medier (förkortningen SOM står för Samhälle Opinion Medier). Data samlas in via postala enkäter, och varje undersökning genomförs under i huvudsak samma förutsättningar för att resultaten från de olika åren ska vara jämförbara.

SOM-institutet grundades av tre forskningsenheter vid Göteborgs universitet: Institutionen för journalistik, medier och kommunikation (JMG), Statsvetenskapliga institutionen samt Centrum för forskning om offentlig sektor (CEFOS). En rad forskningsprojekt medverkar i Riks-SOM-undersökningen – flertalet med förankring i någon av dessa tre institutioner, men även externa projekt deltar regelbundet.

Resultaten från Riks-SOM-undersökningarna redovisas i årliga publikationer där de medverkande forskarna presenterar analyser baserade på de senaste resultaten, med fokus, där det är möjligt, på långsiktiga opinions- och medietrender. Information om Riks-SOM-undersökningen 2010 kommer att publiceras i Vernersdotter, Frida & Nilsson, Åsa (juni 2011) ”Den nationella SOM-undersökningen 2010”, i Holmberg, Sören; Weibull, Lennart & Henrik Oscarsson (red.) Lycksalighetens ö. SOM-institutet, Göteborgs universitet, Göteborg.

Undersökningens uppläggning

Riks-SOM-undersökningen har sedan starten 1986 genomförts i form av en postenkät riktad till ett systematiskt sannolikhetsurval av Sveriges befolkning. Från och med 2009 års undersökning är åldersintervallet 16–85 år.¹ Utländska medborgare har ingått i urvalet sedan 1992 (se tabell 1).

Omfattningen av undersökningen har ökat efterhand både vad gäller antalet frågor och antalet svarspersoner. Från och med 2009 utgör Riks-SOM-undersökningen i själva verket tre parallella riksrepresentativa delundersökningar, vilka baseras på ett urval om vardera 3 000 personer, dvs. totalt 9 000 personer. Datainsamlingen för de tre formulären genomförs under identiska förutsättningar. I Riks-1 är frågornas tonvikt på politik och samhälle; Riks-2 har tonvikt på frågor om medier och kultur; Riks-3 på livsstil och hälsa. Ungefär en femtedel av frågorna är gemensamma för samtliga tre formulär.

Fältarbetet för Riks-SOM följer i huvudsak samma upplägg år från år. Huvuddelen av datainsamlingsarbetet genomförs under hösten. Enkäten skickas ut i slutet av september månad. Under resterande del av fältperioden genomförs successivt en serie påminnelseinsatser postalt och per telefon. Fältarbetet avslutas senast under januari/februari månad. Redan vid novembers utgång har i allmänhet drygt 90 procent av dem som slutligen kommer att medverka skickat tillbaka sin enkät.

¹ I Riks-SOM 2000–2008 var åldersintervallet 15–85 år; 1992–1999 15–80 år; 1986–1991: 15–75 år.

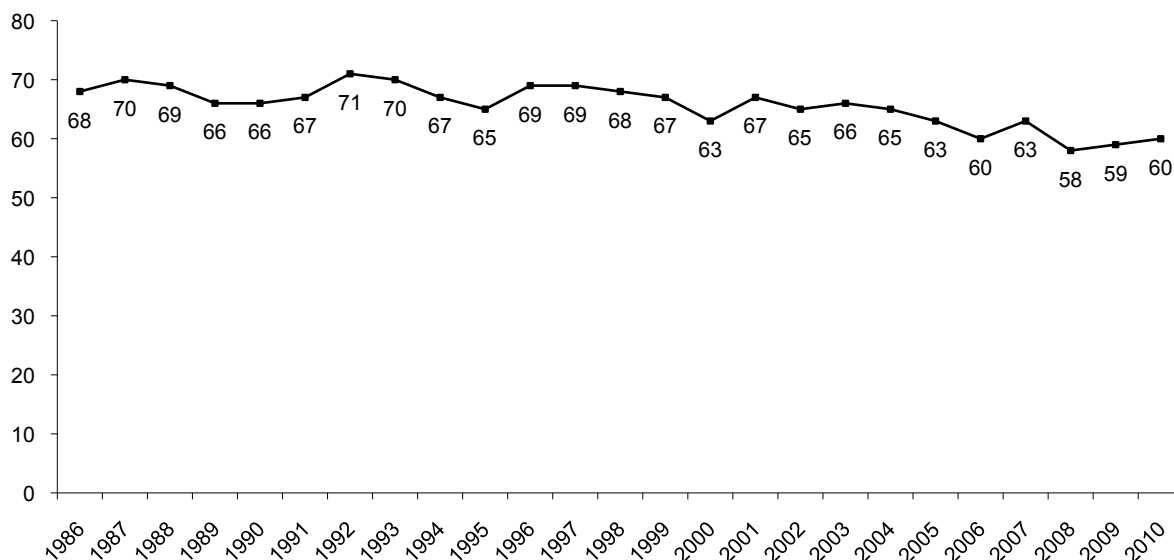
Riks-SOM-undersökningarnas upplägg, 1986–2010

År	Urvalsmetod	Antal formulär	Total urvalsstorlek	Medborgarskap	Åldrar
1986	Systematiskt sannolikhetsurval	1	2 500	Både sv. & utl.	15–75 år
1987–1998	"	"	"	Endast sv.	"
1989	"	"	"	Både sv. & utl.	"
1990–1991	"	"	"	Endast sv.	"
1992–1995	"	"	2 800	Både sv. & utl.	15–80 år
1996	"	"	2 841	"	"
1997	"	"	2 800	"	"
1998	"	2	5 600	"	16–80 år
1999	"	"	"	"	15–80 år
2000–2005	"	"	6 000	"	15–85 år
2006	"	"	6 050	"	"
2007	"	"	6 000	"	"
2008	"	"	6 000	"	"
2009	"	3	9 000	"	16–85 år
<hr/>					
2010	Systematiskt sannolikhetsurval	3	9 000	"	16–85 år

Svarsfrekvens och bortfall

SOM-undersökningarna har sedan starten 1986 haft en relativt hög svarsfrekvens. För samhällsvetenskapliga postenkäter har svarsfrekvensen tidigare brukat ligga på mellan 60 och 70 procent, men det har under senare år blivit svårare att nå dessa nivåer. Figuren nedan illustrerar förändringen i svarsmönster för Riks-SOM-undersökningen år 1986–2010.

Svarsfrekvens i Riks-SOM-undersökningen, 1986–2010 (procent av nettourvalet)



Svarsfrekvensen (netto) för den senaste SOM-undersökningen 2010 är 60 procent; 60 procent för Riks-1, 60 procent för Riks-2, och 61 procent för Riks-3.

Svarande och bortfall i Riks-SOM-undersökningen 2010

	Riks-1	Riks-2	Riks-3	Totalt
Ursprungligt urval (brutto)	3 000	3 000	3 000	9 000
Bortdefinierade (naturligt bortfall)	238	242	227	707
Nettourval	2762	2758	2773	8293
Antal svarsvägrare/ej anträffade	1110	1105	1071	3286
Antal svarande	1652	1653	1702	5007
Svarsfrekvens (netto)	60%	60%	61%	60%

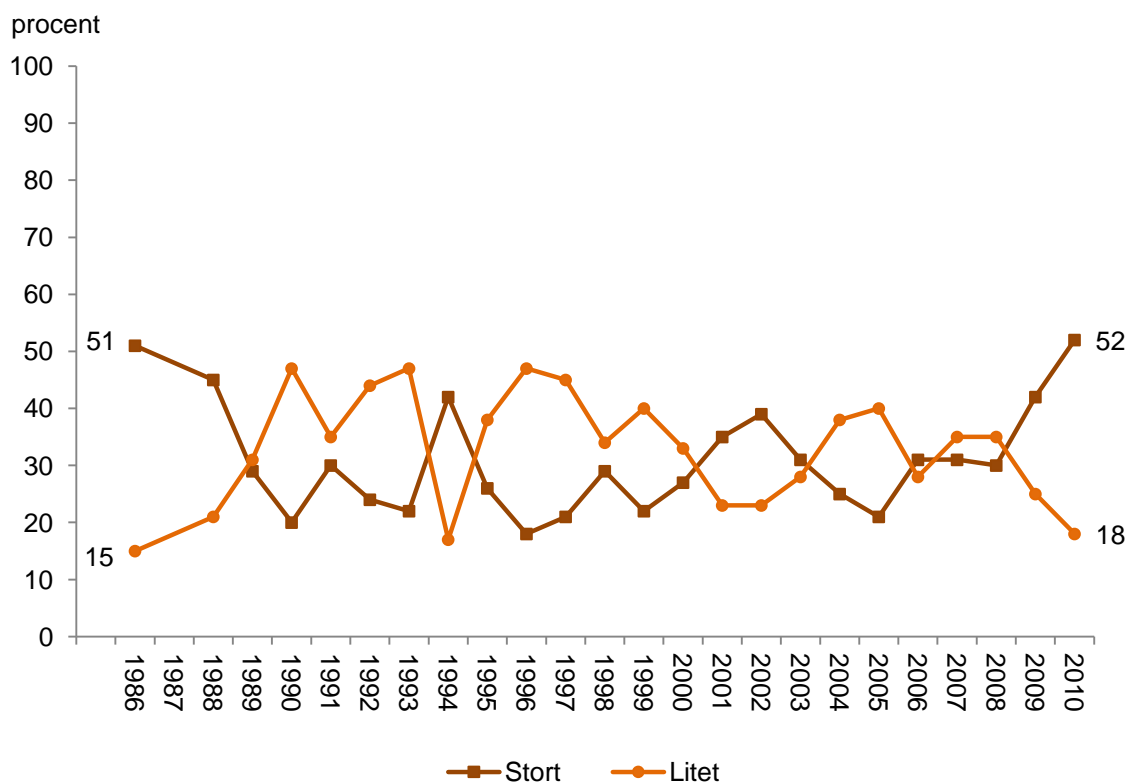
Kommentar: Med naturligt bortfall avses adress okänd, avflyttad; sjuk, institutionell vård; bortrest under fältperioden, studier/militärtjänstgöring på annan ort; ej svensktalande, ej kommunicerbar; bosatt/studerar/arbetar utomlands; förståndshandikappad; avliden.

De jämförelser som gjorts mellan svarspersonernas socioekonomiska sammansättning och befolkningens visar att Riks-SOM-undersökningens respondenter sammantaget speglar Sveriges befolkning mycket väl.

Valforskningsprogrammet

Rapporten är framtagen inom ramen för Valforskningsprogrammet, som leds av Henrik Oscarsson och Sören Holmberg. Data är bearbetade av Frida Vernersdotter.

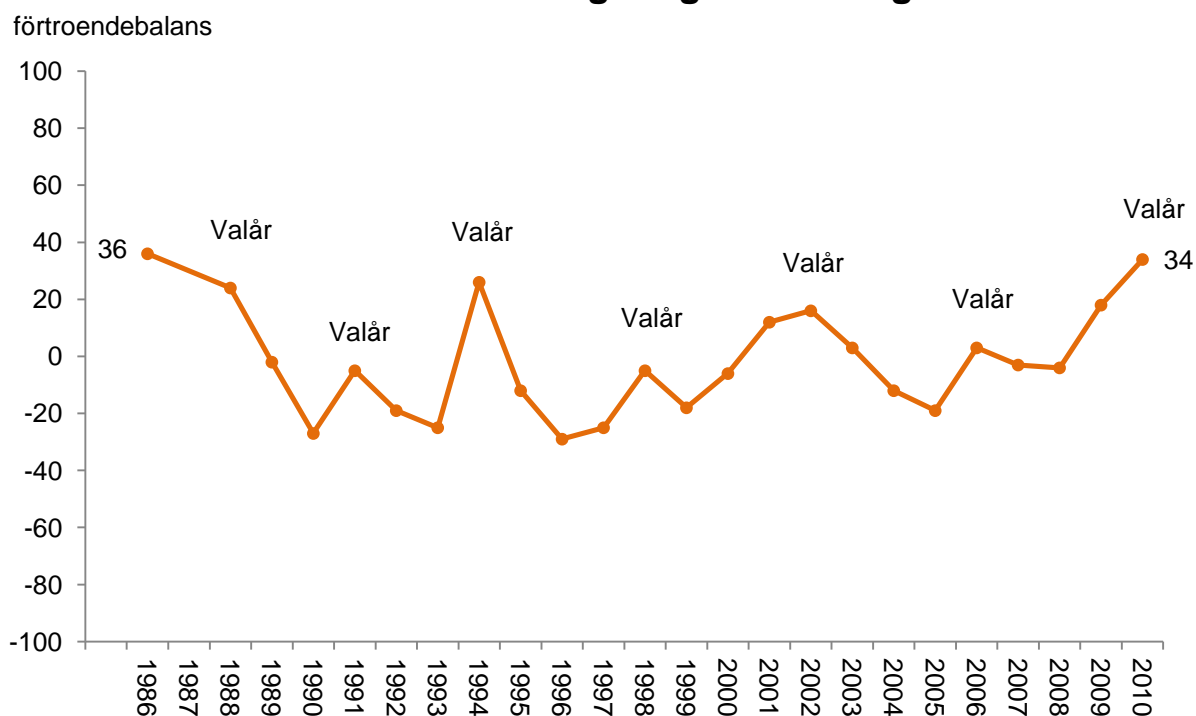
Stort eller litet förtroende för regeringen - Samtliga



Källa: Den nationella SOM-undersökningen åren 1986–2010.

Kommentar: Förtroendet för regeringen mäts med frågan: Allmänt sett, hur stort förtroende har du för det sätt på vilket följande grupper sköter sitt arbete? Stort förtroende visar andelen som svarat ”mycket” samt ”ganska stort förtroende”, litet förtroende visar andelen som svarat ”mycket” samt ”ganska litet förtroende”. Enkätfrågan omfattar också ett svarsalternativ i mitten – varken stort eller litet förtroende. År 1987 såg frågan om regeringsförtroende något annorlunda ut varför detta års resultat inte ingår i rapporten.

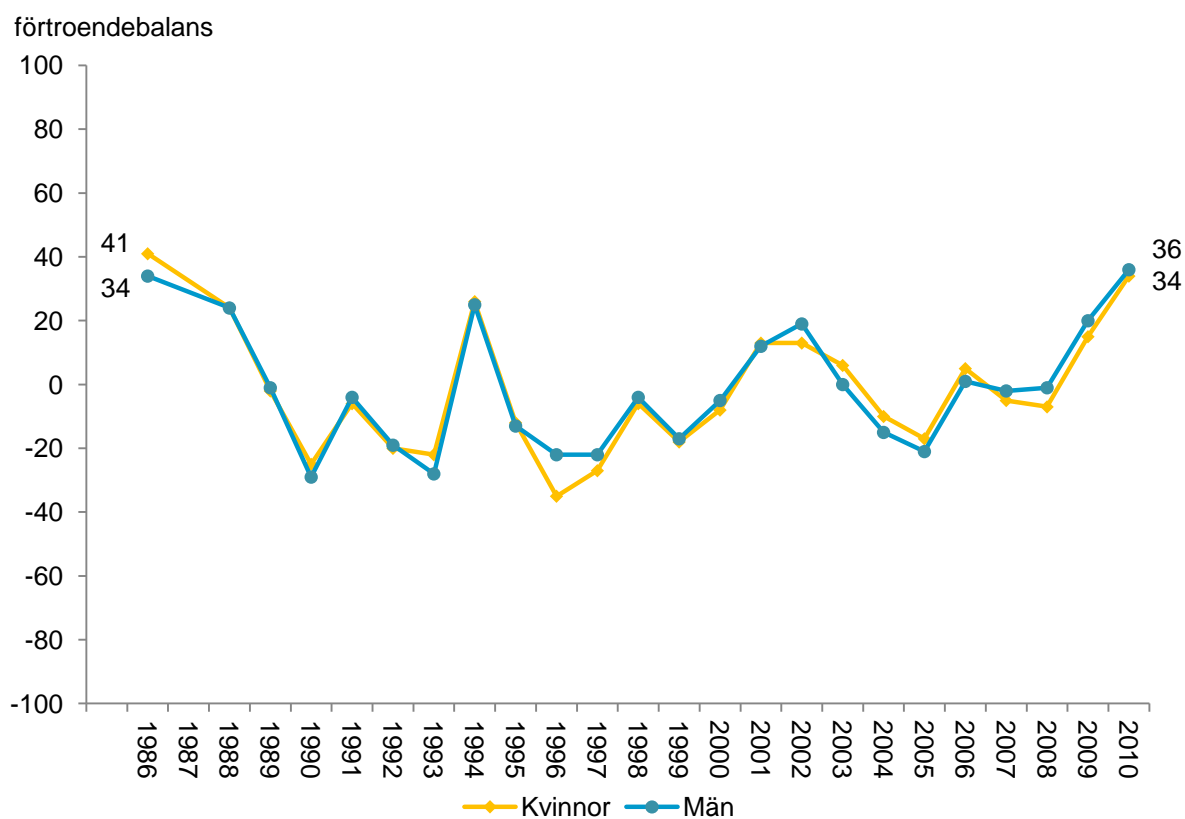
Förtroende för regeringen - Samtliga



Källa: Den nationella SOM-undersökningen åren 1986–2010.

Kommentar: Förtroendet för regeringen mäts med frågan: Allmänt sett, hur stort förtroende har du för det sätt på vilket följande grupper sköter sitt arbete? Förtroendebalansen visar skillnaden mellan andelen som svarat ”mycket” samt ”ganska stort förtroende” minus andelen som svarat ”mycket” samt ”ganska litet förtroende”.

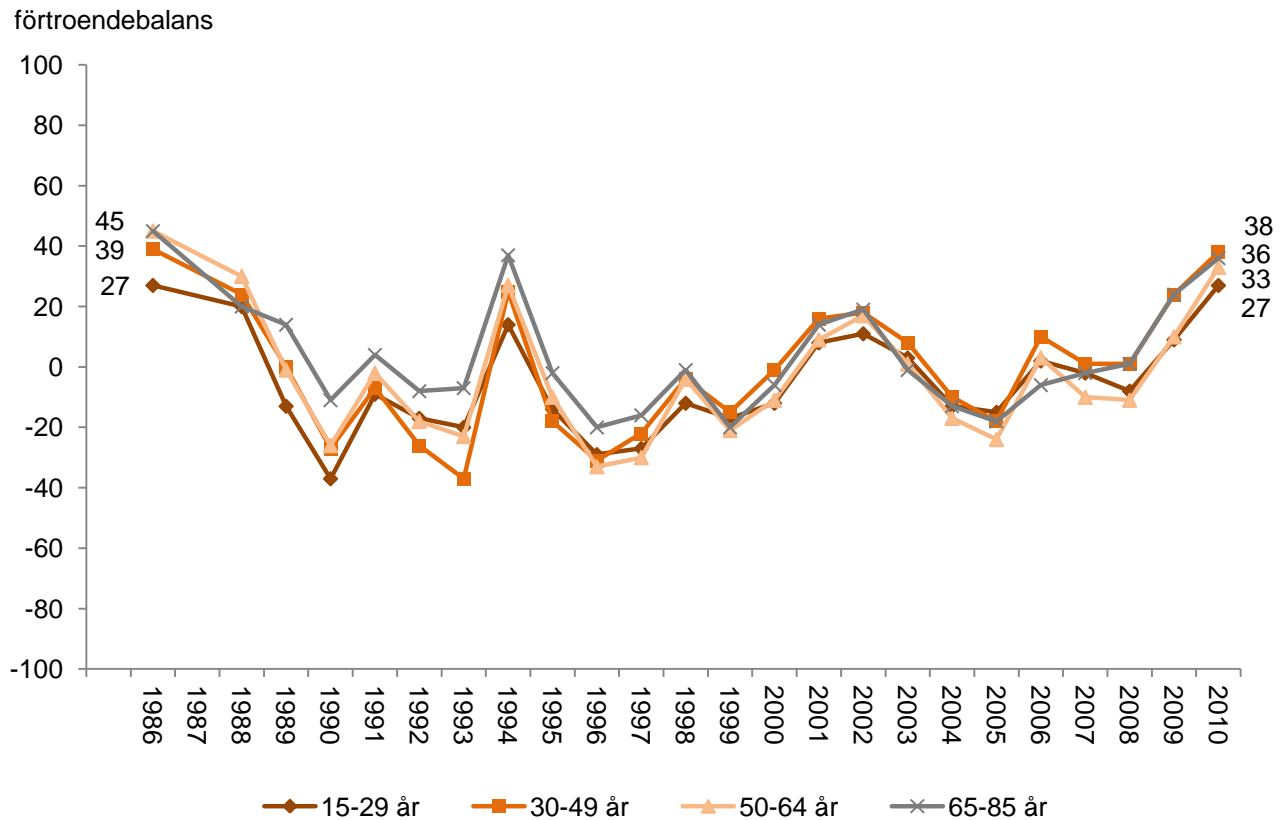
Förtroende för regeringen - Kön



Källa: Den nationella SOM-undersökningen åren 1986–2010.

Kommentar: Förtroendet för regeringen mäts med frågan: Allmänt sett, hur stort förtroende har du för det sätt på vilket följande grupper sköter sitt arbete? Förtroendebalansen visar skillnaden mellan andelen som svarat ”mycket” samt ”ganska stort förtroende” minus andelen som svarat ”mycket” samt ”ganska litet förtroende”.

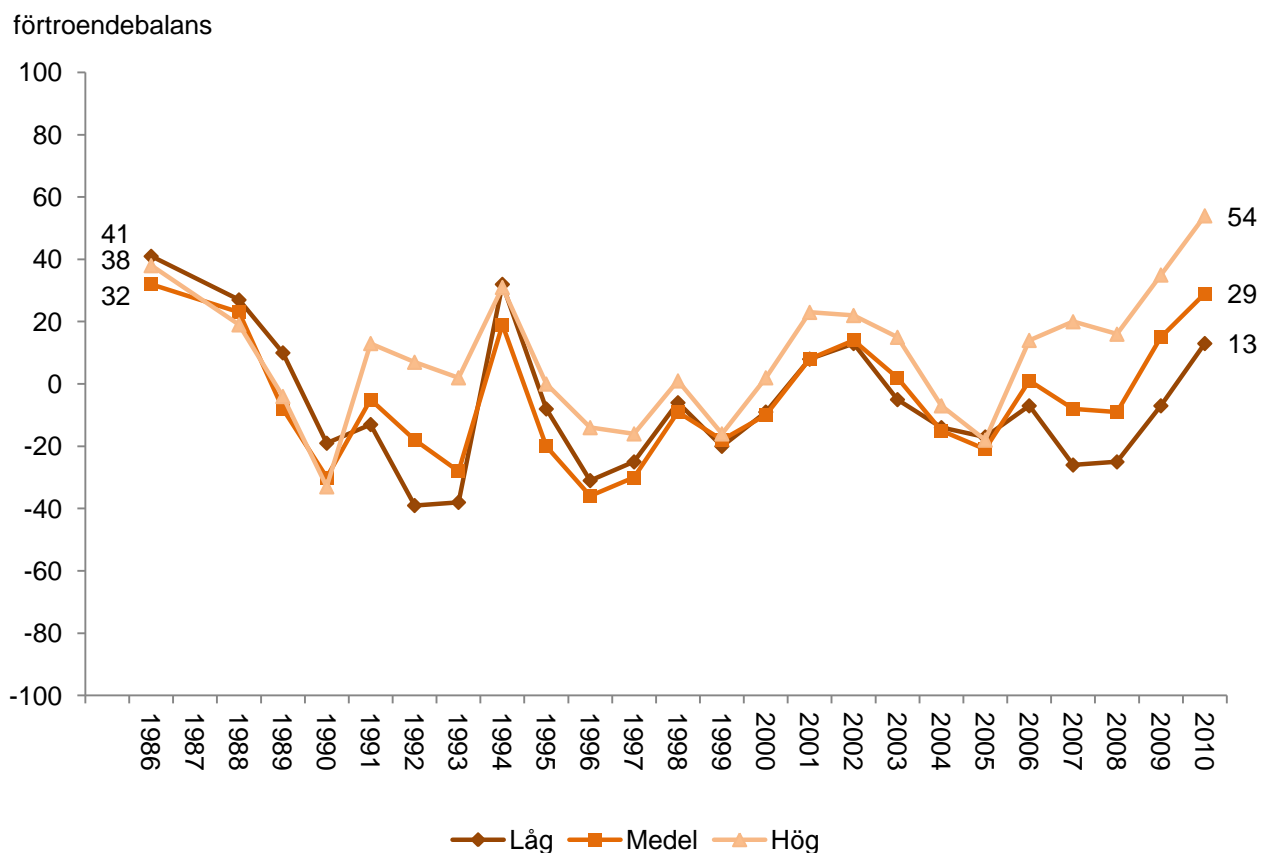
Förtroende för regeringen - Ålder



Källa: Den nationella SOM-undersökningen åren 1986–2010.

Kommentar: Förtroendet för regeringen mäts med frågan: Allmänt sett, hur stort förtroende har du för det sätt på vilket följande grupper sköter sitt arbete? Förtroendebalansen visar skillnaden mellan andelen som svarat ”mycket” samt ”ganska stort förtroende” minus andelen som svarat ”mycket” samt ”ganska litet förtroende”.

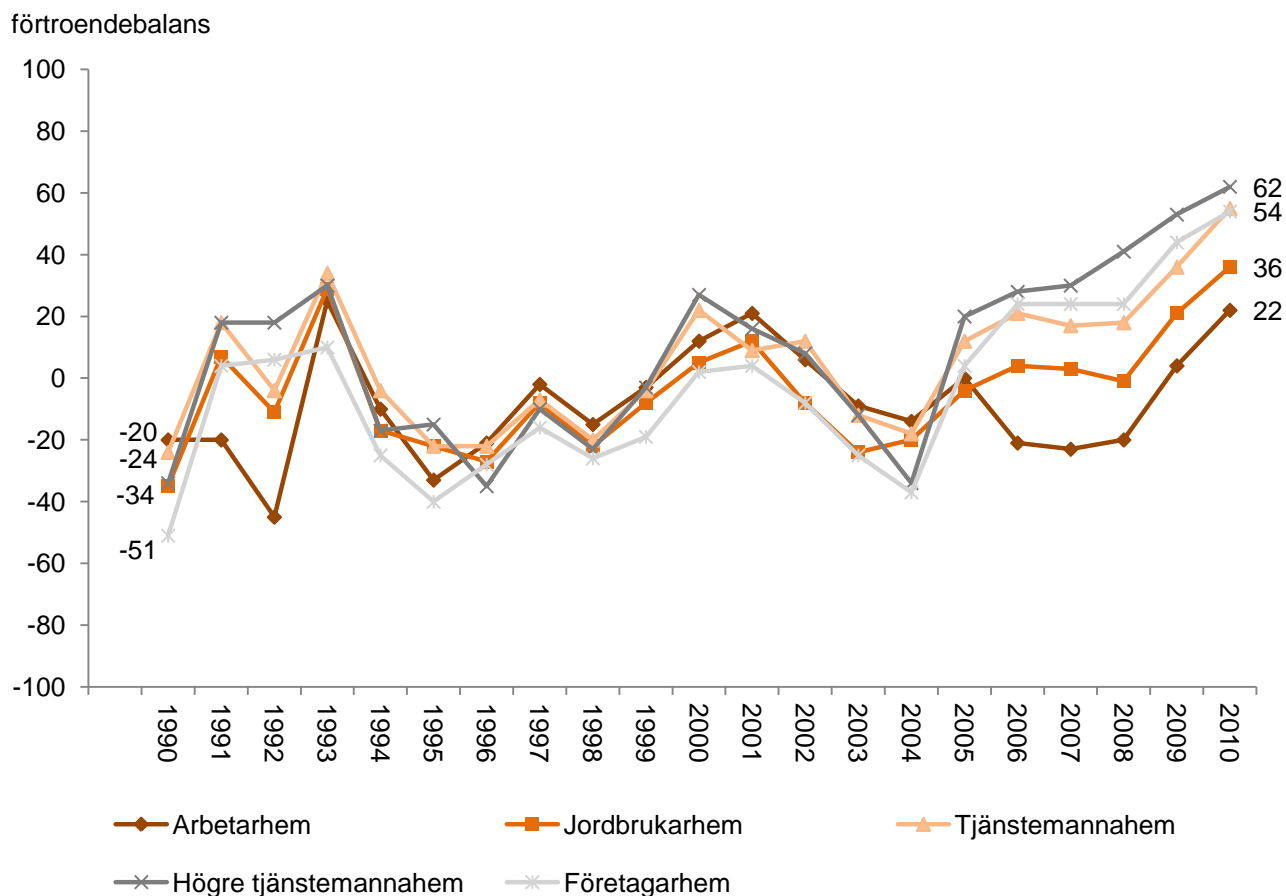
Förtroende för regeringen - Utbildningsnivå



Källa: Den nationella SOM-undersökningen åren 1986–2010.

Kommentar: Till låg utbildning räknas max grundskola eller annan obligatorisk skolgång. Till medelutbildning räknas allt över grundskola men ej högskola/universitet. Till hög utbildning räknas högskola/universitet. Förtroendet för regeringen mäts med frågan: Allmänt sett, hur stort förtroende har du för det sätt på vilket följande grupper sköter sitt arbete? Förtroendebalansen visar skillnaden mellan andelen som svarat ”mycket” samt ”ganska stort förtroende” minus andelen som svarat ”mycket” samt ”ganska litet förtroende”.

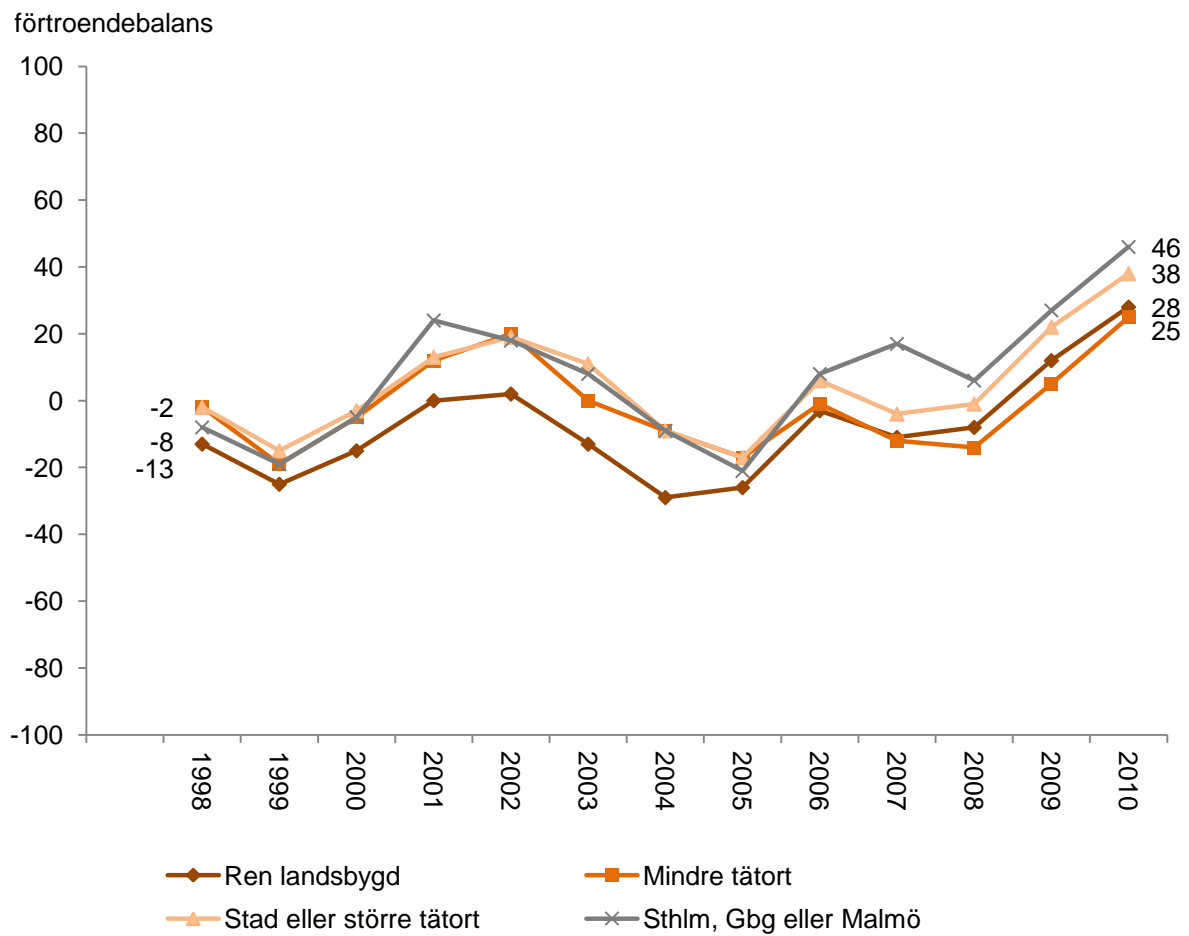
Förtroende för regeringen - Subjektiv familjeklass



Källa: Den nationella SOM-undersökningen åren 1990–2010.

Kommentar: Enkätfrågan om subjektiv klass lyder ”Om du skulle beskriva ditt nuvarande hem, vilket av nedanstående alternativ stämmer bäst då?”. Förtroendet för regeringen mäts med frågan: Allmänt sett, hur stort förtroende har du för det sätt på vilket följande grupper sköter sitt arbete? Förtroendebalansen visar skillnaden mellan andelen som svarat ”mycket” samt ”ganska stort förtroende” minus andelen som svarat ”mycket” samt ”ganska litet förtroende”.

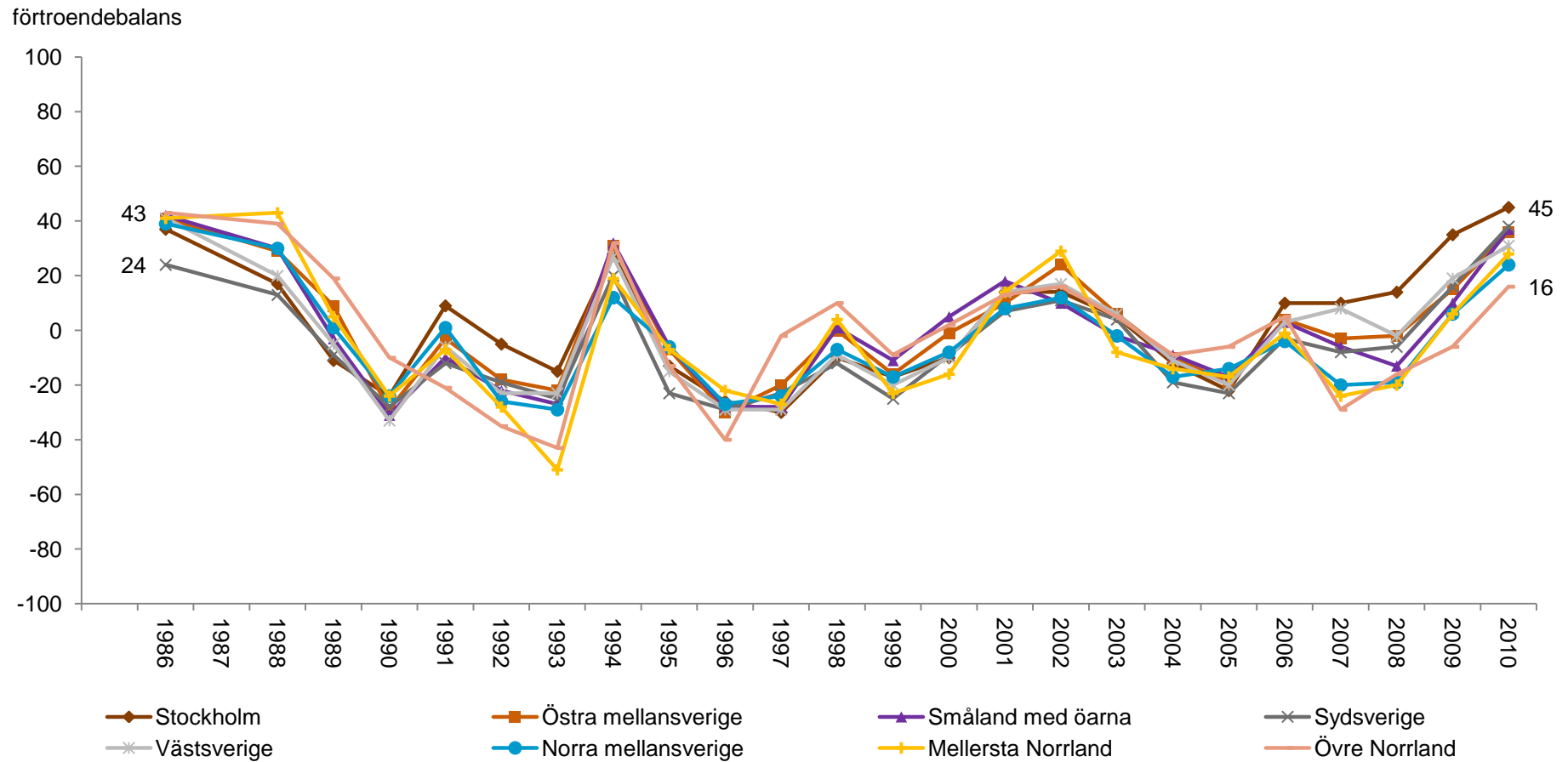
Förtroende för regeringen - Stad/land



Källa: Den nationella SOM-undersökningen åren 1998–2010.

Kommentar: Förtroendet för regeringen mäts med frågan: Allmänt sett, hur stort förtroende har du för det sätt på vilket följande grupper sköter sitt arbete? Förtroendebalansen visar skillnaden mellan andelen som svarat ”mycket” samt ”ganska stort förtroende” minus andelen som svarat ”mycket” samt ”ganska litet förtroende”.

Förtroende regeringen - Olika delar av Sverige

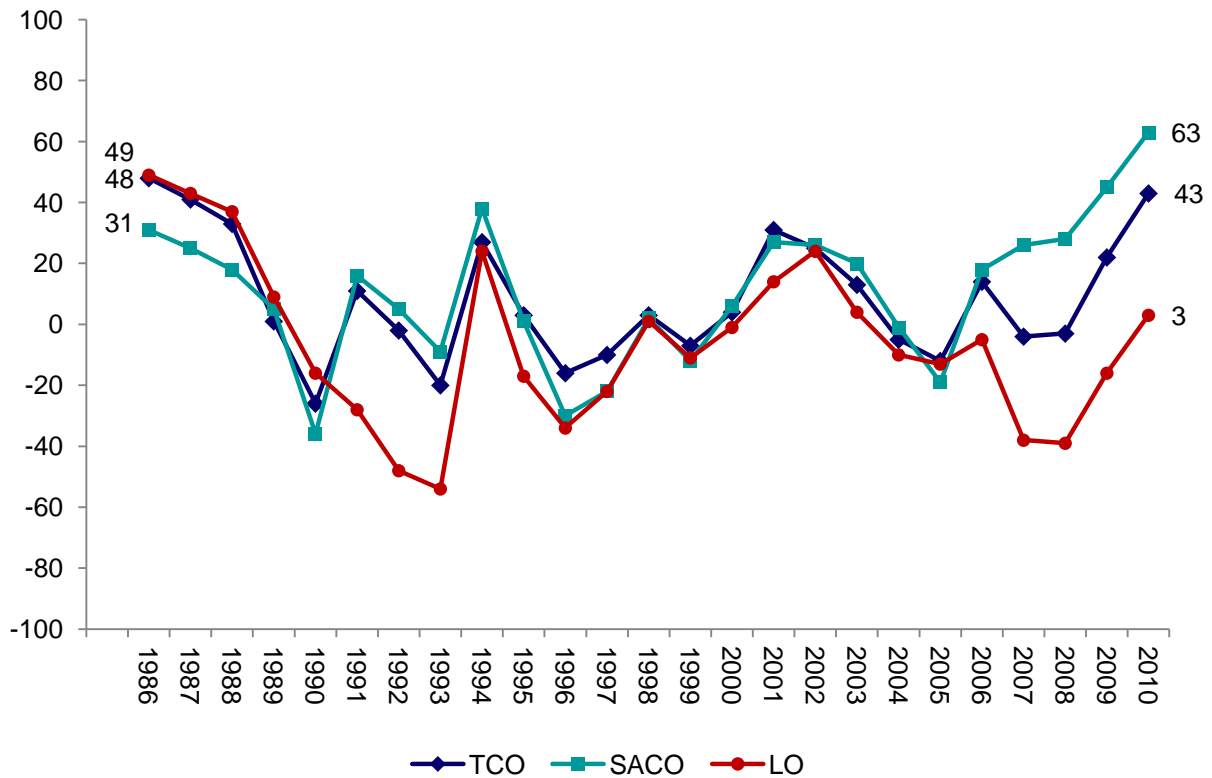


Källa: Den nationella SOM-undersökningen åren 1986–2010.

Kommentar: Förtroendet för regeringen mäts med frågan: Allmänt sett, hur stort förtroende har du för det sätt på vilket följande grupper sköter sitt arbete? Förtroendebalansen visar skillnaden mellan andelen som svarat ”mycket” samt ”ganska stort förtroende” minus andelen som svarat ”mycket” samt ”ganska litet förtroende”. De enskilda förtroenderesultaten för de olika delarna av Sverige går inte att utläsa ur figuren. Det illustrerar väl att de regionala skillnaderna i förtroende för regeringen de flesta år är små. Om man tittar noggrant kan man dock se att Stockholm tenderar att ligga högt, speciellt efter regeringsskiftet 2006.

Förtroende för regeringen – Medlem i fackförening

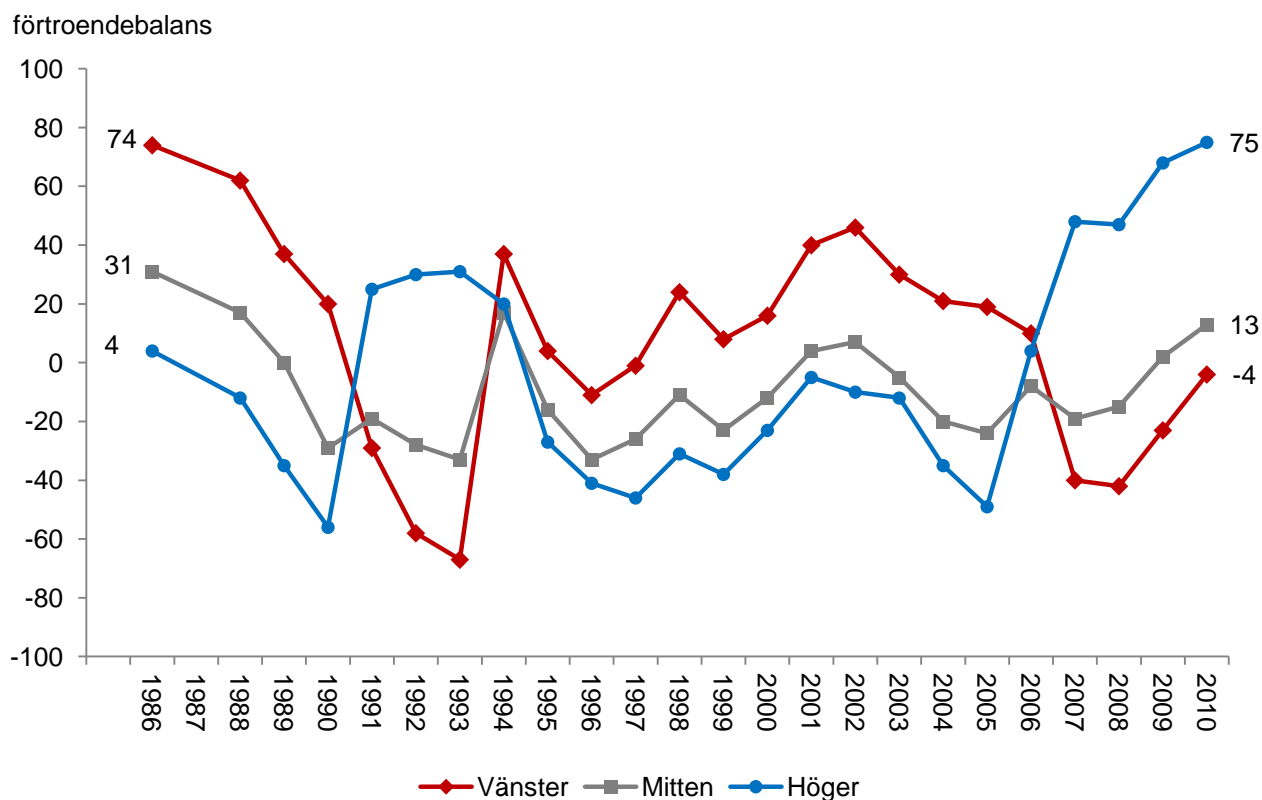
Förtroendebalans



Källa: Den nationella SOM-undersökningen åren 1986–2010.

Kommentar: Förtroendet för regeringen mäts med frågan: Allmänt sett, hur stort förtroende har du för det sätt på vilket följande grupper sköter sitt arbete? Förtroendebalansen visar skillnaden mellan andelen som svarat ”mycket” samt ”ganska stort förtroende” minus andelen som svarat ”mycket” samt ”ganska litet förtroende”.

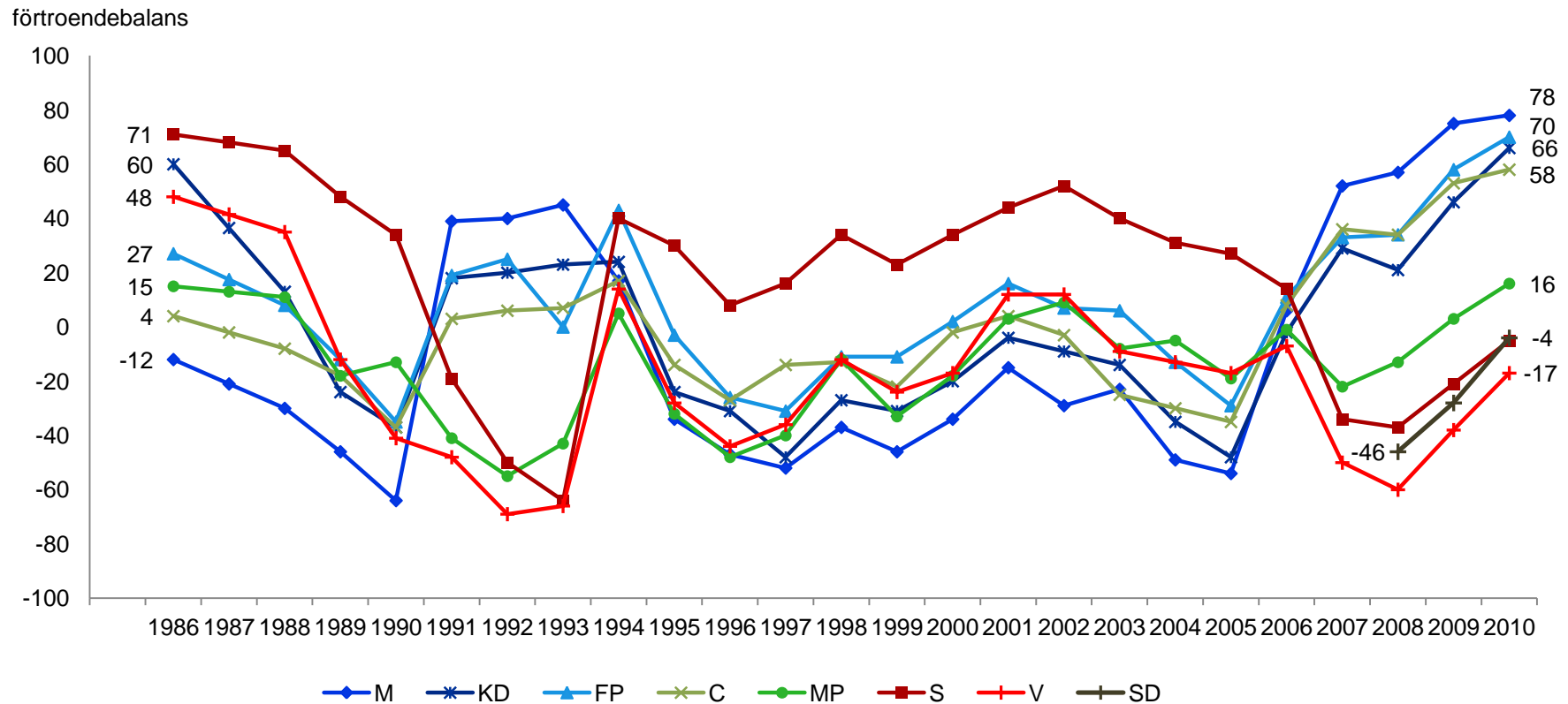
Förtroende för regeringen - Subjektiv vänster/högerplacering



Källa: Den nationella SOM-undersökningen åren 1986–2010.

Kommentar: Subjektiv vänster/höger mäts med en självklassificeringsfråga. Till vänster räknas ”klart” samt ”något åt vänster”. Till mitten räknas ”varken höger eller vänster” och till höger räknas ”klart” samt ”något åt höger”. Förtroendet för regeringen mäts med frågan: Allmänt sett, hur stort förtroende har du för det sätt på vilket följande grupper sköter sitt arbete? Förtroendebalansen visar skillnaden mellan andelen som svarat ”mycket” samt ”ganska stort förtroende” minus andelen som svarat ”mycket” samt ”ganska litet förtroende”.

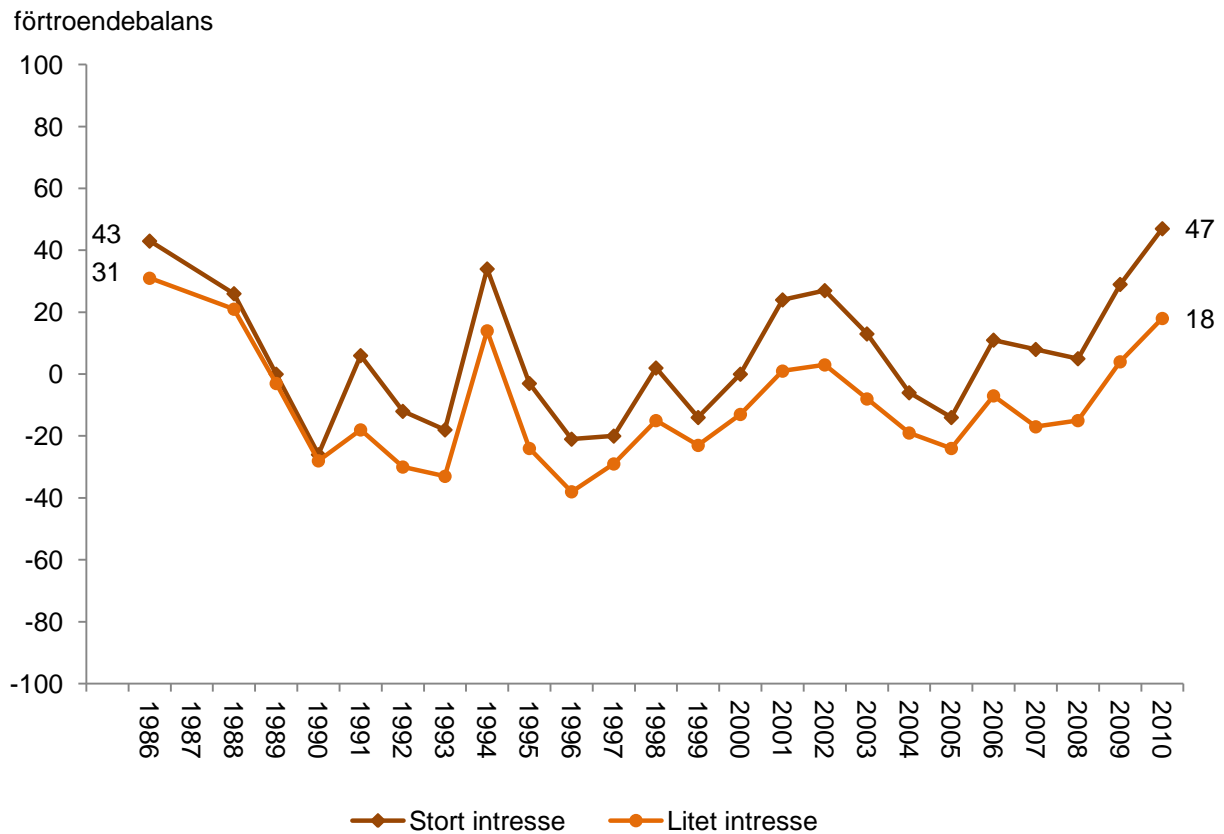
Förtroende för regeringen - Partisynpati



Källa: Den nationella SOM-undersökningen åren 1986–2010.

Kommentar: Partisynpati baseras på frågan: ”Vilket parti tycker du bäst om idag?”. Förtroendet för regeringen mäts med frågan: Allmänt sett, hur stort förtroende har du för det sätt på vilket följande grupper sköter sitt arbete? Förtroendebalansen visar skillnaden mellan andelen som svarat ”mycket” samt ”ganska stort förtroende” minus andelen som svarat ”mycket” samt ”ganska litet förtroende”.

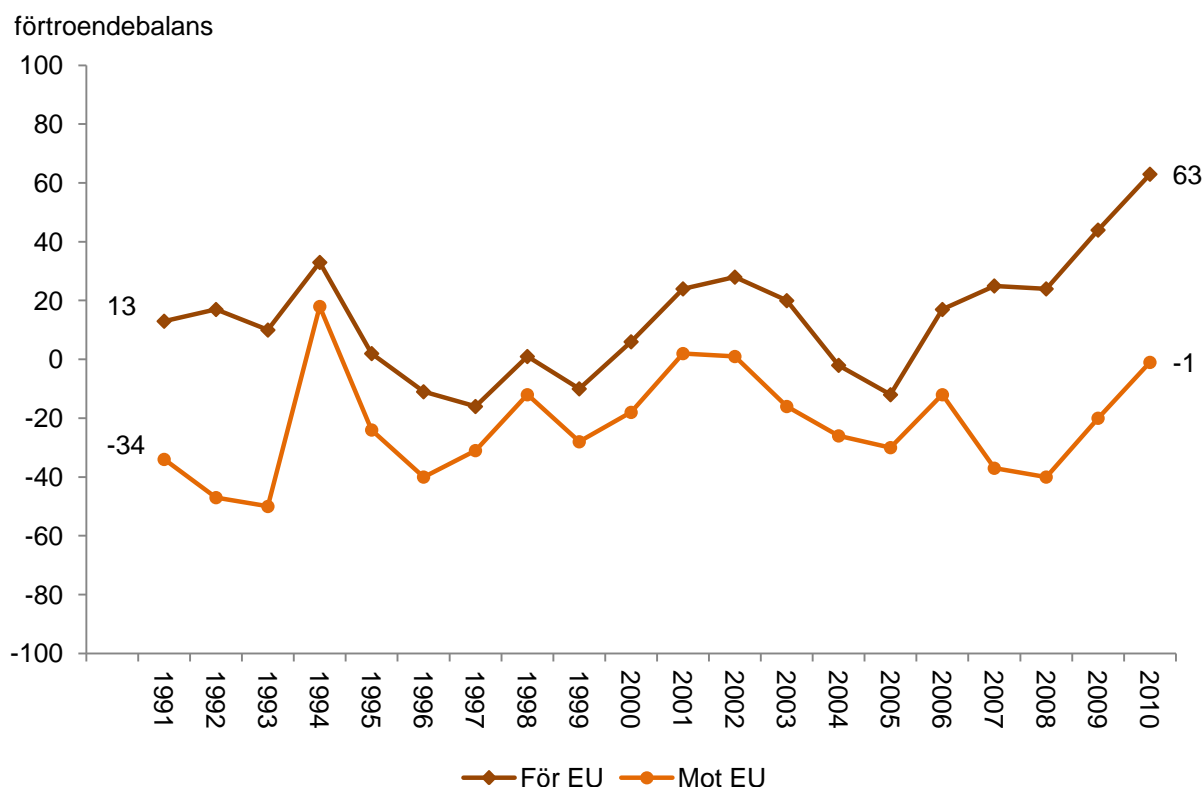
Förtroende för regeringen - Politiskt intresse



Källa: Den nationella SOM-undersökningen åren 1986–2010.

Kommentar: Politiskt intresse är baserad på en självklassificeringsfråga med fyra svarsalternativ där svarspersoner som angett att de är ”mycket” respektive ”ganska intresserade” ingår i gruppen ”stort intresse” och personer som svarat är ”inte särskilt” och ”inte alls” intresserade ingår i gruppen ”litet intresse”. Förtroendet för regeringen mäts med frågan: Allmänt sett, hur stort förtroende har du för det sätt på vilket följande grupper sköter sitt arbete? Förtroendebalansen visar skillnaden mellan andelen som svarat ”mycket” samt ”ganska stort förtroende” minus andelen som svarat ”mycket” samt ”ganska litet förtroende”.

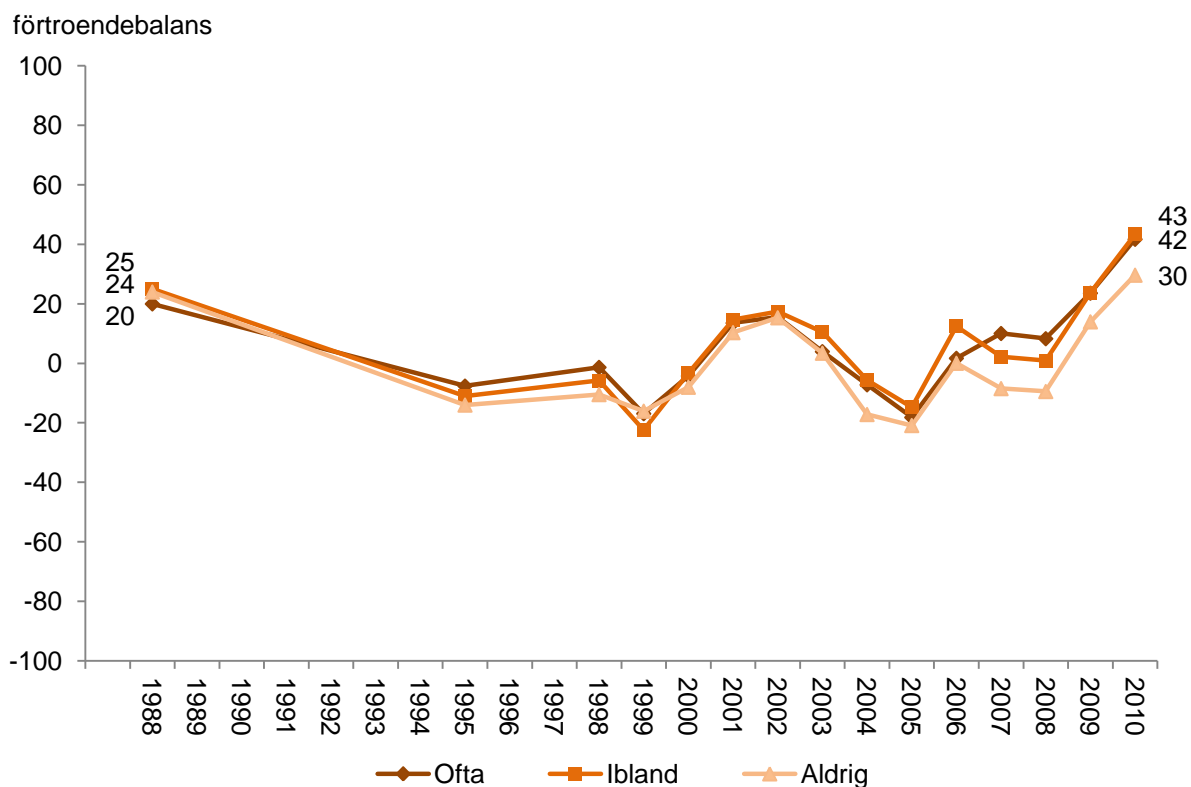
Förtroende för regeringen - För eller emot EU-medlemskap



Källa: Den nationella SOM-undersökningen åren 1991–2010.

Kommentar: EU-frågan lyder: Vad är din åsikt om det svenska EU-medlemskapet. Förtroendet för regeringen mäts med frågan: Allmänt sett, hur stort förtroende har du för det sätt på vilket följande grupper sköter sitt arbete? Förtroendebalansen visar skillnaden mellan andelen som svarat ”mycket” samt ”ganska stort förtroende” minus andelen som svarat ”mycket” samt ”ganska litet förtroende”.

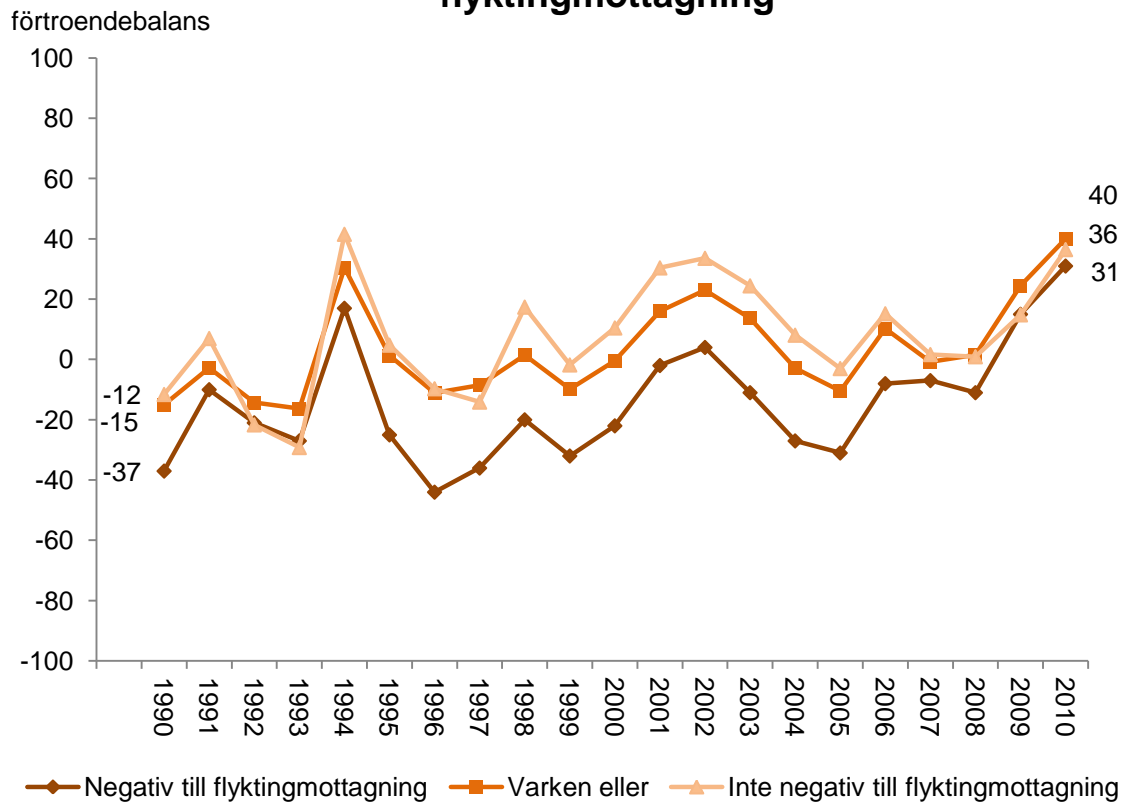
Förtroende för regeringen - Ber till Gud



Källa: Den nationella SOM-undersökningen åren 1988, 1995, 1998–2010.

Kommentar: Frågan lyder: ”Hur ofta under de senaste 12 månaderna har du bätt till Gud?”. Med ofta avses ”någon gång i veckan” och ”flera gånger i veckan”, med ibland avses ”någon gång i [halvåret][kvartalet][månaden]”, med aldrig avses ”ingen gång” samt internbortfallet. Förtroendet för regeringen mäts med frågan: Allmänt sett, hur stort förtroende har du för det sätt på vilket följande grupper sköter sitt arbete? Förtroendebalansen visar skillnaden mellan andelen som svarat ”mycket” samt ”ganska stort förtroende” minus andelen som svarat ”mycket” samt ”ganska litet förtroende”.

Förtroende för regeringen - Inställning till flyktingmottagning

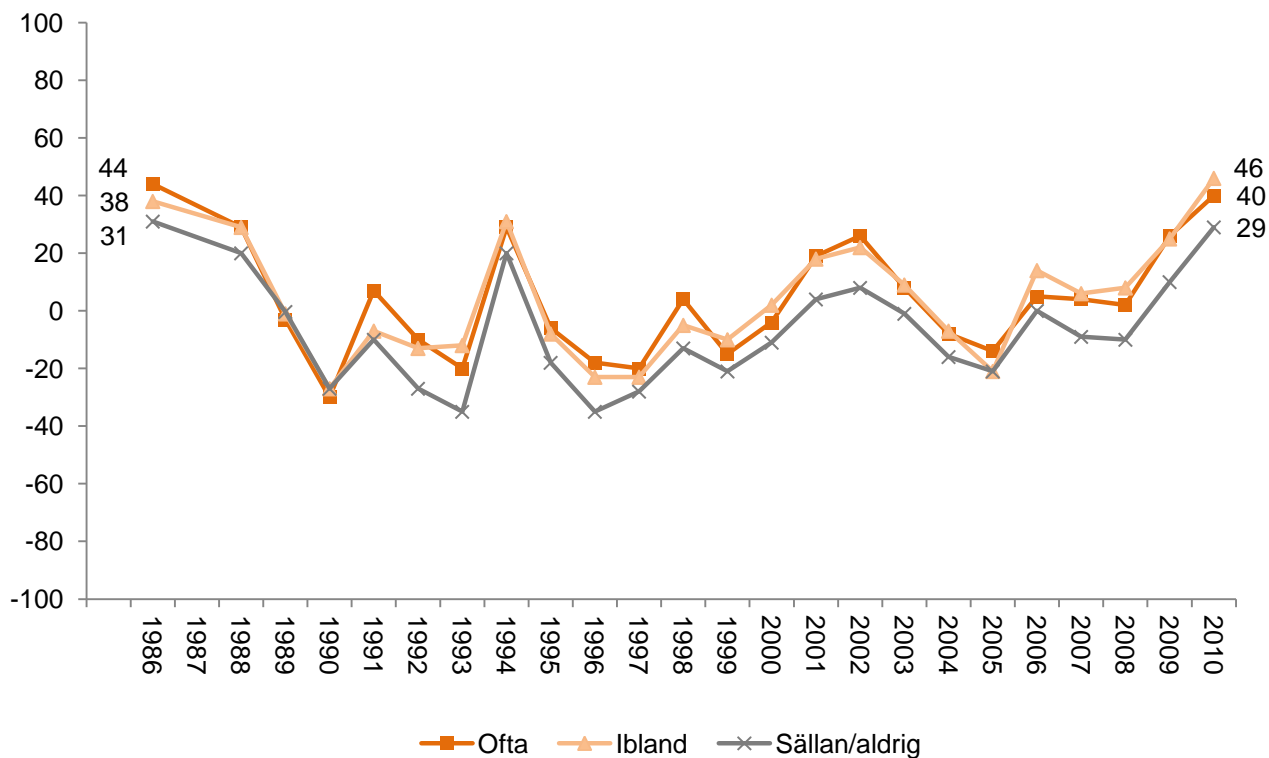


Källa: Den nationella SOM-undersökningen åren 1990–2010.

Kommentar: Med negativ till flyktingmottagning avses de som svarat att de tycker att det är ett ”mycket bra” eller ”ganska bra förslag” att ”ta emot färre flyktingar i Sverige”. Med varken eller avses de som svarat ”varken bra eller dåligt förslag”, med inte negativ till flyktingmottagning avses de som tycker att det är ett ”mycket dåligt” eller ”ganska dåligt förslag” att ta emot färre flyktingar i Sverige. Förtroendet för regeringen mäts med frågan: Allmänt sett, hur stort förtroende har du för det sätt på vilket följande grupper sköter sitt arbete? Förtroendebalansen visar skillnaden mellan andelen som svarat ”mycket” samt ”ganska stort förtroende” minus andelen som svarat ”mycket” samt ”ganska litet förtroende”.

Förtroende för regeringen - Lyssna på Ekot

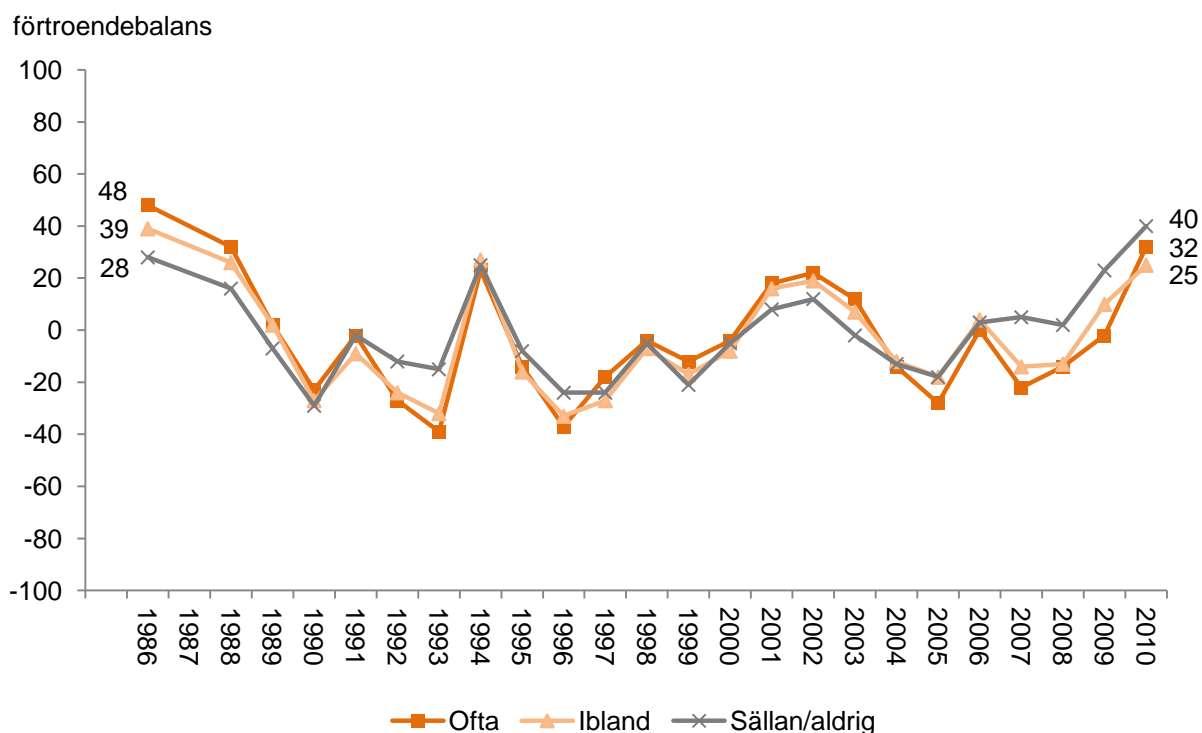
förtroendebalans



Källa: Den nationella SOM-undersökningen åren 1986–2010.

Kommentar: Till ofta lyssnat på ekot räknas 5–7 gånger per vecka. Till ibland räknas 1–4 gånger per vecka. Till sällan/aldrig räknas svarsalternativen ”sällan” eller ”aldrig”. Förtroendet för regeringen mäts med frågan: Allmänt sett, hur stort förtroende har du för det sätt på vilket följande grupper sköter sitt arbete? Förtroendebalansen visar skillnaden mellan andelen som svarat ”mycket” samt ”ganska stort förtroende” minus andelen som svarat ”mycket” samt ”ganska litet förtroende”.

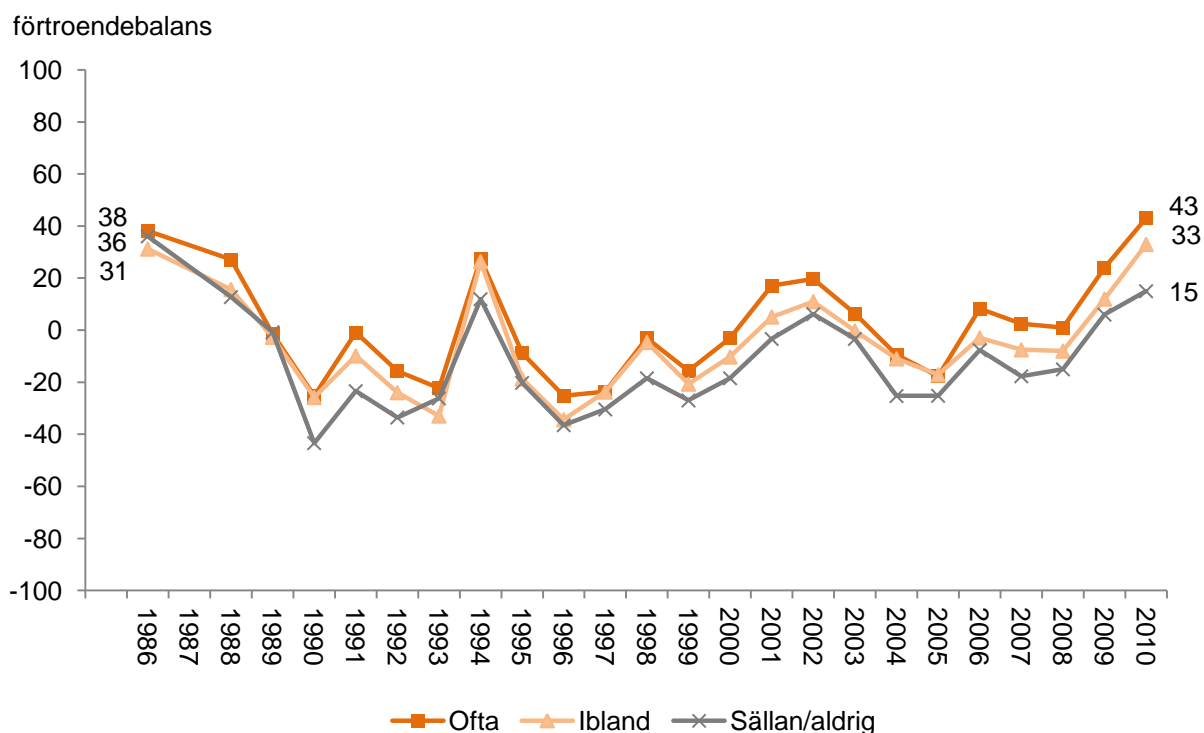
Förtroende för regeringen - Kvällstidningsläsning



Källa: Den nationella SOM-undersökningen åren 1986–2010.

Kommentar: Till ofta läst kvällstidning räknas 6–7 gånger per vecka. Till ibland räknas 1–5 gånger per vecka. Till sällan/aldrig räknas svarsalternativen ”sällan” eller ”aldrig”. Frågan ställdes inte i undersökningen 1987 och är därmed inte medtagen i analysen. Förtroendet för regeringen mäts med frågan: Allmänt sett, hur stort förtroende har du för det sätt på vilket följande grupper sköter sitt arbete? Förtroendebalansen visar skillnaden mellan andelen som svarat ”mycket” samt ”ganska stort förtroende” minus andelen som svarat ”mycket” samt ”ganska litet förtroende”.

Förtroende för regeringen - Morgontidningsläsning

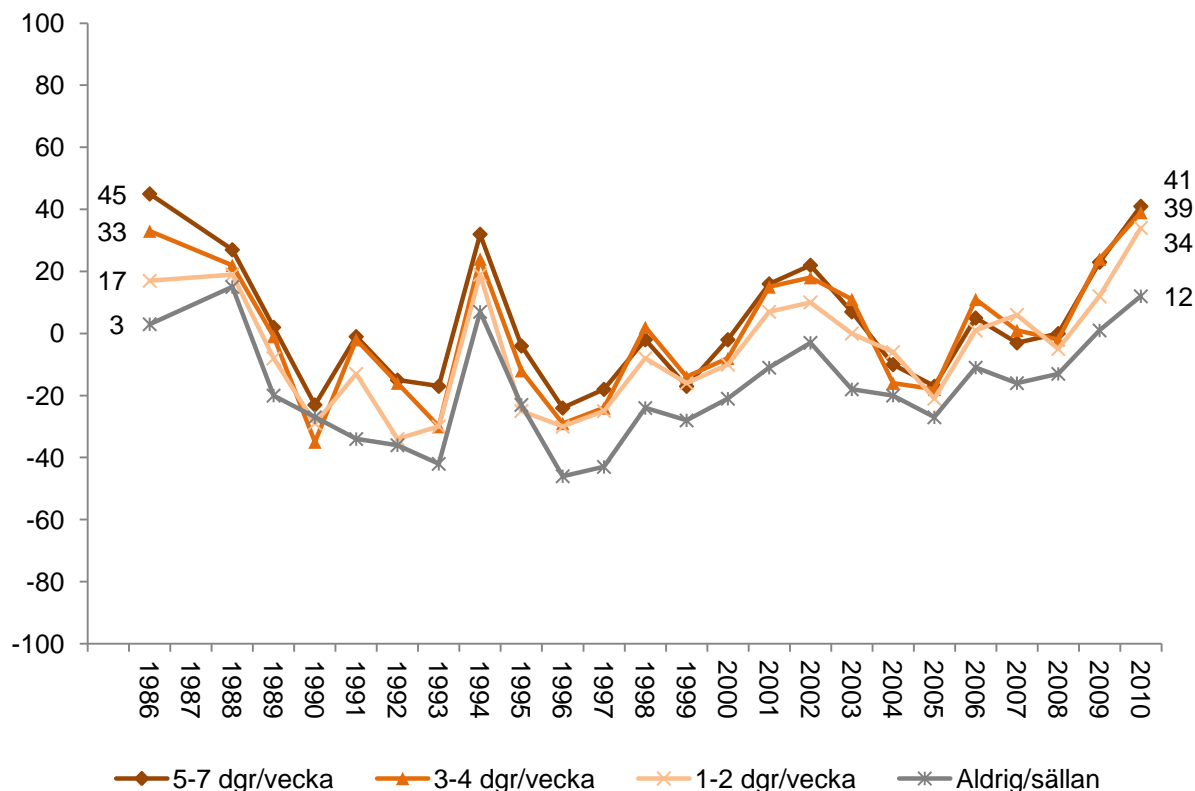


Källa: Den nationella SOM-undersökningen åren 1986–2010.

Kommentar: Till ofta läsa morgontidning räknas 6–7 gånger per vecka. Till ibland räknas 1–5 gånger per vecka. Till sällan/aldrig räknas svarsalternativen ”sällan” eller ”aldrig”. Förtroendet för regeringen mäts med frågan: Allmänt sett, hur stort förtroende har du för det sätt på vilket följande grupper sköter sitt arbete? Förtroendebalansen visar skillnaden mellan andelen som svarat ”mycket” samt ”ganska stort förtroende” minus andelen som svarat ”mycket” samt ”ganska litet förtroende”.

Förtroende för regeringen - Tar del av nyheter i SVT

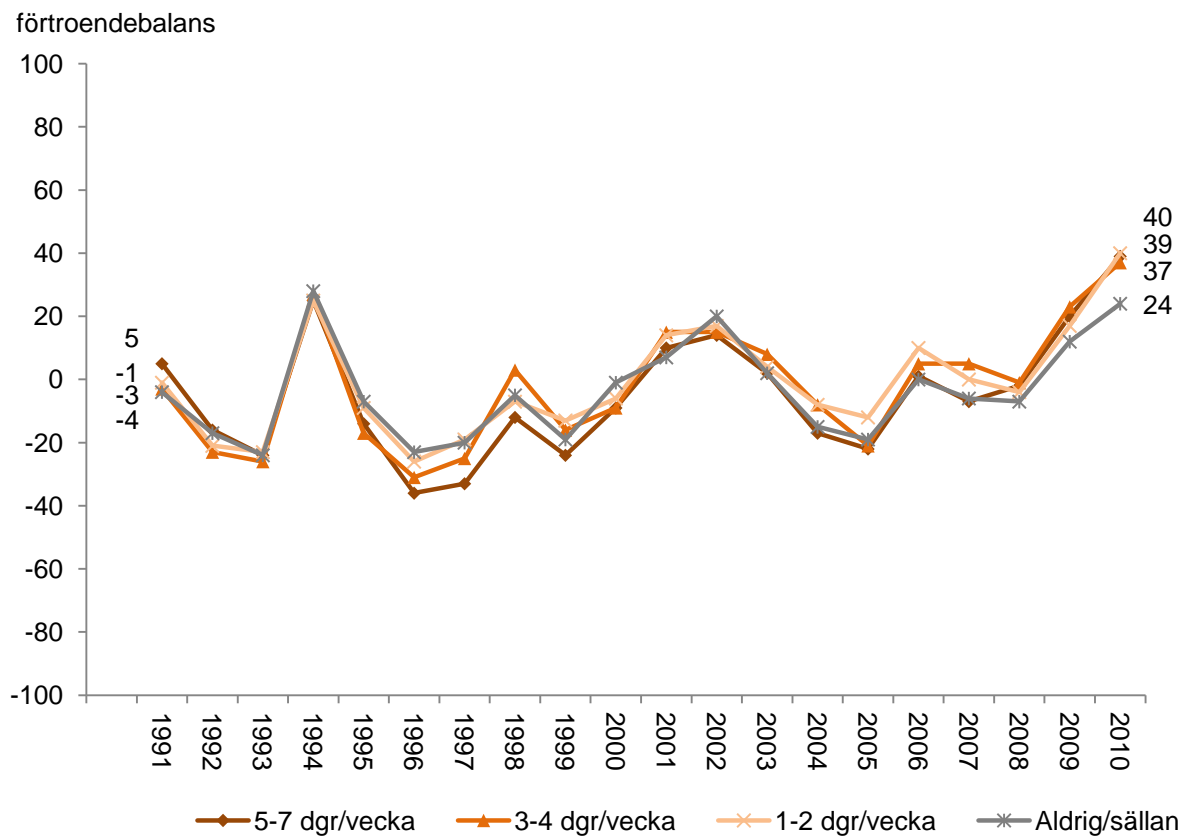
förtroendebalans



Källa: Den nationella SOM-undersökningen åren 1986–2010.

Kommentar: År 1986-2004 avser redovisningen en sammanvägning av två delfrågor; tittande på "Aktuellt i SVT" och "Rapport i SVT". Sedan år 2005 avser den tittande på "Aktuellt/Rapport i SVT". Förtroendet för regeringen mäts med frågan: Allmänt sett, hur stort förtroende har du för det sätt på vilket följande grupper sköter sitt arbete? Förtroendebalansen visar skillnaden mellan andelen som svarat "mycket" samt "ganska stort förtroende" minus andelen som svarat "mycket" samt "ganska litet förtroende".

Förtroende för regeringen - Tar del av nyheter i TV4

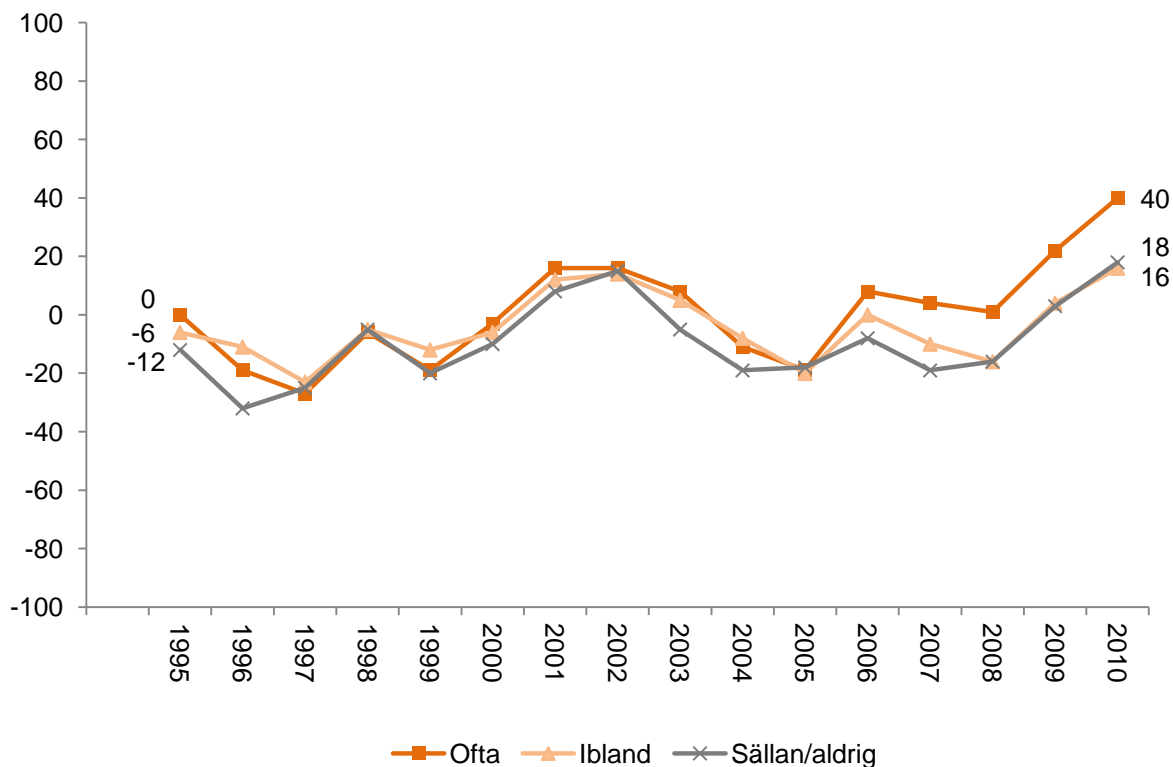


Källa: Den nationella SOM-undersökningen åren 1991–2010.

Kommentar: Förtroendet för regeringen mäts med frågan: Allmänt sett, hur stort förtroende har du för det sätt på vilket följande grupper sköter sitt arbete? Förtroendebalansen visar skillnaden mellan andelen som svarat ”mycket” samt ”ganska stort förtroende” minus andelen som svarat ”mycket” samt ”ganska litet förtroende”.

Förtroende för regeringen - Internetanvändning

förtroendebalans



Källa: Den nationella SOM-undersökningen åren 1995–2010.

Kommentar: Frågan om internetanvändning lyder: Hur ofta under de senaste 12 månaderna har använt internet. Med ofta avses ”flera gånger i veckan” och dagligen”, med ibland avses ”någon gång i [halvåret] [månaden][veckan]”, med sällan/aldrig avses ”aldrig”, ”någon gång de senaste 12 månaderna” samt internbortfallet. Observera att andelen som använder internet flera gånger i veckan var 2 procent 1995 och 73 procent 2010. Förtroendet för regeringen mäts med frågan: Allmänt sett, hur stort förtroende har du för det sätt på vilket följande grupper sköter sitt arbete? Förtroendebalansen visar skillnaden mellan andelen som svarat ”mycket” samt ”ganska stort förtroende” minus andelen som svarat ”mycket” samt ”ganska litet förtroende”.

SOM-institutet vid Göteborgs universitet genomför årligen nationella och lokala frågeundersökningar och anordnar seminarier på temat Samhälle, Opinion och Medier.

SOM-institutet | Seminariegatan 1B | Box 710, 405 30 Göteborg
031 786 3300 | info@som.gu.se | www.som.gu.se

