

Förtroendecför Riksbanken 2011

Johan Martinsson

[SOM-rapport nr 2012:11]



Information om den nationella SOM-undersökningen

SOM-institutet vid Göteborgs universitet genomför varje höst sedan 1986 en nationell frågeundersökning – Riks-SOM – i syfte att kartlägga den svenska allmänhetens vanor och attityder på temat samhälle, politik och medier (förkortningen SOM står för Samhälle Opinion Medier). Data samlas in via postala enkäter, och varje undersökning genomförs under i huvudsak samma förutsättningar för att resultaten från de olika åren ska vara jämförbara.

SOM-institutet är en samverkan mellan två forskningsenheter vid Göteborgs universitet: Institutionen för journalistik, medier och kommunikation (JMG) samt Statsvetenskapliga institutionen. En rad forskningsprojekt medverkar i Riks-SOM-undersökningen – flertalet med förankring i någon av dessa institutioner, men även externa projekt och andra aktörer deltar regelbundet.

Resultaten från Riks-SOM-undersökningarna redovisas i årliga publikationer där de medverkande forskarna presenterar analyser baserade på de senaste resultaten, med fokus, där det är möjligt, på långsiktiga opinions- och medietrender. Information om Riks-SOM-undersökningen 2011 kommer att publiceras i Vernersdotter, Frida (juni 2012) ”Den nationella SOM-undersökningen 2011”, i Weibull, Lennart; Henrik Oscarsson & Annika Bergström (red.) *I Framtidens skugga*, som ges ut av SOM-institutet.

Undersökningens uppläggning

Riks-SOM-undersökningen har sedan starten 1986 genomförts i form av en postenkät riktad till ett systematiskt sannolikhetsurval av Sveriges befolkning. Från och med 2009 års undersökning är åldersintervallet 16–85 år.¹ Utländska medborgare har ingått i urvalet sedan 1992.

Omfattningen av undersökningen har ökat efterhand både vad gäller antalet frågor och antalet svarspersoner. Från och med 2009 utgör Riks-SOM-undersökningen i själva verket tre parallella riksrepresentativa delundersökningar, vilka baseras på ett urval om vardera 3 000 personer, dvs. totalt 9 000 personer. Datainsamlingen för de tre formulären genomförs under identiska förutsättningar. I Riks-1 är frågornas tonvikt på politik och samhälle; Riks-2 har tonvikt på frågor om medier och kultur; Riks-3 på livsstil och hälsa. Ungefär en femtedel av frågorna är gemensamma för samtliga tre formulär.

Frågan om förtroendet för Riksbanken ställdes i Riks 1 och Riks-2.

Fältarbetet för *Riks-SOM* följer i huvudsak samma upplägg år från år. Huvuddelen av datainsamlingsarbetet genomförs under hösten. Enkäten skickas ut i slutet av september månad. Under resterande del av fältperioden genomförs successivt en serie påminnelseinsatser postalt och per telefon. Fältarbetet avslutas senast under januari/februari månad. Redan vid novembers utgång har i allmänhet drygt 90 procent av dem som slutligen kommer att medverka skickat tillbaka sin enkät.

¹ I Riks-SOM 2000–2008 var åldersintervallet 15–85 år; 1992–1999 15–80 år; 1986–1991: 15–75 år.

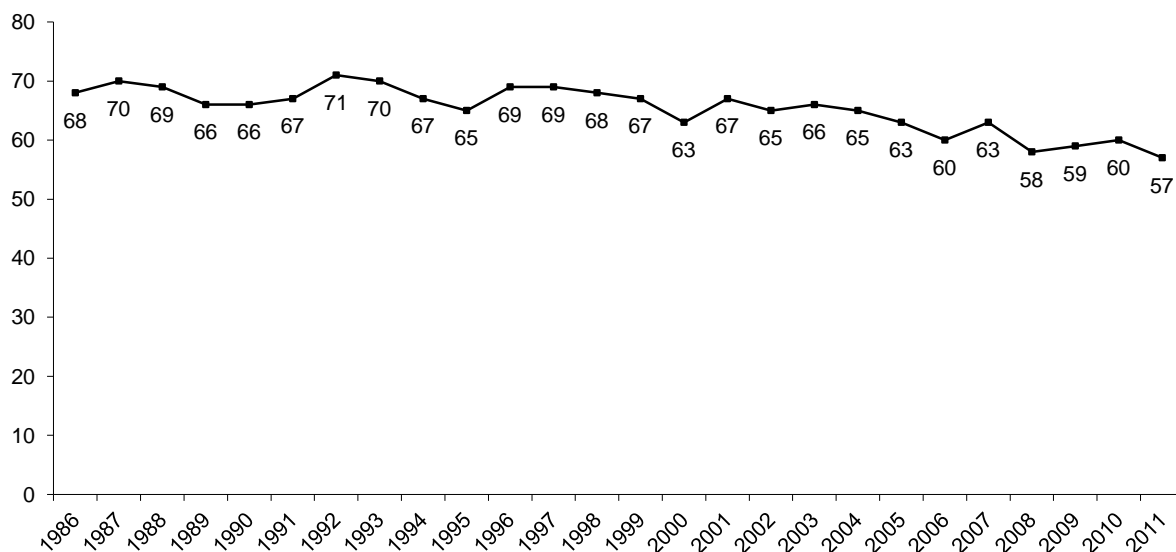
Riks-SOM-undersökningarnas upplägg, 1986–2011

År	Urvalsmetod	Antal forumlär	Total urvalsstorlek	Medborgarskap	Åldrar
	Systematiskt				
1986	sannolikhetsurval	1	2 500	Både sv. & utl.	15–75 år
1987–1988	”	”	”	Endast sv.	”
1989	”	”	”	Både sv. & utl.	”
1990–1991	”	”	”	Endast sv.	”
1992–1995	”	”	2 800	Både sv. & utl.	15–80 år
1996	”	”	2 841 ¹	”	”
1997	”	”	2 800	”	”
1998	”	2	5 600	”	16–80 år ²
1999	”	”	”	”	15–80 år
2000–2005	”	”	6 000	”	15–85 år
2006	”	”	6 0503	”	”
2007–2008	”	”	6 000	”	”
2009	”	3	9 000	”	16–85 år
2010	”	”	”	”	”
2011	”	”	”	”	”

Svarsfrekvens och bortfall

SOM-undersökningarna har sedan starten 1986 haft en relativt hög svarsfrekvens. För samhällsvetenskapliga postenkäter har svarsfrekvensen brukat ligga på mellan 60 och 70 procent, men det har under senare år blivit svårare att nå dessa nivåer. Figuren nedan illustrerar förändringen i svarsmönster för Riks-SOM-undersökningen år 1986–2011.

Svarsfrekvens i Riks-SOM-undersökningen, 1986–2011 (procent av nettourvalet)



Svarande och bortfall i Riks-SOM-undersökningen 2011

	Riks-1	Riks-2	Riks-3	Totalt
Ursprungligt urval (brutto)	3 000	3 000	3 000	9 000
Bortdefinierade (naturligt bortfall)	251	232	230	713
Nettourval	2 749	2 768	2 770	8 287
Ej anträffade				
Antal svarsvägrare				
Antal svarande	1 531	1 597	1 592	4 720
Svarsfrekvens: brutto	51 %	53 %	53 %	52 %
Svarsfrekvens: netto	56 %	58 %	57 %	57 %

Kommentar: Med naturligt bortfall avses adress okänd, avflyttad; sjuk, institutionell vård; bortrest under fältperioden, studier/militärtjänstgöring på annan ort; ej svensktalande, ej kommunicerbar; bosatt/studerar/arbetar utomlands; förståndshandikappad; avliden.

Svarsfrekvensen (netto) för den senaste SOM-undersökningen 2011 är 60 procent; 60 procent för Riks-1, 60 procent för Riks-2, och 61 procent för Riks-3.

De jämförelser som gjorts mellan svarspersonernas socioekonomiska sammansättning och befolkningens visar att Riks-SOM-undersökningens respondenter sammantaget speglar Sveriges befolkning väl.

SOM-institutet har i samverkan med Riksbanken undersökt svenskarnas förtroende för myndigheten, hur detta har utvecklats över tid och hur det ser ut i olika befolkningsgrupper.

Tabell 1 Förtroende för Riksbanken 2005–2011 (procent)

	Mycket stort förtroende	Ganska stort förtroende	Varken stort eller litet förtroende	Ganska litet förtroende	Mycket litet förtroende	Summa procent	Antal svarande	Förtroende-balans	Stort förtroende
2005	9	43	42	4	2	100	1 655	+46	52
2006	7	41	44	6	2	100	3 068	+40	48
2007	11	40	41	6	2	100	3 229	+43	51
2008	7	38	43	9	3	100	3 134	+32	44
2009	11	42	38	6	3	100	3 150	+44	53
2010	12	44	37	5	2	100	4 735	+49	56
2011	10	39	40	8	3	100	4 496	+38	49

Kommentar: Frågan lyder 'Hur stort förtroende har du för det sätt på vilket följande samhällsinstitutioner och grupper sköter sitt arbete?', följt av 21 institutioner/grupper. Svartalternativen är 'mycket stort förtroende'; 'ganska stort förtroende'; 'varken stort eller litet förtroende'; 'ganska litet förtroende'; 'mycket litet förtroende'. Procentandelarna baseras på de som besvarat frågan. Förtroendebalansen avser andelen som svarat 'mycket stort' eller 'ganska stort förtroende' minus andelen som svarat 'mycket litet' eller 'ganska litet förtroende'. Rangordningen i tabellen följer förtroendebalansen. År 2010 och 2011 ingick 'Riksbanken' i Riks-SOM-undersökningens tre delundersökningar; därav det större antalet svarande jämfört med föregående år. År 2005 ingick 'Riksbanken' i en kortare följdfråga ställd enbart i en delundersökning (Riks-1): 'Ange också hur stort förtroende du har för följande samhällsinstitutioner eller grupper:', med Riksbanken som en av totalt 5 institutioner/grupper.

Källa: Den nationella SOM-undersökningen 2005–2011.

Tabell 2 Förtroende för samhällsinstitutioner och grupper 2011 (procent; balansmått)

	Mycket stort förtroende	Ganska stort förtroende	Varken stort eller litet förtroende	Ganska litet förtroende	Mycket litet förtroende	Summa procent	Antal svarande	Förtroende-balans	Stort förtroende
Sjukvården	12	50	25	10	3	100	4 555	+49	62
Universitet / högskolor	8	45	40	5	2	100	4 478	+46	53
Polisen	10	48	29	10	3	100	4 563	+45	58
Radio och tv	6	45	39	8	2	100	4 540	+41	51
Riksbanken	10	39	40	8	3	100	4 496	+38	49
Domstolarna	10	40	37	9	4	100	4 510	+37	50
Grundskolan	5	39	39	14	3	100	4 500	+27	44
Regeringen	11	35	32	14	8	100	4 556	+24	46
Riksdagen	6	33	42	14	5	100	4 518	+20	39
Förenta Nationerna (FN)	6	32	40	15	7	100	4 507	+16	38
Kungahuset	10	24	36	15	15	100	4 527	+4	34
Bankerna	4	29	36	22	9	100	4 549	+2	33
Svenska kyrkan	5	24	43	16	12	100	4 524	+1	29
Försvaret	5	20	48	18	9	100	4 485	-2	25
Storföretagen	2	22	48	20	8	100	4 486	-4	24
Kommunstyrelserna	2	20	51	20	7	100	4 487	-5	22
Dagspressen	2	23	44	23	8	100	4 493	-6	25
De politiska partierna	2	19	50	21	8	100	4 513	-8	21
De fackliga organisationerna	2	19	43	24	12	100	4 492	-15	21
Europaparlament	2	14	47	24	13	100	4 503	-21	16
EU-kommissionen	1	14	48	24	13	100	4 504	-22	15

Kommentar: Frågan lyder 'Hur stort förtroende har du för det sätt på vilket följande samhällsinstitutioner och grupper sköter sitt arbete?', följt av 21 institutioner/grupper. Svartalternativen är 'mycket stort förtroende'; 'ganska stort förtroende'; 'varken stort eller litet förtroende'; 'ganska litet förtroende'; 'mycket litet förtroende'. Procentandelarna baseras på de som besvarat frågan. Förtroendebalansen avser andelen som svarat 'mycket stort' eller 'ganska stort förtroende' minus andelen som svarat 'mycket litet' eller 'ganska litet förtroende'. Rangordningen i tabellen följer förtroendebalansen.

Källa: Den nationella SOM-undersökningen 2011.

Tabell 3a Förtroende för Riksbanken efter socioekonomiska förhållanden 2011 (procent; balansmätt)

		Mycket stort förtroende	Ganska stort förtroende	Varken stort eller litet förtroende	Ganska litet förtroende	Mycket litet förtroende	Summa procent	Antal svarande	Förtroende-balans	Stort förtroende
	Samtliga	10	39	40	8	3	100	4 496	+38	49
<i>Kön</i>	Kvinna	8	39	43	7	3	100	2 380	+37	47
	Man	12	39	38	8	3	100	2 116	+40	51
<i>Ålder</i>	16–29 år	10	31	49	7	3	100	690	+31	41
	30–49 år	10	39	40	8	3	100	1 405	+38	49
	50–64 år	10	39	40	8	3	100	1 248	+38	49
	65–85 år	11	44	36	7	2	100	1 153	+46	55
<i>Medborgarskap</i>	Svenskt	10	40	40	7	3	100	4 152	+40	50
	Svenskt & annat land	11	32	40	12	5	100	129	+26	43
	Annat land	11	32	44	9	4	100	139	+30	43
<i>Utbildning</i>	Låg	9	35	44	9	3	100	800	+32	44
	Medellåg	7	36	45	8	4	100	1 355	+31	43
	Medelhög	12	37	42	6	3	100	950	+40	49
	Hög	14	48	31	5	2	100	1 171	+55	62
<i>Beskrivning av det egna hemmet</i>	Arbetarhem	7	32	47	10	4	100	1 803	+25	39
	Jordbrukarhem	10	42	40	7	1	100	134	+44	52
	Tjänstemannahem	12	45	36	5	2	100	1 494	+50	57
	Högre tj.mannahem	19	47	30	3	1	100	398	+62	66
	Företagarhem	12	44	35	7	2	100	350	+47	56
<i>Företagsledande position</i>	Företagsledande tjänsteman	21	50	24	3	2	100	188	+66	71
	Företagare med anställda	14	42	35	8	1	100	230	+47	56
<i>Boendeyrån</i>	Ren landsbygd	10	36	45	6	3	100	658	+37	46
	Mindre tätort	8	37	41	10	4	100	855	+31	45
	Stad/större tätort	11	40	40	6	3	100	2 094	+42	51
	Sthlm/Gbg/Malmö	12	41	37	8	2	100	709	+43	53

Källa: Den nationella SOM-undersökningen 2011.

Tabell 3b Stort förtroende för Riksbanken efter socioekonomiska förhållanden 2005–2011 (procent)

		2005	2006	2007	2008	2009	2010	2011
	Samtliga	52	48	51	44	53	56	49
<i>Kön</i>	Kvinna	46	45	48	42	48	53	47
	Man	57	51	52	47	58	59	51
<i>Ålder</i>	16–29 år ²	42	39	46	37	43	45	41
	30–49 år	47	50	51	46	53	58	49
	50–64 år	54	49	51	42	53	57	49
	65–85 år	61	50	52	50	59	60	55
<i>Medborgarskap</i>	Svenskt	52	48	51	45	53	56	50
	Svenskt & annat land ¹	41	36	43	36	44	49	43
	Annat land ¹	46	46	39	46	38	52	43
<i>Utbildning</i>	Låg	45	40	42	38	46	47	44
	Medellåg	49	43	49	43	50	51	43
	Medelhög	57	50	52	45	53	59	49
	Hög	57	61	60	54	63	67	62
<i>Beskrivning av det egna hemmet</i>	Arbetarhem	41	40	41	37	42	46	39
	Jordbrukarhem ¹	60	41	50	60	46	55	52
	Tjänstemannahem	61	52	54	52	62	63	57
	Högre tjänstemannahem ³	64	63	66	60	69	74	66
	Företagarhem	52	51	56	55	60	61	56
<i>Företagsledande position</i>	Företagsledande tjänsteman ¹	76	68	73	59	76	75	71
	Företagare med anställda	58	52	55	46	61	64	56
<i>Boendeområde</i>	Ren landsbygd	51	44	49	42	51	55	46
	Mindre tätort	47	44	48	40	48	51	45
	Stad/större tätort	53	50	52	46	55	58	51
	Sthlm/Gbg/Malmö	50	53	55	50	56	57	53

Kommentar: ¹ Observera ett begränsat antal svars personer i gruppen, särskilt före 2010; se kommentar till tabell 1. ² Före 2009: 15–29 år. ³ Före 2009 löd svarsalternativet 'Högre tjänstemanna-/akademikerhem'.

Källa: Den nationella SOM-undersökningen 2005–2011.

Tabell 4a Förtroende för Riksbanken efter politisk orientering och förtroende 2011 (procent; balansmätt)

		Mycket stort förtroende	Ganska stort förtroende	Varken stort eller litet förtroende	Ganska litet förtroende	Mycket litet förtroende	Summa procent	Antal svarande	Förtroende-balans	Stort förtroende
	Samtliga	10	39	40	8	3	100	4 496	+38	49
<i>Politiskt intresse</i>	Mycket intresserad	22	39	28	7	4	100	528	+50	61
	Ganska intresserad	11	46	35	7	1	100	1 959	+49	57
	Inte särskilt intresserad	7	36	47	8	2	100	1 574	+33	43
	Inte alls intresserad	5	17	58	10	10	100	380	+2	22
<i>Förtroende för svenska politiker</i>	Mycket stort ¹	60	32	4	4	0	100	25	+88	92
	Ganska stort	14	52	30	3	1	100	626	+62	66
	Ganska litet	4	32	51	11	2	100	665	+23	36
	Mycket litet	1	11	44	20	24	100	137	-32	12
<i>Förtroende för bankerna</i>	Mycket stort	49	30	18	2	1	100	193	+76	79
	Ganska stort	13	54	29	3	1	100	1 277	+63	67
	Varken stort eller litet	6	35	53	5	1	100	1 628	+35	41
	Ganska litet	7	36	41	13	3	100	986	+27	43
	Mycket litet	5	21	33	22	19	100	390	-15	26
<i>Tillit till andra människor</i>	Hög (8–10)	15	45	33	5	2	100	1 598	+53	60
	Mellan (5–7)	8	38	44	7	3	100	2 077	+36	46
	Låg (0–4)	5	30	45	13	7	100	706	+15	35
<i>Ideologisk orientering</i>	Klart till vänster	7	30	47	11	5	100	442	+21	37
	Något till vänster	8	39	43	8	2	100	943	+37	47
	Varken till vä eller hö	7	33	46	9	5	100	1 291	+26	40
	Något till höger	13	46	35	5	1	100	1 263	+53	59
	Klart till höger	19	47	26	6	2	100	492	+58	66
<i>Partisympati</i>	V	4	27	53	11	5	100	226	+15	31
	S	7	36	45	9	3	100	1 171	+31	43
	MP	15	47	31	5	2	100	184	+55	62
	C	15	49	33	2	1	100	286	+61	64
	FP	15	46	33	5	1	100	1 417	+55	61
	KD	8	44	43	4	1	100	124	+47	52
	M	9	36	44	8	3	100	493	+34	45
	SD	8	29	40	15	8	100	220	+14	37

Kommentar: ¹Observera det begränsade antalet svarspersoner. Frågan om förtroende för svenska politiker ställdes endast i en av de tre delundersökningarna.

Källa: Den nationella SOM-undersökningen 2011.

Tabell 4b Stort förtroende för Riksbanken efter politisk orientering och förtroende 2005–2010 (procent)

		2005	2006	2007	2008	2009	2010	2011
	Samtliga	52	48	51	44	53	56	49
<i>Politiskt intresse</i>	Mycket intresserad	68	58	65	57	66	68	61
	Ganska intresserad	58	54	57	51	62	63	57
	Inte särskilt intresserad	44	42	42	38	45	49	43
	Inte alls intresserad	34	28	35	28	30	32	22
<i>Förtroende för svenska politiker</i>	Mycket stort ¹	85	82	76	88	100	93	92
	Ganska stort	69	66	72	65	69	71	66
	Ganska litet	47	39	42	37	45	44	36
	Mycket litet	35	29	31	23	24	24	12
<i>Förtroende för bankerna</i>	Mycket stort	75	74	81	79	85	79	79
	Ganska stort	67	62	65	61	68	70	67
	Varken stort eller litet	45	38	38	35	47	48	41
	Ganska litet	38	37	33	34	48	50	43
	Mycket litet	23	24	23	25	37	33	26
<i>Tillit till andra människor</i>	Hög (8–10)	62	58	59	54	62	66	60
	Mellan (5–7)	48	45	48	41	52	54	46
	Låg (0–4)	38	36	37	35	38	41	35
<i>Ideologisk orientering</i>	Klart till vänster	40	39	39	35	44	43	37
	Något till vänster	50	48	48	45	50	54	47
	Varken till vä eller hö	43	40	42	39	43	44	40
	Något till höger	62	56	61	53	63	68	59
	Klart till höger	65	55	66	52	73	67	66
<i>Partisynpati</i>	V	35	29	32	25	39	44	31
	S	50	47	47	41	50	49	43
	MP	38	43	45	48	53	53	62
	C	53	52	66	53	61	65	64
	FP	56	59	62	54	69	66	61
	KD	65	50	57	56	61	66	52
	M	63	54	61	54	50	66	45
	SD ¹	- ²	29	35	26	27	41	37

Kommentar: ¹ Obs. ett begränsat antal svarspersoner i gruppen före 2010; se tabell 1. ² Ej särredovisade 2005.

Källa: Den nationella SOM-undersökningen 2005–2011.

Tabell 5a Förtroende för Riksbanken efter ekonomiska förhållanden, intresse för ekonomiska frågor och ekonomiska bedömningar 2010 (procent; balansmått)

		Mycket stort förtroende	Ganska stort förtroende	Varken stort eller litet förtroende	Ganska litet förtroende	Mycket litet förtroende	Summa procent	Antal svarande	Förtroende-balans	Stort förtroende
	Samtliga	10	39	40	8	3	100	4 496	+38	49
<i>Bostadsinnehav</i>	Äger bostaden	11	42	38	7	2	100	3 047	+44	53
	Hyr bostaden	9	34	44	8	5	100	1 084	+30	43
<i>Handlat med aktier under de senaste 12 månaderna</i>	Någon gång i månaden	22	43	28	6	1	100	155	+58	65
	Ngn gång sen 12 mån	15	44	34	6	1	100	527	+52	59
	Ingen gång	8	39	42	8	3	100	2 230	+36	47
<i>Bedömning av hur den sv. ekonomin förändrats under de senaste 12 mån</i>	Förbättrats ²	18	47	29	4	2	100	479	+59	65
	Ungefär densamma	11	40	41	6	2	100	1 544	+43	51
	Försämrats ²	8	37	42	9	4	100	2 019	+32	45
<i>Bedömning av hur den sv. ekonomin kommer att förändras närmaste 12 mån</i>	Förbättras ²	19	37	37	6	1	100	374	+49	56
	Ungefär densamma	9	39	44	6	2	100	1 662	+40	48
	Försämras ²	10	40	38	8	4	100	2 055	+38	50
<i>Bedömd konsekvens av EU-medlemskapet: Ekonomin</i>	Viss/stor förbättring	15	49	29	5	2	100	220	+57	64
	Varken eller	10	43	37	9	1	100	449	+43	53
	Viss/stor försämring	8	38	39	10	5	100	434	+31	46
	Ingen uppfattning	6	28	54	7	5	100	319	+22	34
<i>Oro inför framtiden: Ekonomisk kris</i>	Mycket oroande	12	36	39	8	5	100	793	+35	48
	Ganska oroande	9	40	42	7	2	100	1 528	+40	49
	Inte oroande ¹	9	38	42	6	5	100	594	+36	47

Kommentar: ¹Omfattar svarsalternativen 'Inte alls oroande' och 'Inte särskilt oroande'. I 2011 års undersökning användes en femgradig skala från "Klart förbättrats", "Förbättrats något", "Förblivit ungefär densamma", "Försämrats något", "Klart försämrats" i formulär två och tre, medan en tregradig skala från "Förbättrats", "Förblivit ungefär densamma", "Försämrats" användes i formulär ett. I formulär två och tre har därför de två ytterpunkterna sammanfogats till "Förbättrats" och "Försämrats".

Källa: Den nationella SOM-undersökningen 2011.

Tabell 5b Stort förtroende för Riksbanken efter ekonomiska förhållanden, intresse för ekonomiska frågor och ekonomiska bedömningar 2005–2011 (procent)

		2005	2006	2007	2008	2009	2010	2011
	Samtliga	52	48	51	44	53	56	49
<i>Bostadsinnehav</i>	Äger bostaden	54	51	52	47	57	59	53
	Hyr bostaden	45	41	44	40	43	47	43
<i>Handlat med aktier under de senaste 12 månaderna</i>	Någon gång i månaden	71	54	65	62	71	73	65
	Någon gång sen 12 mån	64	58	59	55	64	69	59
	Ingen gång	46	44	47	40	48	52	47
<i>Bedömning av hur den svenska ekonomin förändrats under de senaste 12 månaderna</i>	Förbättrats	67	60	64	62	73	70	65
	Ungefär densamma	50	44	43	46	49	54	51
	Försämrats	47	34	34	41	54	41	45
<i>Bedömning av hur den svenska ekonomin kommer att förändras närmaste 12 månaderna</i>	Förbättras	69	59	68	50	63	68	56
	Ungefär densamma	51	47	49	44	51	55	48
	Försämras	47	39	40	45	45	34	50
<i>Bedömd konsekvens av EU-medlemskapet: Ekonomin</i>	Viss/stor förbättring	75	65	67	59	73	71	64
	Varken eller	50	49	49	50	53	58	53
	Viss/stor försämring	46	41	45	37	47	43	46
	Ingen uppfattning	36	37	39	38	39	45	34
<i>Oro inför framtiden: Ekonomisk kris</i>	Mycket oroande	46	41	43	46	43	46	48
	Ganska oroande	49	47	50	46	53	57	49
	Inte oroande ¹	57	50	55	46	61	60	47

Kommentar: ¹Omfattar svarsalternativen 'Inte alls oroande' och 'Inte särskilt oroande'.

Källa: Den nationella SOM-undersökningen 2005–2011.

Tabell 6a Förtroende för Riksbanken efter nyhetsexponering via olika medier 2011 (procent; balansmått)

		Mycket stort förtroende	Ganska stort förtroende	Varken stort eller litet förtroende	Ganska litet förtroende	Mycket litet förtroende	Summa procent	Antal svarande	Förtroende-balans	Stort förtroende
	Samtliga	10	39	40	8	3	100	4 496	+38	49
<i>Tittande på Aktuellt/Rapport</i>	Dagligen	12	42	36	7	3	100	1 611	+44	54
	5–6 ggr/v	14	43	36	6	1	100	632	+50	57
	3–4 ggr/v	7	42	42	7	2	100	697	+40	49
	1–2 ggr/v	10	36	43	9	2	100	622	+35	46
	Mer sällan	7	33	49	8	3	100	527	+29	40
	Aldrig/ej svar	9	20	55	7	9	100	200	+13	29
<i>Tittande på Nyheterna i TV4</i>	Dagligen	11	36	42	8	3	100	835	+36	47
	5–6 ggr/v	13	41	38	6	2	100	541	+46	54
	3–4 ggr/v	7	40	42	9	2	100	820	+36	47
	1–2 ggr/v	11	41	39	7	2	100	926	+43	52
	Mer sällan	10	40	40	7	3	100	807	+40	50
	Aldrig/ej svar	11	32	43	6	8	100	282	+29	43
<i>Lyssnande på Eko-nyheterna i riksradiön</i>	Dagligen	14	41	36	7	2	100	836	+46	55
	5–6 ggr/v	12	44	35	6	3	100	290	+47	56
	3–4 ggr/v	11	43	34	10	2	100	382	+42	54
	1–2 ggr/v	12	46	34	6	2	100	442	+50	58
	Mer sällan	9	38	44	7	2	100	1 052	+38	47
	Aldrig/ej svar	8	32	48	7	5	100	1 026	+28	40
<i>Morgontidningsläsning¹</i>	6–7 dgr/v	9	38	45	6	2	100	462	+39	47
	4–5 dgr/v	10	37	40	10	3	100	528	+34	47
	1–3 dgr/v	12	42	38	6	2	100	2 328	+46	54
	Ej regelb./ej svar	8	34	43	10	5	100	1 178	+27	42
<i>Kvällstidningsläsning¹</i>	6–7 dgr/v	12	34	44	8	2	100	243	+36	46
	3–5 dgr/v	8	35	43	13	1	100	280	+29	43
	1–2 dgr/v	11	38	41	7	3	100	670	+39	49
	Mer sällan	10	41	41	6	2	100	1 711	+43	51
	Aldrig/ej svar	10	39	39	8	4	100	1 592	+37	49

Kommentar: ¹ Baseras på en fråga som enbart gäller läsning av papperstidningar .

Källa: Den nationella SOM-undersökningen 2011.

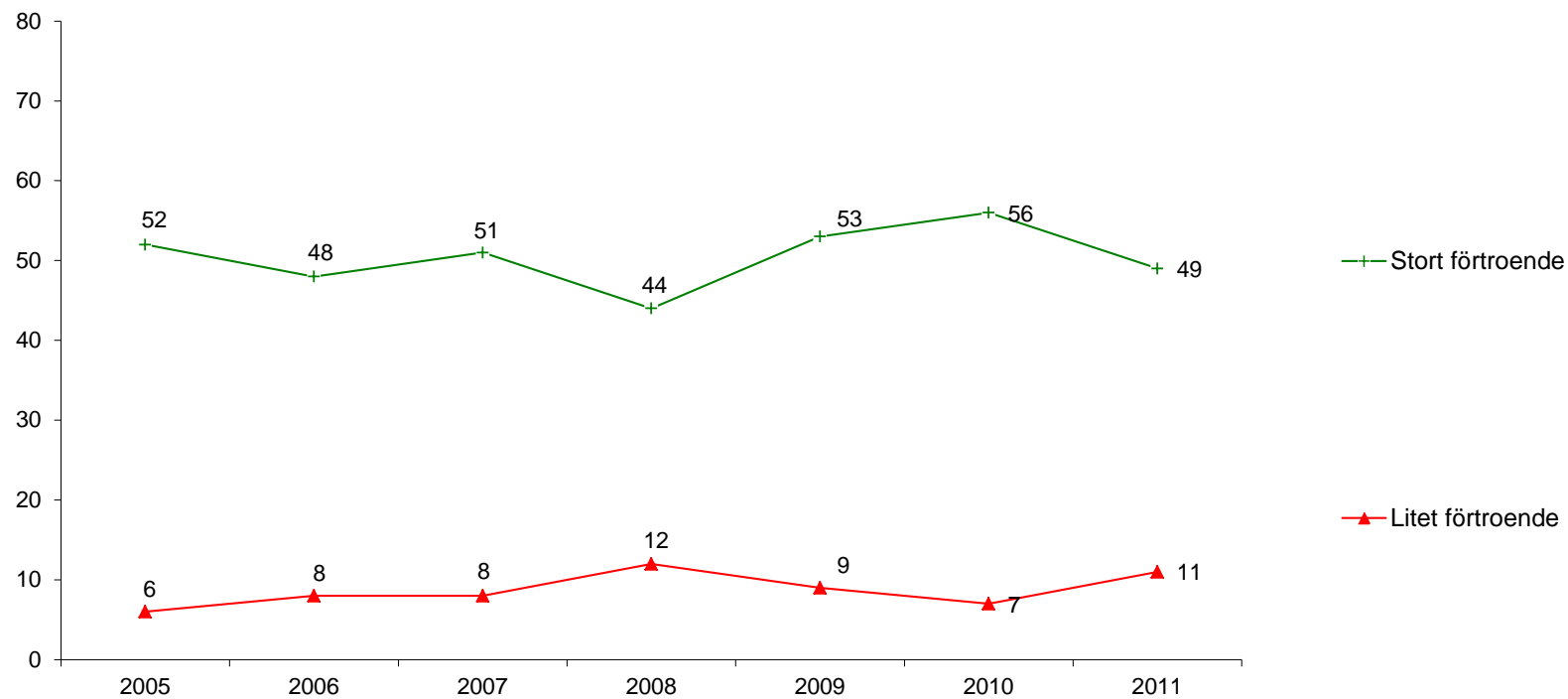
Tabell 6b Stort förtroende för Riksbanken efter nyhetsexponering via olika medier 2005–2010 (procent)

		2005	2006	2007	2008	2009	2010	2011
	Samtliga	52	48	51	44	53	56	49
<i>Tittande på Aktuellt/Rapport</i>	Dagligen	57	51	54	48	59	61	54
	5–6 ggr/v	52	52	54	52	55	61	57
	3–4 ggr/v	51	48	54	46	56	59	49
	1–2 ggr/v	45	45	47	40	50	53	46
	Mer sällan	40	39	39	37	42	43	40
	Aldrig/ej svar	39	35	36	32	34	38	29
<i>Tittande på Nyheterna i TV4</i>	Dagligen	55	46	46	43	54	54	47
	5–6 ggr/v	48	50	54	46	49	60	54
	3–4 ggr/v	54	47	52	45	57	59	47
	1–2 ggr/v	49	48	52	44	56	57	52
	Mer sällan	48	48	48	44	49	54	50
	Aldrig/ej svar	50	46	51	47	47	50	43
<i>Lyssnande på Eko-nyheterna i riksradien</i>	Dagligen	56	54	58	51	61	65	55
	5–6 ggr/v	63	52	57	54	53	64	56
	3–4 ggr/v	53	52	58	49	59	61	54
	1–2 ggr/v	52	56	55	47	65	62	58
	Mer sällan	50	45	50	42	51	55	47
	Aldrig/ej svar	45	41	42	38	44	46	40
<i>Morgontidnings- läsning¹</i>	6–7 dgr/v	54	50	54	49	44	53	47
	4–5 dgr/v	47	44	45	42	50	54	47
	1–3 dgr/v	50	44	44	41	51	62	54
	Ej regelb./ej svar	45	42	44	35	58	44	42
<i>Kvällstidnings- läsning¹</i>	6–7 dgr/v	47	48	42	41	55	55	46
	3–5 dgr/v	50	44	50	37	50	52	43
	1–2 dgr/v	49	41	50	41	48	53	49
	Mer sällan	53	53	51	47	55	58	51
	Aldrig/ej svar	55	49	54	48	53	56	49

Kommentar: ¹ Baseras på en fråga som enbart gäller läsning av papperstidningar .

Källa: Den nationella SOM-undersökningen 2005–2011.

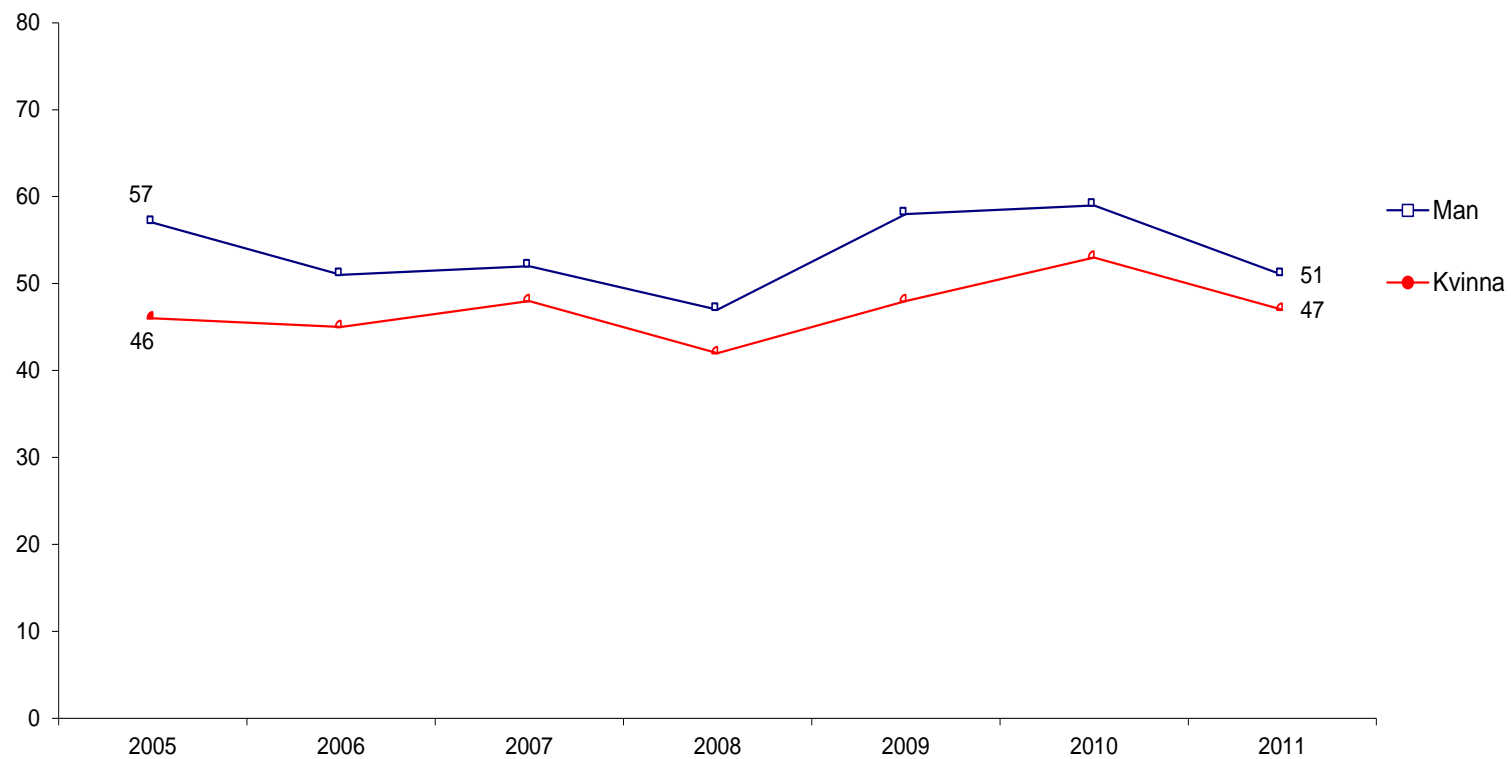
Figur 1 Stort respektive litet förtroende för Riksbanken, 2005–2011 (procent)



Kommentar: Stort respektive litet förtroende avser andelen som svarat 'mycket stort' eller 'ganska stort' respektive 'mycket litet' eller 'ganska litet förtroende'.

Källa: Den nationella SOM-undersökningen 2005–2011

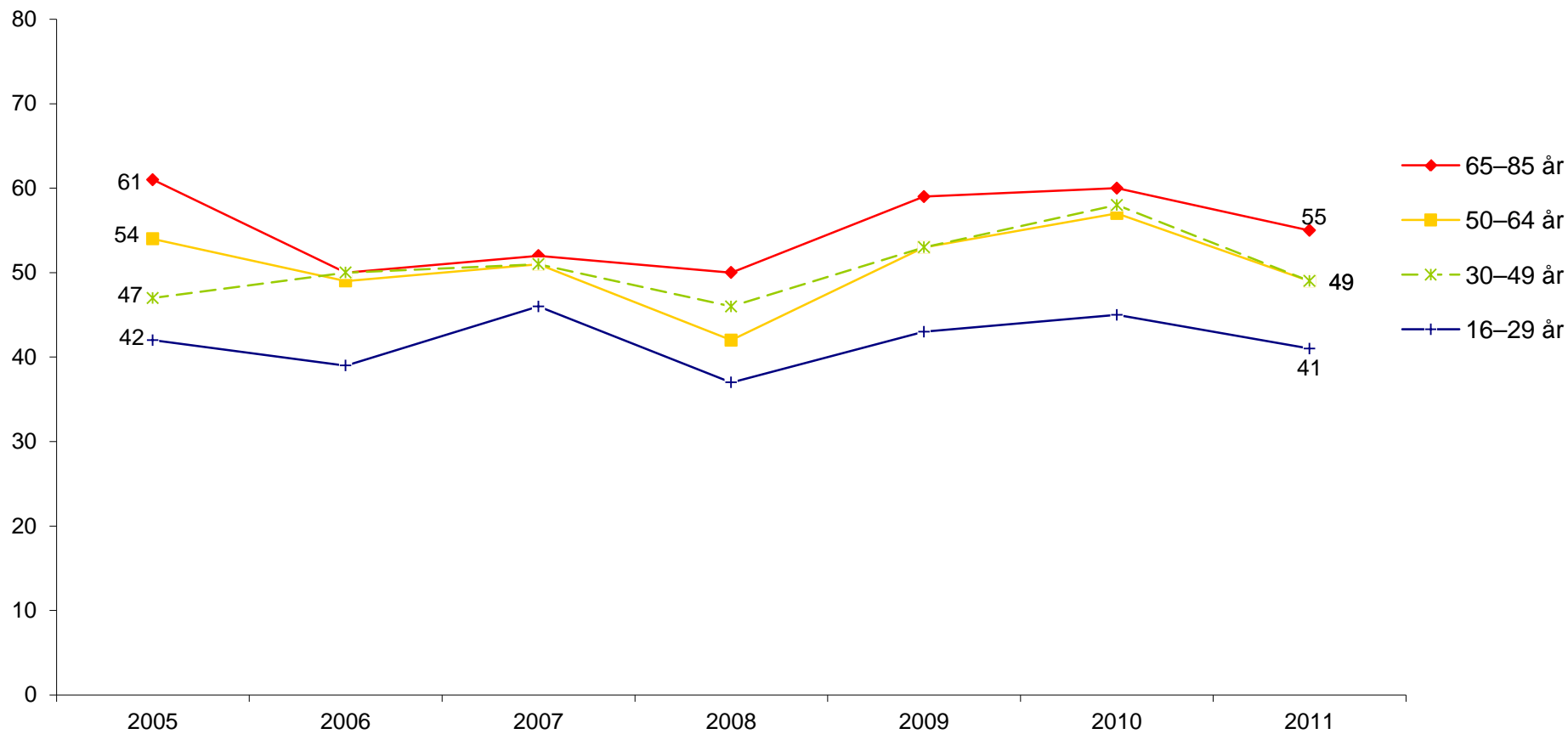
Figur 2 Stort förtroende för Riksbanken efter kön, 2005–2011 (procent)



Kommentar: Stort förtroende avser andelen som svarat 'mycket stort' eller 'ganska stort'.

Källa: Den nationella SOM-undersökningen 2005–2011.

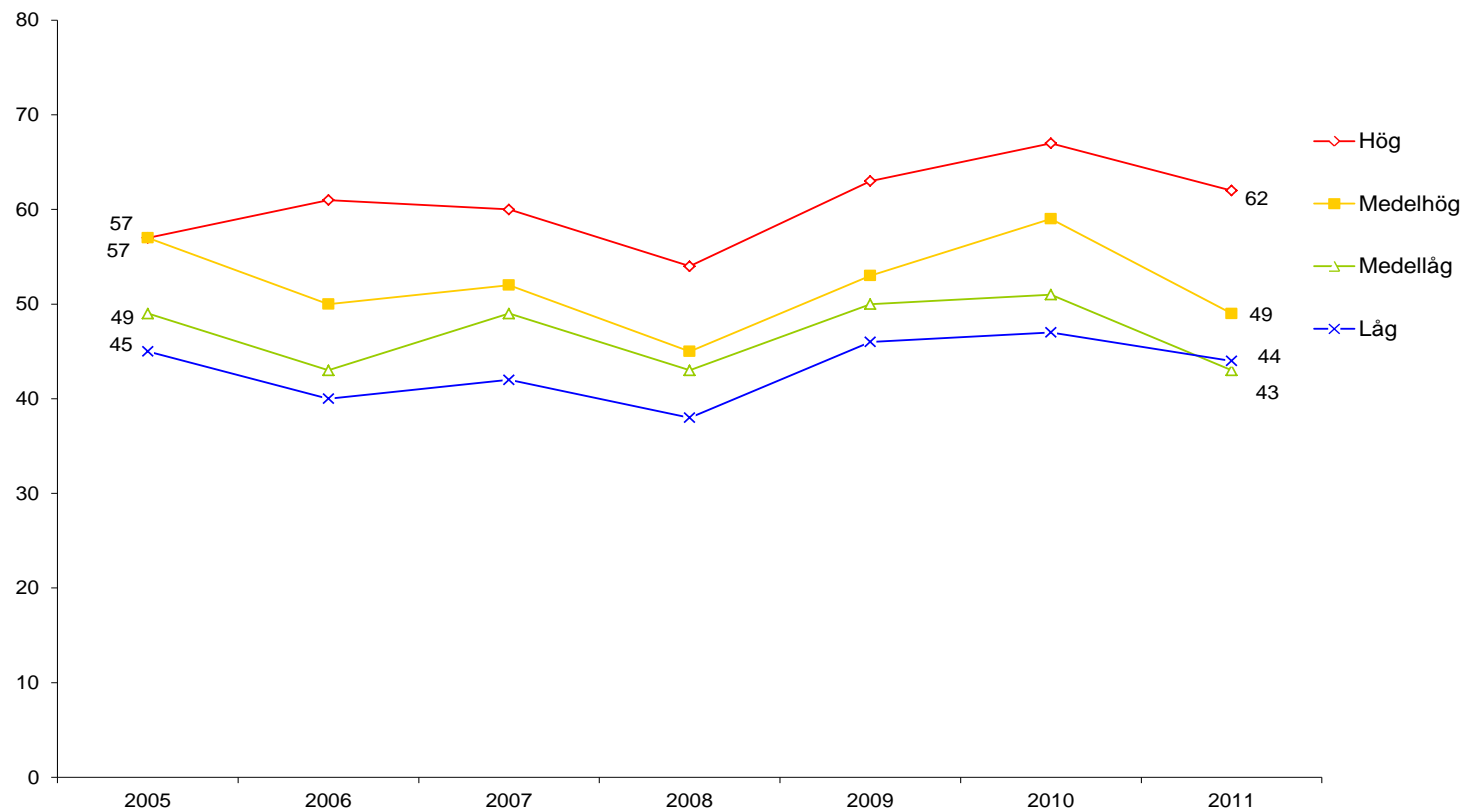
Figur 3 Stort förtroende för Riksbanken efter ålder, 2005–2011 (procent)



Kommentar: Stort förtroende avser andelen som svarat 'mycket stort' eller 'ganska stort'. *Före 2009: 15–29 år.

Källa: Den nationella SOM-undersökningen 2005–2011.

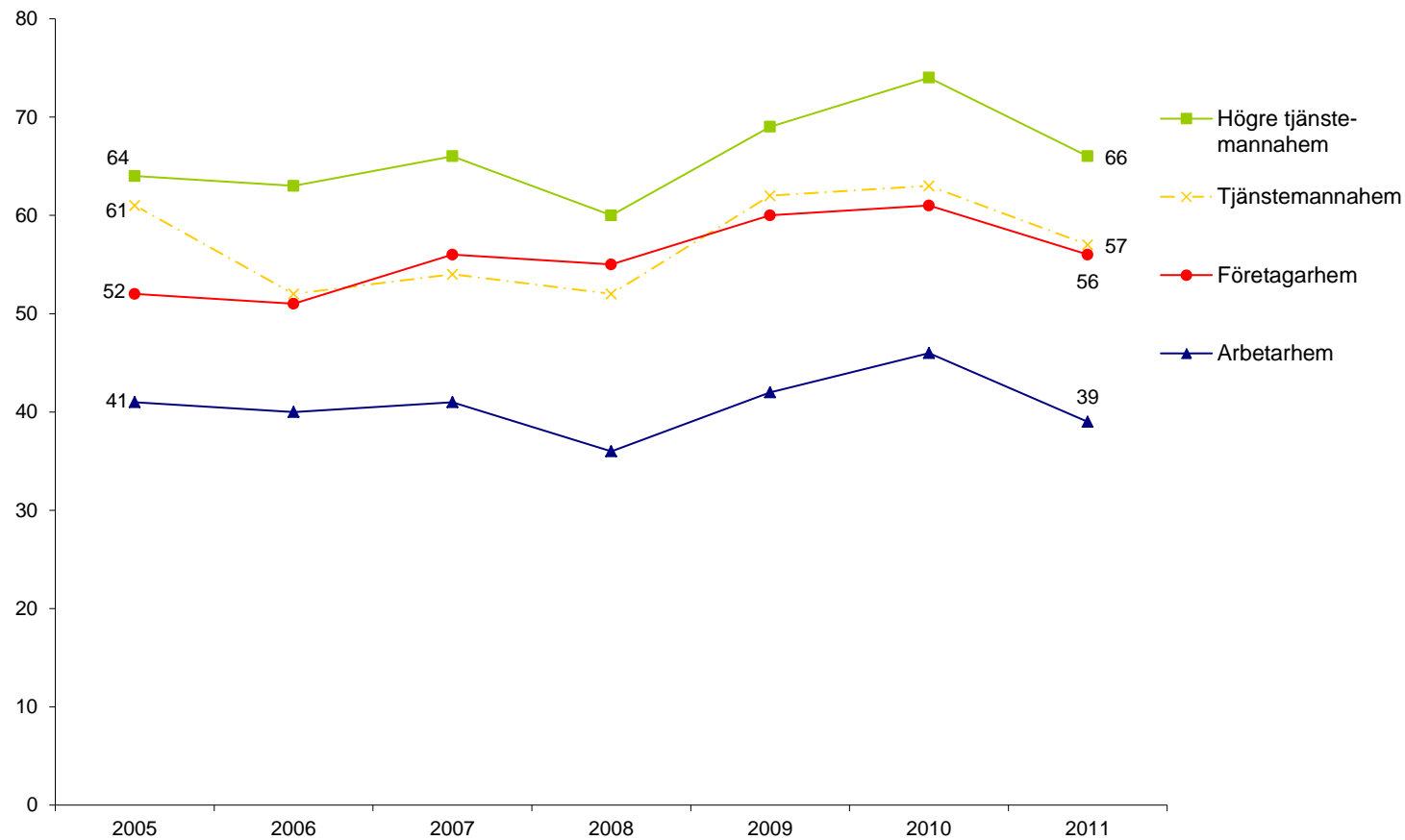
Figur 4 Stort förtroende för Riksbanken efter utbildning, 2005–2011 (procent)



Kommentar: Stort förtroende avser andelen som svarat 'mycket stort' eller 'ganska stort'.

Källa: Den nationella SOM-undersökningen 2005–2011.

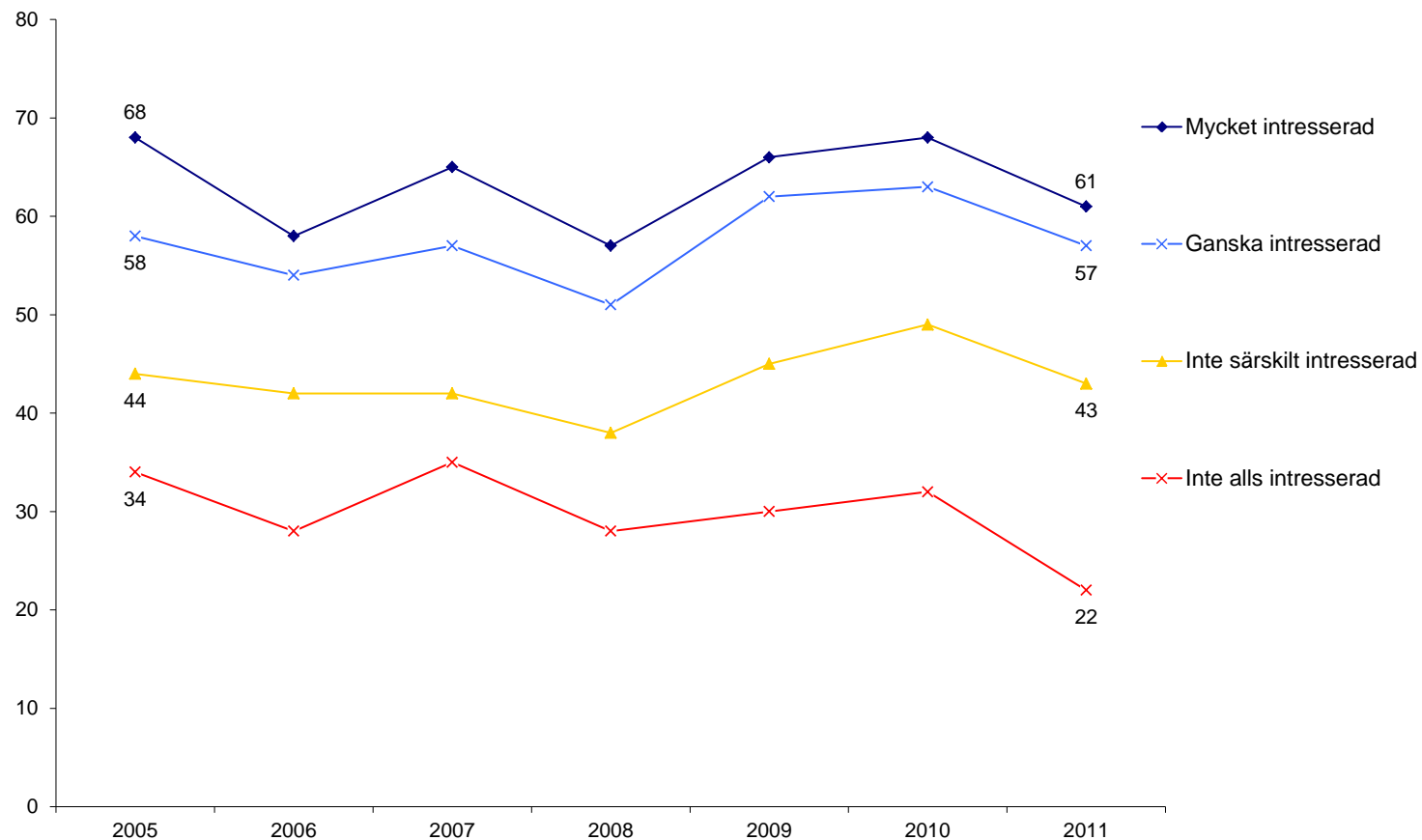
Figur 5 Stort förtroende för Riksbanken efter typ av hem, 2005–2011 (procent)



Kommentar: Stort förtroende avser andelen som svarat 'mycket stort' eller 'ganska stort'. *Svarsalternativet löd före 2008 'Högre tjänstemanna-/akademikerhem'.

Källa: Den nationella SOM-undersökningen 2005–2011.

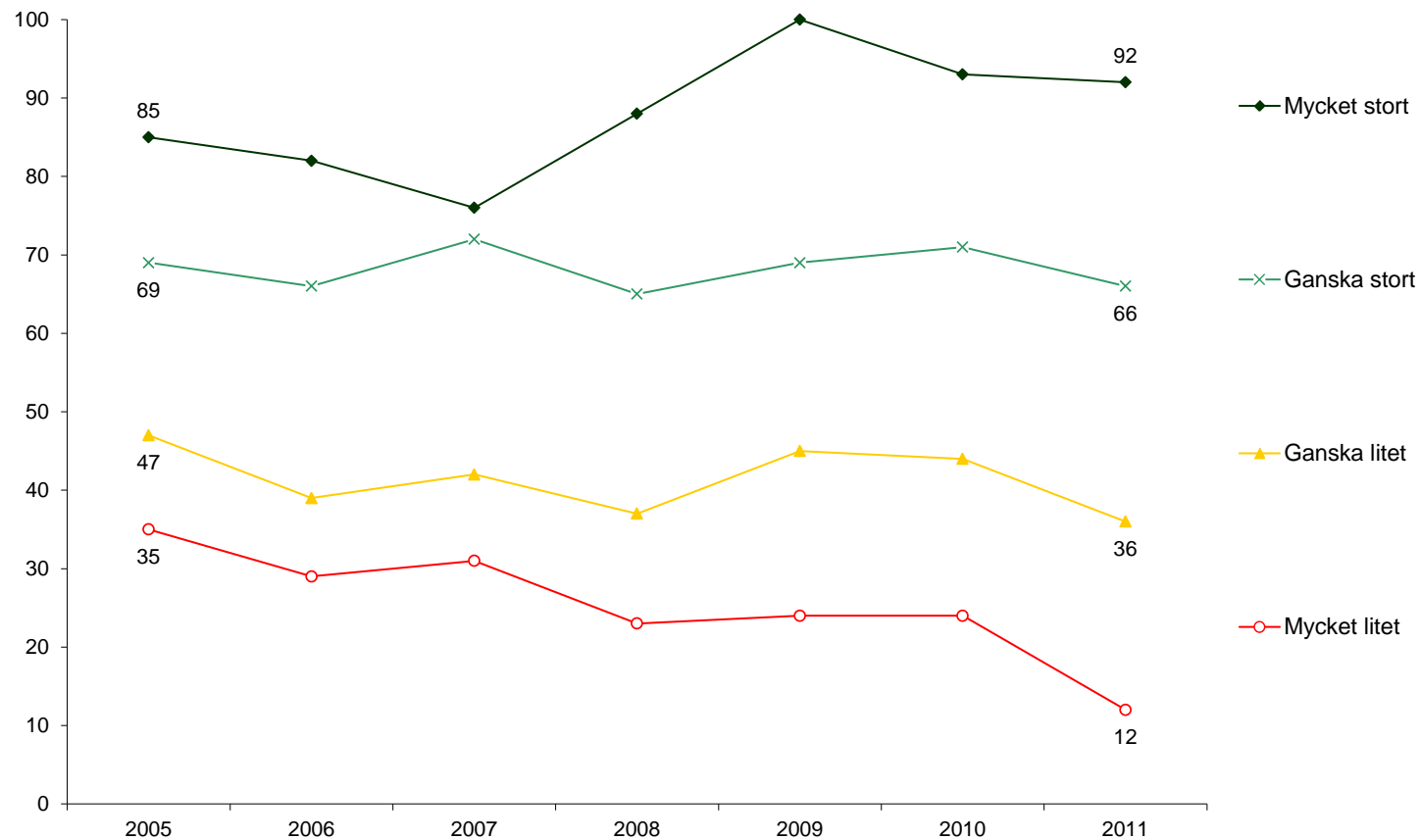
Figur 6 Stort förtroende för Riksbanken efter politiskt intresse, 2005–2011 (procent)



Kommentar: Stort förtroende avser andelen som svarat 'mycket stort' eller 'ganska stort'.

Källa: Den nationella SOM-undersökningen 2005–2011.

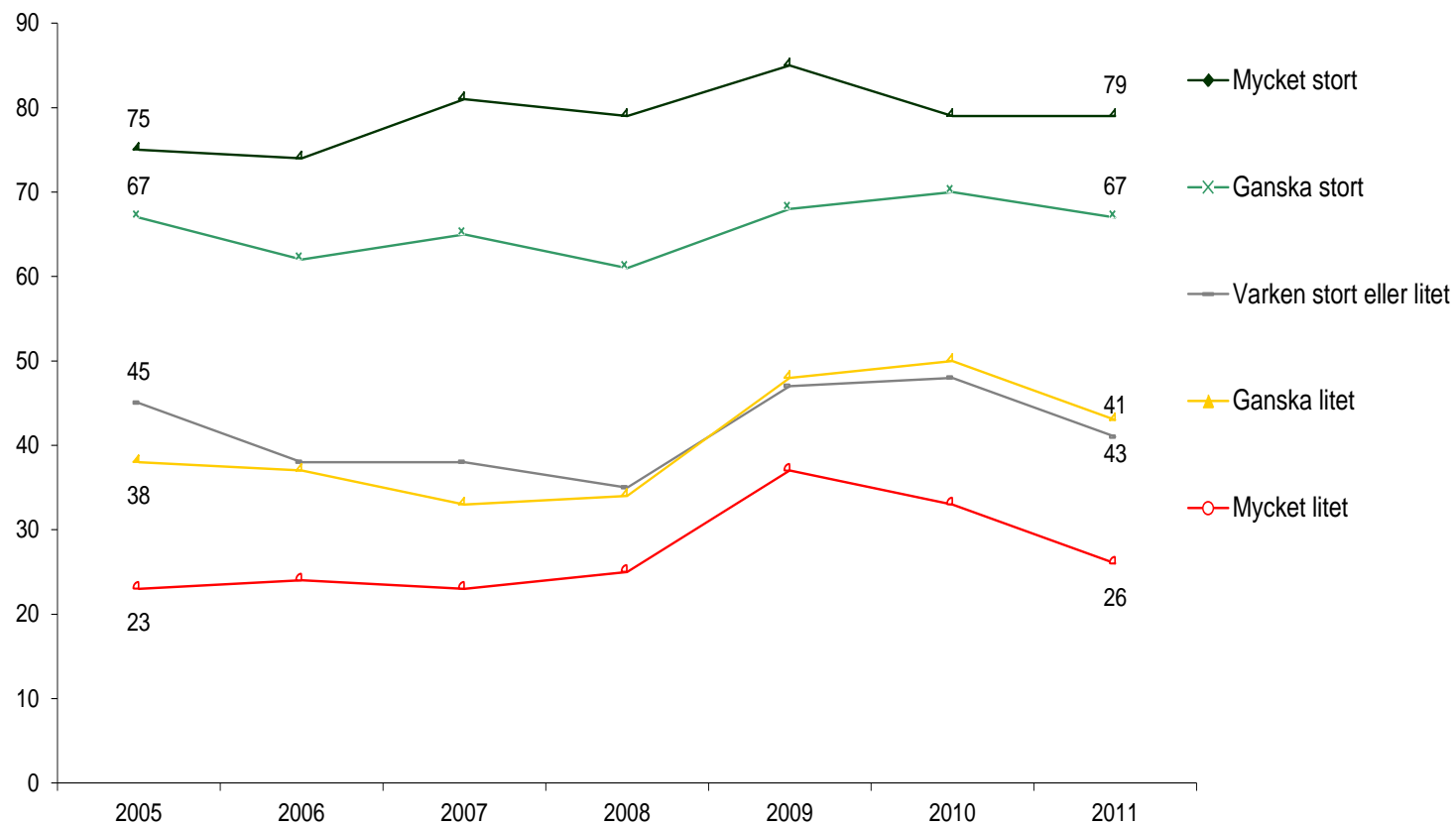
Figur 7 Stort förtroende för Riksbanken efter förtroende för svenska politiker, 2005–2011 (procent)



Kommentar: Stort förtroende avser andelen som svarat 'mycket stort' eller 'ganska stort'.

Källa: Den nationella SOM-undersökningen 2005–2011.

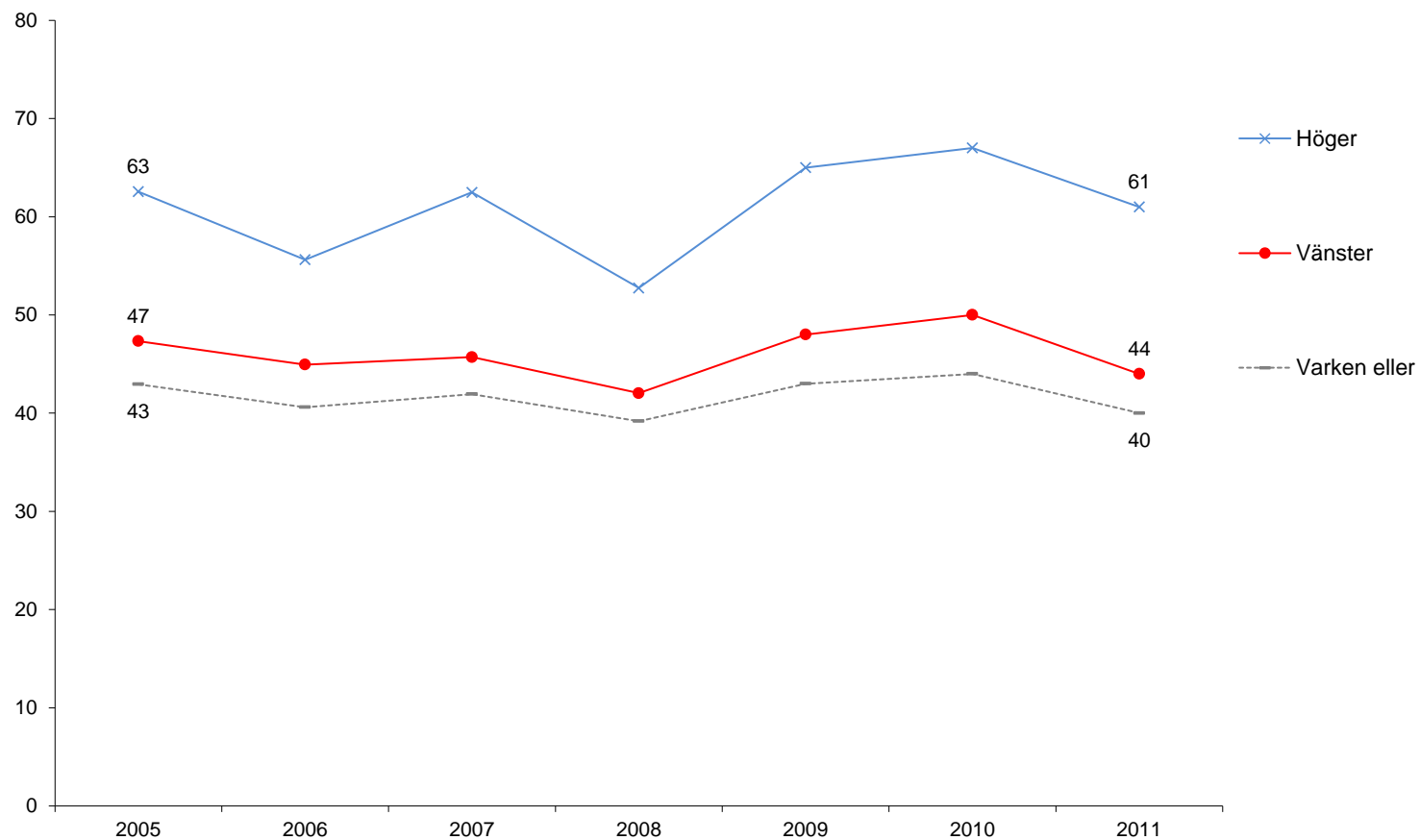
Figur 8 Stort förtroende för Riksbanken efter förtroende för bankerna, 2005–2011 (procent)



Kommentar: Stort förtroende avser andelen som svarat 'mycket stort' eller 'ganska stort'.

Källa: Den nationella SOM-undersökningen 2005–2011.

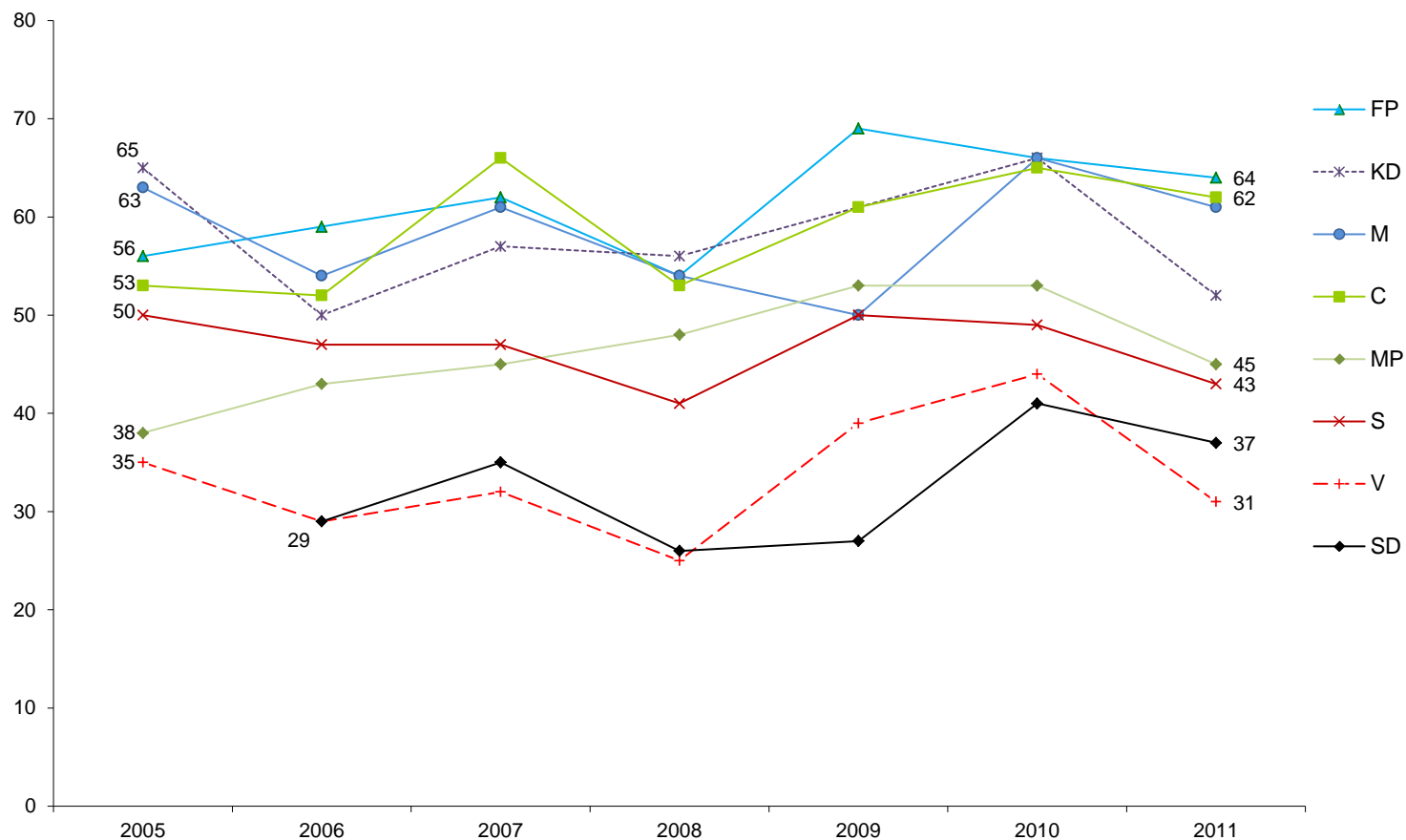
Figur 9 Stort förtroende för Riksbanken efter subjektiv ideologisk vänster–högerorientering, 2005–2011 (procent)



Kommentar: Stort förtroende avser andelen som svarat 'mycket stort' eller 'ganska stort'.

Källa: Den nationella SOM-undersökningen 2005–2011.

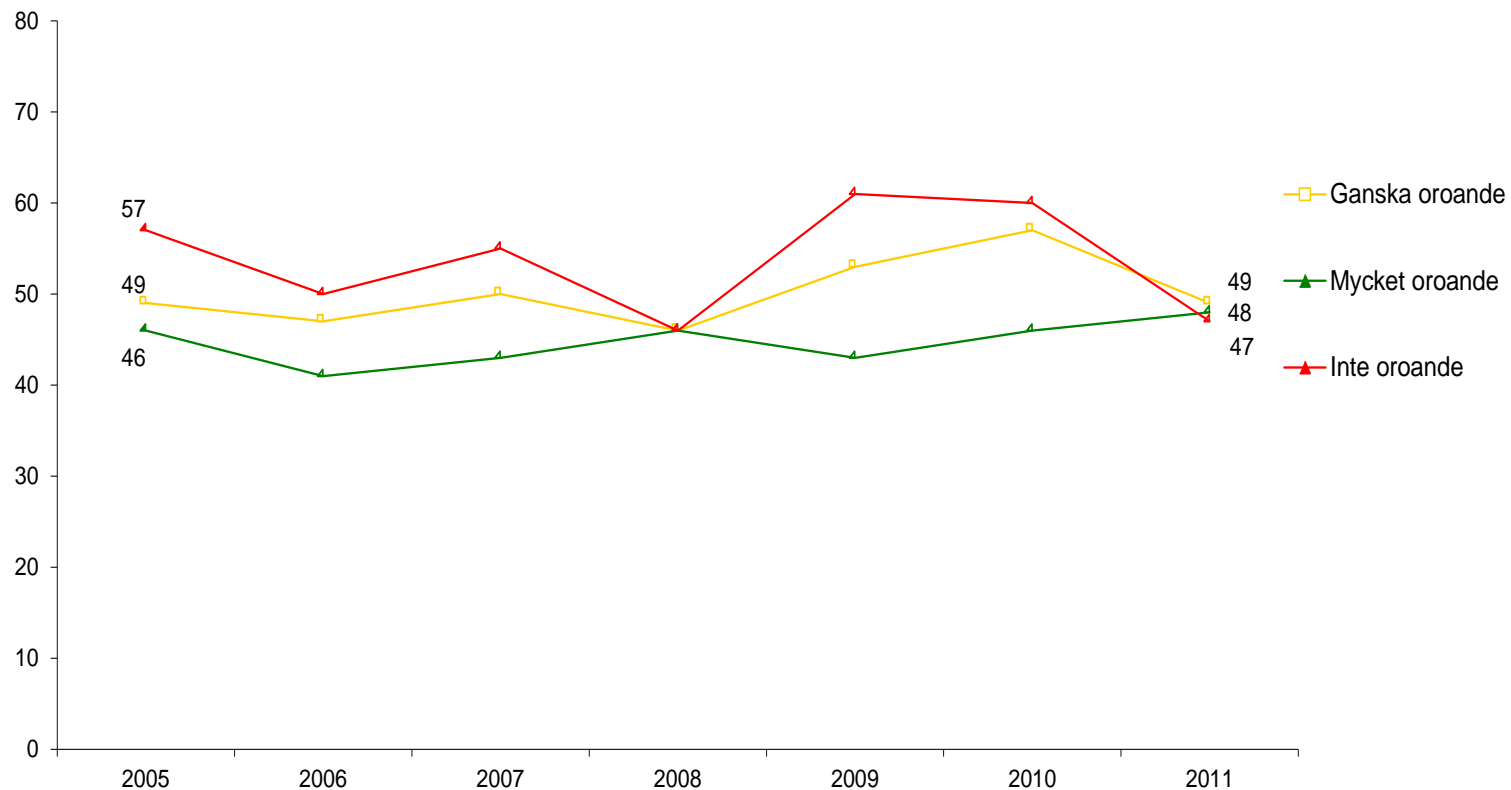
Figur 10 Stort förtroende för Riksbanken efter partisympati, 2005–2011 (procent)



Kommentar: Stort förtroende avser andelen som svarat 'mycket stort' eller 'ganska stort'.

Källa: Den nationella SOM-undersökningen 2005–2011.

Figur 11 Stort förtroende för Riksbanken efter oro inför framtiden: Ekonomisk kris, 2005–2011 (procent)



Kommentar: Stort förtroende avser andelen som svarat 'mycket stort' eller 'ganska stort'.

Källa: Den nationella SOM-undersökningen 2005–2011.

SOM-institutet vid Göteborgs universitet genomför årligen nationella och lokala frågeundersökningar och anordnar seminarier på temat Samhälle, Opinion och Medier.

SOM-institutet | Seminariegatan 1B | Box 710, 405 30 Göteborg
031 786 3300 | info@som.gu.se | www.som.gu.se

