

Förtroendet för Säpo 2011

Gabriella Sandstig

[SOM-rapport nr 2012:15]



Information om den nationella SOM-undersökningen

SOM-institutet vid Göteborgs universitet genomför varje höst sedan 1986 en nationell frågeundersökning – Riks-SOM – i syfte att kartlägga den svenska allmänhetens vanor och attityder på temat samhälle, politik och medier (förkortningen SOM står för Samhälle Opinion Medier). Data samlas in via postala enkäter, och varje undersökning genomförs under i huvudsak samma förutsättningar för att resultaten från de olika åren ska vara jämförbara.

SOM-institutet är en samverkan mellan två forskningsenheter vid Göteborgs universitet: Institutionen för journalistik, medier och kommunikation (JMG) samt Statsvetenskapliga institutionen. En rad forskningsprojekt medverkar i Riks-SOM-undersökningen – flertalet med förankring i någon av dessa institutioner, men även externa projekt och andra aktörer deltar regelbundet.

Resultaten från Riks-SOM-undersökningarna redovisas i årliga publikationer där de medverkande forskarna presenterar analyser baserade på de senaste resultaten, med fokus, där det är möjligt, på långsiktiga opinions- och medietrender. Information om Riks-SOM-undersökningen 2011 kommer att publiceras i Vernersdotter, Frida (juni 2012) ”Den nationella SOM-undersökningen 2011”, i Weibull, Lennart; Henrik Oscarsson & Annika Bergström (red.) *I Framtidens skugga*, som ges ut av SOM-institutet.

Undersökningens uppläggning

Riks-SOM-undersökningen har sedan starten 1986 genomförts i form av en postenkät riktad till ett systematiskt sannolikhetsurval av Sveriges befolkning. Från och med 2009 års undersökning är åldersintervallet 16–85 år.¹ Utländska medborgare har ingått i urvalet sedan 1992.

Omfattningen av undersökningen har ökat efterhand både vad gäller antalet frågor och antalet svarspersoner. Från och med 2009 utgör Riks-SOM-undersökningen i själva verket tre parallella riksrepresentativa delundersökningar, vilka baseras på ett urval om vardera 3 000 personer, dvs. totalt 9 000 personer. Datainsamlingen för de tre formulären genomförs under identiska förutsättningar. I Riks-1 är frågornas tonvikt på politik och samhälle; Riks-2 har tonvikt på frågor om medier och kultur; Riks-3 på livsstil och hälsa. Ungefär en femtedel av frågorna är gemensamma för samtliga tre formulär.

Frågan om förtroendet för Säkerhetspolisen ställdes i Riks-1 och Riks 2.

Fältarbetet för *Riks-SOM* följer i huvudsak samma upplägg år från år. Huvuddelen av datainsamlingsarbetet genomförs under hösten. Enkäten skickas ut i slutet av september månad. Under resterande del av fältperioden genomförs successivt en serie påminnelseinsatser postalt och per telefon. Fältarbetet avslutas senast under januari/februari månad. Redan vid novembers utgång har i allmänhet drygt 90 procent av dem som slutligen kommer att medverka skickat tillbaka sin enkät.

¹ I Riks-SOM 2000–2008 var åldersintervallet 15–85 år; 1992–1999 15–80 år; 1986–1991: 15–75 år.

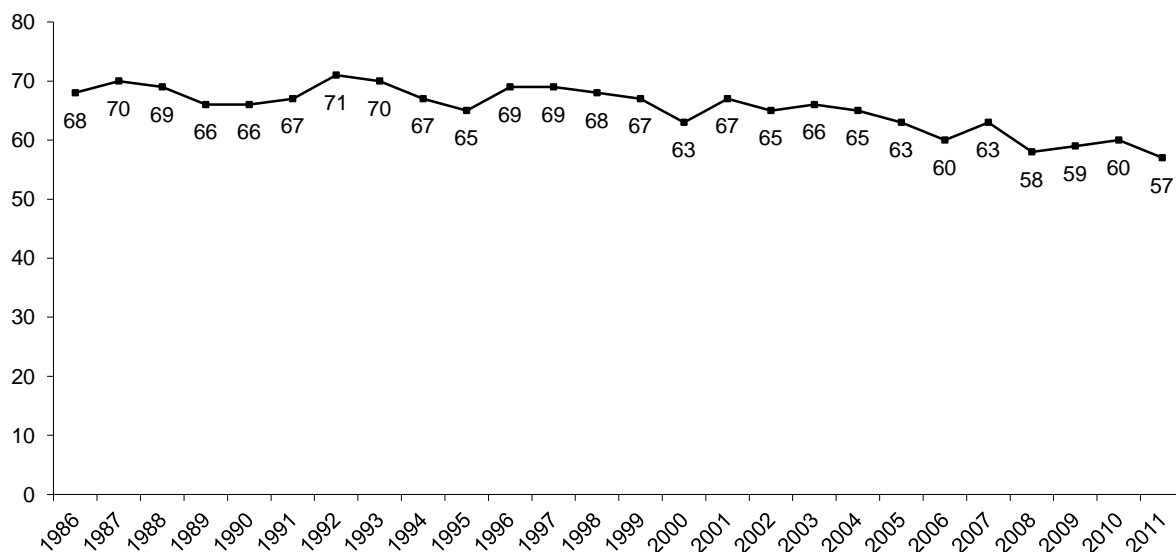
Riks-SOM-undersökningarnas upplägg, 1986–2011

År	Urvalsmetod	Antal forumlär	Total urvalsstorlek	Medborgarskap	Åldrar
	Systematiskt				
1986	sannolikhetsurval	1	2 500	Både sv. & utl.	15–75 år
1987–1988	”	”	”	Endast sv.	”
1989	”	”	”	Både sv. & utl.	”
1990–1991	”	”	”	Endast sv.	”
1992–1995	”	”	2 800	Både sv. & utl.	15–80 år
1996	”	”	2 841 ¹	”	”
1997	”	”	2 800	”	”
1998	”	2	5 600	”	16–80 år ²
1999	”	”	”	”	15–80 år
2000–2005	”	”	6 000	”	15–85 år
2006	”	”	6 0503	”	”
2007–2008	”	”	6 000	”	”
2009	”	3	9 000	”	16–85 år
2010	”	”	”	”	”
2011	”	”	”	”	”

Svarsfrekvens och bortfall

SOM-undersökningarna har sedan starten 1986 haft en relativt hög svarsfrekvens. För samhällsvetenskapliga postenkäter har svarsfrekvensen brukat ligga på mellan 60 och 70 procent, men det har under senare år blivit svårare att nå dessa nivåer. Figuren nedan illustrerar förändringen i svarsmönster för Riks-SOM-undersökningen år 1986–2011.

Svarsfrekvens i Riks-SOM-undersökningen, 1986–2011 (procent av nettourvalet)



Svarande och bortfall i Riks-SOM-undersökningen 2011

	Riks-1	Riks-2	Riks-3	Totalt
Ursprungligt urval (brutto)	3 000	3 000	3 000	9 000
Bortdefinierade (naturligt bortfall)	251	232	230	713
Nettourval	2 749	2 768	2 770	8 287
Ej anträffade				
Antal svarsvägrare				
Antal svarande	1 531	1 597	1 592	4 720
Svarsfrekvens: brutto	51 %	53 %	53 %	52 %
Svarsfrekvens: netto	56 %	58 %	57 %	57 %

Kommentar: Med naturligt bortfall avses adress okänd, avflyttad; sjuk, institutionell vård; bortrest under fältperioden, studier/militärtjänstgöring på annan ort; ej svensktalande, ej kommunicerbar; bosatt/studerar/arbetar utomlands; förståndshandikappad; avliden.

Svarsfrekvensen (netto) för den senaste SOM-undersökningen 2011 är 60 procent; 60 procent för Riks-1, 60 procent för Riks-2, och 61 procent för Riks-3.

De jämförelser som gjorts mellan svarspersonernas socioekonomiska sammansättning och befolkningens visar att Riks-SOM-undersökningens respondenter sammantaget speglar Sveriges befolkning väl.

SOM-institutet har i samverkan med Säkerhetspolisen (Säpo) undersökt svenskarnas förtroende för myndigheten åren 2002 till 2011.

Tabell 1 Förtroende för samhällsinstitutioner och grupper 2011 (procent; balansmått)

	Mycket stort förtroende	Ganska stort förtroende	Varken stort eller litet förtroende	Ganska litet förtroende	Mycket litet förtroende	Summa procent	Antal svarande	Förtroende-balans	Stort förtroende
Sjukvården	12	50	25	10	3	100	4 555	+49	62
Polisen	10	48	29	10	3	100	4 563	+45	58
Universitet/högskolor	8	40	45	5	2	100	4 478	+41	48
Radio/TV	6	45	39	8	2	100	4 540	+41	51
Riksbanken	10	39	40	8	3	100	4 496	+38	49
Säkerhetspolisen (Säpo)	10	35	41	9	5	100	1 487	+31	45
Domstolarna	10	40	37	19	4	100	4 510	+27	50
Grundskolan	5	39	39	14	3	100	4 500	+27	44
Regeringen	11	35	32	14	8	100	4 556	+24	46
Riksdagen	5	34	42	14	5	100	4 572	+20	39
FN	6	32	40	15	7	100	4 507	+16	38
Kungahuset	10	24	36	15	15	100	4 527	+4	34
Bankerna	4	29	36	22	9	100	4 549	+2	33
Svenska kyrkan	5	24	43	16	12	100	4 524	+1	29
Försvaret	5	20	48	18	9	100	4 485	-2	25
Kommunstyrelserna	2	21	51	20	6	100	4 487	-3	23
Storföretagen	2	22	48	20	8	100	4 486	-4	24
Dagspressen	2	23	45	22	8	100	4 493	-5	25
De politiska partierna	1	19	50	21	9	100	4 513	-10	20
De fackliga organisationerna	2	19	43	24	12	100	4 492	-15	21
Europaparlamentet	2	14	47	24	13	100	4 503	-21	16
EU-kommissionen	1	14	48	24	13	100	4 504	-22	15

Kommentar: Frågan lyder 'Hur stort förtroende har du för det sätt på vilket följande samhällsinstitutioner och grupper sköter sitt arbete?', följt av 21 institutioner/grupper. I en följdfråga som lyder 'Ange också hur stort förtroende du har för följande institutioner/organisationer:' ingår i ett av formulären 'Säkerhetspolisen (Säpo)' som en av flera institutioner/organisationer (vilka har varierat mellan åren). Svartalternativen är 'mycket stort förtroende'; 'ganska stort förtroende'; 'varken stort eller litet förtroende'; 'ganska litet förtroende'; 'mycket litet förtroende'. Procentandelarna baseras på de som besvarat frågan. Förtroendebalansen avser andelen som svarat 'mycket stort' eller 'ganska stort förtroende' minus andelen som svarat 'mycket litet' eller 'ganska litet förtroende'. I den mån den summerande förtroendebalansen och/eller andelen stort förtroende inte summerar exakt de enskilda andelarna redovisade i tabellen beror detta på att förtroendebalansen och stort förtroende är beräknad på exakta andelar, detta för att undvika att avrundningar i graden av förtroende leder till vidare följfel. Rangordningen i tabellen följer förtroendebalansen.

Källa: Den nationella SOM-undersökningen 2011.

Tabell 2 Förtroende för Säkerhetspolisen (Säpo) 2002–2011 (procent; balansmått)

	Mycket stort förtroende	Ganska stort förtroende	Varken stort eller litet förtroende	Ganska litet förtroende	Mycket litet förtroende	Summa procent	Antal svarande	Förtroende-balans	Andel stort förtroende
2002	5	25	50	13	7	100	1 686	+10	30
2003	4	21	41	19	15	100	1 703	-9	25
2006	5	30	46	13	6	100	1 528	+16	35
2007	8	33	45	9	5	100	1 593	+27	41
2008	7	31	46	9	7	100	1 546	+23	39
2009	9	30	46	9	6	100	1 552	+22	38
2010	9	35	43	8	5	100	1 594	+31	44
2011	10	35	41	9	5	100	1 487	+31	45

Kommentar: Se kommentar till tabell 1.

Källa: Den nationella SOM-undersökningen 2002–2011. Frågan ingick ej i undersökningen 2004–2005.

Tabell 3 Förtroende för Säpo i frågan med respektive utan svarsalternativet 'ingen uppfattning', Riks-1 samt Riks-2, 2011 (procent; balansmått)

	Mycket stort förtroende	Ganska stort förtroende	Varken stort eller litet förtroende	Ganska litet förtroende	Mycket litet förtroende	Ingen uppfattning	Summa procent	Antal svarande	Förtroende-balans	Andel stort förtroende
Riks-1	10	35	41	9	5	-	100	1 487	+31	45
Riks-2: samtliga svar	7	29	36	10	4	14	100	1 530	+22	36
Riks-2: 'ingen uppfattning' helt exkluderat ur analysen ¹	8	34	42	11	5	- ¹	100	1 321	+26	42
Riks-2: 'ingen uppfattning' fört till 'varken eller'-alternativet ²	7	29	50	10	4	- ²	100	1 530	+23	38
Riks-1 + 2 ¹ : sammanslaget ³	10	34	41	10	5	- ³	100	2 808	+28	44
Riks-1 + 2 ² : sammanslaget ⁴	9	32	45	9	5	- ⁴	100	3 017	+27	41

Kommentar: Frågan om förtroendet för Säpo har ingått i två av SOM-undersökningens delundersökningar/formulär. I den ordinarie mätningen, Riks-1, ingår inte svarsaltet 'ingen uppfattning', vilket det däremot gör i den andra mätningen, Riks-2. I tabellen jämförs utfallet på dessa frågor, samt beträffande frågan i Riks-2 beroende på hur de som svarat 'ingen uppfattning' behandlas i analysen. I den mån den summerade förtroendebalansen och/eller andelen stort förtroende inte summerar exakt de enskilda andelarna redovisade i tabellen beror detta på avrundningar. Se i övrigt tabell 1.

¹ De personer som svarat 'ingen uppfattning' är exkluderade ur analysen.

² De personer som svarat 'ingen uppfattning' är överförda till 'varken stort eller litet förtroende'.

³ Resultaten baseras på en sammanslagning av resultaten från frågan ställd i Riks-1 och Riks-2, där de som svarat 'ingen uppfattning' i Riks-2 är exkluderade ur analysen.

⁴ Resultaten baseras på en sammanslagning av resultaten från frågan ställd i Riks-1 och Riks-2, där de som svarat 'ingen uppfattning' i Riks-2 har förts till 'varken stort eller litet förtroende'.

Källa: Den nationella SOM-undersökningen 2011.

Tabell 4a Förtroende för Säpo 2011 efter demografiska förhållanden (procent; balansmått)

		Mycket stort förtroende	Ganska stort förtroende	Varken stort eller litet förtroende	Ganska litet förtroende	Mycket litet förtroende	Summa procent	Antal svarande	Förtroende-balans	Andel stort förtroende
<i>Kön</i>	Kvinna	11	35	43	7	4	100	796	+35	46
	Man	10	34	38	11	7	100	691	+26	44
<i>Ålder</i>	16–29 år	20	30	35	8	7	100	226	+35	50
	30–49 år	9	42	38	7	4	100	475	+39	51
	50–64 år	10	29	45	11	5	100	421	+22	38
	65–85 år	8	35	43	8	6	100	365	+28	42
<i>Generation</i>	Född 1925–1945	9	35	42	8	6	100	330	+29	43
	Född 1946–1964	8	31	45	10	6	100	522	+23	39
	Född 1965–1976	8	39	40	8	5	100	303	+35	48
	Född 1977–1994	17	36	33	8	6	100	332	+40	54
<i>Nuvarande boende-område</i>	Ren landsbygd	10	32	43	9	6	100	210	+27	42
	Mindre tätort	9	33	43	8	7	100	269	+28	42
	Stad/större tätort	12	36	39	9	4	100	722	+35	48
	Sthlm/Gbg/Malmö	9	33	40	10	8	100	227	+24	42
<i>Riks-område</i>	Stockholm	11	34	42	8	5	100	300	+33	45
	Östra Mellansverige	12	33	41	8	6	100	271	+31	45
	Småland med öarna	11	33	40	12	4	100	119	+28	44
	Sydsverige	9	38	38	8	7	100	204	+32	47
	Västsverige	10	37	38	9	6	100	284	+32	47
	Norra Mellansverige	11	32	46	8	3	100	154	+32	43
	Mellersta Norrland ¹	3	38	37	10	12	100	68	+19	41
	Övre Norrland ¹	8	35	41	11	5	100	86	+27	43

Kommentar: ¹Observera det begränsade antalet svarspersoner. Jfr tabell 11 där förtroendet i motsvarande grupper analyseras på basis av frågan i undersökningens andra formulär Riks-2 (där frågans svarsalternativ inkluderar även 'ingen uppfattning').

Källa: Den nationella SOM-undersökningen 2011.

Tabell 4b Mycket eller ganska stort förtroende för Säpo efter demografiska förhållanden 2002–2011 (procent)

		2002	2003	2006	2007	2008	2009	2010	2011
<i>Kön</i>	Kvinna	31	29	39	42	39	37	45	46
	Man	30	21	32	40	38	39	43	44
<i>Ålder</i>	16–29 år ¹	39	37	38	46	40	36	50	50
	30–49 år	28	24	38	38	42	42	48	51
	50–64 år	26	21	32	38	31	33	38	38
	65–85 år	33	21	36	44	42	41	42	42
<i>Nuvarande boende-område</i>	Ren landsbygd	32	23	34	42	38	42	44	42
	Mindre tätort	28	30	35	43	38	37	47	43
	Stad/större tätort	32	24	35	41	40	39	45	48
	Sthlm/Gbg/Malmö	26	22	37	36	36	33	38	42

Kommentar: ¹Före 2009: 15–29 år.

Källa: Den nationella SOM-undersökningen. Frågan ingick ej i undersökningarna 2004–2005.

Tabell 5a Förtroende för Säpo 2011 efter medborgarskap och geografisk uppväxt (procent; balansmått)

		Mycket stort förtroende	Ganska stort förtroende	Varken stort eller litet förtroende	Ganska litet förtroende	Mycket litet förtroende	Summa procent	Antal svarande	Förtroende-balans	Andel stort förtroende
<i>Medborgarskap</i>	Svenskt (enbart)	10	35	41	9	5	100	1 366	+32	45
	Svenskt & annat land ¹	14	24	32	20	10	100	50	+8	38
	Annat land (enbart) ¹	5	44	37	12	2	100	41	+34	49
<i>Geografisk uppväxt</i>	Uppvuxen i Sverige med sv. föräldrar	10	35	41	9	5	100	1 189	+32	46
	Uppvuxen i annat nordiskt land ¹	6	29	50	6	9	100	34	+21	35
	Uppvuxen i annat europeiskt land ¹	7	16	50	11	16	100	44	-5	23
	Uppvuxen i land utanför Europa ¹	11	42	32	10	5	100	38	+37	52

Kommentar: ¹Observera det begränsade antalet svarspersoner. Jfr tabell 11 där förtroendet i motsvarande grupper analyseras på basis av frågan i undersökningens andra formulär Riks-2 (där frågans svarsalternativ inkluderar även 'ingen uppfattning').

Källa: Den nationella SOM-undersökningen 2011.

Tabell 5b Mycket eller ganska stort förtroende för Säpo efter medborgarskap och geografisk uppväxt 2002–2011 (procent)

		2002	2003	2006	2007	2008	2009	2010	2011
<i>Medborgarskap</i>	Svenskt (enbart)	30	25	36	41	39	38	44	45
	Svenskt & annat land ¹	- ²	37	29	39	36	49	37	38
	Annat land (enbart) ¹	39	29	30	34	38	28	50	49
<i>Geografisk uppväxt</i>	Uppvuxen i Sverige med sv. föräldrar	30	25	36	41	38	38	45	46
	Uppvuxen i annat nordiskt land ¹	32	19	31	50	45	39	39	35
	Uppvuxen i annat europeiskt land ¹	43	24	21	43	50	44	35	23
	Uppvuxen i land utanför Europa ¹	42	23	31	43	37	34	44	52

Kommentar: ¹Antalet svarspersoner är begränsat; jfr tabell 5a. ²Ej svarsalternativ 2002.

Källa: Den nationella SOM-undersökningen. Frågan ingick ej i undersökningarna 2004–2005.

Tabell 6a Förtroende för Säpo 2011 efter utbildning, beskrivning av det egna hemmet och ideologisk orientering (procent; balansmått)

		Mycket stort förtroende	Ganska stort förtroende	Varken stort eller litet förtroende	Ganska litet förtroende	Mycket litet förtroende	Summa procent	Antal svarande	Förtroende-balans	Andel stort förtroende
<i>Utbildning</i>	Låg	8	35	43	7	7	100	269	+30	43
	Medellåg	11	33	43	9	4	100	475	+30	44
	Medelhög	11	32	42	9	6	100	287	+29	44
	Hög	11	39	35	10	5	100	392	+35	50
<i>Beskrivning av det egna hemmet</i>	Arbetarhem	11	33	42	8	6	100	598	+29	44
	Jordbrukarhem ¹	6	40	37	14	3	100	35	+28	46
	Tjänstemannahem	10	35	42	9	4	100	479	+31	44
	Högre tj.mannahem	15	37	34	9	5	100	132	+38	52
	Företagarhem	9	36	43	7	5	100	130	+32	45
<i>Ideologisk orientering</i>	Klart till vänster	12	15	38	19	16	100	146	-7	27
	Något till vänster	8	32	46	10	4	100	317	+25	40
	Varken eller	11	34	40	9	6	100	412	+30	45
	Något till höger	7	41	43	6	3	100	426	+40	48
	Klart till höger	21	41	30	4	4	100	154	+54	62
<i>Parti-sympati²</i>	V ¹	11	5	42	20	22	100	60	-25	17
	S	10	32	43	10	5	100	416	+27	42
	MP	7	30	45	11	7	100	163	+20	38
	C ¹	12	43	33	8	4	100	49	+43	55
	FP ¹	15	39	39	6	1	100	92	+48	54
	KD ¹	14	32	39	5	10	100	41	+32	46
	M	12	42	39	6	2	100	488	+45	53
SD ¹	11	30	32	17	10	100	71	+14	41	

Kommentar: ¹Observera det begränsade antalet svarspersoner. Jfr tabell 11 där förtroendet i motsvarande grupper analyseras på basis av frågan i undersökningens andra formulär Riks-2 (där frågans svarsalternativ inkluderar även 'ingen uppfattning').

Källa: Den nationella SOM-undersökningen 2011.

Tabell 6b Mycket eller ganska stort förtroende för Säpo efter utbildning, beskrivning av det egna hemmet och ideologisk orientering 2002–2011 (procent)

		2002	2003	2006	2007	2008	2009	2010	2011
<i>Utbildning²</i>	Låg	31	24	34	45	39	37	41	43
	Medellåg	31	27	37	43	41	38	47	44
	Medelhög	30	25	32	40	35	37	44	44
	Hög	29	22	37	35	38	41	43	50
<i>Beskrivning av det egna hemmet</i>	Arbetarhem	30	27	37	44	38	35	45	44
	Jordbrukarhem ¹	41	28	41	47	43	52	49	46
	Tjänstemannahem	31	24	35	37	36	38	40	44
	Högre tjänstemannahem ³	28	21	35	42	47	39	51	52
	Företagarhem	32	26	29	33	46	45	45	45
<i>Ideologisk orientering</i>	Klart till vänster	23	23	31	36	28	33	33	27
	Något till vänster	30	19	35	33	35	31	31	40
	Varken eller	34	26	32	41	35	35	41	45
	Något till höger	29	26	40	48	45	44	49	48
	Klart till höger	34	31	43	46	49	57	58	62
<i>Parti-sympati</i>	V ¹	23	19	19	25	21	19	28	17
	S	33	25	40	44	38	40	43	42
	MP	20	26	31	30	33	27	34	38
	C ¹	33	29	41	42	38	42	48	55
	FP ¹	27	21	35	43	39	40	48	54
	KD ¹	40	27	31	52	39	52	56	46
	M	33	29	38	46	48	46	53	53
SD ¹	- ⁴	- ⁴	28	32	36	33	42	41	

Kommentar: ¹Antalet svarspersoner är begränsat; jfr tabell 6a. ²Frågans svarsalternativ till grund för indelningen har varierat mellan åren. ³Före 2008 var lydelsen 'Högre tjänstemanna-/akademikerhem'. ⁴Ej särredovisade dessa år.

Källa: Den nationella SOM-undersökningen. Frågan ingick ej i undersökningarna 2004–2005.

Tabell 7a Förtroende för Säpo 2011 efter politisk intresse och samhällsförtroende (procent; balansmätt)

		Mycket stort förtroende	Ganska stort förtroende	Varken stort eller litet förtroende	Ganska litet förtroende	Mycket litet förtroende	Summa procent	Antal svarande	Förtroende-balans	Andel stort förtroende
<i>Politiskt intresse</i>	Mycket intresserad	11	32	35	13	9	100	138	+21	43
	Ganska intresserad	11	36	40	9	4	100	628	+34	47
	Inte särskilt intresserad	9	35	43	8	5	100	571	+31	44
	Inte alls intresserad	10	33	37	9	11	100	140	+24	44
<i>Förtroende för svenska politiker</i>	Mycket stort ¹	63	15	18	0	4	100	27	+74	78
	Ganska stort	13	45	34	5	3	100	634	+51	58
	Ganska litet	6	29	50	10	5	100	679	+20	35
	Mycket litet	5	19	33	20	23	100	141	-18	24
<i>Förtroende för regeringen</i>	Mycket stort	30	38	27	4	1	100	175	+63	68
	Ganska stort	10	44	37	6	3	100	514	+45	54
	Varken stort/litet	6	32	51	7	4	100	461	+27	38
	Ganska litet	4	26	42	18	10	100	208	+2	30
	Mycket litet	7	15	34	18	26	100	112	-22	22
<i>Förtroende för polisen</i>	Mycket stort	53	31	13	1	2	100	154	+81	84
	Ganska stort	8	48	38	5	1	100	692	+50	56
	Varken stort/litet	3	25	55	13	4	100	416	+11	28
	Ganska litet	1	15	44	23	17	100	161	-25	10
	Mycket litet ¹	6	4	29	6	55	100	51	-51	10
<i>Förtroende för försvaret</i>	Mycket stort ¹	56	29	11	1	1	100	71	+83	86
	Ganska stort	16	53	26	3	2	100	312	+64	69
	Varken stort/litet	7	33	50	7	3	100	704	+29	40
	Ganska litet	2	26	44	19	9	100	262	0	28
	Mycket litet	4	18	35	16	27	100	109	-21	22
<i>Förtroende för FN</i>	Mycket stort ¹	47	25	18	7	3	100	91	+63	73
	Ganska stort	12	49	31	6	2	100	470	+52	61
	Varken stort/litet	6	34	52	6	2	100	587	+32	40
	Ganska litet	3	19	44	20	14	100	220	-12	22
	Mycket litet ¹	5	15	33	20	27	100	92	-26	21

Kommentar: ¹Observera det begränsade antalet svarspersoner.

Källa: Den nationella SOM-undersökningen 2011.

Tabell 7b Mycket eller ganska stort förtroende för Säpo efter politisk intresse och samhällsförtroende 2002–2011 (procent)

		2002	2003	2006	2007	2008	2009	2010	2011
<i>Politiskt intresse</i>	Mycket intresserad	36	22	35	43	35	39	42	43
	Ganska intresserad	29	21	36	41	38	38	48	47
	Inte särskilt intresserad	32	28	36	41	42	40	42	44
	Inte alls intresserad	25	34	31	41	32	33	34	44
<i>Förtroende för svenska politiker</i>	Mycket stort ¹	53	50	43	53	68	77	83	78
	Ganska stort	41	34	48	52	50	53	55	58
	Ganska litet	24	22	29	36	34	29	36	35
	Mycket litet	26	13	26	31	23	19	19	24
<i>Förtroende för regeringen</i>	Mycket stort	49	51	61	64	67	66	69	68
	Ganska stort	37	28	44	50	51	46	51	54
	Varken stort/litet	25	24	34	37	36	34	36	38
	Ganska litet	28	17	29	36	32	26	23	30
	Mycket litet	22	24	24	30	22	21	19	22
<i>Förtroende för polisen</i>	Mycket stort	64	57	73	73	73	79	76	84
	Ganska stort	38	34	44	50	50	48	53	56
	Varken stort/litet	13	12	19	21	24	21	26	28
	Ganska litet	16	7	20	19	21	19	22	10
	Mycket litet ¹	5	7	6	20	18	12	7	10
<i>Förtroende för försvaret</i>	Mycket stort ¹	- ²	- ²	81	67	79	73	82	86
	Ganska stort	- ²	- ²	68	60	62	63	66	69
	Varken stort/litet	- ²	- ²	27	38	37	35	39	40
	Ganska litet	- ²	- ²	16	29	33	27	32	28
	Mycket litet	- ²	- ²	16	16	19	19	25	22
<i>Förtroende för FN</i>	Mycket stort ¹	62	40	64	69	63	64	73	73
	Ganska stort	36	27	43	48	48	49	55	61
	Varken stort/litet	22	21	29	32	31	31	35	40
	Ganska litet	17	14	26	31	29	28	34	22
	Mycket litet ¹	18	19	20	25	18	20	31	21

Kommentar: ¹Antalet svarspersoner är begränsat; jfr tabell 7a. ²Frågan ej ställd detta år.

Källa: Den nationella SOM-undersökningen. Frågan ingick ej i undersökningarna 2004–2005.

Tabell 8a Förtroende för Säpo 2011 efter åsikter om demokrati, EU och oro för terrorism och organiserad brottslighet (procent; balansmått)

		Mycket stort förtroende	Ganska stort förtroende	Varken stort eller litet förtroende	Ganska litet förtroende	Mycket litet förtroende	Summa procent	Antal svarande	Förtroende-balans	Andel stort förtroende
<i>Nöjd med hur demokratin fungerar i Sverige</i>	Mycket nöjd	25	41	26	5	3	100	202	+57	65
	Ganska nöjd	8	37	43	8	4	100	921	+34	45
	Inte särskilt nöjd	7	27	46	13	7	100	266	+14	34
	Inte alls nöjd ¹	5	12	31	16	36	100	58	-34	17
<i>Nöjd med hur demokratin fungerar i EU</i>	Mycket nöjd ¹	44	16	22	6	12	100	32	+41	59
	Ganska nöjd	15	42	38	4	1	100	580	+52	57
	Inte särskilt nöjd	6	31	45	13	5	100	626	+18	37
	Inte alls nöjd	5	26	40	10	19	100	182	+3	32
<i>Åsikt om det svenska EU-medlemskapet</i>	I huvudsak för	12	38	39	7	4	100	659	+40	50
	I huvudsak emot	6	28	45	13	8	100	373	+13	34
	Ingen bestämd åsikt	12	35	40	7	6	100	420	+33	47
<i>Oro inför framtiden: Terrorism</i>	Mycket oroande	14	34	42	7	3	100	506	+38	48
	Ganska oroande	8	37	42	8	5	100	563	+33	46
	Inte oroande ²	10	31	36	13	10	100	382	+19	41
<i>Oro inför framtiden: Organiserad brottslighet</i>	Mycket oroande	12	35	40	8	5	100	590	+34	47
	Ganska oroande	7	36	42	10	5	100	581	+29	44
	Inte oroande ²	13	32	38	9	8	100	278	+29	45

Kommentar: ¹Observera det begränsade antalet svarspersoner. ²Omfattar svarsalternativen 'Inte alls oroande' och 'Inte särskilt oroande'.

Källa: Den nationella SOM-undersökningen 2011.

Tabell 8b Mycket eller ganska stort förtroende för Säpo efter åsikter om demokrati, EU och oro för terrorism och organiserad brottslighet 2002–2011 (procent)

		2002	2003	2006	2007	2008	2009	2010	2011
<i>Nöjd med hur demokratin fungerar i Sverige</i>	Mycket nöjd	55	41	56	57	53	66	64	65
	Ganska nöjd	30	25	34	40	42	38	44	45
	Inte särskilt nöjd	24	18	31	33	25	22	27	34
	Inte alls nöjd ¹	23	13	19	24	21	11	15	17
<i>Nöjd med hur demokratin fungerar i EU</i>	Mycket nöjd ¹	66	67	66	67	68	73	71	59
	Ganska nöjd	41	34	43	48	48	48	52	57
	Inte särskilt nöjd	25	21	30	33	30	29	36	37
	Inte alls nöjd	23	15	25	31	21	19	20	32
<i>Åsikt om det svenska EU-medlemskapet</i>	I huvudsak för	35	25	39	42	44	45	48	50
	I huvudsak emot	25	21	30	37	34	28	36	34
	Ingen bestämd åsikt	30	31	36	42	34	34	41	47
<i>Oro inför framtiden: Terrorism</i>	Mycket oroande	36	25	39	47	46	42	49	48
	Ganska oroande	27	26	36	40	37	41	43	46
	Inte oroande ²	26	23	28	32	32	32	41	41
<i>Oro inför framtiden: Organiserad brottslighet</i>	Mycket oroande	36	26	41	- ³	- ³	- ³	45	47
	Ganska oroande	27	24	35	- ³	- ³	- ³	46	44
	Inte oroande ²	26	22	31	- ³	- ³	- ³	40	45

Kommentar: ¹Antalet svarspersoner är begränsat; jfr tabell 8a. ²Omfattar svartalternativen 'Inte alls oroande' och 'Inte särskilt oroande'. ³Frågan ej ställd detta år.

Källa: Den nationella SOM-undersökningen. Frågan ingick ej i undersökningarna 2004–2005.

Tabell 9a Förtroende för Säpo 2011 efter mellanmänsklig tillit och medlemskap i humanitär hjälporganisation (procent; balansmått)

		Mycket stort förtroende	Ganska stort förtroende	Varken stort eller litet förtroende	Ganska litet förtroende	Mycket litet förtroende	Summa procent	Antal svarande	Förtroende-balans	Andel stort förtroende
<i>Tillit till andra människor</i> ²	Hög (8–10)	12	40	37	6	5	100	522	+42	52
	Mellan (5–7)	9	33	45	9	4	100	677	+28	42
	Låg (0–4)	10	31	33	15	11	100	248	+14	41
<i>Medlemskap i humanitär hjälporganisation</i>	Ja: aktivt ^{1;3}	8	39	38	0	15	100	13	+31	46
	Ja: passivt	9	36	41	9	5	100	215	+31	45
	Nej	11	34	41	9	5	100	1 170	+31	45

Kommentar: ¹Observera det begränsade antalet svarpersoner. Jfr tabell 11 där förtroendet i motsvarande grupper analyseras på basis av frågan i undersökningens andra formulär Riks-2 (där frågans svarsalternativ inkluderar även 'ingen uppfattning'). ²Resultaten baseras på en elvgradig skala från 0 'Det går inte allt lita på människor i allmänhet' till 10 'Det går att lita på människor i allmänhet'. ³Avser någon typ av uppdrag.

Källa: Den nationella SOM-undersökningen 2011.

Tabell 9b Mycket eller ganska stort förtroende för Säpo efter mellanmänsklig tillit och medlemskap i humanitär hjälporganisation 2002–2011 (procent)

		2002	2003	2006	2007	2008	2009	2010	2011
<i>Tillit till andra människor</i> ²	Hög (8–10)	30	27	39	43	42	41	47	52
	Mellan (5–7)	30	22	34	40	38	38	43	42
	Låg (0–4)	30	26	30	39	34	30	40	41
<i>Medlemskap i humanitär hjälporganisation</i>	Ja: aktivt ^{1;3}	28	12	40	44	46	27	46	46
	Ja: passivt	29	22	34	35	32	37	44	45
	Nej	31	26	36	42	39	38	44	45

Kommentar: ¹Antalet svarpersoner är begränsat; jfr tabell 9a. ²Resultaten baseras på en elvgradig skala från 0 'Det går inte allt lita på människor i allmänhet' till 10 'Det går att lita på människor i allmänhet'. ³Avser någon typ av uppdrag.

Källa: Den nationella SOM-undersökningen. Frågan ingick ej i undersökningarna 2004–2005.

Tabell 10a Förtroende för Säpo 2011 efter nyhetsexponering via medier (procent; balansmätt)

		Mycket stort förtroende	Ganska stort förtroende	Varken stort eller litet förtroende	Ganska litet förtroende	Mycket litet förtroende	Summa procent	Antal svarande	Förtroende-balans	Andel stort förtroende
<i>Tittande på Aktuellt/Rapport</i>	Dagligen	9	34	42	9	6	100	564	+29	44
	5–6 ggr/v	10	33	46	8	3	100	215	+32	43
	3–4 ggr/v	11	35	42	8	4	100	207	+33	45
	1–2 ggr/v	10	40	37	8	5	100	195	+37	50
	Mer sällan	16	34	35	10	5	100	175	+34	50
	Aldrig ¹	13	28	42	7	10	100	123	+19	40
<i>Nyheterna i TV4</i>	Dagligen	12	38	36	9	5	100	278	+36	50
	5–6 ggr/v	12	36	45	5	2	100	193	+41	48
	3–4 ggr/v	13	33	41	8	5	100	268	+32	45
	1–2 ggr/v	9	38	41	9	3	100	291	+35	47
	Mer sällan	9	32	43	10	6	100	258	+24	41
	Aldrig ¹	6	31	40	12	11	100	192	+14	37
<i>Lyssnande på Eko-nyheterna i riksradien</i>	Dagligen	9	33	44	7	7	100	267	+28	42
	5–6 ggr/v ²	7	29	52	10	2	100	94	+24	36
	3–4 ggr/v	12	37	39	10	2	100	125	+36	49
	1–2 ggr/v	8	37	40	10	5	100	147	+29	45
	Mer sällan	10	34	41	11	4	100	332	+30	44
	Aldrig ¹	12	36	37	8	7	100	517	+33	48
<i>Morgontidningsläsning</i>	6–7 dgr/v	10	34	43	9	4	100	767	+30	44
	4–5 dgr/v	10	38	39	9	4	100	163	+36	48
	1–3 dgr/v	9	44	34	8	5	100	164	+40	53
	Mer sällan ¹	12	30	40	9	9	100	393	+26	43
<i>Kvällstidningsläsning</i>	6–7 dgr/v ²	10	28	55	5	2	100	95	+30	38
	3–5 dgr/v ²	9	31	47	10	3	100	90	+27	40
	1–2 dgr/v	13	40	32	10	5	100	222	+38	53
	Mer sällan	10	35	41	9	5	100	573	+32	45
	Aldrig ¹	10	33	40	9	8	100	507	+27	44

Kommentar: ¹Inkluderar även personer som ej besvarat frågan. ²Observera det begränsade antalet svarspersoner.

Källa: Den nationella SOM-undersökningen 2011.

Tabell 10b Mycket eller ganska stort förtroende för Säpo efter nyhetsexponering via medier 2002–2011 (procent)

		2002	2003	2006	2007	2008	2009	2010	2011
<i>Tittande på Aktuellt/ Rapport</i>	Dagligen	33 ²	23 ²	34	45	39	42	43	44
	5–6 ggr/v	30 ²	22 ²	36	37	40	34	44	43
	3–4 ggr/v	31 ²	23 ²	37	40	37	35	46	45
	1–2 ggr/v	30 ²	28 ²	37	40	38	37	44	50
	Mer sällan	26 ²	29 ²	38	37	36	35	35	50
	Aldrig ¹	29 ²	27 ²	38	40	42	42	42	40
<i>Nyheterna i TV4</i>	Dagligen	35	24	43	44	42	43	46	50
	5–6 ggr/v	34	32	39	46	46	36	50	48
	3–4 ggr/v	31	26	40	41	39	39	46	45
	1–2 ggr/v	27	26	29	37	37	43	44	47
	Mer sällan	26	16	28	37	33	32	36	41
	Aldrig ¹	30	22	33	41	35	32	42	37
<i>Lyssnande på Eko- nyheterna i riksradien</i>	Dagligen	29	19	31	40	39	38	41	42
	5–6 ggr/v ³	33	19	33	43	36	27	40	36
	3–4 ggr/v	34	20	37	42	36	40	48	49
	1–2 ggr/v	26	30	36	46	36	37	51	45
	Mer sällan	30	26	38	40	40	38	47	44
	Aldrig ¹	32	29	37	40	40	40	41	48
<i>Morgon- tidnings- läsning</i>	6–7 dgr/v	30	24	37	41	39	40	45	44
	4–5 dgr/v	32	25	28	42	39	33	46	48
	1–3 dgr/v	32	29	44	50	32	42	45	53
	Mer sällan ¹	29	28	32	35	40	33	42	43
<i>Kvälls- tidnings- läsning</i>	6–7 dgr/v ³	31	25	40	47	34	40	45	38
	3–5 dgr/v ³	32	24	38	45	43	40	41	40
	1–2 dgr/v	32	28	38	42	44	37	45	53
	Mer sällan	29	24	35	40	38	38	47	45
	Aldrig ¹	28	22	29	37	34	37	40	44

Kommentar: ¹Inkluderar även personer som ej besvarat frågan. ²Frågan avser enbart 'Aktuellt' detta år. ³ Antalet svars personer är begränsat.

Källa: Den nationella SOM-undersökningen. Frågan ingick ej i undersökningarna 2004–2005.

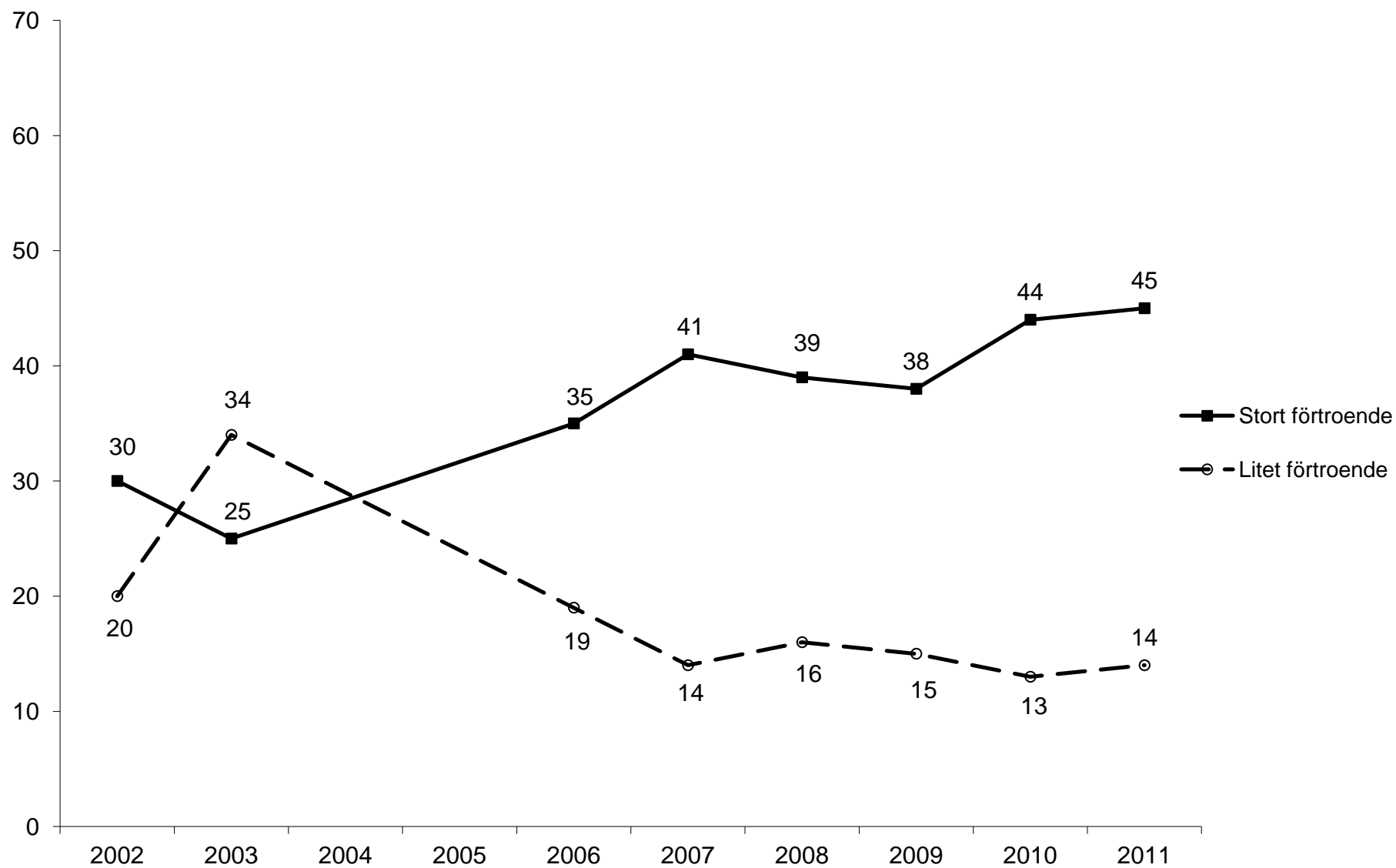
Tabell 11 Förtroende för Säpo 2011 baserat på frågan i Riks-2 inklusive svarsalternativet 'ingen uppfattning', i grupper med begränsat svarsunderlag i Riks-1 (procent; balansmått)

		Mycket stort förtroende	Ganska stort förtroende	Varken stort eller litet förtroende	Ganska litet förtroende	Mycket litet förtroende	Ingen uppfattning	Summa procent	Antal svarande	Förtroende-balans	Andel stort förtroende
<i>Medborgarskap</i>	Svenskt (enbart)	7	29	36	10	4	14	100	1 415	+22	36
	Svenskt & annat land ¹	7	27	34	5	12	15	100	41	+17	34
	Annat land (enbart) ¹	6	24	42	12	2	14	100	50	+16	30
<i>Geografisk uppväxt</i>	Uppvuxen i Sverige med sv. föräldrar	7	29	37	9	4	14	100	1 189	+22	36
	Uppvuxen i annat nordiskt land ¹	4	23	46	16	4	7	100	44	+7	27
	Uppvuxen i annat europeiskt land ¹	13	20	36	11	7	13	100	45	+16	33
	Uppvuxen i land utanför Europa ¹	10	31	28	3	13	15	100	39	+26	41
<i>Beskrivning av det egna hemmet</i>	Arbetarhem	7	28	36	8	5	16	100	630	+22	35
	Jordbrukarhem ¹	13	30	28	4	2	23	100	53	+38	43
	Tjänstemannahem	6	29	37	13	5	10	100	486	+17	35
	Högre tj.mannahem	10	33	41	7	2	7	100	117	+35	44
	Företagarhem	2	30	40	8	3	17	100	116	+21	32
<i>Partisympati</i>	V ¹	6	22	27	16	15	14	100	73	-4	27
	S	9	28	41	9	3	10	100	369	+26	38
	MP	3	33	38	9	7	10	100	165	+19	36
	C ¹	9	27	40	9	1	14	100	78	+26	36
	FP	5	38	36	6	5	10	100	103	+32	43
	KD ¹	8	30	30	16	0	16	100	37	+22	38
	M	8	34	35	9	2	15	100	474	+28	39
	SD ¹	14	21	36	9	6	17	100	78	+17	32
<i>Medlemskap i humanitär hjälporg.</i>	Ja: aktivt ^{1;2}	6	29	29	24	6	6	100	17	+6	35
	Ja: passivt	8	26	41	8	5	12	100	190	+22	34
	Nej	7	29	36	10	4	14	100	1 224	+22	37

Kommentar: ¹Observera det begränsade antalet svarpersoner; jfr tabell 5a, 6a respektive 9a. ²Avser någon typ av uppdrag.

Källa: Den nationella SOM-undersökningen 2011.

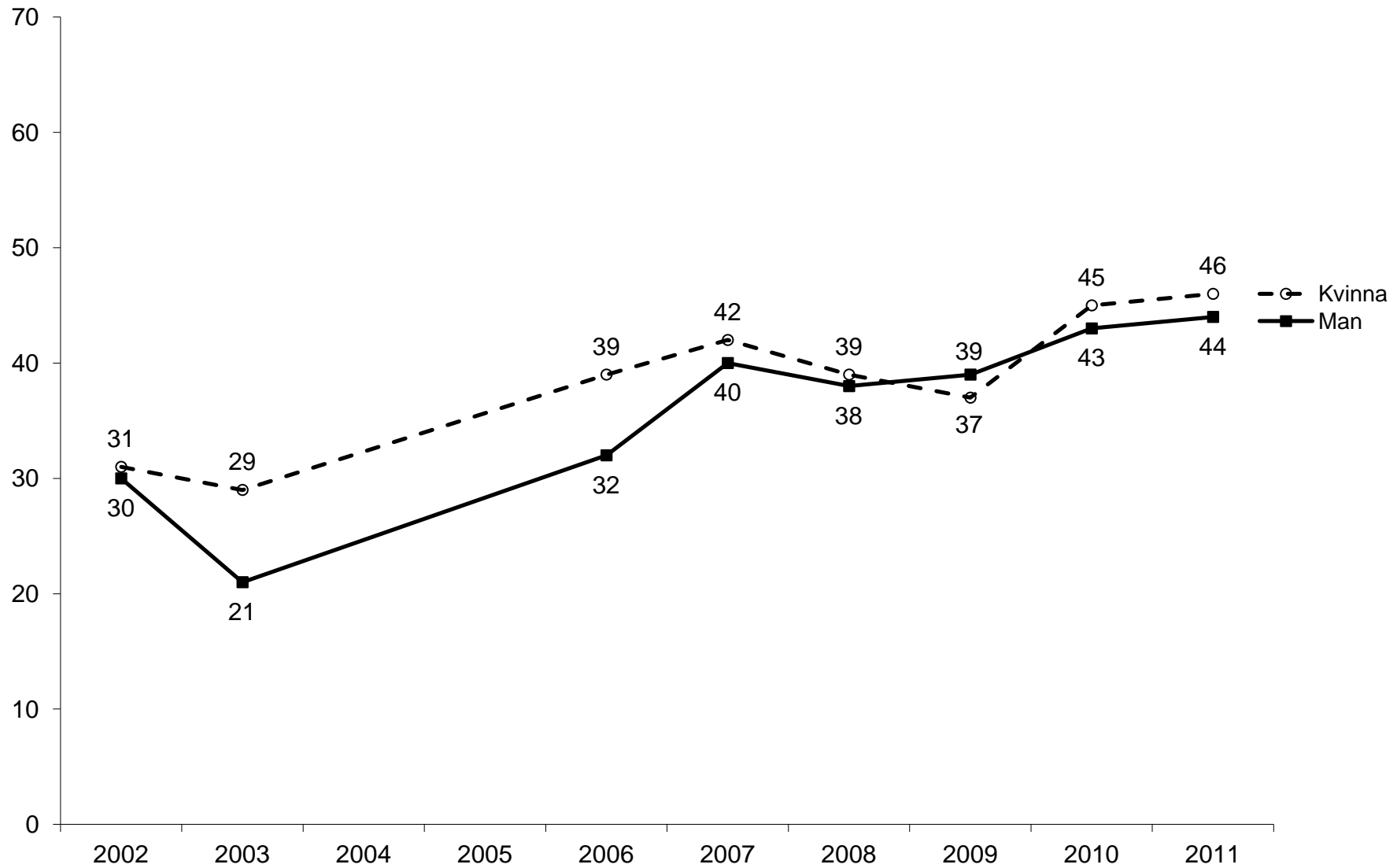
Figur 1 Stort respektive litet förtroende för Säkerhetspolisen (Säpo) 2002–2011 (procent)



Kommentar: Stort respektive litet förtroende avser andelen som svarat 'mycket stort' eller 'ganska stort' respektive 'mycket litet' eller 'ganska litet förtroende'.

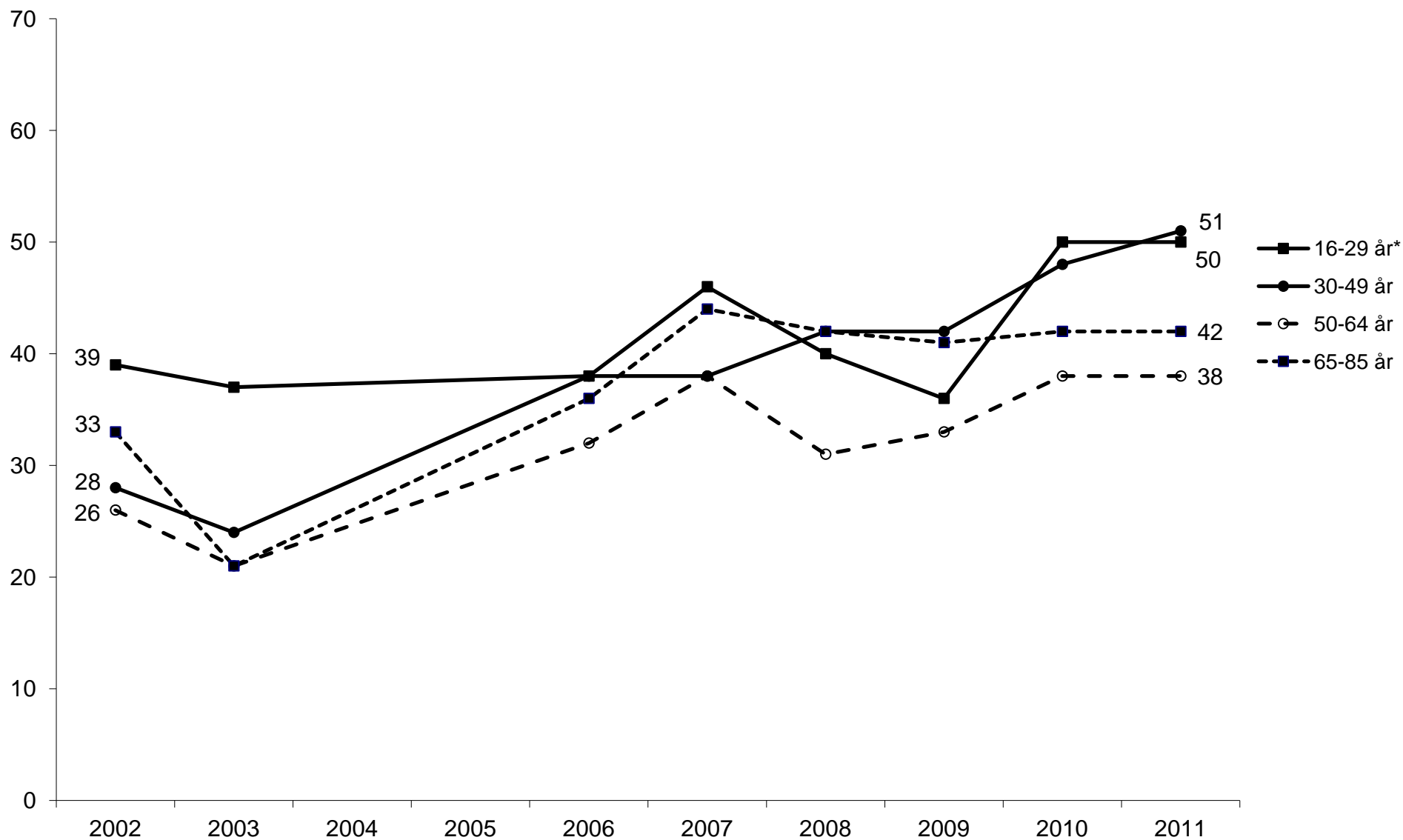
Källa: Den nationella SOM-undersökningen. Frågan ingick ej i undersökningarna 2004–2005.

Figur 2 Mycket eller ganska stort förtroende för Säpo efter kön 2002–2011 (procent)



Källa: Den nationella SOM-undersökningen. Frågan ingick ej i undersökningarna 2004–2005.

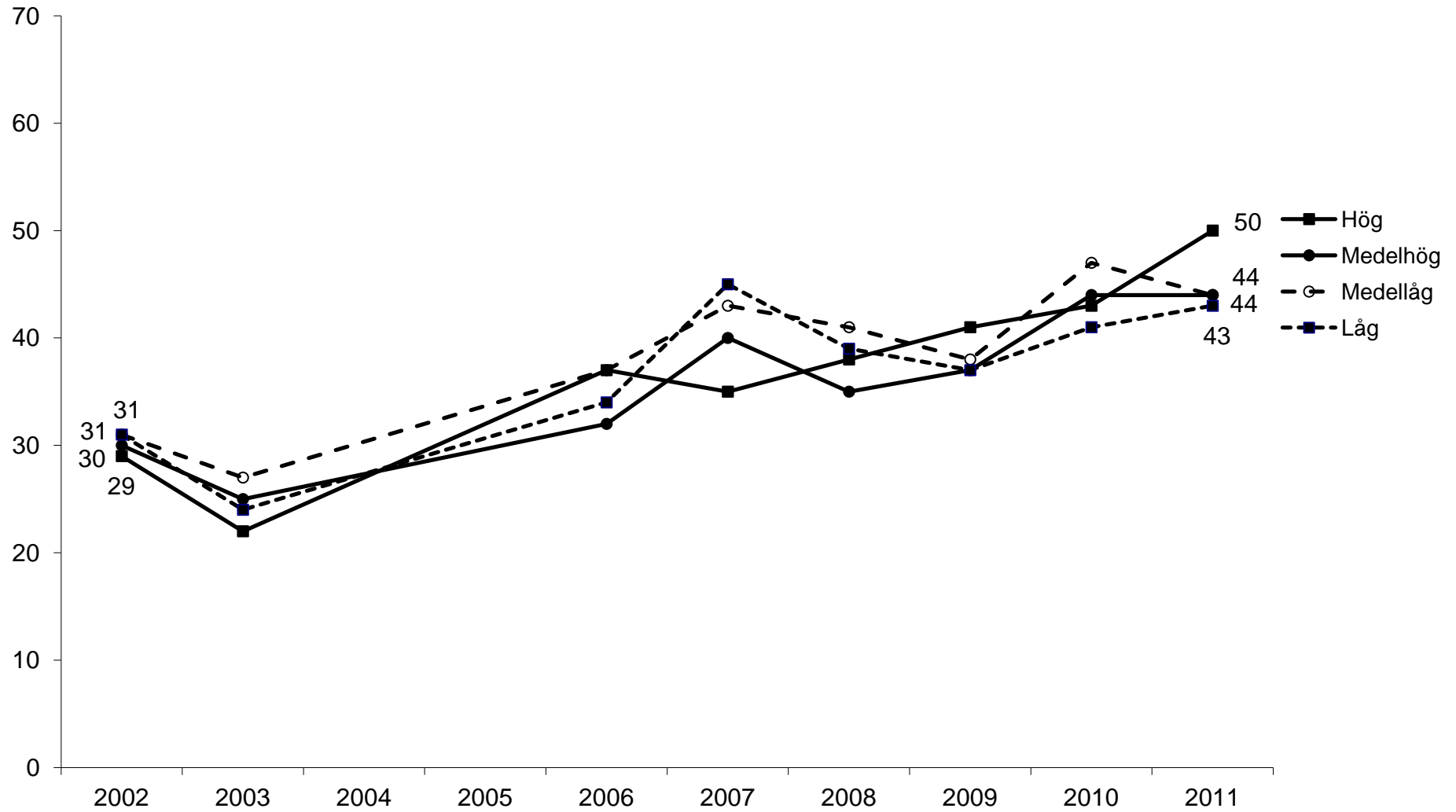
Figur 3 Mycket eller ganska stort förtroende för Säpo efter ålder 2002–2011 (procent)



Kommentar: *Före 2009: 15–29 år.

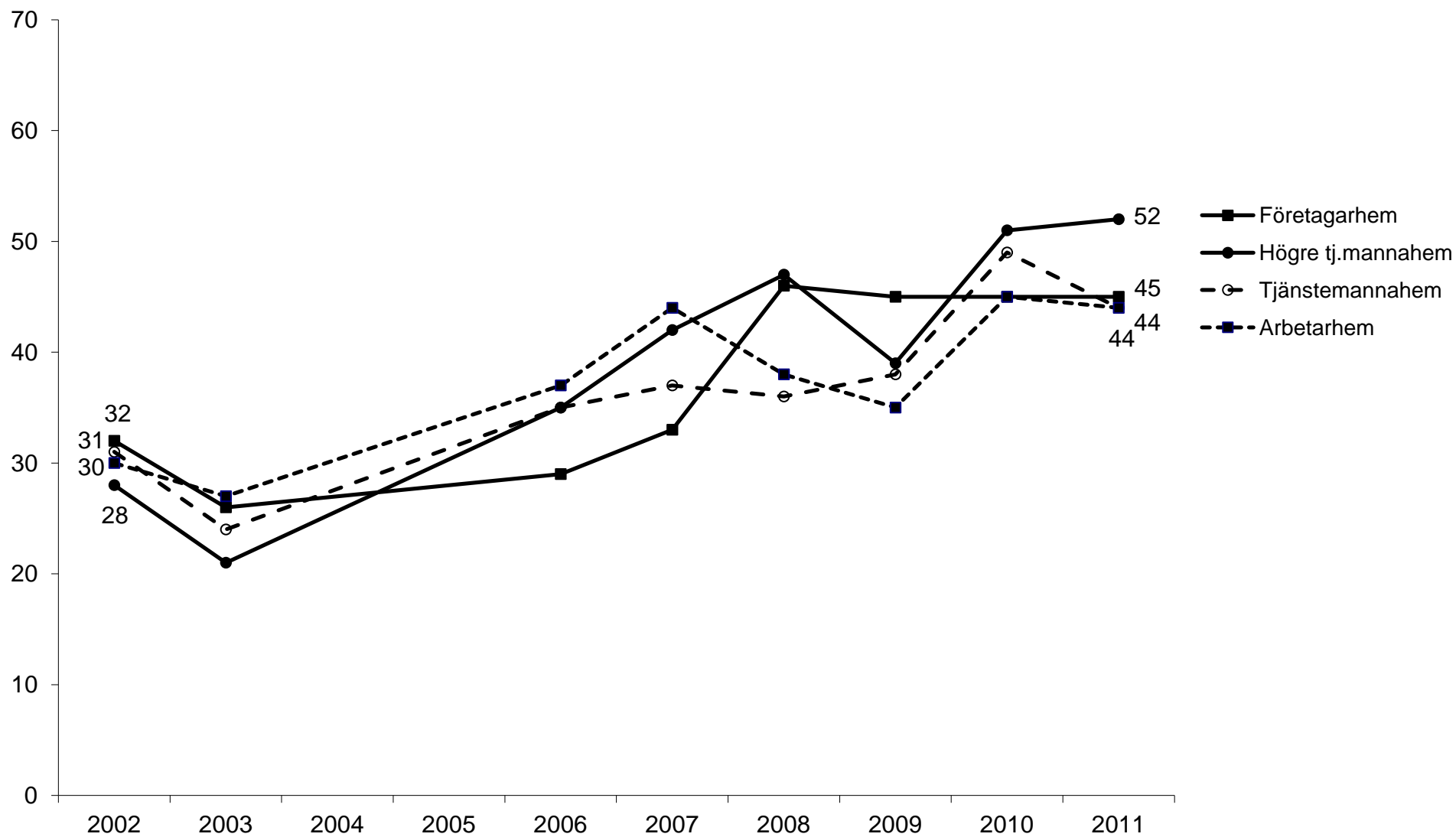
Källa: Den nationella SOM-undersökningen. Frågan ingick ej i undersökningarna 2004–2005.

Figur 4 Mycket eller ganska stort förtroende för Säpo efter utbildning 2002–2011 (procent)



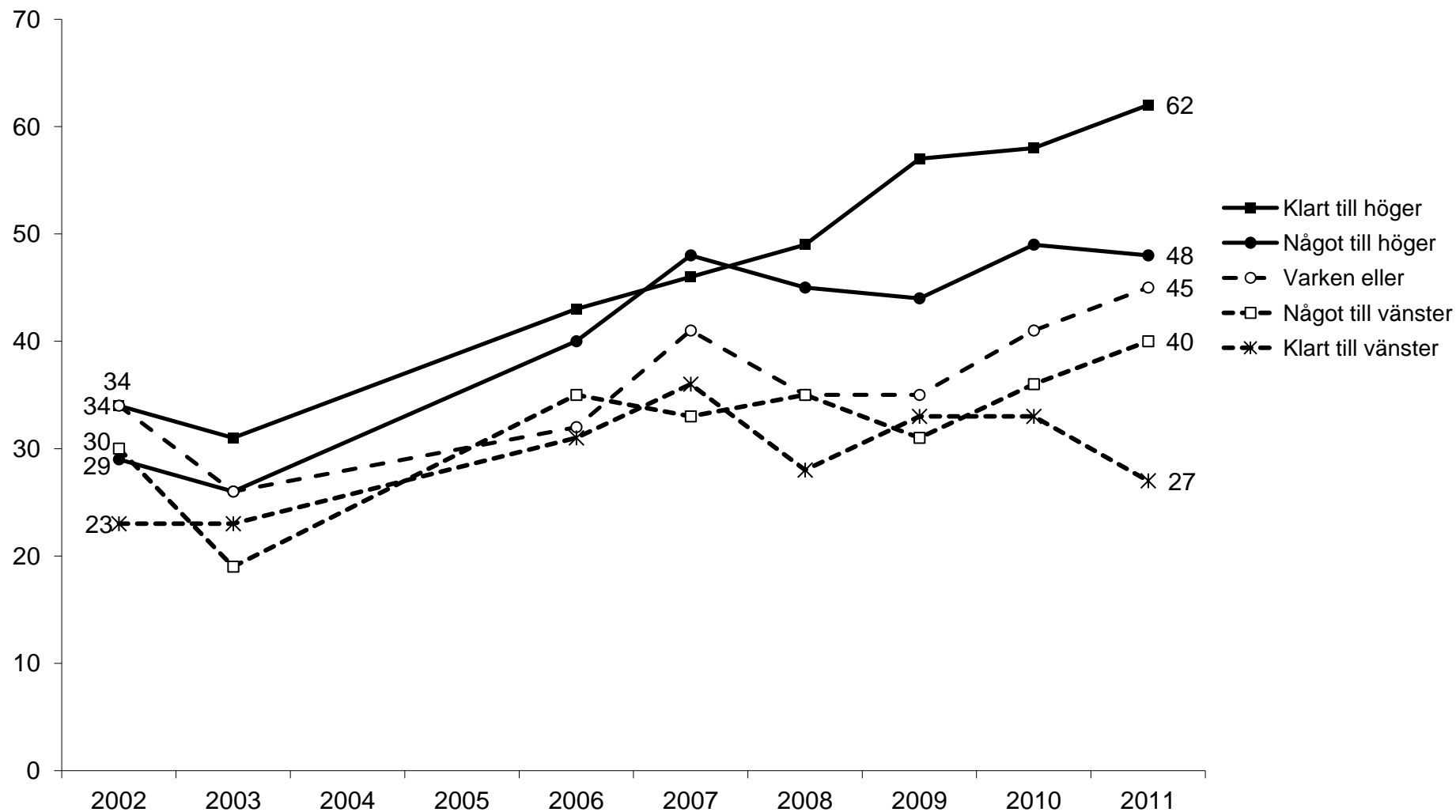
Källa: Den nationella SOM-undersökningen. Frågan ingick ej i undersökningarna 2004–2005.

Figur 5 Mycket eller ganska stort förtroende för Säpo efter beskrivning av det egna hemmet 2002–2011 (procent)



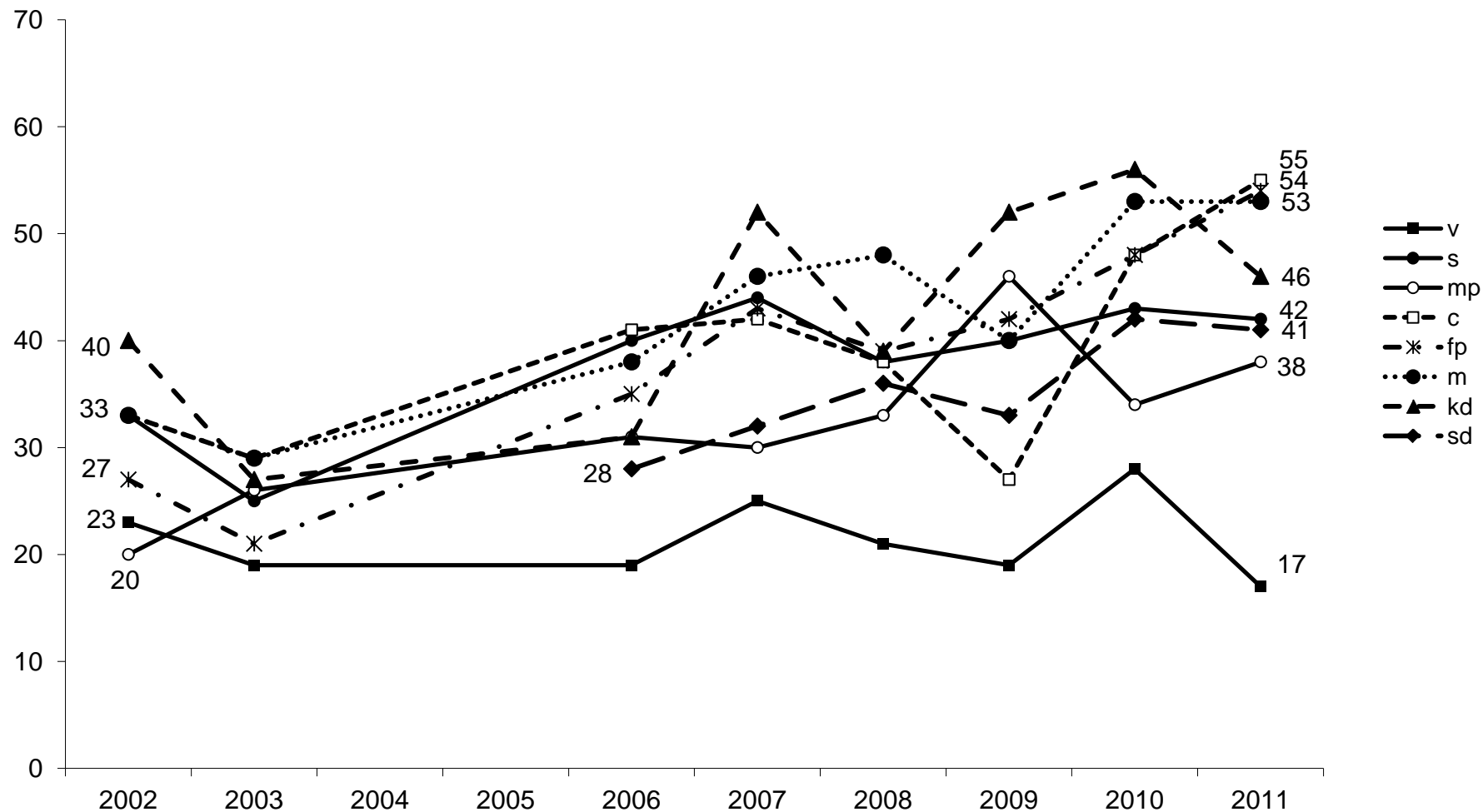
Källa: Den nationella SOM-undersökningen. Frågan ingick ej i undersökningarna 2004–2005.

Figur 6 Mycket eller ganska stort förtroende för Säpo efter ideologisk orientering 2002–2011 (procent)



Källa: Den nationella SOM-undersökningen. Frågan ingick ej i undersökningarna 2004–2005.

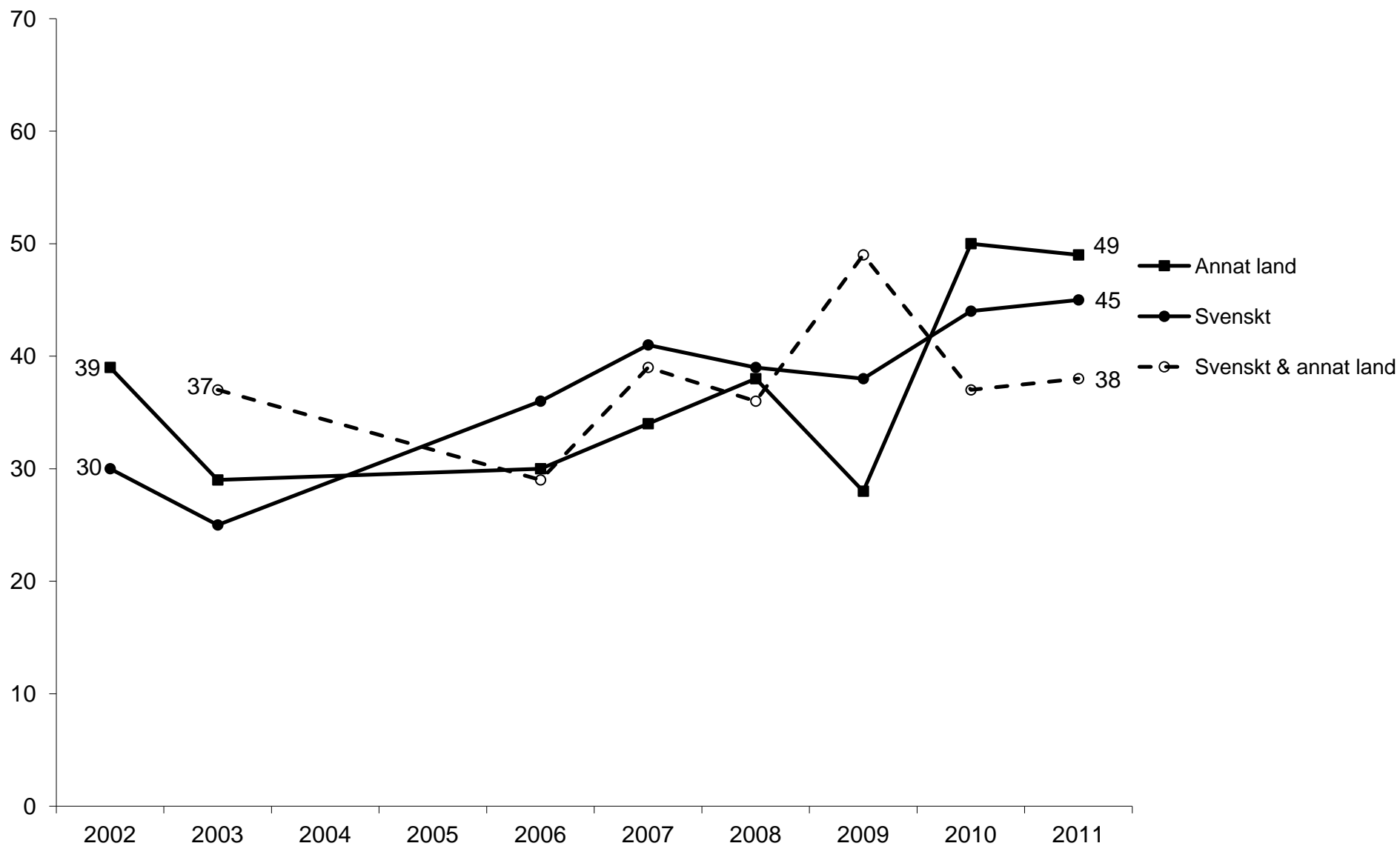
Figur 7 Mycket eller ganska stort förtroende för Säpo efter partisympati 2002–2011 (procent)



Kommentar: Stort förtroende avser andelen som svarat 'mycket stort' eller 'ganska stort'. Observera det begränsade antalet svarspersoner i grupperna sympatisörer till mindre partier (se tabell 6a).

Källa: Den nationella SOM-undersökningen. Frågan ingick ej i undersökningarna 2004–2005.

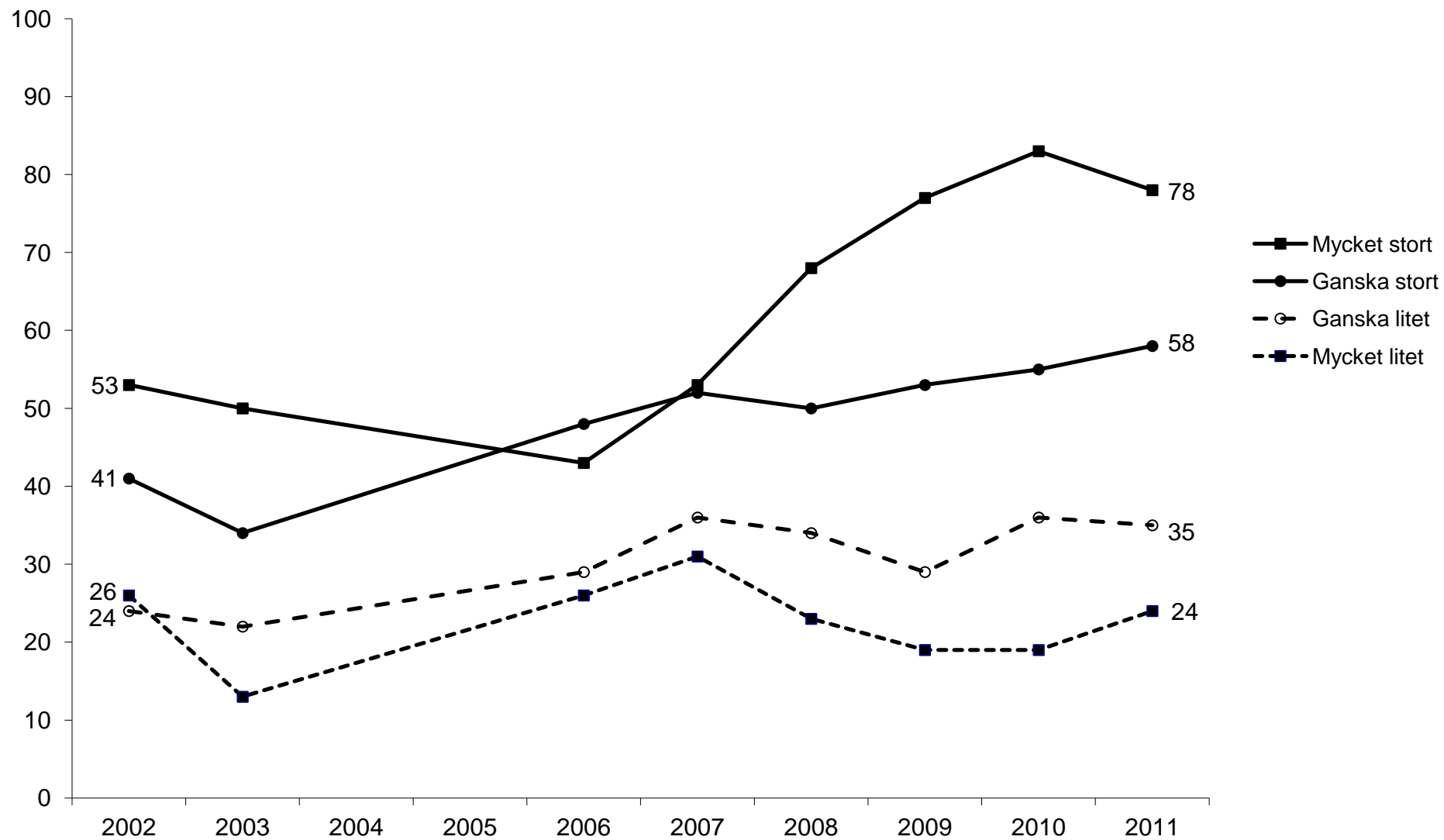
Figur 8 Mycket eller ganska stort förtroende för Säpo efter medborgarskap 2002–2011 (procent)



Kommentar: Observera det begränsade antalet svarspersoner i gruppen svenskt och annat land (se tabell 5a) och att detta alternativ saknades år 2002.

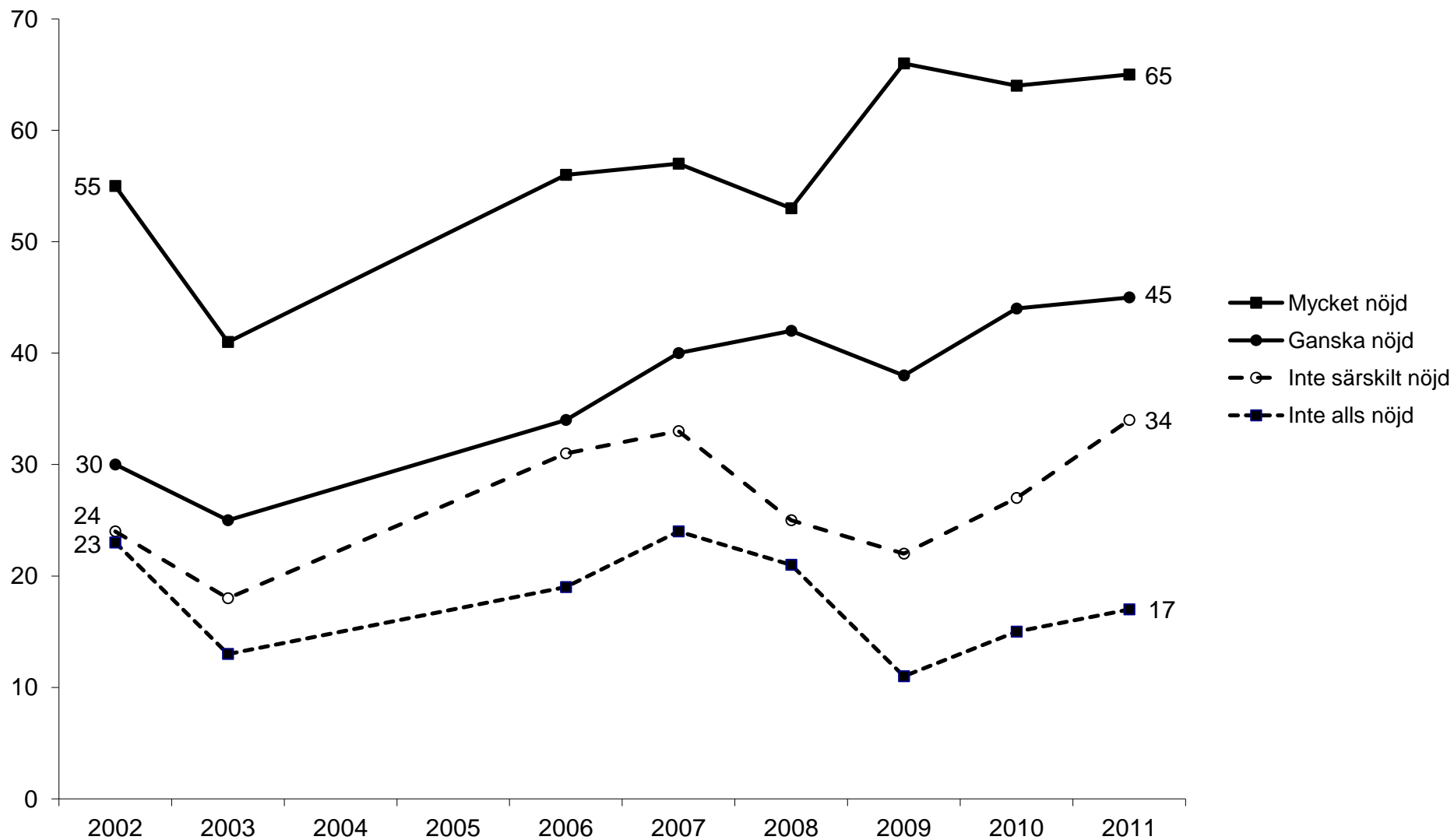
Källa: Den nationella SOM-undersökningen. Frågan ingick ej i undersökningarna 2004–2005.

Figur 9 Mycket eller ganska stort förtroende för Säpo efter förtroende för svenska politiker 2002–2011 (procent)



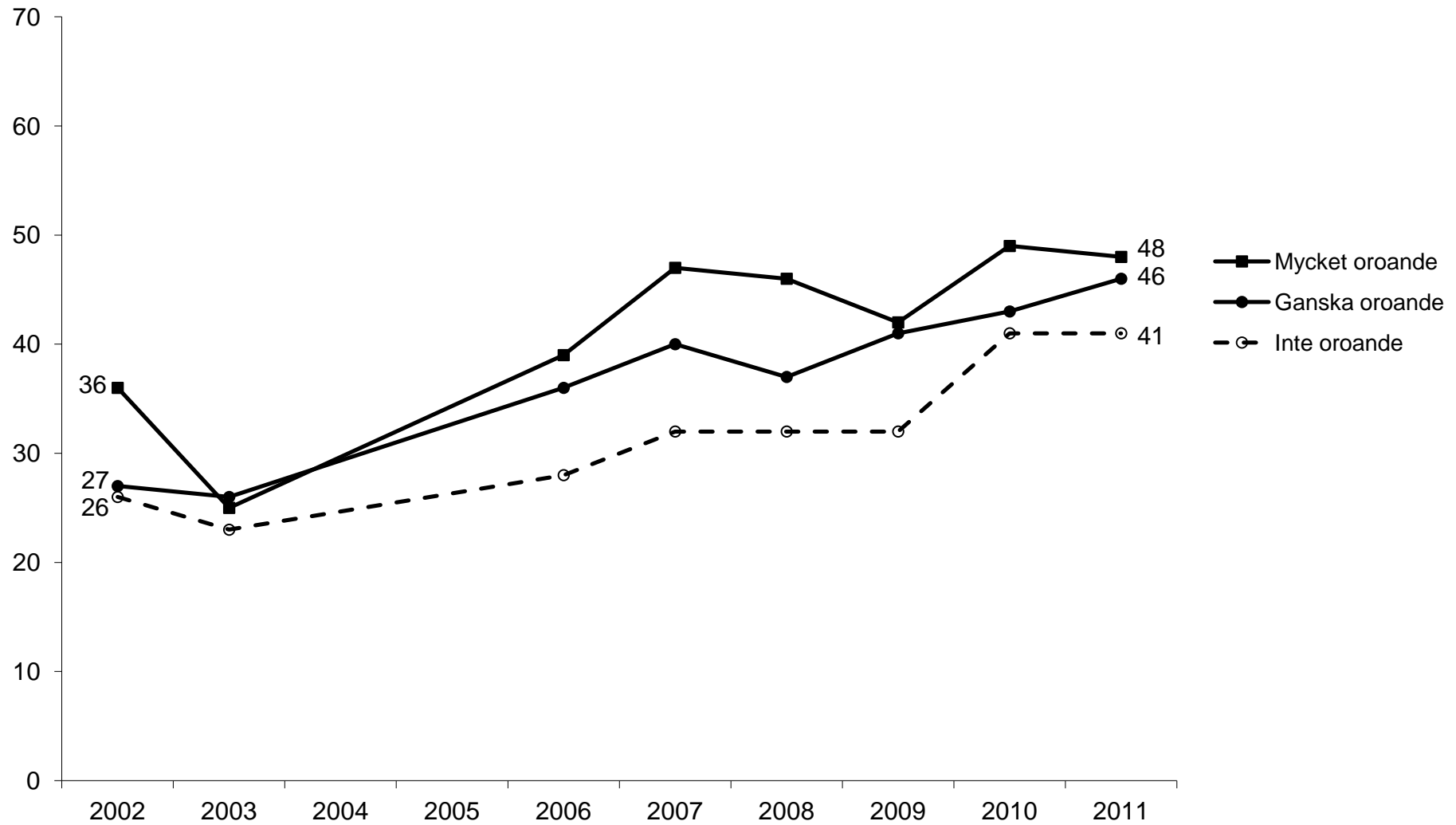
Källa: Den nationella SOM-undersökningen. Frågan ingick ej i undersökningarna 2004–2005.

Figur 10 Mycket eller ganska stort förtroende för SÄPO efter nöjdhet med hur demokratin fungerar i Sverige 2002–2011 (procent)



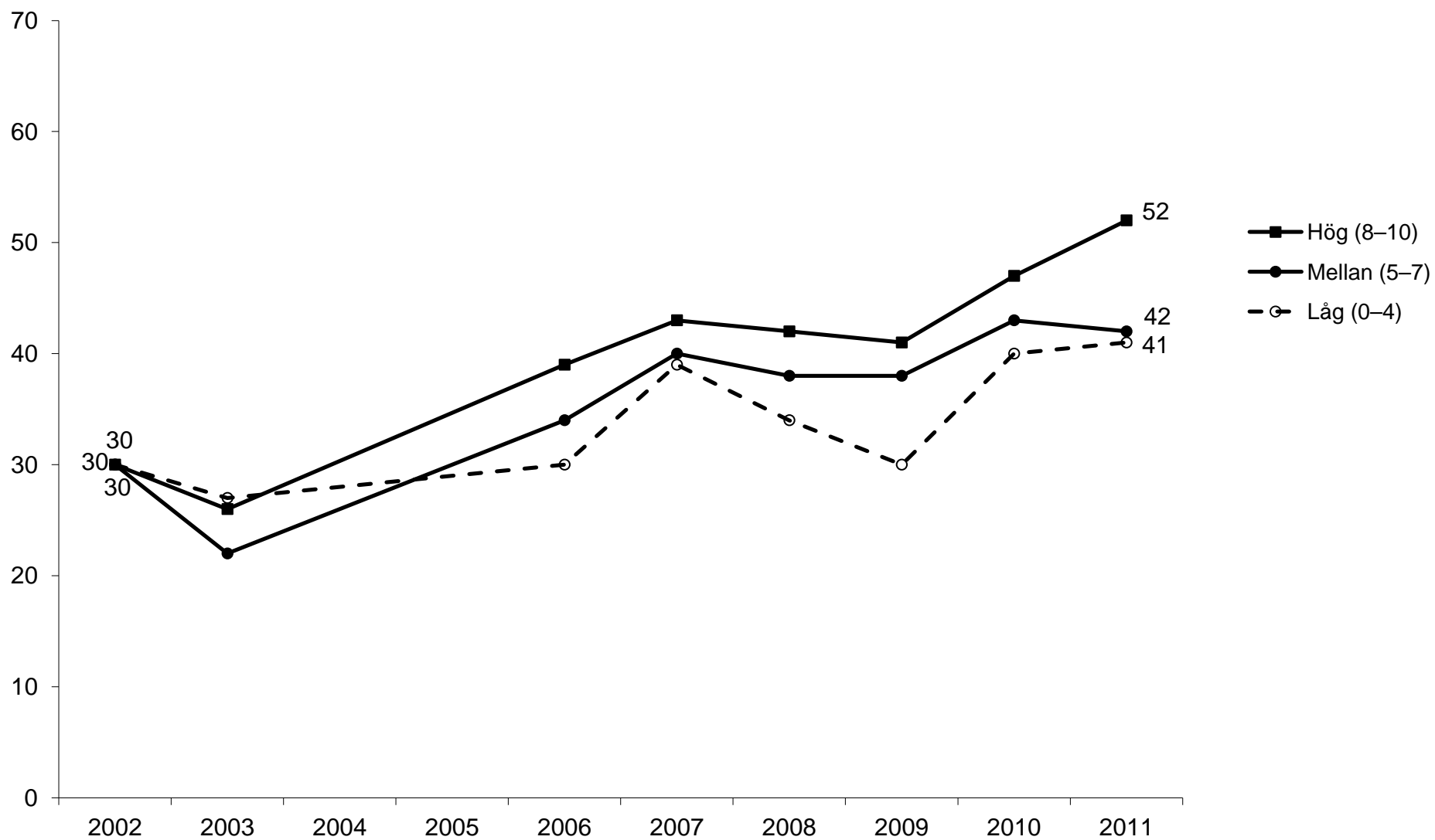
Källa: Den nationella SOM-undersökningen. Frågan ingick ej i undersökningarna 2004–2005.

Figur 11 Mycket eller ganska stort förtroende för Säpo efter oro för terrorism i framtiden 2002–2011 (procent)



Källa: Den nationella SOM-undersökningen. Frågan ingick ej i undersökningarna 2004–2005.

Figur 12 Mycket eller ganska stort förtroende för Säpo efter tillit till andra människor 2002–2011 (procent)



Källa: Den nationella SOM-undersökningen. Frågan ingick ej i undersökningarna 2004–2005.

SOM-institutet vid Göteborgs universitet genomför årligen nationella och lokala frågeundersökningar och anordnar seminarier på temat Samhälle, Opinion och Medier.

SOM-institutet | Seminariegatan 1B | Box 710, 405 30 Göteborg
031 786 3300 | info@som.gu.se | www.som.gu.se

