

Svenskarnas bedömning av Havs- och vattenmyndighetens verksamhet

Resultat från SOM-undersökningen 2011

Frida Vernersdotter

[SOM-rapport nr 2012:1]



Information om den nationella SOM-undersökningen

SOM-institutet vid Göteborgs universitet genomför varje höst sedan 1986 en nationell frågeundersökning – Riks-SOM – i syfte att kartlägga den svenska allmänhetens vanor och attityder på temat samhälle, politik och medier (förkortningen SOM står för Samhälle Opinion Medier). Data samlas in via postala enkäter, och varje undersökning genomförs under i huvudsak samma förutsättningar för att resultaten från de olika åren ska vara jämförbara.

SOM-institutet är en samverkan mellan två forskningsenheter vid Göteborgs universitet: Institutionen för journalistik, medier och kommunikation (JMG) samt Statsvetenskapliga institutionen. En rad forskningsprojekt medverkar i Riks-SOM-undersökningen – flertalet med förankring i någon av dessa institutioner, men även externa projekt och andra aktörer deltar regelbundet.

Resultaten från Riks-SOM-undersökningarna redovisas i årliga publikationer där de medverkande forskarna presenterar analyser baserade på de senaste resultaten, med fokus, där det är möjligt, på långsiktiga opinions- och medietrender. Information om Riks-SOM-undersökningen 2011 kommer att publiceras i Vernersdotter, Frida (juni 2012) ”Den nationella SOM-undersökningen 2011”, i Weibull, Lennart; Henrik Oscarsson & Annika Bergström (red.) *I Framtidens skugga*, som ges ut av SOM-institutet.

Undersökningens uppläggning

Riks-SOM-undersökningen har sedan starten 1986 genomförts i form av en postenkät riktad till ett systematiskt sannolikhetsurval av Sveriges befolkning. Från och med 2009 års undersökning är åldersintervallet 16–85 år.¹ Utländska medborgare har ingått i urvalet sedan 1992.

Omfattningen av undersökningen har ökat efterhand både vad gäller antalet frågor och antalet svarspersoner. Från och med 2009 utgör Riks-SOM-undersökningen i själva verket tre parallella riksrepresentativa delundersökningar, vilka baseras på ett urval om vardera 3 000 personer, dvs. totalt 9 000 personer. Datainsamlingen för de tre formulären genomförs under identiska förutsättningar. I Riks-1 är frågornas tonvikt på politik och samhälle; Riks-2 har tonvikt på frågor om medier och kultur; Riks-3 på livsstil och hälsa. Ungefär en femtedel av frågorna är gemensamma för samtliga tre formulär.

Frågan om hur man uppfattar att Havs- och vattenmyndigheten sköter sin uppgift ställdes i Riks-1.

Fältarbetet för *Riks-SOM* följer i huvudsak samma upplägg år från år. Huvuddelen av datainsamlingsarbetet genomförs under hösten. Enkäten skickas ut i slutet av september månad. Under resterande del av fältperioden genomförs successivt en serie påminnelseinsatser postalt och per telefon. Fältarbetet avslutas senast under januari/februari månad. Redan vid novembers utgång har i allmänhet drygt 90 procent av dem som slutligen kommer att medverka skickat tillbaka sin enkät.

¹ I Riks-SOM 2000–2008 var åldersintervallet 15–85 år; 1992–1999 15–80 år; 1986–1991: 15–75 år.

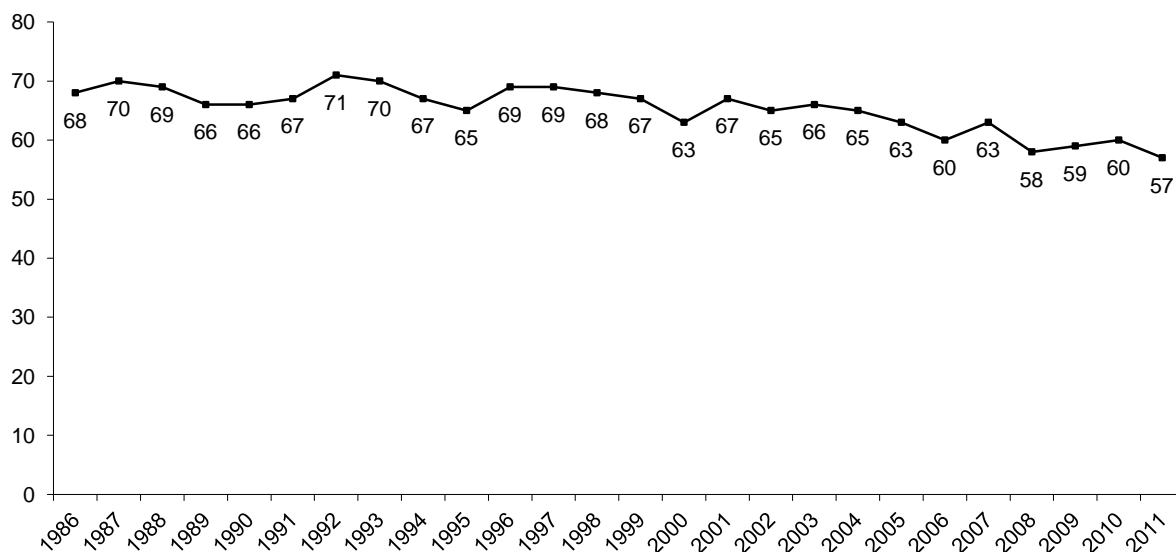
Riks-SOM-undersökningarnas upplägg, 1986–2011

År	Urvalsmetod	Antal forumlär	Total urvalsstorlek	Medborgarskap	Åldrar
	Systematiskt				
1986	sannolikhetsurval	1	2 500	Både sv. & utl.	15–75 år
1987–1988	”	”	”	Endast sv.	”
1989	”	”	”	Både sv. & utl.	”
1990–1991	”	”	”	Endast sv.	”
1992–1995	”	”	2 800	Både sv. & utl.	15–80 år
1996	”	”	2 841 ¹	”	”
1997	”	”	2 800	”	”
1998	”	2	5 600	”	16–80 år ²
1999	”	”	”	”	15–80 år
2000–2005	”	”	6 000	”	15–85 år
2006	”	”	6 0503	”	”
2007–2008	”	”	6 000	”	”
2009	”	3	9 000	”	16–85 år
2010	”	”	”	”	”
2011	”	”	”	”	”

Svarsfrekvens och bortfall

SOM-undersökningarna har sedan starten 1986 haft en relativt hög svarsfrekvens. För samhällsvetenskapliga postenkäter har svarsfrekvensen brukat ligga på mellan 60 och 70 procent, men det har under senare år blivit svårare att nå dessa nivåer. Figuren nedan illustrerar förändringen i svarsmönster för Riks-SOM-undersökningen år 1986–2011.

Svarsfrekvens i Riks-SOM-undersökningen, 1986–2011 (procent av nettourvalet)



Svarande och bortfall i Riks-SOM-undersökningen 2011

	Riks-1	Riks-2	Riks-3	Totalt
Ursprungligt urval (brutto)	3 000	3 000	3 000	9 000
Bortdefinierade (naturligt bortfall)	251	232	230	713
Nettourval	2 749	2 768	2 770	8 287
Ej anträffade				
Antal svarsvägrare				
Antal svarande	1 531	1 597	1 592	4 720
Svarsfrekvens: brutto	51 %	53 %	53 %	52 %
Svarsfrekvens: netto	56 %	58 %	57 %	57 %

Kommentar: Med naturligt bortfall avses adress okänd, avflyttad; sjuk, institutionell vård; bortrest under fältperioden, studier/militärtjänstgöring på annan ort; ej svensktalande, ej kommunicerbar; bosatt/studerar/arbetar utomlands; förståndshandikappad; avliden.

Svarsfrekvensen (netto) för den senaste SOM-undersökningen 2011 är 57 procent; 56 procent för Riks-1, 58 procent för Riks-2, och 57 procent för Riks-3.

De jämförelser som gjorts mellan svarspersonernas socioekonomiska sammansättning och befolkningens visar att Riks-SOM-undersökningens respondenter sammantaget speglar Sveriges befolkning väl.

SOM-institutet har i samverkan med Havs- och vattenmyndigheten undersökt svenskarnas kännedom om myndigheten, och syn på hur den sköter sin uppgift.

Tabell 1 Bedömning av myndigheters arbete, 2010-2011 (procent)

<i>Myndigheter:</i>	Mycket bra	Ganska bra	Varken bra eller dåligt	Ganska dåligt	Mycket dåligt	Ingen uppfattning	Känner ej till myndigheten	Summa procent	Antal svarande	<i>Bra</i>	<i>Dåligt</i>	<i>Balans</i>
Polisen 2010	14	50	20	8	3	4	1	100	3 200	64	11	53
Skatteverket 2010	14	42	26	4	1	12	1	100	3 172	56	5	51
Valmyndigheten 2010	13	27	24	6	2	24	4	100	3 191	40	8	32
Trafikverket 2011	6	25	27	6	3	31	2	100	1 491	31	9	22
Pensionsmyndigheten 2011	5	15	25	7	2	42	4	100	1 490	20	9	11
Havs- och vattenmyndigheten 2011	1	5	15	4	1	59	15	100	1 487	6	5	1
Energimarknadsinspektionen 2011	1	5	16	6	6	53	13	100	1 481	6	12	-6
Försäkringskassan 2010	4	17	21	24	21	11	2	100	3 212	21	45	-24
2011	4	21	21	19	12	21	2	100	1 492	25	31	-6
Migrationsverket 2011	2	6	19	20	10	40	3	100	1 489	8	30	-22
Arbetsförmedlingen 2010	2	11	23	23	17	19	5	100	3 206	13	40	-27
2011	1	9	19	20	12	37	2	100	1 495	10	32	-22

Kommentar: Frågan lyder: 'Hur anser du att följande myndigheter sköter sitt arbete?' (Havs- och vattenmyndigheten). Tabellens rangordning baseras på balansresultaten från det år då högsta värde har uppmätts (kolumnen längst till höger).

Källa: Den nationella SOM-undersökningen 2010 & 2011.

Tabell 2 Bedömning av myndigheters arbete, Riks-SOM 2010-2011 (procent) (Utvärdering bland dem som har en åsikt)

Myndigheter:	Mycket bra	Ganska bra	Varken bra eller dåligt	Ganska dåligt	Mycket dåligt	Summa procent	Antal svarande	Bra	Dåligt	Balans
Skatteverket 2010	16	48	30	4	2	100	2 752	64	6	58
Polisen 2010	15	53	21	8	3	100	3 016	68	11	57
Valmyndigheten 2010	19	37	34	8	2	100	2 298	56	10	46
Trafikverket 2011	9	38	40	9	4	100	1 001	47	13	34
Pensionsmyndigheten 2011	10	27	46	13	4	100	802	37	17	20
Havs- och vattenmyndigheten 2011	5	20	56	13	6	100	384	25	19	6
Energimarknadsinspektionen 2011	3	15	46	19	17	100	512	18	36	-18
Försäkringskassan 2010	4	20	24	28	24	100	2 793	24	52	-28
2011	5	27	27	25	16	100	1 151	32	41	-9
Arbetsförmedlingen 2010	2	15	30	31	22	100	2 419	17	53	-36
2011	2	15	31	33	19	100	911	17	52	-35
Migrationsverket 2011	3	11	34	34	18	100	852	14	52	-38

Kommentar: Frågan lyder: 'Hur anser du att följande myndigheter sköter sitt arbete?' (Havs- och vattenmyndigheten). Tabellens rangordning baseras på balansresultaten från det år då högsta värde har uppmätts (kolumnen längst till höger).

Källa: Den nationella SOM-undersökningen 2011.

Tabell 3a Bedömning av Havs- och vattenmyndighetens arbete efter socioekonomiska förhållanden, 2011 (procent)

		Mycket bra	Ganska bra	Varken bra eller dåligt	Ganska dåligt	Mycket dåligt	Ingen uppfattning	Känner ej till myndigheten	Summa procent	Antal svarande	Bra	Dåligt	Balans
	<i>Samtliga</i>	1	5	15	4	1	59	15	100	1 487	6	5	1
<i>Kön</i>	Kvinna	1	5	15	2	1	62	14	100	797	6	3	3
	Man	2	5	15	5	2	55	16	100	690	7	7	0
<i>Ålder</i>	16 – 29 år	2	4	15	4	1	53	21	100	225	6	5	1
	30 – 49 år	2	4	15	3	2	60	14	100	475	6	5	1
	50 – 64 år	1	6	14	4	2	58	15	100	420	7	6	1
	65 – 85 år	1	5	15	3	1	62	13	100	367	6	4	2
<i>Utbildning¹</i>	Låg	1	6	11	5	2	57	18	100	267	7	7	0
	Medel	0	4	17	3	2	57	17	100	474	4	5	-1
	Hög	2	5	14	3	1	61	13	100	685	7	4	11
<i>Stad-land</i>	Ren landsbygd	1	7	13	5	4	53	17	100	212	8	9	-1
	Mindre tätort	1	4	15	4	2	58	16	100	271	5	6	-6
	Stad/större tätort	1	5	14	3	1	60	16	100	733	6	4	2
	Sthlm/Gbg/Malmö	3	5	17	3	0	63	9	100	213	8	3	5
<i>Region</i>	Stockholm	2	5	13	4	1	62	13	100	299	7	5	2
	Östra mellansverige	1	6	15	3	3	53	19	100	267	7	6	1
	Småland m öarna	0	6	15	3	1	53	22	100	120	6	4	2
	Sydsverige	1	5	17	6	1	62	8	100	205	6	7	-1
	Västsverige	2	6	14	3	2	59	14	100	287	8	5	3
	Norra mellansverige	1	3	14	2	0	66	14	100	150	4	2	2
	Mellersta Norrland	0	1	13	6	0	61	19	100	70	1	6	-5
Övre Norrland	1	2	21	2	1	56	17	100	88	3	3	0	

Kommentar: För frågans lydelse, se tabell 1.

¹Låg = grundskola el ej fullgjord obligatorisk skola, Medel = Gymnasium el folkhögskola, Hög = studerat vid universitet/högskola.

Källa: Den nationella SOM-undersökningen 2011.

Tabell 3b forts. Bedömning av Havs- och vattenmyndighetens arbete efter socioekonomiska förhållanden, 2011 (procent)

		Mycket bra	Ganska bra	Varken bra eller dåligt	Ganska dåligt	Mycket dåligt	Ingen uppfattning	Känner ej till myndigheten	Summa procent	Antal svarande	Bra	Dåligt	Balans
	<i>Samtliga</i>	1	5	15	4	1	59	15	100	1 487	6	5	1
<i>Medborgarskap</i>	Svenskt	1	5	15	3	1	60	15	100	1 372	6	4	2
	Utländskt ¹	10	10	13	2	1	45	19	100	88	20	3	17
<i>Arbetsmarknadsstatus</i>	Förvärvsarbete	1	5	15	3	1	60	15	100	832	6	4	2
	Arbetslös/Arbetsmarknadsåtgärd ²	8	5	15	6	0	46	20	100	65	13	6	7
	Ålders- och avtalspensionär	1	5	14	3	1	63	13	100	373	6	4	2
	Sjuk/aktivitetsersättning*	0	5	9	2	9	47	28	100	43	5	11	-6
	Studerande	2	7	12	5	1	55	18	100	102	9	6	3
<i>Fack</i>	LO	1	5	16	3	2	56	17	100	307	6	5	1
	TCO	1	2	16	3	1	63	14	100	262	3	4	-1
	SACO	0	6	14	3	0	62	15	100	147	6	3	3
<i>Arbetar i sektor</i>	Statlig	1	6	11	4	1	62	15	100	143	7	5	2
	Kommun/landsting	1	6	14	2	1	61	15	100	423	7	3	4
	Privat	1	5	16	4	1	57	16	100	730	6	5	1
	Ideell/stiftelse*	0	6	11	3	0	75	5	100	36	6	3	3
<i>Subjektiv klass</i>	Arbetarhem	1	6	15	4	1	56	17	100	605	7	6	1
	Jordbrukshem*	0	11	11	3	9	49	17	100	35	11	12	-1
	Tjänstemannahem	0	3	15	3	0	64	15	100	479	3	3	0
	Högre tjänstemannahem	2	5	10	5	1	60	17	100	132	7	6	1
	Företagarhem	1	5	19	5	1	56	13	100	132	6	6	0

Kommentar: ¹ Här ingår alternativen "Medborgare i annat land" och "Både svensk medborgare och medborgare i annat land".

² Här ingår svarsalternativen "Har arbete i arbetsmarknadspolitiska åtgärder/ genomgår arbetsmarknadsutbildning" samt "Arbetslös".

* Notera lågt antal svarande.

Källa: Den nationella SOM-undersökningen 2011.

Tabell 4 Bedömning av Havs- och vattenmyndighetens arbete efter politiska faktorer, 2011 (procent)

		Mycket bra	Ganska bra	Varken bra eller dåligt	Ganska dåligt	Mycket dåligt	Ingen uppfattning	Känner ej till myndigheten	Summa procent	Antal svarande	Bra	Dåligt	Balans
	<i>Samtliga</i>	1	5	15	4	1	59	15	100	1 487	6	5	1
<i>Politiskt intresse</i>	Mycket/ganska intr.	2	5	16	3	1	59	14	100	753	7	4	3
	Inte särskilt/inte alls	1	4	14	4	2	58	17	100	708	5	6	-1
<i>Ideologisk orientering</i>	Klart/något vänster	1	4	17	3	1	61	13	100	465	5	4	1
	Varken eller	2	7	15	4	2	52	18	100	409	9	6	3
	Något/klart höger	1	5	13	3	1	63	14	100	579	6	4	2
<i>Parti-sympati¹</i>	Vänsterpartiet	0	6	18	5	2	56	13	100	61	6	7	-1
	Socialdemokraterna	2	4	17	3	1	59	14	100	411	6	4	2
	Miljöpartiet	2	5	15	5	2	61	10	100	166	7	7	0
	Centern*	0	6	6	0	4	65	19	100	52	6	4	2
	Folkpartiet	2	7	11	4	0	58	18	100	92	9	4	5
	Kristdemokraterna*	0	5	7	5	2	63	18	100	40	5	7	-2
	Moderaterna	1	4	15	3	1	62	14	100	484	5	4	1
	Sverigedemokraterna	3	10	15	4	3	48	17	100	71	13	7	6
	Ej svar ²	0	4	11	3	1	55	26	100	80	4	4	0

Kommentar: ¹ Sympatisörer med *Feministiskt initiativ* och *Piratpartiet* redovisas ej, p g a för få svarande.

² Den grupp som ej besvarat hela frågan eller aktuell delfråga.

* Notera lågt antal svarande.

Källa: Den nationella SOM-undersökningen 2011.

Tabell 5 Bedömning av Havs- och vattenmyndighetens arbete efter miljöpolitiska faktorer, 2011 (procent)

		Mycket bra	Ganska bra	Varken bra eller dåligt	Ganska dåligt	Mycket dåligt	Ingen uppfattning	Känner ej till myndigheten	Summa procent	Antal svarande	Bra	Dåligt	Balans
	<i>Samtliga</i>	1	5	15	4	1	59	15	100	1 487	6	5	1
Miljöintresse ¹	Mycket intresserad	2	10	18	7	2	47	14	100	208	12	9	3
	Ganska intresserad	1	5	15	3	1	61	14	100	822	6	4	2
	Inte särskilt intresserad	2	3	14	3	1	59	18	100	361	5	4	1
	Inte alls intresserad*	2	7	5	0	5	60	21	100	43	9	5	4
<i>Inställning till verksamhetens påverkan på havsmiljö²</i>													
Bebyggelse i och nära havet	Mycket eller ganska positiv	2	8	20	5	1	51	13	100	79	10	6	4
	Varken positiv eller negativ	1	4	16	4	1	60	14	100	472	6	5	1
	Mycket eller ganska negativ	1	6	16	5	2	53	17	100	527	7	7	0
Reningsverk	Mycket eller ganska positiv	1	7	13	5	1	58	15	100	396	8	6	2
	Varken positiv eller negativ	2	4	19	4	0	55	16	100	274	6	4	2
	Mycket eller ganska negativ	1	5	17	5	3	54	15	100	394	6	8	-2
Olje- och gasutvinning i havet	Mycket eller ganska positiv*	8	5	16	3	0	52	16	100	37	13	3	10
	Varken positiv eller negativ	2	4	25	5	1	53	10	100	162	6	6	0
	Mycket eller ganska negativ	1	6	14	4	2	57	16	100	891	7	6	1
Kommersiellt fiske	Mycket eller ganska positiv	4	10	17	11	1	48	9	100	71	14	12	2
	Varken positiv eller negativ	2	4	19	3	1	57	14	100	255	6	4	2
	Mycket eller ganska negativ	1	6	15	4	1	58	15	100	799	7	5	2

Kommentar: För frågans lydelse, se tabell 1. ¹ Frågan lyder 'Hur intresserad är du i allmänhet av miljöfrågor?'. ² Frågan lyder 'Vilken uppfattning har du om följande verksamheters huvudsakliga påverkan på havsmiljön runt Sverige?' * Notera lågt antal svarande.

Källa: Den nationella SOM-undersökningen 2011.

SOM-institutet vid Göteborgs universitet genomför årligen nationella och lokala frågeundersökningar och anordnar seminarier på temat Samhälle, Opinion och Medier.

SOM-institutet | Seminariegatan 1B | Box 710, 405 30 Göteborg
031 786 3300 | info@som.gu.se | www.som.gu.se

