



# Förtroende för offentlig verksamhet i ett längre perspektiv

**Socialförsäkringens dag**  
**25 oktober 2012**

Lennart Weibull

Inst för journalistik, medier och kommunikation  
och SOM-institutet, Göteborgs universitet



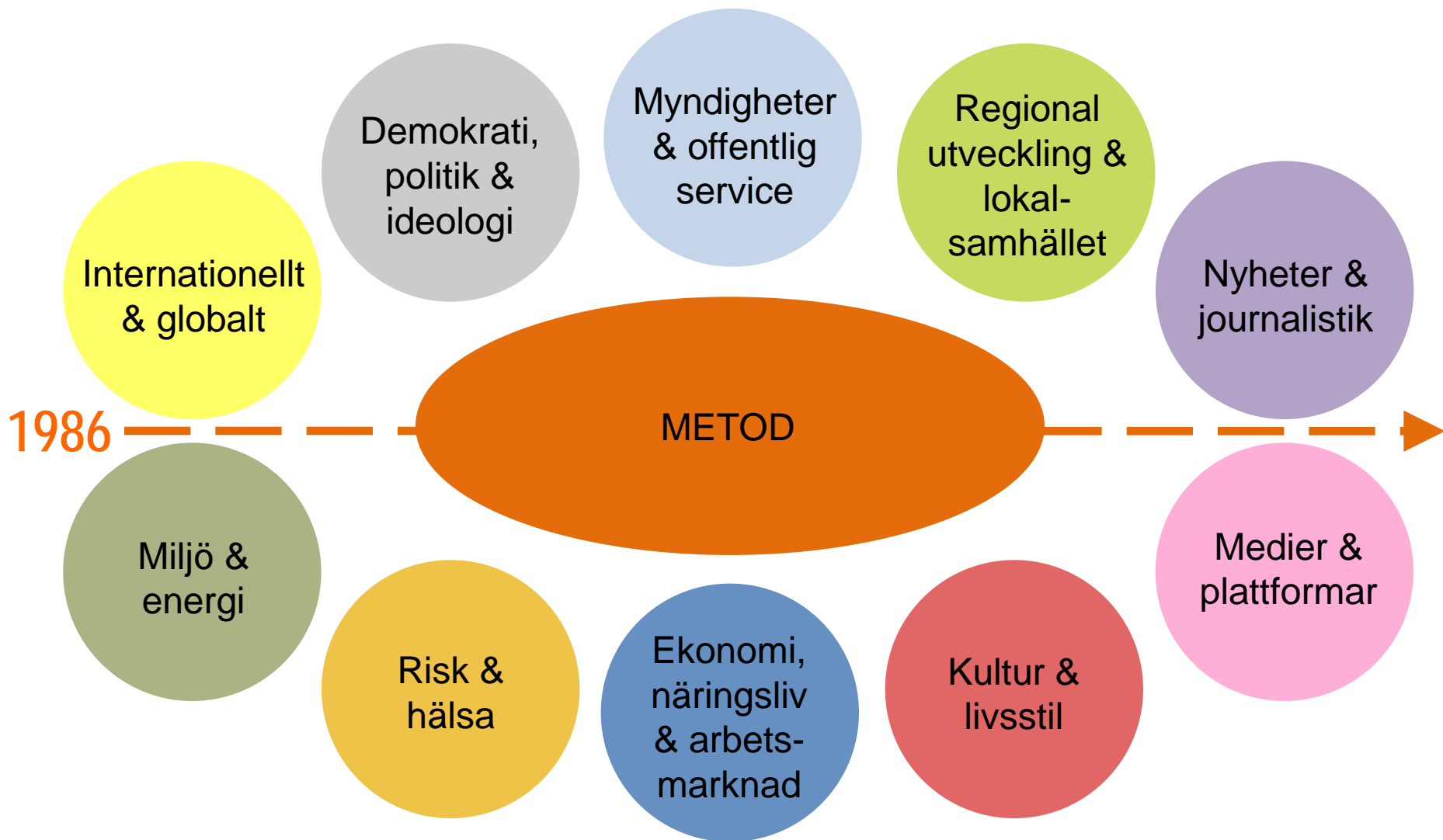
# SOM-institutet: Samhälle, opinion och medier

SOM-institutet är en centrumbildning vid Göteborgs universitet som sedan 1986 genomfört årliga frågeundersökningar om **S**amhälle, **O**pinion och **M**edier.

Vår bas finns huvudsakligen i

- Statsvetenskapliga institutionen och
- Institutionen för journalistik, medier och kommunikation (JMG)

Men vi samverkar med intresserade forskare i hela Sverige.





## Riks-SOM-undersökningen 2011

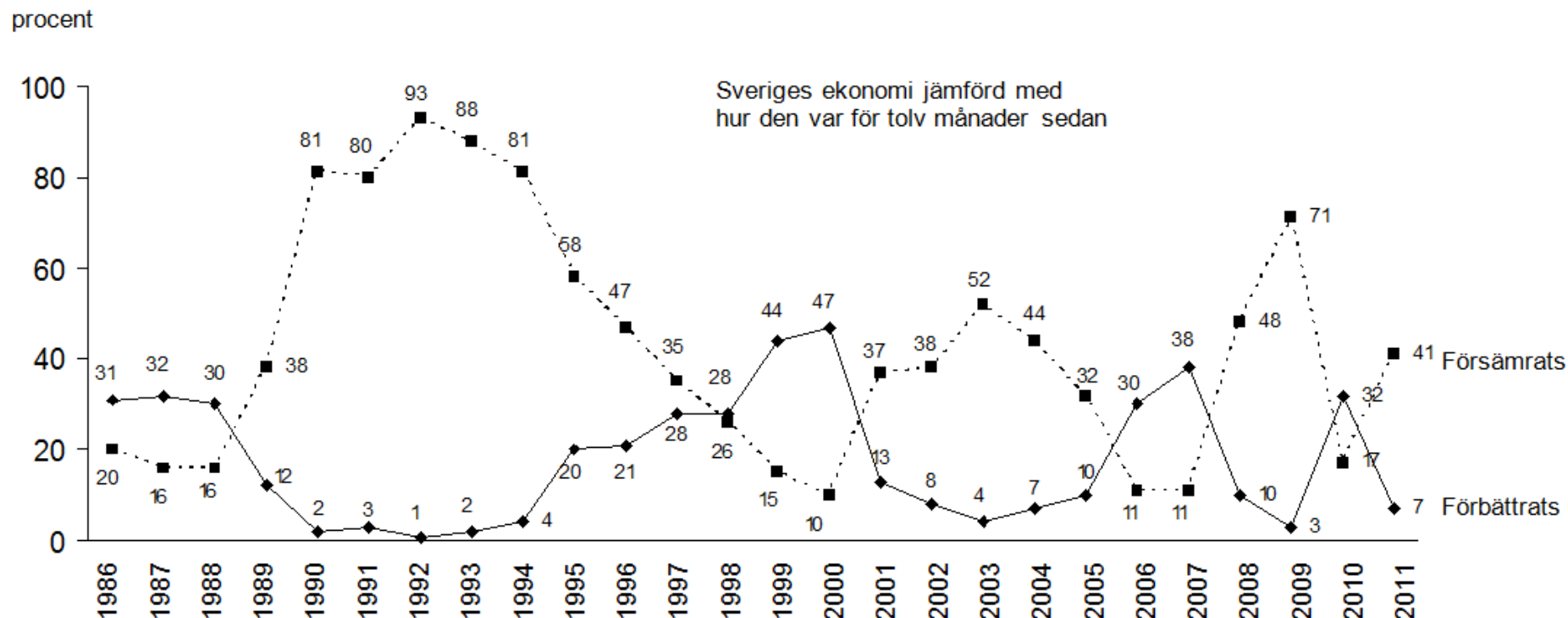
- Urvalsram: 7 581 918 personer (persondataregistret)
- Boende i Sverige
- Svenska och utländska medborgare
- 16-85 år
- 9 000 personer i urvalet
- 3 editioner (2008-)
- >1 000 variabler





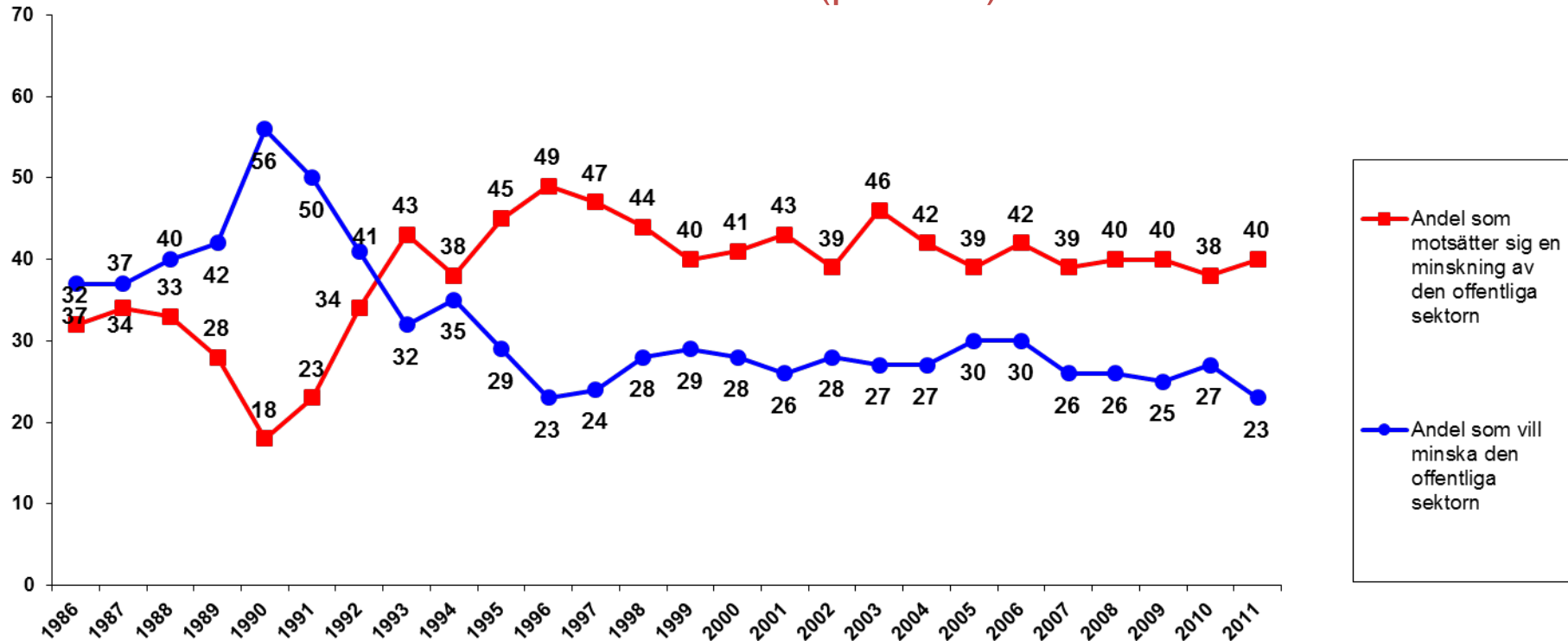
## Bedömning av Sveriges ekonomi (procent)

Fråga: "Enligt din uppfattning, har den svenska ekonomin under de senaste 12 månaderna förbättrats, förblivit densamma, eller försämrats?"





## Svenska folkets åsikter om den offentliga sektorn i SOM-undersökningarna 1986 – 2011 (procent)



*Kommentar:* De svarande fick ta ställning till förslaget 'Minska den offentliga sektorn' med svarsalternativen 'Mycket bra förslag', 'Ganska bra förslag', 'Varken bra eller dåligt förslag', 'Ganska dåligt förslag' och 'Mycket dåligt förslag'. I procentbasen ingår samtliga svarande utom de som avstått från att besvara hela frågesviten om aktuella förslag. Värdena för 1998-2006 avser den politikinriktade undersökningen.



# Förtroendemätningarna

- Förtroende
- Trovärdighet
- Tillförlitlighet
  - Tillit



## Förtroende påverkas av bl a:

- Erfarenhet av verksamhetens sätt att fungera ("utvärdering")
  - Det egna beroendet av verksamheten ("betydelse")
  - Verksamhetens ställning i opinionen ("viktighet")





**Hur stort förtroende har du för det  
sätt på vilket följande institutioner  
och grupper sköter sitt arbete?**

**Femgradig svarsskala**



## Förtroendet för samhällsinstitutioner 2011 (procent och balansmått)

Samhällsinstitution	Mycket stort	Ganska stort	Varken/ eller	Ganska litet	Mycket litet	Summa procent	Förtroende-balans
Sjukvården	12	50	25	10	3	100	+49
Polisen	10	48	29	10	3	100	+45
Universitet/högskolor	8	40	45	5	2	100	+41
Radio/TV	6	45	39	8	2	100	+41
Riksbanken	10	39	40	8	3	100	+38
Domstolarna	10	40	37	19	4	100	+37
Grundskolan	5	39	39	14	3	100	+27
Regeringen	11	35	32	14	8	100	+24
Riksdagen	5	34	42	14	5	100	+20
FN	6	32	40	15	7	100	+16
Kungahuset	10	24	36	15	15	100	+4
Bankerna	4	29	36	22	9	100	+2
Svenska kyrkan	5	24	43	16	12	100	+1
Försvaret	5	20	48	18	9	100	-2
Kommunstyrelserna	2	21	51	20	6	100	-3
Storföretagen	2	22	48	20	8	100	-4
Dagspressen	2	23	45	22	8	100	-5
De politiska partierna	1	19	50	21	9	100	-10
De fackliga org	2	19	43	24	12	100	-15
Europaparlamentet	2	14	47	24	13	100	-19
EU-kommissionen	1	14	48	24	13	100	-22

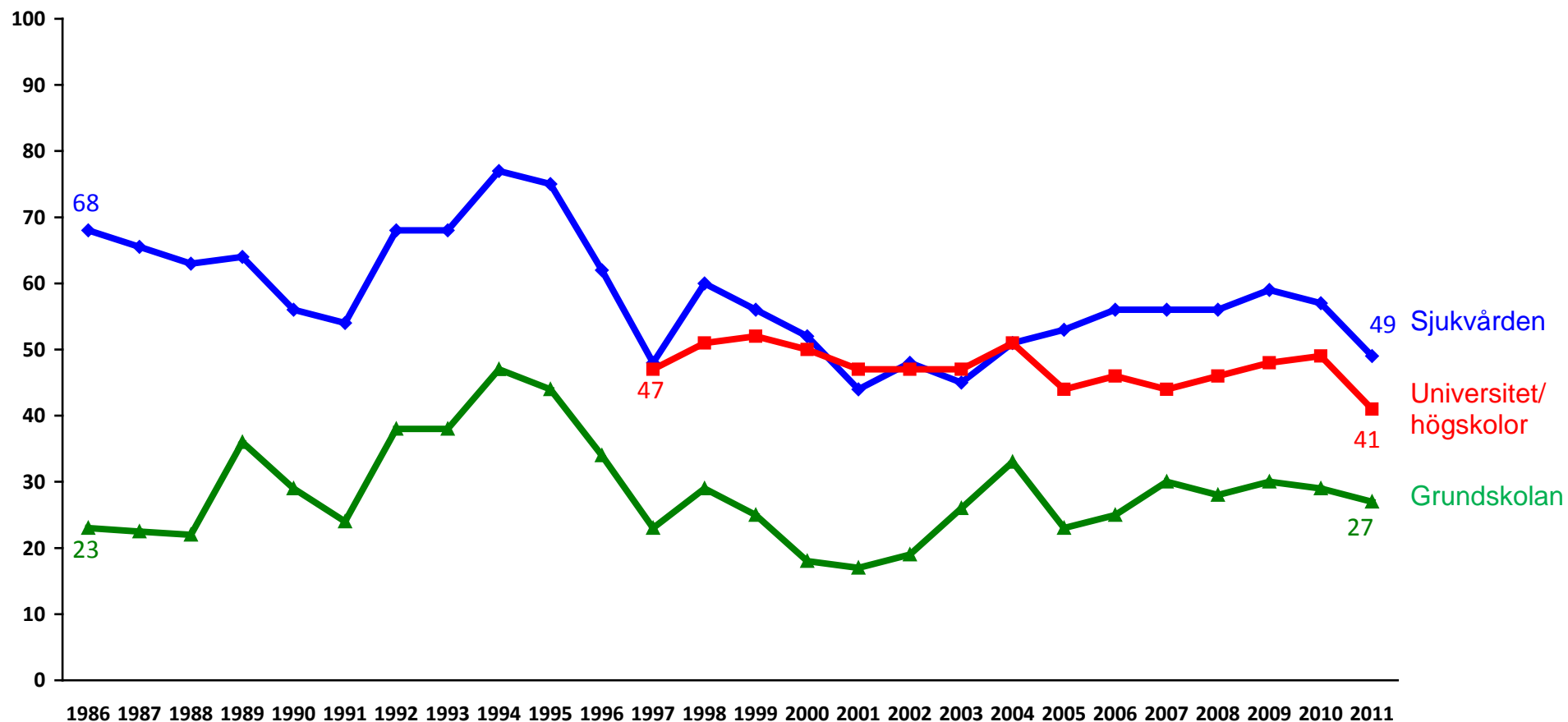


## Förtroende för samhällsinstitutioner 2011 Faktoranalys (faktorladdningar)

	I	II	III	IV	V
Europaparlamentet	.87	.10	.24	.20	.11
EU-kommissionen	.86	.09	.28	.19	.12
FN	.62	.32	.06	.18	.06
De politiska partierna	.55	.23	.49	.10	.19
Sjukvården	.03	.65	.17	.09	.08
Grundskolan	.15	.61	.00	.19	.19
Polisen	.09	.58	.30	.30	.02
Domstolarna	.14	.52	.50	.09	.11
Universitet/högskolor	.28	.52	.27	-.17	.17
De fackliga org	.36	.46	-.19	-.04	.44
Kommunstyrelserna	.33	.41	.26	.24	.20
Regeringen	.18	.04	.82	.22	.02
Riksdagen	.32	.26	.70	.13	.15
Riksbanken	.12	.32	.62	.20	.23
Kungahuset	.09	.07	.18	.77	-.02
Svenska kyrkan	.09	.34	.04	.57	.12
Bankerna	.26	.08	.13	.53	.36
Storföretagen	.24	.04	.32	.49	.29
Försvaret	.26	.41	.16	.46	.01
Dagspressen	.13	.07	.17	.13	.80
Radio-tv	.06	.27	.15	.12	.73
<b>Förklarad varians</b>	<b>14%</b>	<b>13%</b>	<b>13%</b>	<b>10%</b>	<b>9%</b>

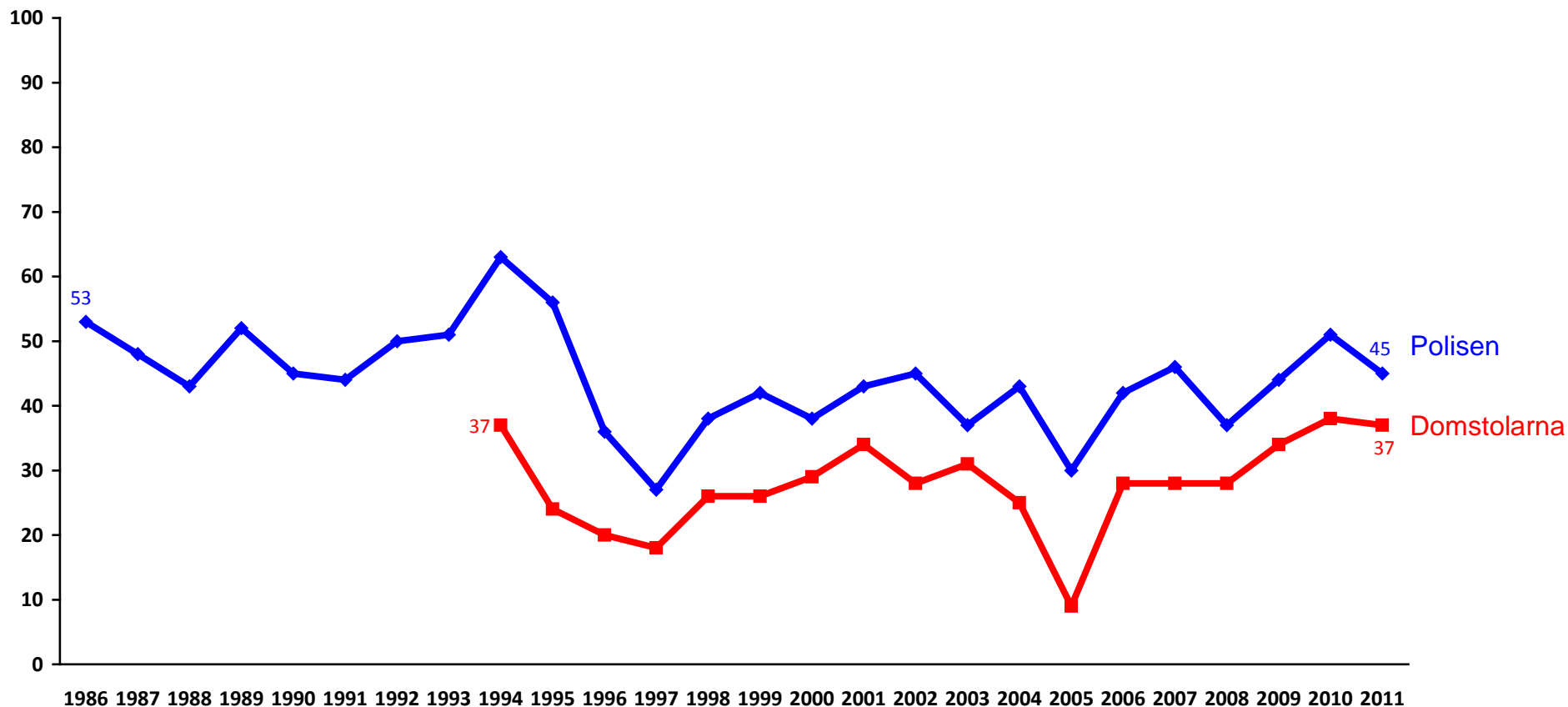


## Förtroendet för tjugoen samhällsinstitutioner 1986-2011 (förtroendebalans)



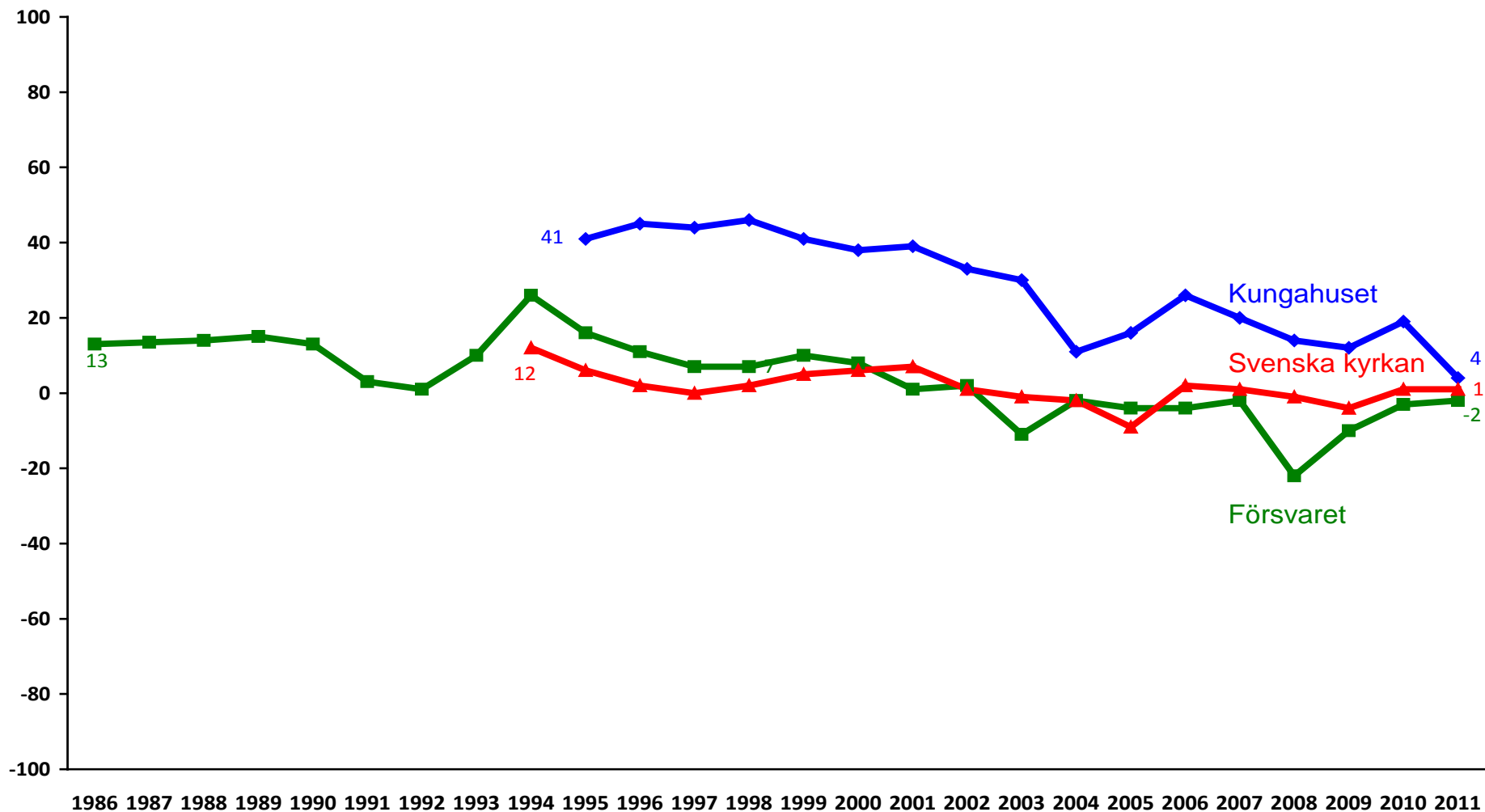


## Förtroendet för tjugoen samhällsinstitutioner 1986-2010 (forts)



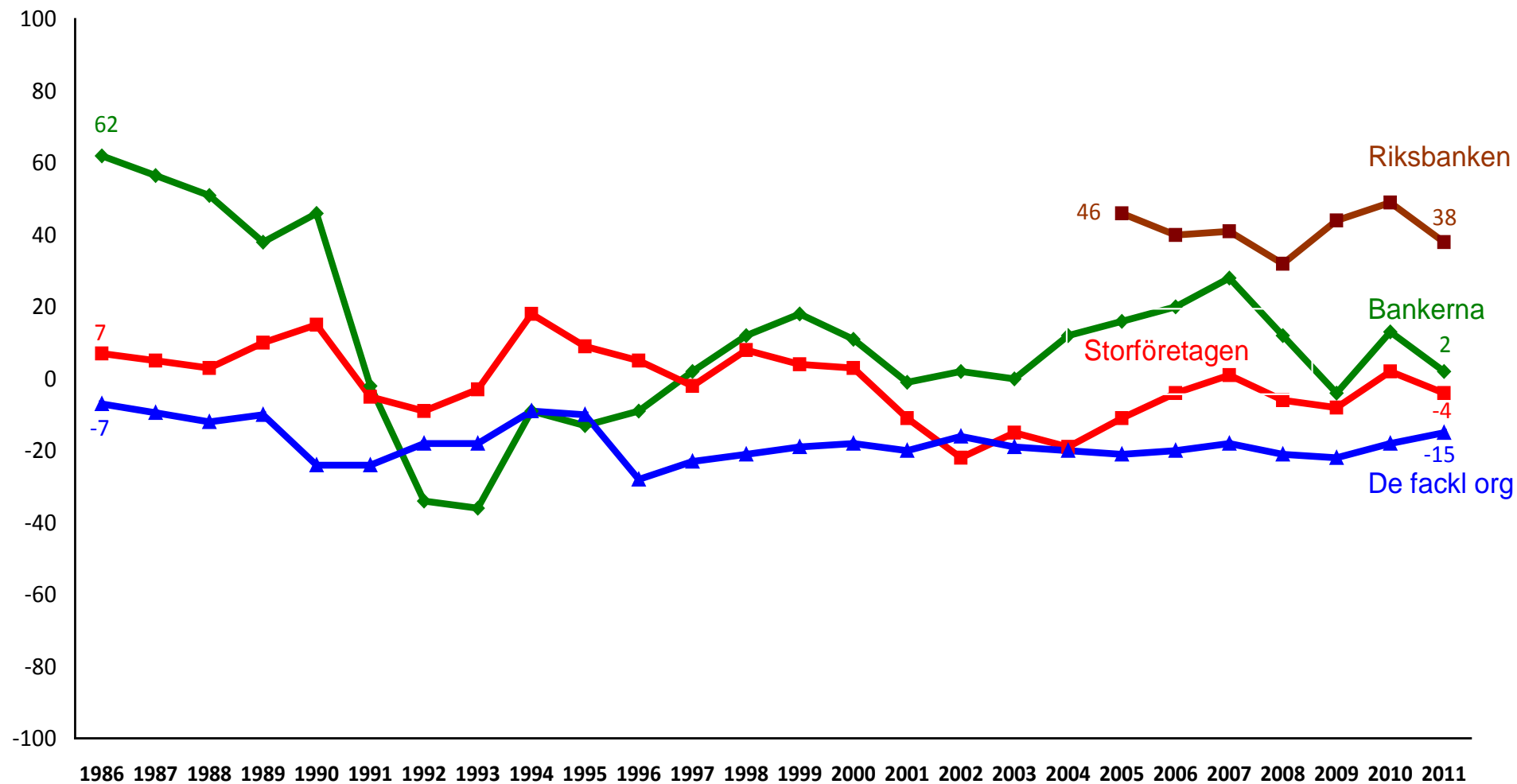


## Förtroendet för tjugoen samhällsinstitutioner 1986-2010 (forts)



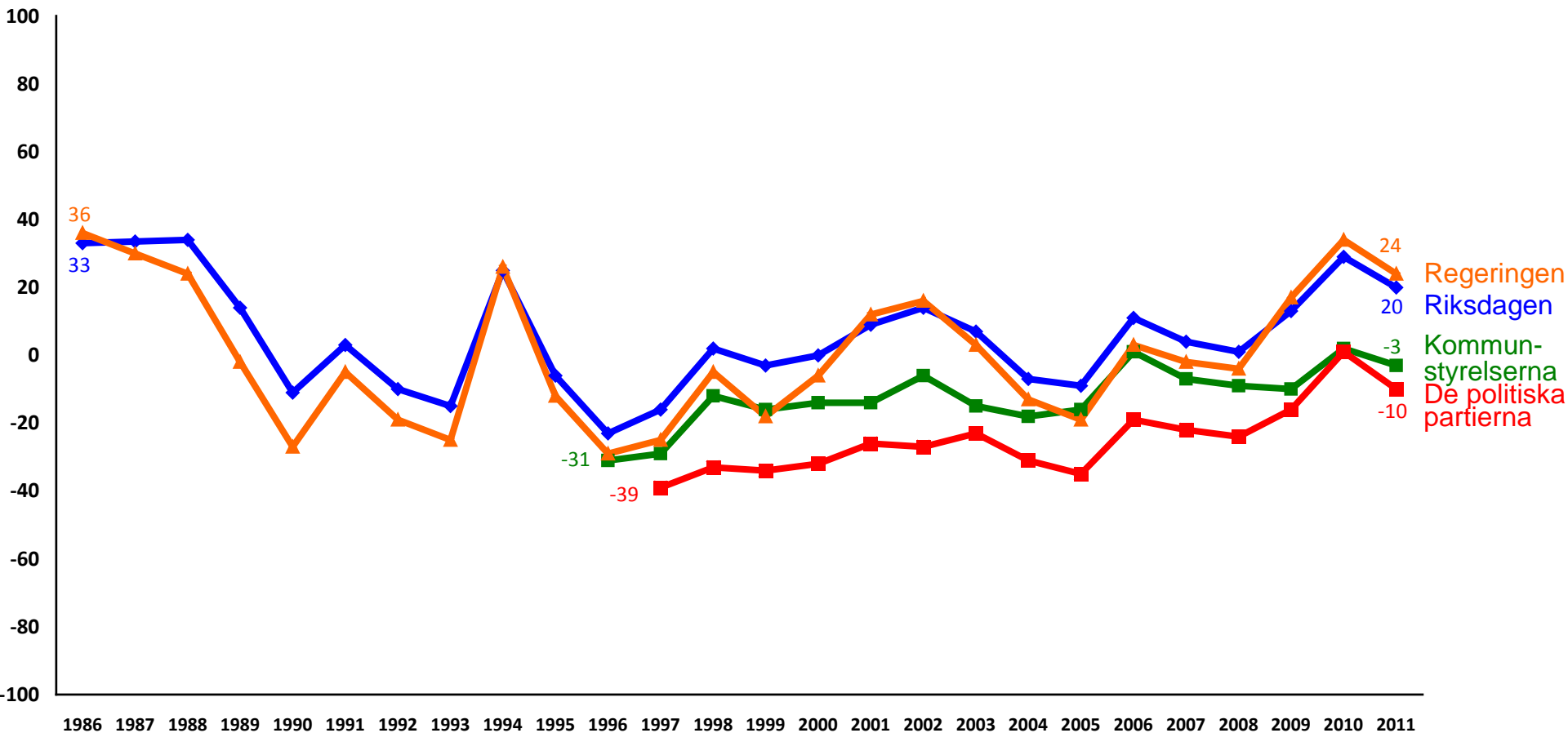


## Förtroendet för tjugoen samhällsinstitutioner 1986-2010 (forts)





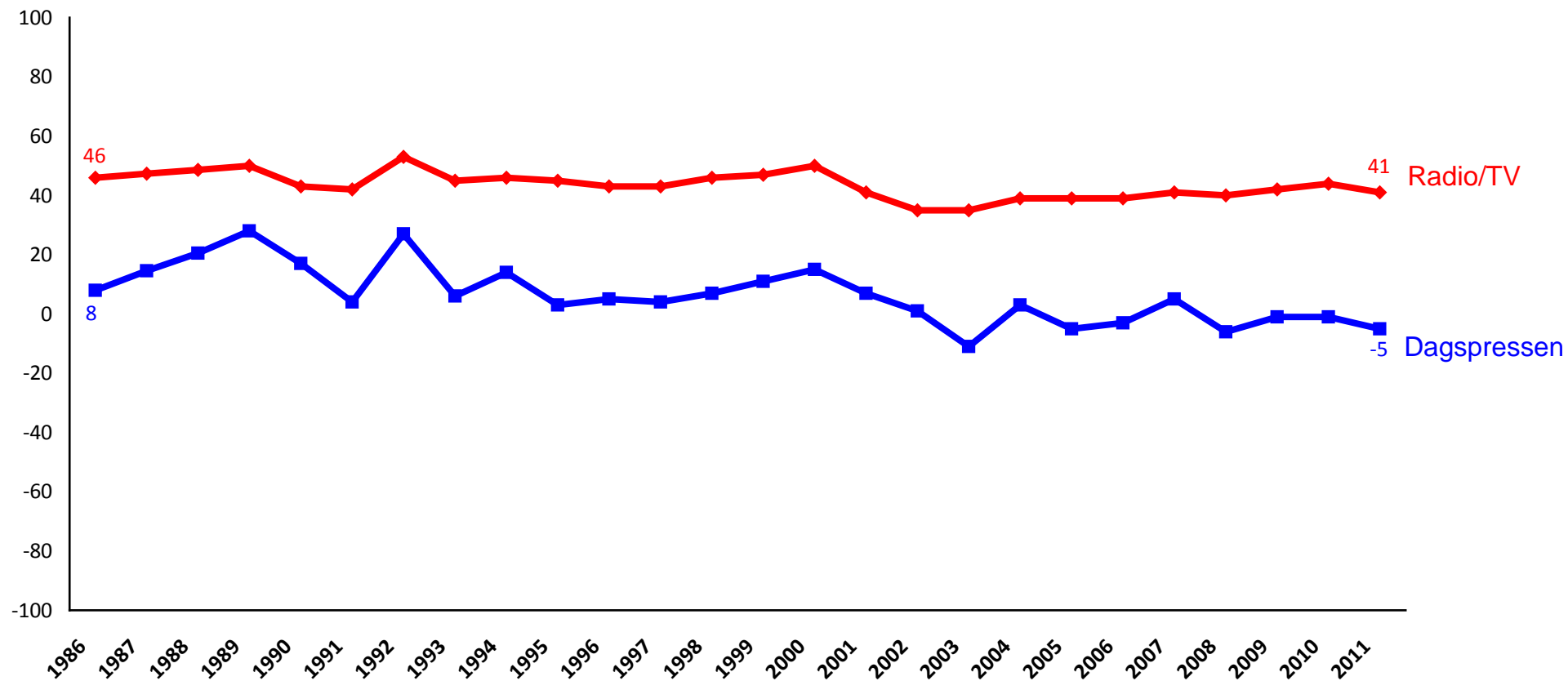
## Förtroendet för tjugoen samhällsinstitutioner 1986-2010 (forts)







## Förtroendet för tjugoen samhällsinstitutioner 1986-2010 (forts)





## Exempel på vad som kan påverka institutionsförtroendet





Samhällsinstitution	Mycket stort	Ganska stort	Varken/ eller	Ganska litet	Mycket litet	Summa procent	Förtroendebalans
Sjukvården	12	50	25	10	3	100	+49
Polisen	10	48	29	10	3	100	+45
Universitet/högskolor	8	40	45	5	2	100	+41
Radio/TV	6	45	39	8	2	100	+41
Riksbanken	10	39	40	8	3	100	+38
Domstolarna	10	40	37	19	4	100	+37
<b>Staten</b>	<b>7</b>	<b>39</b>	<b>42</b>	<b>9</b>	<b>3</b>	<b>100</b>	<b>+34</b>
Grundskolan	5	39	39	14	3	100	+27
Regeringen	11	35	32	14	8	100	+24
Riksdagen	5	34	42	14	5	100	+20
FN	6	32	40	15	7	100	+16
Kungahuset	10	24	36	15	15	100	+4
Bankerna	4	29	36	22	9	100	+2
Svenska kyrkan	5	24	43	16	12	100	+1
Försvaret	5	20	48	18	9	100	-2
Kommunstyrelserna	2	21	51	20	6	100	-3
Storföretagen	2	22	48	20	8	100	-4
Dagspressen	2	23	45	22	8	100	-5
De politiska partierna	1	19	50	21	9	100	-10
De fackliga org	2	19	43	24	12	100	-15
Europaparlamentet	2	14	47	24	13	100	-19
EU-kommissionen	1	14	48	24	13	100	-22

**Kommentar:** Tabellen redovisar en sammanläggning av resultaten från de tre nationella SOM-undersökningarna 2011 (antal svarspersoner = 4 720). Personer som hoppat över hela frågan eller ej besvarat förtroendefrågan för någon särskild institution är inte medtagna i procenttalen. Dylåka svar var säll-synta och lämnades av endast mellan fem och sju procent för de olika institutionerna. Förtroendebalansen kan gå mellan +100 (alla svarspersoner anger stort förtroende) och - 100 (alla svarspersoner anger litet förtroende).

Källa: Den nationella SOM-undersökningen 2011.



## Förtroende för staten 2005 och 2011 (procent)

	Mycket stort	Ganska stort	Varken eller	Ganska litet	Mycket litet	Totalt	Balansmått
2005	3	23	50	17	7	100	+2
2011	7	39	42	9	3	100	+34



## Förtroende för staten 2005 och 2011 efter partisympati (procent)

		V	S	MP	C	FP	M	KD	SD
2005	Stort	30	40	19	20	22	16	15	-
	Litet	26	9	28	20	27	35	32	
2011	Stort	33	39	42	51	64	55	46	32
	Litet	23	12	14	10	8	16	17	32



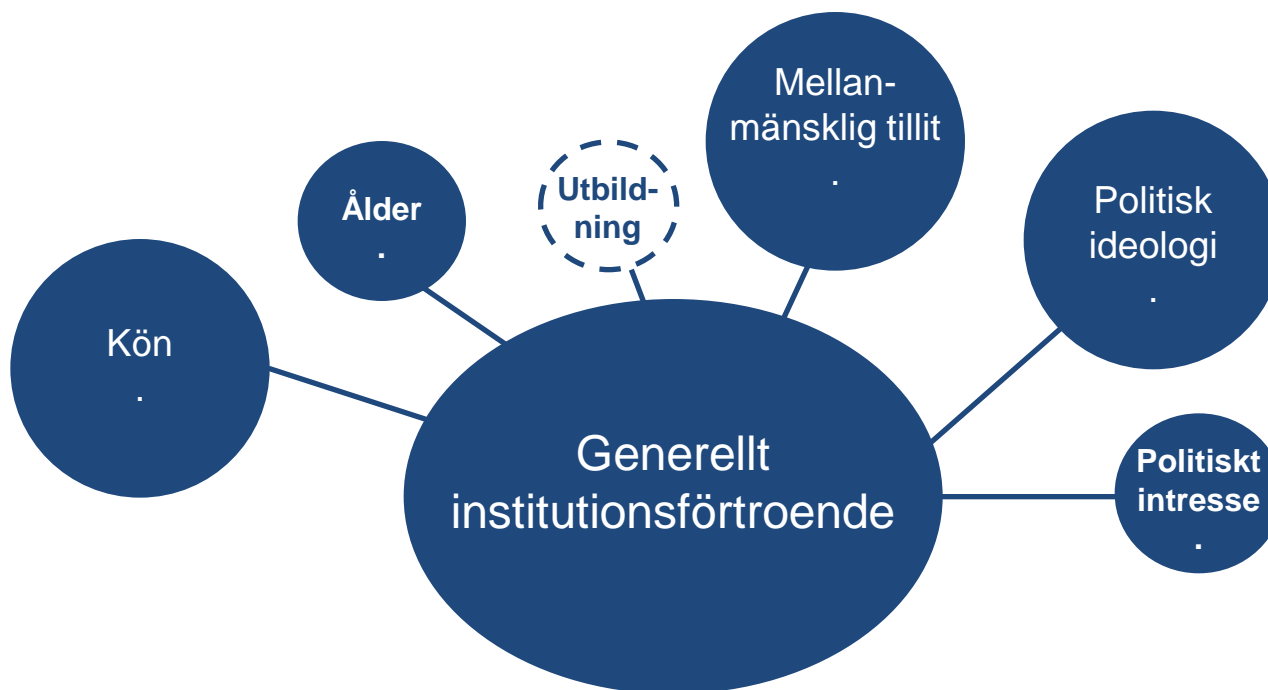
## Förtroende för arbetsförmedlingen och försäkringskassan 1999 och 2010 efter vänster-höger-självplacering (procent mycket + ganska stort förtroende)

Preliminär beräkning

		<i>Klart vänster</i>	<i>Något vänster</i>	<i>Varken eller</i>	<i>Något höger</i>	<i>Klart höger</i>	<i>Tot</i>
Försäkringskassan	1999	21%	13%	14%	10%	10%	13%
	2010	7%	9%	10%	7%	13%	9%
Arbetsförmedlingen	1999	45%	41%	36%	30%	34%	36%
	2010	11%	10%	16%	12%	16%	13%



## Vad ligger bakom det generella institutionsförtroendet?

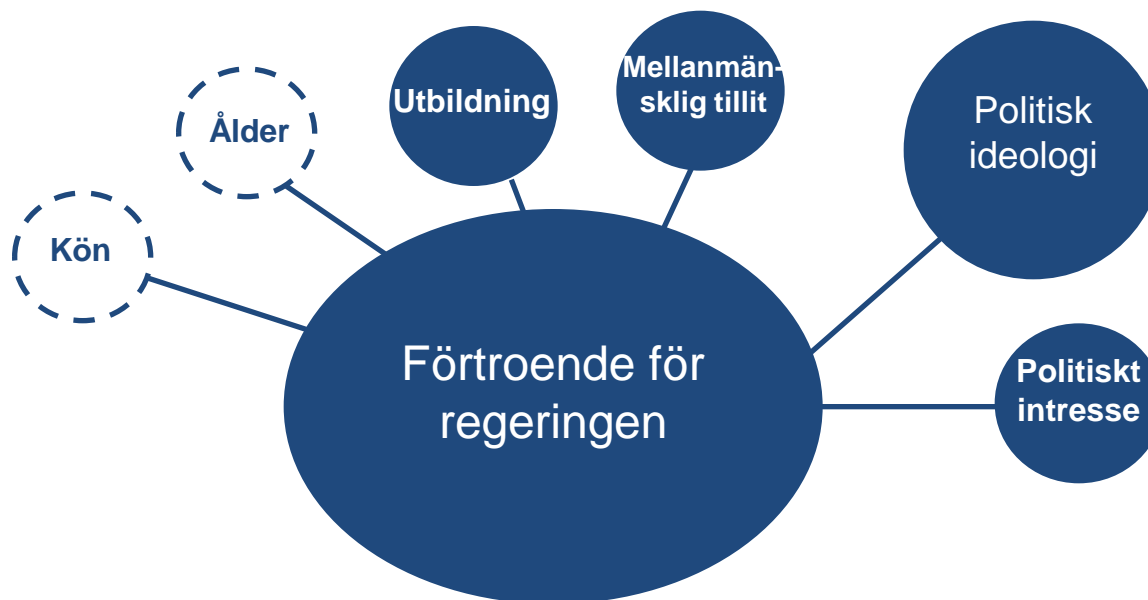


*Anm:* Med generellt institutionsförtroende menas det genomsnittliga förtroendet för de 21 institutioner som ingår i SOMs undersökning.

Twitter: #somgu



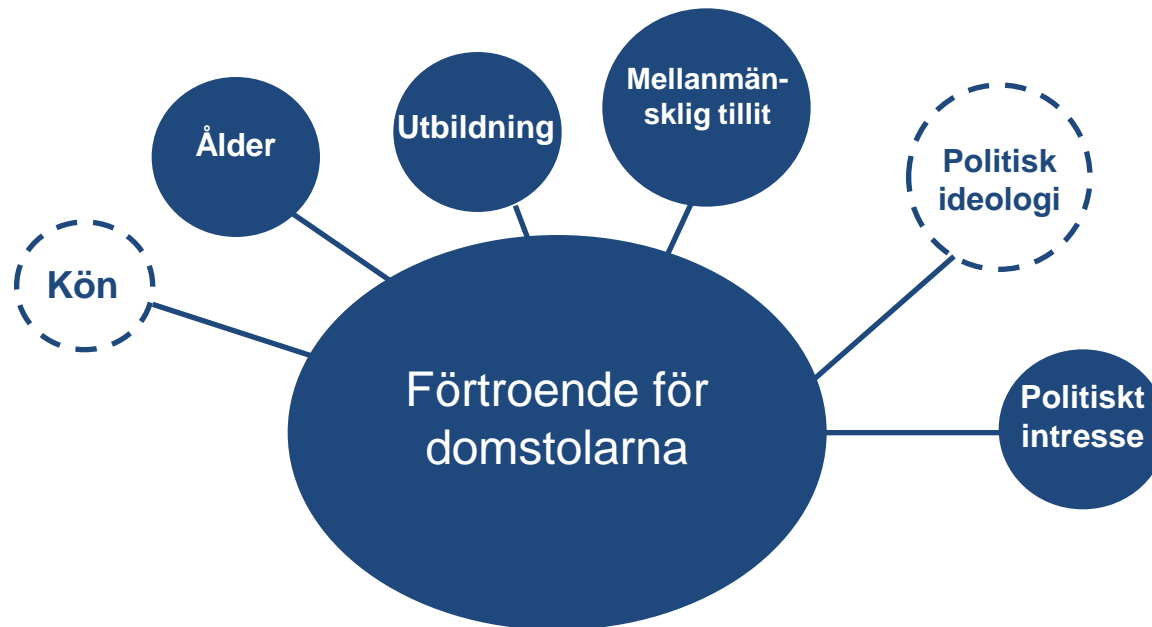
## Vad ligger bakom förtroendet för regeringen?





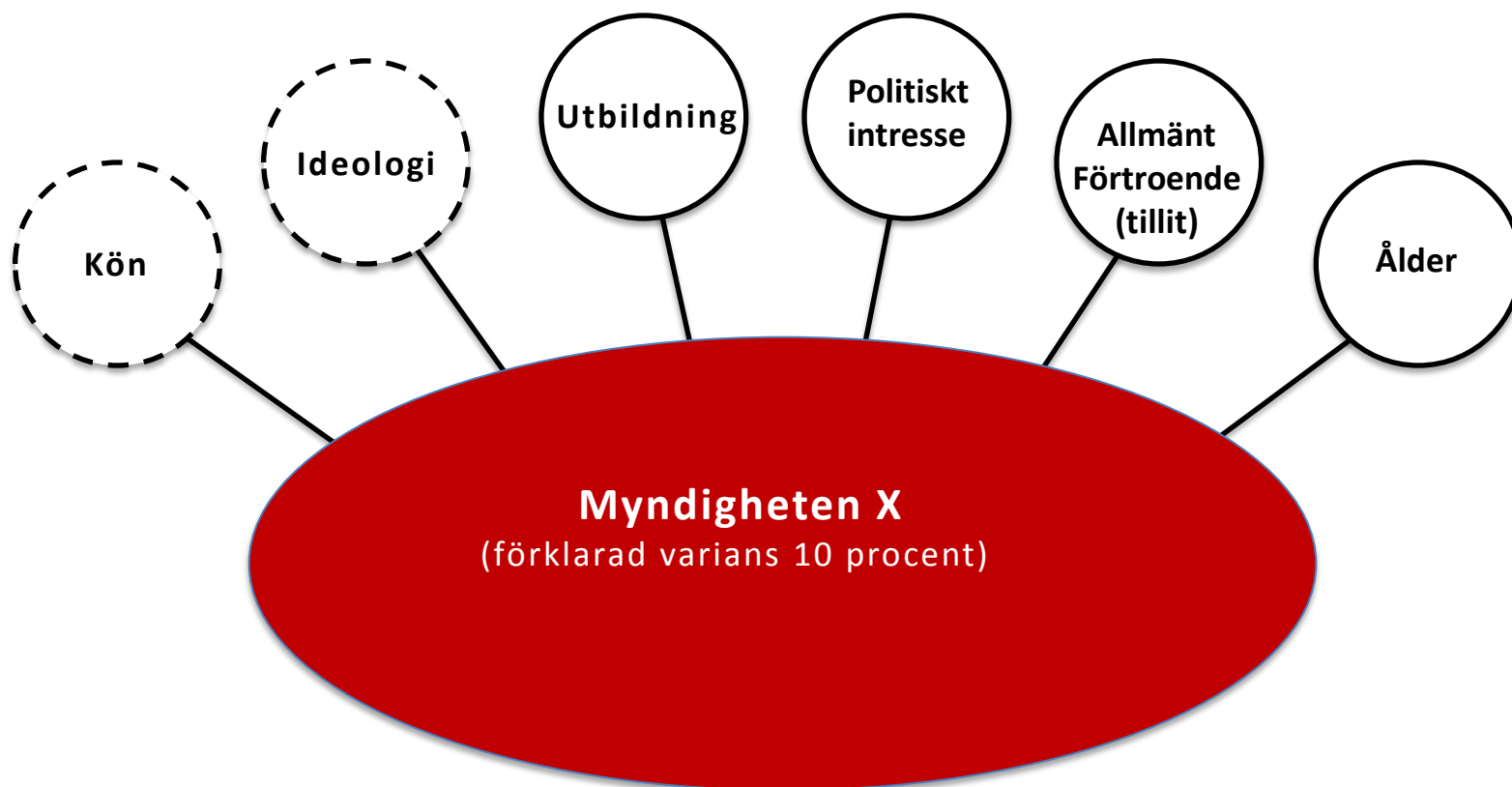


## Vad ligger bakom förtroendet för domstolarna?





## Vad bestämmer förtroendet för myndigheten X?





**SOM-INSTITUTET**  
SAMHÄLLE OPINION MEDIER



GÖTEBORGS UNIVERSITET



**SOM-INSTITUTET**  

---

SAMHÄLLE OPINION MEDIER