

# Förtroende för Riksbanken

---

Klara Sommerstein [SOM-rapport nr 2013:13]



## Information om den nationella SOM-undersökningen

SOM-institutet vid Göteborgs universitet genomför varje höst sedan 1986 en nationell frågeundersökning i syfte att kartlägga den svenska allmänhetens vanor och attityder på temat Samhälle, Opinion och Medier. Data samlas in via postala enkäter, och varje undersökning genomförs under i huvudsak samma förutsättningar för att resultaten från de olika åren ska vara jämförbara.

SOM-institutet är en samverkan mellan två forskningsenheter vid Göteborgs universitet: Institutionen för journalistik, medier och kommunikation (JMG) samt Statsvetenskapliga institutionen. En rad forskningsprojekt samverkar med SOM-undersökningarna – flertalet med förankring i någon av dessa institutioner, men även externa projekt och andra aktörer deltar regelbundet.

Resultaten från SOM-undersökningarna redovisas i årliga publikationer där de medverkande forskarna presenterar analyser baserade på de senaste resultaten, med fokus, där det är möjligt, på långsiktiga opinions- och medietrender. Information om den nationella SOM-undersökningen 2012 kommer att publiceras i Vernersdotter, Frida ”Den nationella SOM-undersökningen 2012”, i Weibull, Lennart, Henrik Oscarsson & Annika Bergström (red.) *Vägskäl*, som ges ut av SOM-institutet och presenteras i juni 2013.

## Undersökningens uppläggning

Den nationella SOM-undersökningen har sedan starten 1986 genomförts i form av en postenkät riktad till ett systematiskt sannolikhetsurval av Sveriges befolkning. Från och med 2009 års undersökning är åldersintervallet 16–85 år.<sup>1</sup> Utländska medborgare har ingått i urvalet sedan 1992.

Omfattningen av undersökningen har ökat efterhand både vad gäller antalet frågor och antalet svarspersoner. Från och med 2012 utgörs den nationella SOM-undersökningen av fyra parallella riksrepresentativa delundersökningar, vilka baseras på ett urval om vardera 3 000 personer, dvs. totalt 12 000 personer. Datainsamlingen för de fyra formulären genomförs under identiska förutsättningar. I formulär 1 är frågornas tonvikt på politik och samhälle; formulär 2 har tonvikt på frågor om medier och kultur; formulär 3 på livsstil och hälsa; formulär 4 på ekonomi och välfärd. Ungefär en fjärdedel av frågorna är gemensamma för samtliga fyra formulär.

Frågan om förtroendet för Riksbanken ingick i formulär 1, 2 och 3.

Fältarbetet för undersökningen följer i huvudsak samma upplägg år från år. Huvuddelen av datainsamlingsarbetet genomförs under hösten. Enkäten skickas ut i slutet av september månad. Under resterande del av fältperioden genomförs successivt en serie påminnelseinsatser postalt och per telefon. Fältarbetet avslutas senast under januari/februari månad. Redan vid novembers utgång har i allmänhet drygt 90 procent av dem som slutligen kommer att medverka skickat tillbaka sin enkät.

---

<sup>1</sup> I de nationella SOM-undersökningarna 2000–2008 var åldersintervallet 15–85 år; 1992–1999 15–80 år; 1986–1991: 15–75 år.

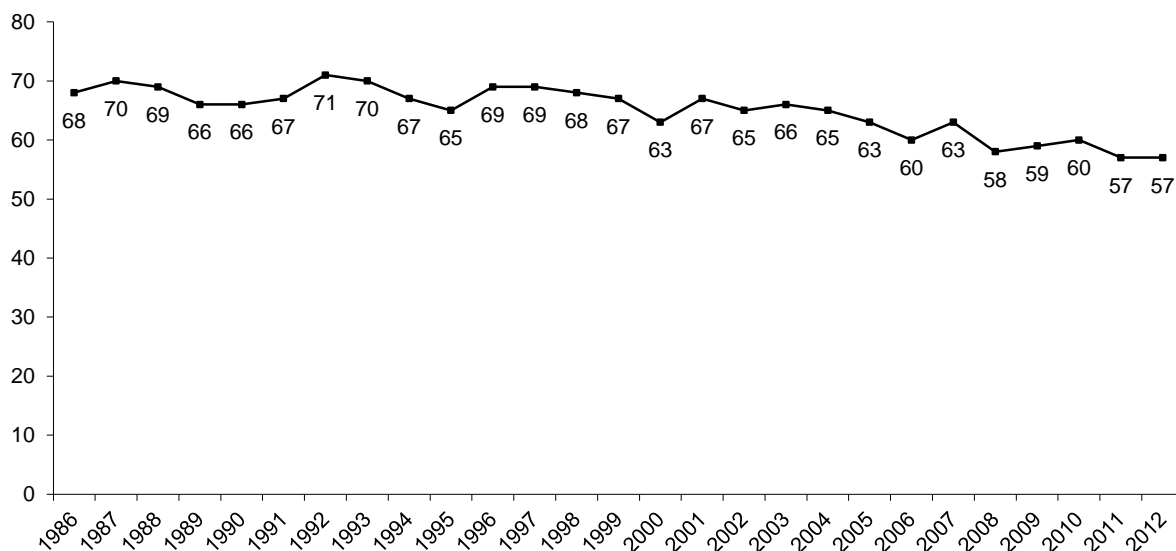
## De nationella SOM-undersökningarnas upplägg, 1986–2012

År	Urvalsmetod	Antal forumlär	Total urvalsstorlek	Medborgarskap	Åldrar
	Systematiskt				
1986	sannolikhetsurval	1	2 500	Både sv. & utl.	15–75 år
1987–1988	”	”	”	Endast sv.	”
1989	”	”	”	Både sv. & utl.	”
1990–1991	”	”	”	Endast sv.	”
1992–1995	”	”	2 800	Både sv. & utl.	15–80 år
1996	”	”	2 841 <sup>1</sup>	”	”
1997	”	”	2 800	”	”
1998	”	2	5 600	”	16–80 år <sup>2</sup>
1999	”	”	”	”	15–80 år
2000–2005	”	”	6 000	”	15–85 år
2006	”	”	6 000	”	”
2007–2008	”	”	6 000	”	”
2009–2011	”	3	9 000	”	16–85 år
2012	”	4	12 000	”	”

## Svarsfrekvens och bortfall

SOM-undersökningarna har sedan starten 1986 haft en relativt hög svarsfrekvens. För samhällsvetenskapliga postenkäter har svarsfrekvensen brukat ligga på mellan 60 och 70 procent, men det har under senare år blivit svårare att nå dessa nivåer. Figuren nedan illustrerar förändringen i svarsmönster för den nationella SOM-undersökningen år 1986–2012.

### Svarsfrekvens i den nationella undersökningen, 1986–2012 (procent av nettourvalet)



## Svarande och bortfall i den nationella SOM-undersökningen 2012

	Formulär 1	Formulär 2	Formulär 3	Formulär 4	Totalt
Ursprungligt urval (brutto)	3 000	3 000	3 000	3 000	12 000
Bortdefinierade (naturligt bortfall)	238	208	222	235	903
Nettourval	2 762	2 792	2 778	2 765	11 097
Ej anträffade/svarsvägrare	1 238	1 161	1 187	1 222	4 799
Antal svarande	1 524	1 631	1 591	1 543	6 298
Svarsfrekvens: brutto	51 %	54 %	53 %	51 %	52 %
Svarsfrekvens: netto	55 %	58 %	57 %	56 %	57 %

**Kommentar:** Med naturligt bortfall avses adress okänd, avflyttad; sjuk, institutionell vård; bortrest under fältperioden, studier/militärtjänstgöring på annan ort; ej svensktalande, ej kommunicerbar; bosatt/studerar/arbetar utomlands; förståndshandikappad; avliden.

Svarsfrekvensen (netto) för den senaste nationella SOM-undersökningen 2012 är 57 procent; 55 procent för formulär 1, 58 procent för formulär 2, 57 procent för formulär 3, och 57 procent för formulär 4.

De jämförelser som gjorts mellan svarspersonernas och befolkningens demografiska sammansättning visar att SOM-undersökningens respondenter sammantaget speglar Sveriges befolkning väl. Den största skevheten som kan observeras gäller ålderssammansättningen, med en viss underrepresentation av yngre i undersökningen.

\*\*\*

SOM-institutet har i samverkan med Riksbanken undersökt svenskarnas förtroende för myndigheten åren 2009 till 2012. Förtroendefrågan har analyserats i jämförelse med andra samhällsinstitutioner samt mot bakgrund av bland annat demografiska faktorer, politiskt intresse och politiskt orientering, samhällsbedömningar samt medievanor.

Docent Annika Bergström och fil.dr. Jonas Ohlsson har varit undersökningsledare för 2012 års SOM-undersökningar och har det övergripande ansvaret för undersökningarnas utformning och genomförande. Fil. kand. Frida Vernersdotter har varit biträdande undersökningsledare för 2012 års nationella SOM-undersökning med ansvar för datainsamling och databearbetning. Fil. kand. Klara Sommerstein har svarat för databearbetning och presentation i föreliggande rapport.

**Tabell 1 Förtroende för Riksbanken 2005–2012 (procent)**

	Mycket stort förtroende	Ganska stort förtroende	Varken stort eller litet förtroende	Ganska litet förtroende	Mycket litet förtroende	Summa procent	Antal svarande	Förtroende-balans	Stort förtroende
2005	9	43	42	4	2	100	1 655	+46	52
2006	7	41	44	6	2	100	3 068	+40	48
2007	11	40	41	6	2	100	3 229	+43	51
2008	7	38	43	9	3	100	3 134	+32	44
2009	11	42	38	6	3	100	3 150	+44	53
2010	12	44	37	5	2	100	4 735	+49	56
2011	10	39	40	8	3	100	4 496	+38	49
<b>2012</b>	<b>9</b>	<b>38</b>	<b>41</b>	<b>8</b>	<b>4</b>	<b>100</b>	<b>4 519</b>	<b>+35</b>	<b>47</b>

*Kommentar:* Frågan lyder 'Hur stort förtroende har du för det sätt på vilket följande samhällsinstitutioner och grupper sköter sitt arbete?', följt av 21 institutioner/grupper. Svartalternativen är 'mycket stort förtroende'; 'ganska stort förtroende'; 'varken stort eller litet förtroende'; 'ganska litet förtroende'; 'mycket litet förtroende'. Procentandelarna baseras på de som besvarat frågan. Förtroendebalansen avser andelen som svarat 'mycket stort' eller 'ganska stort förtroende' minus andelen som svarat 'mycket litet' eller 'ganska litet förtroende'. Rangordningen i tabellen följer förtroendebalansen. År 2010-2012 ingick 'Riksbanken' i Riks-SOM-undersökningens tre delundersökningar; därav det större antalet svarande jämfört med föregående år. År 2005 ingick 'Riksbanken' i en kortare följdfråga ställd enbart i en delundersökning (Riks-1): 'Ange också hur stort förtroende du har för följande samhällsinstitutioner eller grupper:', med Riksbanken som en av totalt 5 institutioner/grupper.

*Källa:* De nationella SOM-undersökningarna 2005–2012.

**Tabell 2 Förtroende för samhällsinstitutioner och grupper 2012 (procent; balansmått)**

	Mycket stort förtroende	Ganska stort förtroende	Varken stort eller litet förtroende	Ganska litet förtroende	Mycket litet förtroende	Summa procent	Antal svarande	Förtroende-balans	Stort förtroende
Sjukvården	13	50	23	11	3	100	6096	+49	63
Polisen	9	46	29	12	4	100	6086	+39	55
Universitet/högskolor	8	46	40	5	1	100	5888	+48	54
Radio/TV	7	44	38	9	2	100	6039	+40	51
<b>Riksbanken</b>	<b>9</b>	<b>38</b>	<b>41</b>	<b>8</b>	<b>4</b>	<b>100</b>	<b>4519</b>	<b>+35</b>	<b>47</b>
Domstolarna	8	39	35	13	5	100	6006	+29	47
Regeringen	9	35	32	16	8	100	6076	+20	44
Grundskolan	4	39	39	15	3	100	4504	+25	43
Förenta nationerna (FN)	6	32	40	15	7	100	4529	+16	38
Riksdagen	5	34	43	13	5	100	4545	+21	39
Kungahuset	9	26	35	14	16	100	4552	+5	35
Svenska kyrkan	6	26	42	14	12	100	5994	+6	32
Dagspressen	3	25	43	21	8	100	6006	-1	28
Bankerna	5	23	35	25	12	100	6063	-9	28
Försvaret	5	21	49	17	8	100	4525	1	26
Kommunstyrelserna	2	22	50	20	6	100	5978	-2	24
Storföretagen	2	22	47	21	8	100	4496	-5	24
De fackliga organisationerna	3	22	43	21	11	100	5955	-7	25
De politiska partierna	1	19	50	22	8	100	5888	-10	20
Europaparlamentet	1	13	47	25	14	100	4517	-25	14
EU-kommissionen	1	14	48	24	13	100	4514	-22	15

*Kommentar:* Frågan lyder 'Hur stort förtroende har du för det sätt på vilket följande samhällsinstitutioner och grupper sköter sitt arbete?', följt av 21 institutioner/grupper. Svartalternativen är 'mycket stort förtroende'; 'ganska stort förtroende'; 'varken stort eller litet förtroende'; 'ganska litet förtroende'; 'mycket litet förtroende'. Procentandelarna baseras på de som besvarat frågan. Förtroendebalansen avser andelen som svarat 'mycket stort' eller 'ganska stort förtroende' minus andelen som svarat 'mycket litet' eller 'ganska litet förtroende'. Rangordningen i tabellen följer förtroendebalansen.

*Källa:* Den nationella SOM-undersökningen 2012.

**Tabell 3a Förtroende för Riksbanken efter socioekonomiska förhållanden 2012 (procent; balansmått)**

		Mycket stort förtroende	Ganska stort förtroende	Varken stort eller litet förtroende	Ganska litet förtroende	Mycket litet förtroende	Summa procent	Antal svarande	Förtroende-balans	Stort förtroende
	Samtliga	9	38	41	8	4	100	4519	+35	47
<i>Kön</i>	Kvinna	7	37	45	8	3	100	2298	+33	44
	Man	12	39	38	8	3	100	2220	+40	51
<i>Ålder</i>	16–29 år	12	31	45	7	5	100	707	+31	43
	30–49 år	9	39	39	9	4	100	1329	+35	48
	50–64 år	7	38	44	8	3	100	1256	+34	45
	65–85 år	10	40	40	7	3	100	1226	+40	50
<i>Medborgarskap</i>	Svenskt	9	38	42	8	3	100	4163	+36	47
	Svenskt & annat land	7	35	39	14	5	100	123	+23	42
	Annat land	10	36	36	10	8	100	123	+28	46
<i>Utbildning</i>	Låg	8	31	45	10	6	100	835	+23	39
	Medellåg	7	36	45	8	4	100	1419	+31	43
	Medelhög	9	38	41	9	3	100	1001	+35	47
	Hög	12	45	35	6	2	100	1196	+49	57
<i>Beskrivning av det egna hemmet</i>	Arbetarhem	6	30	48	11	5	100	1856	+20	36
	Jordbrukarhem	5	42	43	4	6	100	124	+37	47
	Tjänstemannahem	11	44	37	6	2	100	1476	+47	55
	Högre tj.mannahem	18	48	30	3	1	100	349	+62	66
	Företagarhem	10	46	34	6	4	100	348	+46	56
<i>Företagsledande position</i>	Företagsledande tjänsteman	17	51	26	5	1	100	171	+62	68
	Företagare med anställda	12	49	30	6	3	100	188	+52	61
<i>Boendeområde</i>	Ren landsbygd	7	38	45	7	3	100	666	+35	45
	Mindre tätort	8	36	44	8	4	100	870	+32	44
	Stad/större tätort	10	39	40	8	3	100	2185	+38	49
	Sthlm/Gbg/Malmö	10	38	39	9	4	100	708	+35	48

Källa: Den nationella SOM-undersökningen 2012.

**Tabell 3b Stort förtroende för Riksbanken efter socioekonomiska förhållanden 2005–2012 (procent)**

		2005	2006	2007	2008	2009	2010	2011	2012
	Samtliga	52	48	51	44	53	56	49	47
<i>Kön</i>	Kvinna	46	45	48	42	48	53	47	44
	Man	57	51	52	47	58	59	51	51
<i>Ålder</i>	16–29 år <sup>2</sup>	42	39	46	37	43	45	41	43
	30–49 år	47	50	51	46	53	58	49	48
	50–64 år	54	49	51	42	53	57	49	45
	65–85 år	61	50	52	50	59	60	55	50
<i>Medborgarskap</i>	Svenskt	52	48	51	45	53	56	50	47
	Svenskt & annat land <sup>1</sup>	41	36	43	36	44	49	43	42
	Annat land <sup>1</sup>	46	46	39	46	38	52	43	46
<i>Utbildning</i>	Låg	45	40	42	38	46	47	44	39
	Medellåg	49	43	49	43	50	51	43	43
	Medelhög	57	50	52	45	53	59	49	47
	Hög	57	61	60	54	63	67	62	57
<i>Beskrivning av det egna hemmet</i>	Arbetarhem	41	40	41	37	42	46	39	36
	Jordbrukarhem <sup>1</sup>	60	41	50	60	46	55	52	47
	Tjänstemannahem	61	52	54	52	62	63	57	55
	Högre tjänstemannahem <sup>3</sup>	64	63	66	60	69	74	66	66
	Företagarhem	52	51	56	55	60	61	56	56
<i>Företagsledande position</i>	Företagsledande tjänsteman <sup>1</sup>	76	68	73	59	76	75	71	68
	Företagare med anställda	58	52	55	46	61	64	56	61
<i>Boendeområde</i>	Ren landsbygd	51	44	49	42	51	55	46	45
	Mindre tätort	47	44	48	40	48	51	45	44
	Stad/större tätort	53	50	52	46	55	58	51	49
	Sthlm/Gbg/Malmö	50	53	55	50	56	57	53	48

*Kommentar:* <sup>1</sup> Observera ett begränsat antal svarspersoner i gruppen, särskilt före 2010; se kommentar till tabell 1. <sup>2</sup> Före 2009: 15–29 år. <sup>3</sup> Före 2009 löd svarsalternativet 'Högre tjänstemanna-/akademikerhem'.

*Källa:* De nationella SOM-undersökningarna 2005–2012.



**Tabell 4a Förtroende för Riksbanken efter politisk orientering och förtroende 2012 (procent; balansmätt)**

		Mycket stort förtroende	Ganska stort förtroende	Varken stort eller litet förtroende	Ganska litet förtroende	Mycket litet förtroende	Summa procent	Antal svarande	Förtroende-balans	Stort förtroende
	Samtliga	9	38	41	8	4	100	4519	+35	47
<i>Politiskt intresse</i>	Mycket intresserad	18	40	31	7	4	100	567	+47	58
	Ganska intresserad	11	44	36	6	3	100	1953	+46	55
	Inte särskilt intresserad	6	33	49	10	2	100	1618	+27	39
	Inte alls intresserad	4	24	52	10	10	100	358	+8	28
<i>Förtroende för svenska politiker</i>	Mycket stort <sup>1</sup>	50	32	14	4	0	100	22	+78	82
	Ganska stort	15	53	28	3	1	100	601	+64	68
	Ganska litet	6	30	51	11	2	100	692	+23	36
	Mycket litet	5	20	36	21	18	100	122	-14	25
<i>Förtroende för bankerna</i>	Mycket stort	50	35	12	2	1	100	173	+82	85
	Ganska stort	13	54	29	3	1	100	1014	+63	67
	Varken stort eller litet	7	36	52	4	1	100	1587	+38	43
	Ganska litet	5	33	46	13	3	100	1162	+22	38
	Mycket litet	5	25	36	18	16	100	555	-4	30
<i>Tillit till andra människor</i>	Hög (8–10)	13	43	37	5	2	100	1731	+49	56
	Mellan (5–7)	7	37	45	8	3	100	1926	+33	44
	Låg (0–4)	6	28	42	15	9	100	738	+10	34
<i>Ideologisk orientering</i>	Klart till vänster	5	26	52	11	6	100	447	+14	31
	Något till vänster	7	39	45	7	2	100	1080	+37	46
	Varken till vä eller hö	7	30	48	10	5	100	1309	+22	37
	Något till höger	12	49	33	5	1	100	1169	+55	61
	Klart till höger	18	45	27	7	3	100	465	+53	63
<i>Partisynpati</i>	V	3	26	55	11	5	100	241	+13	29
	S	7	34	48	8	3	100	1351	+30	41
	MP	7	39	42	8	4	100	400	+34	46
	C	9	47	38	5	1	100	167	+50	56
	FP	14	50	31	4	1	100	249	+59	64
	KD	19	43	32	5	1	100	126	+56	62
	M	13	47	33	6	1	100	1301	+53	60
	SD	8	25	45	14	8	100	304	+11	33

*Kommentar:* <sup>1</sup>Observera det begränsade antalet svarspersoner.

*Källa:* Den nationella SOM-undersökningen 2012.

**Tabell 4b Stort förtroende för Riksbanken efter politisk orientering och förtroende 2005–2012 (procent)**

		2005	2006	2007	2008	2009	2010	2011	2012
	Samtliga	52	48	51	44	53	56	49	47
<i>Politiskt intresse</i>	Mycket intresserad	68	58	65	57	66	68	61	58
	Ganska intresserad	58	54	57	51	62	63	57	55
	Inte särskilt intresserad	44	42	42	38	45	49	43	39
	Inte alls intresserad	34	28	35	28	30	32	22	28
<i>Förtroende för svenska politiker</i>	Mycket stort <sup>1</sup>	85	82	76	88	100	93	92	82
	Ganska stort	69	66	72	65	69	71	66	68
	Ganska litet	47	39	42	37	45	44	36	36
	Mycket litet	35	29	31	23	24	24	12	25
<i>Förtroende för bankerna</i>	Mycket stort	75	74	81	79	85	79	79	85
	Ganska stort	67	62	65	61	68	70	67	67
	Varken stort eller litet	45	38	38	35	47	48	41	43
	Ganska litet	38	37	33	34	48	50	43	38
	Mycket litet	23	24	23	25	37	33	26	30
<i>Tillit till andra människor</i>	Hög (8–10)	62	58	59	54	62	66	60	56
	Mellan (5–7)	48	45	48	41	52	54	46	44
	Låg (0–4)	38	36	37	35	38	41	35	34
<i>Ideologisk orientering</i>	Klart till vänster	40	39	39	35	44	43	37	31
	Något till vänster	50	48	48	45	50	54	47	46
	Varken till vä eller hö	43	40	42	39	43	44	40	37
	Något till höger	62	56	61	53	63	68	59	61
	Klart till höger	65	55	66	52	73	67	66	63
<i>Partisympati</i>	V	35	29	32	25	39	44	31	29
	S	50	47	47	41	50	49	43	41
	MP	38	43	45	48	53	53	62	46
	C	53	52	66	53	61	65	64	56
	FP	56	59	62	54	69	66	61	64
	KD	65	50	57	56	61	66	52	62
	M	63	54	61	54	50	66	45	60
	SD <sup>1</sup>	- <sup>2</sup>	29	35	26	27	41	37	33

*Kommentar:* <sup>1</sup> Obs. ett begränsat antal svarspersoner i gruppen före 2010; se tabell 1. <sup>2</sup> Ej särredovisade 2005.

*Källa:* De nationella SOM-undersökningarna 2005–2012.

**Tabell 5a Förtroende för Riksbanken efter ekonomiska förhållanden, intresse för ekonomiska frågor och ekonomiska bedömningar 2012 (procent; balansmått)**

		Mycket stort förtroende	Ganska stort förtroende	Varken stort eller litet förtroende	Ganska litet förtroende	Mycket litet förtroende	Summa procent	Antal svarande	Förtroende-balans	Stort förtroende
	Samtliga	9	38	41	8	4	100	4519	+35	47
<i>Bostadsinnehav</i>	Äger bostaden	9	41	40	7	3	100	3189	+40	50
	Hyr bostaden	9	31	44	10	6	100	1218	+24	40
<i>Bedömning av hur den sv. ekonomin förändrats under de senaste 12 mån</i>	Förbättrats <sup>2</sup>	17	47	29	5	2	100	341	+57	64
	Ungefär densamma	10	41	41	6	2	100	2344	+43	51
	Försämrats <sup>2</sup>	6	34	44	11	5	100	1469	+24	40
<i>Bedömning av hur den sv. ekonomin kommer att förändras närmaste 12 mån</i>	Förbättras <sup>2</sup>	21	43	28	7	1	100	277	+56	64
	Ungefär densamma	9	39	42	7	3	100	2338	+38	48
	Försämrats <sup>2</sup>	8	36	42	9	5	100	1569	+30	44
<i>Bedömd konsekvens av EU-medlemskapet: Ekonomin</i>	Viss/stor förbättring	20	49	25	5	1	100	274	+63	69
	Varken eller	10	44	39	4	3	100	424	+47	54
	Viss/stor försämring	8	33	44	12	3	100	507	+26	41
	Ingen uppfattning	6	30	47	12	5	100	193	+19	36
<i>Oro inför framtiden: Ekonomisk kris</i>	Mycket oroande	10	35	38	11	6	100	1061	+28	45
	Ganska oroande	8	40	43	7	2	100	2292	+39	48
	Inte oroande <sup>1</sup>	11	39	40	7	3	100	1068	+40	50

*Kommentar:* <sup>1</sup>Omfattar svarsalternativen 'Inte alls oroande' och 'Inte särskilt oroande'. <sup>2</sup>Omfattar svarsalternativen "Klart förbättrats" och "Förbättrats något". respektive "Försämrats något" och "Klart försämrats".

*Källa:* Den nationella SOM-undersökningen 2012.

**Tabell 5b Stort förtroende för Riksbanken efter ekonomiska förhållanden, intresse för ekonomiska frågor och ekonomiska bedömningar 2005–2012 (procent)**

		2005	2006	2007	2008	2009	2010	2011	2012
	Samtliga	52	48	51	44	53	56	49	47
<i>Bostadsinnehav</i>	Äger bostaden	54	51	52	47	57	59	53	50
	Hyr bostaden	45	41	44	40	43	47	43	40
<i>Bedömning av hur den svenska ekonomin förändrats under de senaste 12 månaderna</i>	Förbättrats	67	60	64	62	73	70	65	64
	Ungefär densamma	50	44	43	46	49	54	51	51
	Försämrats	47	34	34	41	54	41	45	40
<i>Bedömning av hur den svenska ekonomin kommer att förändras närmaste 12 månaderna</i>	Förbättras	69	59	68	50	63	68	56	64
	Ungefär densamma	51	47	49	44	51	55	48	48
	Försämras	47	39	40	45	45	34	50	44
<i>Bedömd konsekvens av EU-medlemskapet: Ekonomin</i>	Viss/stor förbättring	75	65	67	59	73	71	64	69
	Varken eller	50	49	49	50	53	58	53	54
	Viss/stor försämring	46	41	45	37	47	43	46	41
	Ingen uppfattning	36	37	39	38	39	45	34	36
<i>Oro inför framtiden: Ekonomisk kris</i>	Mycket oroande	46	41	43	46	43	46	48	45
	Ganska oroande	49	47	50	46	53	57	49	48
	Inte oroande <sup>1</sup>	57	50	55	46	61	60	47	50

*Kommentar:* <sup>1</sup>Omfattar svarsalternativen 'Inte alls oroande' och 'Inte särskilt oroande'.

*Källa:* De nationella SOM-undersökningarna 2005–2012.

**Tabell 6a Förtroende för Riksbanken efter nyhetsexponering via olika medier 2012 (procent; balansmått)**

		Mycket stort förtroende	Ganska stort förtroende	Varken stort eller litet förtroende	Ganska litet förtroende	Mycket litet förtroende	Summa procent	Antal svarande	Förtroende-balans	Stort förtroende
	Samtliga	9	38	41	8	4	100	4519	+35	47
<i>Tittande på Aktuellt/Rapport</i>	Dagligen	11	40	39	7	3	100	1588	+41	51
	5–6 ggr/v	8	44	41	5	2	100	579	+45	52
	3–4 ggr/v	8	41	41	7	3	100	720	+39	49
	1–2 ggr/v	7	39	44	7	3	100	650	+36	46
	Mer sällan	9	32	45	10	4	100	589	+27	41
	Aldrig/ej svar	9	25	44	14	8	100	369	+12	34
<i>Tittande på Nyheterna i TV4</i>	Dagligen	10	37	41	8	4	100	818	+35	47
	5–6 ggr/v	8	41	41	6	4	100	450	+39	49
	3–4 ggr/v	8	41	41	7	3	100	827	+39	49
	1–2 ggr/v	9	40	40	8	3	100	899	+38	49
	Mer sällan	9	38	43	7	3	100	893	+37	47
	Aldrig/ej svar	11	31	42	11	5	100	606	+26	42
<i>Lyssnande på Eko-nyheterna i riksradiön</i>	Dagligen	11	44	36	6	3	100	792	+46	55
	5–6 ggr/v	11	45	34	8	2	100	305	+46	56
	3–4 ggr/v	11	41	39	6	3	100	414	+43	52
	1–2 ggr/v	8	44	38	7	3	100	481	+42	52
	Mer sällan	8	38	45	7	2	100	1071	+37	46
	Aldrig/ej svar	8	31	45	11	5	100	1438	+23	39
<i>Morgontidningsläsning<sup>1</sup></i>	6–7 dgr/v	9	42	39	7	3	100	2157	+41	51
	4–5 dgr/v	10	36	44	6	4	100	514	+36	46
	1–3 dgr/v	11	37	42	7	3	100	533	+38	48
	Ej regelb./ej svar	7	41	44	7	1	100	204	+40	48
<i>Kvällstidningsläsning<sup>1</sup></i>	6–7 dgr/v	5	35	48	9	3	100	204	+28	40
	3–5 dgr/v	8	36	43	9	4	100	281	+31	44
	1–2 dgr/v	9	35	43	11	2	100	549	+31	44
	Mer sällan	9	40	41	8	2	100	1641	+39	49
	Aldrig/ej svar	11	38	39	7	5	100	1441	+37	49

*Kommentar:* <sup>1</sup> Baseras på en fråga som enbart gäller läsning av papperstidningar .

*Källa:* Den nationella SOM-undersökningen 2012.

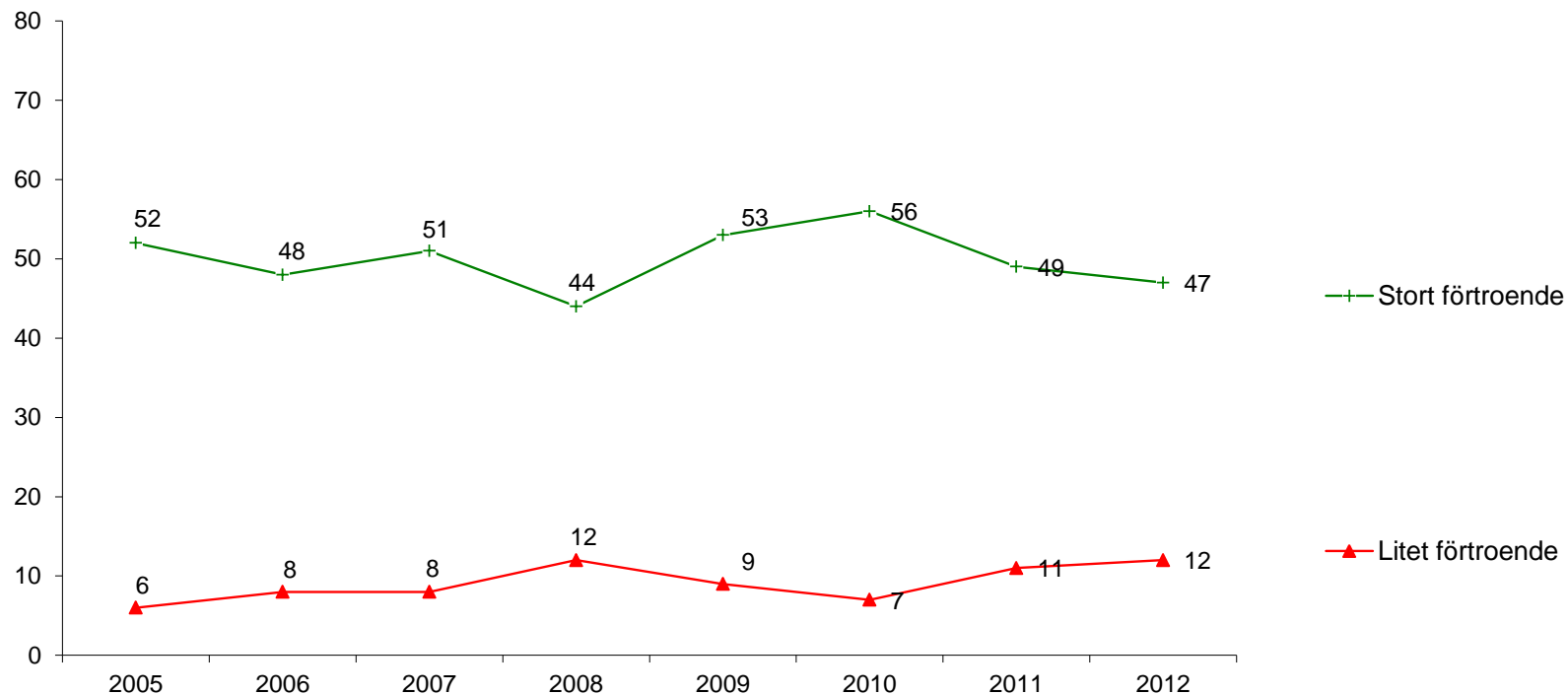
**Tabell 6b Stort förtroende för Riksbanken efter nyhetsexponering via olika medier 2005–2010 (procent)**

		2005	2006	2007	2008	2009	2010	2011	2012
	Samtliga	52	48	51	44	53	56	49	47
<i>Tittande på Aktuellt/Rapport</i>	Dagligen	57	51	54	48	59	61	54	51
	5–6 ggr/v	52	52	54	52	55	61	57	52
	3–4 ggr/v	51	48	54	46	56	59	49	49
	1–2 ggr/v	45	45	47	40	50	53	46	46
	Mer sällan	40	39	39	37	42	43	40	41
	Aldrig/ej svar	39	35	36	32	34	38	29	34
<i>Tittande på Nyheterna i TV4</i>	Dagligen	55	46	46	43	54	54	47	47
	5–6 ggr/v	48	50	54	46	49	60	54	49
	3–4 ggr/v	54	47	52	45	57	59	47	49
	1–2 ggr/v	49	48	52	44	56	57	52	49
	Mer sällan	48	48	48	44	49	54	50	47
	Aldrig/ej svar	50	46	51	47	47	50	43	42
<i>Lyssnande på Eko-nyheterna i riksradiön</i>	Dagligen	56	54	58	51	61	65	55	55
	5–6 ggr/v	63	52	57	54	53	64	56	56
	3–4 ggr/v	53	52	58	49	59	61	54	52
	1–2 ggr/v	52	56	55	47	65	62	58	52
	Mer sällan	50	45	50	42	51	55	47	46
	Aldrig/ej svar	45	41	42	38	44	46	40	39
<i>Morgontidnings- läsning<sup>1</sup></i>	6–7 dgr/v	54	50	54	49	44	53	47	51
	4–5 dgr/v	47	44	45	42	50	54	47	46
	1–3 dgr/v	50	44	44	41	51	62	54	48
	Ej regelb./ej svar	45	42	44	35	58	44	42	48
<i>Kvällstidnings- läsning<sup>1</sup></i>	6–7 dgr/v	47	48	42	41	55	55	46	40
	3–5 dgr/v	50	44	50	37	50	52	43	44
	1–2 dgr/v	49	41	50	41	48	53	49	44
	Mer sällan	53	53	51	47	55	58	51	49
	Aldrig/ej svar	55	49	54	48	53	56	49	49

*Kommentar:* <sup>1</sup> Baseras på en fråga som enbart gäller läsning av papperstidningar .

*Källa:* De nationella SOM-undersökningarna 2005–2012.

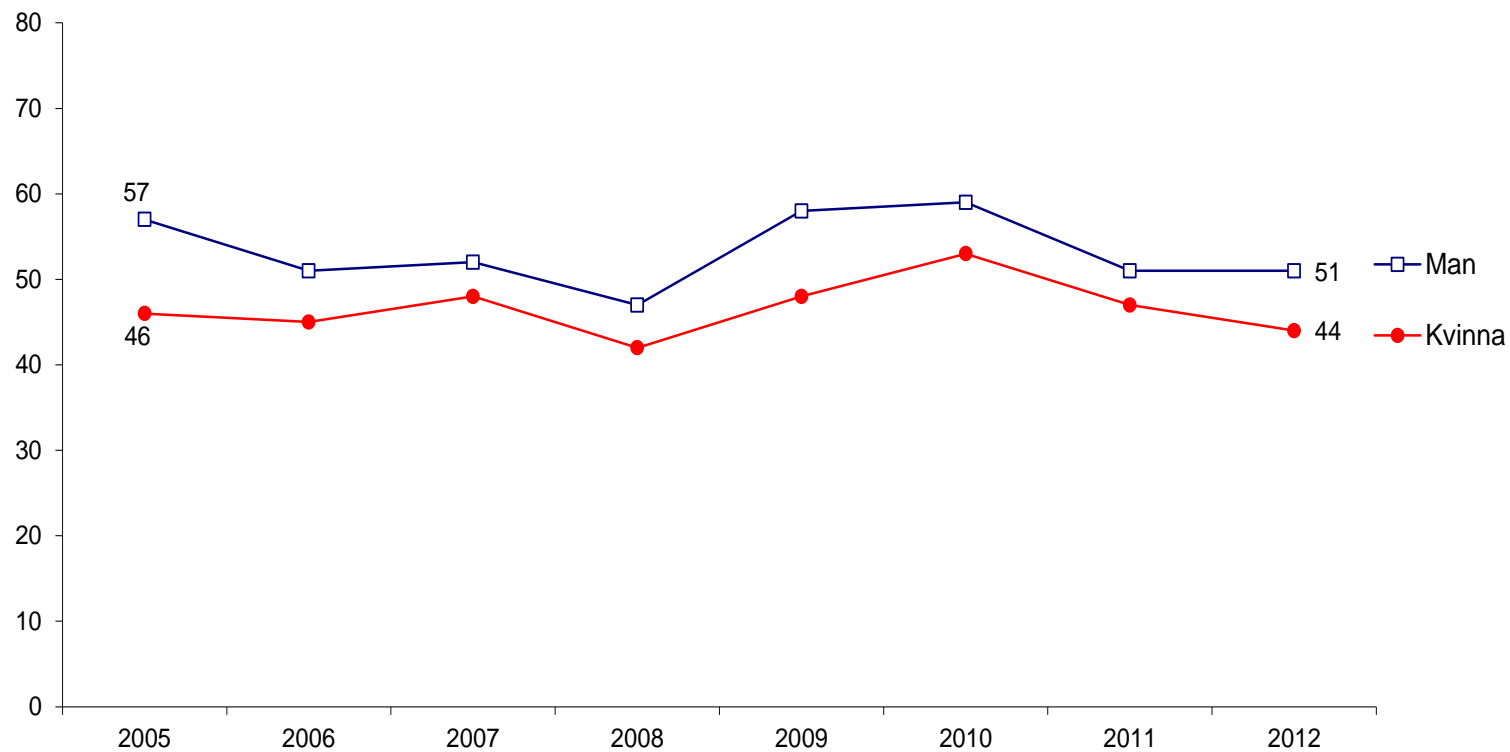
**Figur 1 Stort respektive litet förtroende för Riksbanken, 2005–2012 (procent)**



*Kommentar:* Stort respektive litet förtroende avser andelen som svarat 'mycket stort' eller 'ganska stort' respektive 'mycket litet' eller 'ganska litet förtroende'.

*Källa:* De nationella SOM-undersökningarna 2005–2012

**Figur 2 Stort förtroende för Riksbanken efter kön, 2005–2012 (procent)**

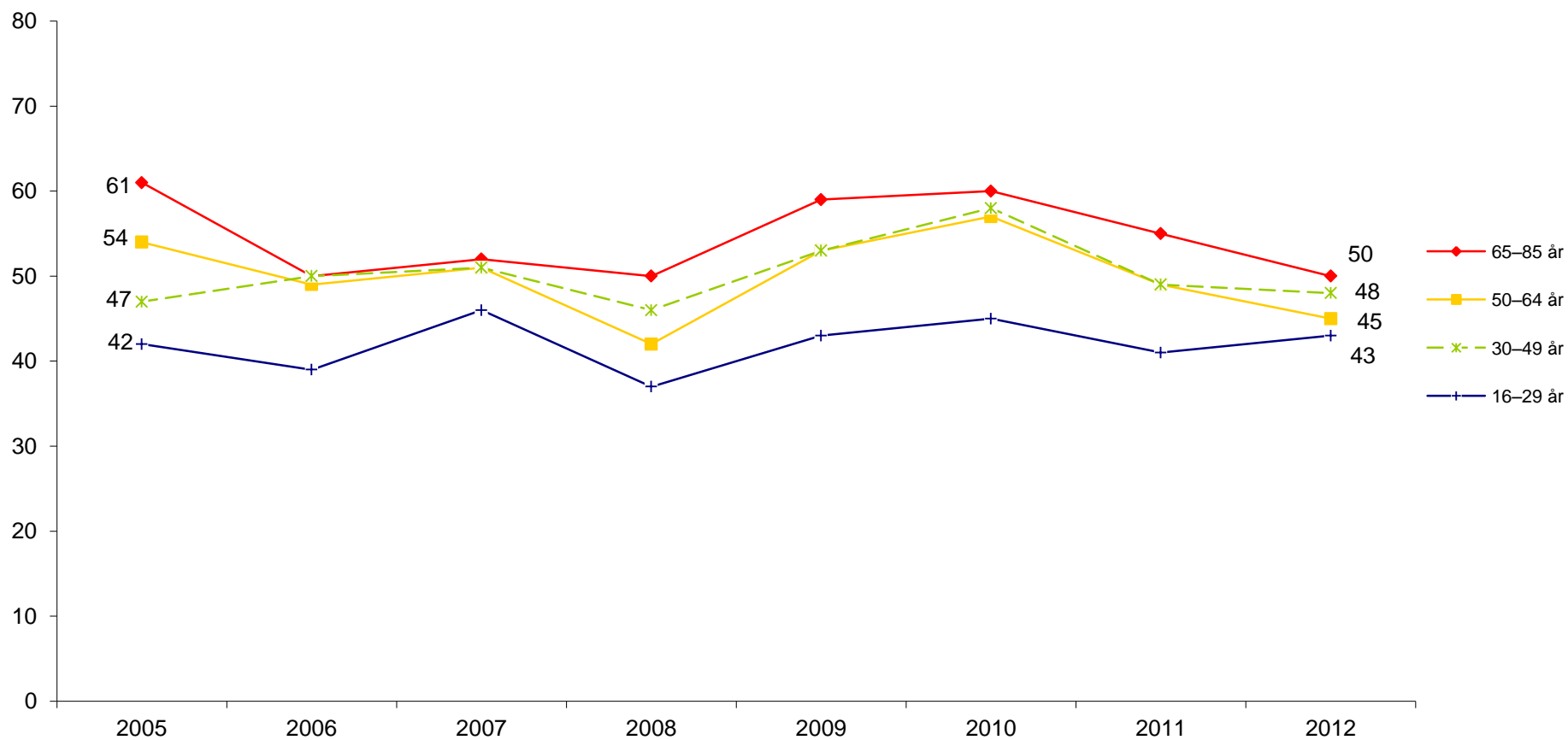


*Kommentar:* Stort förtroende avser andelen som svarat 'mycket stort' eller 'ganska stort'.

*Källa:* De nationella SOM-undersökningarna 2005–2012.



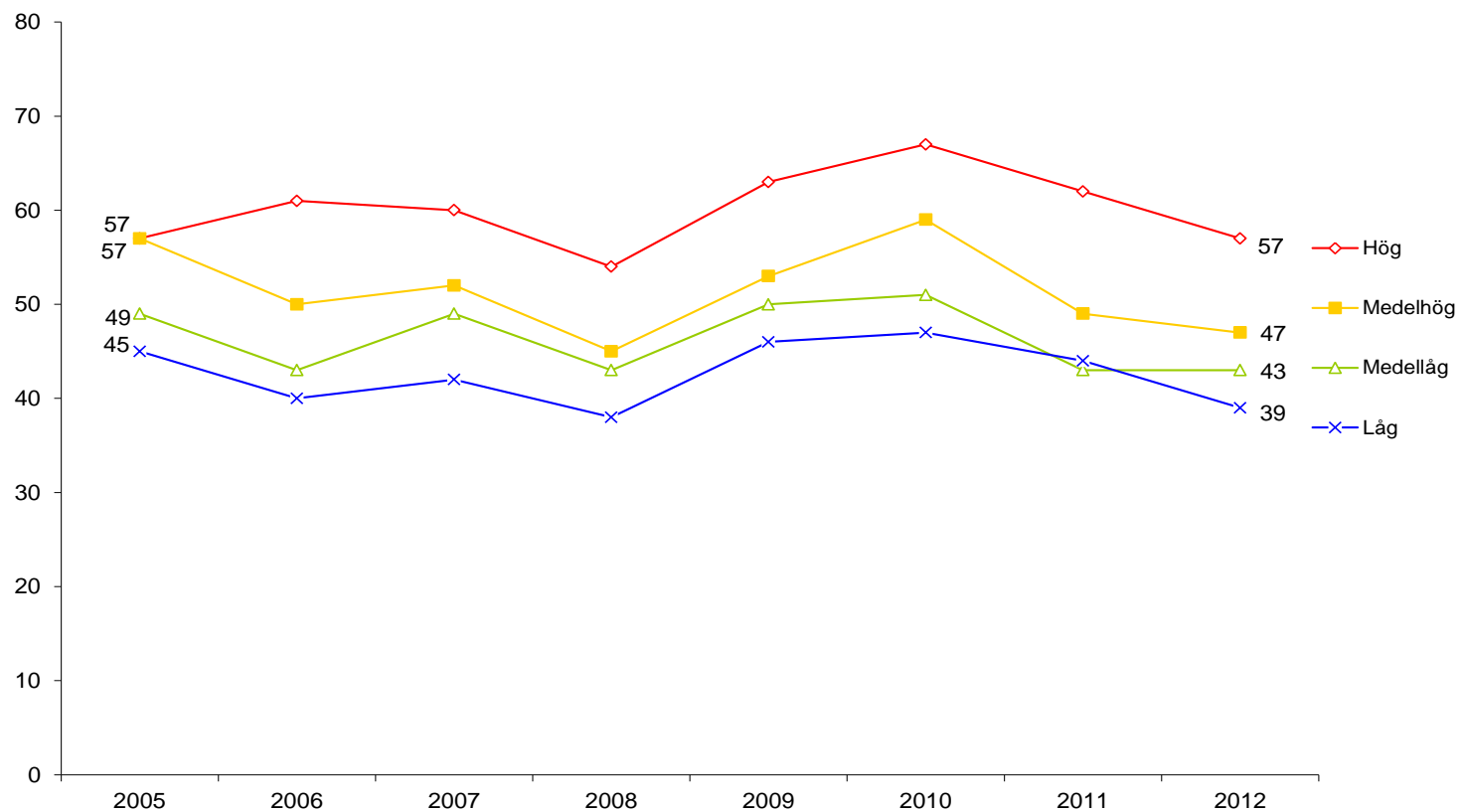
**Figur 3 Stort förtroende för Riksbanken efter ålder, 2005–2012 (procent)**



*Kommentar:* Stort förtroende avser andelen som svarat 'mycket stort' eller 'ganska stort'. \*Före 2009: 15–29 år.

*Källa:* De nationella SOM-undersökningarna 2005–2012.

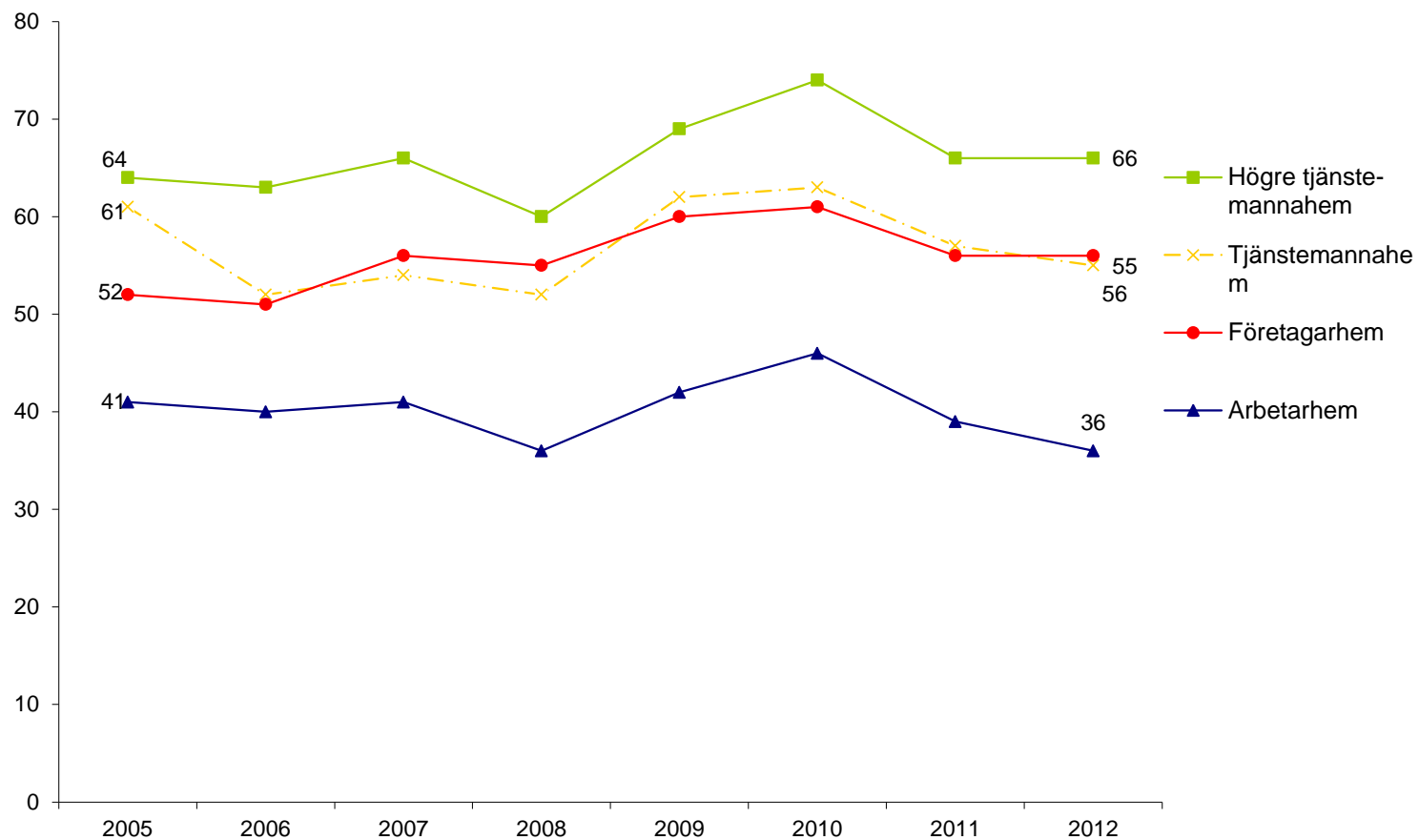
**Figur 4 Stort förtroende för Riksbanken efter utbildning, 2005–2012 (procent)**



*Kommentar:* Stort förtroende avser andelen som svarat 'mycket stort' eller 'ganska stort'.

*Källa:* De nationella SOM-undersökningarna 2005–2012.

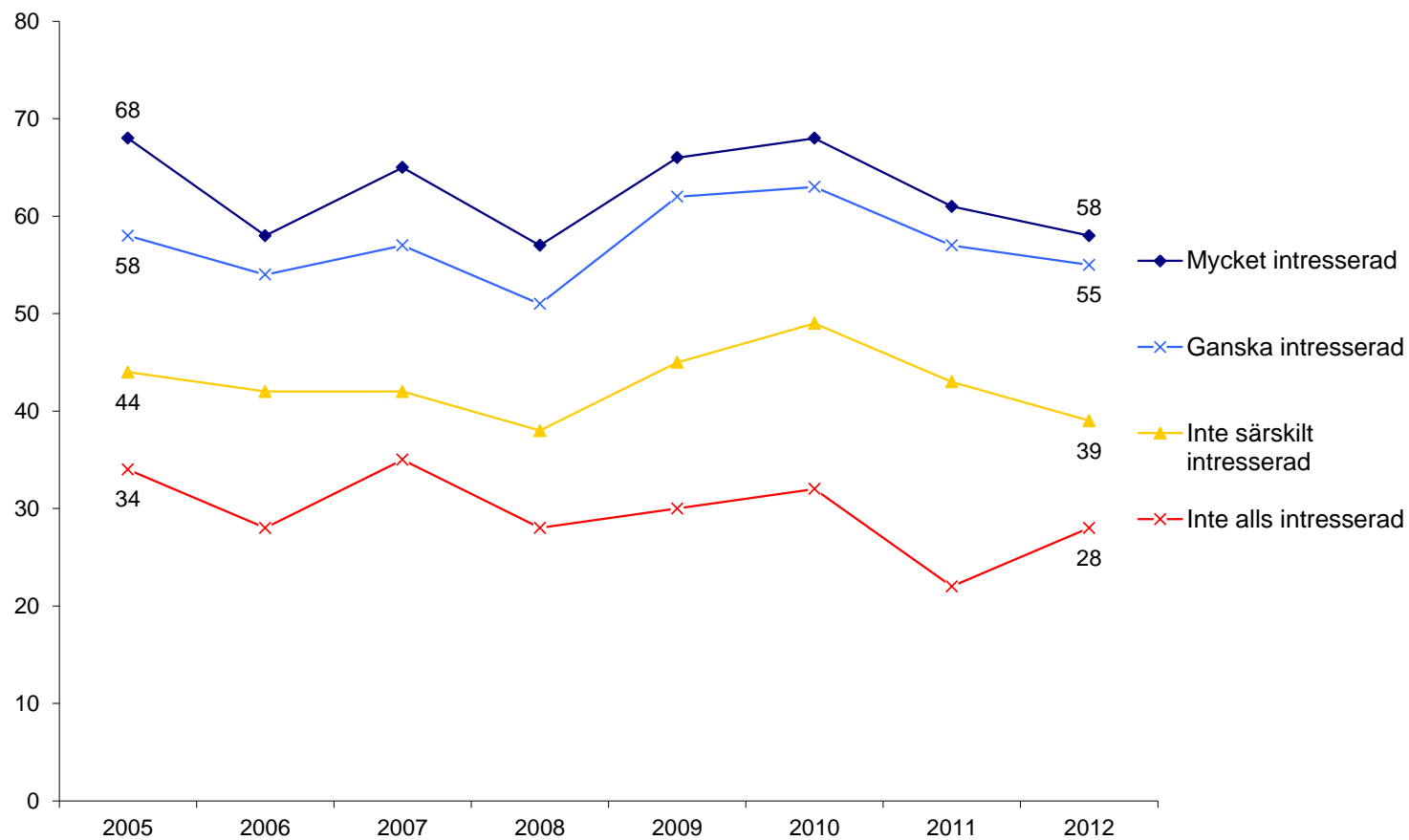
**Figur 5 Stort förtroende för Riksbanken efter typ av hem, 2005–2012 (procent)**



*Kommentar:* Stort förtroende avser andelen som svarat 'mycket stort' eller 'ganska stort'. \*Svarsalternativet löd före 2008 'Högre tjänstemanna-/akademikerhem'.

*Källa:* De nationella SOM-undersökningarna 2005–2012.

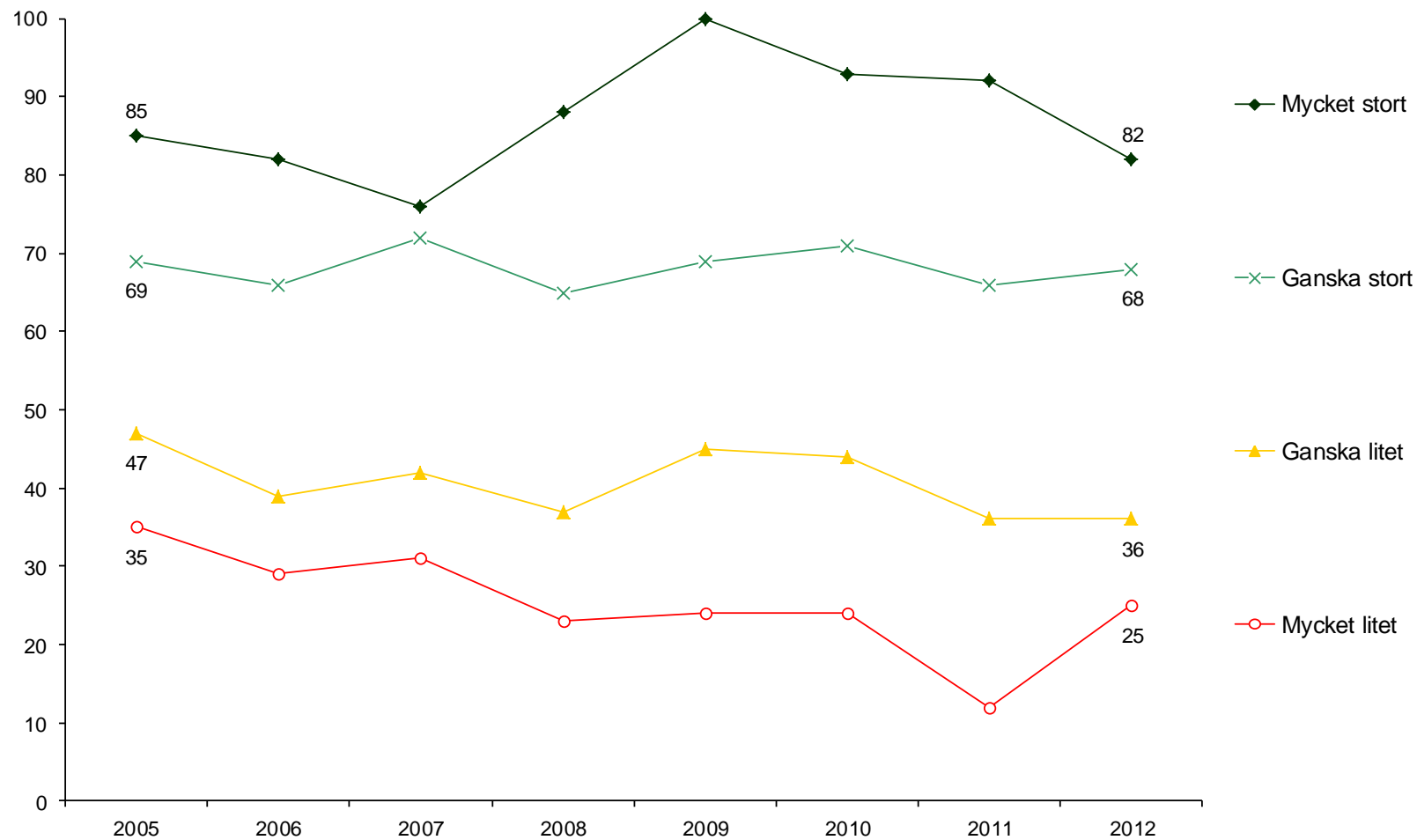
**Figur 6 Stort förtroende för Riksbanken efter politiskt intresse, 2005–2012 (procent)**



*Kommentar:* Stort förtroende avser andelen som svarat 'mycket stort' eller 'ganska stort'.

*Källa:* De nationella SOM-undersökningarna 2005–2012.

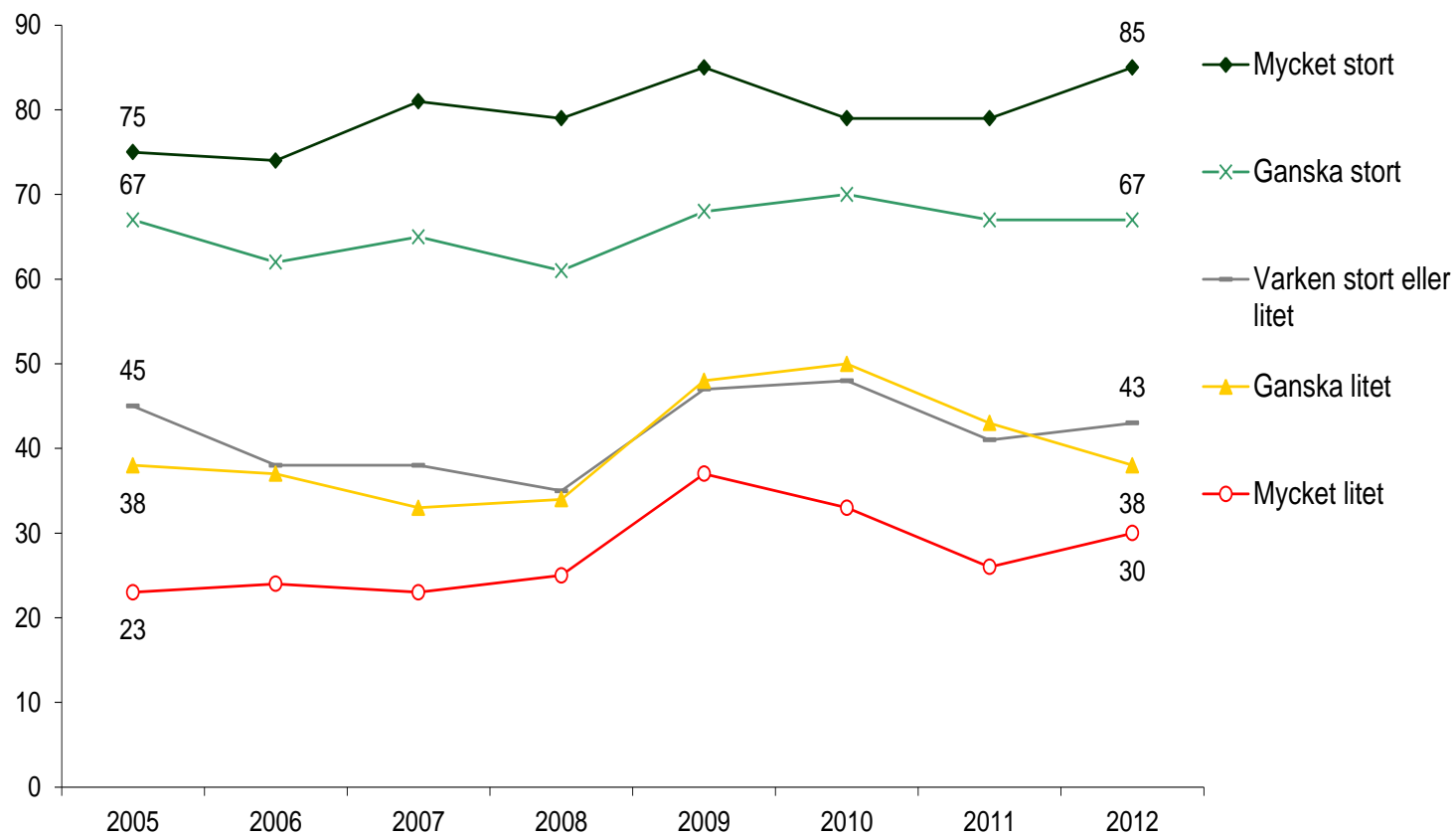
**Figur 7 Stort förtroende för Riksbanken efter förtroende för svenska politiker, 2005–2012 (procent)**



*Kommentar:* Stort förtroende avser andelen som svarat 'mycket stort' eller 'ganska stort'.

*Källa:* De nationella SOM-undersökningarna 2005–2012.

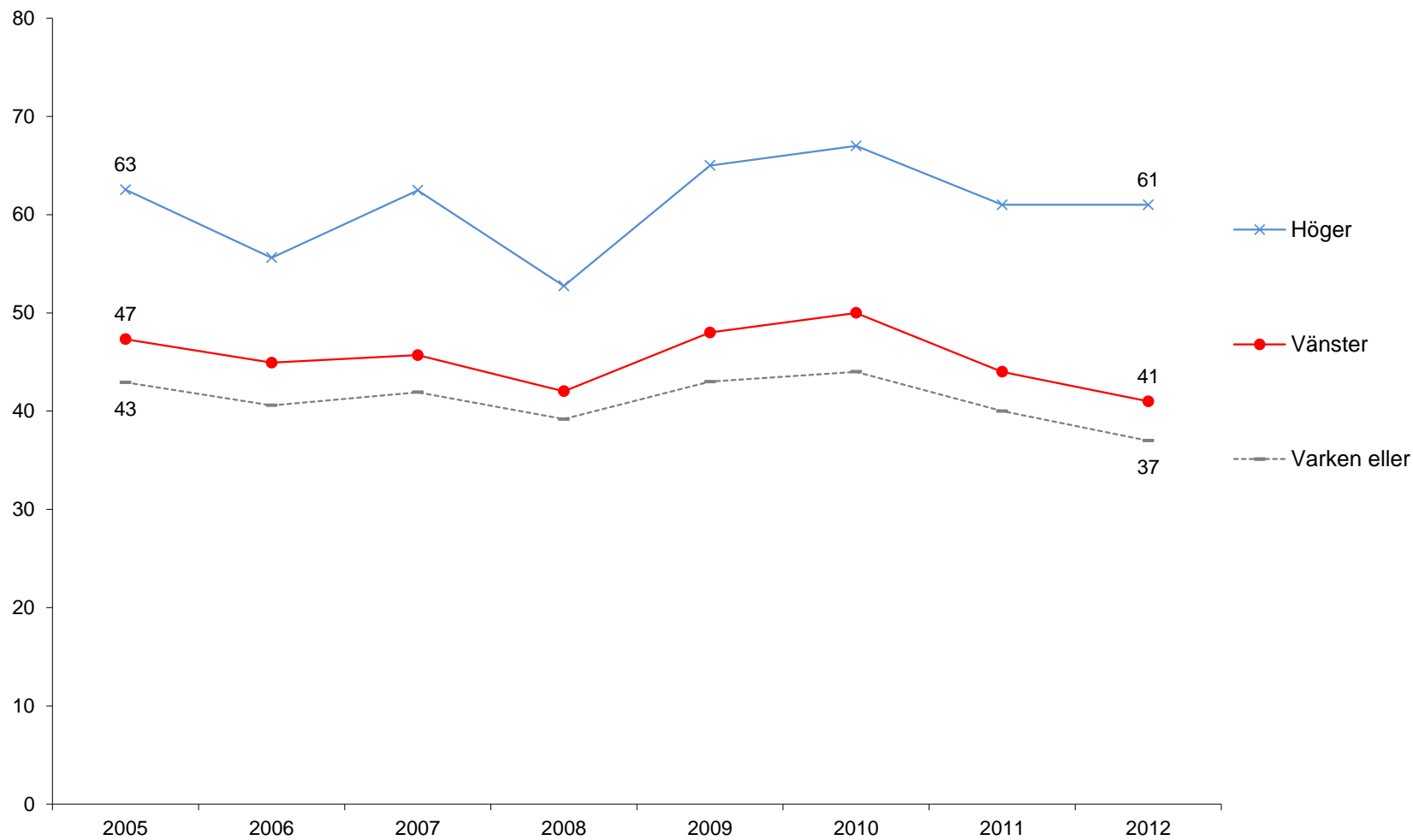
**Figur 8 Stort förtroende för Riksbanken efter förtroende för bankerna, 2005–2012 (procent)**



*Kommentar:* Stort förtroende avser andelen som svarat 'mycket stort' eller 'ganska stort'.

*Källa:* De nationella SOM-undersökningarna 2005–2012.

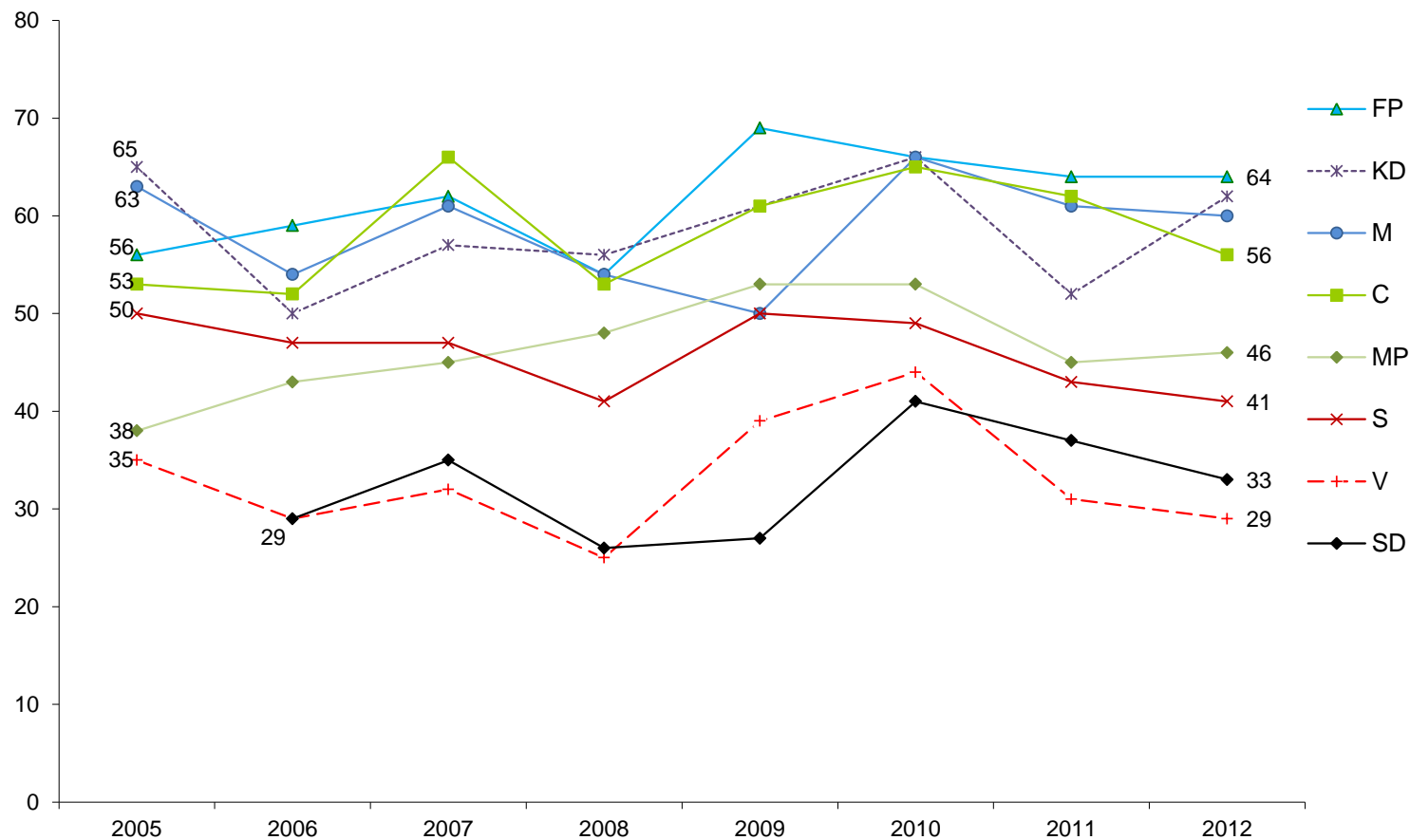
**Figur 9 Stort förtroende för Riksbanken efter subjektiv ideologisk vänster–högerorientering, 2005–2012 (procent)**



*Kommentar:* Stort förtroende avser andelen som svarat 'mycket stort' eller 'ganska stort'.

*Källa:* De nationella SOM-undersökningarna 2005–2012.

**Figur 10 Stort förtroende för Riksbanken efter partisympati, 2005–2012 (procent)**

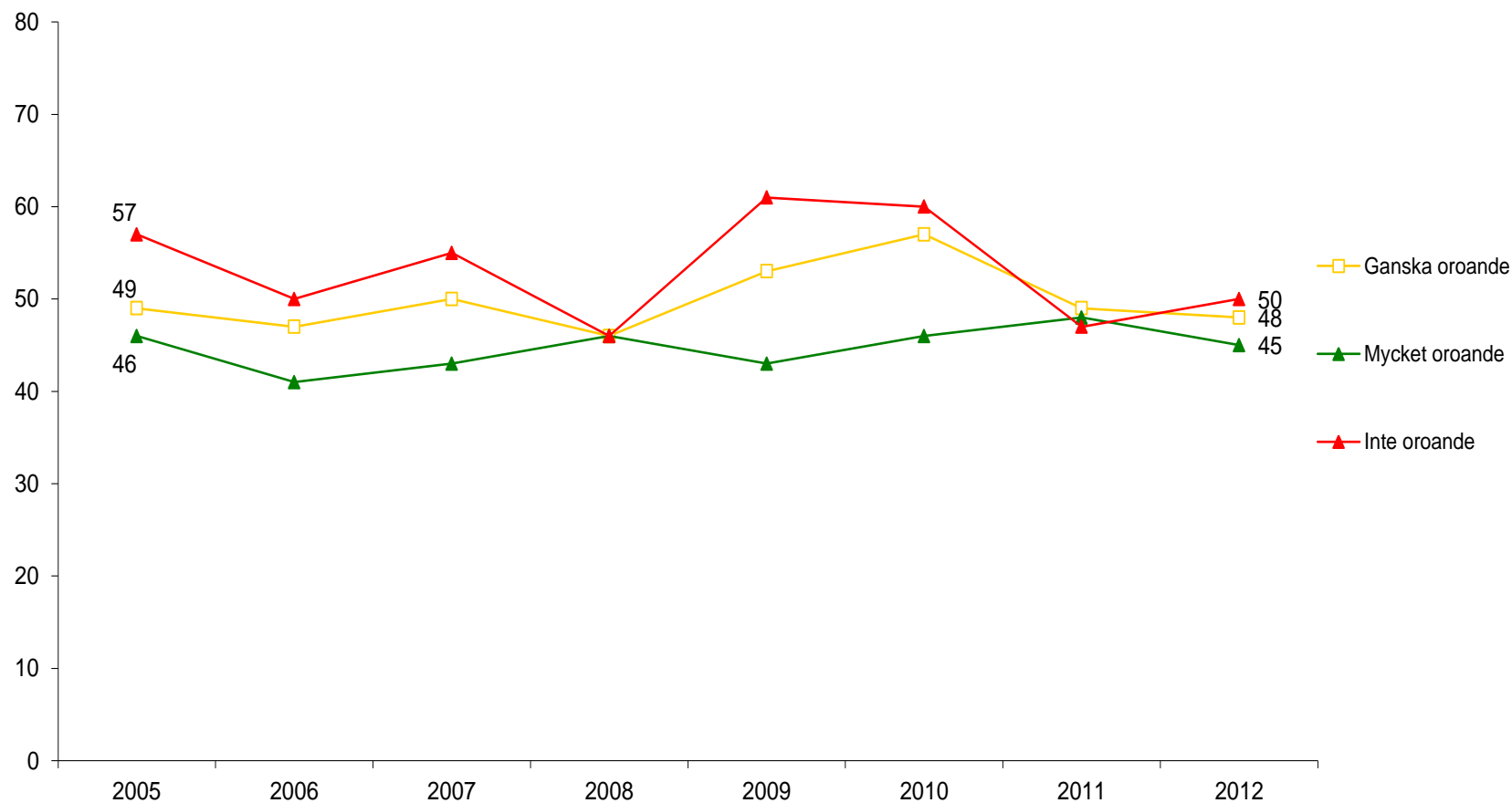


*Kommentar:* Stort förtroende avser andelen som svarat 'mycket stort' eller 'ganska stort'.

*Källa:* De nationella SOM-undersökningarna 2005–2012.



**Figur 11 Stort förtroende för Riksbanken efter oro inför framtiden: Ekonomisk kris, 2005–2012 (procent)**



*Kommentar:* Stort förtroende avser andelen som svarat 'mycket stort' eller 'ganska stort'.

*Källa:* De nationella SOM-undersökningarna 2005–2012.