

Slöjd och hantverk – Vanor och värderingar

Frida Vernersdotter [SOM-rapport nr 2013:11]



Tabellförteckning

Tabell 1. Gått på hemslöjdsmarknad/-utställning efter kön, ålder, utbildning, bostadsort, region och subjektiv klasstillhörighet 2012	4
Tabell 2. Sysslat med handarbete/hantverk efter kön, ålder, utbildning, bostadsort, region och subjektiv klasstillhörighet 2012	5
Figur 3. Ägnat sig åt kreativ verksamhet och gått på konstutställning och hemslöjdsmarknad/utställning 2012	6
Tabell 4. Intresse för hemslöjd/handarbete i allmänhet.....	6
Tabell 5. Allmänt intresse för olika områden på en skala från noll till tio, i rangordning, 2012	6
Tabell 6. Intresse för hemslöjd/handarbete, natur- och friluftsliv, utseende/kroppsvård, heminredning, mode/kläder och shopping på en skala från noll till tio efter kön, ålder, utbildning, bostadsort, region och subjektiv klasstillhörighet 2012	7
Tabell 7. Värdering av hemslöjd/handarbete i förhållande till vad det kostar efter kön, ålder, utbildning, bostadsort, region och subjektiv klasstillhörighet 2012	8
Tabell 9. Gått på hemslöjdsmarknad/-utställning, sysslat med handarbete/hantverk och värdering av hemslöjd/handarbete i förhållande till vad det kostar bland intresserade av hemslöjd/handarbete 2012.....	9

Information om den nationella SOM-undersökningen

SOM-institutet vid Göteborgs universitet genomför varje höst sedan 1986 en nationell frågeundersökning i syfte att kartlägga den svenska allmänhetens vanor och attityder på temat Samhälle, Opinion och Medier. Data samlas in via postala enkäter, och varje undersökning genomförs under i huvudsak samma förutsättningar för att resultaten från de olika åren ska vara jämförbara.

SOM-institutet är en samverkan mellan två forskningsenheter vid Göteborgs universitet: Institutionen för journalistik, medier och kommunikation (JMG) samt Statsvetenskapliga institutionen. En rad forskningsprojekt samverkar med SOM-undersökningarna – flertalet med förankring i någon av dessa institutioner, men även externa projekt och andra aktörer deltar regelbundet.

Resultaten från SOM-undersökningarna redovisas i årliga publikationer där de medverkande forskarna presenterar analyser baserade på de senaste resultaten, med fokus, där det är möjligt, på långsiktiga opinions- och medietrender. Information om den nationella SOM-undersökningen 2012 kommer att publiceras i Vernersdotter, Frida ”Den nationella SOM-undersökningen 2012”, i Weibull, Lennart, Henrik Oscarsson & Annika Bergström (red.) *Vägskäl*, som ges ut av SOM-institutet och presenteras i juni 2013.

Undersökningens uppläggning

Den nationella SOM-undersökningen har sedan starten 1986 genomförts i form av en postenkät riktad till ett systematiskt sannolikhetsurval av Sveriges befolkning. Från och med 2009 års undersökning är åldersintervallet 16–85 år.¹ Utländska medborgare har ingått i urvalet sedan 1992.

Omfattningen av undersökningen har ökat efterhand både vad gäller antalet frågor och antalet svarspersoner. Från och med 2012 utgörs den nationella SOM-undersökningen av fyra parallella riksrepresentativa delundersökningar, vilka baseras på ett urval om vardera 3 000 personer, dvs. totalt 12 000 personer. Datainsamlingen för de fyra formulären genomförs under identiska förutsättningar. I formulär 1 är frågornas tonvikt på politik och samhälle; formulär 2 har tonvikt på frågor om medier och kultur; formulär 3 på livsstil och hälsa; formulär 4 på ekonomi och välfärd. Ungefär en fjärdedel av frågorna är gemensamma för samtliga fyra formulär.

Frågorna om svenskarnas intresse för, vanor av och bedömning av prisvärdhet av hemslojd och handarbete ingick i formulär 3.

Fältarbetet för undersökningen följer i huvudsak samma upplägg år från år. Huvuddelen av datainsamlingsarbetet genomförs under hösten. Enkäten skickas ut i slutet av september månad. Under resterande del av fältperioden genomförs successivt en serie påminnelseinsatser postalt och per telefon. Fältarbetet avslutas senast under januari/februari månad. Redan vid novembers utgång har i allmänhet drygt 90 procent av dem som slutligen kommer att medverka skickat tillbaka sin enkät.

¹ I de nationella SOM-undersökningarna 2000–2008 var åldersintervallet 15–85 år; 1992–1999 15–80 år; 1986–1991: 15–75 år.

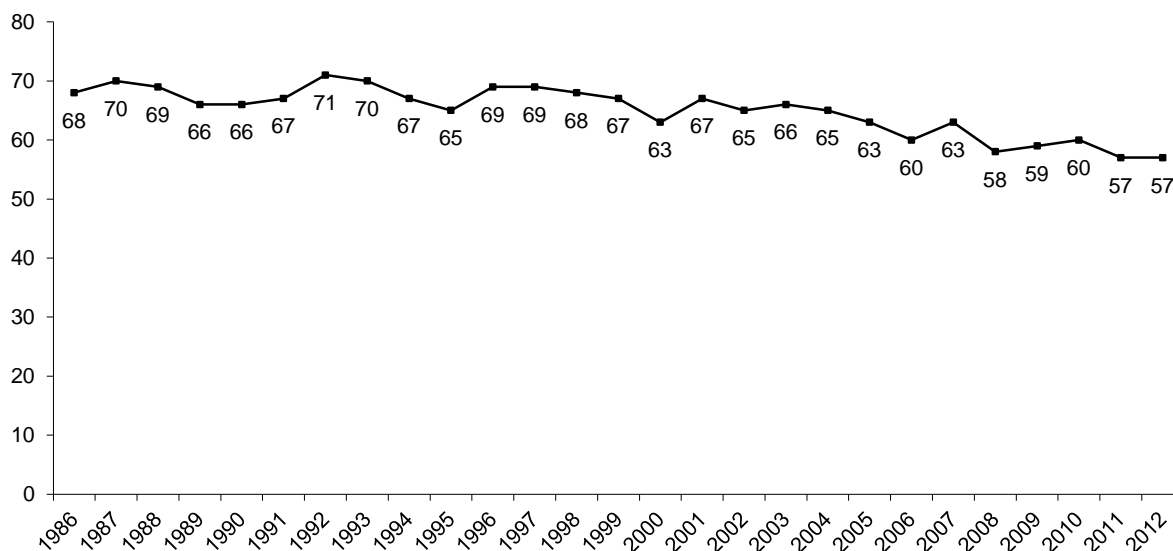
De nationella SOM-undersökningarnas upplägg, 1986–2012

År	Urvalsmetod	Antal forumlär	Total urvalsstorlek	Medborgarskap	Åldrar
	Systematiskt				
1986	sannolikhetsurval	1	2 500	Både sv. & utl.	15–75 år
1987–1988	"	"	"	Endast sv.	"
1989	"	"	"	Både sv. & utl.	"
1990–1991	"	"	"	Endast sv.	"
1992–1995	"	"	2 800	Både sv. & utl.	15–80 år
1996	"	"	2 841 ¹	"	"
1997	"	"	2 800	"	"
1998	"	2	5 600	"	16–80 år ²
1999	"	"	"	"	15–80 år
2000–2005	"	"	6 000	"	15–85 år
2006	"	"	6 000	"	"
2007–2008	"	"	6 000	"	"
2009–2011	"	3	9 000	"	16–85 år
2012	"	4	12 000	"	"

Svarsfrekvens och bortfall

SOM-undersökningarna har sedan starten 1986 haft en relativt hög svarsfrekvens. För samhällsvetenskapliga postenkäter har svarsfrekvensen brukat ligga på mellan 60 och 70 procent, men det har under senare år blivit svårare att nå dessa nivåer. Figuren nedan illustrerar förändringen i svarsmönster för den nationella SOM-undersökningen år 1986–2012.

Svarsfrekvens i den nationella undersökningen, 1986–2012 (procent av nettourvalet)



Svarande och bortfall i den nationella SOM-undersökningen 2012

	Formulär 1	Formulär 2	Formulär 3	Formulär 4	Totalt
Ursprungligt urval (brutto)	3 000	3 000	3 000	3 000	12 000
Bortdefinierade (naturligt bortfall)	238	208	222	235	903
Nettourval	2 762	2 792	2 778	2 765	11 097
Ej anträffade/svarsvägrare	1 238	1 161	1 187	1 222	4 799
Antal svarande	1 524	1 631	1 591	1 543	6 298
Svarsfrekvens: brutto	51 %	54 %	53 %	51 %	52 %
Svarsfrekvens: netto	55 %	58 %	57 %	56 %	57 %

Kommentar: Med naturligt bortfall avses adress okänd, avflyttad; sjuk, institutionell vård; bortrest under fältperioden, studier/militärtjänstgöring på annan ort; ej svensktalande, ej kommunicerbar; bosatt/studerar/arbetar utomlands; förståndshandikappad; avliden.

Svarsfrekvensen (netto) för den senaste nationella SOM-undersökningen 2012 är 57 procent; 55 procent för formulär 1, 58 procent för formulär 2, 57 procent för formulär 3, och 57 procent för formulär 4.

De jämförelser som gjorts mellan svarspersonernas och befolkningens demografiska sammansättning visar att SOM-undersökningens respondenter sammantaget speglar Sveriges befolkning väl. Den största skevheten som kan observeras gäller ålderssammansättningen, med en viss underrepresentation av yngre i undersökningen.

SOM-institutet har i samverkan med Nämnden för hemslöjdsfrågor undersökt hur ofta svenskarna hemslöjdar och handarbete, hur intresserade svenskarnas är av hemslöjd och handarbete och hur de värderar dito i förhållande till vad det kostar.

Docent Annika Bergström och fil.dr. Jonas Ohlsson har varit undersökningsledare för 2012 års SOM-undersökningar och har det övergripande ansvaret för undersökningarnas utformning och genomförande. Frida Vernersdotter har varit biträdande undersökningsledare för 2012 års nationella SOM-undersökning med ansvar för datainsamling och databearbetning. Klara Sommerstein har svarat för databearbetning och presentation i föreliggande rapport.



Tabell 1. Gått på hemslöjdsmarknad/-utställning efter kön, ålder, utbildning, bostadsort, region och subjektiv klasstillhörighet 2012 (procent)

	Ingen gång	Någon gång under de senaste 12 mån	Någon gång i halvåret	Någon gång i kvartalet	Någon gång i månaden	Någon gång i veckan	Flera gånger i veckan	Summa	Antal
Totalt	66	17	9	6	2	0	0	100	1519
Kvinna	58	19	11	8	3	0	1	100	771
Man	74	15	7	3	1	0	0	100	748
16-19 år ¹	82	12	6	0	0	0	0	100	72
20-29 år	74	15	6	4	1	0	0	100	177
30-39 år	68	17	9	3	3	0	0	100	205
40-49 år	71	14	8	4	2	0	1	100	254
50-59 år	59	23	9	7	2	0	0	100	248
60-69 år	61	16	12	8	2	1	0	100	320
70-79 år	56	20	11	6	5	1	1	100	189
80-85 år ¹	80	7	4	9	0	0	0	100	54
Låg utbildning	70	11	7	7	4	1	0	100	291
Medellåg utbildning	71	15	7	4	2	0	1	100	468
Medelhög utbildning	65	18	11	5	1	0	0	100	333
Hög utbildning	59	22	11	7	1	0	0	100	406
Ren landsbygd	61	17	13	7	2	0	0	100	203
Mindre tätort	69	16	7	6	2	0	0	100	299
Stad eller större tätort	68	16	9	5	2	0	0	100	752
Sthlm, Gbg, Malmö	64	21	7	5	3	0	0	100	243
Stockholmsområdet	62	21	9	5	2	0	1	100	297
Östra mellansverige	67	15	10	6	2	0	0	100	236
Småland med öarna	68	13	9	7	2	1	0	100	144
Sydsverige	70	17	9	3	1	0	0	100	239
Västsverige	66	19	8	5	2	0	0	100	329
Norra mellansverige	71	11	7	6	4	0	1	100	123
Mellersta Norrland ¹	63	13	12	7	3	2	0	100	59
Övre Norrland ¹	62	16	13	7	2	0	0	100	92
Arbetsmarknad	71	14	8	5	2	0	0	100	629
Jordbrukermarknad ¹	59	19	7	7	4	4	0	100	27
Tjänstemannamarknad	62	19	11	6	2	0	0	100	489
Högre tj-mannamarknad	65	22	4	7	2	0	0	100	125
Företagarmarknad	65	19	9	6	1	0	0	100	125

Kommentar: Frågan lyder "Hur ofta har du under de senaste 12 månaderna gjort följande? - Gått på hemslöjdsmarknad/-utställning" med de svarsalternativ som redovisas i tabellen. 29 personer lät bli att svara på delfrågan och 40 personer lät bli att svara på hela frågan, det motsvarar sammanlagt 4 procent. Samtliga som svarande ingår i basen.¹Resultaten bör tolkas med försiktighet då antalet svarande är litet.

Källa: Den nationella SOM-undersökningen 2012



Tabell 2. Sysslat med handarbete/hantverk efter kön, ålder, utbildning, bostadsort, region och subjektiv klasstillhörighet 2012 (procent)

	Ingen gång	Någon gång under de senaste 12 mån	Någon gång i halvåret	Någon gång i kvartalet	Någon gång i månaden	Någon gång i veckan	Flera gånger i veckan	Summa	Antal
Totalt	45	11	7	8	12	8	9	100	2987
Kvinna	38	12	7	10	12	10	11	100	1547
Man	53	10	6	7	12	6	6	100	1440
16-19 år	52	12	8	10	13	3	2	100	133
20-29 år	44	15	9	11	11	4	6	100	334
30-39 år	48	15	7	10	10	6	4	100	383
40-49 år	53	11	7	8	8	7	6	100	500
50-59 år	43	10	7	8	13	9	10	100	531
60-69 år	41	10	6	7	14	12	10	100	612
70-79 år	40	8	5	7	14	10	16	100	380
80-85 år	59	6	2	2	10	10	11	100	114
Låg utbildning	49	10	5	7	9	8	12	100	584
Medellåg utbildning	47	10	7	9	12	7	8	100	910
Medelhög utbildning	43	11	6	8	15	9	8	100	650
Hög utbildning	42	13	8	9	11	9	8	100	801
Ren landsbygd	37	12	4	10	15	11	11	100	424
Mindre tätort	45	8	7	8	14	9	9	100	594
Stad eller större tätort	48	11	7	8	11	7	8	100	1423
Sthlm, Gbg, Malmö	48	12	8	8	11	6	7	100	501
Stockholmsområdet	48	11	6	7	11	8	9	100	1205
Östra mellansverige ¹	35	13	6	11	14	12	9	100	66
Småland med öarna	43	11	7	9	14	8	8	100	984
Sydsverige	49	11	5	10	13	7	5	100	251
Västsverige	40	11	11	12	9	9	8	100	235
Norra mellansverige ¹	61	5	5	2	9	9	9	100	56
Mellersta Norrland ¹	30	16	2	14	14	10	14	100	57
Övre Norrland	52	12	5	7	7	5	12	100	133
Arbetsmarknad	46	8	7	9	12	9	9	100	604
Jordbruk	49	12	6	6	11	8	8	100	475
Tjänsteman	47	10	4	7	15	7	10	100	263
Högre tjänsteman	52	11	5	8	11	6	7	100	452
Företag	42	11	9	8	11	9	10	100	638

Kommentar: Frågan lyder ” Hur ofta har du under de senaste 12 månaderna gjort följande? - Sysslat med handarbete/hantverk”, svarsalternativen redovisas i tabellen. 69 personer lät bli att svara på delfrågan och 76 personer lät bli att svara på hela frågan, det motsvarar sammanlagt 5 procent. Samtliga som svarande ingår i basen. ¹Resultaten bör tolkas med försiktighet då antalet svarande är litet.

Källa: Den nationella SOM-undersökningen 2012



Figur 3. Ägnat sig åt kreativ verksamhet och gått på konstutställning och hemslöjdsmarknad/utställning 2012 (procent)

	Ingen gång	Någon gång under de senaste 12 mån	Någon gång i halvåret	Någon gång i kvartalet	Någon gång i månaden	Någon gång i veckan	Flera gånger i veckan	Summa	Antal
Tecknat/målat	68	11	5	5	6	3	2	100	6043
Fotograferat/filmat	25	6	6	10	26	18	9	100	1525
Gått på konstutställning	61	19	11	6	2	1	0	100	1527
Sysslat med handarbete/hantverk	45	11	7	8	12	8	9	100	2987
Gått på hemslöjdsmarknad/utställning	66	17	9	6	2	0	0	100	1519

Kommentar: Frågan lyder "Hur ofta har du under de senaste 12 månaderna gjort följande?", svarsalternativen redovisas i tabellen. Samtliga som svarande ingår i basen.

Källa: Den nationella SOM-undersökningen 2012

Tabell 4. Intresse för hemslöjd/handarbete i allmänhet 2012 (procent)

Inte alls intresserad										Mycket intresserad		Summa	Antal
0	1	2	3	4	5	6	7	8	9	10			
23	12	12	9	7	12	6	6	5	3	4	100	1528	

Kommentar: Frågan lyder "Hur intresserad är du i allmänhet av: - hemslöjd/handarbete" med en elvgradig numerisk svarsskala från noll med etiketten "Inte alls intresserad" till tio med etiketten "Mycket intresserad". 11 personer lät bli att svara på delfrågan och 51 personer lät bli att svara på hela frågan, det motsvarar sammanlagt 4 procent. Samtliga som svarande ingår i basen.

Källa: Den nationella SOM-undersökningen 2012

Tabell 5. Allmänt intresse för olika områden på en skala från noll till tio, i rangordning, 2012 (medeltal)

	Medeltal	Antal
Hälsa	7,4	1529
Natur och friluftsliv	6,4	1522
Vetenskap	5,8	1512
Miljöfrågor	5,6	1527
Utseende/kroppsvård	5,3	1521
Heminredning	5,1	1520
Politik	5,0	1520
Mode/kläder	4,7	1520
Shopping/gå i affärer	4,3	1517
Hemslöjd/handarbete	3,4	1528

Kommentar: Frågan lyder "Hur intresserad är du i allmänhet av: [områdena i tabellen]". Skalan löper från 0 till 10. Skalan är numerisk med verbaliserade ändpunkter där 0 har etiketten "Inte alls intresserad" och 10 har etiketten "Mycket intresserad".¹ Antal som besvarat frågan. Samtliga som svarande ingår i basen. Mellan 4 och 5 procent har låtit bli att svara på respektive fråga.

Källa: Den nationella SOM-undersökningen 2012



Tabell 6. Intresse för hemslöjd/handarbete, natur- och friluftsliv, utseende/kroppsvård, heminredning, mode/kläder och shopping på en skala från noll till tio efter kön, ålder, utbildning, bostadsort, region och subjektiv klasstillhörighet 2012 (medeltal)

	Hemslöjd/ handarbete	Natur och friluftsliv	Utseende/ kroppsvård	Hem- inredning	Mode/ kläder	Shopping/ gå i affärer	Minsta antal ¹
Totalt	3,4	10,4	9,4	9,3	8,8	8,7	1528
Kvinna	4,3	11,0	10,8	11,6	10,9	11,0	799
Man	2,5	9,7	7,9	6,8	6,7	6,3	749
16-19 år ¹	2,2	9,4	10,8	8,9	10,7	10,5	71
20-29 år	3,2	9,4	9,8	9,2	9,0	10,0	185
30-39 år	3,1	8,3	7,8	8,2	7,7	7,6	202
40-49 år	3,2	9,4	8,6	8,7	7,5	7,7	257
50-59 år	3,9	10,3	9,1	8,7	9,1	8,6	252
60-69 år	3,5	10,1	8,0	8,2	7,4	6,7	325
70-79 år	3,9	11,6	10,6	10,2	8,2	8,2	189
80-85 år ¹	3,5	22,9	19,3	21,7	23,5	22,5	54
Låg utbildning	3,5	12,3	10,5	11,7	11,2	10,6	295
Medellåg utbildning	3,1	8,8	7,9	7,1	6,7	7,0	468
Medelhög utbildning	3,6	8,1	7,4	6,9	6,6	6,0	334
Hög utbildning	3,6	8,5	7,2	7,8	6,9	6,9	406
Ren landsbygd	3,8	9,2	6,5	7,4	6,0	6,7	204
Mindre tätort	3,3	8,9	7,1	7,6	7,2	7,1	302
Stad eller större tätort	3,4	9,0	8,6	8,0	7,8	7,6	755
Sthlm, Gbg, Malmö	3,1	12,3	10,5	11,1	10,5	9,9	242
Stockholmsområdet	3,3	11,8	10,3	10,3	10,1	9,5	300
Östra mellansverige	3,7	11,1	8,6	9,2	9,0	9,2	237
Småland med öarna	3,4	10,5	10,0	9,4	10,8	8,6	144
Sydsverige	2,8	9,8	10,0	9,5	8,5	8,5	242
Västsverige	3,4	8,7	8,3	7,9	7,6	7,3	327
Norra mellansverige	3,7	12,7	10,7	10,7	10,1	11,9	124
Mellersta Norrland ¹	3,8	8,5	8,2	8,0	6,8	5,2	59
Övre Norrland ¹	4,2	9,1	8,0	8,9	6,2	7,8	95
Arbetarhem ¹	3,4	8,9	7,5	8,3	7,2	7,5	28
Jordbrukarhem	3,8	12,4	7,9	11,0	10,5	10,3	492
Tjänstemannahem	3,6	8,6	7,4	6,8	6,4	5,9	124
Högre tj-mannahem	2,8	11,3	10,9	9,9	9,7	10,4	125
Företagarhem ¹	3,5	6,9	6,1	5,6	6,3	6,0	27

Kommentar: Områdena i tabellen ingick i en fråga som lyder "Hur intresserad är du i allmänhet av: [områdena i tabellen]" Skalan löper från 0 till 10. Skalan är numerisk med verbaliserade ändpunkter där 0 har etiketten "Inte alls intresserad" och 10 har etiketten "Mycket intresserad". ¹Minsta antal gäller genomgående hemslöjd/handarbete. Samtliga som svarande ingår i basen. ¹Resultaten bör tolkas med försiktighet då antalet svarande är litet.

Källa: Den nationella SOM-undersökningen 2012



Tabell 7. Värdering av hemslöjd/handarbete i förhållande till vad det kostar efter kön, ålder, utbildning, bostadsort, region och subjektiv klasstillhörighet 2012 (procent)

	Mycket väl värd priset	Ganska väl värd priset	Inte särskilt värd priset	Inte alls värd priset	Ingen uppfattning	Summa	Antal	Balansmått
Totalt	9	35	13	9	34	100	1532	+22
Kvinna	13	39	12	7	29	100	780	+33
Man	5	32	14	10	39	100	752	+13
16-19 år ¹	7	23	11	10	49	100	71	+9
20-29 år	8	30	19	10	33	100	174	+9
30-39 år	9	36	19	10	26	100	203	+16
40-49 år	9	39	12	13	27	100	253	+23
50-59 år	11	40	14	9	26	100	252	+28
60-69 år	9	38	12	6	35	100	327	+29
70-79 år	7	34	10	5	44	100	195	+26
80-85 år ¹	2	24	4	5	65	100	57	+17
Låg utbildning	5	26	10	8	51	100	300	+13
Medellåg utbildning	7	37	14	7	35	100	465	+23
Medelhög utbildning	11	38	14	9	28	100	335	+26
Hög utbildning	12	39	13	11	25	100	406	+27
Ren landsbygd	13	42	12	5	28	100	202	+38
Mindre tätort	9	34	12	8	37	100	299	+23
Stad eller större tätort	7	36	13	10	34	100	756	+20
Sthlm, Gbg, Malmö	8	31	18	10	33	100	249	+11
Stockholmsområdet	7	36	14	9	34	100	308	+20
Östra mellansverige	10	31	13	12	34	100	238	+16
Småland med öarna	7	36	7	10	40	100	143	+26
Sydsverige	7	31	17	7	38	100	238	+14
Västsverige	8	39	12	7	34	100	328	+28
Norra mellansverige	12	33	14	9	32	100	124	+22
Mellersta Norrland ¹	15	45	12	7	21	100	60	+41
Övre Norrland ¹	13	38	18	11	20	100	93	+22
Arbetsmarknad	13	42	12	5	28	100	633	+38
Jordbruk ¹	9	34	12	8	37	100	27	+23
Tjänstemannahem	7	36	13	10	34	100	491	+20
Högre tj-mannahem	8	31	18	10	33	100	129	+11
Företagarhem	8	36	13	9	34	100	125	+22

Kommentar: Frågan lyder "Hur värderar du i allmänhet följande i förhållande till vad det kostar?", svarsalternativen redovisas i tabellen. Balansmått är differensen mellan de som svarat "mycket" eller "ganska väl värd priset", och de som svarat "inte särskilt" eller "inte alls värd priset". Balansmått är differensen mellan de som svarat "mycket" eller "ganska väl värd priset", och de som svarat "inte särskilt" eller "inte alls värd priset". Balansmåtten kan variera mellan -100 och +100. Samtliga som svarande ingår i basen. ¹Resultaten bör tolkas med försiktighet då antalet svarande är litet.

Källa: Den nationella SOM-undersökningen 2012



Tabell 8. Värde i förhållande till pris i rangordning 2012 (balansmått)

	Balansmått ¹	Antal
Pocketbok	+53	1526
Teaterföreställning	+24	1526
Hemslöjd/handarbete	+22	1532
Biobesök	+11	1531
Morgontidningsprenumeration	+1	1525
Kroppsvårdsbehandling	-7	1536
Märkeskläder	-37	1531
Designmöbler	-46	1523

Kommentar: Frågan lyder "Hur värderar du i allmänhet följande i förhållande till vad det kostar?" med svarsalternativen "Mycket väl värd priset/Ganska väl värd priset/Inte särskilt värd priset/Inte alls värd priset/Ingen uppfattning". ¹Balansmått är differensen mellan de som svarat "mycket" eller "ganska väl värd priset", och de som svarat "inte särskilt" eller "inte alls värd priset". Balansmättet kan variera mellan -100 och +100. Samtliga som svarat ingår i basen.

Källa: Den nationella SOM-undersökningen 2012

Tabell 9. Gått på hemslöjdsmarknad/-utställning, sysslat med handarbete/hantverk och värdering av hemslöjd/handarbete i förhållande till vad det kostar bland intresserade¹ av hemslöjd/handarbete 2012 (procent)

	Ingen gång	Någon gång under de senaste 12 mån	Någon gång i halvåret	Någon gång i kvartalet	Någon gång i månaden	Någon gång i veckan	Flera gånger i veckan	Summa	Antal
Gått på hemslöjdsmarknad/-utställning	32	26	20	14	6	1	1	100	376
Sysslat med handarbete/hantverk	13	9	6	14	19	17	22	100	380

	Mycket väl värd priset	Ganska väl värd priset	Inte särskilt värd priset	Inte alls värd priset	Ingen uppfattning	Summa	Antal	Balansmått ²
Värdering av hemslöjd/handarbete i förhållande till vad det kostar	20	52	10	2	16	100	375	+60

Kommentar: ¹ Intresserade av handarbete/hantverk utgörs av de 384 personer som kryssade 6-10 på frågan om intresse för handarbete/hantverk. ²Balansmått är differensen mellan de som svarat "mycket" eller "ganska väl värd priset", och de som svarat "inte särskilt" eller "inte alls värd priset". Balansmättet kan variera mellan -100 och +100. Samtliga som svarat ingår i basen.

Källa: Den nationella SOM-undersökningen 2012

SOM-institutet vid Göteborgs universitet genomför årligen nationella och lokala frågeundersökningar och anordnar seminarier på temat Samhälle, Opinion och Medier.

SOM-institutet | Seminariegatan 1B | Box 710, 405 30 Göteborg
031 786 3300 | info@som.gu.se | www.som.gu.se

