

Vision Västra Götaland

Josefine Bové och Jonas Hägglund [SOM-rapport nr 2013:3]



Innehållsförteckning

Vision Västra Götaland – ett medborgarperspektiv på det goda livet.....	5
Ekonomi och arbetsmarknad	10
Ekonomiska bedömningar och förväntningar	10
Arbetsmarknad och arbetslöshet.....	13
Infrastruktur	16
Den digitala infrastrukturen	19
Kultur och fritid	21
Hälsa och sjukvård.....	24
Att mäta hälsa	24
Hälsa- och sjukvård	27
Regionen – ett boendeområde och en beslutsnivå	30
Medborgarna och demokratin	31
Medborgarnas bedömning av beslutsnivåer.....	32
Livstillfredsställelse.....	35
Vision Västra Götaland – ett medborgarperspektiv på det goda livet.....	37
Medborgarna och Visionens mål.....	37
Appendix A - Information om den regionala SOM-undersökningen i Västsverige 2011	39
Undersökningens upplägg.....	39
Svarsfrekvens och bortfall	40
Appendix B – Tabeller och diagram.....	43

Förord

Den ursprungliga visionen om det goda livet antogs 1998 i samband med arbetet att bilda Västra Götalandsregionen. 2005 ersattes den regionala utvecklingsstrategin genom ett beslut i regionfullmäktige med *Vision Västra Götaland – det goda livet*. Visionen har tagits fram av Västra Götalandsregionen, kommunerna och externa aktörer representerade av högskolor och universitet, näringsliv, arbetsmarknadens organisationer, statliga organ m.fl. *Vision Västra Götaland – Det goda livet* utgör en gemensam utgångspunkt för hur Västra Götaland ska utvecklas till en attraktiv region att bo och verka i. Hållbar utveckling utgör kärnan i utvecklingsarbetet och såväl den ekonomiska som den ekologiska och sociala dimensionen av begreppet inkluderas. Fyra perspektiv som ska genomsyra regionutvecklingen identifieras också: den gemensamma regionen, jämställdhet, integration och internationalisering.

Vid sidan av politiska beslut som ska ta regionen i den utstakade riktningen innefattar visionen också de boendes syn på livet i Västra Götaland. Här finns intresse för såväl upplevelsen av Västra Götaland som boendeområde som bedömningen av hur de regionala verksamheterna upplevs fungera. Uppföljning och utvärdering utgör en central del i visionsarbetet. SOM-institutet vid Göteborgs universitet har sedan 1998 haft i uppdrag att utvärdera Västra Götalandsregionen inom ramen för *Program för uppföljning och utvärdering av Västra Götalandsregionen*. Sedan 2008 har SOM-institutet haft ett särskilt uppdrag att göra en uppföljning av *Visionen om det goda livet*. Under 2009 presenterades en första rapport som sedan följts upp med ytterligare två. Föreliggande rapport utgör således den fjärde i ordningen.

Rapporten är författad av fil.kand. Josefine Bové och fil.kand. Jonas Hägglund, båda biträdande undersökningsledare vid SOM-institutet. Undertecknad hade det övergripande ansvaret för den västsvenska SOM-undersökningen 2011 och också det samlade ansvaret för uppföljningen Vision Västra Götaland i ett medborgarperspektiv.

Göteborg i mars 2013

Annika Bergström

Vision Västra Götaland – ett medborgarperspektiv på det goda livet

Vision Västra Götaland – det goda livet består av tre delar. Den första och övergripande delen har målsättningen att utvecklingen i Västra Götaland ska vara hållbar utifrån ”ekonomiska, sociala och miljömässiga aspekter”. Den ekonomiska dimensionen handlar om ekonomisk utveckling, finansiell stabilitet och infrastruktur, den sociala dimensionen handlar om individens arbetsliv, hälsa och delaktighet och den miljömässiga dimensionen handlar om klimat och biologisk mångfald. Utvecklingsarbetet ska inte äventyra yngre generationers förutsättningar att bo och leva jämfört med de nuvarandes.

Den andra delen i Visionen behandlar fyra *perspektiv* som enligt skrivningarna ska genomsyra hela det regionala utvecklingsarbetet; den gemensamma regionen, jämställdhet, integration och internationalisering. Den gemensamma regionen innebär att området Västra Götaland ska betraktas som *en* region och ingen del ska lämnas utanför det regionala utvecklingsarbetet. Jämställdhet innebär att kvinnor och män ska ha lika möjligheter att leva, bo och utvecklas i Västra Götaland, integration innebär att detsamma ska gälla personer som flyttat till Västra Götaland från andra länder. Det avslutande perspektivet framhåller internationaliseringens betydelse och målsättningen att de boende i Västra Götaland ska ha möjlighet och förutsättningar att verka såväl i som utanför Västra Götalands och landets gränser.

I Visionens tredje del utvecklas fem områden dit fokus för utvecklingsarbetet ska riktas; livskraftigt näringsliv, kompetens och kunskapsutveckling, infrastruktur och kommunikation, kultur samt hälsa. Inom samtliga fem *fokusområden* är målsättningen att Västra Götaland ska vara en ledande region eller hålla en hög standard jämfört med andra regioner. Den tillväxtpolitiska ambitionen är viktig, det framhålls även att regionen som helhet ska leva upp till de klimatpolitiska målen och att områdets ekonomiska utveckling ska vara gynnsam (Vision Västra Götaland 2005).

Rapporten bygger huvudsakligen på data insamlade i den västsvenska SOM-undersökningen 2011. Dessa har analyserats med utgångspunkt i tidigare undersökningar och analyserna i föreliggande rapport följer upp de analyser som presenterats i tidigare visionsrapporter: *Vision Västra Götaland det goda livet – ur ett medborgarperspektiv* (SOM-rapport 2009:24), *Vision Västra Götaland Den regionala dimensionen – en gemensam region?* (SOM-rapport 2011:1), samt *Vision Västra Götaland – Det goda livet för alla?* (SOM-rapport 2012:22)¹ Empiriskt baseras samtliga rapporter på SOM-institutets årliga befolkningsundersökning i Västsverige.² Rapporten har fokus på hur befolkningen i Västra Götaland uppfattar tillståndet inom en rad av de områden och frågor som Visionen behandlar. Befolkningens uppfattningar kopplas i analyserna samman med visionens målsättningar i så lång utsträckning som möjligt.

SOM-institutets mätningar innehåller frågor som anknyter till de flesta av de fem fokusområdena: Hur uppfattas infrastrukturen, kulturutbud etc. i Västra Götaland? Hur ser kompetens- och kunskapsutvecklingen ut och hur bedömer befolkningen sin hälsa? Genom SOM-undersökningarna finns möjlighet att analysera skillnader i uppfattningar mellan olika grupper i befolkningen, socioekonomiskt såväl som geografiskt med avseende på boende i olika delar av Västra Götaland. Det empiriska materialet avgränsar analyserna till företrädesvis den sociala dimensionen av Visionen, den ekonomiska eller miljömässiga dimensionen kan endast i undantagsfall anses belysta i rapporten.

¹ SOM-institutet (Samhälle Opinion Medier) är centrum för den undersöknings- och seminarieverksamhet som drivs gemensamt av Institutionen för journalistik och masskommunikation (JMG) och Statsvetenskapliga institutionen vid Göteborgs universitet. För vidare information se, www.som.gu.se.

² Svarspersoner från samtliga kommuner i Västra Götaland ingår i analysen. Kungsbacka ingår i Den västsvenska SOM-undersökningen men är undantagen från samtliga analyser i rapporten.

Genom att SOM-institutet även genomför nationella undersökningar finns det möjlighet till jämförelser med landet som helhet. Eftersom många frågor ställts i SOM-institutets återkommande västsvenska undersökningar sedan 1992 finns det goda möjligheter att följa utveckling och förändring i vanor och uppfattningar över tid, såväl som att specialstudera och göra ingående analyser av uppfattningar kring enskilda händelser.

Rapporten inleds med en analys av medborgarnas utbildningsnivå, en faktor som har stor betydelse för många av de vanor och attityder som redovisas i rapporten. Vidare följer analyser av synen på såväl den privata som den offentliga ekonomin och en beskrivning av oron för arbetslöshet i olika befolkningsgrupper. Infrastrukturen behandlas i följande kapitel, där ett antal beslutade åtgärder och förslag har bedömts av de som deltagit i undersökningen. I kapitlet om hälsa och sjukvård analyseras först den subjektiva hälsan i olika befolkningsgrupper, därefter olika typer av bedömningar av sjukvården i regionen. Frågor som knyter an till medborgarskapet och boendet i regionen står näst på tur att beskrivas och kapitlet innefattar även bedömningar av olika beslutsnivåer i regionen samt en beskrivning av den självupplevda livstillfredsställelsen. I rapportens sista kapitel kopplas resultaten till de mål och ambitioner som kommuniceras i *Vision Västra Götaland – det goda livet*.

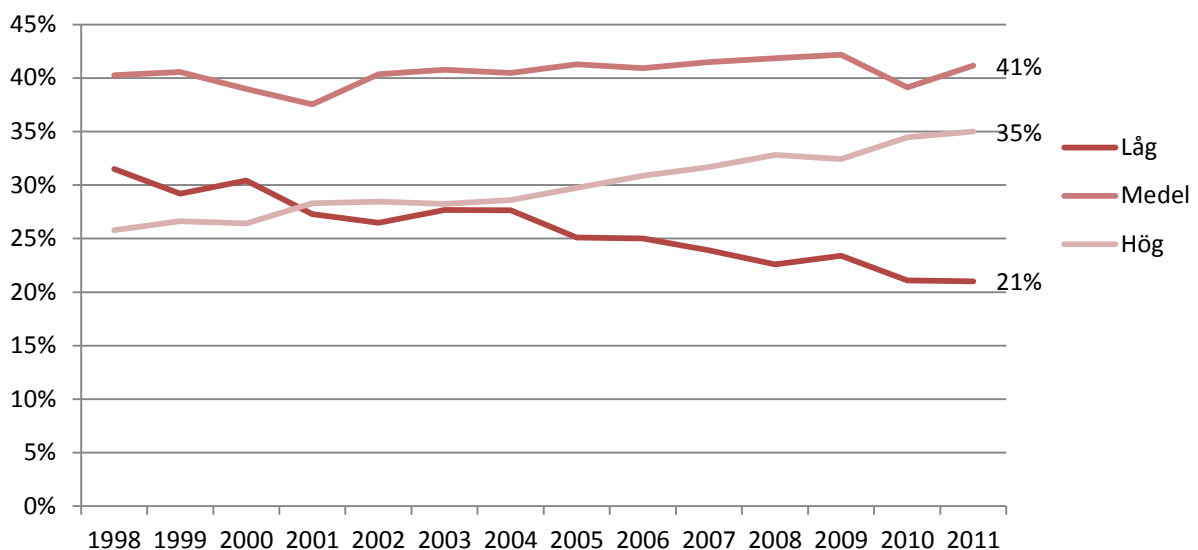
Utbildade medborgare

I samhällsvetenskapliga analyser utgör utbildningsnivå en av flera nyckelfaktorer som inverkar på såväl vanor som attityder. Kunskap är en viktig faktor för deltagande i en mängd olika verksamheter i samhället vilket i sin tur gör utbildning till en viktig demokratifråga. Utbildning är också en central politisk fråga på såväl nationell, regional som kommunal nivå och en stor andel av samhällets offentliga utgifter går till utbildning. Det svenska utbildningssystemet har expanderat kraftigt sedan början av 1990-talet (SOU:2005:48, se även Nilsson, Weibull 2010) och det är sannolikt något som kan förväntas avspegla utbildningsnivåns utveckling. Utbildningsnivå utgör således en av flera förklaringsfaktorer i de analyser som följer i rapporten och en mer generell beskrivning av utvecklingen över tid och i regionens olika delar görs här inledningsvis.

Utbildningsmöjligheterna i Västra Götaland är goda. Från den obligatoriska grundskolan via gymnasieskolor och eftergymnasiala utbildningar som folkhögskolor, YH-utbildningar till universitet och högskolor. Utbildning visar på ett tydligt sätt hur flera olika socioekonomiska faktorer är sammankopplade och det finns betydande skillnader mellan olika grupper i samhället som är centrala att lyfta fram i ett utvecklingsarbete som det Visionen utgör.

De årliga SOM-undersökningarna mäter utbildningsnivån i befolkningen utifrån tre nivåer: låg, medel och hög (se kommentar till diagram 1). Utvecklingen är entydig: andelen personer med hög utbildning ökar mellan 1998 och 2011 (från 26 till 35 procent) och andelen med låg utbildning minskar under samma period (från 31 till 21 procent). Under hela mätperioden är andelen med medelhögutbildning den största utbildningsgruppen. Mätt på det här sättet kan konstateras att befolkningen i regionen blir allt mer välutbildad.

Diagram 1 Utbildningsnivå bland medborgare 16-85 år, 1998-2011 (procent)



Kommentar: Utbildning: *Låg* – max grundskola eller motsvarande obligatorisk skola. *Medel*: allt över grundskola men ej studier vid universitet/högskola studier vid högskola/universitet, *Hög* – studier vid/examen (inkl forskarutbildning) från högskola/universitet.

Källa: Den västsvenska SOM-undersökningen 1998-2011

En mer fördjupad analys av utbildningsnivån i olika befolkningsgrupper i 2011 års mätning möjliggör en förfinad uppdelning i fyra utbildningsnivåer³. Indelningen redovisas i kommentaren till tabell 1. Resultaten visar på såväl likheter som skillnader när man jämför olika ålders- och andra grupper. Generellt kan det sägas att kvinnor är mer välutbildade än män. Bland de äldsta, 65-85 år, finns den största andelen lågutbildade (47 procent) medan den största andelen högutbildade finns i gruppen 30-49 år (38 procent). Denna skillnad är delvis ett resultat av frågekonstruktionen som inte tar hänsyn till det samband som uppvisas mellan utbildning och ålder. Utbildningsmöjligheterna var tidigare mer begränsade vilket förklarar den stora andelen lågutbildade bland 65-85 åringarna. Många äldre som till exempel skaffat sig en studentexamen måste nog anses vara väldigt välutbildade i förhållande till samhället i övrigt, minst lika välutbildade som någon med en högskoleexamen idag. Någon sådan distinktion görs dock inte i rapporten. Bland 16-29 åringarna är andelen högutbildade låg eftersom det är många som helt enkelt inte hunnit skaffa sig en högre utbildning.

Även skillnader beroende på klasstillhörighet framträder. Klasstillhörigheten bygger på en subjektiv bedömning bland de svarande. Bland tjänstemän (42 procent) och i synnerhet högre tjänstemän (58 procent) finns en stor andel högutbildade, lägst andel med hög utbildning finns bland personer från arbetarhem (8 procent). Andelen lågutbildade är störst i jordbrukar- och arbetarhem. Även här bidrar ålder i viss mån till fördelningen då medelåldern är betydligt högre i de sistnämnda grupperna.

Utbildningsnivån skiljer sig också vid en jämförelse mellan Västra Götalands olika delar. Göteborgsregionen har störst andel högutbildade (32 procent), dubbelt så många som Skaraborg (16 procent) som även har den största andelen lågutbildade. Man kan tänka sig flera förklaringar till de inomregionala utbildningsskillnaderna. En är naturligtvis att utbildningsmöjligheterna är större runt storstaden Göteborg där ju ett av landets största universitet ligger. Närheten till högre utbildning bidrar sannolikt också till den något högre siffran för Fyrbodals, där Högskolan Väst är belägen. En annan förklaring är befolkningssammansättningen i de olika delregionerna. Medelåldern är exempelvis högre i Skaraborg än i Göteborgsområdet.

När utbildningsnivån över tid ses i ett åldersperspektiv så visar sig en stadigt ökande andel högutbildade i alla åldrar (se tabell 29 i rapportens bilaga). Ökningen av andelen högutbildade återfinns i samtliga grupper, och den är som störst i den äldsta gruppen, där andelen högutbildade i det närmaste har tredubblats (från 7 till 20 procent) under tidsperioden. En förklaring till detta är att utbildningsnivåerna allmänt har höjts. Störst andel högutbildade finns i gruppen 30-49 år under hela tidsperioden. Under hela tidsperioden finns det även en skillnad mellan könen i utbildningsnivå, där kvinnor generellt är mer välutbildade än män (tabell 28). Både andelen högutbildade män och andelen högutbildade kvinnor ökar under perioden, men skillnaden mellan könen består.

I de kommande analyserna är det således viktigt att ta med kunskapen om de utbildningsskillnader mellan olika grupper och geografiska områden i regionen som kan skönjas. De har betydelse för såväl vanor som bedömningar.

³ Svarepersonernas möjlighet att ange sin utbildning har utvecklats i SOM-formuläret under åren och det har möjliggjort en mer detaljerad indelning av svarepersonernas utbildning.

Tabell 1 Utbildningsnivå, 2011 (procent)

	Låg	Medellåg	Medelhög	Hög	Summa procent
Samtliga	22	30	23	25	100
Kön					
Kvinna	20	28	24	28	100
Man	24	33	21	22	100
Ålder					
16-29 år	6	51	26	18	100
30-49 år	6	30	25	38	100
50-64 år	24	26	24	25	100
65-85 år	47	22	16	15	100
Subjektiv klass					
Arbetarhem	34	36	21	8	100
Jordbrukarhem	47	30	15	8	100
Tjänstemannahem	7	26	25	42	100
Högre tjänstemannahem	2	18	23	58	100
Företagarhem	19	34	26	22	100
Delregion⁴					
Göteborgsregionen	16	27	25	32	100
Sjuhärad	26	32	24	18	100
Skaraborg	30	36	18	16	100
Fyrbodal	26	31	20	23	100

Kommentar: *Lågutbildad* - ej fullgjord eller fullgjord grundskola/obligatorisk skola, *medellågutbildad* – studier eller examen vid gymnasium, folkhögskola etc., *medelhögutbildad* - eftergymnasialutbildning (ej högskola/universitet) eller studier vid högskola/universitet, *högutbildad* – examen (inkl forskarutbildning) från högskola/universitet. Introduktion till integrationsvariabeln återfinns i kapitlet integration.

Källa: Den västsvenska SOM-undersökningen 2011

⁴ Delregionerna som används i följande resultatredovisning är indelade i enlighet med indelningen i kommunförbund: Göteborgsregionen: Ale, Alingsås, Göteborg, Härryda, Kungsbacka, Kungälv, Lerum, Lilla Edet, Mölndal, Partille, Stenungsund, Tjörn och Öckerö; Sjuhärad: Bollebygd, Borås, Herrljunga, Mark, Svenljunga, Tranemo, Ulricehamn och Vårgårda; Skaraborg: Essunga, Falköping, Grästorp, Gullspång, Götene, Hjo, Karlsborg, Lidköping, Mariestad, Skara, Skövde, Tibro, Tidaholm, Töreboda och Vara; FyrBoDal: Bengtsfors, Dals-Ed, Färgelanda, Lysekil, Munkedal, Orust, Sotenäs, Strömstad, Tanum, Trollhättan, Uddevalla, Vänersborg, Mellerud och Åmål.

Ekonomi och arbetsmarknad

Ekonomiska förväntningar har stor betydelse för befolkningen i en region. God samhällsekonomi betyder arbete och försörjning för den enskilde och skatteintäkter för stat och kommun. Den ekonomiska krisen 2008 påverkade Västra Götalandsregionen genom ett stort antal varsel som kulminerade 2009. Återhämtningen efter denna kris var god och 2010 ansågs ekonomin vara tillbaka till ett normalläge. Hösten 2011, vilket är mätpunkten för analyserna nedan, var rekonstruktionen och den senare konkursen av SAAB centrala påverkansfaktorer för Västra götalänningars bedömning av den kommande ekonomiska situationen. Samtidigt lovades satsningar på både nya pendlingsmöjligheter inom regionen och riktade arbetsmarknadspolitiska insatser för att dämpa den ekonomiska tillbakagången. Mätperioden 2011 har präglats av rapporter från ett krisande Europa, vilket också kan inverka på Västsvenskarnas förväntningar inför framtiden.

Ekonomiska bedömningar och förväntningar

Allmänhetens ekonomiska bedömning är viktig. Det kan beskrivas som en del i det hjul av förväntningar som får ekonomin att snurra. Positiva förväntningar leder till ökad konsumtion som i sin tur leder till att företagen blir villiga att investera och anställa. Det är ageranden som i sig bidrar till en ytterligare förstärkt ekonomi vilket tillsammans med positiva framtidsutsikter kan fungera som en självpuffyllande profetia (se till exempel Keynes 2008).

SOM-institutet mäter både hur allmänheten har uppfattat den ekonomiska utvecklingen de senaste 12 månaderna och också hur förväntningarna på det närmaste året ser ut. Av de senaste årens analyser har vi kunnat utläsa att attityderna påverkades av den ekonomiska krisen 2008 men att svarspersonerna upplevde den ekonomiska situationen värre för riket i sin helhet och för kommunerna än för egen del (Elmqvist 2011). Föregående år visade på en svag förhoppning om goda ekonomiska förutsättningar både för privat och offentlig ekonomi.

Tabell 2 Ekonomiska attityder och förväntningar 2011, (procent och balansmätt)

	Förbättrats	Oförändrad	Försämrats	Balansmätt	Summa	Antal svar
Uppfattad förändring under det gångna året						
Personlig ekonomi	23	56	22	+1	100	2892
Kommunens ekonomi	4	62	34	-30	100	2729
Förväntad förändring under det närmaste året						
Personlig ekonomi	18	64	19	-1	100	2878
Kommunens ekonomi	4	57	39	-35	100	2744

Kommentar: Frågan lyder; *Hur har enligt din mening nedanstående ekonomiska förhållanden förändrats under de senaste 12 månaderna?* Andel som tror på bättre, oförändrad respektive försämrade ekonomi redovisas. Balansmättet är andelen svarande som tror på en bättre ekonomi minus andelen som tror på en sämre ekonomi. Procentbasen utgörs av andelen svarande på respektive delfråga. Frågan lyder; *Hur tror du att ekonomin kommer att förändras under de kommande 12 månaderna?* Andel procent som tror på bättre, oförändrad respektive försämrade ekonomi redovisas. Procentbasen utgörs av andelen svarande på varje fråga. Balansmättet varierar mellan +100 (alla anger att ekonomin förbättrats) och -100 (alla anger att ekonomin försämrats). Procentbasen utgörs av andelen svarande på respektive delfråga.

Källa: Den västsvenska SOM-undersökningen 2011.

Tabell 2 visar åsiktsbalans mellan de som anser att den personliga ekonomin har förbättrats (23 procent) och dem som anser att deras ekonomi har försämrats (22 procent). De flesta anser att den privata ekonomin är oförändrad (56 procent). Bedömningen av den kommunala ekonomin är mer pessimistisk, 34 procent anser att den kommunala ekonomin har försämrats och endast 4 procent att den har förbättrats. Precis som föregående år beskriver den största andelen av befolkningen varken en

förbättring eller försämring av ekonomin. Andelen som bedömer att den kommunala ekonomin har försämrats har dock ökat samtidigt som andelen som tycker att ekonomin har förbättrats har minskat.

Föregående års försiktiga positivitet när det gäller förväntningar på framtidens privata och offentliga ekonomi har ersatts av en förväntan om en något sämre privatekonomi (bm -1) och en påtaglig försämring av kommunens ekonomi (bm -35). Västra Götalänningarna är inte ensamma om sin dystra syn på privat- och offentlig ekonomi, även riket sin helhet har gått från att ha en optimistisk framtidstro 2010 till att hösten 2011 förmedla pessimistisk prognos för kommande år (Weibull, Oscarsson, Bergström 2012).

Framtidstron skiljer sig mellan olika samhällsgrupper och delregioner i Västra Götaland. Det visas nedan genom att åsiktbalansen jämförs.

Tabell 3 Syn på ekonomin under de kommande 12 månaderna, 2011 (balansmått)

	Syn på den privata ekonomin	Syn på ekonomin i kommunen	Minsta antal svar
Samtliga	-1	-35	2744
Kön			
Kvinna	-4	-38	1432
Man	+2	-31	1312
Ålder			
16-29 år	+35	-11	410
30-49 år	+15	-27	872
50-64 år	-12	-45	810
65-85 år	-29	-47	652
Utbildning			
Låg	-21	-41	536
Medellåg	+4	-31	837
Medelhög	+2	-35	628
Hög	-1	-35	728
Subjektiv klass			
Arbetarhem	-7	-35	1096
Jordbrukarhem	-7	-49	100
Tjänstemannahem	+3	-33	926
Högre tj-mannahem	+8	-34	250
Företagarhem	+7	-35	214
Delregion			
Göteborgsregionen	+1	-31	1390
Sjuhärad	+4	-38	378
Skaraborg	-5	-35	455
Fyrbodal	-5	-41	521

Kommentar: Frågan lyder; *Hur tror du att ekonomin kommer att förändras under de kommande 12 månaderna?* Procentbasen utgörs av andelen svarande på respektive delfråga. Balansmättet varierar mellan +100 (alla anger att ekonomin förbättrats) och -100 (alla anger att ekonomin försämrats).

Källa: Den västsvenska SOM-undersökningen 2011.

Tabell 3 redogör för variationen i framtidstron mellan olika grupper. Kvinnor har en något mer pessimistisk syn på privatekonomin (bm -4), medan männen är försiktigt positiva (bm +2). Den största skillnaden i synen på den privatekonomiska framtiden ser vi när vi delar in befolkningen i åldersgrupper. Gruppen 16-29-åringarna har jämfört med föregående år en närmast oförändrad positiv

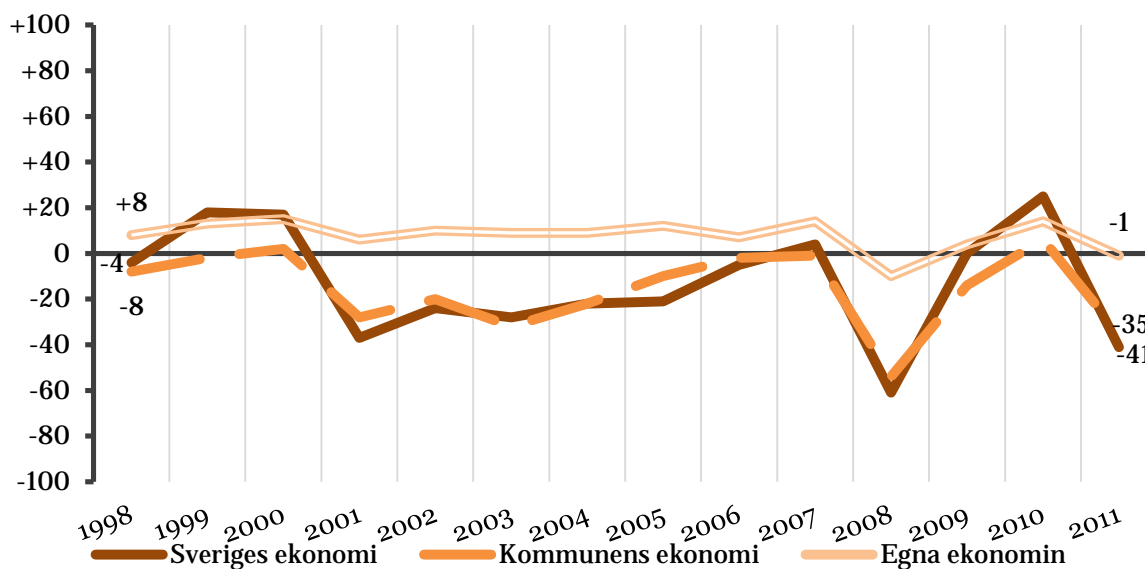
syn på sin ekonomiska framtid (bm +35) medan 65-85-åringarna tror på en försämring (bm -21). Även 30-49-åringarna tror på bättre privatekonomi kommande år (bm +15) även om optimismen är mindre än förra året. I bedömningen av kommunens ekonomi ser vi samma mönster, de äldre är mer negativa än de yngre.

Mellan personer med olika utbildningsnivå råder det liksom tidigare år en skild syn på den privata ekonomin. Personer med låg utbildning har den mest negativa synen på den egna ekonomin (bm -21) men till skillnad från föregående år ökar inte positiviteten med stigande utbildningsnivå. De tre högre utbildningsnivåerna ligger relativt nära varandra i bedömningen, men gruppen med högst utbildning är de som reviderat sin syn på den privata ekonomin mest och går från en positiv framtidstro till en försiktigt negativ prognos. Något positiva är de med medellåg utbildning (bm +4) och medelhög utbildning (bm +2). Bland olika samhällsklasser möter vi flest med negativ tro på den egna framtida ekonomin i jordbrukarhem (bm -7) och arbetarhem (bm -7). Personer som säger sig på i tjänstemannahem (bm +3), högre tjänstemannahem (bm +8) och företagarhus (bm +7) har en försiktigt positiv syn på den privata ekonomin, dock betydligt mindre optimistisk än föregående år.

Sjuhärad är den delregion i Västra Götaland där människor är mest, om än dock försiktigt, optimistiska i bedömningen av de ekonomiska framtidsutsikterna (bm+4). Boende i Göteborgsregionen är något positiva (bm +1). Minst optimistiska är boende i Fyrbodals och Skaraborg (bm -5). Avseende den kommunala ekonomin är Göteborgsregionens invånare minst pessimistisk (bm -31) och Fyrbodals invånare mest pessimistiska (bm -41).

I diagram 2 ser vi hur den ekonomiska framtidstron har varierat över tid. Återhämtningen efter bottennoteringen 2008 var god och 2010 uppmättes den mest optimistiska synen på ekonomin under hela mätperioden. 2011 ser vi en tydlig nedgång i förväntningarna på ekonomin, förväntningarna är faktiskt så låga att det endast 2008 har uppmätts så låga förväntningar. Detta gäller bedömningen av både Sveriges⁵, kommunens samt den egna ekonomin.

Diagram 2 Syn på ekonomin under de kommande 12 månaderna, 2011 (balansmått)



Kommentar: Se tabell 3.

⁵ Bedömningen av Sveriges ekonomi finns med i den västsvenska SOM-undersökningen men redovisas i rapporten endast i tidsserie-analysen.

Arbetsmarknad och arbetslöshet

Huruvida den enskilda medborgaren har arbete eller inte påverkar till stor del bedömningen av den privata ekonomin. En anställning har även visat sig vara mer än en ekonomisk trygghet, det bidrar till en mer aktiv fritid och bättre självförtroende (Fors, Brülde 2011). För att sätta befolkningens uppfattningar om arbetsmarknaden i ett sammanhang så kan det vara rimligt att relatera det till sysselsättningsgraden. 2011 angav 57 procent av befolkningen i Västra Götaland att de förvärvsarbetade, 27 procent var ålderspensionärer medan 8 procent studerade och 4 procent var arbetslösa.⁶

Trots att Västra Götalands befolkning har en negativ syn på den ekonomiska utvecklingen i kommunen och en något negativ syn på framtiden för den privata ekonomin så har inte oron för att bli arbetslös förändrats. 13 procent är fortfarande mycket eller ganska oroliga för att bli arbetslösa och 25 procent känner en oro för att någon anhörig skall bli arbetslös (tabell 4).

Tabell 4 Oro för arbetslöshet, 2010 - 2011 (procent)

	Individen själv	Nära anhörig	Individen själv	Nära anhörig
	2010	2010	2011	2011
Mycket orolig	5	8	5	9
Ganska orolig	8	16	8	16
Inte särskilt orolig	25	40	24	38
Inte alls orolig	34	26	35	26
Ej aktuellt	28	10	28	11
Summa procent	100	100	5	9
Antal	2876	2939	2743	2739

Kommentar: Frågan lyder: *I vilken utsträckning oroar du dig för att du själv eller någon nära anhörig/bekant ska bli arbetslös?* Svarsalternativen är formulerade i jag-form, "Jag oroar mig mycket" och så vidare. Procentbasen utgörs av andelen svarande på respektive delfråga. Balansmättet är summan av *Mycket orolig* och *Ganska orolig* minus *Inte särskilt orolig* och *Inte alls orolig*. Balansmättet varierar mellan +100 (alla anger mycket orolig eller ganska orolig som svar) och -100 (alla anger inte särskilt orolig eller inte alls orolig, som svar).

Källa: Den västsvenska SOM-undersökningen 2010 & 2011.

Oron för arbetslöshet är störst bland med sjuk- och aktivitetsersättning samt också bland studerande. I den förvärvsarbetande gruppen känner endast en mindre andel (12 procent) oro för att bli utan jobb. Bland pensionärerna uppger 83 procent av förklarliga skäl att frågan ej är aktuell, 2 procent uppger att de oroar sig för arbetslöshet. Sammantaget tyder det på att risken att inte komma in på arbetsmarkanden skapar större oro än risken att bli av med sitt jobb och inte få ett nytt.

⁶ Eventuell jämförelse med statistik från till exempel SCB måste ske med medvetenhet om SOM:s låga svarsfrekvens i vissa grupper såsom ungdomar och personer med utländsk bakgrund samt att SCB i sin statistik även har med en viss andel av de heltidsstuderande.

Tabell 5 Oro för egen arbetslöshet beroende på situation på arbetsmarknaden, 2011 (procent)

	Jag oroar mig mycket	Jag oroar mig ganska mycket	Jag oroar mig inte särskilt mycket	Jag oroar mig inte alls	Ej aktuellt	Summa procent	Minsta antal svar
Förvärvsarbetande	4	8	34	49	5	100	1638
Arbete i arbetsmarknadspolitisk åtgärd	20	30	22	15	13	100	40*
Ålderspensionär/avtalspensionär	1	1	4	11	83	100	627
Har sjuk-/aktivitetsersättning	11	11	8	10	60	100	93
Studerande	12	11	23	20	34	100	243
Annat	11	14	20	34	21	100	173
Samtliga	5	8	24	35	28	100	2743

Kommentar: Frågan lyder: *I vilken utsträckning oroar du dig för att du själv eller någon nära anhörig/bekant ska bli arbetslös?* Svarsalternativen är formulerade i jag-form, "Jag oroar mig mycket" och så vidare. Procentbasen utgörs av andelen svarande på respektive delfråga. Frågan om position på arbetsmarknaden lyder: *Vilken av de här grupperna tillhör du för närvarande?* Alternativen är de kategorier som redovisas i tabellen, svarande på frågan utgör procentbasen. *=litet antal svar inom kategorin i frågan vilket innebär att svaren ska tolkas med försiktighet.

Källa: Den västsvenska SOM-undersökningen 2011.

I tabell 6 redovisas sambanden mellan respondenternas självupplevda hälsa och arbetslöshet. I den grupp som anger att de inte alls oroar sig för arbetslöshet har 71 procent också angivit att de har en god hälsa, vid samma fråga till dem som oroar sig mycket anger 45 procent att de har en god hälsa. Analysen kan inte påvisa om ohälsa föder en större oro att bli av med sitt arbete eller om arbetslösheten i sig föder ohälsa. I en rapport publicerad av Hälso- och sjukvårdsförvaltningen i Stockholm 2011 beskrivs arbetslöshet som en av flera riskfaktorer för framförallt psykisk ohälsa (Dalman, Forsell, Magnusson 2011). Fors och Brülde (2011) har studerat sambanden mellan lycka och arbetslöshet och funnit att den lägre lyckonivån beror främst på lägre självförtroende och lägre inkomst hos arbetslösa.

Tabell 6 Oro för egen arbetslöshet beroende på hälsostillstånd, 2011 (procent)

	Jag oroar mig mycket	Jag oroar mig ganska mycket	Jag oroar mig inte särskilt mycket	Jag oroar mig inte alls	Ej aktuellt
Dålig hälsa	20	16	7	6	13
Medelgod hälsa	35	41	30	23	34
God hälsa	45	43	63	71	53
Summa procent	100	100	100	100	100

Kommentar: Frågan lyder: *I vilken utsträckning oroar du dig för att du själv eller någon nära anhörig/bekant ska bli arbetslös?* Svarsalternativen är formulerade i jag-form, "Jag oroar mig mycket" och så vidare. Procentbasen utgörs av andelen svarande på respektive delfråga. Frågan lyder *Hur bedömer du ditt allmänna hälsotillstånd?* Svaret med hjälp av nedanstående skala. Skalan går från 0-10, där 0 motsvarar "Mycket dåligt" och 10 "Mycket gott". I tabellen ovan motsvarar 0-4 "Dålig hälsa", 5-7 "Medelgod hälsa" samt 8-10 "God hälsa" (Gradering av hälsa enligt Johansson (2009)). Procentbasen utgörs av de som besvarat frågan.

Källa: Den västsvenska SOM-undersökningen 2011.

Den klart största delen av Västra Götalands befolkning är anställd inom offentlig sektor. Främjande av sysselsättning beskrivs ofta som politikerns främsta uppgift, både genom att främja företagande men också genom att kommun och landsting är den klart största arbetsgivaren. Hur stor stat, region och kommun själva skall vara som arbetsgivare är en klassisk vänster-höger-fråga inom politiken. Det finns idag en övervikt emot en minskning av den offentliga sektorn (Nilsson 2012) .

Sysselsättningen har under de senaste åren legat högt på listan över medborgarnas viktigaste kommunala och regionala frågor. Beroende på konjunkturläget i regionen och rådande situation där många företag tvingas till neddragningar förväntas Sveriges politiker på olika nivåer agera för att främja sysselsättningen. De samlade åtgärderna bedöms i tabell 7.

Sammantaget råder det en negativ syn på hur stat, region och kommun lyckas främja sysselsättningen. Mest kritiskt är man till hur Västra götalandregionen lyckas främja sysselsättningen (bm -11). Den största delen av befolkningen har dock inte någon uppfattning i frågan eller menar att de olika aktörerna varken lyckas bra eller dåligt med att främja sysselsättningen. Bedömningen av hur olika beslutsnivåer lyckas främja företagande är något mer positiv, men även här är det regionen som får den mest negativa bedömningen (bm -2).

Tabell 7 Hur uppfattas staten, Västra Götalandsregionen och hemkommunen främja sysselsättningen respektive företagandet, 2011 (procent)

	Bra	Varken bra eller dåligt	Dåligt	Ingen uppfattning	Summa procent	Balansmätt
Sysselsättning						
Staten	17	24	24	35	100	-7
Västra Götalandsregionen	10	27	21	42	100	-11
Den kommun där du bor	18	25	22	35	100	-4
Företagande						
Staten	19	23	16	42	100	+2
Västra Götalandsregionen	11	27	14	48	100	-2
Den kommun där du bor	21	24	15	41	100	+6

Kommentar: Frågeformulering: "Hur anser du att staten, Västra Götalandsregionen respektive den kommun där du bor lyckas med att främja sysselsättningen respektive företagandet?". Procentbasen utgörs av dem som svarat på delfrågan. Balansmättet visar andelen som svarat "mycket bra" eller "ganska bra" (kolumnen "bra") minus andelen som svarat "ganska dåligt" eller "mycket dåligt" (kolumnen "dåligt").

Källa: Den västsvenska SOM-undersökningen 2011.

Jämfört med föregående år är förändringarna relativt små. Överlag är respondenterna mer negativa till de offentliga instansernas förmåga att främja sysselsättning än till förmågan att främja företagande. Trots att de ekonomiska förväntningarna på både privat och offentlig ekonomi har minskat så har inte uppfattningen om hur staten, regionen och kommunen främjar sysselsättningen fått en mer negativ bedömning. Det kan tyda på att det finns en förståelse för att det ekonomiska läget beror mer på den generella konjunkturen än arbetsmarknadspolitiska misslyckanden.

Infrastruktur

En god infrastruktur fyller en viktig funktion genom att öppna upp möjligheter för människor att jobba inom en större region. Orter som förlorar arbetstillfällen kan fortsätta att leva genom att befolkningen har goda möjligheter att pendla till sin arbetsplats på annan ort. I januari 2010 fattade kommunfullmäktige i Göteborg ett beslut om det s.k. västsvenska paketet, beslutet hade stöd av alla politiska partier förutom Vägvalet och Sverigedemokraterna (Johansson 2012). Infrastrukturprojekten inom det västsvenska paketet har som mål att främja större arbetsmarknadsregioner, utveckla Göteborg som nav för övriga regionen, bygga ut kollektivtrafiken och främja kollektivt resande, bidra till en god livsmiljö med renare luft, mindre buller och renare vatten, samt att öka framkomligheten för näringslivets transporter (Trafikverket).

Befolkningen i Västra Götaland har den senaste tiden stått inför flera större infrastrukturella förändringar. Infrastrukturen påverkar befolkningen i vardagen varför förändringar i berör rent praktiskt. Men utbyggnad av infrastruktur är ofta mycket kostsamma och kommer på det sätt att också beröra medborgarna ekonomiskt. Det mest konkreta exemplet på detta är kanske beslutet att det västsvenska paketet skall delfinansieras av den av medborgarna starkt kritiserade trängselskatten i Göteborg (Johansson 2012).

Attityder till infrastrukturprojekt i Västra Götaland har undersökts i den västsvenska SOM-undersökningen sedan 2006. Tabell 8 visar hur befolkningen i Västra Götaland ställer sig till en rad olika sådana projekt. Mest positiva är befolkningen till att bygga ut kollektivtrafiken (bm +72) och mest negativ är befolkningen till trängselskatt i Göteborg (bm -29), inte heller att finansiera utbyggnaden av motorväg genom vägavgifter är populärt (bm-18). En stor del hade svårt att ta ställning till de olika förslagen vilket resulterat i att så många som 53 procent svarat ”Ingen uppfattning” eller ”Varken bra eller dåligt förslag” på frågan om vad de har för åsikt om Västlänken. Även i flera av de andra frågorna är det många som inte har någon uppfattning.

Tabell 8 Uppfattning om aktuella infrastrukturförslag, 2011 (procent och balansmätt)

	Bra förslag	Varken bra eller dåligt	Dåligt förslag	Ingen uppfattning	Summa procent	Antal svarande	Balansmätt
Västlänken (tågtunnel under Göteborg)	41	10	7	43	101	2869	+34
Marieholmstunneln (ny älv-tunnel)	47	7	2	44	100	2862	+45
Ny Göta Älvbro	48	9	2	40	99	2849	+46
Tätare turer i kollektivtrafiken	62	10	2	25	99	2865	+60
Trängselskatt i Göteborg	17	11	46	26	100	2872	-29
Bygga ut hela E20 till motorväg	66	9	4	21	100	2872	+63
Bygga snabbtåg mellan Göteborg och Jönköping (Götalandsbanan)	47	16	5	32	100	2855	+42
Finansiera utbyggnaden av motorväg genom vägavgifter	23	17	42	18	100	2859	-18
Bygga ut kollektivtrafiken	74	12	2	13	101	2876	+72

Kommentar: Frågan lyder: *Vilken är din åsikt om följande förslag gällande trafiken?* Procentbasen utgörs av andelen svarande på respektive fråga. Balansmättet är summan av *Mycket bra förslag* och *Ganska bra förslag* minus *Ganska dåligt förslag* samt *Mycket dåligt förslag*. Balansmättet varierar mellan +100 (alla anger mycket bra förslag eller ganska bra förslag) och -100 (alla anger ganska dåligt förslag eller mycket dåligt förslag). *Bra förslag* består av alternativen *Ganska bra förslag* och *Mycket bra förslag*. *Dåligt förslag* består av alternativen *Ganska dåligt förslag* och *Mycket dåligt förslag*.

Källa: Den västsvenska SOM-undersökningen 2011.

Attityderna till de olika infrastrukturförslagen skiljer sig mellan demografiska grupper i samhället men också beroende på människors resvanor. Tabell 9 redovisar dessa skillnader.

Skillnader i attityder beroende på kön är mindre än skillnader inom övriga grupper. De könsskillnader som finns visar att kvinnor är mer positiva till de två projekt som rör förbättringar i kollektivtrafiken och mindre negativa till trängselskatten i Göteborg samt till att finansiera en utbyggnad av motorväg med vägavgifter. I övriga infrastrukturförslag är männen mer positiva och könsskillnaderna är störst i förslaget om Marieholmstunneln samt förslaget om att bygga ut hela E20 till motorväg. Mellan olika åldersgrupper är variationen något större. I förslaget om trängselskatt skiljer 16-29-åringarna ut sig från övriga åldersgrupper genom att vara minst negativa till skatten (bm -12). 65-85-åringarna sticker ut genom att vara minst positiva till Västlänken och förslaget om tätare turer i kollektivtrafiken. De två mittersta åldergrupperna har liknande uppfattning om alla infrastrukturförslag.

Utbildningsnivå utgör också grund till åsiktsskillnader. Störst meningsskiljaktigheter råder i förslaget om tätare turer i kollektivtrafiken. Lågutbildade är minst positiva till detta (bm +38) och högutbildade är mest positiva (bm+76). Faktum är att högutbildade är mest positiva till alla infrastrukturförslag och lågutbildade är mest negativa till flertalet av förslagen. Personer som lever i högre tjänstemannafamiljer är mest positiva till samtliga efterfrågade förslag förutom till trängselskatten i Göteborg där de istället är mest negativa. På den andra polen finner vi jordbrukarna, de är minst positiva till alla förslag förutom till trängselskatten där de är minst negativa.

Det finns också skillnader i attityder till olika infrastrukturförslag och –satsningar beroende på var i regionen man bor. Boende i Göteborgsregionen är mest positiva till många av infrastrukturförslagen men, med god marginal till de andra delregionerna, mest negativa till trängselskatten i Göteborg (bm -42). Skaraborgarna är minst positiva till samtliga förslag förutom förslaget att bygga ut hela E20 till motorväg där de är mest positiva (bm +77), de är också minst negativa till trängselskatt i Göteborg.

Även svarspersonernas resvanor har betydelse för uppfattningar om de infrastruktur som är inkluderade i undersökningen. Det är framför allt mellan bilister och kollektivresenärer som uppfattningarna går isär och de största skillnaderna syns i förslagen gällande trängselskatt i Göteborg, att bygga ut hela E20 till motorväg samt finansiering av utbyggnad av motorväg med vägavgifter. Kollektivresenärerna är mindre negativa till trängselskatten och mindre positiva till att bygga ut hela E20 till motorväg.

Sammanfattningsvis kan vi konstatera att åsikterna om aktuella infrastrukturförslag skiljer sig mellan olika grupper i Västra Götaland. Respondenterna tenderar att ha starkare åsikter om projekt som berör dem, antingen på grund av geografisk närhet eller beroende på vilka resvanor de har. Generellt kan man se att det finns en positiv inställning till att satsa på olika projekt som förbättrar kollektivtrafik och framkomlighet på vägar men en negativ inställning till de förslag som innehåller förslag på finansiering genom brukaravgift.

Tabell 9 Uppfattning om aktuella infrastrukturförslag i olika grupper, 2011 (balansmått)

	Västlänken (tågtunnel under Göteborg)	Marieholms- tunneln (ny älvttunnel)	Ny Göta Älvbro	Tätare turer i kollektiv- trafiken	Trängsel- skatt i Göteborg	Bygga ut hela E20 till motorväg	Bygga snabbtåg mellan Göteborg och Jönköping	Finansiera utbyggnad en av motorväg med vägavgifter	Bygga ut kollektiv- trafiken
Samtliga	+34	+45	+46	+60	-29	+63	+42	-18	+72
Kön									
Kvinna	+30	+37	+41	+63	-25	+56	+40	-17	+75
Man	+38	+53	+51	+56	-34	+70	+44	-20	+68
Ålder									
16-29 år	+36	+34	+39	+66	-12	+46	+43	-13	+69
30-49 år	+42	+49	+48	+67	-30	+63	+45	-19	+75
50-64 år	+35	+51	+50	+65	-34	+71	+46	-19	+77
65-85 år	+21	+39	+42	+43	-33	+63	+31	-20	+64
Total	+34	+45	+46	+60	-29	+63	+42	-18	+72
Utbildning									
Låg	+22	+32	+35	+38	-32	+62	+33	-20	+62
Medellåg	+32	+45	+44	+57	-33	+60	+40	-30	+67
Medelhög	+36	+49	+47	+68	-30	+65	+40	-14	+75
Hög	+44	+54	+55	+76	-21	+64	+53	-8	+84
Total	+34	+45	+46	+60	-29	+63	+42	-18	+72
Subjektiv klass									
Arbetarhem	+28	+38	+38	+52	-29	+58	+40	-25	+68
Jordbrukarhem	+15	+16	+12	+27	-13	+58	+32	-25	+50
Tjänstemannahem	+40	+52	+52	+72	-28	+64	+44	-16	+81
Högre tjänstemannahem	+43	+63	+63	+72	-37	+77	+49	-9	+80
Företagarhem	+38	+51	+56	+59	-34	+72	+40	-11	+68
Total	+34	+45	+46	+61	-29	+63	+42	-19	+73
Delregion									
Göteborgsregionen	+43	+64	+66	+74	-42	+62	+46	-19	+80
Sjuhärad	+29	+30	+30	+48	-26	+55	+56	-21	+67
Skaraborg	+16	+15	+13	+38	-10	+77	+29	-21	+60
FyrBoDal	+29	+32	+31	+51	-14	+55	+31	-13	+65
Total	+34	+45	+46	+60	-29	+63	+42	-18	+72
Resvanor									
Åkt kollektivtrafik minst en gång i veckan	+41	+48	+53	+77	-16	+51	+46	-6	+85
Kört bil minst en gång i veckan	+35	+48	+47	+61	-34	+69	+42	-23	+72

Kommentar: Frågan lyder: *Vilken är din åsikt om följande förslag gällande trafiken?* Procentbasen utgörs av andelen svarande på respektive fråga. Balansmålet är summan av *Mycket bra förslag* och *Ganska bra förslag* minus *Ganska dåligt förslag* samt *Mycket dåligt förslag*. Balansmålet varierar mellan +100 (alla anger mycket bra förslag eller ganska bra förslag) och -100 (alla anger ganska dåligt förslag eller mycket dåligt förslag). Procentbasen utgörs av andelen svarande på respektive fråga. Frågan lyder: *Har du någon gång under de senaste 12 månaderna gjort följande? Åkt kollektivtrafik. Kört bil.* Procentbasen utgörs av de som besvarat frågan. *Minst en gång i veckan* består av alternativen *flera gånger i veckan* samt *någon gång i veckan*. Övriga alternativ är: *Någon gång i månaden, någon gång i kvartalet, någon gång i halvåret, någon gång de senaste 12 månaderna, ingen gång.*

Källa: Den västsvenska SOM-undersökningen 2011.

Attityderna till de olika infrastrukturförslagen i undersökningen har varierat över tid. Tabell 10 visar att den negativa inställningen till trängselskatten i Göteborg minskade fram till 2009 för att sedan öka kraftigt 2010 då beslutet om införande fattades och sedan ligga kvar på nästan samma höga nivå 2011. Inställningen till västlänken har varit positiv och legat relativt stabilt sedan 2006, andelen förespråkare är något fler 2011 jämfört med föregående år. Den negativa trenden gällande Götalandsbanan har brutits och vi kan istället se en något ökad positivitet till förslaget. Även beträffande förslaget att finansiera motorväg i hela Bohuslän har respondenterna visat en något mindre negativ uppfattning 2011 jämfört med föregående år.

Tabell 10 Uppfattning om aktuella infrastrukturförslag, 2006-2011 (balansmått)

	2006	2007	2008	2009	2010	2011
Bygga ut Götalandsbanan mellan Göteborg och Jönköping	-	-	+57	+45	+36	+42
Bygga ut E20 till motorväg	+70	+69	+59	+59	+61	+63
Bygga ut kollektivtrafiken i Västsverige	-	+81	+82	+72	+71	+72
Bygga tågtunnel under centrala Göteborg (Västlänken)	+30	+31	-	+33	+27	+34
Finansiera utbyggnaden av motorväg i hela Bohuslän genom vägavgifter	-	-	-14	-10	-28	-18
Införa trängselavgift (biltull) i Göteborg	-34	-38	-21	-10	-30	-29
Minsta antal svar	2989	2977	2897	2995	2913	2855

Kommentar: Frågan lyder: *Vilken är din åsikt om följande förslag gällande trafiken?* Procentbasen utgörs av andelen svarande på respektive fråga. Balansmålet är summan av *Mycket bra förslag* och *Ganska bra förslag* minus *Ganska dåligt förslag* samt *Mycket dåligt förslag*. Balansmålet varierar mellan +100 (alla anger mycket bra förslag eller ganska bra förslag) och -100 (alla anger ganska dåligt förslag eller mycket dåligt förslag). 2008 löd frågan *Vilken är din åsikt om följande förslag*. 2006-2007 fanns inte alternativet ingen uppfattning med.

Källa: Den västsvenska SOM-undersökningen 2006-2011.

Den digitala infrastrukturen

God digital kommunikation är idag en nödvändighet i ett modernt demokratiskt samhälle. Allt mer av kontakten med offentligförvaltning sker digitalt. Regeringen har satt som mål att Sverige ska vara bäst i världen på att utnyttja digitaliseringens möjligheter och att alla i arbetsför ålder bör ha en god digitalkompetens för att vara anställningsbara (regeringens hemsida).

Tillgången och användningen av internet har undersökts sedan 1998 då SOM-institutet började med undersökningar i Västra Götaland. Tabell 11 visar att vid mätningarnas början använde 34 procent av befolkningen internet åtminstone varje vecka och sedan dess har användningen ökat till 78 procent av befolkningen. I Göteborgsregionen och Sjuhärad är internetanvändningen mer utbredd än i Skaraborg och Fyrbodal.

Under samma period har även användandet av kommunernas och regionens hemsida ökat. I 2011 års mätning hade drygt hälften av invånarna besökt sin hemkommun på nätet och nästan en tredjedel hade varit på Västra Götalandsregionens hemsida *vregion.se*. Boende i Göteborgsregionen har besökt Västra Götalandsregionens hemsida i större omfattning än boende i andra regioner i Västra Götaland. Hemkommunens hemsida besöks i nästan dubbelt så stor omfattning som Västra Götalandsregionens hemsida och skillnaden mellan delregionerna är små.

Tabell 11 IT-tillgång, nyttjande och besök på kommunens respektive regionens hemsida 1998 och 2011, (procent av samtliga)

	Använder internet flera gånger i veckan	Besökt Västra Götalandregionens hemsida åtminstone någon gång under året	Besökt hemkommunens hemsida åtminstone någon gång under året	Antal individer
<i>År/Samtliga</i>				
1998	34	2	17	3 342
2011	78	29	57	3 010
<i>Delregioner</i>				
Göteborgsregionen	82	34	58	1 518
Sjuhärad	80	25	56	422
Skaraborg	70	24	57	506
Fyrbodal	71	24	56	564

Kommentar: Procentbasen i respektive kolumn utgörs av samtliga som deltagit i undersökningen.

Källa: Den västsvenska SOM-undersökningen 1998, 2010 och 2011

Internetanvändningen är överlag väl utbredd både i Västra Götaland och övriga Sverige. Det finns dock klara skillnader i användning mellan olika grupper. Mest skiljer sig användningen mellan olika åldersgrupper, och beroende på utbildningsnivå och subjektiv klasstillhörighet. De som är äldre, lågutbildade och boende i arbetarhem använder internet i mindre utsträckning än yngre, högutbildade och tjänstemän. Det är dock bland de äldre som internetanvändningen ökar mest, då allt fler av de blivande pensionärerna har internetvana från såväl arbets- som privatliv (Bergström 2012).

För det flesta av oss är internet och då främst e-post och sociala medier en del av hur vi kommunicerar med vänner och kollegor. Därutöver har internet även blivit en del av offentligheten i dagens samhälle, genom internet tar vi del av nyheter och skapar plattformar för politisk diskussion. Internet öppnar möjligheter för opinionsbildning både för nya aktörer och de etablerade folkrörelserna. Det ligger därför en utmaning i att skapa mötesplatser och demokratiska vägar som gör det möjligt att integrera den nya typen av politisk organisering i den traditionella politiska folkrörelsen (Harding 2012).

Kultur och fritid

Kultur anses vara ett allt viktigare politiskt område framförallt när det gäller regionala utvecklingsfrågor. En levande kultur och kreativa miljöer är en tillgång för samhället och anses locka arbetskraft och utveckla näringslivet vilket i sin tur gynnar ekonomisk tillväxt. De hälsofrämjande effekterna av kulturkonsumtion är diskuterade. Holmberg och Weibull skriver att det positiva sambandet mellan kultur och hälsobesvär är i princip obefintligt men att det finns ett samband mellan kultur och upplevd hälsa (Weibull, Oscarsson, Bergström 2012).

Trots att kulturen är uppskattad av de som nyttjar den anses inte kultur som ett prioriterat område när svarspersonerna skall välja vilka områden som är viktiga att satsa på för den framtida utvecklingen i Västra Götaland. Tabell 27 (se bilagan) visar att majoriteten tycker att kultur är viktigt för den framtida utvecklingen men samtliga andra föreslagna områden anses viktiga.

Kultur är ett omfattande begrepp som tar sig många uttryck. Begreppet är subjektivt och i ständig utveckling. SOM-institutet har under lång tid mätt traditionella konstformer (teater, musik, bildkonst, film) både i Sverige i sin helhet och i Västra Götaland (se tabell 12). Det innebär att många former av kultur för såväl konsumtion som eget utövande inte fångas upp i undersökningen.

Kulturkonsumtionen har sedan mätningarnas början legat stabilt. Av den offentliga kulturkonsumtionen har det varit, och är fortsättningsvis, biobesök som är den vanligaste aktiviteten (9 procent). Museibesökandet nådde 2011 den högst uppmätta nivån, övriga kulturella aktiviteter ligger stabilt på en låg nivå. Av det mer privata kulturutövandet så är det något vanligare att ha sjungit i kör/spelat musikinstrument (11 procent) än att ha tecknat/målat/skrivit poesi (9 procent).

Tabell 12 Kulturvanor minst en gång i månaden samt minst fyra gånger per år i Västra Götaland, 1998-2011 (procent)

	1998	1999	2000	2001	2002	2003	2004	2005	2006	2007	2008	2009	2010	2011
Minst en gång i månaden														
Sjungit eller spelat musikinstrument	27	25	25	27	25	24	25	25	24	26	12**	12	12	11
Gått på bio	11	13	13	14	14	14	12	11	11	9	13	10	11	9
Tecknat, målat, skrivit poesi	x	x	x	x	x	x	x	x	x	x	11	9	10	9
Gått på museum	x	x	x	x	4	4	5	5	4	x	-	6	6	7
Gått på teater	3	3	3	3	3	2	2	3	3	x	-	2	3	2
Gått på pop/rockkonsert	x	3	2	2	2	2	2	3	2	x	-	2	1	2
Gått på opera/musikal/balet	x	x	x	x	2	2	2	2	2	x	-	1	1	1
Gått på konsert*	x	x	x	x	3	3	3	3	2	x	-	1	1	2
Minst 4 gånger per år														
Gått på museum	x	x	x	x	14	14	14	14	13	x	-	16	17	18
Gått på teater	9	11	11	11	11	9	10	9	10	x	-	10	11	8
Gått på pop/rockkonsert	x	6	5	6	6	7	6	8	8	8	-	8	5	6
Gått på opera/musikal/balet	x	x	x	x	6	6	5	5	6	x	-	5	4	5
Gått på konsert*	x	x	x	x	9	9	9	10	5	x	-	3	3	3

Kommentar: Tabellen visar med undantag för de fem nedersta raderna andelen som svarat att de gör de olika aktiviteterna någon gång i månaden, någon gång i veckan eller flera gånger i veckan. * Gått på konsert specificerades till konsert med klassisk musik 2006. **= Frågan 2008 ändrad till "sjungit i kör". De år frågan inte ställts är markerade med x.- anger för litet n-tal för att kunna särredovisas. Procentbasen utgörs av dem som besvarat frågan.

Källa: Den västsvenska SOM-undersökningen 1998-2011

Kulturutövande skiljer sig vid en jämförelse mellan olika samhällsgrupper. Inom de kulturområden som SOM-institutet har undersökt framgår det att kvinnor i högre utsträckning än män utövar kulturella aktiviteter, skillnaden är mest påtaglig vad det gäller eget skapande av konst och poesi. Biobesök, rockkonserter och målning/poesi är aktiviteter som attraherar de yngre åldersgrupperna. Utbildning är en stark faktor för hur kulturvanorna ser ut, framförallt utmärker sig de lågutbildade med att i betydligt mindre omfattning både nyttja och utöva kultur. Nyttjandet ökar sedan med utbildningsnivån. Vi ser i grupper med olika utbildningsnivåer att kulturkonsumtionen generellt är lägre bland lågutbildade oavsett om det gäller biobesök eller opera. Bilden förstärks av att de som uppger att de kommer från en högre tjänstemannafamilj i betydligt högre utsträckning tar del av samtliga kulturella aktiviteter. I jordbrukarhem är kulturkonsumtionen lägst vilket kan förklaras dels med geografiskt avstånd till många av de efterfrågade kulturaktiviteterna, dels med ålders- och utbildningssammansättningen i den här gruppen. Boende i Göteborgsregionen besöker både biografier och teatrar i betydligt större utsträckning än boende i andra delar av Västra Götaland. Avseende det egna kulturutövandet är skillnaderna betydligt mindre.

Tabell 13 Kulturvanor minst en gång i kvartalet i Västra Götaland, 2011 (procent)

	Gått på bio	Gått på museum	Gått på teater	Gått på rock-/popkonsert	Gått på opera/musikal/balet	Gått på konsert med klassisk musik	Sjungit i kör eller spelat musik-instrument	Tecknat/målat/skrivit poesi
Samtliga	28	18	8	6	5	3	12	12
Kön								
Kvinna	30	21	9	6	6	3	12	16
Man	25	16	6	7	4	3	12	7
Ålder								
16-29 år	59	17	6	15	4	3	19	24
30-49 år	28	18	5	8	3	2	12	13
50-64 år	22	18	10	5	6	4	11	9
65-85 år	16	20	10	1	6	5	10	6
Utbildning								
Låg utbildning	11	8	4	2	2	1	6	4
Medellåg utbildning	30	12	6	7	3	1	12	12
Medelhög utbildning	31	23	8	7	5	4	15	14
Hög utbildning	36	30	13	8	9	7	16	15
Subjektiv klass								
Arbetarhem	24	11	3	6	2	1	10	10
Jordbrukarhem	13	9	4	3	2	3	11	10
Tjänstemannahem	30	24	11	6	6	3	15	13
Högre tjänstemannahem	47	35	17	8	13	11	15	13
Företagarhem	31	22	12	7	7	5	14	13
Delregion								
Göteborgsregionen	35	22	10	9	7	5	13	12
Sjuhärad	21	14	7	5	3	1	13	14
Skaraborg	19	12	5	3	1	2	11	7
Fyrbodal	21	17	5	2	3	2	10	11

Kommentar: Tabellen visar andelen som svarat att de gör de olika aktiviteterna någon gång i månaden, någon gång i veckan eller flera gånger i veckan. Procentbasen utgörs av dem som besvarat frågan.

Källa: Den västsvenska SOM-undersökningen 2011

Vision Västra Götaland har som mål att vara en ledande kulturregion där alla medborgare har kulturen som kraftkälla och deltar aktivt i kulturlivet (Vision Västra Götaland 2005). Den senaste publiceringen av Kulturstrategi för Västra Götaland slår också fast att ett gott liv förutsätter tillgång till god kultur. (Västra Götalandsregionen). De kulturaktiviteter som analyserats når i större omfattning ut till högutbildade personer över 50 år. Biobesök och rock- och pop konserter skiljer sig åldersmässigt genom att attrahera en yngre publik. Tidigare analyser gjord på västsvenskars konsumtion av scenkonst i Göteborg visar att sammansättningen av den befintliga publiken jämfört med den potentiella publiken⁷ inte skiljer sig nämnvärt (Bové 2012).

⁷ När respondenten uppmanades att ange besöksfrekvens på olika kulturscener fanns även svarsalternativet *Aldrig, men skulle vilja*.

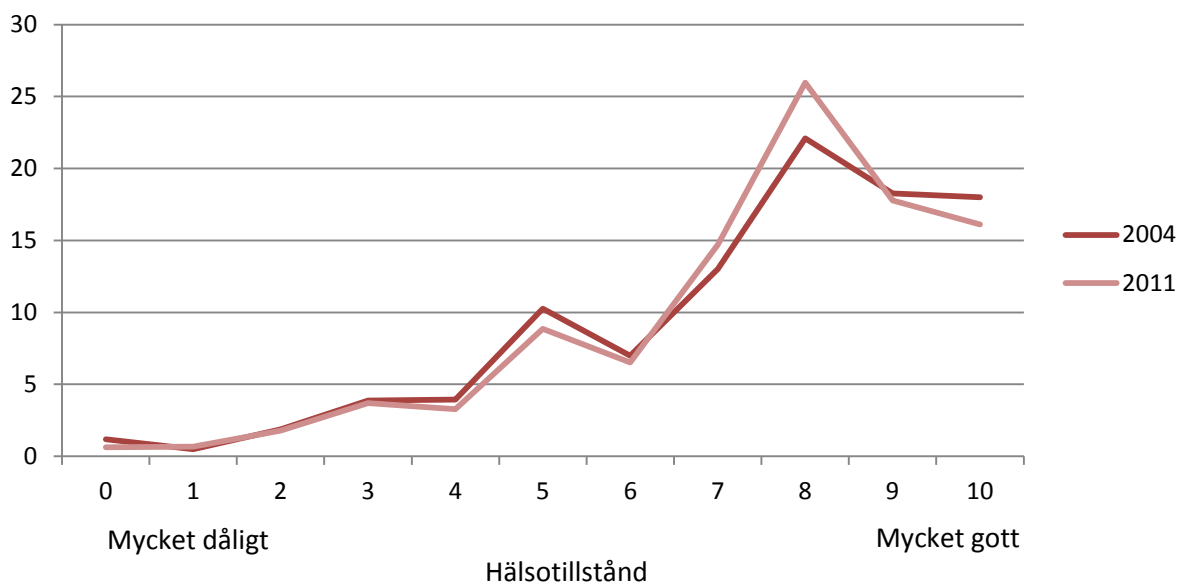
Hälsa och sjukvård

Sjukvården är det största verksamhetsområdet i regionen och därför är det inte förvånande även den viktigaste frågan när svarspersonerna själva får ange vilka som är de viktigaste regionala frågorna (se tabell 24 i bilagan). Hälsan i Västra Götaland är ett av regionens fem fokusområden. Folkhälsoarbetet skall pågå på en bred front för att minska såväl arbetsrelaterad ohälsa som hälsoklyftor som är relaterade till kön eller etnicitet. God hälsa har i tidigare undersökningar visat sig vara starkt kopplat till det personliga välbefinnandet (Brülde, Nilsson 2010). Motionsvanor är viktigt för hälsan och därmed en relevant fråga för både samhället och ekonomin i en välfärdsstat som finansierar hälso- och sjukvård.

Att mäta hälsa

Det finns inget absolut mått på hälsa. I SOM-undersökningen uppmanas respondenten att skatta sin egen hälsa på en skala från 0-10. Med en sådan måttstock får vi inte bara det fysiska tillståndet hos svarspersonen utan bedömningen innefattar i någon mån även det psykiska välbefinnandet. Nedan visas hur befolkningen svarade i den Västsvenska SOM-undersökningen 2011 med 2004 års undersökning som referens. Under de två valda åren ligger självskattningarna i stort sett på samma nivå. Större delen av de tillfrågade angav ett värde på skalans övre del. Medelvärde för 2004 och 2011 var båda 7,4.

Diagram 3 Bedömning av personlig hälsa, 2004 och 2011 (fördelning av svar mellan 1-10)



Kommentar: Frågan lyder *Hur bedömer du ditt allmänna hälsotillstånd? Svara med hjälp av nedanstående skala.* Skalan går från 0-10. Procentbasen utgörs av de som besvarat frågan. Antal svarande 2011: 2 924. Antal svarande 2004: 3 373.

Källa: Den västsvenska SOM-undersökningen 2004 och 2011.

Detta mått på hälsa visar inga större förändringar mellan könen. Kvinnor upplever sig ha något sämre hälsa än män men skillnaderna är mycket små. Större skillnader i upplevd hälsa ser vi i grupper med olika utbildningsnivå. Lågutbildade upplever ett sämre hälsotillstånd än högutbildade, vilket är ett välbekant mönster som återkommer i många olika mätningar (Socialstyrelsen).

Orsakerna till en bättre eller sämre hälsa återfinns i hur vi lever våra liv. Motion och ett aktivt liv kan exempelvis förbättra hälsan och tidigare undersökningar visar att god hälsa ofta går hand i hand med just motion och en aktiv fritid. (Elmkvist 2011). En tredjedel av befolkningen i Västra Götaland uppger att de motionerar i någon form minst en gång i veckan, omkring en femtedel joggar eller löptränar minst en gång i veckan. Dessa olika aktiviteter undersöks inte som ömsesidigt uteslutande kategorier utan samma person kan hålla på med alla tre aktiviteterna.

Tabell 14 Hälsosvanor, andel som utför aktiviteterna minst en gång i veckan, 2011 (procent)

	Sysslat med sport/idrott	Joggar/löptränat	Tränat/motionerat på annat vis	Motionerat i minst någon form
Samtliga	38	19	58	66

Kommentar: Andel som tränat minst en gång i veckan. Procentbasen utgörs av de som besvarat frågan.

Källa: Den västsvenska SOM-undersökningen 2011.

Motionsvanorna ser olika ut beroende på vem man är och var man bor. Kvinnor tränar i något högre utsträckning än män. Uppdelat i olika åldersgrupper ser vi att de två yngre ålderskategorierna tränar i högre utsträckning än de två äldre grupperna. Något större skillnader i träningsvanor ser vi när vi jämför de olika utbildningsnivåerna. I gruppen med låg utbildning är det 42 procent som inte tränar alls medan i motsvarande siffra bland högutbildade endast är 10 procent. Klasstillhörighet uppvisar liknande mönster som utbildningsnivå. I arbetarhem samt jordbrukarhem tränas det betydligt mindre än i tjänstemanna- och egenföretagarhem. De regionala skillnaderna är små. Befolkningen i Fyrbodalen tränar dock i något mindre utsträckning än övriga delregioner. 84 procent av personerna med god hälsa uppger att de tränar mer än någon gång per månad medan motsvarande andel för dem som uppger att de har en dålig hälsa är 62 procent. Undersökningen visar inte hur sambandens ritning ser ut: om träning inverkar på den upplevda hälsan eller om hälsotillståndet bestämmer träningsnivån.

Tabell 15 Motionsvanor i Västra Götaland, 2011 (procent)

	Idrott/tränar/motionerar		
	Ofta	ibland	Sällan/aldrig
Samtliga	41	36	23
Kön			
Kvinna	42	37	21
Man	39	35	25
Ålder			
16-29 år	51	33	16
30-49 år	40	43	17
50-64 år	39	36	25
65-85 år	38	31	32
Utbildning			
Låg	30	28	42
Medellåg	42	36	22
Medelhög	43	37	20
Hög	48	42	10
Subjektiv klass			
Arbetarhem	37	33	30
Jordbrukarhem	28	29	44
Tjänstemannahem	45	40	15
Högre tjänstemannahem	50	41	9
Företagarhem	49	32	19
Delregion			
Göteborgsregionen	43	36	21
Sjuhärad	41	37	23
Skaraborg	40	35	24
Fyrbodal	35	37	28
Självskattad hälsa			
Dålig hälsa	30	32	38
Medelgod hälsa	33	37	30
God hälsa	47	37	17

Kommentar: Procentbasen avseende motionsvanor utgörs av de som besvarat frågan. Flera gånger i veckan=ofta, Någon gång i veckan eller någon gång i månaden=ibland, sällan/aldrig=någon gång i kvartalet, halvåret, senaste året, ingen gång. Svartsbortfall på någon av de ingående frågorna ingår inte i procentbasen. Definition av hälsa: Självskattad hälsa 0-4= dålig hälsa, 5-7=medelgod hälsa, 8-10=god hälsa.

Källa: Den västsvenska SOM-undersökningen 2011.

Hälso- och sjukvård

Sjukvården är regionens största verksamhet och står för 90 procent av budgeten. Sjukvården finns i människors närhet, den engagerar och anses vara regionens viktigaste fråga (se tabell 24). I samband med att vårdvalet infördes i Västra Götalandsregionen 2009 ställdes det frågor om vårdvalet i SOM-undersökningen. Åsikterna om vårdvalet har förändrats under de tre år frågorna har ställts. I 2009 års mätning uppgav 42 procent att vårdvalsmodellen var granska eller mycket bra, 2011 var motsvarande siffra 30 procent. Andelen som tycker att vårdvalet är dåligt har dock ej förändrats, flera har istället uppgett att de inte har någon uppfattning, vilket kan bero på att det informerades mer om vårdvalet i samband med införandet 2009. Runt en femtedel av befolkningen i Västra Götaland har utnyttjat sin valfrihet och valt ny vårdcentral en eller flera gånger under det senaste året (Bendz 2012). Sedan vårdvalet infördes har vi sett en svag trend att fler tenderar att välja en privat vårdcentral istället för en offentlig. Den största delen (65 procent) var sommaren 2012 listade på en offentlig vårdcentral (Västra Götalandsregionen).

Generellt är befolkningen nöjd med vården i Västra Götaland. Tabell 16 visar bedömningen av servicen vid sjukhusvård och vårdcentral bland brukare som nyttjat akutsjukvård och annan sjukvård samt offentlig- respektive privat vårdcentral. Brukare av offentlig vårdcentral är något nöjdare än brukare av privat vårdcentral. Vid bedömningen av sjukhusvård gör brukaren en mer positiv bedömning än den generella bedömningen av sjukhusvård.

Tabell 16 Bedömning av service inom sjukvårdsområdet, 2011 (balansmått)

Samtliga		Bedömning brukare	
Sjukhusvård	+46	Akutsjukvård	+55
		Annan sjukhusvård	+59
Vårdcentral	+54	Offentlig vårdcentral	+56
		Privat vårdcentral	+52

Kommentar: Frågan lyder: *Vad anser du om servicen i den kommun där du bor på följande områden?* Balansmålet visar andelen nöjda minus andelen missnöjda inom de olika serviceområden som undersökts. Procentbasen utgörs av de som besvarat frågan

Källa: Den västsvenska SOM-undersökningen 2011.

Bedömningen av servicen inom sjukvården varierar mellan olika grupper i regionen. Kvinnor är generellt sett något mer positiva än män men könsskillnaderna är förhållandevis små. Analysen visar också att befolkningen blir mer positiv både i bedömningen av sjukhusvård och vårdcentral ju äldre de blir. Variation syns även mellan utbildningsgrupper men den är inte entydig. De med låg utbildning är mest positiva i bedömningen följt av dem med högst utbildning. Minst positiva är personer med medelhög utbildning. De regionala bedömningarna visar att skillnaderna i bedömningen av servicen på vårdcentraler är små. Åsikterna om sjukhusvården är något mer diversifierade. Fyrbodals är minst positiv till servicen i samband med sjukhusvård medan de är mest positiva till vårdcentralerna. Skaraborgarna är positiva till både vårdcentral sjukhusvården (bm +52 respektive bm+ 51).

Tabell 17 Bedömning av service inom sjukvårdsområdet, 2011 (balansmått)

	Sjukhusvård	Vårdcentral
Samtliga	+43	+49
Kön		
Kvinna	+45	+50
Man	+41	+48
Ålder		
16-29 år	+25	+22
30-49 år	+34	+43
50-64 år	+47	+49
65-85 år	+60	+71
Utbildning		
Låg	+55	+60
Medellåg	+44	+45
Medelhög	+31	+40
Hög	+43	+52
Subjektiv klass		
Arbetarhem	+41	+43
Jordbrukarhem	+50	+52
Tjänstemannahem	+43	+53
Högre tjänstemannahem	+48	+55
Företagarhem	+45	+51
Delregion		
Göteborgsregionen	+43	+47
Sjuhärad	+42	+48
Skaraborg	+52	+51
Fyrbodal	+37	+52
Självskattad hälsa		
Dålig hälsa	+36	+38
Medelgod hälsa	+44	+49
God hälsa	+44	+50

Kommentar: Frågan lyder: *Vad anser du om servicen i den kommun där du bor på följande områden?* Balansmålet visar andelen nöjda minus andelen missnöjda inom de olika serviceområden som undersökts. Procentbasen utgörs av de som besvarat frågan. Definition av självskattad hälsa 0-4= dålig hälsa, 5-7=medelgod hälsa, 8-10=god hälsa.

Källa: Den västsvenska SOM-undersökningen 2011.

Undersökningen omfattar även en fördjupad utvärdering av vården utifrån några olika dimensioner: den medicinska kvaliteten, tillgången till vård, vårdorganisationernas effektivitet samt personalens bemötande. När patienter och närstående har fått bedöma dessa olika dimensioner inom sjukvården ser vi att de som personligen nyttjat vården är mer positiva än de som är närstående eller inte nyttjar vården alls. Tidigare forskning visar att detta är ett mönster som även gäller för den offentliga servicen över lag (Nilsson 2012). Den medicinska kvaliteten och personalens bemötande upplevs vara bra medan tillgången på vård bedöms något sämre. Organisationens effektivitet anses vara övervägande dålig.

Tabell 18 Uppfattning om sjukvården i Västra Götaland i relation till nyttjande av sjukhusvård, 2011 (balansmått)

	Den medicinska kvaliteten	Tillgången till vård	Organisationens effektivitet	Personalens bemötande
Samtliga	+56	+29	-11	+66
Nyttjar själv	+63	+32	-8	+74
Nyttjar ej själv, men nära anhörig	+55	+28	-19	+63
Nyttjar ej själv, inte heller nära anhörig	+44	+27	-9	+54

Kommentar: Frågan lyder: "Allmänt sett, vilken är din uppfattning om sjukvården i Västra Götaland i följande avseenden: Svartalternativen är 'Mycket bra', 'Ganska bra', 'Varken bra eller dåligt', 'Ganska dåligt', 'Mycket dåligt' och 'Ingen uppfattning'. Balansmåten anger andelen som anser att servicen fungerat bra minus andelen som anser att den fungerat dåligt. Procentbasen definieras som de som besvarat respektive delfråga. Nyttjande av sjukvård baseras på andelen som angivit att de nyttjat minst något av alternativen akutvård och annan sjukvård.

Källa: Den västsvenska SOM-undersökningen 2011.

Bedömningen av sjukvården ur de undersökta aspekterna varierar vid en jämförelse mellan olika grupper (se tabell 34). Könsskillnaderna är minimala även om en något större andel män uppfattar den medicinska kvaliteten samt personalens bemötande som god. Äldre personer är mest nöjda medan de yngre tenderar att vara minst nöjda på samtliga områden. Analysen visar också på skillnader beroende på subjektiv klasstillhörighet, dessa är dock små och syns mest i uppfattningen om organisationens kvalitet där arbetarhem och företagarhus har den minst negativa uppfattningen (bm -6 och -5) medan högre tjänstemannahem är mycket negativa (bm -30).

Skaraborgarna är mest tillfreds med sjukvården på samtliga fyra områden. Boende i Fyrbodal har den minst positiva uppfattningen på alla områden förutom när det gäller personalens bemötande som anses mycket gott (bm +69). Personer som anger att de har en god hälsa har övervägande positiv uppfattning om den medicinska kvaliteten men är samtidigt mest kritiska till organisationens effektivitet. Minst positiva på övriga områden är personer med dålig hälsa.

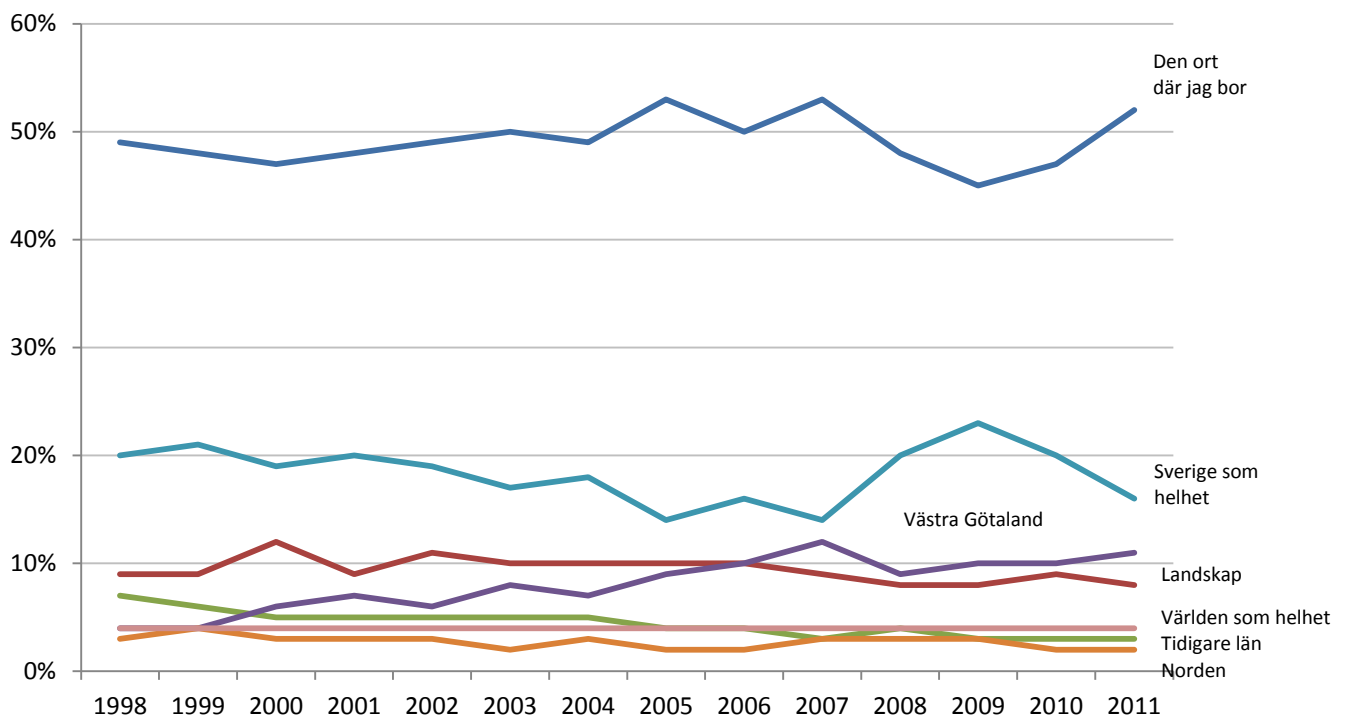
I tidigare studier om olika yrkesgruppers förtroende hos allmänheten visar det sig att hela 79 procent har mycket eller ganska stort förtroende för sjukvårdens personal (Weibull 2012). Sammantaget visar olika typer av studier att sjukvården på ett generellt plan utgör en stark och stadig aktör i samhället utifrån allmänhetens bedömningar av såväl verksamheter som personal.

Regionen – ett boendeområde och en beslutsnivå

Regionen Västra Götaland inrättades 1998 och utgör den politiska och administrativa nivån mellan kommun och riksdag med ansvar för sjukvård, kultur och regionalutveckling. Regionalisering beslutas av rikstagen men uppmuntras av EU då mycket av det europeiska samarbetet sker mellan regioner. Det finns forskare som menar att synen på den politiska legitimiteten i ett givet geografiskt område är beroende av hur befolkningen identifierar sig med det aktuella territoriet (se Berg 2007). Efter det första landstingsvalet för den nya regionen 1998 ansåg sig 4 procent vara hemmahörande i Västra Götaland, det visar sig dock att hemhörigheten till regionen har ökat över tid (diagram 4, se även Elmkvist 2011).

Undersökningen 2011 visar att befolkningen i Västra Götaland känner en ökande hemhörighet i den ort där de bor samt en något ökad hemhörighet i Västra Götaland som region. Befolkningen känner en minskande hemhörighet till Sverige som helhet och till landskapet medan hemhörigheten till större regioner så som Europa och världen ligger konstant över tid.

Diagram 4 Medborgarnas hemhörighet i Västra Götaland, 2011 (procent)



Kommentar: Frågan lyder: 'I vilket av de här geografiska områdena känner Du att Du i första hand hör hemma? (Markera endast ett kryss)'. Procentbasen utgörs av dem som svarat på frågan.

Källa: Den västsvenska SOM-undersökningen 2011.

Känslan av hemhörighet skiljer sig något vid en jämförelse mellan olika befolkningsgrupper, till minst grad hemma i den ort där de bor (bm+46), medan de två äldre åldersgrupperna i större utsträckning känner sig hemmahörande i de landskap där de bor. Personer med låg utbildning känner betydligt större hemhörighet på den ort där de bor jämfört med personer med hög utbildning. Vidare uttrycker högt utbildade större samhörighet med den nationella och internationella nivån än vad lågutbildade gör. Liknande mönster som för utbildning finns också för upplevd klasstillhörighet. De regionala skillnaderna vad gäller hemhörighet är små, dock känner boende i Skaraborg och Fyrbodalen betydligt större hemhörighet med det landskap de bor i än vad boende i Göteborgsregionen och Sjuhärad gör.

Medborgarna och demokratin

Vi kan inte mäta demokrati, men vi kan mäta hur nöjda invånarna är med demokratin på de olika politiska beslutsnivåerna. Det vanligaste svaret är att man är *ganska nöjd* med det sätt på vilket demokratin fungerar i hemkommunen, i regionen och i nationen. Västsvenskarna är mest nöjda med demokratin på riksnivå (bm +55) följt av demokratin på regional och kommunal nivå. Bedömningen av demokratin på EU-nivå är fortsatt övervägande negativ.

Tabell 19 Nöjd med demokratin i: EU, Sverige, Västra Götalandsregionen respektive hemkommunen, 2011 (procent)

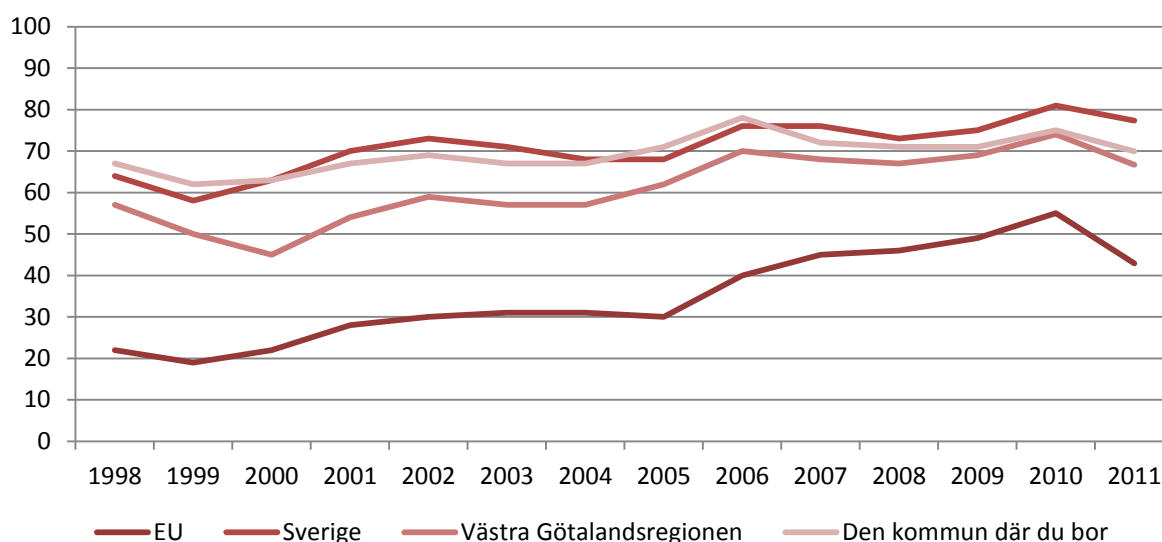
	Mycket nöjd	Ganska nöjd	Inte särskilt nöjd	Inte alls nöjd	Summa procent	Balansmått
EU	+2	+41	+45	+13	100	-14
Sverige	+14	+63	+19	+4	100	+55
Västra Götalandsregionen	+7	+60	+28	+5	100	+34
Hemkommunen	+9	+61	+24	+6	100	+40

Kommentar: Frågan lyder: 'På det hela taget, hur nöjd är du med det sätt på vilket demokratin fungerar i: EU / Sverige / Västra Götalandsregionen / Den kommun där du bor?'. Procentbasen utgörs av dem som besvarat respektive delfråga.

Källa: Den västsvenska SOM-undersökningen 2011

Bedömningen av demokratin har varierat genom åren. Nöjdheten har generellt sett ökat sedan mätningarna började 1998. Föregående år uppmättes den högsta andelen nöjda på såväl rikspanet som EU, de senaste siffrorna visar dock på en nedgång för samtliga instanser. Viss forskning tyder på att demokratibedömningen följer den ekonomiska konjunkturen, vilket skulle förklara den senaste nedgången som är särskilt tydlig för den europeiska nivån (jfr. Elmquist 2011).

Diagram 5 Mycket eller ganska nöjd med demokratin i: EU, Sverige, Västra Götalandsregionen respektive hemkommunen, 1998-2011 (andel mycket/ganska nöjd i procent)



Kommentar: Frågan lyder: 'På det hela taget, hur nöjd är du med det sätt på vilket demokratin fungerar i: EU / Sverige / Västra Götalandsregionen / Den kommun där du bor?' Procentbasen utgörs av dem som besvarat respektive delfråga.

Källa: Den västsvenska SOM-undersökningen 2011.

Vid bedömningen av demokratin i Västra Götaland inom olika grupper ser man att kvinnor tenderar att vara något mer nöjda än männen. Analysen visar också att man är mindre nöjd med demokratin ju äldre man är samt mer nöjd med demokratin ju mer utbildad man är. Arbetare och jordbrukare är mindre nöjda med demokratin än tjänstemän och högre tjänstemän. Vid en jämförelse av nöjdheten med demokratin i regionens olika delar ser vi att Göteborgsregionen, Sjuhärad och Skaraborgsregionen är lika nöjda medan Fyrbodalen är något mindre nöjda. Befolkningen i Västra Götaland är marginellt mindre nöjda med demokratin än svenskarna i sin helhet, detta gäller alla instanser förutom den regionala där befolkningen i Västra Götaland är något mer nöjda än genomsnittssvensken (se tabell 38).

Medborgarnas bedömning av beslutsnivåer

Det finns många sätt att utvärdera regionala verksamheter på. I tidigare avsnitt i rapporten har bedömningar redovisats för flera olika områden. Personerna som ingår i den västsvenska SOM-undersökningen får också göra mer allmänna bedömningar. Den politiska ledningen har bedömts genom att svarspersonerna har fått ange hur väl de tycker att kommunstyrelsen respektive regionstyrelsen sköter sitt arbete.

Det visar sig att frågan har varit svår att ta ställning till. Hälften har svarat *varken bra eller dåligt* eller *ingen uppfattning* angående kommunstyrelsens arbete och nästan 70 procent har visat samma tveksamhet i bedömningen av regionstyrelsens arbete. Kommunstyrelsen bedöms ha gjort ett bättre jobb än regionstyrelsen, detta trots att färre har en negativ åsikt om regionstyrelsen.

Tabell 20 Bedömning av hur kommunstyrelsen respektive regionstyrelsen sköter sitt arbete, 2011 (procent)

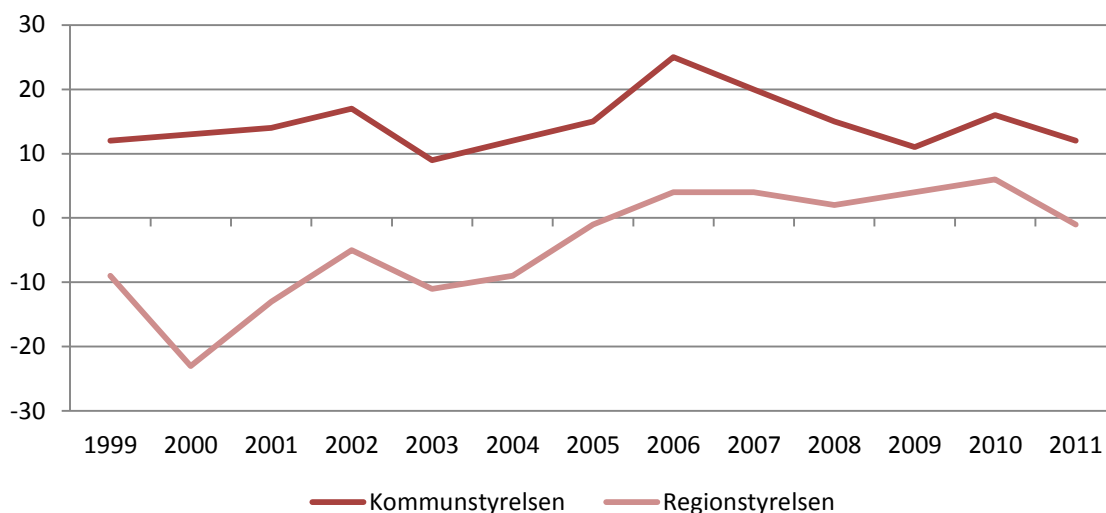
	Mycket bra	Ganska bra	Varken bra eller dåligt	Ganska dåligt	Mycket dåligt	Ingen uppfattning	Summa procent	Balansmått
Kommunstyrelsen	3	28	26	14	5	24	100	+12
Regionstyrelsen	1	14	34	11	5	35	100	-1

Kommentar: Frågan lyder: 'Hur tycker du att kommunstyrelsen i den kommun där du bor / regionstyrelsen i Västra Götaland sköter sin uppgift?' Procentbasen utgörs av dem som besvarat respektive delfråga.

Källa: Den västsvenska SOM-undersökningen 2011

Bedömningen har alltid varit mer positiv för kommunstyrelser än för regionstyrelsen (Nilsson 2010). Bedömningen har dock varierat något över tid, i synnerhet för regionstyrelsen som på grund av ekonomiska svårigheter inte bedömdes lika positivt i början av 2000-talet. Det visar sig att även bedömningen av kommunstyrelser och regionstyrelsen indikerar en viss konjunktürkänslighet, även om bedömningarna inte sammanfaller på samma tydliga sätt som när det gäller de ekonomiska bedömningarna. Den positiva synen avtar i mitten av 2000-talet för att öka 2009 och 2010 och minska igen 2011 (se diagram 6).

Diagram 6 Bedömning av hur kommunstyrelsen respektive regionstyrelsen sköter sitt arbete, 1999-2011 (balansmått)



Kommentar: Balansmättet visar andelen som anser att arbetet sköts bra minus andelen som anser att arbetet sköts dåligt. Procentbasen utgörs av dem som besvarat respektive delfråga

Källa: Den västsvenska SOM-undersökningen 2011

Bedömningen av kommun- och regionstyrelsen går isär när man jämför olika grupper i befolkningen. Det är dock svårt att se några tydliga mönster i bedömningarna. Könsskillnaderna är små och pekar åt olika håll, män är mer positiva än kvinnor till kommunstyrelsen medan de är mindre positiva till regionstyrelsen. De två yngsta åldersgrupperna är försiktigt positiva till kommunstyrelsen (bm +3 och +2). De äldre har en betydligt mer positiv bedömning. Bland personer mellan 50-64 år är det fler som tycker regionstyrelsen gör ett dåligt jobb än som tycker att den gör ett bra jobb. De yngsta och äldsta åldersgrupperna är försiktigt optimistiska. På både regional och kommunal nivå minskar den positiva synen på hur väl arbetet utförs med stigande utbildningsnivå. Inom regionen finns också mindre skillnader beroende på var man bor: Skaraborgarna gör den mest positiva bedömningen av både kommun- och regionstyrelse medan Fyrbodal är övervägande positiva till hur kommunstyrelsen sköter sitt arbete men negativa till regionstyrelsens insats (se tabell 21).

Tabell 21 Bedömning av hur kommunstyrelsen respektive regionstyrelsen sköter sitt arbete, 2011 (balansmått)

	Kommunstyrelsen	Regionstyrelsen
Samtliga	+12	-1
Kön		
Kvinna	+10	0
Man	+13	-3
Ålder		
16-29 år	+3	+3
30-49 år	+2	-5
50-64 år	+13	-5
65-85 år	+25	+4
Utbildning		
Låg	+18	+6
Medellåg	+10	0
Medelhög	+10	-5
Hög	+8	-6
Subjektiv klass		
Arbetarhem	+8	+2
Jordbrukarhem	+31	+5
Tjänstemannahem	+9	-5
Högre tjänstemannahem	+13	-6
Företagarhem	+18	-1
Delregion		
Göteborgsregionen	+6	-2
Sjuhärad	+5	+6
Skaraborg	+28	+9
Fyrbodal	+11	-14

Kommentar: Balansmättet visar andelen som anser att arbetet sköts bra minus andelen som anser att arbetet sköts dåligt. Procentbasen utgörs av dem som besvarat respektive delfråga

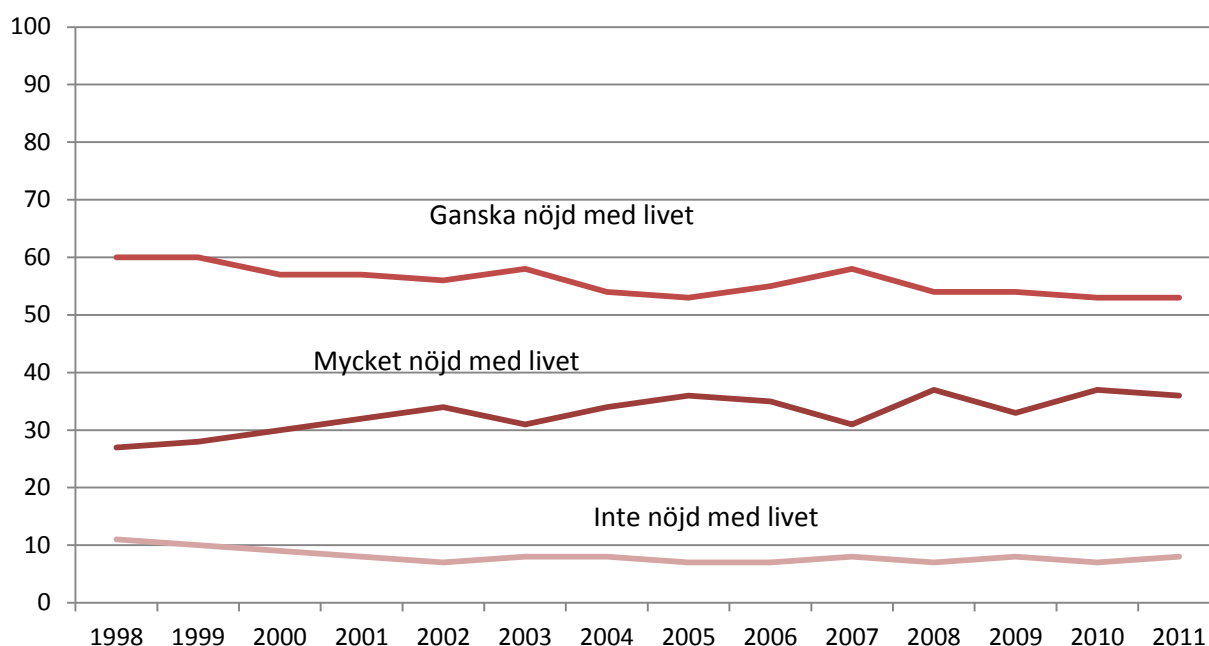
Källa: Den västsvenska SOM-undersökningen 2011

Livstillfredsställelse

Ett av Visionens uttalade syften är att Västra Götaland ska erbjuda det ”goda livet” till sina invånare. Med det avses bland annat en god hälsa, arbete och utbildning, trygghet och gemenskap samt en god miljö. Rapporten har redovisat attityder, vanor och bedömningar hos befolkningen i frågor som berör flera av de områden som finns med i Vision Västra Götaland och jämförelser mellan olika grupper har gjorts. En central fråga kvarstår: i vilken utsträckning anser invånarna att det goda livet har uppnåtts?

Det är naturligtvis ingen fråga som låter sig enkelt besvaras. I medborgarundersökningen finns emellertid en formulärfråga om hur nöjda svarspersonerna är med sina liv, en fråga som också utgör ett av flera mått på lycka (Holmberg, Weibull 2005). Även det personliga välbefinnandet är starkt kopplat till den här typen av faktorer (Brülde, Fors 2011). Utvecklingen över tid är relativt stabil men även i den här bedömningen kan en konjunktoreffekt anas. År 2009 märktes en nedgång som skulle kunna ses som en kriseffekt från den ekonomiska nedgången som började 2008 (Elmkvist 2011). 2010 återhämtade sig invånarna i det här avseendet och andelen mycket nöjda steg, vilket gick i linje med den generella optimism som då präglade bedömningar av exempelvis ekonomin (Elmquist 2012). I 2011 års mätning är resultaten i stort sett desamma som 2010 och det går inte på samma sätt att härleda invånarnas bedömning av det egna livet till synen på den ekonomiska utvecklingen (diagram 7).

Diagram 7 Allmän livstillfredsställelse, SOM-undersökningarna, 1998 - 2011 (procent)



Kommentar: Frågan lyder 'Hur nöjd är Du på det hela taget med det liv du lever?'. Svartalternativen är 'mycket nöjd', 'ganska nöjd', 'inte särskilt nöjd' och 'inte alls nöjd'. I kolumnen 'inte nöjd' redovisas andelarna 'inte särskilt nöjd' och 'inte alls nöjd'. Procentbasen är samtliga som deltagit i undersökningen.

Källa: Den västsvenska SOM-undersökningen 2011

Tidigare studier har även visat att bland annat inkomst, utbildning, social gemenskap och hälsa är viktiga för hur nöjda olika personer anser sig vara med sina liv (Nilsson 2009). Det finns fler skillnader i bedömningen av det egna livet som är starkt socioekonomiskt kopplade. Tydligast är dessa skillnader när andelen som svarat *Mycket nöjd med livet* jämförs. Här har de socioekonomiskt starka grupperna en betydligt större andel *mycket nöjda* jämfört med socioekonomiskt svagare grupper. Personer med hög utbildning, högre tjänstemän och företagare skiljer ut sig med betydligt större andel *Mycket nöjd* än övriga undersökta grupper. De grupper som är nöjda med livet sammanfaller i hög

grad med grupper som tidigare i rapporten utmärkt sig som socioekonomiskt starka grupper, som i större utsträckning exempelvis är optimistiska inför framtiden, har bättre hälsa och mer frekventa kulturvanor. Även om inte skillnaderna är så stora när man jämför olika befolkningsgruppers bedömning av hur nöjda de är med det egna livet, framträder ändå bekanta mönster som förstärker bilden av ett segregerat samhälle.

Tabell 22 Allmän livstillfredsställelse, 2011 (procent)

	Mycket nöjd	Ganska nöjd	Inte nöjd	Ingen åsikt
Samtliga	36	53	8	3
Kön				
Kvinna	38	53	7	3
Man	35	54	9	3
Ålder				
16-29 år	37	49	11	3
30-49 år	35	56	8	1
50-64 år	34	54	9	3
65-85 år	40	51	4	4
Utbildning				
Låg	34	54	9	3
Medellåg	37	53	8	2
Medelhög	36	54	10	1
Hög	40	54	5	1
Subjektiv klass				
Arbetarhem	30	57	11	2
Jordbrukarhem	39	48	12	1
Tjänstemannahem	39	54	6	2
Högre tjänstemannahem	53	45	2	
Företagarhem	39	54	5	2
Resursområde Göteborgs kommun				
Resursstarka områden	36	57	5	1
Medelresursstarka områden	36	51	9	5
Medelresurssvaga områden	35	56	7	2
Resurssvaga områden	30	50	17	3

Kommentar: Frågan lyder 'Hur nöjd är Du på det hela taget med det liv du lever?'. Svartalternativen är 'mycket nöjd', 'ganska nöjd', 'inte särskilt nöjd' och 'inte alls nöjd'. I kolumnen 'inte nöjd' redovisas andelarna 'inte särskilt nöjd' och 'inte alls nöjd'. Kolumnen 'ingen åsikt' avser de som inte besvarat frågan. Procentbasen är samtliga som deltagit i undersökningen.

Källa: Den västsvenska SOM-undersökningen 2011

Vision Västra Götaland – ett medborgarperspektiv på det goda livet

Vision Västra Götaland är en del av det långsiktiga utvecklingsarbetet i regionen. Den här rapporten är en uppföljning av hur befolkningen uppfattar boendet, servicen och politiken inom ett par av de områden som Visionen behandlar. Visionsrapporten 2011 har visat medborgarnas bild och bedömning av den region de lever och många gånger verkar i. Vi har också fått en inblick i vad invånarna har för vanor inom en rad olika områden. Såväl vanor som attityder ser väldigt olika ut beroende på vem man frågar. Politiska värderingar, privata förhållanden beträffande såväl ekonomi som familjesituation, sysselsättningssituation och många andra faktorer har visat sig påverka vad vi tycker och vad vi gör. Precis som tidigare Visionsrapporter visat är skillnaderna inte sällan av socioekonomisk karaktär. Ålder och boendeområde har också betydelse för hur vi uppfattar vår omvärld och agerar i den. I det avslutande kapitlet analyseras resultaten i relation till Visionens mål.

Medborgarna och Visionens mål

Den ekonomiska optimism som förmedlades i förra årets rapport har i år ersatts av något mer negativa uppfattningar och attityder. Utvärderingen av såväl den egna som den offentliga ekonomin är betydligt mer dyster hösten 2011 än vad den var 2010. Särskilt tydligt är det när invånarna i Västra Götaland bedömer den kommunala ekonomin. Mest pessimistiska är kvinnor, äldre och personer med låg utbildning, medan svars personer yngre än 30 år gör en mindre negativ bedömning. Bedömningen av den kommunala ekonomin är mindre negativ nära storstaden än i övriga regionen. Årets rapport speglar med sannolikhet inte bara det faktum att Västsverige drabbades av varsel inom verkstadsindustrin under 2011 utan också den ekonomiska krisen i euroländerna. Det går naturligtvis inte att ge något enkelt svar på hur regionen ska förhålla sig till den här typen av bedömningar. Medvetenheten om dessa samband kan dock utgöra en ledtråd till vilka frågor som kan upplevas viktiga bland medborgarna och som är relaterade till olika förutsättningar och till Visionens områden. Där beskrivs bland annat också vikten av ett bra klimat för sysselsättning och nyföretagande. I en jämförelse mellan olika beslutsnivåer bedöms regionen vara sämre än stat och kommun på att främja såväl sysselsättning som företagande. Kopplat till det finns oron för arbetslöshet. Denna är inte på samma sätt relaterad till konjunkturen då oron för att bli arbetslös har inte ökat i takt med den mer pessimistiska synen på den offentliga ekonomin, men det finns en stor skillnad i upplevd oro mellan de som är i arbete och de som redan nu står utanför arbetsmarknaden. Detta kan i sin tur relateras till hälsa, ett annat av Visionens områden, och det står klart att det är en utmaning på såväl regional som kommunal nivå att arbeta för hög sysselsättningsgrad för att uppfylla målen.

Främjandet av god folkhälsa och tillhandahållandet av sjukvård är några av huvuduppgifterna för Västra Götalandsregionens verksamhet. Hälsa- och sjukvården uppfattas generellt som positiv. En stor andel av de svarande är nöjda med sjukvården både på ett generellt plan och vid bedömning av mer specifika områden så som medicinsk kvalitet, tillgång på vård och personalens bemötande. Egen erfarenhet, antingen direkt eller indirekt genom någon anhörig, är en viktig faktor vid bedömningen av vården. Brukare – personer som har egna erfarenheter – gör över lag en mer positiv bedömning, medan anhöriga till brukare generellt sett är något mindre nöjda. På ett område är befolkningen i regionen mindre positiv, det är organisationens effektivitet som upplevs övervägande dålig framförallt av anhöriga till brukare av sjukvård. Vårdvalet är inne på sitt fjärde år och allt fler utnyttjar vårdvalet väljer en privat vårdcentral. Resultaten antyder att den målsättning som finns om en sjukvård som är tillgänglig för alla på lika villkor i hög grad uppfylls. Däremot finns betydande hälsoskillnader, inte minst beroende på socioekonomiska faktorer, som skapar klyftor mellan socioekonomiska starka och svaga grupper.

Infrastruktur och kommunikationer är ett av de fem fokusområden som prioriteras i Vision Västra Götaland och här finns flera olika målsättningar. Infrastrukturen ska främja hållbar tillväxt, god tillgänglighet och en positiv utveckling av regionens olika delar. I praktiken har en rad olika beslut

kring infrastruktur fattats, däribland införandet av trängselskatt vid årsskiftet 2012-2013. Det finns även en rad förslag på investering som ännu inte är beslutade om. Medborgarnas stöd för Västsvenska paketet ser olika ut beroende på vilken del av paketet som avses. Västlänken har ett relativt stort stöd över tid medan stödet för införandet av trängselskatten ligger på en lägre nivå. Slående i undersökningen är att väldigt många människor inte har någon uppfattning om de olika förslagen. Infrastrukturen har varit en omdiskuterad fråga under året och då speciellt införandet av trängselskatten i Göteborg. Det folkliga stödet inför införandet är fortsättningsvis lågt. När liknande skatt infördes i Stockholm förändrades attityden positivt en tid efter införandet, om samma utveckling sker i Västsverige återstår att se.

I visionens målsättningar beskrivs också att Västra Götaland skall ha en infrastruktur för bredband med högsta hastighet för både privatpersoner och näringsliv. Även om internettillgången numera är god så varierar användandet mellan olika socioekonomiska grupper. Starka grupper såsom högutbildade, högre tjänstemän och företagare använder internet i betydligt större utsträckning än socioekonomiskt svaga grupper såsom arbetare eller lågutbildade. Det finns också vissa inomregionala skillnader i användning som är mer utbredd i Göteborgsregionen och Sjuhärad än i Skaraborg och Fyrbodal. Då bredbandsutbyggnaden och med den tillgängligheten är god, handlar skillnaderna snarare om befolkningsammansättningen i regionens delar och inte om en fysisk infrastruktur som kan förändras genom politiska beslut.

Kulturens betydelse för regional utveckling och för boendemiljön i regionen är viktiga och Visionen beskriver tydligt målet att vara en ledande kulturregion där alla medborgare har kulturen som kraftkälla och deltar aktivt i kulturlivet. Västsvenskarnas kulturvanor har varit stabila sedan mätningarna började men aktiviteterna tycks attrahera en begränsad del av befolkningen. Kulturvanorna inom de mer traditionella konstformerna – teater, konst, opera t.ex. – visar på stora skillnader mellan olika befolkningsgrupper. Utbildning är den faktor som har enskilt störst betydelse för såväl besök på traditionella och andra kulturinstitutioner som för eget utövande. Boende i Göteborgsregionen dominerar klart både vad gäller besök på olika kulturinrättningar och i det egna kulturutövandet. Resultaten speglar naturligtvis det utbud som finns i närheten av storstaden, vilket visar på en kunskapslucka då undersökningen inte fångar upp ett bredare spektrum av kulturaktiviteter. Här finns också en utmaning för Västra Götalandsregionen att inom de områden som faktiskt mätts försöka skapa engagemang i bredare grupper och i regionens alla delar.

Ett annat av Visionens mål är att Västra Götaland skall utvecklas till en sammanhållen region där medborgare känner sig hemma och har förtroende för den politiska och administrativa ledningen. Det är därför viktigt att olika samhällsgrupper samt delregioner inte skiljer sig dramatiskt i syn på den regionala demokratin och regionstyrelsens arbete. Av svarspersonerna att döma så har den demokratiska utvecklingen varit god på samtliga politiska beslutsnivåer under de senaste åren. Det senaste året har dock visat på något sämre bedömning framförallt på EU-nivå. Bedömningen av hur regionstyrelsen har skött sitt arbete visar på förhållandevis små variationer beroende på utbildningsnivå, kön och upplevd klasstillhörighet. Inte heller mellan delregionerna råder det stora skillnader i bedömningen men det skall ändå noteras att boende i Fyrbodal är påtagligt mindre nöjda med hur regionstyrelsen sköter sitt arbete än befolkningen i övriga delregioner. Sammantaget visar den Västsvenska SOM-undersökningen 2011 att regionfrågorna blir allt mer etablerade, att invånarna i regionen identifierar sig allt starkare med just regionen men att skillnaderna mellan olika grupper och olika områden inom regionen fortfarande är stora i vissa frågor. Flera av dessa skillnader är sådana som återfinns i hela landet och som egentligen in har något med just Västra Götaland att göra, andra är av mer regional art och utgör även de en utmaning för den regionala beslutsnivån. Det är ett hårt arbete att få alla att känna delaktighet i, och samhörighet med de regionala angelägenheterna.

Visionen har som mål att verka utjämnande mot skillnader som beror på kön, utbildning, klass och geografi. Rapporten visar att faktorer som klass och utbildning är av signifikant betydelse i de flesta sammanhang. Utbildning och upplevd klasstillhörighet följer ofta samma mönster, dessa faktorer är basen i de socioekonomiska klyftor som finns att arbeta med i Västra Götaland.

Appendix A - Information om den regionala SOM-undersökningen i Västsverige 2011

SOM-institutet vid Göteborgs universitet genomför varje höst frågeundersökningar i syfte att kartlägga den svenska allmänhetens vanor och attityder på temat samhälle, politik och medier (förkortningen SOM står för Samhälle Opinion Medier). Sedan 1986 genomförs en nationell frågeundersökning, Riks-SOM, och sedan 1992 genomförs en regional undersökning i Västsverige. Därtill har gjorts regionala undersökningar i Skåne (2004, 2006, 2008 och 2011) och i Värmland (2010). Data samlas in via postala enkäter, och varje undersökning genomförs under i huvudsak samma förutsättningar för att resultaten från de olika åren ska vara jämförbara.

SOM-institutet är ett samarbete mellan två forskningsenheter vid Göteborgs universitet: Institutionen för journalistik, medier och kommunikation (JMG) samt Statsvetenskapliga institutionen. En rad forskningsprojekt medverkar i SOM-undersökningarna – flertalet med förankring i någon av dessa två institutioner, men även externa projekt deltar regelbundet.

Resultaten från SOM-undersökningarna redovisas i årliga publikationer där de medverkande forskarna presenterar analyser baserade på de senaste resultaten, med fokus på långsiktiga opinions- och medietrender. Information om den västsvenska undersökningen 2011 har publicerats i Hägglund, Jonas (2012) ”Samhälle Opinion Media Västra Götaland 2011”, i boken *Medborgarna om välfärden* där Annika Bergström och Jonas Ohlsson är redaktörer.

Undersökningens upplägg

Den västsvenska SOM-undersökningen har sedan starten 1992 genomförts i form av en postenkät som går ut till ett systematiskt sannolikhetsurval av befolkningen boende i Västsverige. Urvalet i undersökningen var åren 1992–1997 begränsat till befolkningen i Göteborg med kranskommuner⁸. Från och med undersökningen 1998 täcker urvalet hela Västra Götalands län samt Kungsbacka kommun.⁹ Totalt omfattar undersökningens obundna, slumpmässiga urval 6 000 individer. Från och med 2009 års undersökning är åldersintervallet 16–85 år.¹⁰ Såväl svenska som utländska medborgare ingår.

Fältarbetet för den västsvenska SOM-undersökningen följer i huvudsak samma upplägg år från år. Huvuddelen av datainsamlingsarbetet genomförs under hösten. Enkäten skickas ut i slutet av september månad. Under resterande del av fältperioden genomförs successivt en serie påminnelseinsatser postalt och per telefon. Fältarbetet avslutas senast under januari/februari månad. Redan vid novembers utgång har i allmänhet drygt 90 procent av de som slutligen kommer att medverka skickat tillbaka sin enkät.

⁸ Ale, Alingsås, Härryda, Kungsbacka, Kungälv, Lerum, Lilla Edet, Mölndal, Partille, Stenungsund, Tjörn och Öckerö.

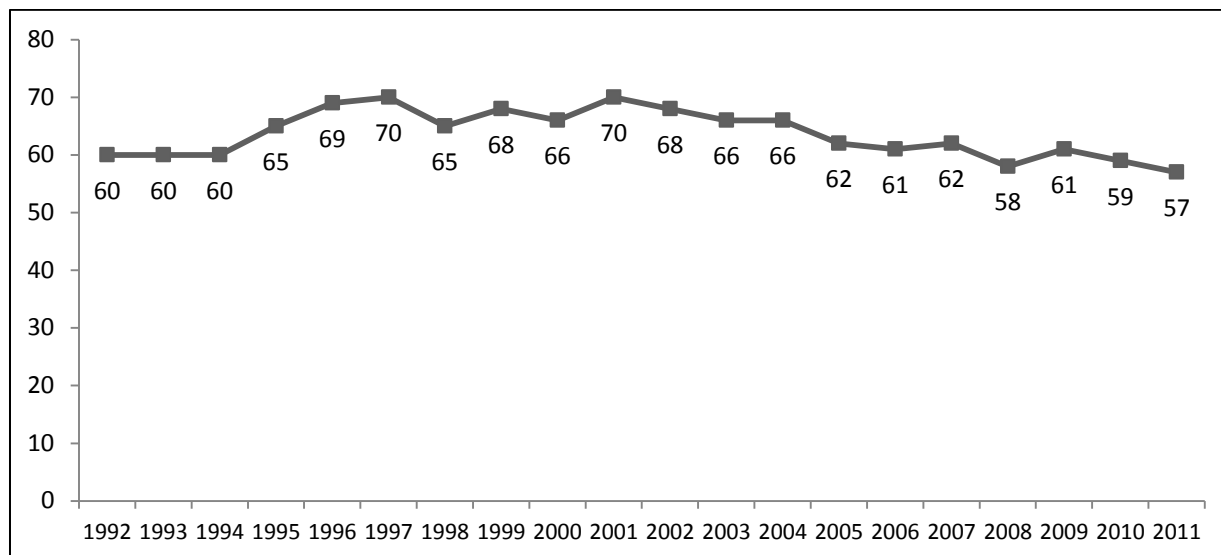
⁹ Delregionerna som används i följande resultatredovisning är indelade i enlighet med indelningen i kommunförbund: Göteborgsregionen: Ale, Alingsås, Göteborg, Härryda, Kungsbacka, Kungälv, Lerum, Lilla Edet, Mölndal, Partille, Stenungsund, Tjörn och Öckerö; Sjuhärad: Bollebygd, Borås, Herrljunga, Mark, Svenljunga, Tranemo, Ulricehamn och Vårgårda; Skaraborg: Essunga, Falköping, Grästorp, Gullspång, Götene, Hjo, Karlsborg, Lidköping, Mariestad, Skara, Skövde, Tibro, Tidaholm, Töreboda och Vara; FyrBoDal: Bengtsfors, Dals-Ed, Färgelanda, Lysekil, Munkedal, Orust, Sotenäs, Strömstad, Tanum, Trollhättan, Uddevalla, Vänersborg, Mellerud och Åmål.

¹⁰ I den västsvenska SOM-undersökningen 2000–2008 var åldersintervallet 15–85 år; 1992–1999 15–80 år.

Svarsfrekvens och bortfall

SOM-undersökningarna har sedan starten 1986 haft en relativt hög svarsfrekvens. För samhällsvetenskapliga postenkäter har svarsfrekvensen tidigare brukat ligga på mellan 60 och 70 procent, men det har under senare år blivit svårare att nå dessa nivåer. Figuren nedan illustrerar variationen i svarsfrekvens för den västsvenska undersökningen sedan starten 1992. Det ska noteras att undersökningarna 1992–1997 var begränsade till Göteborgsregionen, där svarsfrekvensen generellt är lägre än för övriga delar av Västra Götalandsregionen.

Svarsfrekvens i den västsvenska SOM-undersökningen 1992–2011 (procent av nettourvalet)



Kommentar: Åren 1992–1997 var undersökningen begränsad till Göteborgsregionen. Fr.o.m. 1998 omfattas hela Västra Götalandsregionen inklusive Kungsbacka kommun.

För 2011 års undersökning blev nettosvarsfrekvensen 57 procent. I Göteborgsregionen var svarsfrekvensen något lägre än i övriga Västra Götaland. Svarsfrekvensen 2011 var något lägre än 2010. Undersökningen omfattar ett urval om 6 000 personer i Västra Götaland samt Kungsbacka kommun. I redovisningen är endast boende i Västra Götaland inkluderade.

Tabell 23 Svarande och bortfall i den västsvenska SOM-undersökningen, 2011 (procent)

	Göteborgsregionen	Övriga Västra Götalandsregionen	TOTALT
Ursprungligt urval (brutto)	3 317	2 683	6 000
Bortdefinierade (naturligt bortfall)	298	209	507
Nettourval	3 019	2 474	5 493
Antal svarsvägrare/ej anträffbara	1 369	989	2 358
Antal svarande	1 650	1 485	3 135
Svarsfrekvens brutto	50%	55%	52%
Svarsfrekvens netto	55%	60%	57%

Kommentar: Med naturligt bortfall avses: adress okänd, avflyttad; bortrest på längre tid, studier/militärtjänstgöring på annan ort; boende/studier/arbete utomlands; sjuk, institutionsvård; förståndshandikapp; avliden; ej svensktalande.

De jämförelser som gjorts mellan svarspersonernas socioekonomiska sammansättning och befolkningens visar att undersökningens respondenter sammantaget speglar Västsveriges befolkning mycket väl.

Appendix B – Tabeller och diagram

Tabell 24 Medborgarnas viktigaste regionala frågor, 1998–2011 (procent)

	1998	1999	2000	2001	2002	2003	2004	2005	2006	2007	2008	2009	2010	2011
1	Sjukvården (25)	Sjukvården (38)	Sjukvården (42)	Sjukvården (39)	Sjukvården (36)	Sjukvården (38)	Sjukvården (35)	Sjukvården (33)	Sjukvården (28)	Sjukvården (30)	Sjukvården (29)	Sjukvården (27)	Sjukvården (30)	Sjukvården (42)
2	Sysselsättning (18)	Utbildning (15)	Utbildning (15)	Utbildning (14)	Utbildning (13)	Utbildning (14)	Kommunikation/trafik (14)	Sysselsättning (12)	Sysselsättning (12)	Kommunikation/trafik (18)	Kommunikation/trafik (19)	Kommunikation/trafik (17)	Kommunikation/trafik (16)	Kommunikation/trafik (21)
3	Utbildning (14)	Äldrevård (10)	Kommunikation/trafik (10)	Kommunikation/trafik (14)	Kommunikation/trafik (10)	Kommunikation/trafik (13)	Utbildning (9)	Utbildning (10)	Utbildning (9)	Utbildning (8)	Sysselsättning (12)	Sysselsättning (14)	Sysselsättning (15)	Utbildning (14)
4	Kommunikation/trafik (9)	Sysselsättning (10)	Äldrevård (10)	Äldrevård (9)	Vård (9)	Äldrevård (9)	Sysselsättning (9)	Kommunikation/trafik (10)	Kommunikation/trafik (8)	Miljö (8)	Utbildning (8)	Utbildning (10)	Utbildning (13)	Sysselsättning (11)
5	Miljöfrågor (7)	Kommunikation/trafik (9)	Vård (7)	Vård (7)	Äldrevård (7)	Vård (9)	Äldrevård (7)	Äldrevård (10)	Äldrevård (7)	Sysselsättning (7)	Miljö (7)	Vård (7)	Äldrevård (7)	Äldrevård (7)
6	Äldrevård (7)	Vård (7)	Miljöfrågor (5)	Sysselsättning (6)	Sysselsättning (6)	Sysselsättning (6)	Vård (6)	Miljöfrågor (6)	Vård (7)	Äldrevård (7)	Äldrevård (6)	Äldrevård (6)	Vård (7)	Miljöfrågor (6)
7	Vård (7)	Miljöfrågor (6)	Sysselsättning (5)	Miljöfrågor (4)	Miljöfrågor (5)	Barnomsorg (4)	Lag och ordning (5)	Vård (4)	Miljöfrågor (5)	Vård (6)	Vård (5)	Miljö (6)	Invandrar-/flyktingfrågor (6)	Välfärd (5)
8	Barnomsorg (4)	Barnomsorg (3)	Barnomsorg (3)	Barnomsorg (4)	Lag och ordning (4)	Regionens/landstingets ekonomi (4)	Miljöfrågor (4)	Bostäder (4)	Vårdköer (4)	Lag och ordning (4)	Lag och ordning (5)	Lag och ordning (5)	Lag och ordning (6)	Invandrar-/flyktingfrågor (4)
9	Lag och ordning (2)	Regionens/Landstingets ekonomi (3)	Regionens/landstingets ekonomi (3)	Lag och ordning (3)	Barnomsorg (3)	Omsorg (4)	Regionens/landstingets ekonomi (3)	Invandrar-/flyktingfrågor (3)	Lag och ordning (3)	Barnomsorg (3)	Invandrar-/flyktingfrågor (2)	Invandrar-/flyktingfrågor (3)	Miljöfrågor (6)	Bostäder (3)
10	Fördelning av resurser/inflytande i regionen (2)	Omorganisation av storsjukhusen (3)	Omorganisation av storsjukhusen (3)	Omsorg (2)	Invandrar-/flyktingfrågor (3)	Miljöfrågor (3)	Omsorg (3)	Lag och ordning (3)	Kollektivtrafik (3)	Omorganisation av storsjukhusen (2)	Barnomsorg (2)	Barnomsorg (2)	Barnomsorg (3)	Lag och ordning (3)

Kommentar: Frågan lyder: 'Vilken eller vilka frågor eller problem tycker Du är viktigast i dag i Västra Götalandsregionen? Ange högst tre frågor/problem'. Procentbasen utgörs av samtliga som deltagit i undersökningen. Varje respondent kan avge upp till tre viktiga frågor och dessa räknas i så fall var för sig i andelarna av viktiga frågor ovan. I 2011 års undersökning har det använts en delvis annorlunda kategorisering av de öppna svaren.

Källa: Den västsvenska SOM-undersökningen 2011

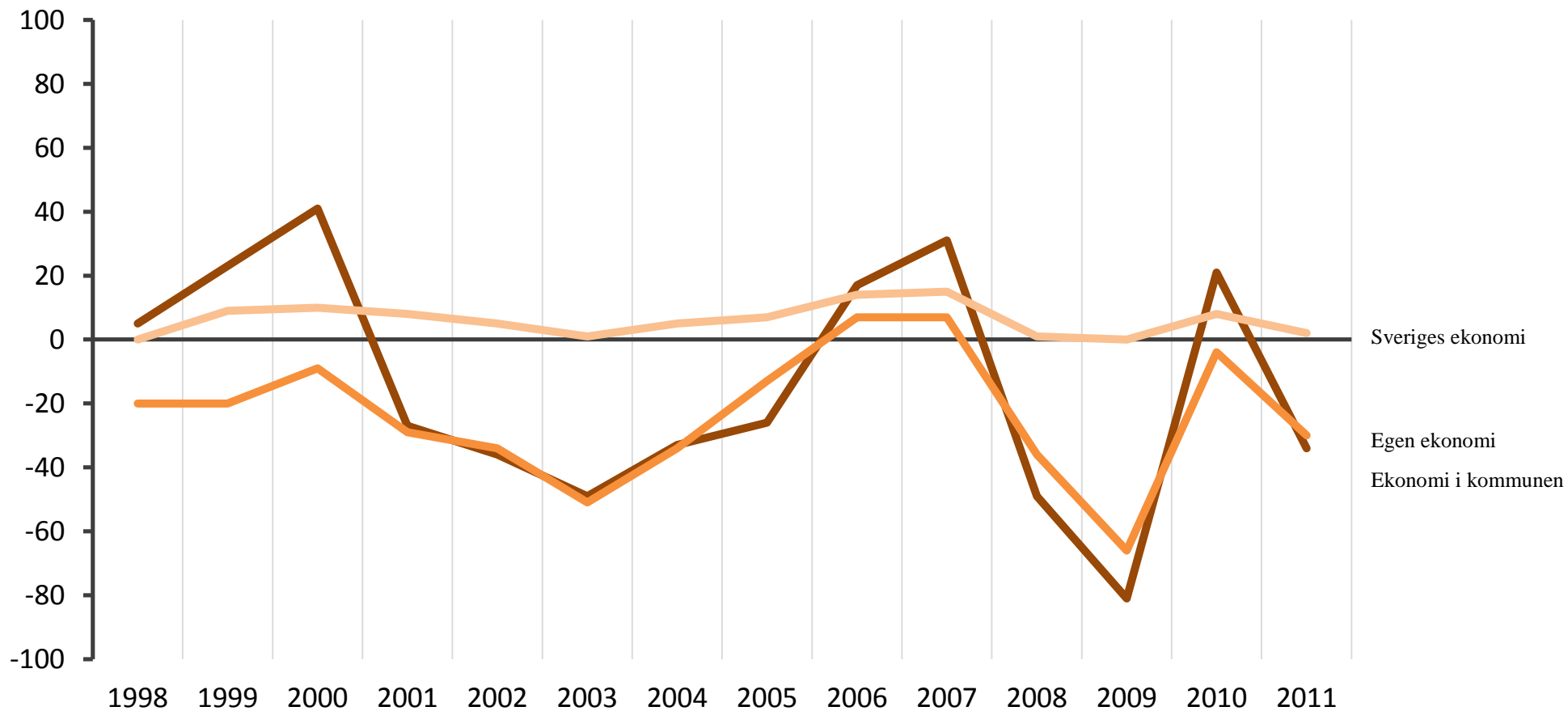
Tabell 25 Medborgarnas viktigaste kommunala frågor, 1998-2011 (procent)

	1998	1999	2000	2001	2002	2003	2004	2005	2006	2007	2008	2009	2010	2011
1	Skola/ utbildning (32)	Skola/ utbildning (34)	Skola/ utbildning (36)	Skola/ utbildning (34)	Skola/ utbildning (32)	Skola/ utbildning (33)	Skola/ utbildning (25)	Sjukvård (23)	Skola/ utbildning (26)	Skola/ utbildning (25)	Skola/ utbildning (26)	Skola/ utbildning (28)	Skola/ utbildning (29)	Skola/utbildning (31)
2	Sysselsättning (22)	Sjukvården (29)	Sjukvården (29)	Sjukvården (25)	Sjukvården (22)	Sjukvård (24)	Sjukvård (23)	Skola/ utbildning (21)	Sjukvård (24)	Äldreomsorg (18)	Äldreomsorg (17)	Äldreomsorg (16)	Äldreomsorg (18)	Sjukvård (23)
3	Sjukvård (21)	Äldreomsorg (20)	Äldreomsorg (22)	Äldreomsorg (21)	Äldreomsorg (18)	Äldreomsorg (21)	Äldreomsorg (18)	Äldreomsorg (18)	Äldreomsorg (20)	Sjukvård (16)	Kommunikation/trafik (16)	Sysselsättning (16)	Sysselsättning (17)	Kommunikation/trafik (18)
4	Äldreomsorg (20)	Sysselsättning (11)	Barnomsorg (11)	Barnomsorg (12)	Vård (11)	Barnomsorg (13)	Kommunikation/trafik (13)	Kommunikation/trafik (13)	Sysselsättning (17)	Kommunikation/trafik (15)	Sjukvård (15)	Sjukvård (13)	Sjukvård (16)	Äldreomsorg (16)
5	Barnomsorg (13)	Barnomsorg (11)	Kommunikation/trafik (9)	Kommunikation/trafik (11)	Barnomsorg (11)	Vård (10)	Barnomsorg (10)	Sysselsättning (11)	Kommunikation/trafik (9)	Barnomsorg (11)	Sysselsättning (11)	Kommunikation/trafik (13)	Kommunikation/trafik (15)	Sysselsättning (12)
6	Kommunikation/trafik (9)	Vård (9)	Vård (8)	Vård (8)	Kommunikation/trafik (10)	Kommunikation/trafik (10)	Sysselsättning (10)	Barnomsorg (9)	Barnomsorg (8)	Bostäder (8)	Barnomsorg (9)	Barnomsorg (9)	Invandrar-/flyktingfrågor (9)	Miljöfrågor (6)
7	Miljöfrågor (9)	Kommunikation/trafik (8)	Sysselsättning (7)	Sysselsättning (8)	Sysselsättning (8)	Sysselsättning (8)	Bostäder (7)	Bostäder (8)	Bostäder (8)	Miljöfrågor (8)	Bostäder (8)	Miljöfrågor (7)	Barnomsorg (9)	Barnomsorg (6)
8	Vård (9)	Miljöfrågor (7)	Miljöfrågor (6)	Miljöfrågor (5)	Miljöfrågor (7)	Bostäder (6)	Vård (7)	Miljöfrågor (7)	Miljöfrågor (6)	Sysselsättning (7)	Miljöfrågor (8)	Lag och ordning (7)	Lag och ordning (7)	Invandrar-/flyktingfrågor (5)
9	Kommunens ekonomi/ budget (5)	Fritid/idrott (5)	Fritid/idrott (5)	Lag och ordning (5)	Bostäder (7)	Omsorg (6)	Lag och ordning (6)	Lag och ordning (6)	Lag och ordning (6)	Lag och ordning (7)	Lag och ordning (8)	Bostäder (5)	Miljöfrågor(6)	Fritid/idrott (4)
10	Lag och ordning (4)	Omsorg (5)	Lag och ordning (5)	Fritid/idrott (5)	Invandrar-/flyktingfrågor (5)	Fritid/idrott (5)	Miljöfrågor (5)	Stadsplaneringsfrågor (5)	Invandrar-/flyktingfrågor (4)	Vård (5)	Fritid/idrott (5)	Fritid/idrott (5)	Bostäder (6)	Lag och ordning (4)

Kommentar Frågan lyder: 'Vilken eller vilka frågor eller problem tycker Du är viktigast i dag den kommun där Du bor? Ange högst tre frågor/problem' Procentbasen utgörs av samtliga som deltagit i undersökningen. Varje respondents kan avge upp till tre viktiga frågor och dessa räknas i så fall var för sig i andelarna av viktiga frågor ovan. I 2011 års undersökning har det används en delvis annorlunda kategorisering av de öppna svaren.

Källa: Den västsvenska SOM-undersökningen 2011

Diagram 8 Bedömning av den senaste ekonomiska utvecklingen, 1998-2011 (procent)



Kommentar: Frågan lyder; *Hur har enligt din mening nedanstående ekonomiska förhållanden förändrats under de senaste 12 månaderna?* Antal procent som anger Förbättrats, Förblivit ungefär densamma samt Försämrats, redovisas. Procentbasen utgörs av antalet svarande på varje fråga. Balansmättet varierar mellan +100 (alla anger att ekonomin förbättrats) och -100 (alla anger att ekonomin försämrats).

Källa: Den västsvenska SOM-undersökningen 2011.

Tabell 26 Åsikter om sakfrågor i den politiska debatten: Västra Götaland 2010 (procent och balansmått) samt Västra Götaland 1998-2011 & Sverige 2011 (balansmått)

	Bra förslag	Varken eller	Dåligt förslag	Ingen uppfattning	Summa procent	Västra Götaland														Sverige 2011
						2011	2010	2009	2008	2007	2006	2005	2004	2003	2002	2001	2000	1998		
Bedriva mer av sjukvården i privat regi	25	23	50	3	100	-26	-15	-16	-18	-18	-13	-7	-12	-26	-23	-22	-29	-28	-17	
Förhindra företag med vinstsyfte att driva sjukhus*	56	18	23	3	100	+34	+26	+28	+27	+27	+22	+22	+25	+23	+28	+26	+22	-	+35	
Låta privata företag svara för äldreomsorg	21	25	52	2	100	-34	-20	-21	-22	-23	-25	-23	-27	-38	-36	-35	-40	-39	-	
Satsa mer på friskolor	17	29	50	4	100	-36	-21	-26	-22	-24	-18	-13	-15	-20	-12	-6	-9	-10	-20	
Minska den offentliga sektorn	22	29	42	7	100	-22	-16	-21	-17	-17	-14	-9	-9	-20	-12	-11	-18	-23	-17	
Sänka skatterna	44	31	23	2	100	+18	+22	+15	+29	+37	+35	+50	+45	+32	+26	-	-	-	18	
Koncentrera specialistsjukvården till storsjukhusen	47	28	22	3	100	+24	+28	+26	+23	+21	-	+23	+18	-	-	-	-	-	-	
Sälja kommunala bolag som bedriver affärsverksamhet	25	38	32	5	100	-7	+1	+2	-3	+3	-	-	-	-	-	-	-	-	-	
Förbjuda heltäckande slöja på allmän plats	50	20	28	3	100	+20	+27	-	-	-	-	-	-	-	-	-	-	-	-	

Kommentar: Frågan lyder: 'Nedan finns ett antal förslag som förekommit i den politiska debatten. Vilken åsikt om vart och ett av dem? 'Andelen *Ingen uppfattning* avser de som ej besvarat respektive fråga. Balansmättet avser andelen bra förslag minus andelen dåligt förslag. * Akutsjukhus före 2004. ** Regionskatten har före 2004 kallats landstingskatten. Procentbasen utgörs av de som besvarat frågan.

Källa: Den västsvenska SOM-undersökningen 2011.

Tabell 27 Viktigt att satsa på för den framtida utvecklingen i Västra Götaland bland boende i olika delar av Västra Götaland, 2011 (balansmätt)

	Hela Västra Götaland	Göteborgsregi onen	Sjuhärad	Skaraborg	FyrBoDal
Transporter	+83	+83	+80	+82	+84
Högre utbildning/forskning	+82	+87	+77	+74	+77
Offentlig service	+78	+80	+78	+75	+78
Turism	+77	+78	+71	+79	+79
Fritidsmiljö	+75	+76	+73	+75	+74
Detaljhandel	+72	+70	+71	+76	+75
Bil-/fordonsindustri	+70	+70	+57	+75	+73
Verkstadsindustri	+70	+66	+68	+77	+75
Miljöindustri	+65	+70	+60	+63	+59
Medicinsk industri	+65	+75	+55	+59	+50
Livsmedelsindustri	+64	+60	+65	+78	+62
Informationsteknologi	+62	+70	+57	+50	+55
Hamn och sjöfart	+61	+72	+33	+45	+64
Press/radio/tv	+57	+60	+52	+60	+51
Bankväsende	+55	+51	+60	+58	+60
Nöjesliv och evenemang	+54	+58	+50	+50	+48
Kultur	+45	+53	+43	+36	+32
Elitidrott	+7	+8	+5	+12	-2
Antal svar	2911	1470	408	488	541

Kommentar: Frågan lyder: 'Hur viktiga anser du att följande verksamheter är för den framtida utvecklingen i Västra Götaland?'
Balansmättet avser andelen som tycker det är mycket eller ganska viktigt minus andelen som tycker att det inte är särskilt viktigt eller inte alls viktigt att satsa på respektive område. Procentbasen utgörs av dem som besvarat frågan.

Källa: Den västsvenska SOM-undersökningen 2011.

Tabell 28 Utbildningsnivå och kön i Västra Götaland, 1992-2011 (procent)

		1992	1993	1994	1995	1996	1997	1998	1999	2000	2001	2002	2003	2004	2005	2007	2008	2009	2010	2011
Kvinna	Låg (max grundskola el motsv obl sk)	25	25	24	23	25	23	30	27	29	27	26	25	25	24	22	20	21	19	20
	Medel (allt över grundsk men ej högsk/univ)	44	44	46	47	39	41	39	41	39	37	40	41	40	39	41	41	42	39	41
	Hög (studier/ex fr högsk/univ)	28	28	28	28	28	32	27	28	28	30	30	31	31	33	35	36	35	38	39
Man	Låg (max grundskola el motsv obl sk)	26	22	23	21	24	24	33	31	31	28	27	31	30	26	26	25	26	23	24
	Medel (allt över grundsk men ej högsk/univ)	48	49	52	48	39	44	42	40	39	38	41	41	41	44	42	43	42	39	44
	Hög (studier/ex fr högsk/univ)	25	25	23	28	29	29	23	25	25	26	26	25	26	27	28	29	30	31	32

Kommentar: Frågan lyder: 'Vilken skolutbildning har du? Markera det alternativ som passar bäst in på dig. Om du ännu inte avslutat din utbildning, markera den du genomgår för närvarande?' Procentbasen utgörs av samtliga deltagare i undersökningen. **Källa:** Den västsvenska SOM-undersökningen 2011.

Tabell 29 Utbildningsnivå och ålder i Västra Götaland, 1992-2011 (procent)

		1992	1993	1994	1995	1996	1997	1998	1999	2000	2001	2002	2003	2004	2005	2007	2008	2009	2010	2011
16-29 år	Låg (max grundskola el motsv obl sk)	7	7	3	6	5	4	7	7	5	5	4	7	4	6	7	8	6	6	6
	Medel (allt över grundsk men ej högsk/univ)	57	60	68	58	57	62	65	62	61	57	61	59	59	56	56	57	56	61	57
	Hög (studier/ex fr högsk/univ)	33	31	28	33	29	29	26	28	30	32	30	32	34	34	33	33	36	31	37
30-49 år	Låg (max grundskola el motsv obl sk)	17	18	19	15	19	14	21	17	17	15	14	12	14	9	9	8	7	8	6
	Medel (allt över grundsk men ej högsk/univ)	47	45	45	45	37	42	42	47	42	42	47	47	45	49	46	46	46	46	43
	Hög (studier/ex fr högsk/univ)	35	34	35	37	36	41	35	33	37	36	36	39	38	40	42	43	45	44	51
50-64 år	Låg (max grundskola el motsv obl sk)	36	30	34	32	36	34	44	40	41	38	37	39	35	33	30	30	26	26	24
	Medel (allt över grundsk men ej högsk/univ)	42	45	42	46	31	36	31	28	30	29	30	33	34	36	39	36	39	39	41
	Hög (studier/ex fr högsk/univ)	19	23	21	20	27	27	23	29	25	28	31	26	28	29	30	32	32	33	34
65-85 år	Låg (max grundskola el motsv obl sk)	50	50	47	46	48	53	61	60	60	52	52	54	56	53	52	49	49	51	47
	Medel (allt över grundsk men ej högsk/univ)	38	35	39	40	30	28	24	23	26	24	26	27	28	28	27	30	31	29	34
	Hög (studier/ex fr högsk/univ)	7	10	9	10	16	15	9	10	9	12	12	12	12	14	16	15	16	18	20

Kommentar: Frågan lyder: 'Vilken skolutbildning har du? Markera det alternativ som passar bäst in på dig. Om du ännu inte avslutat din utbildning, markera den du genomgår för närvarande?' Procentbasen utgörs av samtliga deltagare i undersökningen. **Källa:** Den västsvenska SOM-undersökningen 1992-2011.

Tabell 30 Medborgarskap i Västra Götaland, 2011 (procent)

Medborgarskap	
Svensk medborgare	94
Medborgare i annat land	3
Både svensk medborgare och medborgare i annat land	3
Summa procent	100

Kommentar: Frågan lyder: *Är du...*: Procentbasen består av de som besvarat frågan.

Källa: Den västsvenska SOM-undersökningen 2011

Tabell 31 Svanspersonernas bakgrund i Västra Götaland, 2011 (procent)

	Växt upp någonstans - Själv	Växt upp någonstans - Far	Växt upp någonstans - Mor
Ren landsbygd i Sverige	25	33	33
Mindre tätort i Sverige	25	21	21
Stad el större tätort i Sverige	22	17	18
Stockholm, Göteborg eller Malmö	21	16	16
Annat land i Norden	2	5	5
Annat land i Europa	3	5	4
Land utanför Europa	3	4	4
Summa procent	100	100	100

Andel uppvuxna utanför Sverige	8	13	14

Kommentar: Frågan lyder: *Var någonstans har du, respektive din far och din mor, huvudsakligen vuxit upp?* Procentbasen består av de som besvarat respektive delfråga. Andel uppvuxna utanför Sverige innefattar de som vuxit upp i Annat land i Norden, eller annat land i Europa eller annat land utanför Europa.

Källa: Den västsvenska SOM-undersökningen 2011

Tabell 32 Använt språk hemma i Västra Götaland, 2011 (procent)

Språk	
Svenska	93
Annat språk	7
Summa procent	100

Kommentar: Frågan lyder: *Vilket språk talas huvudsakligen i ditt nuvarande hem?* Procentbasen består av de som besvarat frågan.

Källa: Den västsvenska SOM-undersökningen 2011

Tabell 33 Oro för arbetslöshet beroende på klass i Västra Götaland, 2011 (procent)

	Jag oroar mig mycket	Jag oroar mig ganska mycket	Jag oroar mig inte särskilt mycket	Jag oroar mig inte alls	Ej aktuellt	Summa procent
Arbetskarhem	8	10	25	28	30	100
Jordbrukarhem	5	9	15	33	37	100
Tjänstemannahem	4	7	25	40	25	100
Högre tjänstemannahem	2	4	22	48	23	100
Företagarhem	3	5	19	41	32	100

Kommentar: Frågan lyder: I vilken utsträckning oroar du dig för att du själv eller någon nära anhörig/bekant ska bli arbetslös? Svartalternativen är formulerade i jag-form, " Jag oroar mig mycket" och så vidare. Procentbasen utgörs av andelen svarande på respektive delfråga.

Källa: Den västsvenska SOM-undersökningen 2011

Tabell 34 Uppfattning om sjukvården i Västra Götaland, 2011 (balansmåt)

	Den medicinska kvaliteten	Tillgången till vård	Organisationens effektivitet	Personalens bemötande
Samtliga	+57	+30	-11	+66
Kön				
Kvinna	+56	+30	-11	+65
Man	+57	+29	-12	+67
Ålder				
16-29 år	+47	+27	-9	+40
30-49 år	+53	+23	-22	+60
50-64 år	+58	+25	-16	+72
65-85 år	+65	+44	+5	+81
Utbildning				
Låg	+56	+42	+7	+72
Medellåg	+55	+31	-8	+64
Medelhög	+52	+23	-18	+63
Hög	+63	+24	-26	+66
Subjektiv klass				
Arbetskarhem	+52	+30	-6	+63
Jordbrukarhem	+55	+28	-9	+67
Tjänstemannahem	+59	+30	-18	+69
Högre tjänstemannahem	+68	+24	-30	+69
Företagarhem	+58	+35	-5	+67
Delregion				
Göteborgsregionen	+58	+28	-14	+64
Sjuhärad	+55	+34	-2	+63
Skaraborg	+61	+47	+6	+70
FyrBoDal	+49	+14	-26	+69
Hälsa				
Dålig hälsa	+45	+21	-12	+65
Medelgod hälsa	+55	+27	-8	+68
God hälsa	+60	+33	-13	+66

Kommentar: Frågan lyder: "Allmänt sett, vilken är din uppfattning om sjukvården i Västra Götaland/Sverige i följande avseenden: Svartalternativen är 'Mycket bra', 'Ganska bra', 'Varken bra eller dåligt', 'Ganska dåligt', 'Mycket dåligt' och 'Ingen uppfattning'. Balansmåten anger andelen som anser att servicen fungerat bra minus andelen som anser att den fungerat dåligt. Procentbasen definieras som de som besvarat respektive delfråga.

Källa: Den västsvenska SOM-undersökningen 2011.

Tabell 35 Medborgarnas uppfattning om sjukvården i Västra Götaland, 2011 (balansmått)

	Den medicinska kvaliteten	Tillgången till vård	Organisationens effektivitet	Personalens bemötande
Hela Västra Götaland	+56	+29	-11	+66
Göteborgsregionen	+58	+28	-14	+64
Sjuhärad	+55	+34	-2	+63
Skaraborg	+61	+47	+6	+70
Fyrbodal	+49	+14	-26	+69

Kommentar: Frågan lyder: "Allmänt sett, vilken är din uppfattning om sjukvården i Västra Götaland/Sverige i följande avseenden: Svarsalternativen är 'Mycket bra', 'Ganska bra', 'Varken bra eller dåligt', 'Ganska dåligt', 'Mycket dåligt' och 'Ingen uppfattning'. Balansmåttan anger andelen som anser att servicen fungerat bra minus andelen som anser att den fungerat dåligt. Procentbasen definieras som de som besvarat respektive delfråga.

Källa: Den västsvenska SOM-undersökningen 2011.

Tabell 36 Hemhörighet Västra Götaland, 2011 (procent)

	Den ort där jag bor	Sverige	Västra Götaland	Det landskap där jag bor	Antal
Samtliga	52	16	11	7	2791
Kön					
Kvinna	54	16	11	8	1481
Man	50	17	11	8	1310
Ålder					
16-29 år	46	17	11	6	427
30-49 år	51	15	13	6	871
50-64 år	52	20	9	10	800
65-85 år	59	14	11	9	692
Utbildning					
Låg	64	12	11	8	586
Medellåg	54	16	11	8	841
Medelhög	46	17	11	8	630
Hög	45	20	12	7	704
Subjektiv klass					
Arbetarhem	58	14	12	7	1154
Jordbrukarhem	58	11	11	12	108
Tjänstemannahem	48	18	12	9	940
Högre tjänstemannahem	44	24	6	6	253
Företagarhem	49	18	11	6	217
Delregion					
Göteborgsregionen	51	18	12	6	1422
Sjuhärad	54	18	11	5	383
Skaraborg	58	14	9	11	465
FyrBoDal	51	14	12	13	520

Kommentar: Frågan lyder: 'I vilket av de här geografiska områdena känner Du att Du i första hand hör hemma? (Markera endast ett kryss)'. Svarsalternativen framgår av tabellen samt; Mitt tidigare län, Norden, Europa och Världen som helhet. . Procentbasen utgörs av dem som svarat på frågan.

Källa: Den västsvenska SOM-undersökningen 2011.

Tabell 37 Upplevd geografisk hemhörighet, i första hand, i Västra Götaland, 2011 (procent)

	Hela Västra Götaland														Delregioner i Västra Götaland 2011			
	1998	1999	2000	2001	2002	2003	2004	2005	2006	2007	2008	2009	2010	2011	Göteborgs-regionen	Sjuhärad	Skaraborg	Fyrbodal
Den ort där jag bor	49	48	47	48	49	50	49	53	50	53	48	45	47	52	52	51	54	58
Det landskap där jag bor	9	9	12	9	11	10	10	10	10	9	8	8	9	8	8	6	5	11
Mitt tidigare län	7	6	5	5	5	5	5	3	4	3	4	3	3	3	3	4	3	4
Västra Götaland	4	4	6	7	6	8	7	9	10	12	9	10	10	11	11	12	11	9
Sverige som helhet	20	21	19	20	19	17	18	14	16	14	20	23	20	16	16	18	18	14
Norden	3	4	3	3	3	2	3	3	2	3	3	3	2	2	2	2	3	1
Europa	4	4	4	4	3	4	4	4	4	3	4	4	4	3	3	4	4	2
Världen som helhet	4	4	4	4	4	4	4	4	4	4	4	4	4	4	4	5	2	2
Summa	100	100	100	100	100	100	100	100	100	100	100	100	100	100	100	100	100	100
Antal svar	3 145	3 238	3 379	3 381	3 364	3 198	3 148	3 073	3 065	3 103	2 887	3 005	2 864	2790	2790	1422	383	465

Kommentar: Frågan lyder: 'I vilket av de här geografiska områdena känner Du att Du i första hand hör hemma? (Markera endast ett kryss)'. Svartalternativen framgår av tabellen. Procentbasen utgörs av dem som svarat på frågan.

Källa: Den västsvenska SOM-undersökningen 2011.

Tabell 38 Nöjdhet med demokratin i Västra Götaland, 2011 (procent)

	Nöjd	Missnöjd	Summa procent
Samtliga	67	33	100
Kön			
Kvinna	69	32	100
Man	65	35	100
Ålder			
16-29 år	76	24	100
30-49 år	68	32	100
50-64 år	64	36	100
65-85 år	62	38	100
Utbildning			
Låg	61	40	100
Medellåg	67	33	100
Medelhög	66	35	100
Hög	73	27	100
Subjektiv klass			
Arbetarhem	62	38	100
Jordbrukarhem	62	38	100
Tjänstemannahem	72	28	100
Högre tjänstemannahem	70	30	100
Företagarhem	68	32	100
Delregion			
Göteborgsregionen	69	31	100
Sjuhärad	69	31	100
Skaraborg	69	31	100
FyrBoDal	58	42	100

Kommentar: Frågan lyder: 'På det hela taget, hur nöjd är du med det sätt på vilket demokratin fungerar i: Västra Götalandsregionen?' Procentbasen utgörs av dem som besvarat respektive delfråga.

Källa: Den västsvenska SOM-undersökningen 2011.

Referenser

- Bendz A (2012) *Valfrihetsreformer och välfärdsattityder* I Bergström A, Ohlsson J (red.) *Medborgarna om välfärden*, Göteborg: SOM-institutet, Göteborgs universitet.
- Berg L (2007) *Multi-level Europeans. The Influence of Territorial Attachments on Political Trust and Welfare Attitudes* . Göteborg: Göteborg University
- Bergström A (2012) *Digitala utmaningar* i Bergström, A, (red) *Västsvensk vardag*. Göteborg: SOM-institutet, Göteborgs universitet.
- Bergström A (2012) *Mer nytta än engagemang på nätet* i Ohlsson J, Bergström A (red.) *Vanor och attityder i förändring*, Göteborg: SOM-institutet, Göteborgs universitet.
- Bové J (2012) *Scenkonst i Västsverige*.
Göteborg: SOM-institutet, Göteborgs universitet (2012:26)
- Brülde B, Nilsson Å (2010) *Vad gör oss nöjda med våra liv?* i Holmberg S, Weibull L (red.) *Nordiskt Ljus*. Göteborg: SOM-institutet, Göteborgs universitet.
- Dalman C, Forsell Y, Magnusson C (2011) *Psykisk ohälsa i Stockholms län*. Stockholm: Institutionen för Folkhälsovetenskap, Karolinska institutet.
- Elmkvist T (2011) *Vision Västra Götaland den regionala dimensionen – en gemensam region*. Göteborg: SOM-institutet, Göteborgs universitet (2011:1).
- Elmquist T, Bergström A (2012) *Samhälle Opinion Media – Västra Götaland 2010*. i Bergström, A, (red) *Västsvensk vardag*. Göteborg: SOM-institutet, Göteborgs universitet.
- Fors F, Brülde B (2011) *Välbefinnande och livstillfredsställelse i dagens Sverige* i Holmberg S, Weibull L, Oscarsson H (red.) *Lycksalighetens Ö, Fyrtioen kapitel om politik, medier och samhälle*, Göteborg: SOM-institutet, Göteborgs universitet.
- Harding T (2012) *Framtidens civilsamhälle- Underlagsrapport 3 till Framtidskommissionen*. Stockholm. Stadsrådsberedningen.
- Holmberg S, Weibull L (2012) *Kultur främjar hälsan* i Weibull L, Oscarsson H, Bengtsson A (red.) *I framtidens skugga*. Göteborg: SOM-institutet, Göteborgs universitet
- Holmberg S, Weibull L (2011) *Förtroendekurvorna pekar uppåt* i Holmberg S, Weibull L, Oscarsson H (red.) *Lycksalighetens Ö, Fyrtioen kapitel om politik, medier och samhälle*, Göteborg: SOM-institutet, Göteborgs universitet.
- Holmberg S, Weibull L (2005) *Lyckan kommer, lyckan går* i Holmberg S, Weibull L, (red.) *Lyckan kommer, lyckan går. Trettio kapitel om politik, medier och samhälle*, Göteborg: SOM-institutet, Göteborgs universitet.
- Johansson S (2009) *Vision Västra Götaland det goda livet – ur ett medborgarperspektiv*. Göteborg, SOM-institutet, Göteborgs universitet (2009:24).
- Johansson F (2012) *Medborgarna om trängselskatten – efter beslutet* i Bergström A, Ohlsson J (red.) *Medborgarna om välfärden*. Göteborg: SOM-institutet, Göteborgs universitet.
- Keynes John Maynard (2008) *General Theory of Employment, Interest and money*, New Delhi, Atlantic.
- Nilsson L (2010a) *Medborgarna och flernivådemokratien i Västsverige* i Nilsson L (red) *En region blir till*. Göteborg: SOM-institutet, Göteborgs universitet.
- Nilsson L, (2012) *Välfärd och service i Västra Götaland* i Bergström A, (red) *Västsvensk vardag*. Göteborg: SOM-institutet, Göteborgs universitet.
- Nilsson L, Weibull L (2010) *Regional utveckling i Västra Götaland – högre utbildning och forskning* i Nilsson L (red) *En region blir till*. Göteborg: SOM-institutet, Göteborgs universitet.
- Västra Götalandsregionen (2005) *Vision Västra Götaland – Det goda livet*.
- Västra Götalandsregionen (2012) *En mötesplats i världen – Kulturstrategi för Västra Götaland 2012-*

Weibull L (2012) *Förtroende för olika grupper* i Bergström A (red.) *Västsvensk vardag*. Göteborg: SOM-institutet, Göteborgs universitet.

Weibull L, Oscarsson H, Bergström A (2012) *I framtidens skugga* i Weibull L, Oscarsson H, Bergström A (red). *I framtidens skugga*. Göteborg: SOM-institutet, Göteborgs universitet.

Elektroniska källor

Redogörelse för hur vården i Västra Götalandsregionen styrs. <http://www.vgregion.se/sv/Vastra-Gotalandsregionen/startsida/Vard-och-halsa/Sa-styrs-varden/> 2012-02-08

Delårsfakta – aug. Västra Götaland Primärvården.

<http://www.vgregion.se/upload/Regionkanslierna/VG%20Prim%C3%A4rv%C3%A5rd/VGPV%20Del%C3%A5rsuppf%C3%B6ljning%20sept%202012%20-%20faktabladd.pdf> 2013-02-06

En mötesplats i världen – Kulturstrategi för Västra Götaland 2012-

<http://www.vgregion.se/upload/kultursekretariatet/pdf/strategi/En%20m%C3%B6tesplats%20i%20v%C3%A4rlden%20-%20V%C3%A4stra%20G%C3%B6talands%20kulturstrategi.pdf> 2013-02-11

Folkhälsan i Sverige – Årsrapport 2012. Socialstyrelsen.

<http://www.socialstyrelsen.se/Lists/Artikelkatalog/Attachments/18623/2012-3-6.pdf> 2013-02-11

It i människans tjänst – en digital agenda för Sverige. Regeringen.

<http://www.regeringen.se/content/1/c6/17/72/56/5a2560ce.pdf> 2013-02-04

Nu genomförs Västsvenska paketet! Trafikverket.

<http://multi.mediapaper.nu/?PubId=F6F5EDF699D85EFF0EDB4DBD8E9AFB48> 2013-02-13

Datakällor (förutom SOM-undersökningarna):

www.scb.se

SOM-institutet vid Göteborgs universitet genomför årligen nationella och lokala frågeundersökningar och anordnar seminarier på temat Samhälle, Opinion och Medier.

SOM-institutet | Seminariegatan 1B | Box 710, 405 30 Göteborg
031 786 3300 | info@som.gu.se | www.som.gu.se

