

Förtroendet för Läkemedelsverket

Nora Oleskog Tryggvason, Annika Bergström och Jonas Ohlsson
[SOM-rapport nr 2014:17]



Innehållsförteckning

Information om den nationella SOM-undersökningen.....	2
Undersökningens uppläggning.....	2
Svarsfrekvens och bortfall	3
Tabell 1 Förtroende för samhällsinstitutioner och grupper 2013 (procent; balansmått)	5
Tabell 2 Förtroende för Läke-medelsverket efter bakgrundsfaktorer 2013 (procent; balansmått)	6
Tabell 3 Förtroende för Läke-medelsverket efter politisk orientering 2013 (procent; balansmått)	7
Tabell 4 Förtroende för Läke-medelsverket efter nyhetsvanor 2013 (procent; balansmått) .	8
Tabell 5 Förtroende för Läke-medelsverket efter särskilda bakgrundsfaktorer 2013 (procent; balansmått)	9

Information om den nationella SOM-undersökningen

SOM-institutet vid Göteborgs universitet genomför varje höst sedan 1986 en nationell frågeundersökning i syfte att kartlägga den svenska allmänhetens vanor och attityder på temat Samhälle, Opinion och Medier. Data samlas in via postala och webbaserade enkäter, och varje undersökning genomförs under i huvudsak samma förutsättningar för att resultaten från de olika åren ska vara jämförbara.

SOM-institutet är en samverkan mellan två forskningsenheter vid Göteborgs universitet: Institutionen för journalistik, medier och kommunikation (JMG) samt Statsvetenskapliga institutionen. En rad forskningsprojekt samverkar med SOM-undersökningarna – flertalet med förankring i någon av dessa institutioner – men även externa projekt och andra aktörer deltar regelbundet.

Resultaten från SOM-undersökningarna redovisas i årliga publikationer där de medverkande forskarna presenterar analyser baserade på de senaste resultaten. En utförlig metodokumentation från den nationella SOM-undersökningen 2013 kommer att publiceras i Vernersdotter, Frida "Den nationella SOM-undersökningen 2013", i Bergström, Annika & Oscarsson, Henrik (red.) *Mittfåra & marginal*, som ges ut av SOM-institutet och presenteras i juni 2014.

Undersökningens uppläggning

Den nationella SOM-undersökningen har sedan starten 1986 genomförts i form av en postenkät riktad till ett systematiskt sannolikhetsurval av Sveriges befolkning. Från och med 2009 års undersökning är åldersintervallet 16–85 år.¹ Utländska medborgare har ingått i urvalet sedan 1992.

Omfattningen av undersökningen har ökat efterhand både vad gäller antalet frågor och antalet svars personer. 2013 utgjordes den nationella SOM-undersökningen av fem parallella riksrepresentativa delundersökningar, vilka baseras på ett urval om vardera 3 400 personer, dvs. totalt 17 000 personer. Datainsamlingen för de fem formulären genomfördes under identiska förutsättningar. I formulär 1 är frågornas tonvikt på politik och samhälle; formulär 2 har tonvikt på frågor om medier och kultur; formulär 3 på livsstil och hälsa; formulär 4 på ekonomi och välfärd. Ungefär en fjärdedel av frågorna är gemensamma för samtliga fyra formulär. Formulär 5 utgör en blandning av de fyra övriga med ett mindre format samt färre frågor.

Frågorna om Läkemedelsverket ingick i formulär 4.

Fältarbetet för den nationella undersökningen följer i huvudsak samma upplägg år från år. Huvuddelen av datainsamlingsarbetet genomförs under hösten. Enkäten skickas ut i slutet av september månad. Sedan 2012 har respondenterna även givits möjlighet att svara via webben. Under fältperioden genomförs successivt en serie påminnelseinsatser postalt och per telefon. Fältarbetet avslutas senast under februari månad. Redan vid novembers utgång har i allmänhet drygt 90 procent av dem som slutligen kommer att medverka skickat tillbaka sin enkät.

¹ I de nationella SOM-undersökningarna 2000–2008 var åldersintervallet 15–85 år; 1992–1999 15–80 år; 1986–1991: 15–75 år.

De nationella SOM-undersökningarnas upplägg, 1986–2013

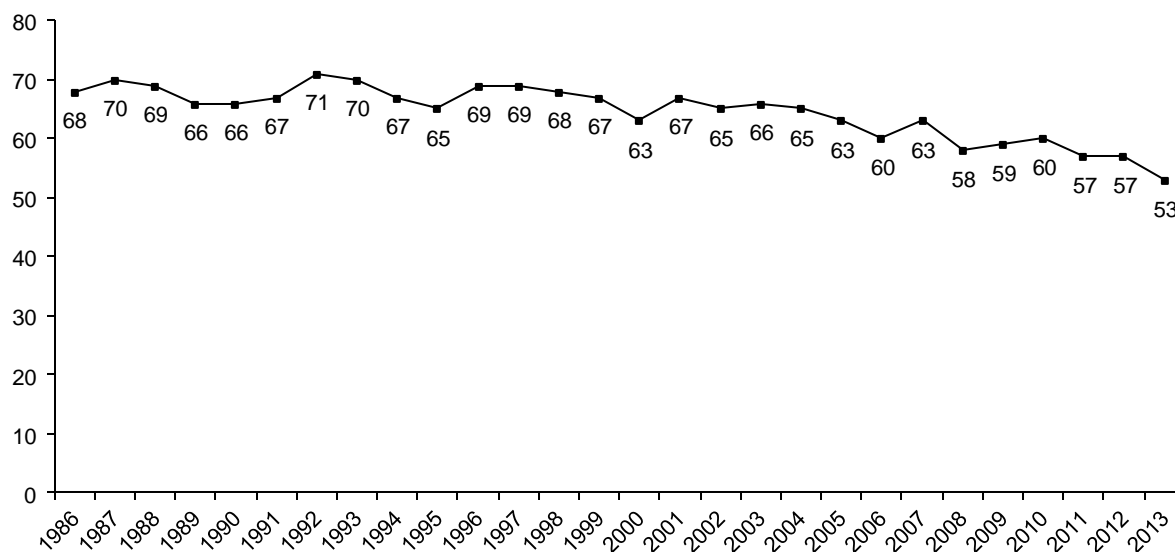
År	Urvalsmetod	Antal formulär	Total urvalsstorlek	Medborgarskap	Åldrar
	Systematiskt sannolikhetsurval				
1986		1	2 500	Både sv. & utl.	15–75 år
1987–1988	"	"	"	Endast sv.	"
1989	"	"	"	Både sv. & utl.	"
1990–1991	"	"	"	Endast sv.	"
1992–1995	"	"	2 800	Både sv. & utl.	15–80 år
1996	"	"	28 411	"	"
1997	"	"	2 800	"	"
1998	"	2	5 600	"	16–80 år ²
1999	"	"	"	"	15–80 år
2000–2005	"	"	6 000	"	15–85 år
2006	"	"	6 000	"	"
2007–2008	"	"	6 000	"	"
2009–2011	"	3	9 000	"	16–85 år
2012	"	4	12 000	"	"
2013	"	5	17 000	"	"

Kommentar: ¹Gruppen 15-åringar var inte inkluderade i det ursprungliga urvalet utan tillfördes i efterhand undersökningens första urval om 2 800 personer. ²Gruppen 15-åringar var inte inkluderade i urvalet.

Svarsfrekvens och bortfall

SOM-undersökningarna har sedan starten 1986 haft en relativt hög svarsfrekvens. För samhällsvetenskapliga postenkäter har svarsfrekvensen brukat ligga på mellan 60 och 70 procent, men det har under senare år blivit svårare att nå dessa nivåer. Figuren nedan illustrerar förändringen i svarsmönster för den nationella SOM-undersökningen år 1986–2013.

Svarsfrekvens i den nationella undersökningen, 1986–2013 (procent av nettourvalet)



Svarande och bortfall i den nationella SOM-undersökningen 2013

	Formulär 1	Formulär 2	Formulär 3	Formulär 4	Formulär 5	Totalt
Ursprungligt urval (brutto)	3 400	3 400	3 400	3 400	3 400	17 000
Bortdefinierade (naturligt bortfall)	221	223	241	216	226	1 127
Nettourval	3 179	3 177	3 159	3 184	3 174	15 873
Ej anträffade/svarsvägrare	1 535	1 471	1 531	1 559	1 371	7 467
Antal svarande	1 644	1 706	1 628	1 625	1 803	8 406
Svarsfrekvens: brutto	48 %	50 %	48 %	48 %	53 %	49 %
Svarsfrekvens: netto	52 %	54 %	52 %	51 %	57 %	53 %

Kommentar: Med naturligt bortfall avses adress okänd, avflyttad; sjuk, institutionell vård; bortrest under fältperioden, studier/militärtjänstgöring på annan ort; ej svensktalande, ej kommunicerbar; bosatt/studerar/arbetar utomlands; förståndshandikappad; avliden.

Svarsfrekvensen (netto) för den nationella SOM-undersökningen 2013 är 53 procent; 52 procent för formulär 1, 54 procent för formulär 2, 52 procent för formulär 3, 51 procent för formulär 4 och 57 procent för formulär 5.

Det finns skillnader i svarsbenägenhet hos olika grupper av respondenter i SOM-undersökningarna. Kvinnor svarar exempelvis i större utsträckning än män. Den största skillnaden i svarsmönster finner vi mellan åldersgrupper. Svarsviljan hos personer över 50 år är stabil över tid medan de yngre åldersgrupperna dalar i svarsfrekvens. Den mest svarsvilliga gruppen utgörs av 70–79 åringar medan svarsviljan är lägst bland 16–19 åringar.

SOM-institutet har i samverkan med Läkemedelsverket undersökt svenskarnas förtroende för myndigheten och hur det ser ut i olika befolkningsgrupper.

Tabell 1 Förtroende för samhällsinstitutioner och grupper, 2013 (procent; balansmått)

	Mycket stort förtroende	Ganska stort förtroende	Varken stort eller litet förtroende	Ganska litet förtroende	Mycket litet förtroende	Ingen uppfattning	Summa procent	Antal svarande	Förtroendebalans bland svarande
Biblioteken	19	44	24	2	1	10	100	1 669	+60
Systembolaget	15	31	32	5	3	14	100	1 597	+38
Valmyndigheten	16	26	29	4	4	21	100	1 577	+34
Läkemedelsverket	7	32	35	9	5	12	100	3 273	+25
Finansinspektionen	5	29	36	7	4	19	100	1 663	+23
Försäkringskassan	2	16	34	21	18	9	100	3 192	-21
Arbetsförmedlingen	1	6	20	25	32	16	100	1 589	-50

Kommentar: Frågan lyder 'Hur stort förtroende har du för det sätt på vilket följande institutioner och grupper sköter sitt arbete? Svartalternativen är 'mycket stort förtroende'; 'ganska stort förtroende'; 'varken stort eller litet förtroende'; 'ganska litet förtroende'; 'mycket litet förtroende' samt 'ingen uppfattning'. Procentandelarna baseras på de som besvarat frågan. Förtroendebalans bland dem med åsikt avser andelen som svarat 'mycket' eller 'ganska stort förtroende' minus andelen som svarat 'mycket' eller 'ganska litet förtroende'. Personer som inte uttryckt någon åsikt är exkluderade från förtroende balansen.

Källa: Den nationella SOM-undersökningen 2013.

Tabell 2 Förtroende för Läkemedelsverket efter bakgrundsfaktorer, 2013 (procent; balansmått)

		Mycket stort förtroende	Ganska stort förtroende	Varken stort eller litet förtroende	Ganska litet förtroende	Mycket litet förtroende	Ingen uppfattning	Summa procent	Antal svarande	Förtroendebalans bland svarande
<i>Samtliga</i>		7	32	35	9	5	12	100	3 273	+25
<i>Kön</i>	Kvinna	7	31	36	9	5	12	100	1 703	+24
	Man	7	33	34	9	5	12	100	1 567	+26
<i>Ålder</i>	16–29 år	13	35	29	7	4	12	100	474	+37
	30–49 år	10	33	33	8	6	10	100	948	+29
	50–64 år	6	31	37	8	7	11	100	922	+22
	65–85 år	3	30	37	12	4	14	100	929	+17
<i>Utbildning¹</i>	Låg	3	27	37	10	6	17	100	582	+14
	Medellåg	9	28	35	10	6	12	100	965	+21
	Medelhög	8	33	34	9	6	10	100	719	+26
	Hög	8	37	34	7	4	10	100	946	+34
<i>Beskrivning av det egna hemmet</i>	Arbetarhem	6	29	35	9	7	14	100	1 322	+19
	Jordbrukarhem	8	35	33	11	5	8	100	88	+27
	Tjänstemannahem	7	35	36	9	4	9	100	1102	+29
	Högre tj.mannahem	11	43	27	5	4	10	100	301	+45
	Företagarhem	6	27	36	10	8	13	100	263	+15
<i>Boende-område</i>	Ren landsbygd	5	26	37	10	6	16	100	481	+15
	Mindre tätort	7	31	35	9	7	11	100	602	+22
	Stad/större tätort	8	32	35	9	5	11	100	1 596	+26
	Sthlm/Gbg/Malmö	9	35	29	10	5	12	100	541	+29
<i>Geografisk uppväxt</i>	I Sverige	7	33	35	9	5	11	100	2 821	+26
	Annat land i Norden	7	21	34	9	10	19	100	77	+9
	Annat land i Europa	11	24	31	14	9	11	100	107	+12
	Land utanför Europa	7	33	32	9	8	11	100	80	+23
<i>Tillit till andra människor²</i>	Låg (0-4)	7	22	30	13	11	17	100	529	+5
	Mellan (5-7)	6	31	37	9	5	12	100	1 440	+23
	Hög (8-10)	9	37	34	7	3	10	100	1 237	+36

Kommentar: För frågans lydelse, se tabell 1. ¹Låg = ej fullgjord obligatorisk skola eller grundskola, Medellåg = gymnasium, folkhögskola eller motsvarande, Medelhög = eftergymnasial utbildning, men ej examen från högskola/universitet, Hög = examen från högskola/universitet. ²Frågan lyder: 'Enligt din mening, i vilken utsträckning går det att lita på människor i allmänhet?' Därefter följer en elvgradig skala från 0-10 där 0 motsvarar 'Det går inte att lita på människor i allmänhet' och 10 'Det går att lita på människor i allmänhet'.

Källa: Den nationella SOM-undersökningen 2013.

Tabell 3 Förtroende för Läkemedelsverket efter politisk orientering, 2013 (procent; balansmått)

		Mycket stort förtroende	Ganska stort förtroende	Varken stort eller litet förtroende	Ganska litet förtroende	Mycket litet förtroende	Ingen uppfattning	Summa procent	Antal svarande	Förtroendebalans bland svarande
<i>Samtliga</i>		7	32	35	9	5	12	100	3 273	+25
<i>Politiskt intresse</i>	Mycket intresserad	11	34	29	10	6	10	100	418	+29
	Ganska intresserad	6	34	36	10	5	9	100	1 362	+25
	Inte särskilt intresserad	7	30	37	8	5	13	100	1 142	+24
	Inte alls intresserad	10	24	29	7	9	21	100	279	+18
<i>Ideologisk orientering¹</i>	Klart till vänster	8	29	31	10	7	15	100	388	+20
	Något till vänster	8	31	36	11	4	10	100	735	+24
	Varken tillvä eller hö	7	27	36	8	8	14	100	992	+18
	Något till höger	7	38	34	9	3	9	100	821	+33
	Klart till höger	9	36	34	7	4	10	100	284	+34
<i>Partisympati</i>	Vänsterpartiet	7	25	34	14	9	11	100	215	+9
	Socialdemokraterna	7	29	36	9	5	14	100	950	+22
	Miljöpartiet	8	35	31	10	5	11	100	345	+28
	Centerpartiet	8	33	36	7	0	16	100	107	+34
	Folkpartiet	8	33	41	7	4	7	100	175	+30
	Kristdemokraterna	7	34	40	9	4	6	100	123	+28
	Moderaterna	8	37	34	8	4	9	100	838	+33
	Sverigedemokraterna	8	27	32	9	9	15	100	253	+17

Kommentar: ¹Frågan lyder: 'Man talar ibland om att politiska åsikter kan placeras in på en vänster–högerskala. Var någonstans skulle du placera dig själv på en sådan skala?'

Källa: Den nationella SOM-undersökningen 2013.

Tabell 4 Förtroende för Läkemedelsverket efter nyhetsvanor, 2013 (procent; balansmått)

		Mycket stort förtroende	Ganska stort förtroende	Varken stort eller litet förtroende	Ganska litet förtroende	Mycket litet förtroende	Ingen uppfattning	Summa procent	Antal svarande	Förtroendebalans bland svarande
<i>Samtliga</i>		7	32	35	9	5	12	100	3 273	+25
<i>Tittande på</i>	Dagligen	7	31	35	10	5	12	100	1 111	+23
<i>Aktuellt/</i>	5–6 ggr/v	5	35	37	7	4	12	100	472	+29
<i>Rapport</i>	3–4 ggr/v	7	31	34	10	7	11	100	480	+21
	1–2 ggr/v	10	33	33	7	5	12	100	475	+31
	Mersällan	9	32	35	9	4	11	100	409	+28
	Aldrig/ej svar	7	27	33	9	10	14	100	326	+15
<i>Morgon-</i>	6–7 dgr/v	11	33	30	8	3	15	100	176	+33
<i>tidnings-</i>	4–5 dgr/v	9	32	34	10	4	11	100	313	+27
<i>läsning¹</i>	1–3 dgr/v	6	33	36	9	5	11	100	1 733	+25
	Ej regelb./ej svar	8	29	34	9	7	13	100	1 051	+21
<i>Kvällstidnings-</i>	6–7 dgr/v	8	35	34	9	4	10	100	703	+30
<i>läsning på</i>	3–5 dgr/v	8	32	36	8	5	11	100	432	+27
<i>nätet</i>	1–2 dgr/v	9	33	38	9	3	8	100	358	+30
	Mersällan	7	35	35	8	4	11	100	595	+30
	Aldrig/ej svar	7	27	34	10	7	15	100	1 185	+17

Kommentar: ¹Morgontidningsläsning avser läsning av papperstidning.

Källa: Den nationella SOM-undersökningen 2013.

Tabell 5 Förtroende för Läkemedelsverket efter särskilda bakgrundsfaktorer, 2013 (procent; balansmått)

		Mycket stort förtroende	Ganska stort förtroende	Varken stort eller litet förtroende	Ganska litet förtroende	Mycket litet förtroende	Ingen uppfattning	Summa procent	Antal svarande	Förtroendebalans bland svarande
<i>Samtliga</i>		7	32	35	9	5	12	100	3 273	+25
<i>Bedömning av av den egna hälsan¹</i>	Dåligt (0-4)	5	24	34	15	7	15	100	337	+7
	Medel (5-8)	7	32	35	9	5	12	100	1 936	+25
	Gott (9-10)	9	33	35	6	6	11	100	933	+30
<i>Sjukskrivning</i>	Ej sjukskriven de senaste 12 mån	8	34	33	8	5	12	100	1 028	+29
	Sjukskriven upp till en vecka	9	34	32	8	5	12	100	241	+30
	Sjukskriven mellan 1 vecka och 12 mån	6	30	33	10	8	13	100	156	+18
<i>Yrkesområde²</i>	Sjukvårdsrelaterade yrken	9	33	33	7	7	11	100	255	+28
	Icke-sjukvårdsrelaterade yrken	7	32	35	9	5	12	100	2 772	+25

Kommentar: ¹Frågan lyder: 'Hur bedömer du ditt allmänna hälsotillstånd?' följt av en elvgradig skala 0-10, där 0 motsvarar 'Mycket dåligt' och 10 motsvarar 'Mycket gott'.

²'Sjukvårdsrelaterade yrken' inkluderar läkare, tandläkare, barnmorska, sjuksköterska, barnsköterska, distriktsköterska, laboratoriesköterska, undersköterska, vårdbiträde och motsvarande. 'Icke-sjukvårdsrelaterade yrken' inkluderar övriga yrken.

Källa: Den nationella SOM-undersökningen 2013.

SOM-institutet vid Göteborgs universitet genomför årligen nationella och lokala frågeundersökningar och anordnar seminarier på temat Samhälle, Opinion och Medier.

SOM-institutet | Seminariegatan 1B | Box 710, 405 30 Göteborg
031 786 3300 | info@som.gu.se | www.som.gu.se

