



Valforsknings- programmet



UNIVERSITY OF GOTHENBURG
DEPT OF POLITICAL SCIENCE

Politiskt valbeteende bland unga

2014-06-30

HENRIK EKENGREN OSCARSSON

Professor i statsvetenskap, särskilt valforskning
Forskningsledare för Valforskningsprogrammet
Föreståndare för SOM-institutet
Statsvetenskapliga institutionen/
Institutionen för journalistik, medier & kommunikation
GÖTEBORGS UNIVERSITET



Valforsknings-
programmet



SOM-INSTITUTET
SAMHÄLLE OPINION MEDIER

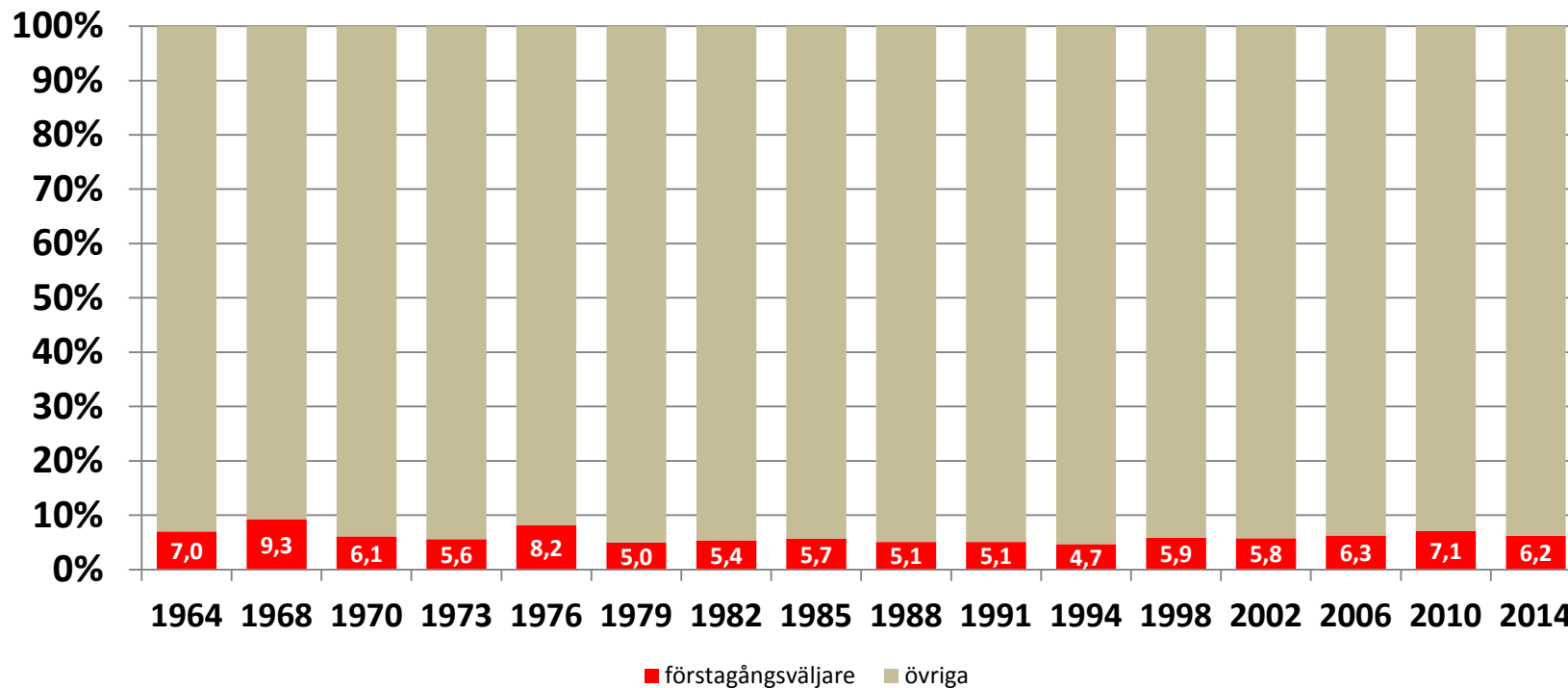
Vad vet vi om unga (förstagångs-)väljare?

- Lägre valdeltagande
- Lägre politiska kunskaper
- Svagare känslor av partianhängarskap
- Svagare klassröstning
- Bestämmer partivalet senare
- Flitigare partibytare

- Politiskt intresserade
- Ideologiskt välorienterade
- Nykläckta väljare är förvånansvärt lika äldre generationer vad gäller grundläggande mänskliga värderingar och vad man anser vara viktiga frågor och samhällsproblem.

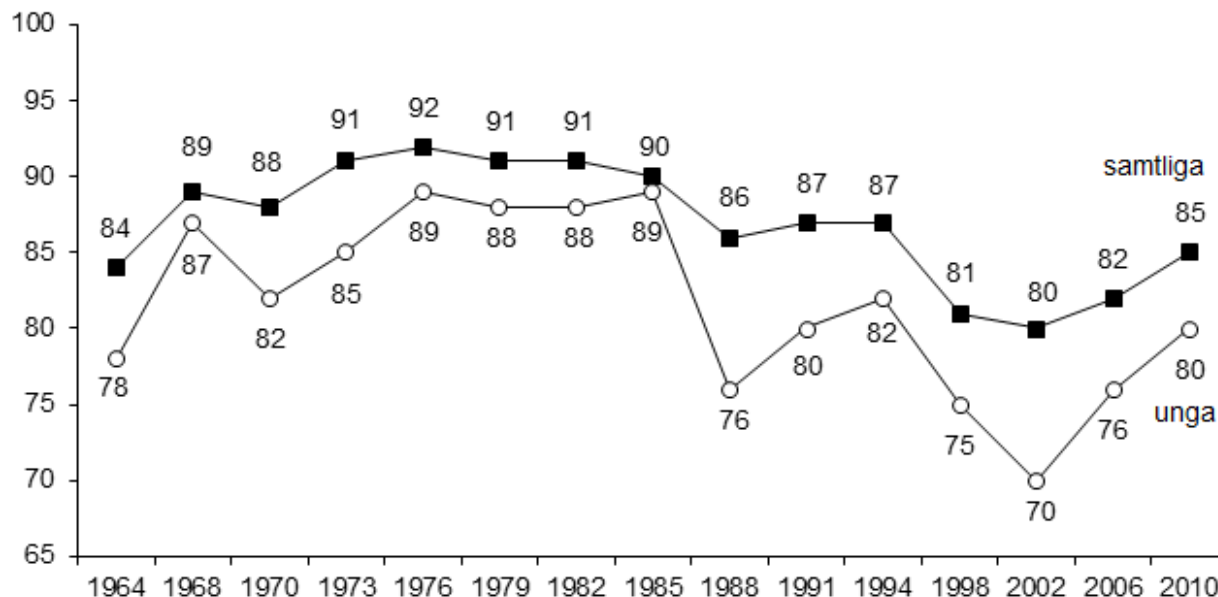


Hur stor andel av väljarkåren är förstagångsväljare?



2014: 442 346 av 7 123 997 = 6,2 procent.

Figur 3.1 Valdeltagandet i svenska riksdagsval 1964-2010 bland samtliga väljare och bland unga förstagångsväljare (procent).

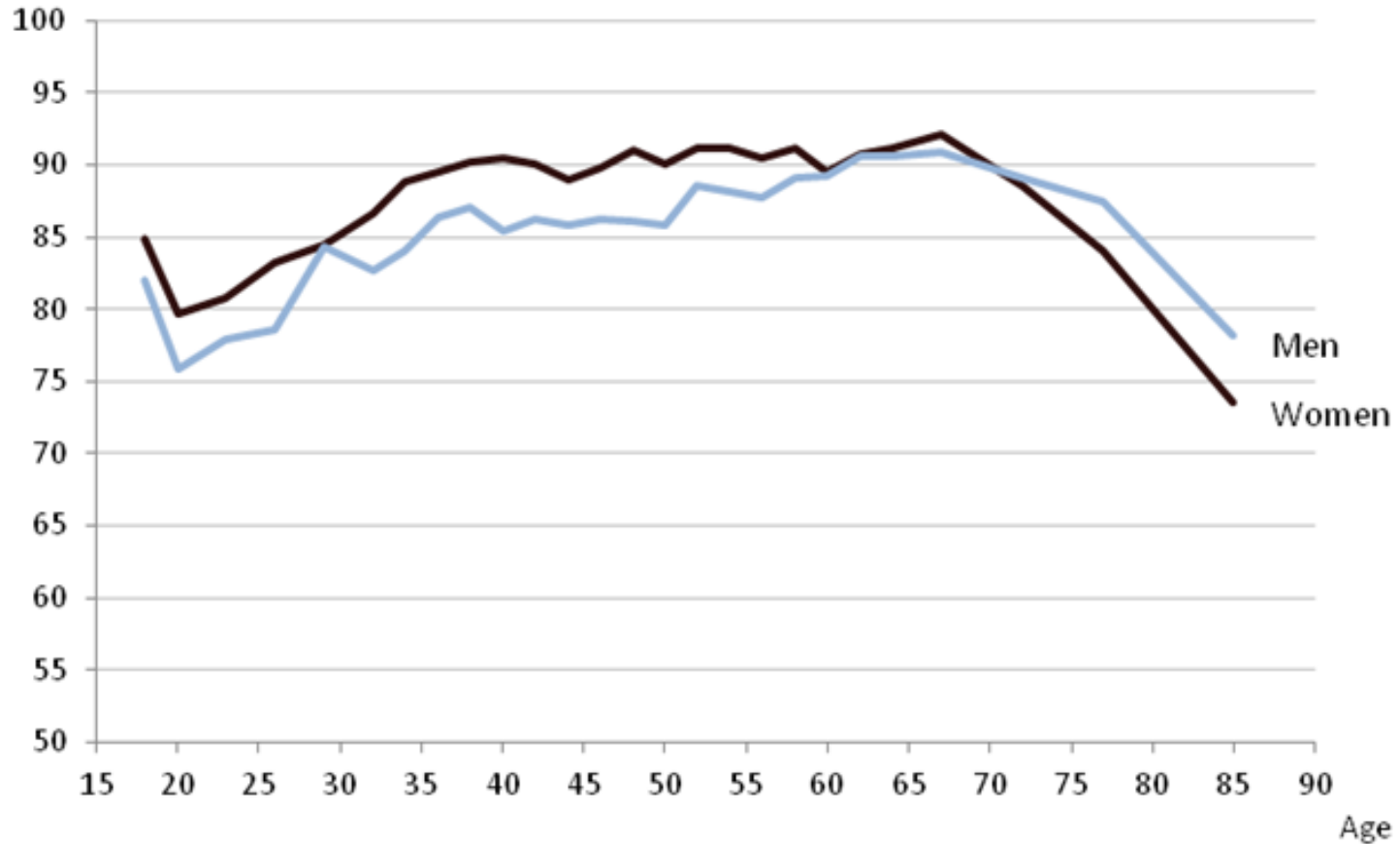


antal icke-röstande unga förstagångsväljare (tusental):

94 66 62 51 55 36 40 39 31 70 59 95 110 120 140

Kommentar: Valdeltagandenivåerna för samtliga är hämtad från officiell valstatistik. Valdeltagandet bland unga förstagångsväljare är urvalsskattningar från SCB:s valdeltagandeundersökningar. Rösträttsåldern sänktes 1969 från 21 till 20 år och 1974 till nuvarande 18 år. Antalet röstberättigade förstagångsväljare i svenska förstakammarval/riksdagsval under perioden har varit följande (andelen förstagångsväljare av samtliga röstberättigade): 1964: 425 957 (7 procent); 1968: 507 790 (9,3 procent); 1970: 344 200 (6,1 procent); 1973: 318 097 (5,6 procent); 1976: 488 194 (8,2 procent); 1979: 302 224 (5,0 procent); 1982: 328 765 (5,4 procent); 1985: 356 209 (5,7 procent); 1988: 321 649 (5,1 procent); 1991: 324 153 (5,1 procent); 1994: 305 294 (4,7 procent); 1998: 386 517 (5,9 procent); 2002: 387 806 (5,8 procent); 2006: 436 598 (6,3 procent); 2010: 504 431 (7,1 procent). Källa: SCB (Allmänna Valen från respektive år). För fler analyser av valdeltagande bland unga och äldre väljare se (Persson & Oscarsson 2010; Öhrvall 2012).

Figure 4. Voter turnout in the 2010 election to the Riksdag, by sex and age



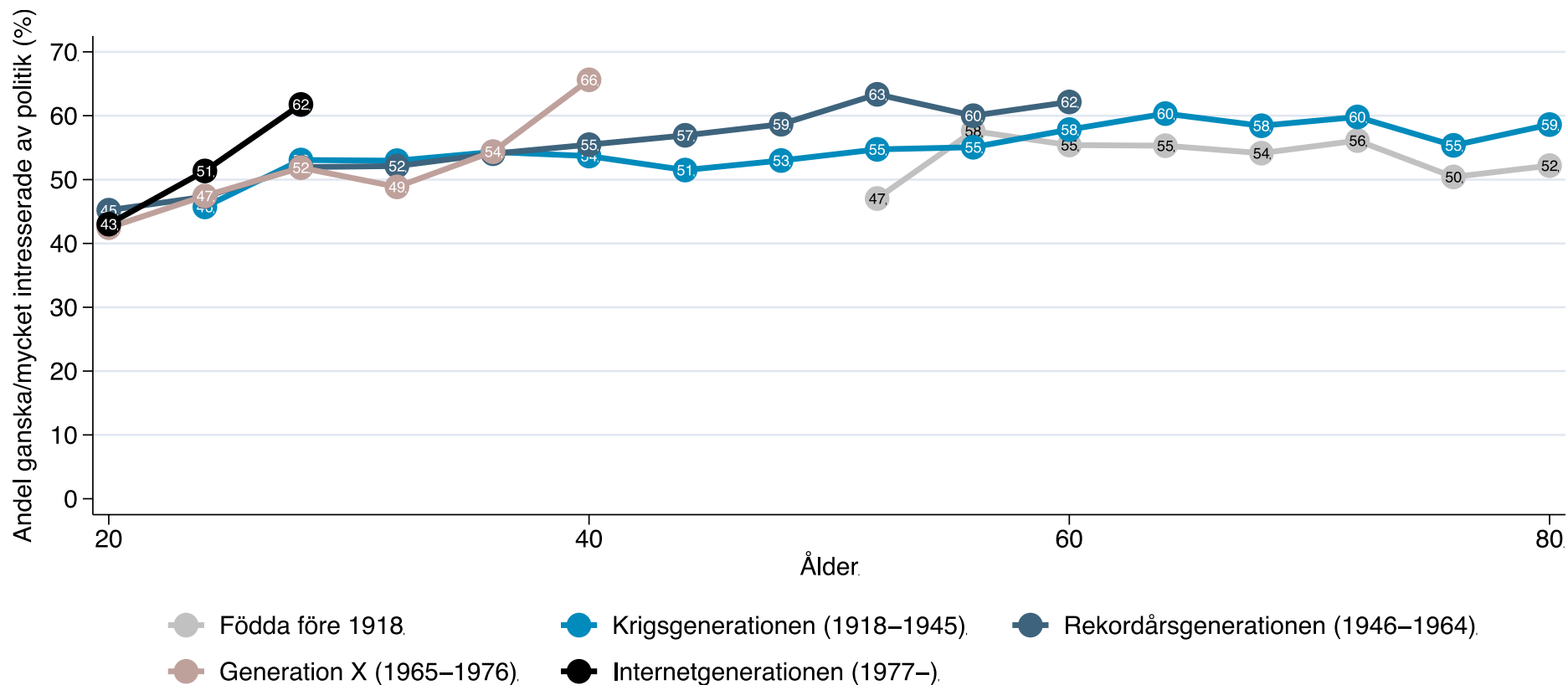
Source: Statistics Sweden.

Tabell 3.7 Valdeltagande i olika kohorter 1956-2010 (procent).

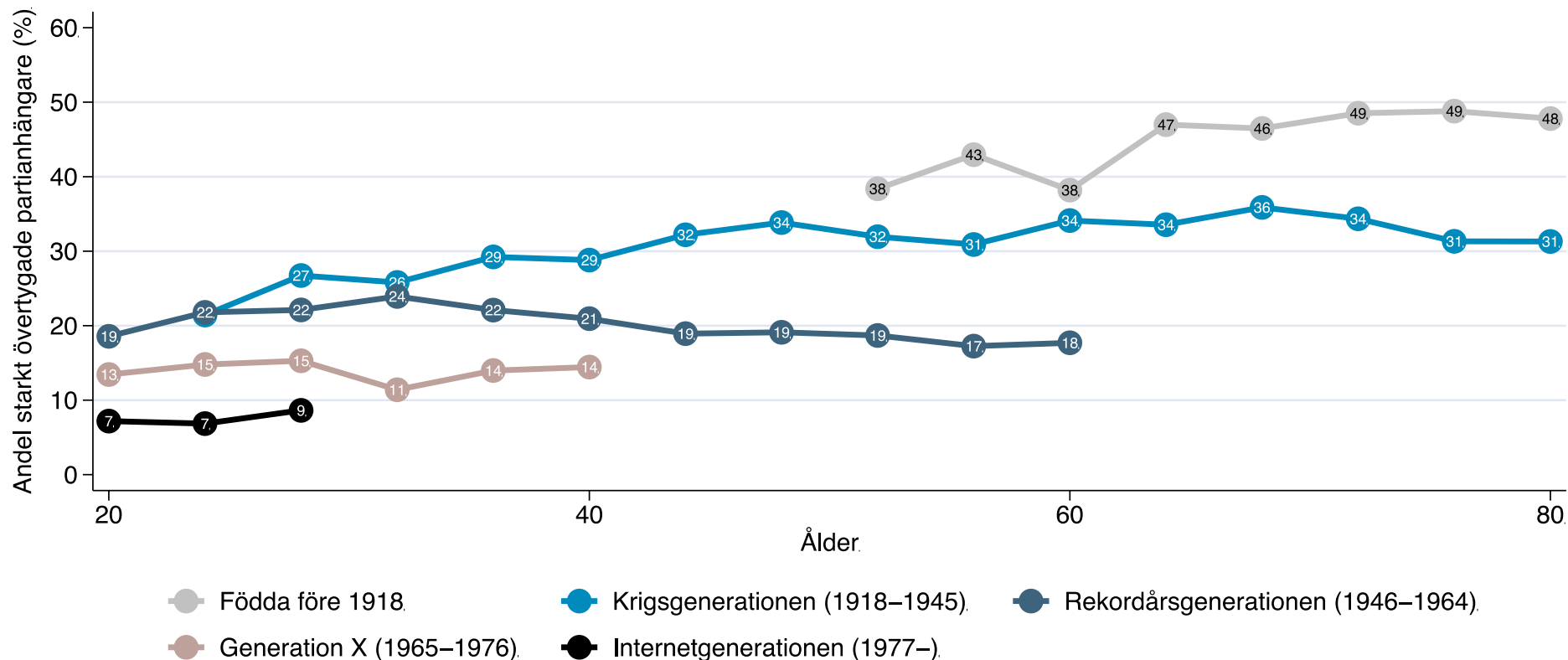
Födelseår	Valår																
	56	60	64	68	70	73	76	79	82	85	88	91	94	98	02	06	10
1991-2000																	81
1981-1990															79	78	81
1971-1980												83	89	81	86	84	88
1961-1970								87	89	91	84	89	90	87	83	86	89
1951-1960						92	94	92	91	94	90	90	93	87	91	89	90
1941-1950			73	86	85	94	95	96	96	95	93	94	94	89	93	90	90
1931-1940	75	84	80	95	92	94	97	96	96	95	93	96	95	94	93	91	89
1921-1930	79	91	90	95	94	95	97	95	94	96	94	93	93	92	89	82	84
1911-1920	91	95	91	95	93	95	96	98	94	93	92	91	90	85	87		
1901-1910	91	94	92	94	94	93	95	93	91	93	89						
1891-1900	92	85	90	93	91	88	94	84									
1876-1890	78	88	81	86													

Kommentar: Resultaten är hämtade från valundersökningarna 1956-2010. Uppgifterna om valdeltagande har korrigerats mot vallängden. Uppgifter om såväl valdeltagande som födelseår är hämtade från Valundersökningarnas urval, vilket innebär att några intervjuvikter inte behöver användas. Däremot förekommer under hela perioden en svag överrepresentation av röstare i valundersökningarnas urval. Grupper med färre än 30 personer redovisas inte.

Politiskt intresse inom fem generationer

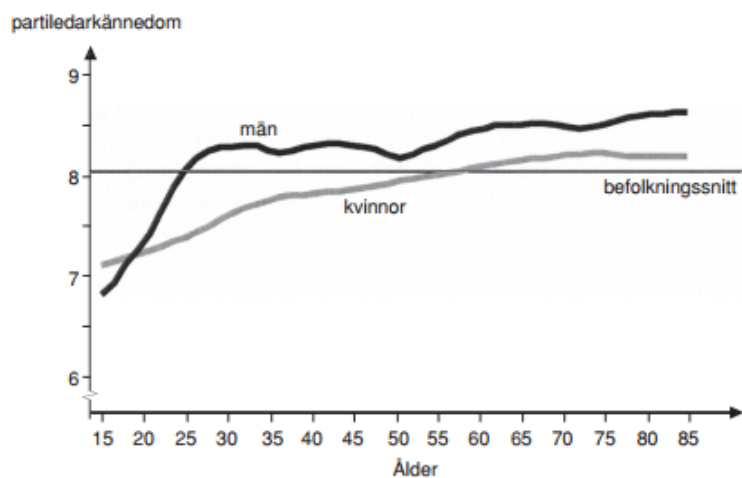


Andelen partianhängare inom fem generationer

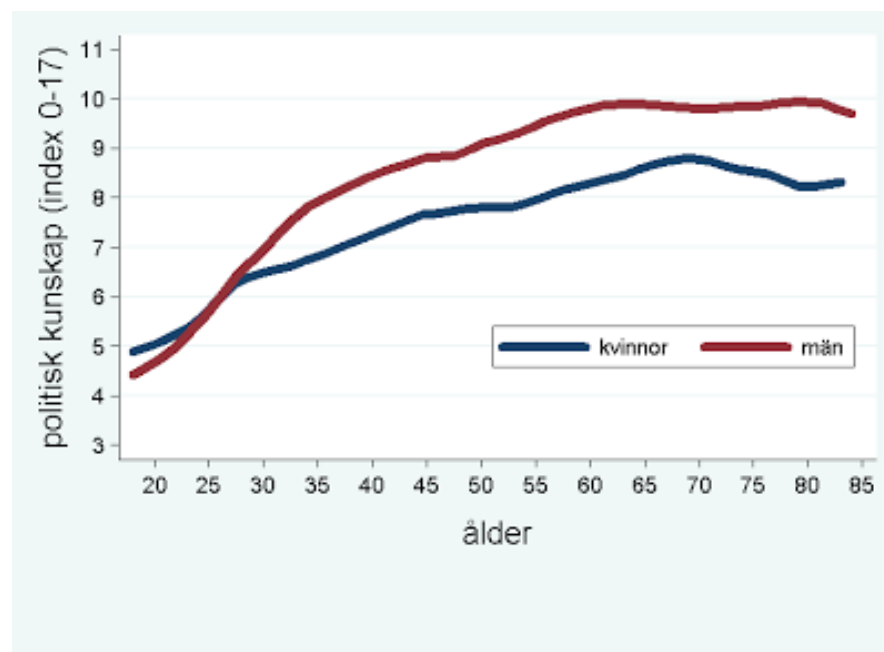


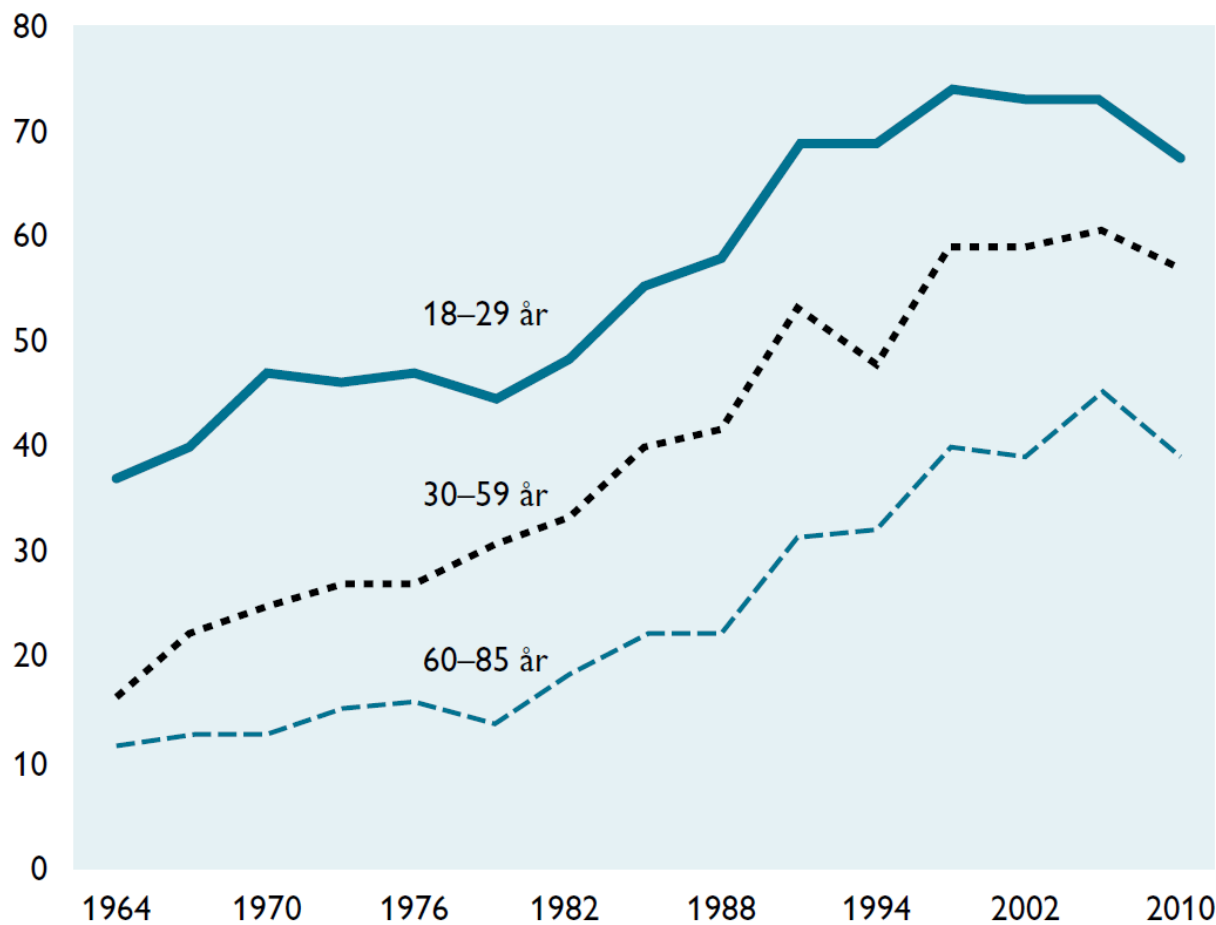
God tillväxt av politiska kunskaper under livscykeln

Figur 1 Partiledarkännedom. Antalet partiledare man känner till bland män och kvinnor i olika åldrar 2007 (prediktionslinje)



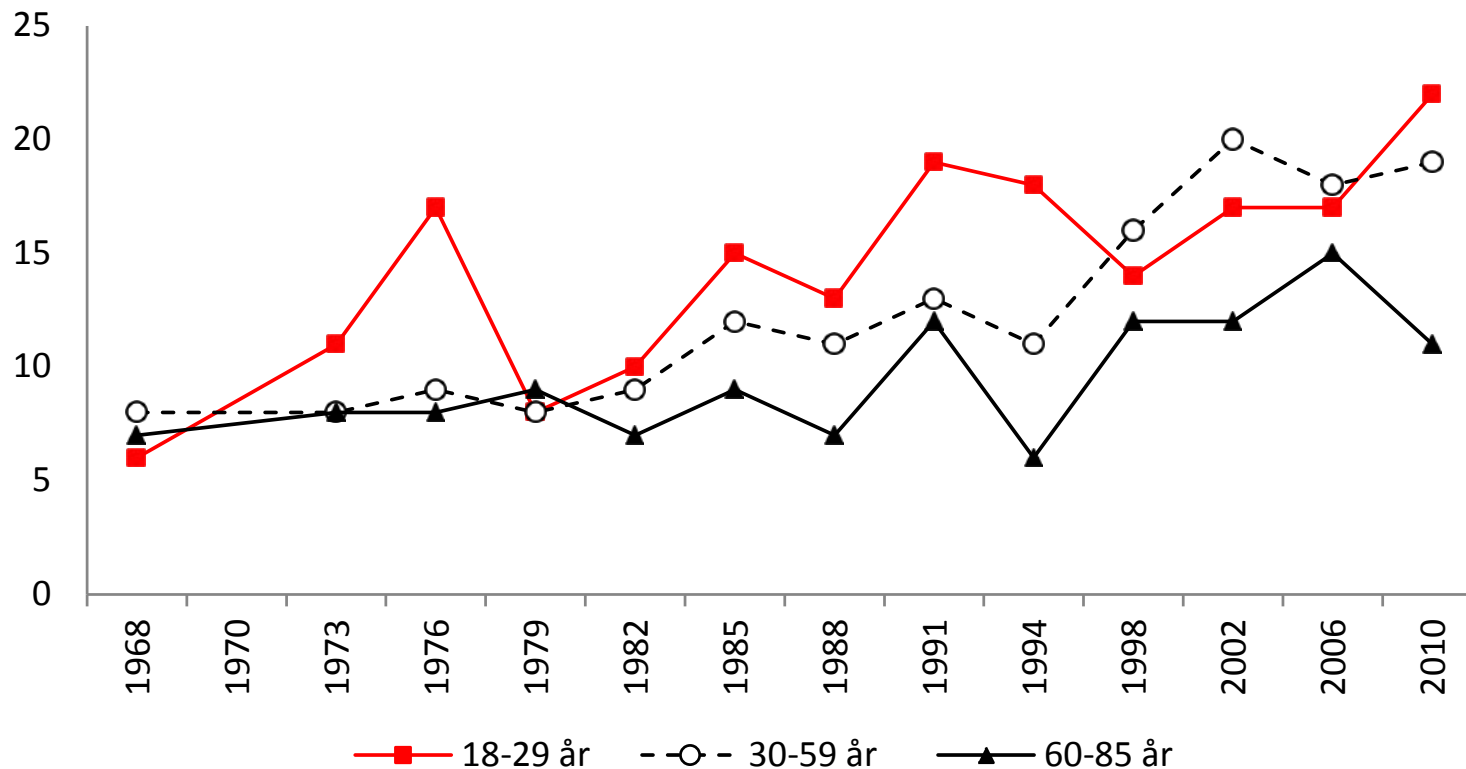
Kommentar: Partiledarkännedomindex består av nio indikatorer (se tabell 1) och visar hur många av partiledarna respondenterna säger sig känner till. Indexpoängen kan variera mellan 0 och 9. Figuren visar predicerade genomsnitt bland män och kvinnor i olika åldrar. Resultaten är hämtade från 2007 års SOM-undersökning. I figuren presenteras prediktionslinjen för partiledarkännedom för män och kvinnor i olika åldrar. n = 1400





Figur 10.3 Andel väljare som uppger att de bestämt partivalet under valrörelsen bland unga, medelålders och äldre väljare 1964–2010. Procent.

Figur 6 Andel valrörelsebytare bland yngre (18-29 år), medelålders (30-59 år) och äldre (60-85 år) väljare, 1968-2010 (procent).



Kommentar: Resultaten bygger på svenska valundersökningar 1968, 1973-2010 (i 1970 års undersökning genomfördes inga förvalsintervjuer). Uppgifter från förvalsintervjuer har jämförts med uppgifter om partival hämtade från en eftervalsenkät som sändes ut till alla som intervjuats före valet.

0 5 10 15 20 25 30 35

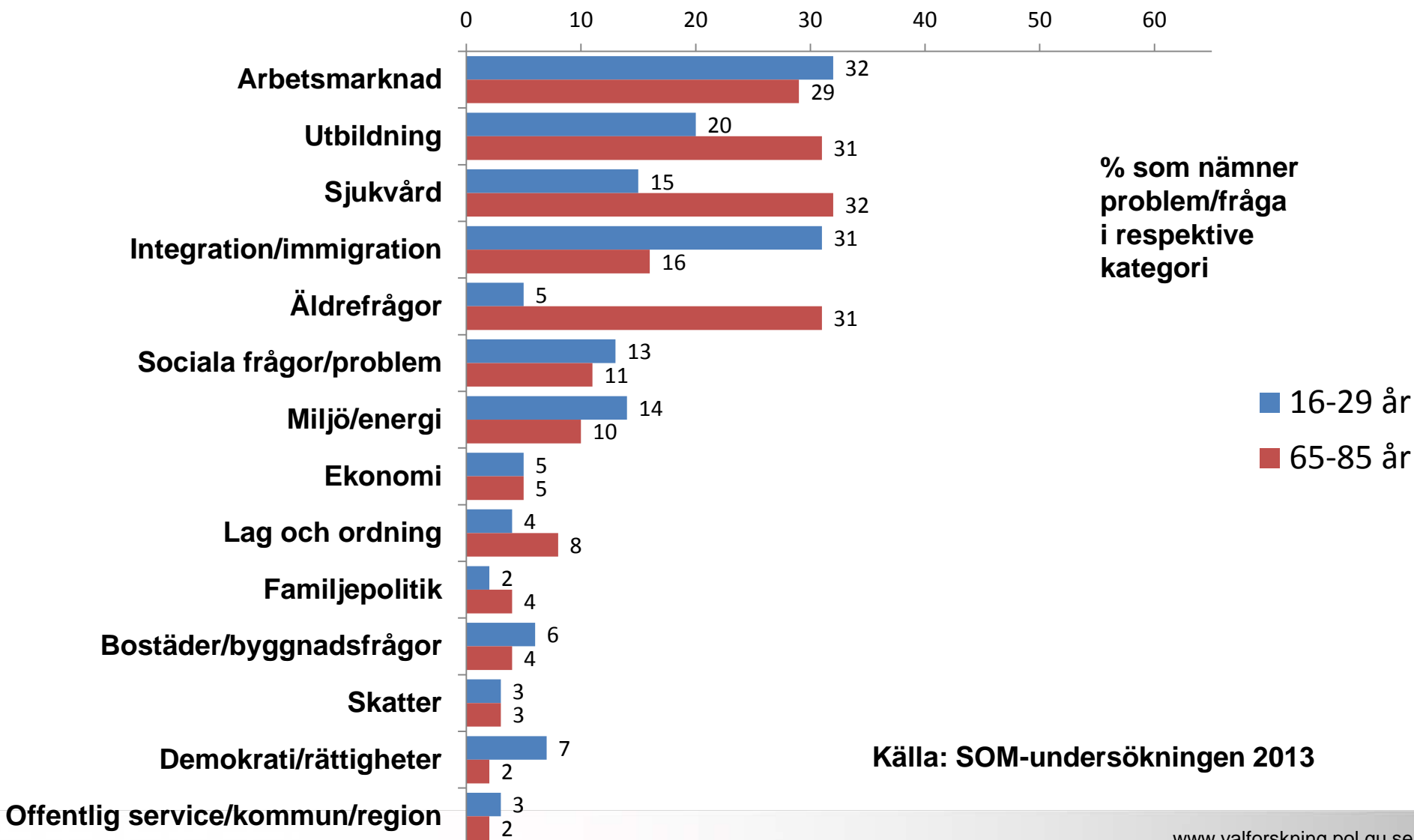


% som nämner
problem/fråga
i respektive
kategori

Vilken eller vilka frågor eller samhällsproblem tycker du är viktigast i Sverige i dag?

Ange högst tre frågor/samhällsproblem

Befolkningens dagordning: Ålder



Källa: SOM-undersökningen 2013

	Alla	Kön		Ålder			
		Kv	M	16-29	30-49	50-64	65-85
Miljöförstöring	49	56	42	48	50	51	48
Försämrade havsmiljö	47	51	42	37	45	49	50
Förändringar i jordens klimat	44	50	37	44	44	46	41
Organiserad brottslighet	40	42	37	18	27	45	60
Ökad främlingsfientlighet	38	44	32	44	39	37	36
Stor arbetslöshet	36	41	30	38	27	38	43
Ökade sociala klyftor	35	38	31	28	32	39	37
Försvagad demokrati	32	35	29	20	31	35	34
Terrorism	29	34	23	13	19	32	45
Religiösa motsättningar	29	30	28	20	22	37	34
Ökad användning av narkotika	29	33	24	15	22	30	43
Ökat antal flyktingar	28	26	29	26	23	31	31
Utbredd korruption	28	30	27	19	19	31	41
Försämrade välfärd	26	28	24	24	25	27	27
Motsättningar mellan rika och fattiga länder	23	27	19	24	18	26	26
Ökad invandring	23	20	27	18	18	26	30
Militära konflikter	21	27	14	18	18	20	26
Begränsningar i människors							
individuella frihet	20	19	22	22	17	21	23
Ekonomisk kris	19	20	18	21	18	20	19
Bostadsbrist	19	20	18	24	14	18	23
Situationen i Ryssland	13	14	13	15	12	12	14
Ökad alkoholkonsumtion	13	16	9	9	10	15	15
Globala epidemier	12	15	9	10	11	14	12
Antal svarspersoner	4958	2555	2395	734	1486	1378	1360



Tabell 4.6 Unga förstagångsväljarnas partival 1956-2010. Avvikelser från gruppen samtliga väljare (procentenheter).

	V	S	MP	C	FP	KD	M	NyD	SD	ÖVR	summerade avvikelser/2
1956	-1	-1	-	+1	+1	0	0	-	-	0	2
1960	-2	+5	-	-5	+2	0	0	-	-	0	7
1964	-2	+4	-	-6	+4	+3	-3	-	-	0	11
1968	+2	+1	-	-3	+5	0	-2	-	-	-3	8
1970	+7	-4	-	+7	-7	0	-1	-	-	-2	14
1973	+9	-11	-	+9	-4	+1	-2	-	-	-2	19
1976	+3	-4	-	+5	0	+1	-3	-	-	-2	9
1979	+6	-12	-	+3	+2	+1	0	-	-	0	12
1982	+1	-2	+1	0	0	0	0	-	-	0	2
1985	+2	-1	+1	-3	0	-1	+2	-	-	0	5
1988	0	-2	-2	-4	+3	-1	+5	-	-	+1	9
1991	-1	-11	+3	-3	+1	-2	+8	+6	-	-1	18
1994	+3	-6	+6	-1	0	0	-2	0	-	0	9
1998	+5	-15	+6	-2	+3	-6	7	-	-	+2	23
2002	+10	-18	+8	-2	+1	-1	+1	-	-	0	21
2006	0	-1	-3	-3	-2	-2	+1	-	+2	+1	7
2010	-2	-2	0	-1	-1	-1	-4	-	+8	+2	11

Kommentar: Resultaten är hämtade från Valundersökningarna 1956-2010. Resultaten för Kristdemokraterna särredovisas först från och med 1982 års val. Till gruppen unga förstagångsväljare räknas personer som röstar för första gången i riksdagsval sedan de erhållit rösträtt. Rösträttsåldern sänktes 1965 till 20 år, 1969 till 19 år och 1975 till 18 år som är den nuvarande rösträttsåldern. Positiva tal betyder att partiet varit överrepresenterat bland förstagångsväljare. Negativa tal visar att partiet varit underrepresenterat bland förstagångsväljarna. De perioder då ett parti varit klart överrepresenterat bland förstagångsväljarna har i tabellen försetts med ramar. De summerade avvikelserna är beräknade för alla partier + gruppen övriga.

Parti i EUP-valet 2014

	V	S	MP	C	FP	KD	M	PP	SD	FI	Övr	Summa procent	Antal personer
Kvinna	8	22	21	6	10	5	9	1	5	12	1	~100	4010
Man	9	23	16	6	9	5	13	4	9	4	1	~100	3819
18 - 21	8	15	23	7	6	2	8	6	6	18	0	~100	377
22 - 30	9	15	24	6	6	3	8	6	7	17	1	~100	1288
31 - 50	8	19	23	8	8	4	10	3	7	8	1	~100	2543
51 - 64	13	26	17	5	10	5	11	1	7	5	1	~100	1843
65 +	5	30	10	6	14	9	15	0	7	4	1	~100	1927

Sammanfattning

Vad vet vi om unga (förstagångs-)väljare?

- **Lägre valdeltagande: första erfarenheten är viktig**
- **Lägre politiska kunskaper : men tillväxer över tid**
- **Svagare känslor av partianhängarskap : betydande generationseffekter**
- **Bestämmer partivalet senare : informationsbehovet är stort under valrörelser**
- **Flitigare partibytare :**

- **Politiskt intresserade : globala existentiella överlevnadsfrågor**
- **Ideologiskt välorienterade : tidigt fungerande vänster-högerkompasser**
- **Lika äldre generationer : små skillnader i grundläggande värderingar m m**

Följ vår forskning via sociala medier:

www.som.gu.se

www.valforskning.pol.gu.se

www.demokratifonden.se

www.politologerna.se

www.henrikoscarsson.com

@politologerna @demokratifonden

@HenrikOscarsson @SOMinstitutet



Valforsknings-
programmet

tifonden. Demokra
tifonden. Demokra
tifonden. Demokra
tifonden. Demokra
tifonden. Demokra
tifonden. Demokra

