

Riksdagen: förtroende och kontakt

Klara Bové, Annika Bergström och Jonas Ohlsson [SOM-rapport nr 2015:17]





Innehållsförteckning

Information om den nationella SOM-undersökningen.....	1
Tabell 1 Förtroende för riksdagen, 1986–2014 (procent och balansmått).....	4
Tabell 2 Förtroende för samhällsinstitutioner och grupper, 2014 (procent och balansmått)...	5
Tabell 3 Förtroende för riksdagen efter bakgrundsfaktorer, 2014 (procent och balansmått) ..	6
Tabell 4 Förtroende för riksdagen efter politiskt orientering, 2014 (procent och balansmått)	7
Tabell 5 Förtroende för riksdagen efter nyhetsvanor, 2014 (procent och balansmått)	8
Tabell 6 Förtroende för riksdagen efter särskilda bakgrundsfaktorer, 2014 (procent och balansmått)	9
Tabell 7 Kontakt med riksdagen. Andelen som gjort följande..., 1998-2014 (procent)	10
Tabell 8 Kontakt med någon riksdagsledamot, i olika grupper, 2014 (procent).....	11
Tabell 9 Besökt <i>riksdagens</i> hemsida, i olika grupper, 2014 (procent)	12
Tabell 10 Besök på någon <i>riksdagsledamots</i> hemsida, i olika grupper, 2014 (procent).....	14
Tabell 11 Besök på Sveriges riksdag/riksdagshuset i Stockholm, i olika grupper, 2014 (procent)	16

Information om den nationella SOM-undersökningen

SOM-institutet vid Göteborgs universitet genomför varje höst sedan 1986 en nationell frågeundersökning i syfte att kartlägga den svenska allmänhetens vanor och attityder på temat Samhälle, Opinion och Medier. Data samlas in via postala och webbaserade enkäter.

SOM-institutet är en samverkan mellan två forskningsenheter vid Göteborgs universitet: Institutionen för journalistik, medier och kommunikation (JMG) samt Statsvetenskapliga institutionen. En rad forskningsprojekt samverkar med SOM-undersökningarna – flertalet med förankring i någon av dessa institutioner – men även externa projekt och andra aktörer deltar regelbundet.

Resultaten från den nationella SOM-undersökningen presenteras i två huvudrapporter i slutet av juni 2015 respektive december 2015. Varje år publiceras också ett antal rapporter med specialanalyser av enskilda ämnesområden. En utförlig metoddokumentation från den nationella SOM-undersökningen 2014 kommer att redovisas i Vernersdotter, Frida ”Den nationella SOM-undersökningen 2014”, i Annika Bergström, Bengt Johansson, Maria Oscarson & Henrik Oskarsson (red.) *Fragment*.

Undersökningens uppläggning

Den nationella SOM-undersökningen har sedan starten 1986 genomförts i form av en postenkät med möjlighet att svara på webben riktad till ett systematiskt sannolikhetsurval av Sveriges befolkning. Från och med 2009 års undersökning är åldersintervallet 16–85 år.¹ Utländska medborgare har ingått i urvalet sedan 1992.

Omfattningen av undersökningen har ökat efterhand både vad gäller antalet frågor och antalet svarspersoner. 2014 utgjordes den nationella SOM-undersökningen av fyra parallella riksrepresentativa delundersökningar, vilka baseras på ett urval om vardera 3 400 personer, dvs. totalt 13 600 personer. Datainsamlingen för de fyra formuläerna genomfördes under identiska förutsättningar. I formulär 1 är frågornas tonvikt på politik och samhälle; formulär 2 har tonvikt på frågor om medier och kultur; formulär 3 på livsstil och hälsa; formulär 4 på ekonomi och välfärd. Ungefär en fjärdedel av frågorna är gemensamma för samtliga fyra formulär.

Frågorna om kontakt med riksdagen och förtroende för riksdagen ingick i formulär 1.

Fältarbetet för den nationella undersökningen följer i huvudsak samma upplägg år från år för att resultaten ska vara jämförbara över tid. Huvuddelen av datainsamlingsarbetet genomförs under hösten. Enkäten skickas ut i slutet av september månad. Under fältperioden genomförs successivt en serie påminnelseinsatser postalt och per telefon. Fältarbetet avslutas senast under februari månad. Redan vid novembers utgång har i allmänhet drygt 90 procent av dem som slutligen kommer att medverka skickat tillbaka sin enkät.

¹ I de nationella SOM-undersökningarna 2000–2008 var åldersintervallet 15–85 år; 1992–1999 15–80 år; 1986–1991: 15–75 år.

De nationella SOM-undersökningarnas upplägg, 1986–2014

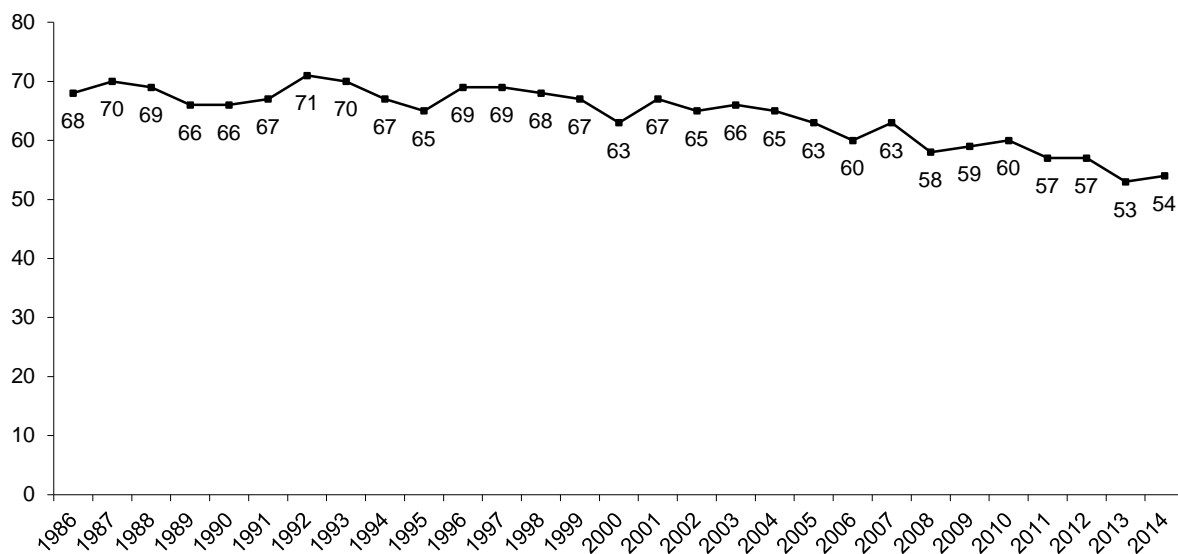
År	Urvalsmetod	Antal formulär	Total urvalsstorlek	Medborgarskap	Åldrar
1986	Systematiskt sannolikhetsurval	1	2 500	Både sv. & utl.	15–75 år
1987–1988	"	"	"	Endast sv.	"
1989	"	"	"	Både sv. & utl.	"
1990–1991	"	"	"	Endast sv.	"
1992–1995	"	"	2 800	Både sv. & utl.	15–80 år
1996	"	"	2 841 ¹	"	"
1997	"	"	2 800	"	"
1998	"	2	5 600	"	16–80 år ²
1999	"	"	"	"	15–80 år
2000–2005	"	"	6 000	"	15–85 år
2006	"	"	6 000	"	"
2007–2008	"	"	6 000	"	"
2009–2011	"	3	9 000	"	16–85 år
2012	"	4	12 000	"	"
2013	"	5	17 000	"	"
2014	"	4	13 600	"	"

¹Gruppen 15-åringar var av misstag inte inkluderade i det ursprungliga urvalet utan tillfördes i efterhand undersökningens första urval om 2 800 personer. ²Gruppen 15-åringar var av misstag inte inkluderade i urvalet.

Svarsfrekvens och bortfall

SOM-undersökningarna har sedan starten 1986 haft en relativt hög svarsfrekvens. För samhällsvetenskapliga postenkäter har svarsfrekvensen brukat ligga på mellan 60 och 70 procent, men det har under senare år blivit svårare att nå dessa nivåer. Figuren nedan illustrerar förändringen i svarsmönster för den nationella SOM-undersökningen år 1986–2014.

Svarsfrekvens i den nationella undersökningen, 1986–2014 (procent av nettourvalet)



Svarande och bortfall i den nationella SOM-undersökningen 2014

	Formulär 1	Formulär 2	Formulär 3	Formulär 4	Totalt
Ursprungligt urval (brutto)	3 400	3 400	3 400	3 400	13 600
Bortdefinierade (naturligt bortfall)	211	184	183	184	762
Nettourval	3 189	3 216	3 217	3 216	12 838
Ej anträffade/svarsvägrare	1 480	1 474	1 523	1 485	5 962
Antal svarande	1 709	1 742	1 694	1 731	6 876
Svarsfrekvens: brutto	50%	51%	50%	51%	51%
Svarsfrekvens: netto	54%	54%	53%	54%	54%

Kommentar: Med naturligt bortfall avses fysiskt eller mentalt oförmögen att svara, adress okänd/flyttat, bor utomlands/bortrest på längre tid, ej svensktalande och avliden.

Svarsfrekvensen (netto) för den nationella SOM-undersökningen 2014 är 54 procent; 54 procent för formulär 1, 54 procent för formulär 2, 53 procent för formulär 3, 54 procent för formulär 4.

Det finns skillnader i svarsbenägenhet hos olika grupper av respondenter i SOM-undersökningarna. Kvinnor svarar exempelvis i större utsträckning än män. Den största skillnaden i svarsmönster finner vi mellan åldersgrupper. Svarsviljan hos personer över 50 år är stabil över tid medan de yngre åldersgrupperna dalar i svarsfrekvens. Den mest svarsvilliga gruppen utgörs av 70–79 åringar medan svarsviljan är lägst bland 16–19 åringar.

SOM- institutet har i samverkan med Sveriges Riksdag undersökt förtroendet för riksdagen, besök i riksdagshuset samt kontakt med riksdagsledamöter.

Docent Annika Bergström och fil.dr. Jonas Ohlsson har varit undersökningsledare för 2014 års SOM-undersökningar och har det övergripande ansvaret för undersökningarnas utformning och genomförande. Fil. kand. Frida Vernersdotter har varit biträdande undersökningsledare för 2014 års nationella SOM-undersökning med ansvar för datainsamling och databearbetning. Fil.kand Klara Bové har svarat för databearbetning och presentation i föreliggande rapport.



Tabell 1 Förtroende för riksdagen, 1986–2014 (procent och balansmått)

	Mycket stort förtroende	Ganska stort förtroende	Varken stort eller litet förtroende	Ganska litet förtroende	Mycket litet förtroende	Summa procent	Antal svarande	Förtroendebalans
1986	10	37	38	11	4	100	1 556	+32
1988	10	39	37	10	4	100	1 558	+35
1990	4	21	49	22	14	100	1 522	-11
1992	3	21	41	23	12	100	1 834	-11
1994	5	36	43	12	4	100	1 800	+25
1996	3	16	39	25	17	100	1 703	-23
1998	4	27	41	20	8	100	3 442	+3
2000	3	25	45	18	9	100	3 367	+1
2002	4	31	44	15	6	100	3 429	+14
2004	3	22	43	22	10	100	3 414	-7
2005	3	20	45	23	9	100	3 354	-9
2006	4	29	45	16	6	100	3 201	+11
2007	4	27	43	18	8	100	3 254	+5
2008	3	25	46	18	8	100	3 147	+2
2009	4	30	45	15	6	100	4 776	+13
2010	6	38	41	10	5	100	4 776	+29
2011	5	34	42	14	5	100	4 518	+20
2012	5	34	43	13	5	100	4 545	+21
2013	5	30	43	15	7	100	4 814	+13
2014	5	35	41	14	5	100	1 644	+21

Kommentar: Frågan lyder 'Hur stort förtroende har du för det sätt på vilket följande samhällsinstitutioner och grupper sköter sitt arbete?', följt av 21 institutioner/grupper. Svartalternativen är 'mycket stort förtroende'; 'ganska stort förtroende'; 'varken stort eller litet förtroende'; 'ganska litet förtroende'; 'mycket litet förtroende'. Förtroendebalansen avser andelen som svarat 'mycket stort' eller 'ganska stort förtroende' minus andelen som svarat 'mycket litet' eller 'ganska litet förtroende'. Procentbasen utgörs av de som besvarat respektive delfråga.

Källa: Den nationella SOM-undersökningen 2014.



Tabell 2 Förtroende för samhällsinstitutioner och grupper, 2014 (procent och balansmåt)

	Mycket stort förtroende	Ganska stort förtroende	Varken stort eller litet förtroende	Ganska litet förtroende	Mycket litet förtroende	Summa procent	Antal svarande	Förtroendebalans
Domstolarna	12	40	33	10	5	100	1 637	+37
Regeringen	8	39	34	13	6	100	4 986	+28
Grundskolan	6	37	38	15	4	100	1 634	+24
Riksdagen	5	35	41	14	5	100	1 644	+21
Svenska kyrkan	7	27	38	15	13	100	1 633	+6
Kungahuset	9	24	38	14	15	100	5 000	+4
De fackliga organisationerna	4	26	41	20	9	100	4 904	+1

Kommentar: Frågan lyder 'Hur stort förtroende har du för det sätt på vilket följande samhällsinstitutioner och grupper sköter sitt arbete?', följt av 21 institutioner/grupper. Svartalternativen är 'mycket stort förtroende'; 'ganska stort förtroende'; 'varken stort eller litet förtroende'; 'ganska litet förtroende'; 'mycket litet förtroende'. Förtroendebalansen avser andelen som svarat 'mycket stort' eller 'ganska stort förtroende' minus andelen som svarat 'mycket litet' eller 'ganska litet förtroende'. Rangordningen i tabellen följer förtroendebalansen. Procentbasen utgörs av de som besvarat respektive delfråga.

Källa: Den nationella SOM-undersökningen 2014.

Tabell 3 Förtroende för riksdagen efter bakgrundsfaktorer, 2014 (procent och balansmått)

		Mycket stort förtroende	Ganska stort förtroende	Varken stort eller litet förtroende	Ganska litet förtroende	Mycket litet förtroende	Summa procent	Antal svarande	Förtroendebalans
<i>Samtliga</i>		5	35	41	14	5	100	1 644	+21
<i>Kön</i>	Kvinna	4	36	43	13	4	100	875	+23
	Man	7	34	39	15	5	100	769	+21
<i>Ålder</i>	16–19 år	9	26	44	18	3	100	68	+14
	20–29 år	6	26	38	22	8	100	170	+2
	30–49 år	5	40	39	13	3	100	478	+29
	50–64 år	5	36	41	13	5	100	462	+23
	65+ år	5	33	44	13	5	100	466	+20
<i>Utbildning¹</i>	Låg	4	25	46	17	8	100	273	+4
	Medellåg	3	28	45	18	6	100	474	+7
	Medelhög	5	37	41	14	3	100	351	+25
	Hög	8	45	36	9	2	100	507	+42
<i>Beskrivning av det egna hemmet</i>	Arbetarhem	3	25	47	18	7	100	644	+3
	Tjänstemannahem	6	43	38	11	2	100	585	+36
	Högre tj.mannahem	9	44	30	13	4	100	158	+36
	Företagarhem (inkl. Jordbrukarhem)	8	36	40	10	6	100	155	+28
<i>Hemregion</i>	Stockholms län	6	40	37	13	4	100	342	+29
	Uppsala	5	35	44	15	1	100	75	+24
	Södermanland	(8)	(27)	(41)	(20)	(4)	100	49	+11
	Östergötland, Småland och Gotland	8	35	42	10	5	100	209	+28
	Skåne, Blekinge och Halland	6	34	38	18	4	100	263	+18
	Västra Götaland	4	36	40	14	6	100	317	+20
	Värmland, Örebro, Västmanland, Dalarna och Gävleborg	3	31	46	16	4	100	225	+14
	Norrland	5	27	47	13	8	100	163	+11

Kommentar: För frågans lydelse, se tabell 1. ¹Låg = ej fullgjord obligatorisk skola eller grundskola, Medellåg = gymnasium, folkhögskola eller motsvarande, Medelhög = eftergymnasial utbildning, men ej examen från högskola/universitet, Hög = examen från högskola/universitet. Förtroendebalansen avser andelen som svarat 'mycket stort' eller 'ganska stort förtroende' minus andelen som svarat 'mycket litet' eller 'ganska litet förtroende'. Resultat i parentes bygger på svarstal under 50 personer. Procentbasen utgörs av de som besvarat respektive delfråga.

Källa: Den nationella SOM-undersökningen 2014.

Tabell 4 Förtroende för riksdagen efter politiskt orientering, 2014 (procent och balansmätt)

		Mycket stort förtroende	Ganska stort förtroende	Varken stort eller litet förtroende	Ganska litet förtroende	Mycket litet förtroende	Summa procent	Antal svarande	Förtroendebalans
<i>Samtliga</i>		5	35	41	14	5	100	1 644	+21
<i>Politiskt intresse¹</i>	Mycket intresserad	12	42	27	14	5	100	274	+35
	Ganska intresserad	4	41	41	11	3	100	796	+31
	Inte särskilt intresserad	3	23	53	16	5	100	480	+5
	Inte alls intresserad	4	13	35	30	18	100	77	-31
<i>Ideologisk orientering²</i>	Klart till vänster	8	33	39	16	4	100	190	+21
	Något till vänster	5	39	42	11	3	100	407	+30
	Varken till vä eller hö	4	23	46	20	7	100	427	±0
	Något till höger	4	39	42	12	3	100	409	+28
	Klart till höger	7	45	31	11	6	100	190	+35
<i>Partisympti</i>	Vänsterpartiet	5	31	42	19	3	100	111	+14
	Socialdemokraterna	6	35	44	11	4	100	452	+26
	Miljöpartiet	6	40	43	10	1	100	136	+35
	Centerpartiet	3	47	36	12	2	100	97	+36
	Folkpartiet	7	46	38	7	2	100	100	+44
	Kristdemokraterna	9	44	34	10	3	100	70	+40
	Moderaterna	5	38	43	11	3	100	348	+29
	Sverigedemokraterna	3	14	34	36	13	100	138	-32
	Feministiskt initiativ	(5)	(41)	(34)	(11)	(9)	100	44	+26

Kommentar: För frågans lydelse, se tabell 1. ¹Frågan lyder: 'Hur intresserad är du i allmänhet av politik?'. ²Frågan lyder: 'Man talar ibland om att politiska åsikter kan placeras in på en vänster-högerskala. Var någonstans skulle du placera dig själv på en sådan skala?'. Förtroendebalansen avser andelen som svarat 'mycket stort' eller 'ganska stort förtroende' minus andelen som svarat 'mycket litet' eller 'ganska litet förtroende'. Resultat i parentes bygger på svarstal under 50 personer. Procentbasen utgörs av de som besvarat respektive delfråga.

Källa: Den nationella SOM-undersökningen 2014.

Tabell 5 Förtroende för riksdagen efter nyhetsvanor, 2014 (procent och balansmått)

		Mycket stort förtroende	Ganska stort förtroende	Varken stort eller litet förtroende	Ganska litet förtroende	Mycket litet förtroende	Summa procent	Antal svarande	Förtroendebalans
<i>Samtliga</i>		5	35	41	14	5	100	1 644	+21
<i>Tittande på Aktuellt/Rapport</i>	Dagligen	6	37	41	12	4	100	607	+27
	5–6 ggr/v	5	37	41	12	5	100	193	+25
	3–4 ggr/v	6	37	43	11	3	100	231	+29
	1–2 ggr/v	4	36	44	13	3	100	227	+24
	Mer sällan	6	28	42	19	5	100	218	+10
	Aldrig/ej svar	3	26	39	22	10	100	157	-3
<i>Morgontidningsläsning¹</i>	Dagligen	6	42	38	10	4	100	634	+34
	5–6 ggr/v	5	32	49	10	4	100	184	+23
	3–4 ggr/v	6	30	48	12	4	100	138	+20
	1–2 ggr/v	4	33	45	13	5	100	102	+19
	Mer sällan	4	37	38	19	2	100	113	+20
	Aldrig/ej svar	4	28	40	21	7	100	468	+4
<i>Kvällstidningsläsning på nätet</i>	Dagligen	6	36	39	14	5	100	398	+23
	5–6 ggr/v	4	44	35	13	4	100	112	+31
	3–4 ggr/v	4	38	40	13	5	100	150	+24
	1–2 ggr/v	8	31	42	13	6	100	146	+20
	Mer sällan	4	36	43	14	3	100	310	+23
	Aldrig/ej svar	6	31	41	16	6	100	522	+15

Kommentar: För frågans lydelse, se tabell 1. Förtroendebalansen avser andelen som svarat 'mycket stort' eller 'ganska stort förtroende' minus andelen som svarat 'mycket litet' eller 'ganska litet förtroende'. ¹Morgontidningsläsning avser läsning av papperstidning. Procentbasen utgörs av de som besvarat respektive delfråga.

Källa: Den nationella SOM-undersökningen 2014.

Tabell 6 Förtroende för riksdagen efter särskilda bakgrundsfaktorer, 2014 (procent och balansmått)

		Mycket stort förtroende	Ganska stort förtroende	Varken stort eller litet förtroende	Ganska litet förtroende	Mycket litet förtroende	Summa procent	Antal svarande	Förtroendebalans
<i>Samtliga</i>		5	35	41	14	5	100	1 644	+21
<i>Tillit till andra människor¹</i>	Låg (0–4)	2	22	42	21	13	100	242	-10
	Mellan (5–7)	3	29	48	15	5	100	697	+12
	Hög (8–10)	9	45	35	10	1	100	678	+43
<i>Förtroende för regeringen</i>	Mycket stort förtroende	50	33	11	4	2	100	117	+77
	Ganska stort förtroende	4	67	26	3	0	100	633	+68
	Ganska litet förtroende	1	14	76	8	1	100	549	+6
	Mycket litet förtroende	1	7	29	57	6	100	236	-55
		0	6	16	22	56	100	96	-72
<i>Förtroende för svenska politiker i allmänhet</i>	Mycket stort förtroende	(46)	(32)	(18)	(4)	(0)	100	28	+74
	Ganska stort förtroende	9	56	32	3	0	100	670	+62
	Ganska litet förtroende	1	22	55	18	4	100	745	+1
	Mycket litet förtroende	1	6	24	42	27	100	182	-62

Kommentar: För frågans lydelse, se tabell 1. ¹Frågan lyder: 'Enligt din mening, i vilken utsträckning går det att lita på människor i allmänhet?'. Svarsskalan går från 0 'Det går inte att lita på människor allmänhet' till 10 'Det går att lita på människor i allmänhet'. Förtroendebalansen avser andelen som svarat 'mycket stort' eller 'ganska stort förtroende' minus andelen som svarat 'mycket litet' eller 'ganska litet förtroende'. Procentbasen utgörs av de som besvarat respektive delfråga. Resultat i parentes bygger på svarstal under 50 personer.

Källa: Den nationella SOM-undersökningen 2014.



Tabell 7 Kontakt med riksdagen. Andelen som gjort följande..., 1998–2014 (procent)

	1998	1999	2000	2001	2002	2003	2004	2005	2006	2007	2008	2009	2010	2011	2012	2013	2014
Kontaktat en riksdagsledamot	11	-	-	7	10	7	6	8	9	9	6	7	9	-	-	6	10
Besökt riksdagens hemsida	9	11	9	11	11	12	11	12	12	13	15	15	17	13	14	17	22
Besökt någon riksdagsledamots hemsida	-	-	-	-	-	-	-	-	3	5	-	-	8	5	5	6	10

Kommentar: Frågan lyder 'Under de senaste 12 månaderna, har du haft någon form av kontakt med någon riksdagsledamot?' med svarsalternativen *ja* respektive *nej*. Frågan om besök på hemsidor lyder 'Har du under de senaste 12 månaderna varit inne på någon av följande hemsidor på internet?' *Riksdagen* respektive *Någon riksdagsledamot* med fem svarsalternativ från 'Ingen gång' till 'Någon/ några gånger i veckan'. Resultaten visar andel personer som svarat ja på frågan om kontakt med riksdagsledamot respektive angivit något besök på riksdagens respektive en riksdagsledamots hemsida under de senaste 12 månaderna. Procentbasen utgörs av de som besvarat frågan. (-)= Frågan ej ställd.

Källa: Den nationella SOM-undersökningen 2014.

Tabell 8 Kontakt med någon riksdagsledamot, i olika grupper, 2014 (procent)

		Ja	Nej	Summa	Antal svarande
<i>Samtliga</i>		10	90	100	1 682
<i>Kön</i>	Man	10	90	100	901
	Kvinna	11	89	100	781
<i>Ålder</i>	16–19 år	26	74	100	69
	20–29 år	12	88	100	173
	30–49 år	12	88	100	488
	50–64 år	9	91	100	464
	65–85 år	7	93	100	488
<i>Utbildning</i> ¹	Låg utbildning	3	97	100	286
	Mellanlåg utbildning	9	91	100	487
	Mellanhög utbildning	10	90	100	359
	Hög utbildning	16	84	100	510
<i>Beskrivning av det egna hemmet</i>	Arbetarhem	7	93	100	662
	Tjänstemannahem	8	92	100	587
	Högre tjänstemannahem	23	77	100	159
	Företagarhem (inkl. Jordbrukarhem)	17	83	100	161
<i>Hemregion</i>	Stockholms län	12	88	100	347
	Uppsala	10	90	100	73
	Södermanland	8	92	100	51
	Östergötland, Småland och Gotland	12	88	100	218
	Skåne, Blekinge och Halland	10	90	100	269
	Västra Götaland	8	92	100	327
	Värmland, Örebro, Västmanland, Dalarna och Gävleborg	10	90	100	227
	Norrland	11	89	100	169
<i>Förtroende för politiker</i>	Mycket/ganska stort förtroende för politiker	14	86	100	708
	Ganska litet förtroende för politiker	8	92	100	766
	Mycket litet förtroende för politiker	5	95	100	186
<i>Politiskt intresse</i>	Mycket intresserad av politik	27	73	100	276
	Ganska intresserad av politik	9	91	100	805
	Inte särskilt intresserad av politik	3	97	100	499
	Inte alls intresserad av politik	4	96	100	81
<i>Partisynpati</i>	Vänsterpartiet	11	89	100	112
	Socialdemokraterna	8	92	100	463
	Miljöpartiet	5	95	100	138
	Centerpartiet	18	82	100	101
	Folkpartiet	10	90	100	101
	Kristdemokraterna	12	88	100	74
	Moderaterna	13	87	100	352
	Sverigedemokraterna	10	90	100	145
	Feministiskt initiativ	(16)	(84)	100	44

Kommentar: För frågans lydelse, se tabell 1. ¹Låg = ej fullgjord obligatorisk skola eller grundskola, Medellåg = gymnasium, folkhögskola eller motsvarande, Medelhög = eftergymnasial utbildning, men ej examen från högskola/universitet, Hög = examen från högskola/universitet. Procentbasen utgörs av de som besvarat frågan. Resultat i parentes bygger på svarstal under 50 personer. **Källa:** Den nationella SOM-undersökningen 2014.

Tabell 9 Besökt riksdagens hemsida, i olika grupper, 2014 (procent)

		Ingen gång	Någon gång de senaste 12 månaderna	Någon gång i halvåret	Minst någon gång i månaden	Summa	Antal svarande
<i>Samtliga</i>		78	12	6	4	100	1 645
<i>Kön</i>	Man	77	13	6	4	100	876
	Kvinna	78	11	7	4	100	769
<i>Ålder</i>	16–19 år	53	25	13	9	100	68
	20–29 år	63	22	7	8	100	171
	30–49 år	72	17	7	4	100	483
	50–64 år	82	8	6	4	100	462
	65–85 år	85	7	4	4	100	461
<i>Utbildning¹</i>	Låg utbildning	95	2	3	0	100	268
	Mellanlåg utbildning	83	9	5	3	100	481
	Mellanhög utbildning	73	15	6	6	100	356
	Hög utbildning	65	18	10	7	100	507
<i>Beskrivning av det egna hemmet</i>	Arbetarhem	83	11	4	2	100	645
	Tjänstemannahem	73	14	8	5	100	578
	Högre tjänstemannahem	58	15	13	14	100	158
	Företagarhem (inkl. Jordbrukarhem)	81	11	5	3	100	160
<i>Hemregion</i>	Stockholms län	72	14	9	5	100	339
	Uppsala	73	16	7	4	100	74
	Södermanland	(83)	(9)	(6)	(2)	100	47
	Östergötland, Småland och Gotland	77	13	7	3	100	215
	Skåne, Blekinge och Halland	79	11	5	5	100	263
	Västra Götaland	77	12	7	4	100	321
	Värmland, Örebro, Västmanland, Dalarna och Gävleborg	78	12	5	5	100	222
Norrland	84	10	2	4	100	163	

Kommentar. ¹Låg = ej fullgjord obligatorisk skola eller grundskola, Medellåg = gymnasium, folkhögskola eller motsvarande, Medelhög = eftergymnasial utbildning, men ej examen från högskola/universitet, Hög = examen från högskola/universitet. Procentbasen utgörs av de som besvarat respektive delfråga. Resultat i parentes bygger på svarstal under 50 personer.

Källa: Den nationella SOM-undersökningen 2014.

Tabell 9 forts.

Besökt riksdagens hemsida, i olika grupper, 2014 (procent)

		Ingen gång	Någon gång de senaste 12 månaderna	Någon gång i halvåret	Minst någon gång i månaden	Summa	Antal svarande
<i>Samtliga</i>		78	12	6	4	100	1 645
<i>Förtroende för politiker</i>	Mycket/ganska stort förtroende för politiker	71	16	8	5	100	703
	Ganska litet förtroende för politiker	82	9	5	4	100	741
	Mycket litet förtroende för politiker	85	10	3	2	100	182
<i>Politiskt intresse</i>	Mycket intresserad av politik	56	20	12	12	100	273
	Ganska intresserad av politik	75	15	7	3	100	789
	Inte särskilt intresserad av politik	89	6	3	2	100	487
	Inte alls intresserad av politik	92	3	1	4	100	77
<i>Partisynpati</i>	Vänsterpartiet	70	20	5	5	100	111
	Socialdemokraterna	83	8	5	4	100	452
	Miljöpartiet	75	18	4	3	100	139
	Centerpartiet	81	10	6	3	100	100
	Folkpartiet	68	13	14	5	100	100
	Kristdemokraterna	74	14	8	4	100	72
	Moderaterna	73	14	7	6	100	345
	Sverigedemokraterna	88	8	2	2	100	143
	Feministiskt initiativ	(46)	(35)	(14)	(5)	100	43

Kommentar: Procentbasen utgörs av de som besvarat frågan. Resultat i parentes bygger på svarstal under 50 personer.

Källa: Den nationella SOM-undersökningen 2014.

Tabell 10 Besök på någon riksdagsledamots hemsida, i olika grupper, 2014 (procent)

		Ingen gång	Någon gång de senaste 12 månaderna	Någon gång i halvåret	Minst någon gång i månaden	Summa	Antal svarande
<i>Samtliga</i>		90	5	3	2	100	1 643
<i>Kön</i>	Man	89	5	3	3	100	876
	Kvinna	89	6	3	2	100	767
<i>Ålder</i>	16–19 år	80	7	7	6	100	68
	20–29 år	81	11	2	6	100	172
	30–49 år	88	7	4	1	100	482
	50–64 år	92	3	3	2	100	462
	65–85 år	93	3	2	2	100	459
<i>Utbildning¹</i>	Låg utbildning	96	2	2	0	100	265
	Mellanlåg utbildning	91	4	3	2	100	480
	Mellanhög utbildning	85	8	4	3	100	356
	Hög utbildning	88	6	3	3	100	509
<i>Beskrivning av det egna hemmet</i>	Arbetsarhem	92	5	2	1	100	642
	Tjänstemannahem	90	5	3	2	100	579
	Högre tjänstemannahem	80	8	6	6	100	159
	Företagarhem (inkl. Jordbrukarhem)	88	5	3	4	100	159
<i>Hemregion</i>	Stockholms län	87	5	6	2	100	341
	Uppsala	88	9	3	0	100	74
	Södermanland	(83)	(11)	(4)	(2)	100	47
	Östergötland, Småland och Gotland	89	4	4	3	100	215
	Skåne, Blekinge och Halland	92	4	2	2	100	260
	Västra Götaland	89	8	1	2	100	320
	Värmland, Örebro, Västmanland, Dalarna och Gävleborg	89	4	2	5	100	222
	Norrland	91	5	2	2	100	163

Kommentar: ¹Låg = ej fullgjord obligatorisk skola eller grundskola, Medellåg = gymnasium, folkhögskola eller motsvarande, Medelhög = eftergymnasial utbildning, men ej examen från högskola/universitet, Hög = examen från högskola/universitet. Procentbasen utgörs av de som besvarat frågan. Resultat i parentes bygger på svarstal under 50 personer.

Källa: Den nationella SOM-undersökningen 2014.

Tabell 10 forts. Besök på någon riksdagsledamots hemsida, i olika grupper, 2014 (procent)

		Ingen gång	Någon gång de senaste 12 månaderna	Någon gång i halvåret	Minst någon gång i månaden	Summa	Antal svarande
<i>Samtliga</i>		90	5	3	2	100	1 643
<i>Förtroende för politiker</i>	Mycket/ganska stort förtroende för politiker	87	6	4	3	100	702
	Ganska litet förtroende för politiker	91	5	2	2	100	741
	Mycket litet förtroende för politiker	89	6	4	1	100	181
<i>Intresse för politik</i>	Mycket intresserad av politik	76	10	7	7	100	273
	Ganska intresserad av politik	89	6	3	2	100	789
	Inte särskilt intresserad av politik	95	3	1	1	100	485
	Inte alls intresserad av politik	93	1	3	3	100	77
<i>Partisympati</i>	Vänsterpartiet	84	8	3	5	100	111
	Socialdemokraterna	92	4	2	2	100	450
	Miljöpartiet	92	4	2	2	100	139
	Centerpartiet	91	5	2	2	100	100
	Folkpartiet	89	6	3	2	100	100
	Kristdemokraterna	83	10	6	1	100	72
	Moderaterna	89	5	3	3	100	346
	Sverigedemokraterna	87	8	4	1	100	142
	Feministiskt initiativ	(77)	(7)	(7)	(9)	100	43

Kommentar: Procentbasen utgörs av de som besvarat frågan. Resultat i parentes bygger på svarstal under 50 personer.

Källa: Den nationella SOM-undersökningen 2014.



Tabell 11 Besök på Sveriges riksdag/riksdagshuset i Stockholm, i olika grupper, 2014 (procent)

		Ja	Nej, men tidigare	Nej, aldrig	Summa	Antal svarande
<i>Samtliga</i>		2	30	68	100	1 686
<i>Kön</i>	Man	2	31	67	100	903
	Kvinna	2	30	68	100	783
<i>Ålder</i>	16–19 år	12	17	71	100	69
	20–29 år	4	39	57	100	174
	30–49 år	1	36	63	100	489
	50–64 år	3	25	72	100	466
	65–85 år	1	28	71	100	488
<i>Utbildning¹</i>	Låg utbildning	1	13	86	100	283
	Mellanlåg utbildning	2	26	72	100	489
	Mellanhög utbildning	2	33	65	100	360
	Hög utbildning	3	43	54	100	513
<i>Beskrivning av det egna hemmet</i>	Arbetarhem	2	24	74	100	661
	Tjänstemannahem	2	36	62	100	588
	Högre tjänstemannahem	5	45	50	100	161
	Företagarhem (inkl. Jordbrukarhem)	1	25	74	100	162
<i>Hemregion</i>	Stockholms län	4	46	50	100	348
	Uppsala	0	32	68	100	74
	Södermanland	0	43	57	100	51
	Östergötland, Småland och Gotland	1	31	68	100	219
	Skåne, Blekinge och Halland	0	17	83	100	269
	Västra Götaland	2	25	73	100	326
	Värmland, Örebro, Västmanland, Dalarna och Gävleborg	2	33	65	100	231
	Norrland	2	21	77	100	167
<i>Förtroende för politiker</i>	Mycket/ganska stort förtroende för politiker	3	36	61	100	711
	Ganska litet förtroende för politiker	1	28	71	100	766
	Mycket litet förtroende för politiker	2	20	78	100	186
<i>Intresse för politik</i>	Mycket intresserad av politik	5	45	50	100	277
	Ganska intresserad av politik	1	33	66	100	812
	Inte särskilt intresserad av politik	1	22	77	100	497
	Inte alls intresserad av politik	1	10	89	100	79
<i>Partisynpat</i>	Vänsterpartiet	3	38	59	100	112
	Socialdemokraterna	3	27	70	100	464
	Miljöpartiet	1	42	57	100	139
	Centerpartiet	2	22	76	100	102
	Folkpartiet	1	41	58	100	101
	Kristdemokraterna	1	43	56	100	74
	Moderaterna	2	30	68	100	353
	Sverigedemokraterna	1	21	78	100	144
	Feministiskt initiativ	(5)	(9)	(45)	100	44

Kommentar: ¹Låg = ej fullgjord obligatorisk skola eller grundskola, Medellåg = gymnasium, folkhögskola eller motsvarande, Medelhög = eftergymnasial utbildning, men ej examen från högskola/universitet, Hög = examen från högskola/universitet. Procentbasen utgörs av de som besvarat frågan. Resultat i parentes bygger på svarstal under 50 personer.

Källa: Den nationella SOM-undersökningen 2014.

SOM-institutet vid Göteborgs universitet genomför årligen nationella och lokala frågeundersökningar och anordnar seminarier på temat Samhälle, Opinion och Medier.

SOM-institutet | Seminariegatan 1B | Box 710, 405 30 Göteborg
031 786 3300 | info@som.gu.se | www.som.gu.se

