

# Förtroendet för Arbetsförmedlingen

---

Sofia Arkhede, Annika Bergström och Jonas Ohlsson [SOM-rapport nr 2015:2]





## Innehållsförteckning

Information om den nationella SOM-undersökningen.....	2
Tabell 1 Förtroende för samhällsinstitutioner 2014 (procent; balansmått) .....	5
Tabell 2 Förtroende för Arbetsförmedlingen 1999–2014 (procent; balansmått).....	6
Tabell 3a Förtroende för Arbetsförmedlingen 2014 (procent; balansmått) efter bakgrundsfaktorer .....	7
Tabell 3b Mycket och ganska stort förtroende för Arbetsförmedlingen efter bakgrund 2008– 2014 (procent).....	8
Figur 1 Stort respektive litet förtroende för Arbetsförmedlingen 1999–2014 (procent).....	9



## Information om den nationella SOM-undersökningen

SOM-institutet vid Göteborgs universitet genomför varje höst sedan 1986 en nationell frågeundersökning i syfte att kartlägga den svenska allmänhetens vanor och attityder på temat Samhälle, Opinion och Medier. Data samlas in via postala och webbaserade enkäter.

SOM-institutet är en samverkan mellan två forskningsenheter vid Göteborgs universitet: Institutionen för journalistik, medier och kommunikation (JMG) samt Statsvetenskapliga institutionen. En rad forskningsprojekt samverkar med SOM-undersökningarna – flertalet med förankring i någon av dessa institutioner – men även externa projekt och andra aktörer deltar regelbundet.

Resultaten från den nationella SOM-undersökningen presenteras i två huvudrapporter i slutet av juni 2015 respektive december 2015. Varje år publiceras också ett antal rapporter med specialanalyser av enskilda ämnesområden. En utförlig metodokumentation från den nationella SOM-undersökningen 2014 kommer att redovisas i Vernersdotter, Frida ”Den nationella SOM-undersökningen 2014”, i Annika Bergström, Bengt Johansson, Maria Oscarson & Henrik Oskarsson (red.) *Fragment*.

### Undersökningens uppläggning

Den nationella SOM-undersökningen har sedan starten 1986 genomförts i form av en postenkät med möjlighet att svara på webben riktad till ett systematiskt sannolikhetsurval av Sveriges befolkning. Från och med 2009 års undersökning är åldersintervallet 16–85 år.<sup>1</sup> Utländska medborgare har ingått i urvalet sedan 1992.

Omfattningen av undersökningen har ökat efterhand både vad gäller antalet frågor och antalet svars personer. 2014 utgjordes den nationella SOM-undersökningen av fyra parallella riksrepresentativa delundersökningar, vilka baseras på ett urval om vardera 3 400 personer, dvs. totalt 13 600 personer. Datainsamlingen för de fyra formulären genomfördes under identiska förutsättningar. I formulär 1 är frågornas tonvikt på politik och samhälle; formulär 2 har tonvikt på frågor om medier och kultur; formulär 3 på livsstil och hälsa; formulär 4 på ekonomi och välfärd. Ungefär en fjärdedel av frågorna är gemensamma för samtliga fyra formulär.

Frågorna om Arbetsförmedlingen ingick i formulär 3.

Fältarbetet för den nationella undersökningen följer i huvudsak samma upplägg år från år för att resultaten ska vara jämförbara över tid. Huvuddelen av datainsamlingsarbetet genomförs under hösten. Enkäten skickas ut i slutet av september månad. Under fältperioden genomförs successivt en serie påminnelseinsatser postalt och per telefon. Fältarbetet avslutas senast under februari månad. Redan vid novembers utgång har i allmänhet drygt 90 procent av dem som slutligen kommer att medverka skickat tillbaka sin enkät.

---

<sup>1</sup> I de nationella SOM-undersökningarna 2000–2008 var åldersintervallet 15–85 år; 1992–1999 15–80 år; 1986–1991: 15–75 år.

## De nationella SOM-undersökningarnas upplägg, 1986–2014

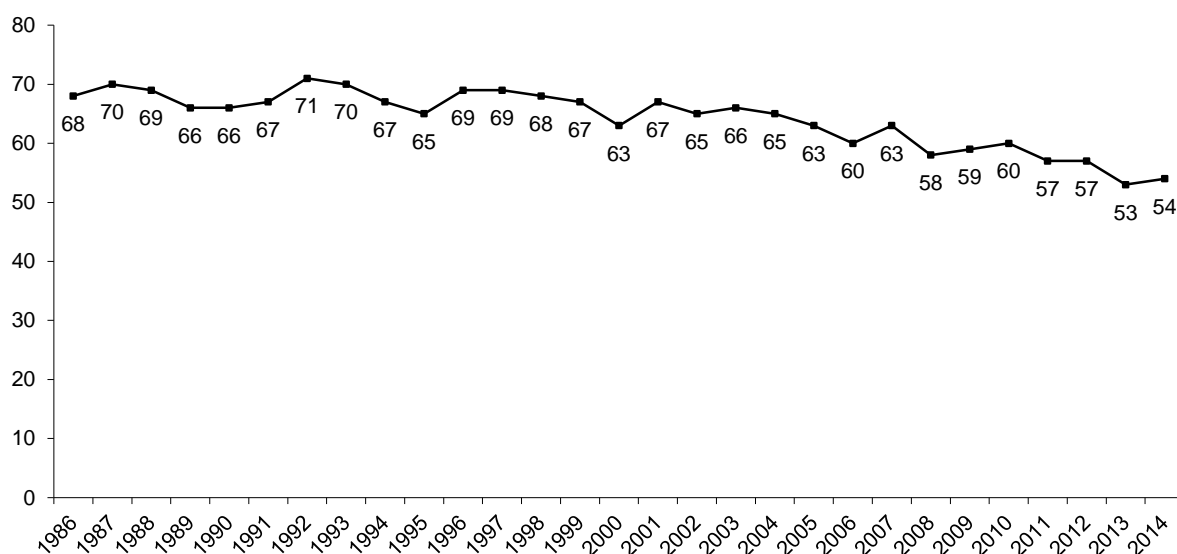
År	Urvalsmetod	Antal formulär	Total urvalsstorlek	Medborgarskap	Åldrar
1986	Systematiskt sannolikhetsurval	1	2 500	Både sv. & utl.	15–75 år
1987–1988	"	"	"	Endast sv.	"
1989	"	"	"	Både sv. & utl.	"
1990–1991	"	"	"	Endast sv.	"
1992–1995	"	"	2 800	Både sv. & utl.	15–80 år
1996	"	"	2 841 <sup>1</sup>	"	"
1997	"	"	2 800	"	"
1998	"	2	5 600	"	16–80 år <sup>2</sup>
1999	"	"	"	"	15–80 år
2000–2005	"	"	6 000	"	15–85 år
2006	"	"	6 000	"	"
2007–2008	"	"	6 000	"	"
2009–2011	"	3	9 000	"	16–85 år
2012	"	4	12 000	"	"
2013	"	5	17 000	"	"
2014	"	4	13 600	"	"

<sup>1</sup>Gruppen 15-åringar var av misstag inte inkluderade i det ursprungliga urvalet utan tillfördes i efterhand undersökningens första urval om 2 800 personer. <sup>2</sup>Gruppen 15-åringar var av misstag inte inkluderade i urvalet.

## Svarsfrekvens och bortfall

SOM-undersökningarna har sedan starten 1986 haft en relativt hög svarsfrekvens. För samhällsvetenskapliga postenkäter har svarsfrekvensen brukat ligga på mellan 60 och 70 procent, men det har under senare år blivit svårare att nå dessa nivåer. Figuren nedan illustrerar förändringen i svarsmönster för den nationella SOM-undersökningen år 1986–2014.

### Svarsfrekvens i den nationella undersökningen, 1986–2014 (procent av nettourvalet)





### Svarande och bortfall i den nationella SOM-undersökningen 2014

	Formulär 1	Formulär 2	Formulär 3	Formulär 4	Totalt
Ursprungligt urval (brutto)	3 400	3 400	3 400	3 400	13 600
Bortdefinierade (naturligt bortfall)	211	184	183	184	762
Nettourval	3 189	3 216	3 217	3 216	12 838
Ej anträffade/svarsvägrare	1 480	1 474	1 523	1 485	5 962
Antal svarande	1 709	1 742	1 694	1 731	6 876
Svarsfrekvens: brutto	50%	51%	50%	51%	51%
Svarsfrekvens: netto	54%	54%	53%	54%	54%

**Kommentar:** Med naturligt bortfall avses fysiskt eller mentalt oförmögen att svara, adress okänd/flyttat, bor utomlands/bortrest på längre tid, ej svensktalande och avliden.

Svarsfrekvensen (netto) för den nationella SOM-undersökningen 2014 är 54 procent; 54 procent för formulär 1, 54 procent för formulär 2, 53 procent för formulär 3, 54 procent för formulär 4.

Det finns skillnader i svarsbenägenhet hos olika grupper av respondenter i SOM-undersökningarna. Kvinnor svarar exempelvis i större utsträckning än män. Den största skillnaden i svarsmönster finner vi mellan åldersgrupper. Svarsviljan hos personer över 50 år är stabil över tid medan de yngre åldersgrupperna dalar i svarsfrekvens. Den mest svarsvilliga gruppen utgörs av 70–79 åringar medan svarsviljan är lägst bland 16–19 åringar.

\*\*\*

SOM-institutet har i samverkan med Arbetsförmedlingen undersökt svenskarnas förtroende för myndigheten.

Docent Annika Bergström och fil.dr. Jonas Ohlsson har varit undersökningsledare för 2014 års SOM-undersökningar och har det övergripande ansvaret för undersökningarnas utformning och genomförande. Fil. kand. Frida Vernersdotter har varit biträdande undersökningsledare för 2014 års nationella SOM-undersökning med ansvar för datainsamling och databearbetning. Sofia Arkhede, pol. master, har svarat för databearbetning och presentation i föreliggande rapport.

**Tabell 1 Förtroende för samhällsinstitutioner 2014 (procent; balansmått)**

	Mycket stort förtroende	Ganska stort förtroende	Varken stort eller litet förtroende	Ganska litet förtroende	Mycket litet förtroende	Ingen uppfattning	Summa procent	Antal svarande	<i>Förtroendebalans bland dem med åsikt</i>
Biblioteken	32	37	13	1	0	17	100	1 714	+82
Säkerhetspolisen	10	30	27	6	3	24	100	1 704	+42
Valmyndigheten	27	32	20	2	1	18	100	1 710	+66
Läkemedelsverket	9	31	29	8	5	18	100	3 360	+34
Riksrevisionen	9	26	27	3	2	33	100	3 338	+47
Försäkringskassan	3	16	37	20	13	11	100	1 655	-15
Arbetsförmedlingen	2	6	27	23	27	15	100	1 654	-51

**Kommentar:** Frågan lyder 'Hur stort förtroende har du för det sätt på vilket följande institutioner och grupper sköter sitt arbete?' samt en följdfråga som lyder 'Ange också hur stort förtroende du har för följande institutioner/organisationer:'. Svartalternativen är 'mycket stort förtroende', 'ganska stort förtroende', 'varken stort eller litet förtroende', 'ganska litet förtroende', 'mycket litet förtroende' samt 'ingen uppfattning'. Procentbasen utgörs av dem som besvarat frågan. Balansmålet visar andelen med mycket eller ganska stort förtroende minus andelen med mycket eller ganska litet förtroende bland dem med åsikt.

**Källa:** Den nationella SOM-undersökningen 2014.

**Tabell 2 Förtroende för Arbetsförmedlingen 1999–2014 (procent; balansmått)**

	Mycket stort förtroende	Ganska stort förtroende	Varken stort eller litet förtroende	Ganska litet förtroende	Mycket litet förtroende	Summa procent	Antal svarande	Förtroendebalans bland dem med åsikt
1999	2	11	40	29	19	100	1 620	-35
2002	2	13	48	24	14	100	1 684	-23
2008	1	9	35	34	21	100	1 545	-44
2010	1	8	36	31	24	100	1 599	-46
2013	1	7	24	30	38	100	1 344	-60
2014	2	7	31	28	32	100	1 401	-51

**Kommentar:** Frågan lyder 'Hur stort förtroende har du för det sätt på vilket följande institutioner och grupper sköter sitt arbete?' följt av 21 institutioner/grupper. 'Arbetsförmedlingen' inkluderas i en följdfråga som lyder 'Ange också hur stort förtroende du har för följande institutioner/organisationer:' Svartalternativen är 'mycket stort förtroende', 'ganska stort förtroende', 'varken stort eller litet förtroende', 'ganska litet förtroende', samt 'mycket litet förtroende'. Vissa år har svartalternativet 'ingen uppfattning' funnits med i frågan. För att få jämförbarhet över tid har personer som svarat 'ingen uppfattning' utelämnats ur analysen i tabell 2. Procentbasen utgörs av dem som besvarat frågan och som har en uppfattning. Balansmålet visar andelen med mycket eller ganska stort förtroende minus andelen med mycket eller ganska litet förtroende.

**Källa:** De nationella SOM-undersökningarna 1999–2014.



**Tabell 3a Förtroende för Arbetsförmedlingen efter bakgrundsfaktorer 2014 (procent; balansmått)**

		Mycket stort förtroende	Ganska stort förtroende	Varken stort eller litet	Ganska litet förtroende	Mycket litet förtroende	Ingen uppfattning	Summa procent	Antal svarande	Förtroendebalans bland dem med åsikt
	<i>Samtliga</i>	2	6	27	23	27	15	100	1 654	-51
<i>Kön</i>	Kvinna	1	6	28	22	25	18	100	901	-50
	Man	2	6	25	25	29	13	100	752	-53
<i>Ålder</i>	16–29 år	2	8	23	20	32	15	100	234	-49
	30–49 år	2	6	23	25	33	11	100	463	-56
	50–64 år	2	5	30	23	28	12	100	445	-50
	65–85 år	1	5	29	24	18	23	100	512	-45
<i>Utbildning<sup>1</sup></i>	Låg	2	6	25	17	25	25	100	283	-45
	Medellåg	1	7	26	23	26	17	100	491	-50
	Medelhög	1	6	24	26	32	11	100	371	-57
	Hög	2	6	30	26	25	11	100	485	-48
<i>Beskrivning av det egna hemmet</i>	Arbetsarhem	2	7	25	19	30	17	100	662	-49
	Jordbrukarhem	(0)	(6)	(33)	(15)	(31)	(15)	100	48	-47
	Tjänstemannahem	2	5	26	28	25	14	100	533	-53
	Högre tjänstemannahem	2	6	31	26	22	13	100	178	-47
	Företagarhem	0	5	25	30	23	17	100	127	-58
<i>Boendeområde</i>	Ren landsbygd	0	6	25	22	31	16	100	237	-53
	Mindre tätort	3	5	26	25	26	15	100	315	-51
	Stad/större tätort	1	7	27	23	27	15	100	797	-48
	Sthlm/Gbg/Malmö	2	5	26	27	24	16	100	264	-53
<i>Geografisk uppväxt</i>	I Sverige	1	6	27	24	27	15	100	1 445	-52
	Annat land i Norden	(0)	(5)	(20)	(23)	(25)	(27)	100	44	-60
	Annat land i Europa	(5)	(5)	(38)	(19)	(14)	(19)	100	37	-26
	Land utanför Europa	(2)	(7)	(26)	(13)	(39)	(13)	100	46	-48
<i>Tillit till andra människor<sup>2</sup></i>	Låg (0–4)	1	4	20	18	41	16	100	238	-67
	Medel (5–7)	2	7	25	24	27	15	100	691	-51
	Hög (8–10)	2	6	31	24	22	15	100	695	-45

**Kommentar:** För frågans lydelse, se tabell 1. Resultat i parentes bygger på svarstal under 50 personer. <sup>1</sup>Låg = ej fullgjord obligatorisk skola eller grundskola, Medellåg = gymnasium, folkhögskola eller motsvarande, Medelhög = eftergymnasial utbildning, men ej examen från högskola/universitet, Hög = examen från högskola/universitet. <sup>2</sup>Frågan lyder: 'Enligt din mening, i vilken utsträckning går det att lita på människor i allmänhet?' Därefter följer en elvgradig skala från 0-10 där 0 motsvarar 'Det går inte att lita på människor i allmänhet' och 10 'Det går att lita på människor i allmänhet'. Procentandelarna baseras på de som besvarat frågan. Balansmättet visar andelen med mycket eller ganska stort förtroende minus andelen med mycket eller ganska litet förtroende. **Källa:** Den nationella SOM-undersökningen 2014.

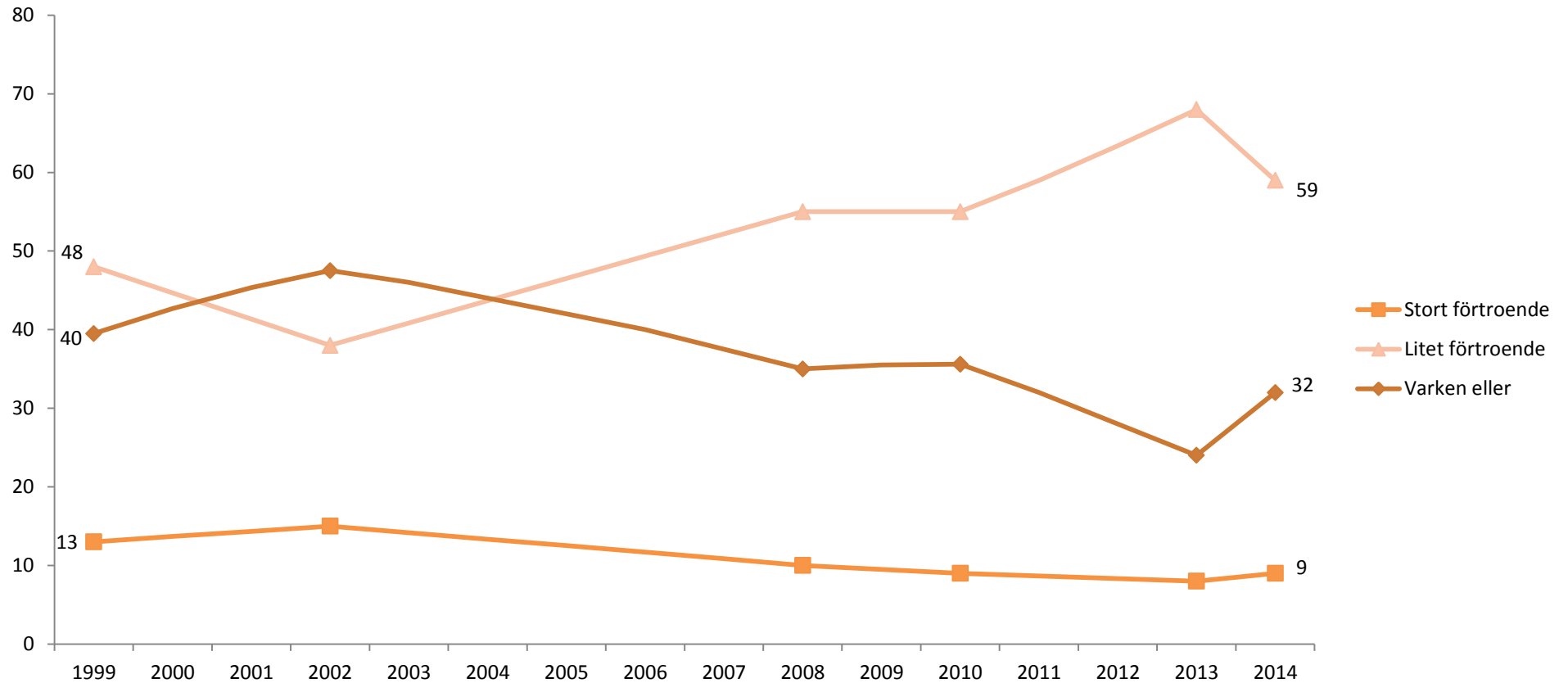
**Tabell 3b Mycket och ganska stort förtroende för Arbetsförmedlingen efter bakgrund 2008–2014 (procent)**

		2008	2009	2013	2014
<i>Kön</i>	Kvinna	10	11	7	9
	Man	11	11	10	9
<i>Ålder</i>	16–29 år	14	15	11	12
	30–49 år	8	10	10	9
	50–64 år	9	7	5	8
	65–85 år	14	14	7	9
<i>Utbildning<sup>1</sup></i>	Låg	11	15	9	10
	Medellåg	11	9	7	10
	Medelhög	11	11	10	8
	Hög	8	10	7	9
<i>Beskrivning av det egna hemmet</i>	Arbetarhem	9	11	7	10
	Jordbrukarhem	22	15	4	(7)
	Tjänstemannahem	11	10	7	8
	Högre tjänstemannahem	12	14	7	9
	Företagarhem	8	11	10	6
<i>Boendeområde</i>	Ren landsbygd	8	9	4	8
	Mindre tätort	11	11	4	9
	Stad/större tätort	11	11	10	9
	Sthlm/Gbg/Malmö	11	14	7	8

**Kommentar:** För frågans lydelse, se tabell 1. Resultat i parentes bygger på svarstal under 50 personer. <sup>1</sup>Låg = ej fullgjord obligatorisk skola eller grundskola, Medellåg = gymnasium, folkhögskola eller motsvarande, Medelhög = eftergymnasial utbildning, men ej examen från högskola/universitet, Hög = examen från högskola/universitet. Procentbasen utgörs av dem som besvarat frågan och som har en uppfattning.

**Källa:** De nationella SOM-undersökningarna 2008–2014.

Figur 1 Stort respektive litet förtroende för Arbetsförmedlingen 1999–2014 (procent)



**Kommentar:** Stort respektive litet förtroende avser andelen som svarat 'mycket stort' eller 'ganska stort' respektive 'mycket litet' eller 'ganska litet förtroende'. Vissa år har svarsalternativet 'ingen uppfattning' funnits med i frågan. För att få jämförbarhet över tid har personer som svarat 'ingen uppfattning' utelämnats ur analysen i figur 1. Procentbasen utgörs av dem som besvarat frågan och som har en uppfattning. Förtroendet för Arbetsförmedlingen har mätts i SOM-undersökningarna 1999, 2002, 2008, 2010, 2013 och 2014.

**Källa:** De nationella SOM-undersökningarna 1999–2014.

SOM-institutet vid Göteborgs universitet genomför årligen nationella och lokala frågeundersökningar och anordnar seminarier på temat Samhälle, Opinion och Medier.

SOM-institutet | Seminariegatan 1B | Box 710, 405 30 Göteborg  
031 786 3300 | [info@som.gu.se](mailto:info@som.gu.se) | [www.som.gu.se](http://www.som.gu.se)

