

# Förtroende för Försäkringskassan

---

Lukas Nordin, Annika Bergström och Jonas Ohlsson [SOM-rapport nr 2015:9]





## Innehållsförteckning

Information om den nationella SOM-undersökningen .....	1
Tabell 1      Förtroende för samhällsinstitutioner, 2014 .....	4
Tabell 2      Förtroende för Försäkringskassan efter bakgrundsfaktorer, 2014.....	5
Tabell 3      Förtroende för Försäkringskassan efter politisk orientering, 2014 .....	6
Tabell 4      Förtroende för Försäkringskassan efter nyhetsvanor, 2014 .....	7
Tabell 5      Förtroende för Försäkringskassan efter särskilda bakgrundsfaktorer, 2014 .....	8

## Information om den nationella SOM-undersökningen

SOM-institutet vid Göteborgs universitet genomför varje höst sedan 1986 en nationell frågeundersökning i syfte att kartlägga den svenska allmänhetens vanor och attityder på temat Samhälle, Opinion och Medier. Data samlas in via postala och webbaserade enkäter.

SOM-institutet är en samverkan mellan två forskningsenheter vid Göteborgs universitet: Institutionen för journalistik, medier och kommunikation (JMG) samt Statsvetenskapliga institutionen. En rad forskningsprojekt samverkar med SOM-undersökningarna – flertalet med förankring i någon av dessa institutioner – men även externa projekt och andra aktörer deltar regelbundet.

Resultaten från den nationella SOM-undersökningen presenteras i två huvudrapporter i slutet av juni 2015 respektive december 2015. Varje år publiceras också ett antal rapporter med specialanalyser av enskilda ämnesområden. En utförlig metoddokumentation från den nationella SOM-undersökningen 2014 kommer att redovisas i Vernersdotter, Frida ”Den nationella SOM-undersökningen 2014”, i Annika Bergström, Bengt Johansson, Henrik Oscarsson & Maria Oskarson (red.) *Fragment*.

### Undersökningens upplägg

Den nationella SOM-undersökningen har sedan starten 1986 genomförts i form av en postenkät med möjlighet att svara på webben riktad till ett systematiskt sannolikhetsurval av Sveriges befolkning. Från och med 2009 års undersökning är åldersintervallet 16–85 år.<sup>1</sup> Utländska medborgare har ingått i urvalet sedan 1992.

Omfattningen av undersökningen har ökat efterhand både vad gäller antalet frågor och antalet svarspersoner. 2014 utgjordes den nationella SOM-undersökningen av fyra parallella riksrepresentativa delundersökningar, vilka baseras på ett urval om vardera 3 400 personer, dvs. totalt 13 600 personer. Datainsamlingen för de fyra formulären genomfördes under identiska förutsättningar. I formulär 1 är frågornas tonvikt på politik och samhälle; formulär 2 har tonvikt på frågor om medier och kultur; formulär 3 på livsstil och hälsa; formulär 4 på ekonomi och välfärd. Ungefär en fjärdedel av frågorna är gemensamma för samtliga fyra formulär.

Frågan om förtroende för Försäkringskassan ingick i formulär 3.

Fältarbetet för den nationella undersökningen följer i huvudsak samma upplägg år från år för att resultaten ska vara jämförbara över tid. Huvuddelen av datainsamlingsarbetet genomförs under hösten. Enkäten skickas ut i slutet av september månad. Under fältperioden genomförs successivt en serie påminnelseinsatser postalt och per telefon. Fältarbetet avslutas senast under februari månad. Redan vid novembers utgång har i allmänhet drygt 90 procent av dem som slutligen kommer att medverka skickat tillbaka sin enkät.

---

<sup>1</sup> I de nationella SOM-undersökningarna 2000–2008 var åldersintervallet 15–85 år; 1992–1999 15–80 år; 1986–1991: 15–75 år.

**De nationella SOM-undersökningarnas upplägg, 1986–2014**

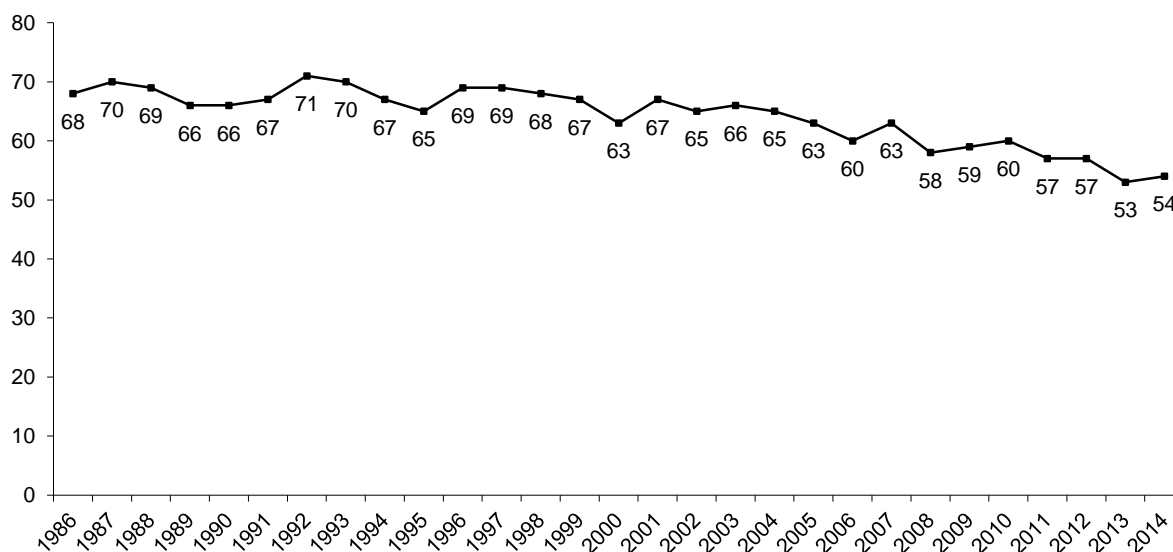
År	Urvalsmetod	Antal formulär	Total urvalsstorlek	Medborgarskap	Åldrar
1986	Systematiskt sannolikhetsurval	1	2 500	Både sv. & utl.	15–75 år
1987–1988	”	”	”	Endast sv.	”
1989	”	”	”	Både sv. & utl.	”
1990–1991	”	”	”	Endast sv.	”
1992–1995	”	”	2 800	Både sv. & utl.	15–80 år
1996	”	”	2 841 <sup>1</sup>	”	”
1997	”	”	2 800	”	”
1998	”	2	5 600	”	16–80 år <sup>2</sup>
1999	”	”	”	”	15–80 år
2000–2005	”	”	6 000	”	15–85 år
2006	”	”	6 000	”	”
2007–2008	”	”	6 000	”	”
2009–2011	”	3	9 000	”	16–85 år
2012	”	4	12 000	”	”
2013	”	5	17 000	”	”
2014	”	4	13 600	”	”

<sup>1</sup>Gruppen 15-åringar var av misstag inte inkluderade i det ursprungliga urvalet utan tillfördes i efterhand undersökningens första urval om 2 800 personer. <sup>2</sup>Gruppen 15-åringar var av misstag inte inkluderade i urvalet.

## Svarsfrekvens och bortfall

SOM-undersökningarna har sedan starten 1986 haft en relativt hög svarsfrekvens. För samhällsvetenskapliga postenkäter har svarsfrekvensen brukat ligga på mellan 60 och 70 procent, men det har under senare år blivit svårare att nå dessa nivåer. Figuren nedan illustrerar förändringen i svarsmönster för den nationella SOM-undersökningen år 1986–2014.

### Svarsfrekvens i den nationella undersökningen, 1986–2014 (procent av nettourvalet)



**Svarande och bortfall i den nationella SOM-undersökningen 2014**

	Formulär 1	Formulär 2	Formulär 3	Formulär 4	Totalt
Ursprungligt urval (brutto)	3 400	3 400	3 400	3 400	13 600
Bortdefinierade (naturligt bortfall)	211	184	183	184	762
Nettourval	3 189	3 216	3 217	3 216	12 838
Ej anträffade/svarsvägrare	1 480	1 474	1 523	1 485	5 962
Antal svarande	1 709	1 742	1 694	1 731	6 876
Svarsfrekvens: brutto	50%	51%	50%	51%	51%
Svarsfrekvens: netto	54%	54%	53%	54%	54%

**Kommentar:** Med naturligt bortfall avses fysiskt eller mentalt oförmögen att svara, adress okänd/flyttat, bor utomlands/bortrest på längre tid, ej svensktalande och avliden.

Svarsfrekvensen (netto) för den nationella SOM-undersökningen 2014 är 54 procent; 54 procent för formulär 1, 54 procent för formulär 2, 53 procent för formulär 3, 54 procent för formulär 4.

Det finns skillnader i svarsbenägenhet hos olika grupper av respondenter i SOM-undersökningarna. Kvinnor svarar exempelvis i större utsträckning än män. Den största skillnaden i svarsmönster finner vi mellan åldersgrupper. Svarsviljan hos personer över 50 år är stabil över tid medan de yngre åldersgrupperna dalar i svarsfrekvens. Den mest svarsvilliga gruppen utgörs av 70–79 åringar medan svarsviljan är lägst bland 16–19 åringar.

\*\*\*

SOM-institutet har i samverkan med Försäkringskassan undersökt svenskarnas förtroende för myndigheten och hur det ser ut i olika befolkningsgrupper.

Docent Annika Bergström och fil.dr. Jonas Ohlsson har varit undersökningsledare för 2014 års SOM-undersökningar och har det övergripande ansvaret för undersökningarnas utformning och genomförande. Fil. kand. Frida Vernersdotter har varit biträdande undersökningsledare för 2014 års nationella SOM-undersökning med ansvar för datainsamling och databearbetning. Lukas Nordin, pol. master, har svarat för databearbetning och presentation i föreliggande rapport.

**Tabell 1 Förtroende för samhällsinstitutioner, 2014 (procent; balansmått)**

	Mycket stort förtroende	Ganska stort förtroende	Varken stort eller litet förtroende	Ganska litet förtroende	Mycket litet förtroende	Ingen uppfattning	Summa procent	Antal svarande	Förtroendebalans bland dem med åsikt
Biblioteken	32	37	13	1	0	17	100	1 714	+82
Valmyndigheten	27	32	20	2	1	18	100	1 710	+66
Riksrevisionen	9	26	27	3	2	33	100	3 338	+47
Säkerhetspolisen (Säpo)	10	30	27	6	3	24	100	1 704	+42
Läkemedelsverket	9	31	29	8	5	18	100	3 360	+34
Försäkringskassan	3	16	37	20	13	11	100	1 655	-15
Arbetsförmedlingen	2	6	27	23	27	15	100	1 654	-51

**Kommentar:** Frågan lyder 'Ange också hur stort förtroende du har för följande:' och är placerad efter frågan 'Hur stort förtroende har du för det sätt på vilket följande institutioner och grupper sköter sitt arbete?' Svarsalternativen är 'mycket stort förtroende'; 'ganska stort förtroende'; 'varken stort eller litet förtroende'; 'ganska litet förtroende'; 'mycket litet förtroende' samt 'ingen uppfattning'. Procentbasen utgörs av dem som besvarat respektive delfråga. Förtroendebalans bland dem med åsikt avser andelen som svarat 'mycket' eller 'ganska stort förtroende' minus andelen som svarat 'mycket' eller 'ganska litet förtroende'. Personer som inte uttryckt någon åsikt är exkluderande från förtroendebalansen.

**Källa:** Den nationella SOM-undersökningen 2014.

**Tabell 2 Förtroende för Försäkringskassan efter bakgrundsfaktorer, 2014 (procent; balansmätt)**

		Mycket stort förtroende	Ganska stort förtroende	Varken stort eller litet förtroende	Ganska litet förtroende	Mycket litet förtroende	Ingen uppfattning	Summa procent	Antal svarande	Förtroendebalans bland dem med åsikt
<i>Samtliga</i>		3	16	37	20	13	11	100	1 655	-15
<i>Kön</i>	Kvinna	2	18	36	19	13	12	100	901	-13
	Man	4	15	37	21	14	9	100	753	-19
<i>Ålder</i>	16–29 år	5	13	32	19	14	17	100	232	-19
	30–49 år	3	19	36	21	16	5	100	461	-17
	50–64 år	3	14	38	22	15	8	100	446	-22
	65–85 år	3	18	37	17	9	16	100	516	-7
<i>Utbildning<sup>1</sup></i>	Låg	5	15	32	17	14	17	100	288	-13
	Medellåg	2	14	36	23	12	13	100	490	-22
	Medelhög	2	16	37	21	18	6	100	370	-22
	Hög	3	20	40	19	11	7	100	484	-6
<i>Yrkesgrupp<sup>2</sup></i>	Tjänstemän	2	18	39	21	12	8	100	848	-13
	Egenföretagare inkl. lantbrukare	2	13	31	18	23	13	100	102	-30
	Arbetare	3	16	33	21	15	12	100	551	-20
<i>Boende- område</i>	Ren landsbygd	2	15	33	23	15	12	100	238	-24
	Mindre tätort	5	11	37	23	13	11	100	313	-22
	Stad/större tätort	2	17	38	19	14	10	100	798	-15
	Sthlm/Gbg/Malmö	3	20	36	18	11	12	100	265	-8
<i>Geografisk uppväxt</i>	I Sverige	2	16	36	21	14	11	100	1 446	-20
	Annat land i Norden	(5)	(20)	(25)	(16)	(14)	(20)	100	44	(-5)
	Annat land i Europa	(14)	(29)	(35)	(11)	(8)	(3)	100	37	(+26)
	Land utanför Europa	(4)	(17)	(50)	(9)	(13)	(7)	100	46	(+1)
<i>Tillit till andra människor<sup>3</sup></i>	Låg (0–4)	4	12	25	22	25	12	100	238	-35
	Medel (5–7)	3	15	38	20	14	10	100	693	-17
	Hög (8–10)	3	20	38	19	10	10	100	694	-7

**Kommentar:** För frågans lydelse samt procentbas för tabell/förtroendebalans, se tabell 1. <sup>1</sup>Låg = ej fullgjord obligatorisk skola eller grundskola, Medellåg = gymnasium, folkhögskola eller motsvarande, Medelhög = eftergymnasial utbildning, men ej examen från högskola/universitet, Hög = examen från högskola/universitet. <sup>2</sup> Yrkesgruppkategori baserad på fråga om yrke samt fråga om yrkesgrupp. Tjänstemän = 'Hög tjänsteman; ledande befattning', 'kvalificerad tjänsteman' och 'övrig tjänsteman', Egenföretagare inkl. lantbrukare = 'småföretagare exkl. lantbrukare' och 'lantbrukare m.fl.', Arbetare = 'arbetsledare; tekniker', 'yrkesutbildad inom handel/service/omsorg', 'yrkesutbildad arbetare' och 'övrig arbetare'. <sup>3</sup> Frågan lyder: 'Enligt din mening, i vilken utsträckning går det att lita på människor i allmänhet?' Därefter följer en elvgradig skala från 0–10 där 0 motsvarar 'Det går inte att lita på människor i allmänhet' och 10 'Det går att lita på människor i allmänhet'. Resultat i parentes bygger på svarstal under 50 personer.

**Källa:** Den nationella SOM-undersökningen 2014.



**Tabell 3 Förtroende för Försäkringskassan efter politisk orientering, 2014 (procent; balansmått)**

		Mycket stort förtroende	Ganska stort förtroende	Varken stort eller litet förtroende	Ganska litet förtroende	Mycket litet förtroende	Ingen uppfattning	Summa procent	Antal svarande	Förtroendebalans bland dem med åsikt
<i>Samtliga</i>		3	16	37	20	13	11	100	1 655	-15
<i>Politiskt intresse</i>	Mycket intresserad	4	26	33	18	12	7	100	290	+/-0
	Ganska intresserad	4	16	36	22	14	8	100	749	-19
	Inte särskilt intresserad	1	14	40	20	13	12	100	505	-21
	Inte alls intresserad	5	4	28	12	14	37	100	97	-28
<i>Ideologisk orientering<sup>1</sup></i>	Klart till vänster	5	22	27	22	18	6	100	190	-14
	Något till vänster	2	19	38	19	14	8	100	387	-13
	Varken till vä eller hö	3	11	38	19	15	14	100	433	-23
	Något till höger	3	17	39	22	8	11	100	413	-11
	Klart till höger	2	17	35	19	14	13	100	196	-17
<i>Partisynpati</i>	Vänsterpartiet	1	20	34	21	22	2	100	87	-22
	Socialdemokraterna	5	19	35	18	12	11	100	461	-6
	Centerpartiet	3	18	38	20	10	11	100	110	-11
	Folkpartiet	1	15	39	23	10	12	100	117	-20
	Moderaterna	3	18	37	21	10	11	100	367	-11
	Kristdemokraterna	3	14	43	21	8	11	100	63	-12
	Miljöpartiet	2	19	36	21	14	8	100	119	-16
	Sverigedemokraterna	1	10	34	20	22	13	100	144	-37
	Feministiskt initiativ	(0)	(19)	(37)	(22)	(14)	(8)	100	37	(-17)

**Kommentar:** För frågans lydelse samt procentbas för tabell/förtroendebalans, se tabell 1. <sup>1</sup>Frågan lyder: 'Man talar ibland om att politiska åsikter kan placeras in på en vänster-högerskala. Var någonstans skulle du placera dig själv på en sådan skala?'. Resultat i parentes bygger på svarstal under 50 personer.

**Källa:** Den nationella SOM-undersökningen 2014.

**Tabell 4 Förtroende för Försäkringskassan efter nyhetsvanor, 2014 (procent; balansmått)**

		Mycket stort förtroende	Ganska stort förtroende	Varken stort eller litet förtroende	Ganska litet förtroende	Mycket litet förtroende	Ingen uppfattning	Summa procent	Antal svarande	Förtroendebalans bland dem med åsikt
<i>Samtliga</i>		3	16	37	20	13	11	100	1 655	-15
<i>Tittande på</i>	Dagligen	3	19	34	18	14	12	100	638	-10
<i>Aktuellt/Rapport</i>	5–6 ggr/v	2	14	43	22	9	10	100	187	-16
	3–4 ggr/v	2	15	47	19	12	5	100	242	-15
	1–2 ggr/v	4	18	35	20	13	10	100	228	-12
	Mer sällan	3	11	34	23	18	11	100	199	-31
	Aldrig/ej svar	3	14	24	22	17	20	100	149	-26
<i>Morgontidnings- läsning<sup>1</sup></i>	Dagligen	3	17	39	20	10	11	100	650	-11
	5–6 ggr/v	2	19	34	23	13	9	100	167	-17
	3–4 ggr/v	3	17	42	20	10	8	100	153	-10
	1–2 ggr/v	6	19	31	18	18	8	100	119	-14
	Mer sällan	0	23	32	19	19	7	100	96	-15
	Aldrig/ej svar	4	12	34	19	17	14	100	468	-24
<i>Kvällstidnings- läsning på nätet</i>	Dagligen	4	15	34	22	17	8	100	362	-23
	5–6 ggr/v	1	13	47	22	14	3	100	119	-23
	3–4 ggr/v	2	13	41	23	12	9	100	150	-22
	1–2 ggr/v	4	22	37	18	11	8	100	157	-3
	Mer sällan	3	16	38	20	14	9	100	327	-16
	Aldrig/ej svar	3	18	33	18	12	16	100	533	-11

**Kommentar:** För frågans lydelse samt procentbas för tabell/förtroendebalans, se tabell 1. <sup>1</sup>Morgontidningsläsning avser läsning av papperstidning.

**Källa:** Den nationella SOM-undersökningen 2014.

**Tabell 5 Förtroende för Försäkringskassan efter särskilda bakgrundsfaktorer, 2014 (procent; balansmätt)**

		Mycket stort förtroende	Ganska stort förtroende	Varken stort eller litet förtroende	Ganska litet förtroende	Mycket litet förtroende	Ingen uppfattning	Summa procent	Antal svarande	Förtroendebalans bland dem med åsikt
<i>Samtliga</i>		3	16	37	20	13	11	100	1 655	-15
<i>Hushållinkomst</i>	Max 300 000	4	13	34	17	17	15	100	408	-19
	301 000–700 000	2	16	38	23	13	8	100	693	-17
	Mer än 700 000	2	18	39	22	11	8	100	403	-13
<i>Bedömning av den egna hälsan<sup>1</sup></i>	Dåligt (0–4)	2	14	26	22	23	13	100	211	-32
	Medel (5–8)	2	18	39	21	11	9	100	1 000	-13
	Gott (9–10)	5	15	36	17	15	12	100	420	-14
<i>Sjukskrivning senaste 12 mån.</i>	Inte sjukskriven/sjukskriven upp till 6 dagar	3	16	37	20	13	11	100	1 425	-16
	Sjukskriven mer än en vecka	2	23	36	18	17	4	100	168	-10
<i>Har sjuk-/aktivitetsersättning</i>	Ja	(3)	(19)	(28)	(16)	(31)	(3)	100	32	(-27)
	Nej	3	16	37	20	13	11	100	1 540	-16
<i>Nöjd med livet<sup>2</sup></i>	Nöjd	3	17	38	20	12	10	100	1 493	-16
	Inte nöjd	3	12	22	18	33	12	100	92	-39

**Kommentar:** <sup>1</sup> Frågan lyder: 'Hur bedömer du ditt allmänna hälsotillstånd?' följt av en elvgradig skala 0–10, där 0 motsvarar 'Mycket dåligt' och 10 motsvarar 'Mycket gott'. <sup>2</sup> Frågan lyder: 'Hur nöjd är du på det hela taget med det liv du lever?' Nöjd = 'Mycket nöjd' och 'Ganska nöjd', Inte nöjd = 'Inte särskilt nöjd' och 'Inte alls nöjd'.

**Källa:** Den nationella SOM-undersökningen 2014.

SOM-institutet vid Göteborgs universitet genomför årligen nationella och lokala frågeundersökningar och anordnar seminarier på temat Samhälle, Opinion och Medier.

SOM-institutet | Seminariegatan 1B | Box 710, 405 30 Göteborg  
031 786 3300 | [info@som.gu.se](mailto:info@som.gu.se) | [www.som.gu.se](http://www.som.gu.se)

