



Swedish Monarchy – the Legitimacy of the Royal Institutions

Lennart Nilsson

Los Angeles January 2015
Stockholm November 2015

SOM-institute
www.som.gu.se



Swedish Monarchy – the Legitimacy of the Royal institutions

How is it possible to combine the idea of democratic rule and general elections with a Royal House based on heritage?

The legitimacy of monarchy – the case of Sweden.

Two main dimensions:

- The choice between the principles of monarchy and republic
 - change the constitution into a republic,
 - preserve or abolish the monarchy
- The perceptions of the functioning of the monarchy
 - confidence in the Royal House
 - the Swedish Royal House in a comparative perspective



Since 1995 the *SOM Institute* at the University of Gothenburg has studied the citizens' support for the monarchy, the views on a change of the constitution into a republic and their confidence in the Royal House related to changes in the society and the role of the head of state.

This has created internationally unique data for the analysis (www.som.gu.se). In the Journalist Survey, there are data with the attitudes of the Swedish journalists for 1999, 2005 and 2011.



(S)amhälle (O)pinion (M)edier

"Opinioner, trender, analyser – ett oberoende undersökningsinstitut i forskningens tjänst"

Universitetsbaserad organisation...

- **som är en del av den svenska forskningsinfrastrukturen...**
- **som genomför årligen återkommande undersökningar av befolkningens medievanor, fritidsvanor, hälsa, värderingar och attityder...**
- **som finansieras genom forskningssamverkan med projekt vid svenska universitet, Västra Götalandsregionen och myndigheter...**
- **som förväntas ligga i framkant när det gäller surveymetodologi och att genomföra vetenskapliga frågeundersökningar...**
- **och som kombinerar närhet till internationella forskningsfronten med en stark närvaro i svensk samhällsdebatt.**



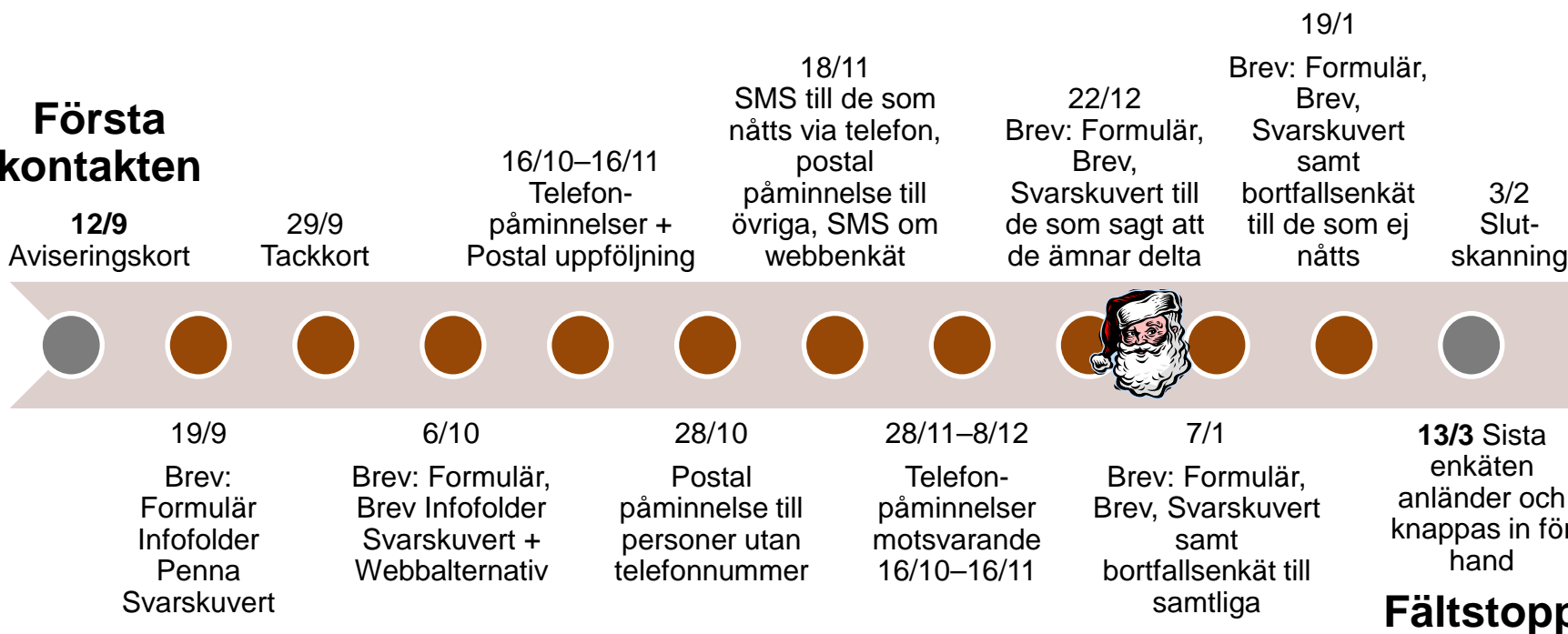
Den nationella SOM-undersökningen 2014

- **Folkbokförda i Sverige 16-85 år**
- **Svenska och utländska medborgare**
- **Fyra parallella undersökningar á 3 400 i urvalet**
- **Systematiska sannolikhetsurval: 13 600 personer**
- **Långa enkäter (80-100 frågor : 1 000 analysvariabler)**



Fältarbete 2014: 19 september 2014–13 mars 2015

Första kontakten

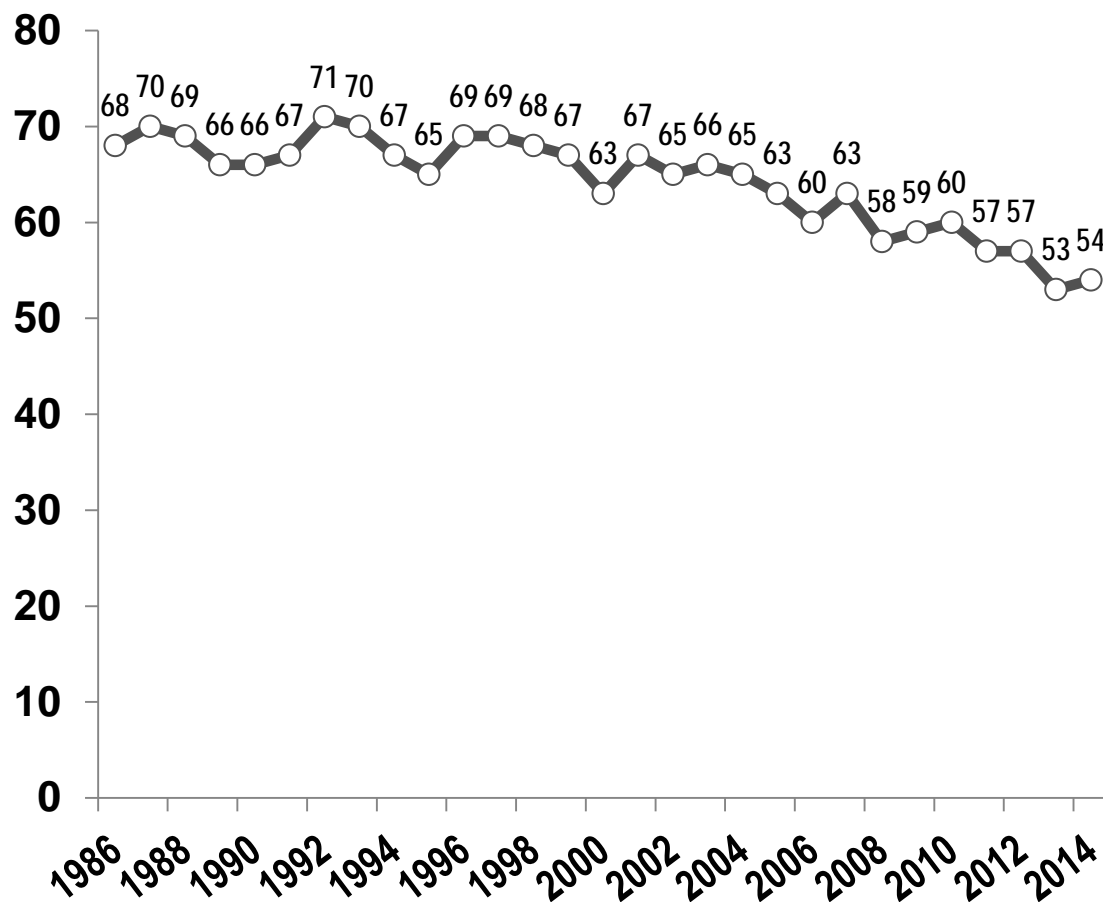


Fältperioden sträcker sig över 147 dagar motsv. 5 månader



Svarsfrekvenser för de nationella SOM-undersökningarna 1986-2014

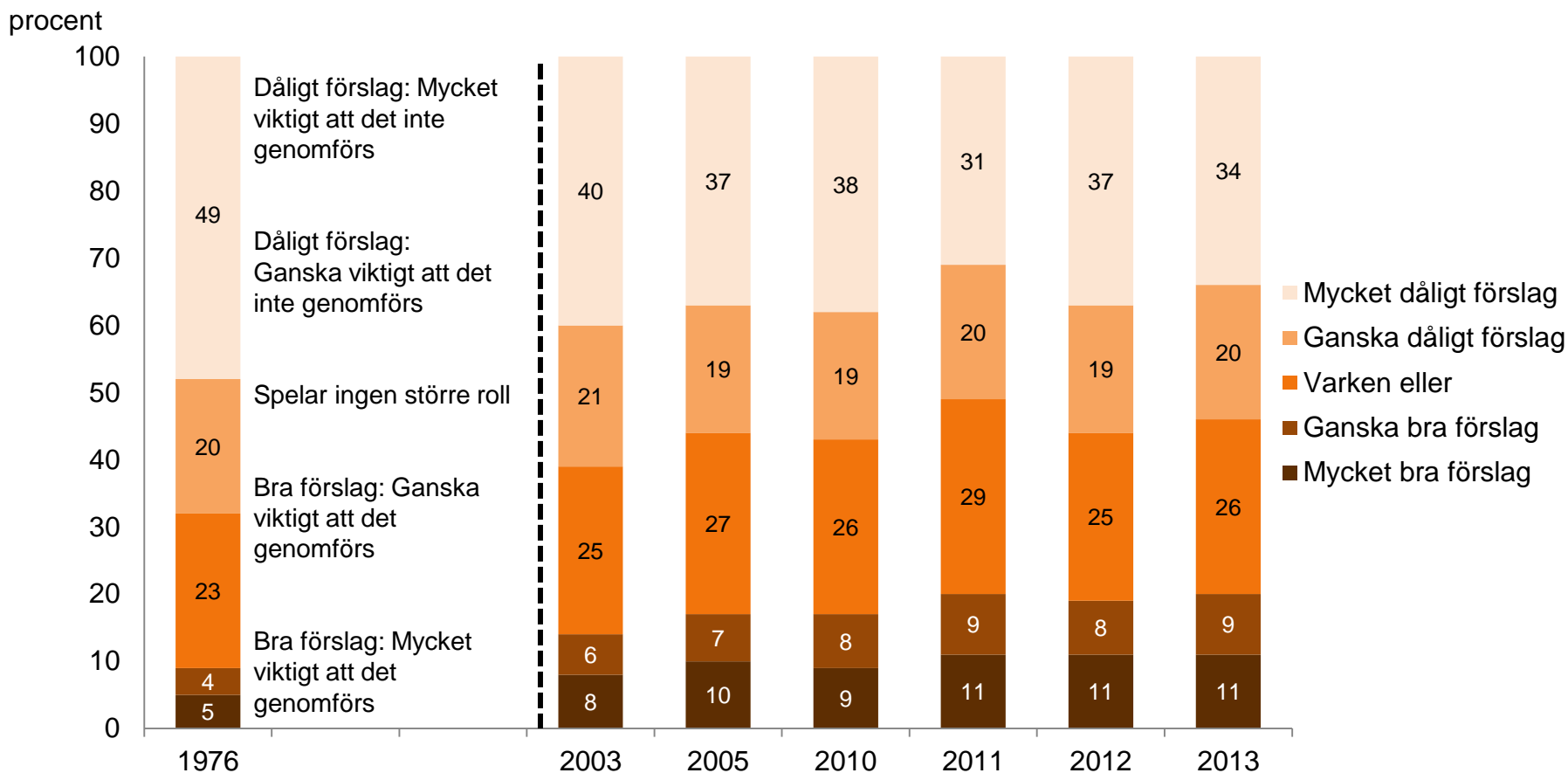
Procent



Nationella SOM 2014	
Bruttourval	13 600
Naturligt bortfall	762
Nettourval	12 838
Antal vägrare/ej anträffade	5 962
Antal svarande	6 876
<i>Papper</i>	6 504
<i>Webb</i>	372
Svarsfrekvens Brutto	51%
Svarsfrekvens Netto	54%



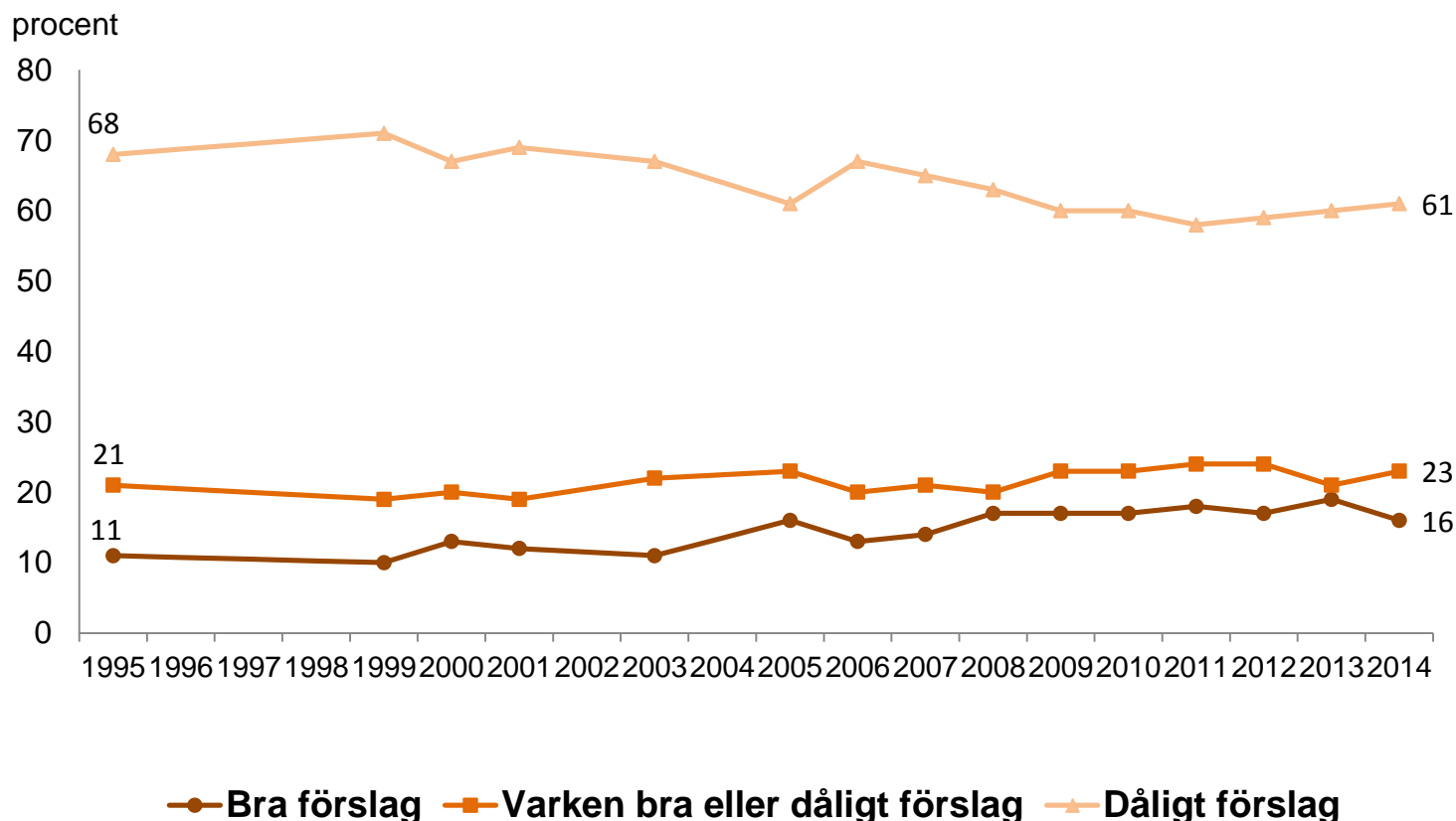
Inställning till förslaget att införa republik i Sverige 1976 (Valundersökningen), 2003, 2005, 2010-2013 (SOM-undersökningarna)



Kommentar: Frågans formulering "Införa republik i Sverige". Svartalternativen respektive år framgår av tabellen.



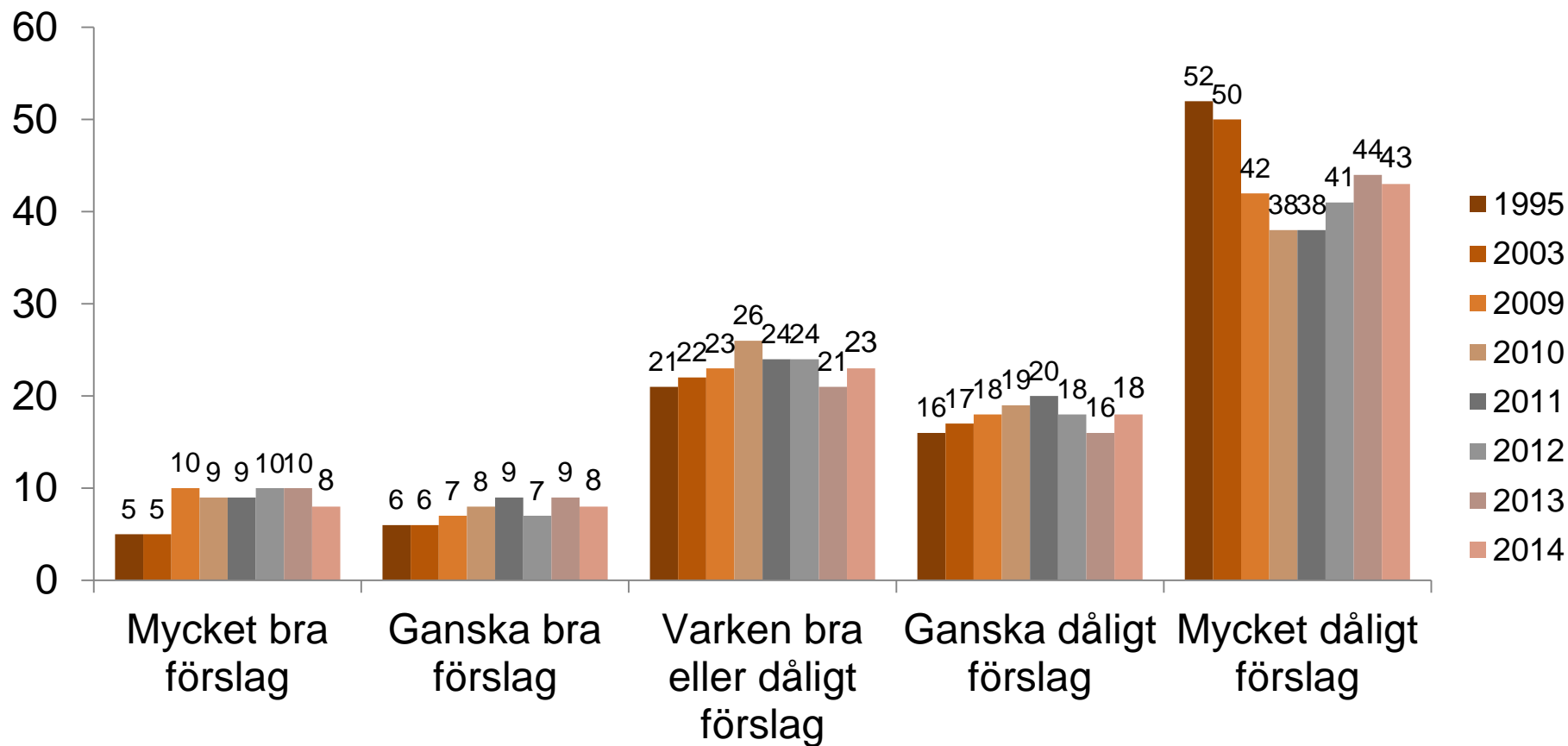
Svenska folkets inställning till att införa republik med vald president, 1995-2014



Kommentar: Frågan lyder "Nedan finns ett antal förslag som förekommit i den politiska debatten. Vilket är din åsikt om vart och ett av dem? Införa republik med vald president". Svarsalternativen lyder "mycket bra förslag", "ganska bra förslag", "varken bra eller dåligt förslag", "ganska dåligt förslag", "mycket dåligt förslag". I figuren redovisas de två positiva resp. negativa kategorierna sammanslagna. Procentbasen utgörs av de som besvarat frågan.



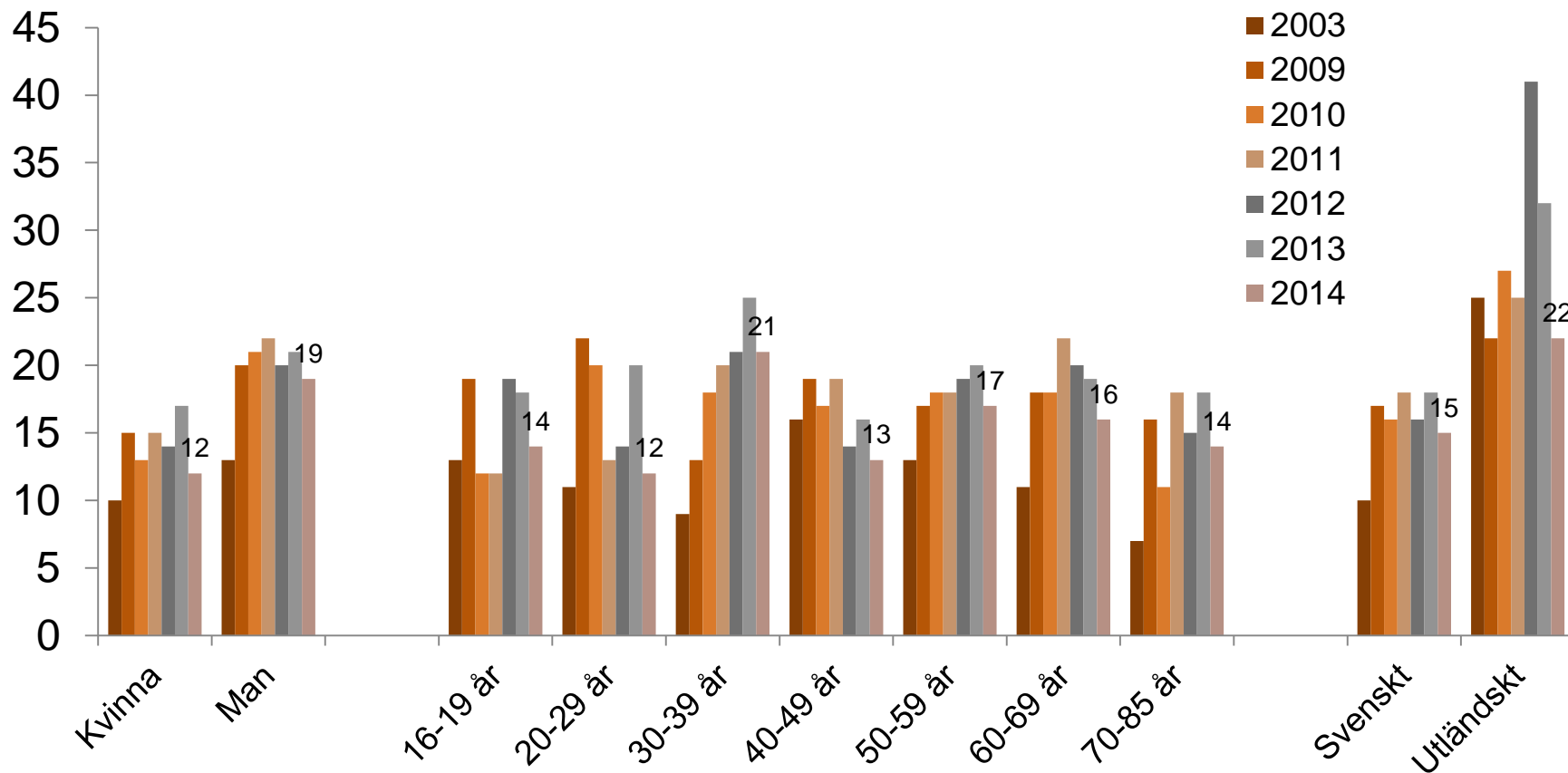
Svenska folkets inställning till att införa republik med en vald president 1995, 2003, 2009-2014 (procent)



Kommentar: Frågans formulering: "Införa republik med en vald president". Svartalternativen framgår av figuren.



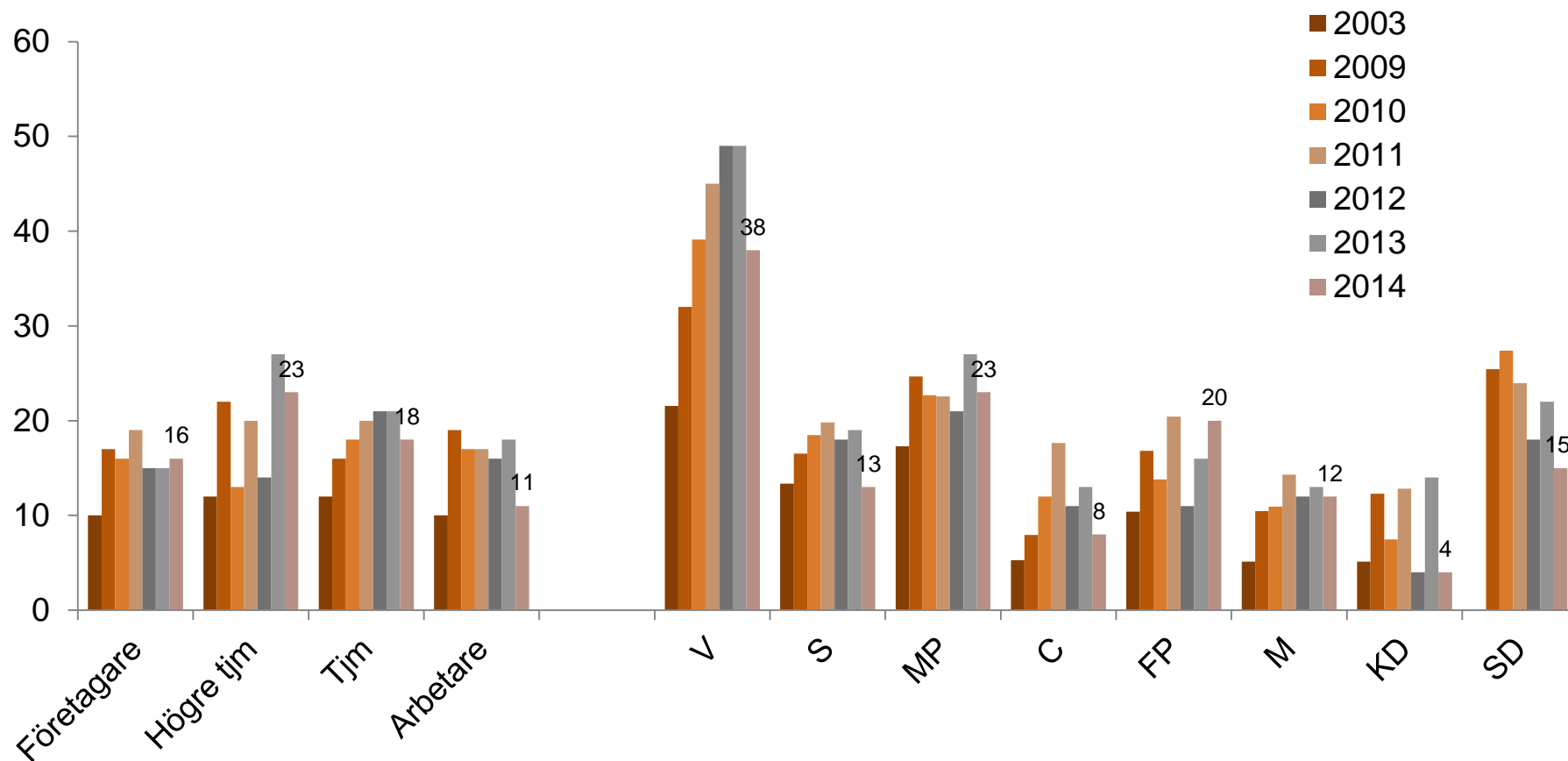
Andel positivt inställda till införandet av republik med en vald president efter kön, ålder samt medborgarskap (procent)



Kommentar: Frågans formulering: "Införa republik med en vald president". Figuren visar procent som markerat "Mycket bra förslag" eller "Ganska bra förslag".



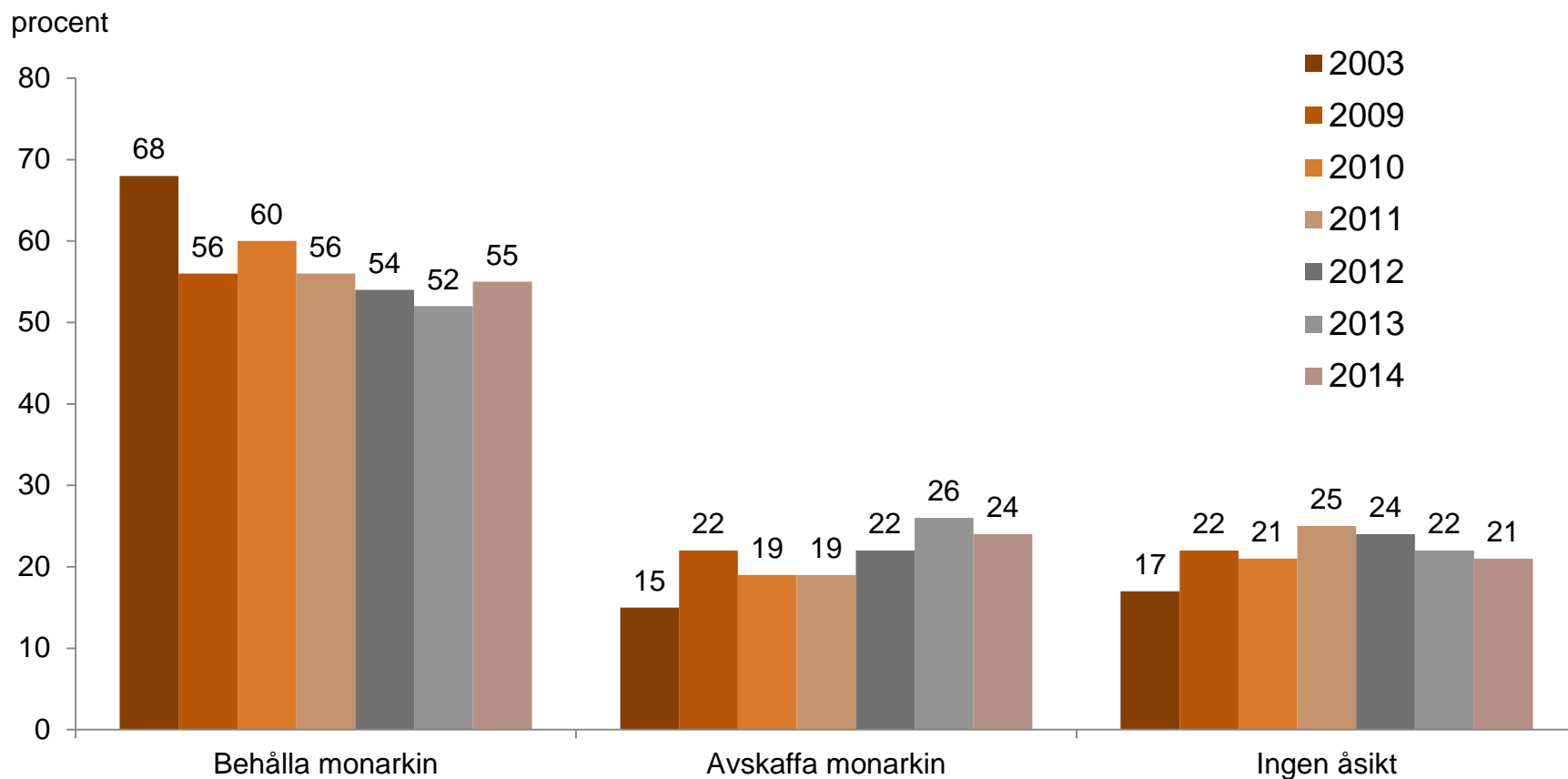
Andel positivt inställda till införandet av republik med en vald president och yrkesgrupp samt partipreferens 2003, 2009-2014 (procent)



Kommentar: Frågans formulering: "Införa republik med en vald president". Figuren visar procent som markerat "Mycket bra förslag" eller "Ganska bra förslag".



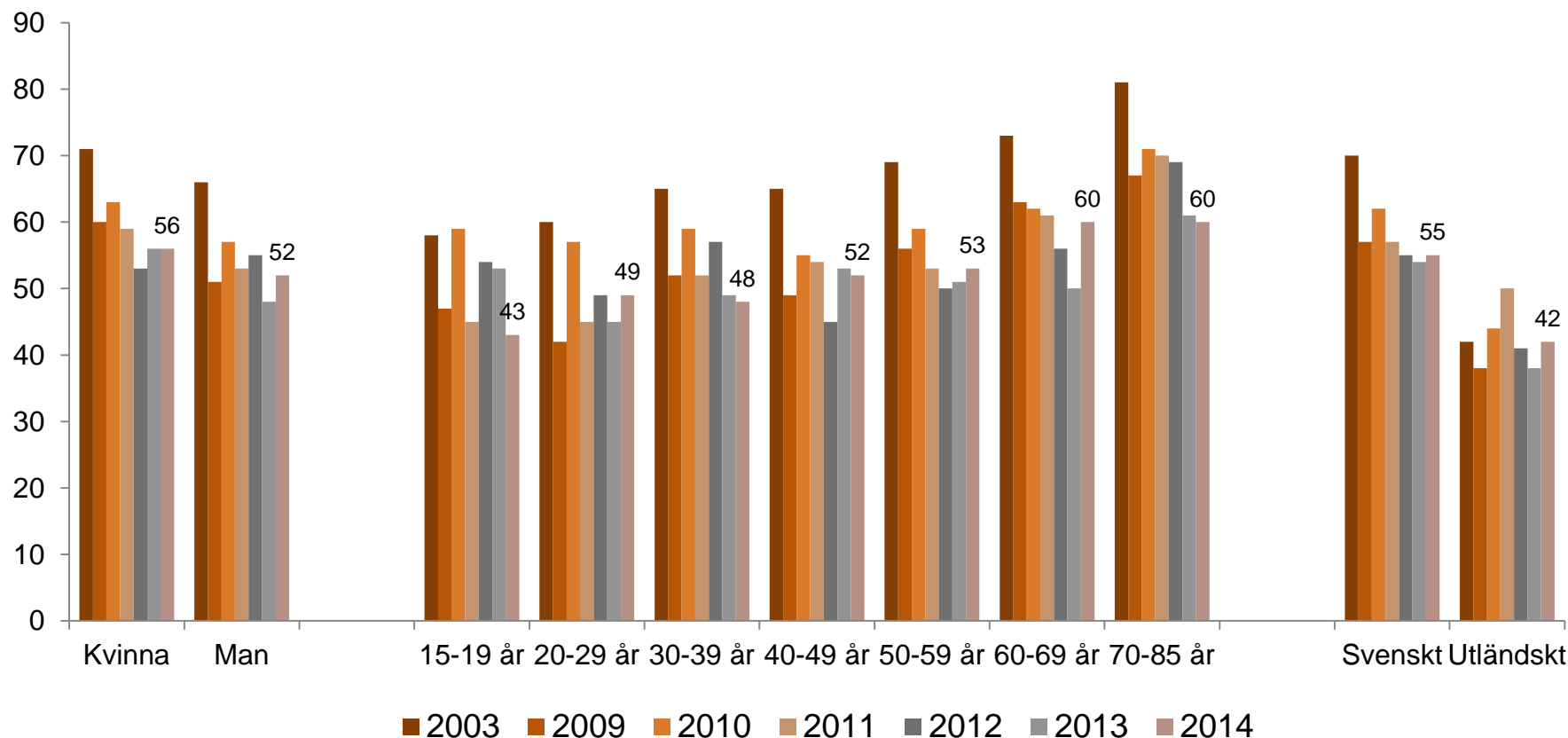
Behålla eller avskaffa monarkin enligt Riks-SOM 2003, 2009-2014 (procent)



Kommentar: Frågans formulering "Tycker du att Sverige skall behålla eller avskaffa monarkin?". Svartalternativen framgår av figuren. Källor: Riks-SOM 2003, 2009-2014.



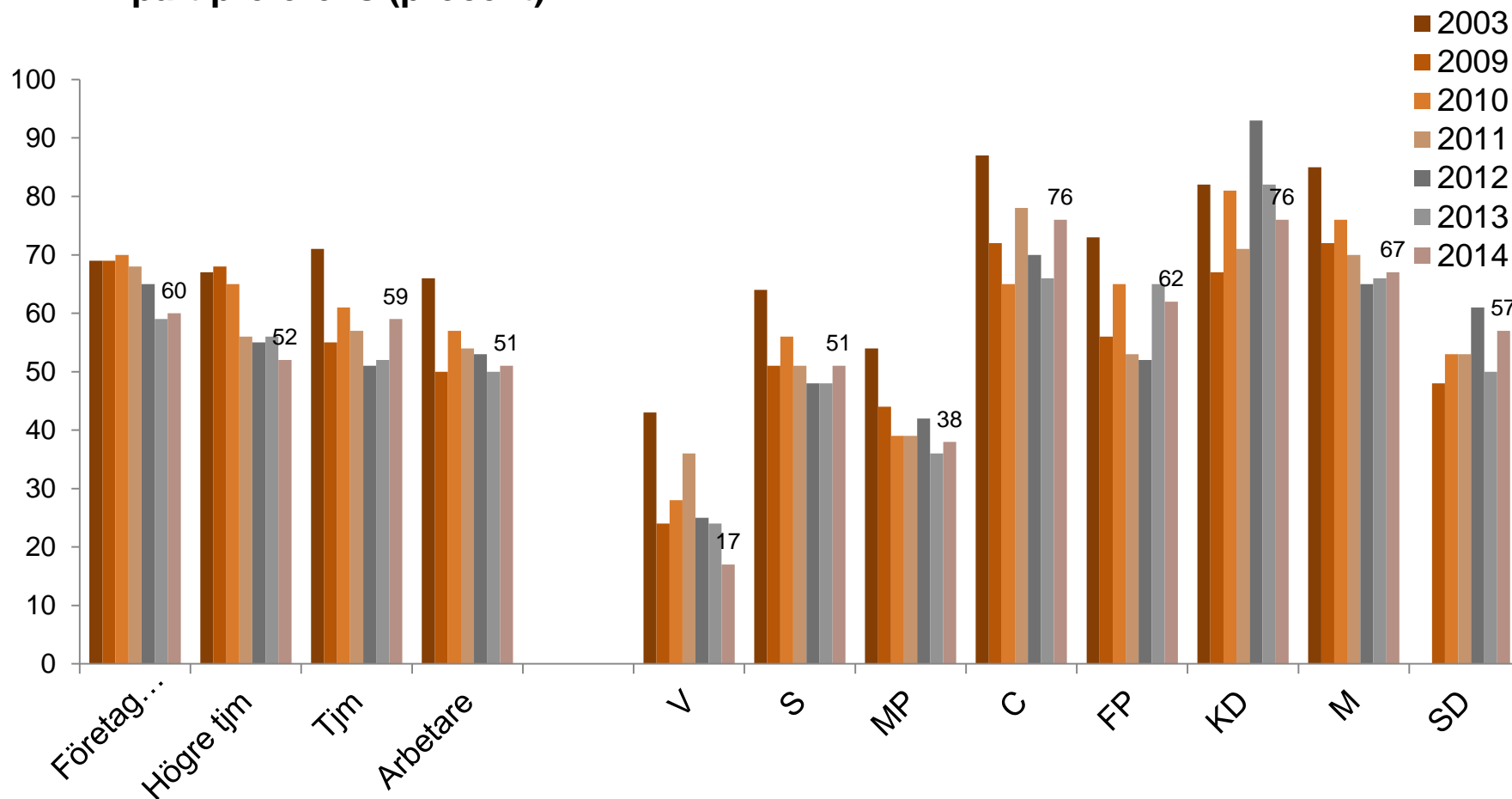
Svenska folkets inställning till att behålla monarkin och kön, ålder samt medborgarskap 2003,2009-2014 (procent)



Kommentar: Frågans formulering "Tycker du att Sverige skall behålla eller avskaffa monarkin?". Figuren visar procent som valt "Behålla monarkin". Källor: Riks-SOM 2003, 2009-2014.



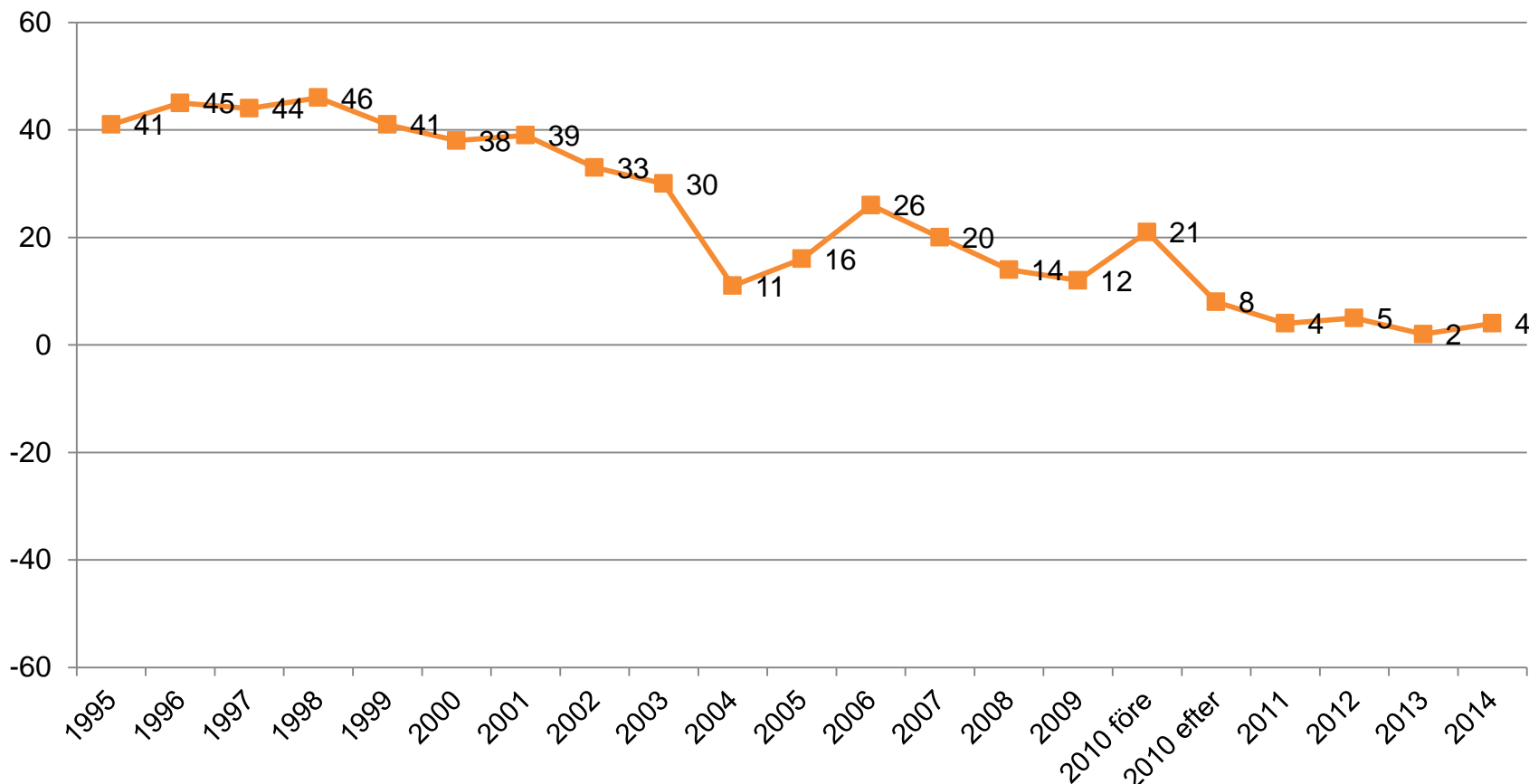
Svenska folkets inställning till att behålla monarkin och yrkesgrupp samt partipreferens (procent)



Kommentar: Frågans formulering "Tycker du att Sverige skall behålla eller avskaffa monarkin?". Figuren visar procent som valt "Behålla monarkin". Källor: Riks-SOM 2003, 2009-2014.



Svenska folkets förtroende för kungahusets sätt att sköta sitt arbete 1995-2014 (balansmått)

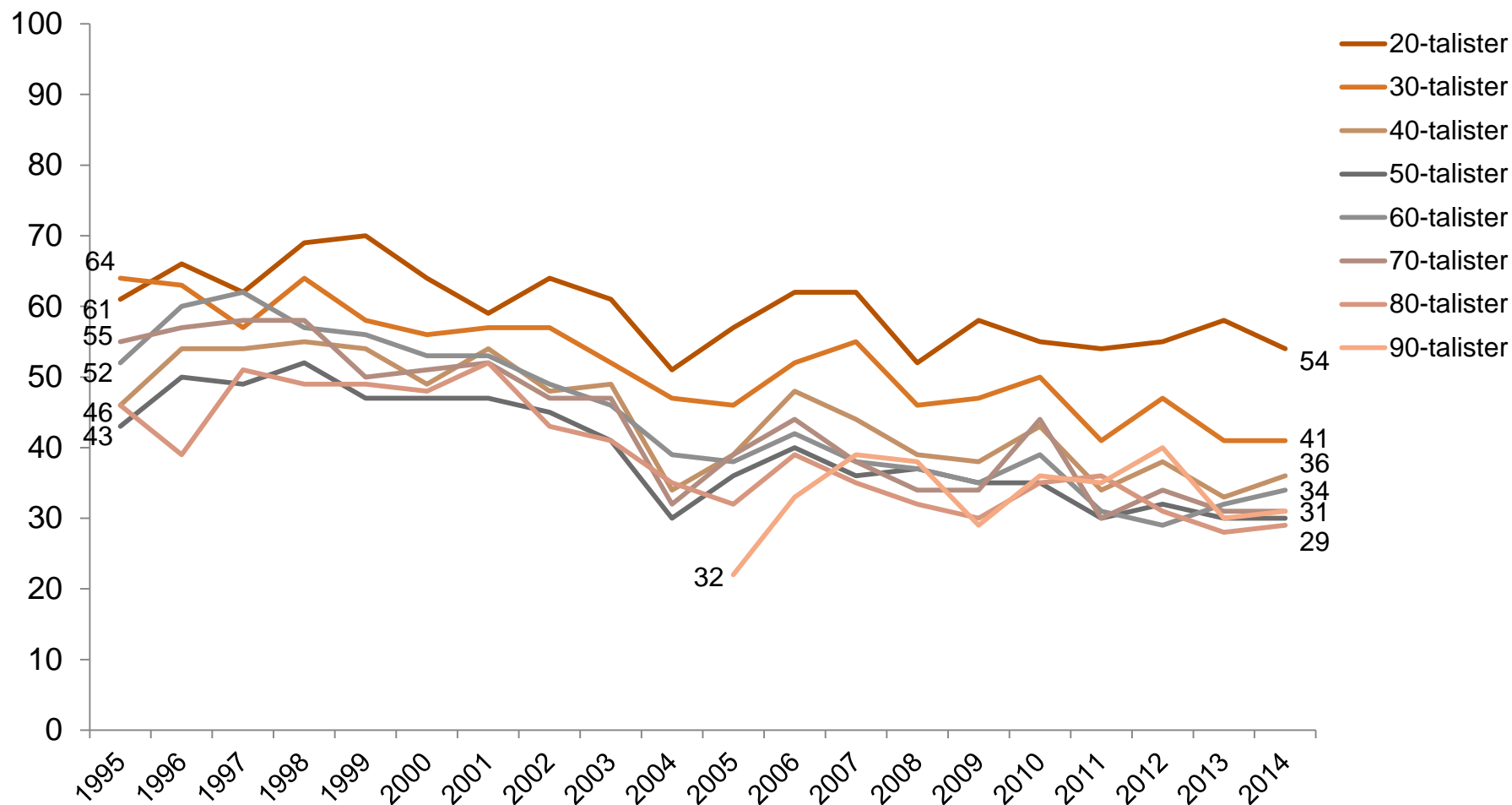


Kommentar: Frågan lyder "Hur stort förtroende har du för det sätt på vilket följande institutioner och grupper sköter sitt arbete?". Svartalalternativen är "Mycket stort förtroende", "Ganska stort förtroende", "Varken stort eller litet förtroende", "Ganska litet förtroende", "Mycket litet förtroende". För 2010 redovisas två värden, före och efter publicerandet av boken *"Carl XVI Gustaf. Den motvillige monarken"*, Sjöberg, T. m. fl. Balansmåttan anger andelen som anser sig ha stort förtroende minus andelen som anser sig ha litet förtroende för kungahuset.

Källa: SOM-undersökningarna 1995-2014.



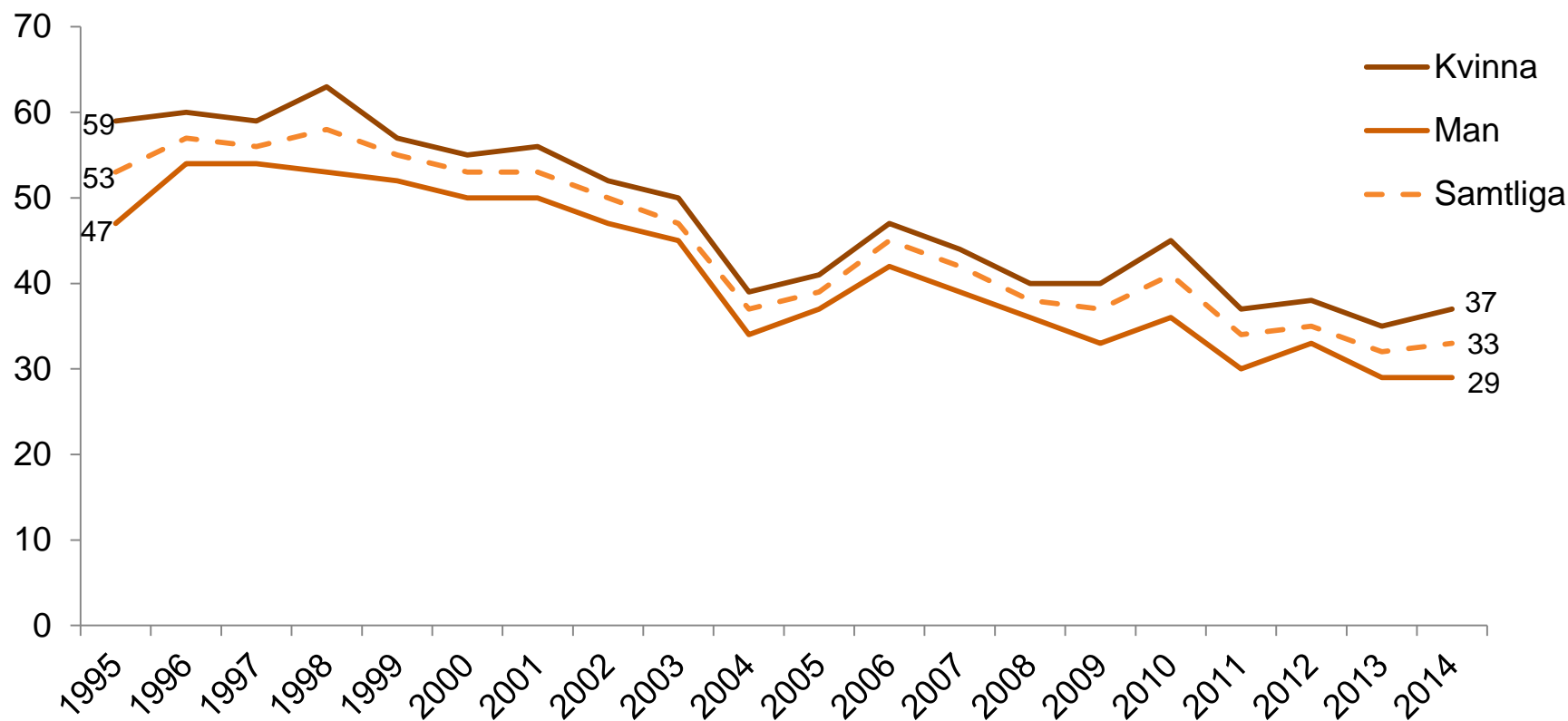
Förtroende för kungahuset och ålder 1995-2014 (procent)



Kommentar: Frågan lyder "Hur stort förtroende har du för det sätt på vilket följande institutioner och grupper sköter sitt arbete?". Svarsalternativen är "Mycket stort förtroende", "Ganska stort förtroende", "Varken stort eller litet förtroende", "Ganska litet förtroende", "Mycket litet förtroende". Siffrorna anger andelen som anser sig ha mycket eller ganska stort förtroende för kungahuset.



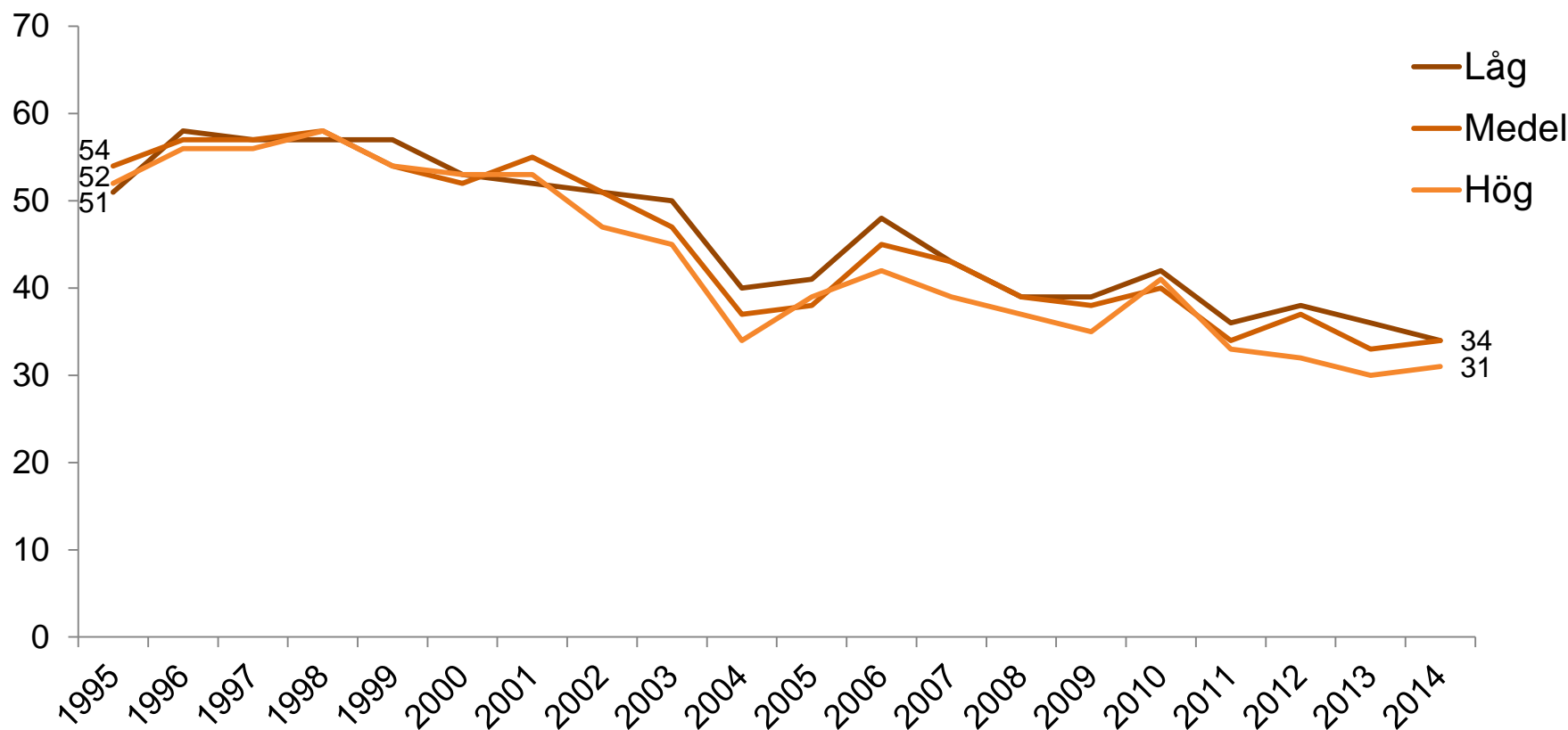
Förtroende för kungahuset och kön 1995-2014 (procent)



Kommentar: Frågan lyder "Hur stort förtroende har du för det sätt på vilket följande institutioner och grupper sköter sitt arbete?". Svartalalternativen är "Mycket stort förtroende", "Ganska stort förtroende", "Varken stort eller litet förtroende", "Ganska litet förtroende", "Mycket litet förtroende". Siffrorna anger andelen som anser sig ha mycket eller ganska stort förtroende för kungahuset.



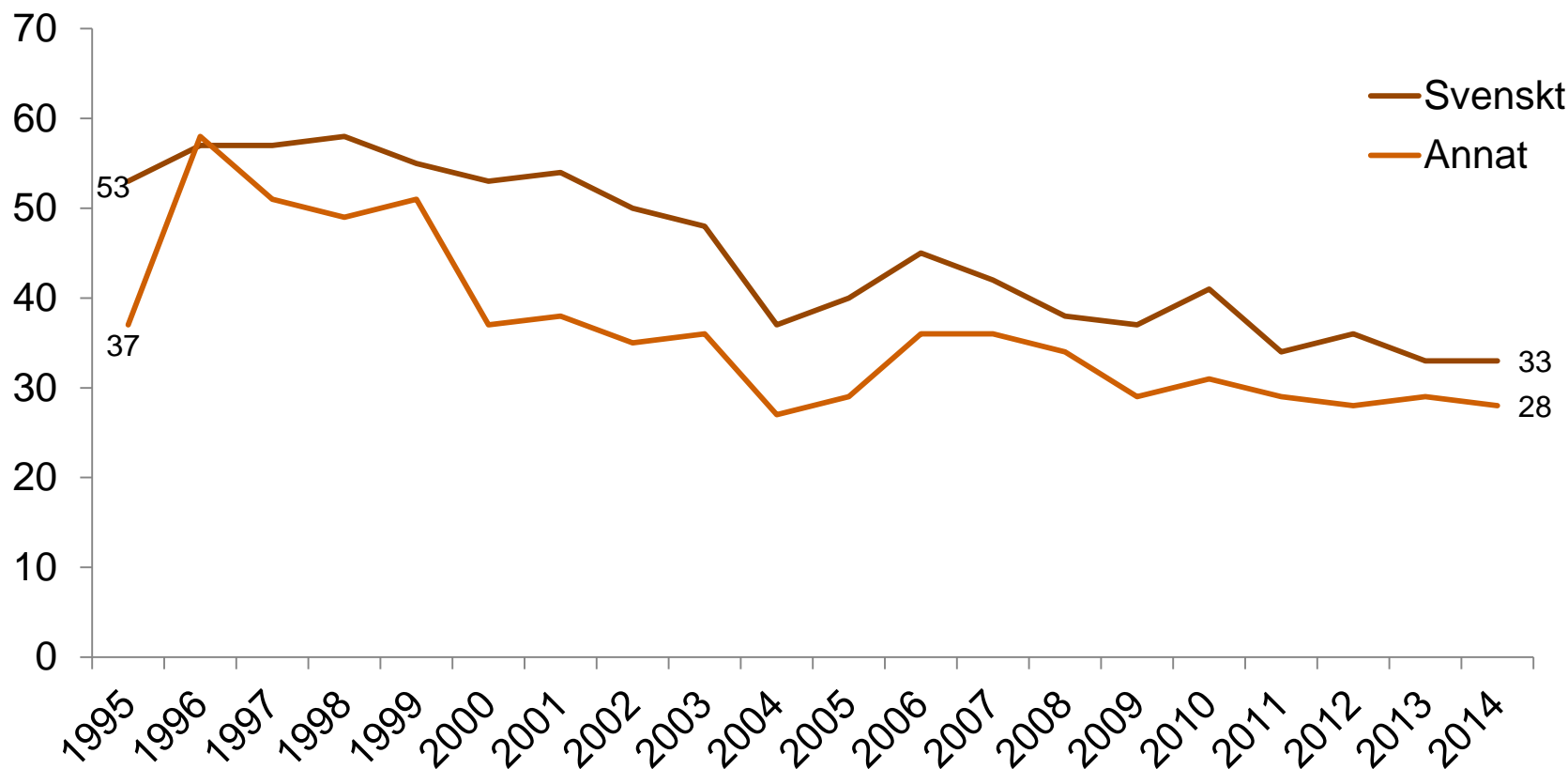
Förtroende för kungahuset och utbildning 1995-2013 (procent)



Kommentar: Frågan lyder "Hur stort förtroende har du för det sätt på vilket följande institutioner och grupper sköter sitt arbete?". Svartalternativen är "Mycket stort förtroende", "Ganska stort förtroende", "Varken stort eller litet förtroende", "Ganska litet förtroende", "Mycket litet förtroende". Siffrorna anger andelen som anser sig ha mycket eller ganska stort förtroende för kungahuset.



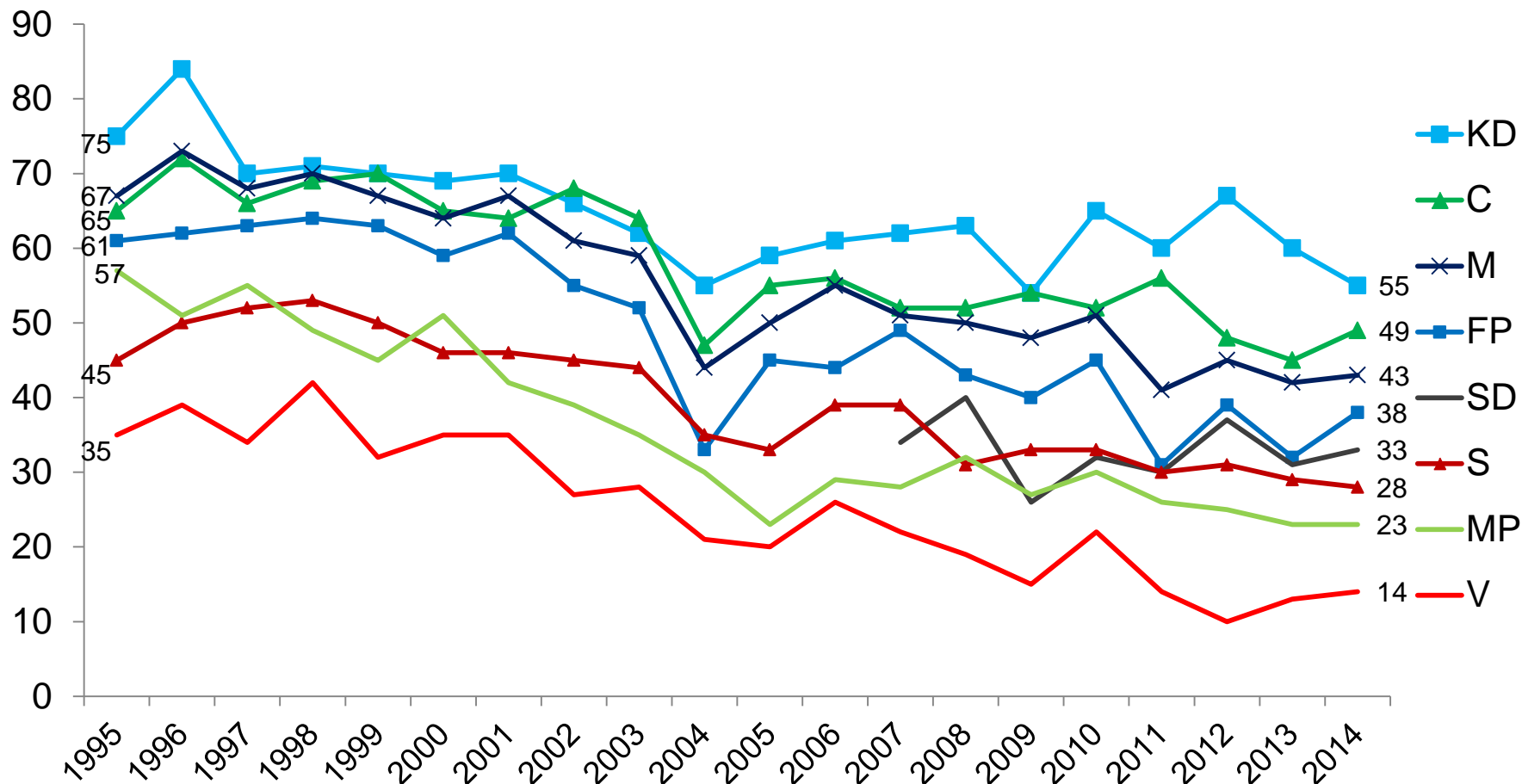
Förtroende för kungahuset och medborgarskap 1995-2014 (procent)



Kommentar: Frågan lyder "Hur stort förtroende har du för det sätt på vilket följande institutioner och grupper sköter sitt arbete?". Svartalalternativen är "Mycket stort förtroende", "Ganska stort förtroende", "Varken stort eller litet förtroende", "Ganska litet förtroende", "Mycket litet förtroende". Siffrorna anger andelen som anser sig ha mycket eller ganska stort förtroende för kungahuset.



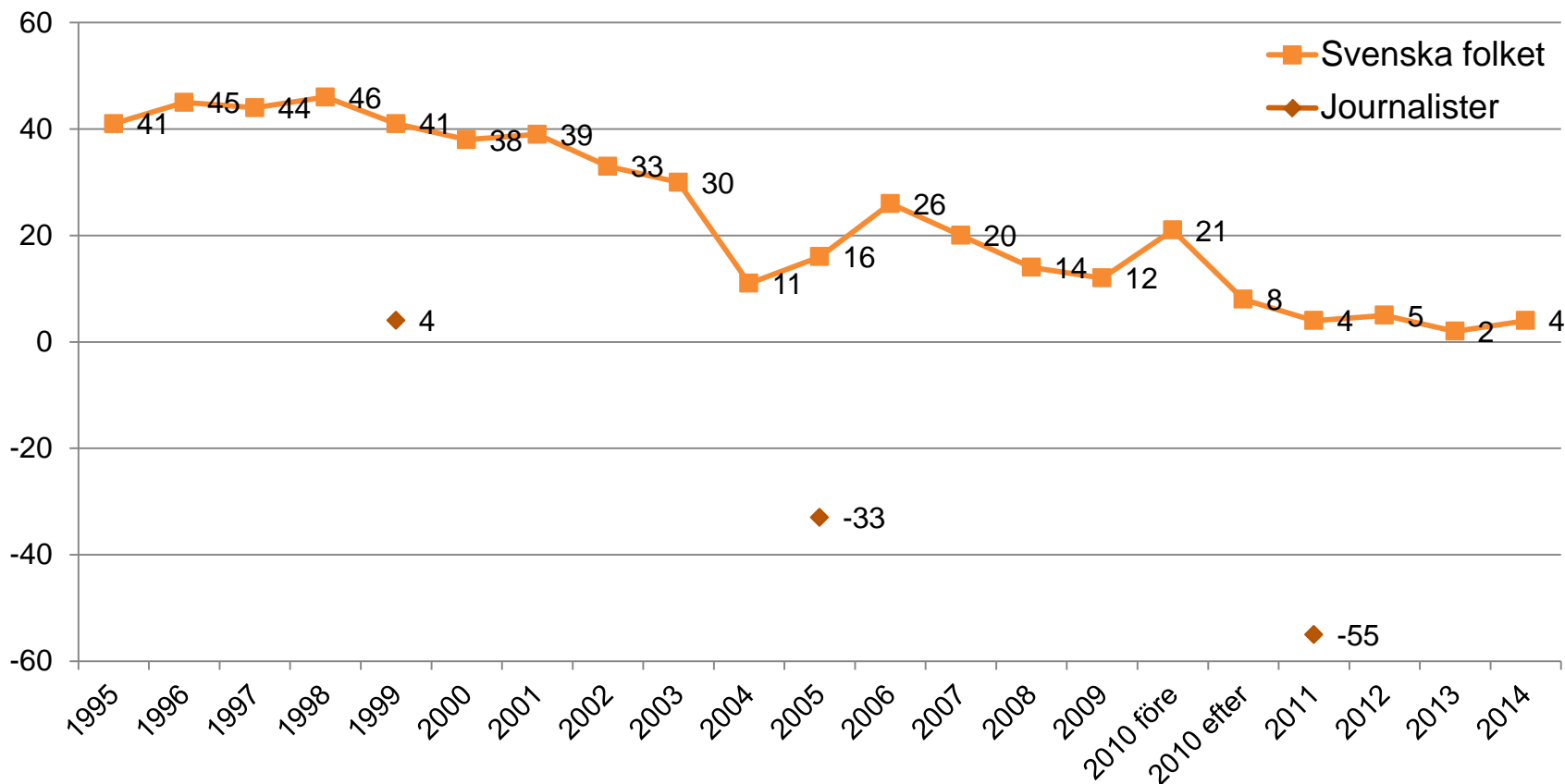
Förtroende för kungahuset och partisympati 1995-2014 (procent)



Kommentar: Frågan lyder "Hur stort förtroende har du för det sätt på vilket följande institutioner och grupper sköter sitt arbete?". Svartalternativen är "Mycket stort förtroende", "Ganska stort förtroende", "Varken stort eller litet förtroende", "Ganska litet förtroende", "Mycket litet förtroende". Siffrorna anger andelen som anser sig ha mycket eller ganska stort förtroende för kungahuset.



Svenska folkets förtroende för kungahusets sätt att sköta sitt arbete 1995-2014 och svenska journalisters förtroende för kungahuset 1999, 2005 och 2011 (balansmått)



Kommentar: Frågan lyder "Hur stort förtroende har du för det sätt på vilket följande institutioner och grupper sköter sitt arbete?". Svarsalternativen är "Mycket stort förtroende", "Ganska stort förtroende", "Varken stort eller litet förtroende", "Ganska litet förtroende", "Mycket litet förtroende". För 2010 redovisas två värden, före och efter publicerandet av boken *"Carl XVI Gustaf. Den motvillige monarken"*, Sjöberg, T. m. fl. Balansmåttan anger andelen som anser sig ha stort förtroende minus andelen som anser sig ha litet förtroende för kungahuset.

Källa: SOM-undersökningarna 1995-2014 samt JMG:s journalistundersökningar 1999, 2005 och 2011.



Svenska folkets och journalisters förtroende för kungahusets sätt att sköta sitt arbete 2011 (procent och balansmått)

	Mycket stort	Ganska stort	Varken eller	Ganska litet	Mycket litet	Summa	Balansmått	Antal
Svenska folket	10	25	35	15	15	100	+5	4150
Journalister	1	7	29	27	36	100	-55	1370

Partisympati	Svenska folket balansmått	Journalister balansmått	Svenska folket Antal svarande	Journalister Antal svarande
V	-45	-82	227	207
S	-3	-53	1184	181
MP	-11	-63	497	541
C	+43	-33	186	53
FP	+4	-43	287	101
KD	+50	-	123	22
M	+18	-18	1426	186
SD	-6	-	220	12
Totalt	+5	-55	4150	1370

Kommentar: Frågan lyder "Hur stort förtroende har du för det sätt på vilket följande institutioner och grupper sköter sitt arbete?". Svarsalternativen är "Mycket stort förtroende", "Ganska stort förtroende", "Varken stort eller litet förtroende", "Ganska litet förtroende", "Mycket litet förtroende". Balansmättet anger andelen dåligt förslag minus andelen bra förslag.

Källa: Den nationella SOM-undersökningen 2011 och Journalistundersökningen 2011. För grupper med färre än 50 svarande redovisas ej värden.



Svenska folkets och journalisters inställning till förslaget att införa republik i Sverige 2011 (procent och balansmått)

	Mycket bra	Ganska bra	Varken eller	Ganska dåligt	Mycket dåligt	Summa	Balansmått	Antal
Svenska folket	11	9	29	20	31	100	-31	1370
Journalister	33	21	23	11	12	100	+31	1336

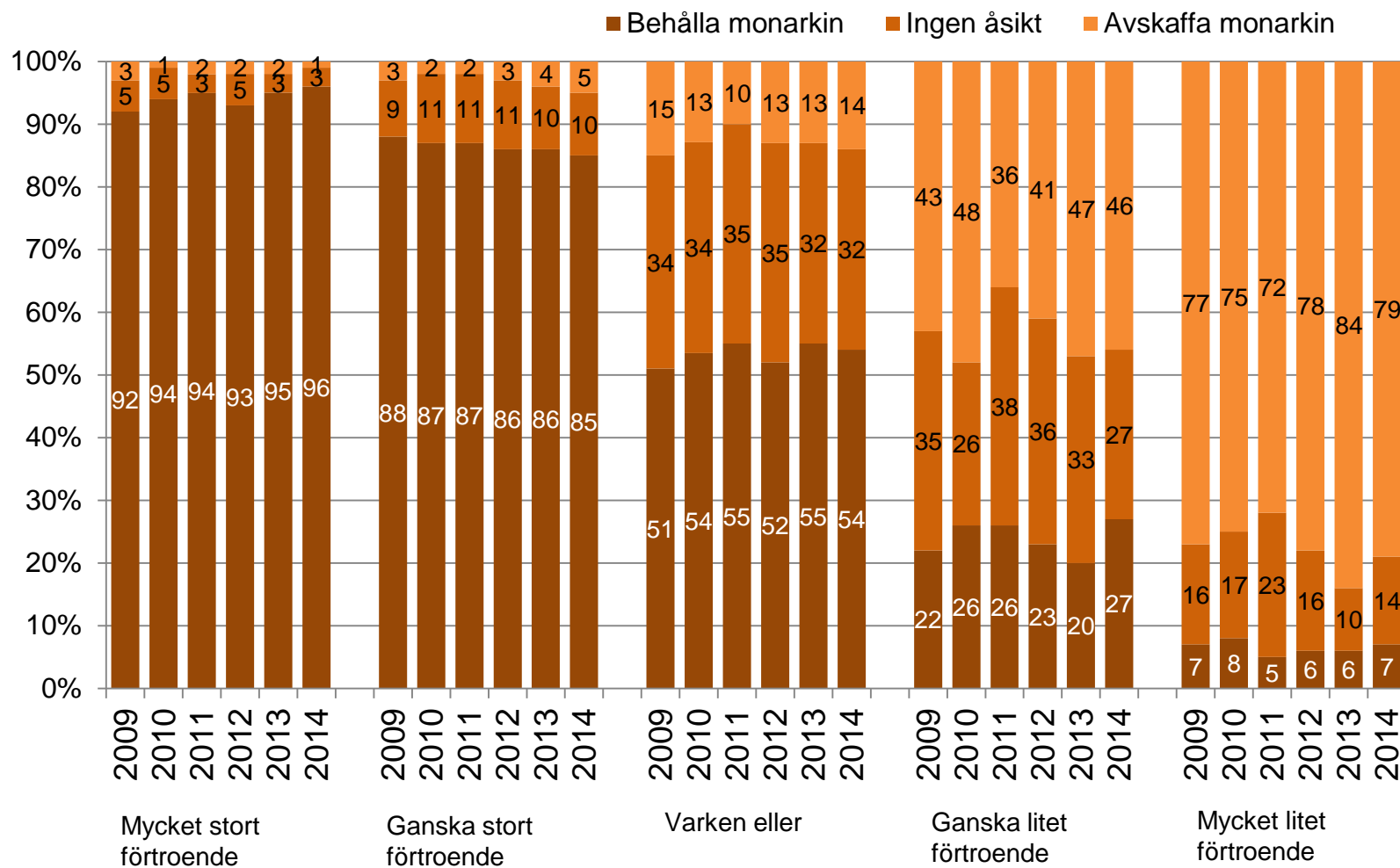
Partisymptati	Svenska folket balansmått	Journalister balansmått	Svenska folket Antal svarande	Journalister Antal svarande
V	22	65	73	201
S	-26	28	366	179
MP	-4	45	162	534
C	-67	-4	78	51
FP	-21	11	101	97
KD	-	-	38	22
M	-50	-22	474	181
SD	-15	-	78	11
Totalt	-31	31	1370	1336

Kommentar: Frågan lyder "Nedan finns ett antal förslag som förekommit i den politiska debatten. Vilket är din åsikt om vart och ett av dem? Införa republik med vald president". Svartalternativen lyder "mycket bra förslag", "ganska bra förslag", "varken bra eller dåligt förslag", "ganska dåligt förslag", "mycket dåligt förslag". Balansmättet anger andelen bra förslag minus andelen dåligt förslag.

Källa: Den nationella SOM-undersökningen 2011 och Journalistundersökningen 2011. För grupper med färre än 50 svarande redovisas ej värden.



Inställning till behålla/avskaffa monarkin och förtroende för kungahuset 2009-2014





Svenska folkets bedömning av några europeiska kungligheters popularitet 2011

	Samtliga svarande		Monarkister		Republikaner		Personen okänd för mig
	Medeltal	Rangplats	Medeltal	Rangplats	Medeltal	Rangplats	
Kronprinsessan Victoria	28	1	39	1	3	1	1
Drottning Margrethe II	14	2	22	3	-1	2	12
Kung Harald V	12	3	19	4	-1	3	13
Kung Carl XVI Gustaf	12	3	24	2	-16	5	1
Drottning Elizabeth II	4	5	10	5	-10	4	9

Kommentar: Mätningen bygger på en ogillar - gillarskala med värden mellan -5 (ogillar) och +5 (gillar). Värden har sedan multiplicerats med 10. Frågeformulering: "Den här frågan gäller hur mycket man allmänt sett gillar respektive ogillar några europeiska kungligheter. Var skulle du placera dem på nedanstående skala?"



Popularitetsmätning av internationella ledare 2011

	Medelvärde	Personen är okänd för mig
Jens Stoltenberg	24	21
Barack Obama	23	2
Tarja Halonen	13	19
Angela Merkel	11	15
Catherine Ashton	1	65
Herman van Rompuy	-2	70
Ban Ki-moon	-3	34
Vladimir Putin	-16	6
Silvio Berlusconi	-32	9

Kommentar: Mätningen bygger på en ogillar - gillarskala med värden mellan -5 (ogillar) och +5 (gillar). Värden har sedan multiplicerats med 10. Frågeformulering: "Den här frågan gäller hur mycket man allmänt sett gillar respektive ogillar några internationella ledare. Var skulle du placera dem på nedanstående skala?"



Summary

- A majority of the Swedish people is in favour of the principle of Sweden as a monarchy and do not wish to change the constitution into a republic.
- However, the support for the Swedish monarchy has declined.
- The support is strongest among women and old people with traditional values. There is also an ideological left-right dimension.
- The confidence in the Royal House has declined from a position with among the highest confidence of all Swedish institutions to a situation where almost as many have low as high confidence.
- This development is related to special events and to a more active investigative journalism.
- There is a big gap between the Swedish people and journalists, with much more negative attitudes and much less confidence among the journalists.
- The old symbols of power – the throne, the altar and the sword, are still one dimension in a factor analysis. Today, banks and major companies also belong to the establishment.
- The Swedish king is as popular as the other heads of state in the Nordic countries and the crown princess is the most popular public person ever in the SOM surveys.