

## Mellanmänsklig tillit i Sverige

---

Bo Rothstein, Sören Holmberg och Sofia Arkhede [SOM-rapport nr 2015:32]



## Innehållsförteckning

Information om den nationella SOM-undersökningen .....	1
Den nationella SOM-undersökningen om mellanmännisklig tillit.....	3
Figur 1 Mellanmännisklig tillit 1996–2014.....	4
Figur 2 Andel höglitare efter kön.....	5
Figur 3 Andel höglitare efter ålder .....	6
Figur 4 Andel höglitare efter utbildningsnivå .....	7
Figur 5 Andel höglitare efter beskrivning av nuvarande hem .....	8
Figur 6 Andel höglitare efter bostadsort.....	9
Figur 7 Andel höglitare efter uppväxtland .....	10
Figur 8 Andel höglitare efter arbetsmarknadsstatus.....	11
Figur 9 Andel höglitare efter sjuk/aktivitetsersättning.....	12
Figur 10 Andel höglitare efter sjukskrivning .....	13
Figur 11 Andel höglitare efter subjektiv hälsa .....	14
Figur 12 Andel höglitare efter politiskt intresse .....	15
Figur 13 Andel höglitare efter ideologisk självplacering .....	16
Figur 14 Andel höglitare efter partisympati .....	17
Figur 15 Andel höglitare efter användning av sociala medier.....	18
Figur 16 Andel höglitare efter konsumtion av Aktuellt/Rapport.....	19
Figur 17 Andel låglitare efter kön.....	20
Figur 18 Andel låglitare efter ålder.....	21
Figur 19 Andel låglitare efter utbildningsnivå .....	22
Figur 20 Andel låglitare efter beskrivning av nuvarande hem.....	23
Figur 21 Andel låglitare efter bostadsort .....	24
Figur 22 Andel låglitare efter uppväxtland .....	25
Figur 23 Andel låglitare efter arbetsmarknadsstatus .....	26
Figur 24 Andel låglitare efter sjuk-/aktivitetsersättning .....	27
Figur 25 Andel låglitare efter sjukskrivning .....	28
Figur 26 Andel låglitare efter subjektiv hälsa .....	29
Figur 27 Andel låglitare efter politiskt intresse .....	30
Figur 28 Andel låglitare efter ideologisk självplacering .....	31
Figur 29 Andel låglitare efter partisympati.....	32
Figur 30 Andel låglitare efter användning av sociala medier .....	33
Figur 31 Andel låglitare efter konsumtion av Aktuellt/Rapport.....	34

## Mellanmänsklig tillit i Sverige

---

Bo Rothstein, Sören Holmberg och Sofia Arkhede [SOM-rapport nr 2015:32]



## Innehållsförteckning

Information om den nationella SOM-undersökningen .....	1
Den nationella SOM-undersökningen om mellanmänsklig tillit.....	3
Figur 1 Mellanmänsklig tillit 1996–2014.....	4
Figur 2 Andel höglitare efter kön.....	5
Figur 3 Andel höglitare efter ålder .....	6
Figur 4 Andel höglitare efter utbildningsnivå .....	7
Figur 5 Andel höglitare efter beskrivning av nuvarande hem .....	8
Figur 6 Andel höglitare efter bostadsort.....	9
Figur 7 Andel höglitare efter uppväxtland .....	10
Figur 8 Andel höglitare efter arbetsmarknadsstatus.....	11
Figur 9 Andel höglitare efter sjuk/aktivitetsersättning.....	12
Figur 10 Andel höglitare efter sjukskrivning .....	13
Figur 11 Andel höglitare efter subjektiv hälsa .....	14
Figur 12 Andel höglitare efter politiskt intresse .....	15
Figur 13 Andel höglitare efter ideologisk självplacering .....	16
Figur 14 Andel höglitare efter partisympati .....	17
Figur 15 Andel höglitare efter användning av sociala medier.....	18
Figur 16 Andel höglitare efter konsumtion av Aktuellt/Rapport.....	19
Figur 17 Andel låglitare efter kön.....	20
Figur 18 Andel låglitare efter ålder.....	21
Figur 19 Andel låglitare efter utbildningsnivå .....	22
Figur 20 Andel låglitare efter beskrivning av nuvarande hem.....	23
Figur 21 Andel låglitare efter bostadsort .....	24
Figur 22 Andel låglitare efter uppväxtland .....	25
Figur 23 Andel låglitare efter arbetsmarknadsstatus .....	26
Figur 24 Andel låglitare efter sjuk-/aktivitetsersättning .....	27
Figur 25 Andel låglitare efter sjukskrivning .....	28
Figur 26 Andel låglitare efter subjektiv hälsa .....	29
Figur 27 Andel låglitare efter politiskt intresse .....	30
Figur 28 Andel låglitare efter ideologisk självplacering .....	31
Figur 29 Andel låglitare efter partisympati.....	32
Figur 30 Andel låglitare efter användning av sociala medier .....	33
Figur 31 Andel låglitare efter konsumtion av Aktuellt/Rapport.....	34



## Information om den nationella SOM-undersökningen

SOM-institutet vid Göteborgs universitet genomför varje höst sedan 1986 en nationell frågeundersökning i syfte att kartlägga den svenska allmänhetens vanor och attityder på temat Samhälle, Opinion och Medier. Data samlas in via postala och webbaserade enkäter.

SOM-institutet är en samverkan mellan två forskningsenheter vid Göteborgs universitet: Institutionen för journalistik, medier och kommunikation (JMG) samt Statsvetenskapliga institutionen. En rad forskningsprojekt samverkar med SOM-undersökningarna – flertalet med förankring i någon av dessa institutioner – men även externa projekt och andra aktörer deltar regelbundet.

Resultaten från den nationella SOM-undersökningen presenteras i två huvudrapporter i slutet av juni 2015 respektive december 2015. Varje år publiceras också ett antal rapporter med specialanalyser av enskilda ämnesområden. En utförlig metodokumentation från den nationella SOM-undersökningen 2014 kommer att redovisas i Vernersdotter, Frida ”Den nationella SOM-undersökningen 2014”, i Annika Bergström, Bengt Johansson, Maria Oscarson & Henrik Oskarsson (red.) *Fragment*.

### Undersökningens uppläggning

Den nationella SOM-undersökningen har sedan starten 1986 genomförts i form av en postenkät med möjlighet att svara på webben riktad till ett systematiskt sannolikhetsurval av Sveriges befolkning. Från och med 2009 års undersökning är åldersintervallet 16–85 år.<sup>1</sup> Utländska medborgare har ingått i urvalet sedan 1992.

Omfattningen av undersökningen har ökat efterhand både vad gäller antalet frågor och antalet svarspersoner. 2014 utgjordes den nationella SOM-undersökningen av fyra parallella riksrepresentativa delundersökningar, vilka baseras på ett urval om vardera 3 400 personer, dvs. totalt 13 600 personer. Datainsamlingen för de fyra formuläerna genomfördes under identiska förutsättningar. I formulär 1 är frågornas tonvikt på politik och samhälle; formulär 2 har tonvikt på frågor om medier och kultur; formulär 3 på livsstil och hälsa; formulär 4 på ekonomi och välfärd. Ungefär en fjärdedel av frågorna är gemensamma för samtliga fyra formulär.

Frågan om mellanmänslig tillit finns med i samtliga formulär.

Fältarbetet för den nationella undersökningen följer i huvudsak samma upplägg år från år för att resultaten ska vara jämförbara över tid. Huvuddelen av datainsamlingsarbetet genomförs under hösten. Enkäten skickas ut i slutet av september månad. Under fältperioden genomförs successivt en serie påminnelseinsatser postalt och per telefon. Fältarbetet avslutas senast under februari månad. Redan vid novembers utgång har i allmänhet drygt 90 procent av dem som slutligen kommer att medverka skickat tillbaka sin enkät.

---

<sup>1</sup> I de nationella SOM-undersökningarna 2000–2008 var åldersintervallet 15–85 år; 1992–1999 15–80 år; 1986–1991: 15–75 år.



## De nationella SOM-undersökningarnas upplägg, 1986–2014

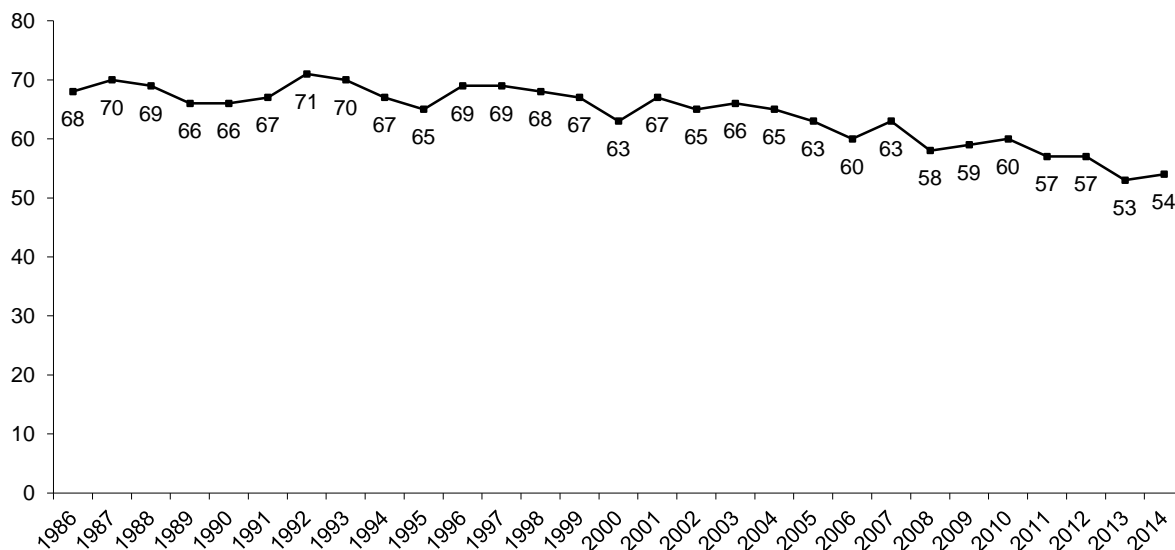
År	Urvalsmetod	Antal formulär	Total urvalsstorlek	Medborgarskap	Åldrar
1986	Systematiskt sannolikhetsurval	1	2 500	Både sv. & utl.	15–75 år
1987–1988	"	"	"	Endast sv.	"
1989	"	"	"	Både sv. & utl.	"
1990–1991	"	"	"	Endast sv.	"
1992–1995	"	"	2 800	Både sv. & utl.	15–80 år
1996	"	"	2 841 <sup>1</sup>	"	"
1997	"	"	2 800	"	"
1998	"	2	5 600	"	16–80 år <sup>2</sup>
1999	"	"	"	"	15–80 år
2000–2005	"	"	6 000	"	15–85 år
2006	"	"	6 000	"	"
2007–2008	"	"	6 000	"	"
2009–2011	"	3	9 000	"	16–85 år
2012	"	4	12 000	"	"
2013	"	5	17 000	"	"
2014	"	4	13 600	"	"

<sup>1</sup>Gruppen 15-åringar var av misstag inte inkluderade i det ursprungliga urvalet utan tillfördes i efterhand undersökningens första urval om 2 800 personer. <sup>2</sup>Gruppen 15-åringar var av misstag inte inkluderade i urvalet.

## Svarsfrekvens och bortfall

SOM-undersökningarna har sedan starten 1986 haft en relativt hög svarsfrekvens. För samhällsvetenskapliga postenkäter har svarsfrekvensen brukat ligga på mellan 60 och 70 procent, men det har under senare år blivit svårare att nå dessa nivåer. Figuren nedan illustrerar förändringen i svarsmönster för den nationella SOM-undersökningen år 1986–2014.

### Svarsfrekvens i den nationella undersökningen, 1986–2014 (procent av nettourvalet)





## Svarande och bortfall i den nationella SOM-undersökningen 2014

	Formulär 1	Formulär 2	Formulär 3	Formulär 4	Totalt
Ursprungligt urval (brutto)	3 400	3 400	3 400	3 400	13 600
Bortdefinierade (naturligt bortfall)	211	184	183	184	762
Nettourval	3 189	3 216	3 217	3 216	12 838
Ej anträffade/svarsvägrare	1 480	1 474	1 523	1 485	5 962
Antal svarande	1 709	1 742	1 694	1 731	6 876
Svarsfrekvens: brutto	50%	51%	50%	51%	51%
Svarsfrekvens: netto	54%	54%	53%	54%	54%

**Kommentar:** Med naturligt bortfall avses fysiskt eller mentalt oförmögen att svara, adress okänd/flyttat, bor utomlands/bortrest på längre tid, ej svensktalande och avliden.

Svarsfrekvensen (netto) för den nationella SOM-undersökningen 2014 är 54 procent; 54 procent för formulär 1, 54 procent för formulär 2, 53 procent för formulär 3, 54 procent för formulär 4.

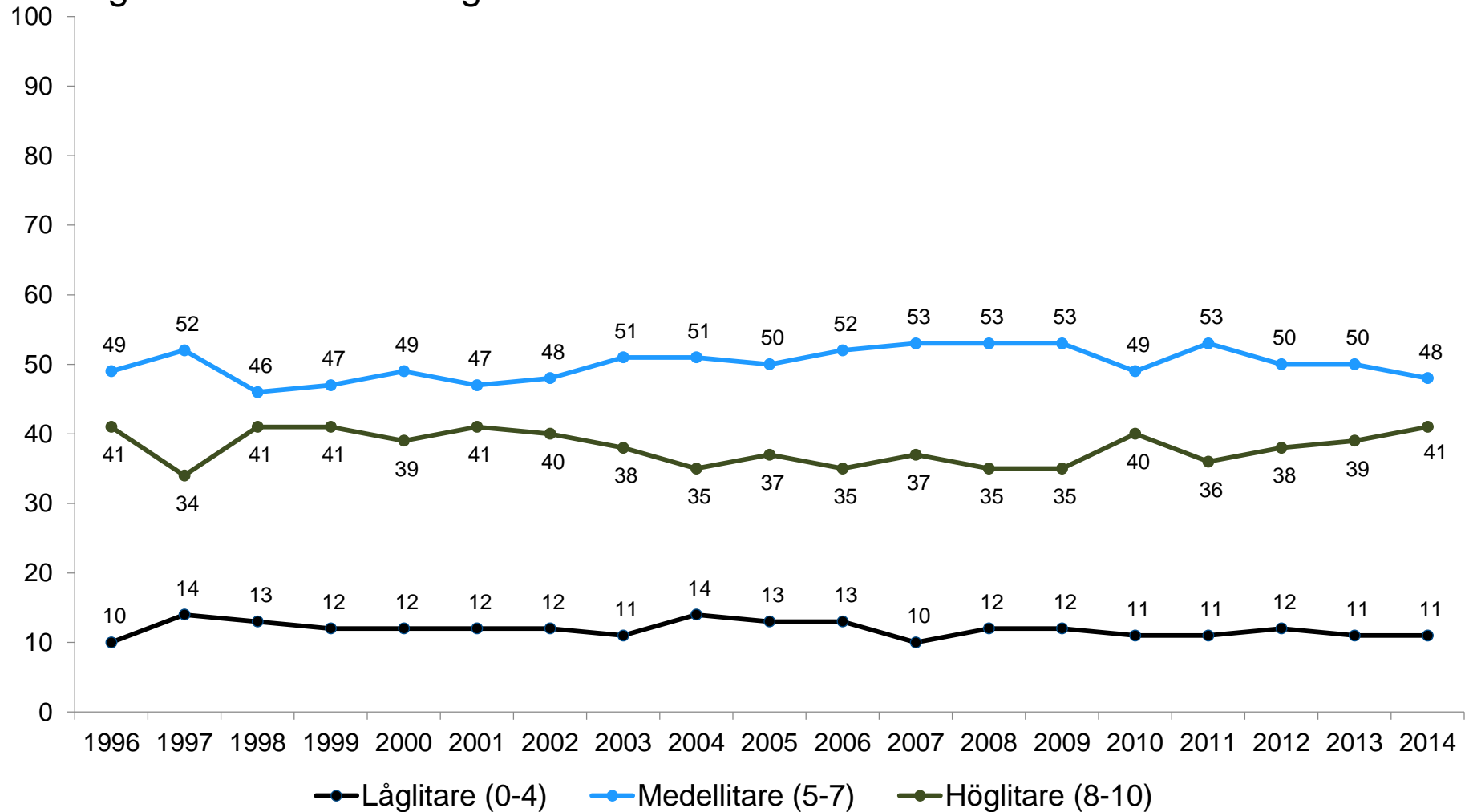
Det finns skillnader i svarsbenägenhet hos olika grupper av respondenter i SOM-undersökningarna. Kvinnor svarar exempelvis i större utsträckning än män. Den största skillnaden i svarsmönster finner vi mellan åldersgrupper. Svarsviljan hos personer över 50 år är stabil över tid medan de yngre åldersgrupperna dalar i svarsfrekvens. Den mest svarsvilliga gruppen utgörs av 70–79 åringar medan svarsviljan är lägst bland 16–19 åringar.

## Den nationella SOM-undersökningen om mellanmänsklig tillit

Människor i Sverige är tillitsfulla. Vi uppfattar i mycket hög grad att andra människor ”i allmänhet” är att lita på. Uttryckt med forskarspråk visar all tillgängliga undersökningar att den mellanmänskliga tilliten i Sverige – det sociala kapitalet - är bland det högsta i hela världen. Betydelsen av ett sådant resultat är svårt att överskatta. Mellanmänsklig tillit är ett helt centralt smörjmedel i ett välfungerande samhälle. Den gör att alla beslut blir smidigare, mer effektiva och går snabbare. Den operativa mekanismen är att hög tillit sänker alla transaktionskostnader i ett samhälle. Om de flesta människor är pålitliga går det mesta bättre. Då behövs färre låsta dörrar, mindre kostsamma säkerhetsarrangemang och inte så många advokater. För människor och samhällen fördelaktiga utbyten – vare sig dessa är ekonomiska, sociala eller politiska – kommer lättare till stånd om parterna uppfattar att de kan lita på varandra.

I SOM-undersökningarna introducerades mätningar av den mellanmänskliga tilliten i mitten av 1990-talet. Initiativtagare var Bo Rothstein och Sören Holmberg. Mätinstrumentet blev inte det grova tvådelade mått som används internationellt i t ex WVS-studierna. Istället utformades ett mer fingraderat mått på en elvagrädig skala. Enkätfrågan fick följande lydelse: ”Enligt Din mening, i vilken utsträckning går det att lita på människor i allmänhet?” Svaren anges på en skala mellan 0 (det går *inte* att lita på människor i allmänhet) till 10 (det går att lita på människor i allmänhet). Frågan har funnits med i alla nationella SOM-undersökningar sedan 1996. Forskningsanslag som Bo Rothstein förfogar över finansierar mätningarna. Det statistiska arbetet med föreliggande rapport har genomförts av Sofia Arkhede Olsson.

Figur 1 Mellanmänsklig tillit 1996–2014

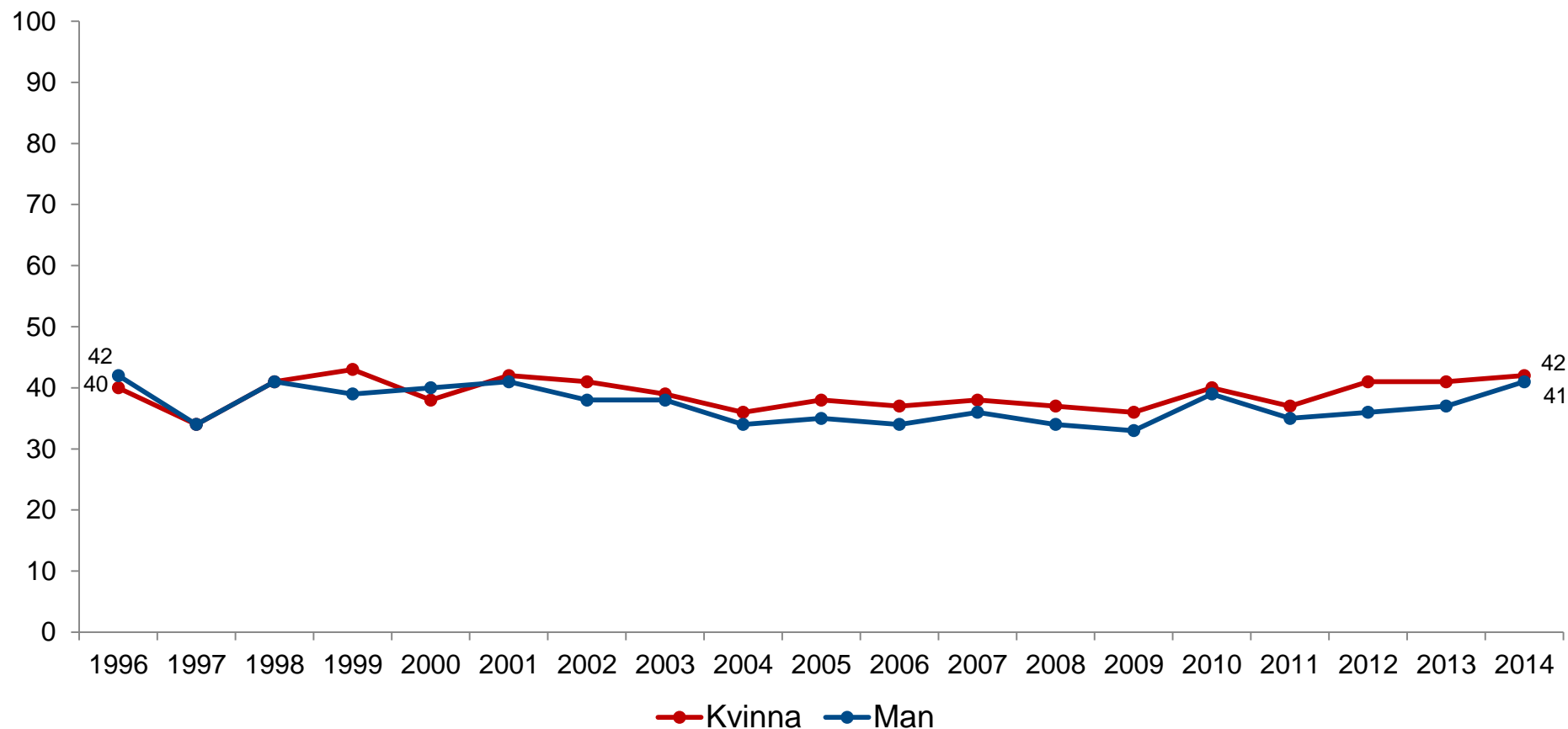


**Kommentar:** Frågan lyder: 'I vilken utsträckning går det att lita på människor i allmänhet' och graderas på en elvgradig skala (0–10) där 0 motsvarar 'Det går inte att lita på människor i allmänhet' och 10 'Det går att lita på människor i allmänhet'. Procentbasen utgörs av dem som besvarat frågan.

**Källa:** De nationella SOM-undersökningarna 1996–2014.



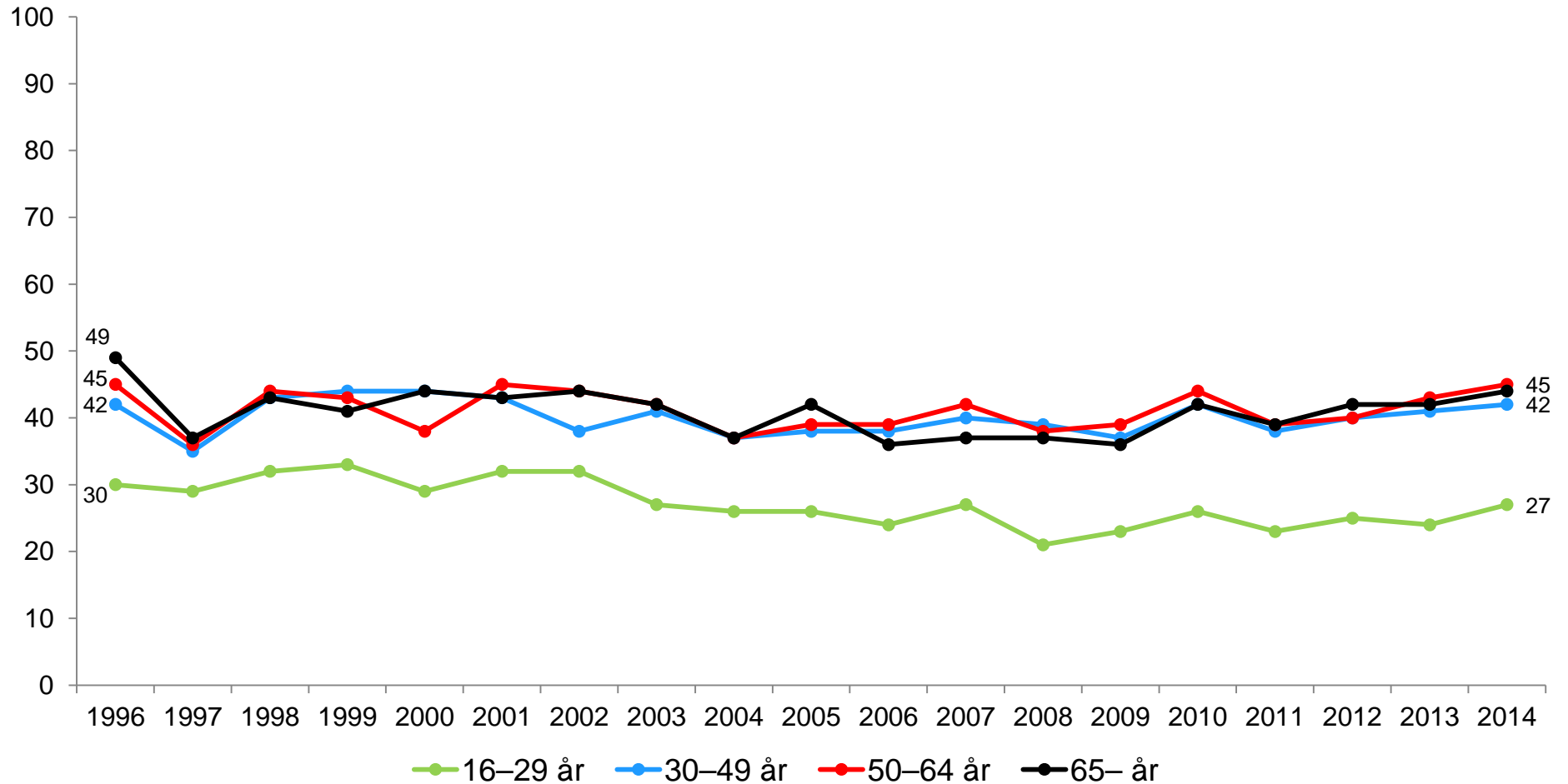
Figur 2 Andel *höglitare* efter kön 1996-2014



**Kommentar:** För frågans lydelse, se figur 1. Procentbasen utgörs av dem som besvarat frågan.

**Källa:** De nationella SOM-undersökningarna 1996–2014.

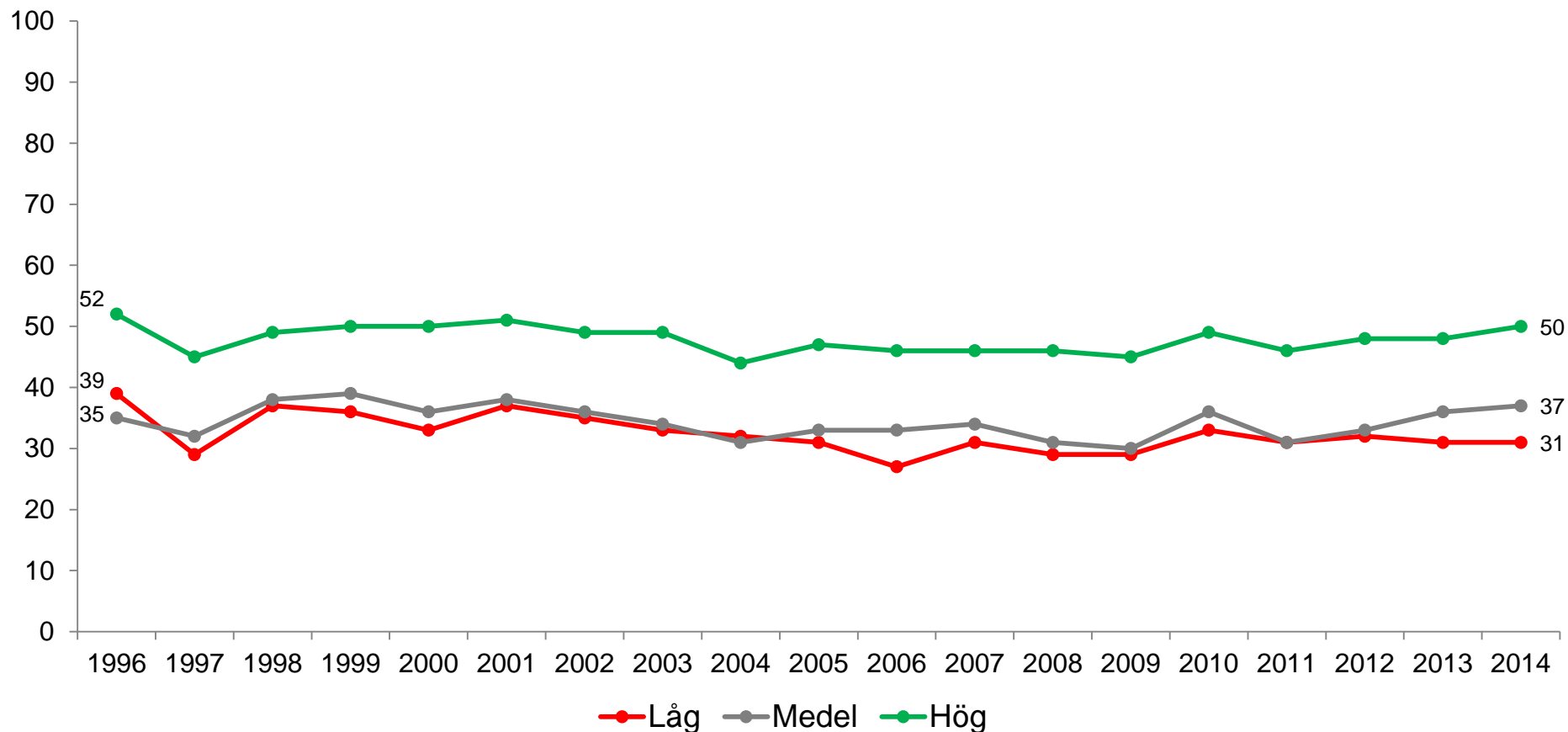
Figur 3 Andel *höglitare* efter ålder 1996-2014



**Kommentar:** För frågans lydelse, se figur 1. Procentbasen utgörs av dem som besvarat frågan.

**Källa:** De nationella SOM-undersökningarna 1996-2014.

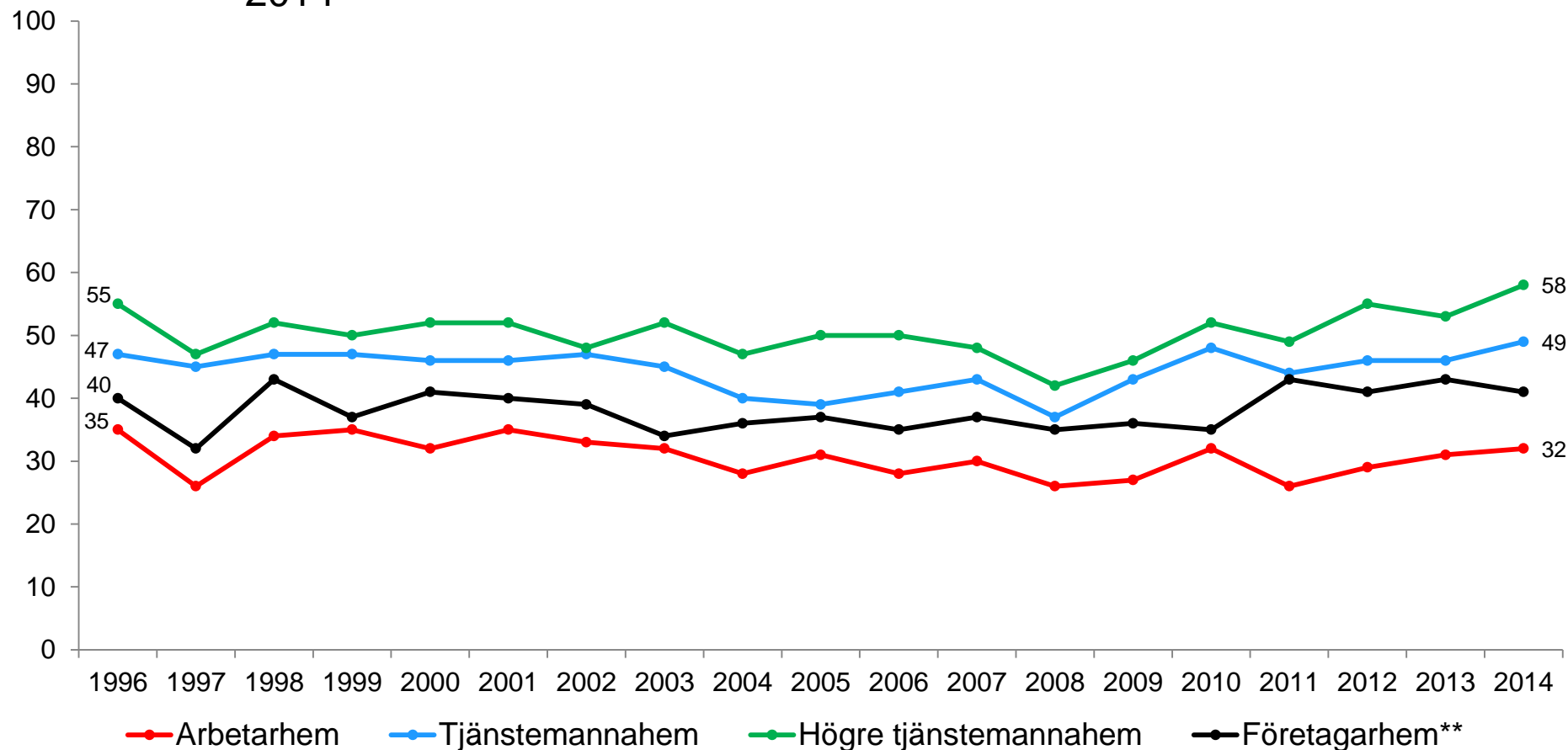
Figur 4 Andel *höglitare* efter utbildningsnivå 1996-2014



**Kommentar:** För frågans lydelse, se figur 1. Procentbasen utgörs av dem som besvarat frågan. Utbildningsnivå är en tredelad variabel där 1 Låg = ej fullgjord obligatorisk skola eller grundskola, Medel = gymnasium, folkhögskola eller motsvarande, eftergymnasial utbildning, men ej examen från högskola/universitet, Hög = examen från högskola/universitet.

**Källa:** De nationella SOM-undersökningarna 1996–2014.

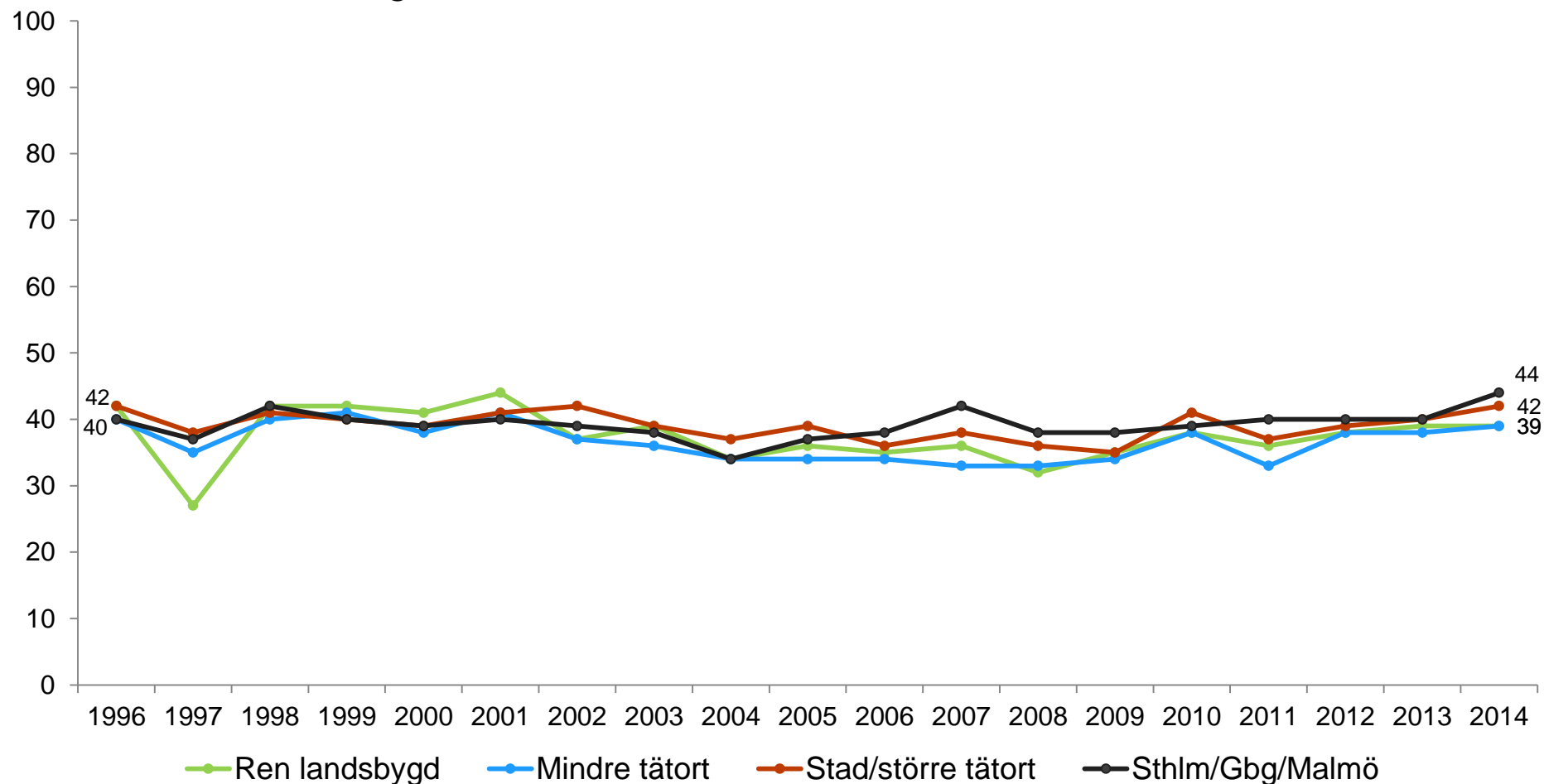
Figur 5 Andel *höglitare* efter beskrivning av nuvarande hem 1996-2014



**Kommentar:** För frågans lydelse, se figur 1. Procentbasen utgörs av dem som besvarat frågan.

**Källa:** De nationella SOM-undersökningarna 1996–2014.

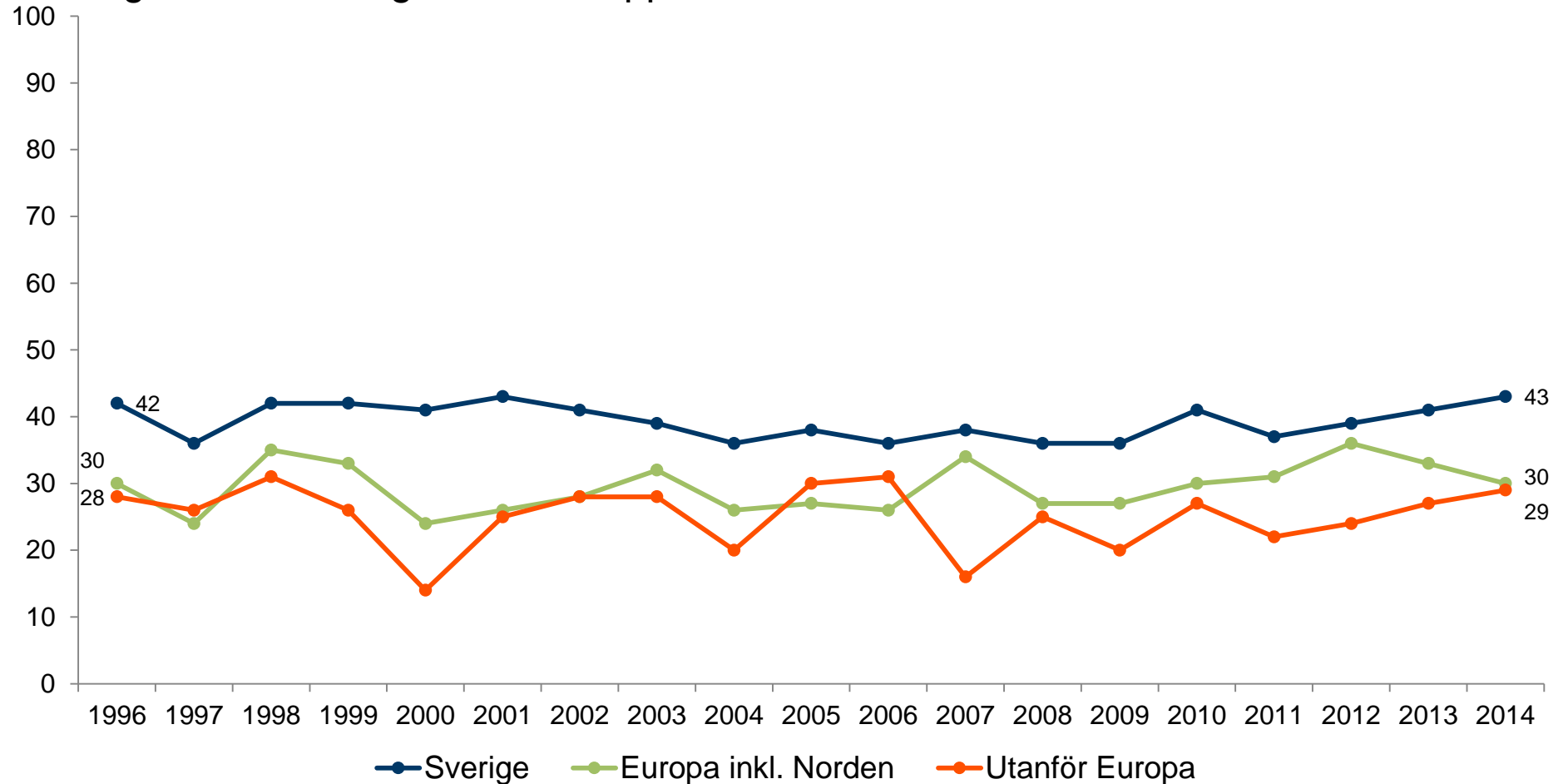
Tabell 6 Andel *höglitare* efter bostadsort 1996-2014



**Kommentar:** För frågans lydelse, se figur 1. Procentbasen utgörs av dem som besvarat frågan.

**Källa:** De nationella SOM-undersökningarna 1996–2014.

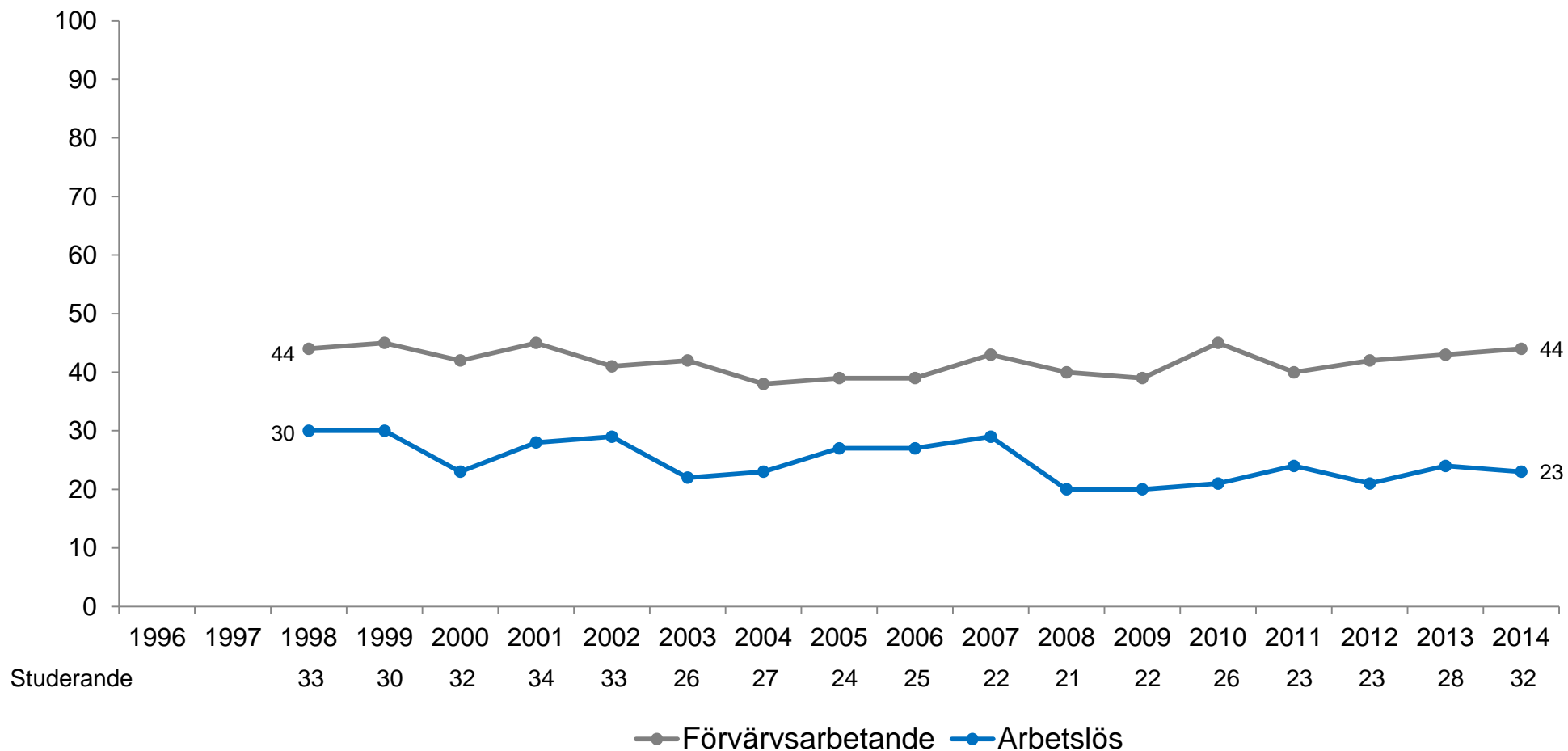
Figur 7 Andel *höglitare* efter uppväxtland 1996-2014



**Kommentar:** För frågans lydelse, se figur 1. Procentbasen utgörs av dem som besvarat frågan.

**Källa:** De nationella SOM-undersökningarna 1996–2014.

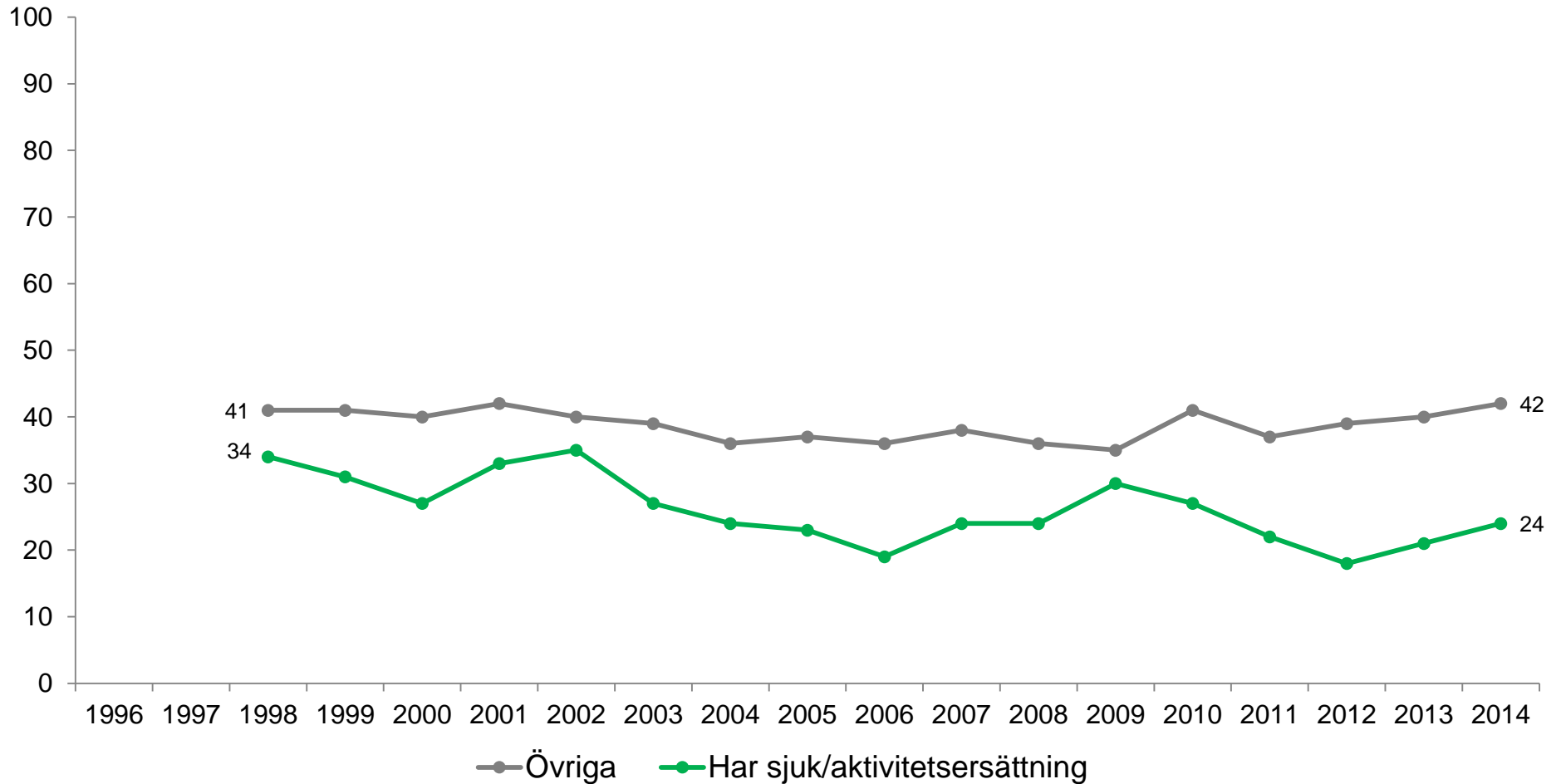
Figur 8 Andel *höglitare* efter arbetsmarknadsstatus 1998-2014



**Kommentar:** För frågans lydelse, se figur 1. Procentbasen utgörs av dem som besvarat frågan. I kategorin 'Förvärvsarbetande' ingår även sjukskrivna och föräldralediga.

**Källa:** De nationella SOM-undersökningarna 1998–2014.

Figur 9 Andel *höglitare* efter sjuk/aktivitetsersättning 1998-2014

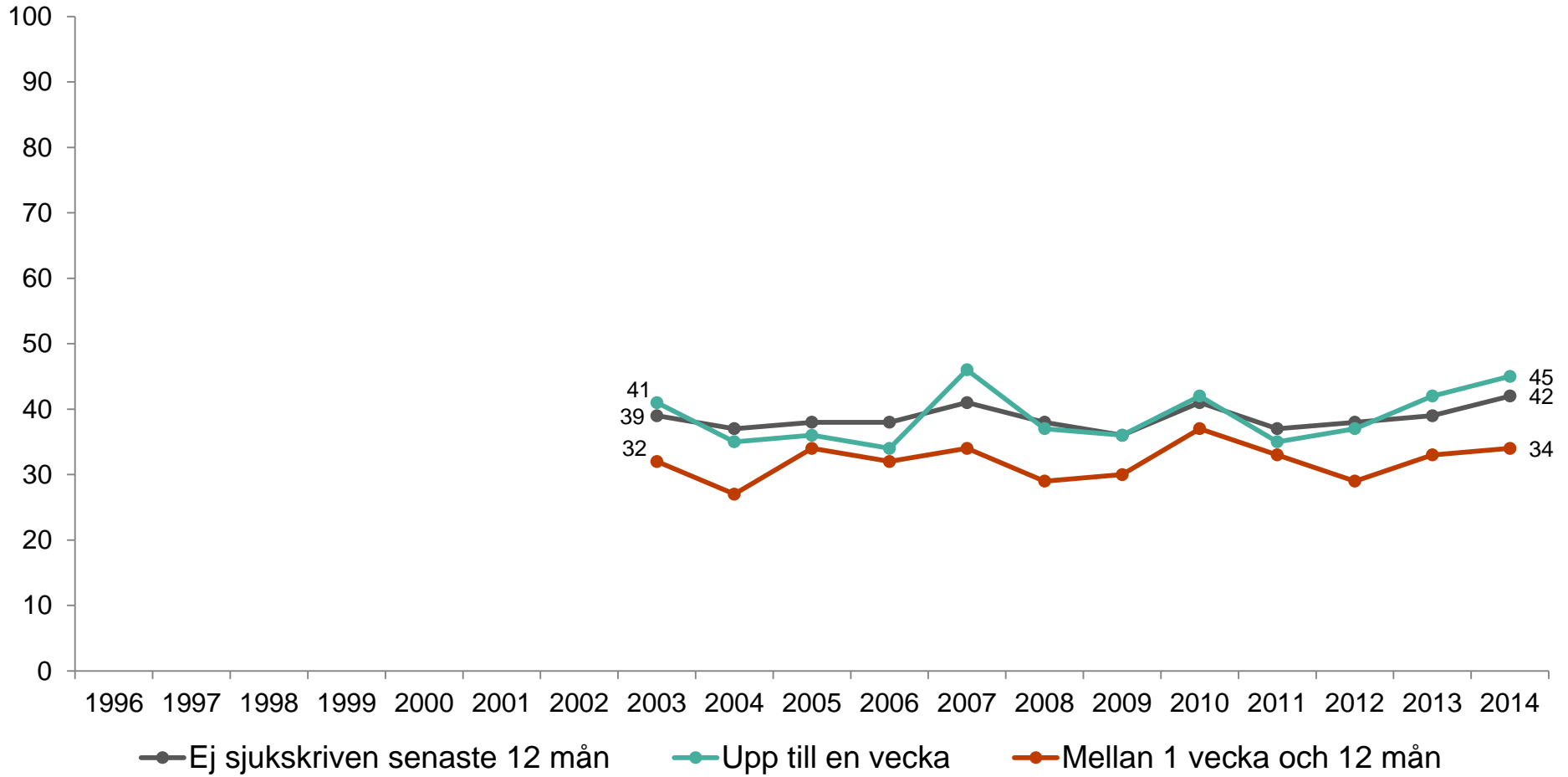


**Kommentar:** För frågans lydelse, se figur 1. Procentbasen utgörs av dem som besvarat frågan. I kategorin 'Övriga' ingår samtliga övriga svarspersoner.

**Källa:** De nationella SOM-undersökningarna 1998–2014.



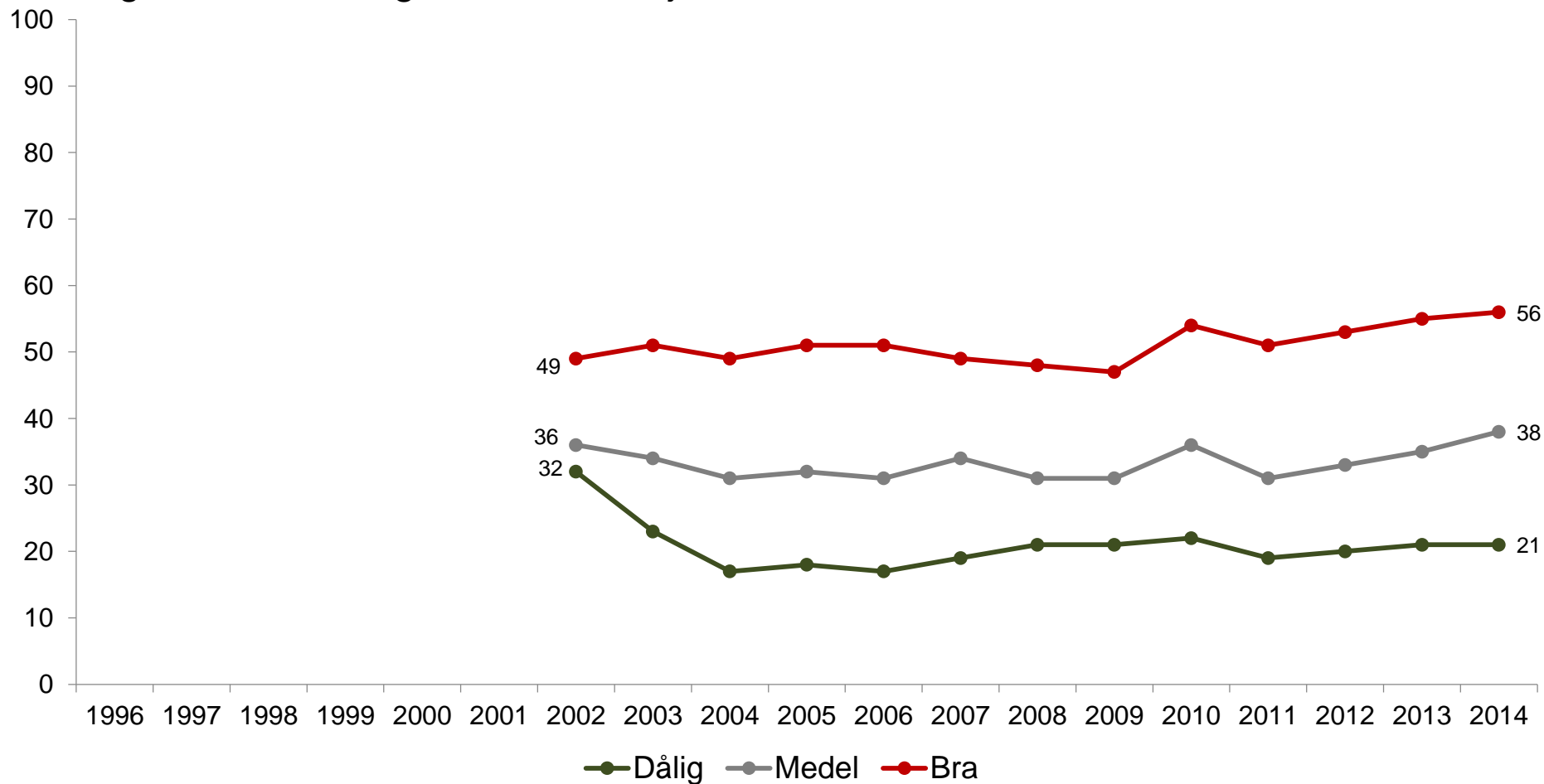
Figur 10 Andel *höglitare* efter sjukskrivning 2003-2014



**Kommentar:** För frågans lydelse, se figur 1. Procentbasen utgörs av dem som besvarat frågan.

**Källa:** De nationella SOM-undersökningarna 2003–2014.

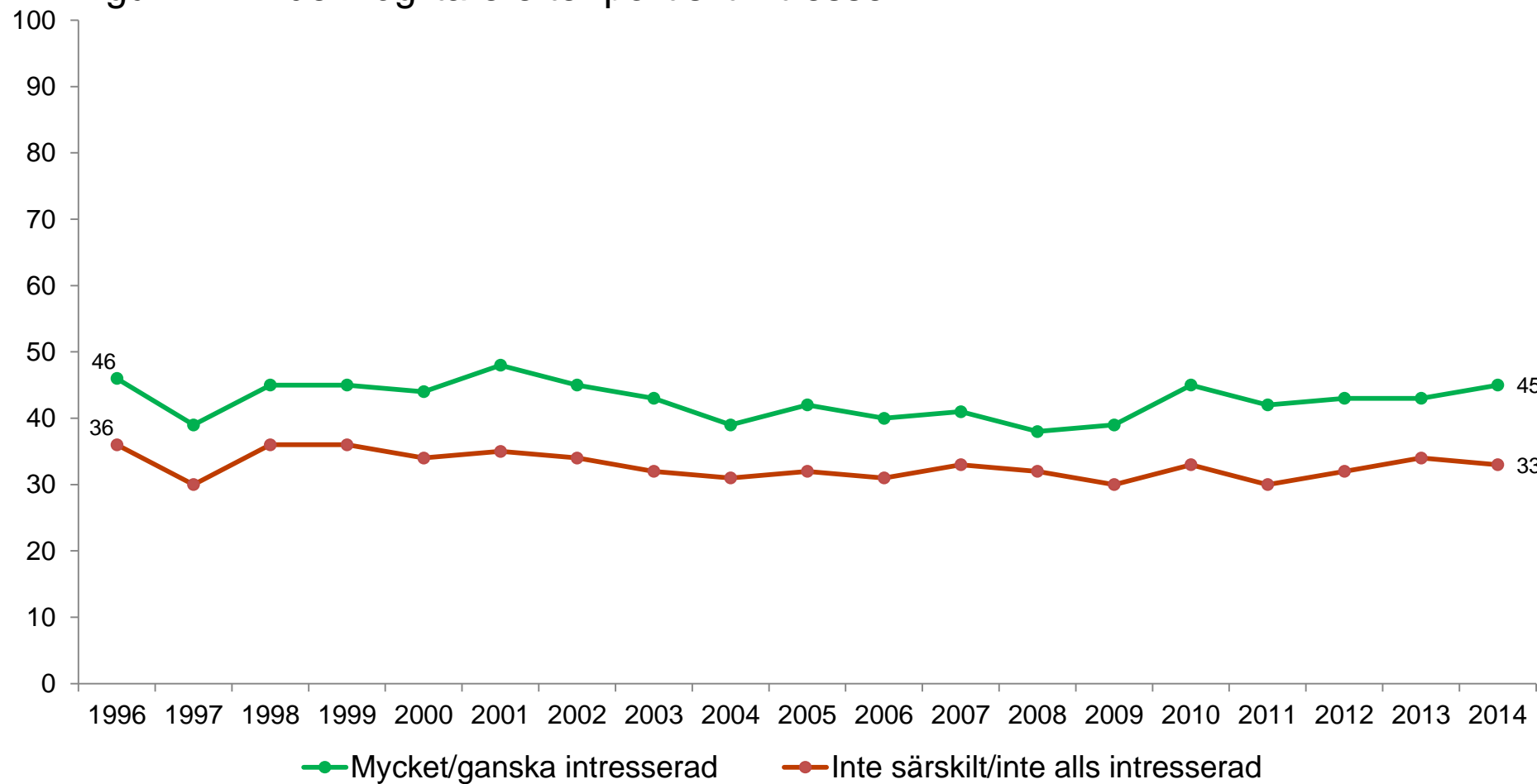
Figur 11 Andel *höglitare* efter subjektiv hälsa 2002-2014



**Kommentar:** För frågans lydelse, se figur 1. Procentbasen utgörs av dem som besvarat frågan. Subjektiv hälsa mäts med frågan 'Hur bedömer du ditt allmänna hälsotillstånd?' och graderas på en elvgradig skala (0-10) där 0 motsvarar 'Mycket dåligt' och 10 'Mycket gott'.

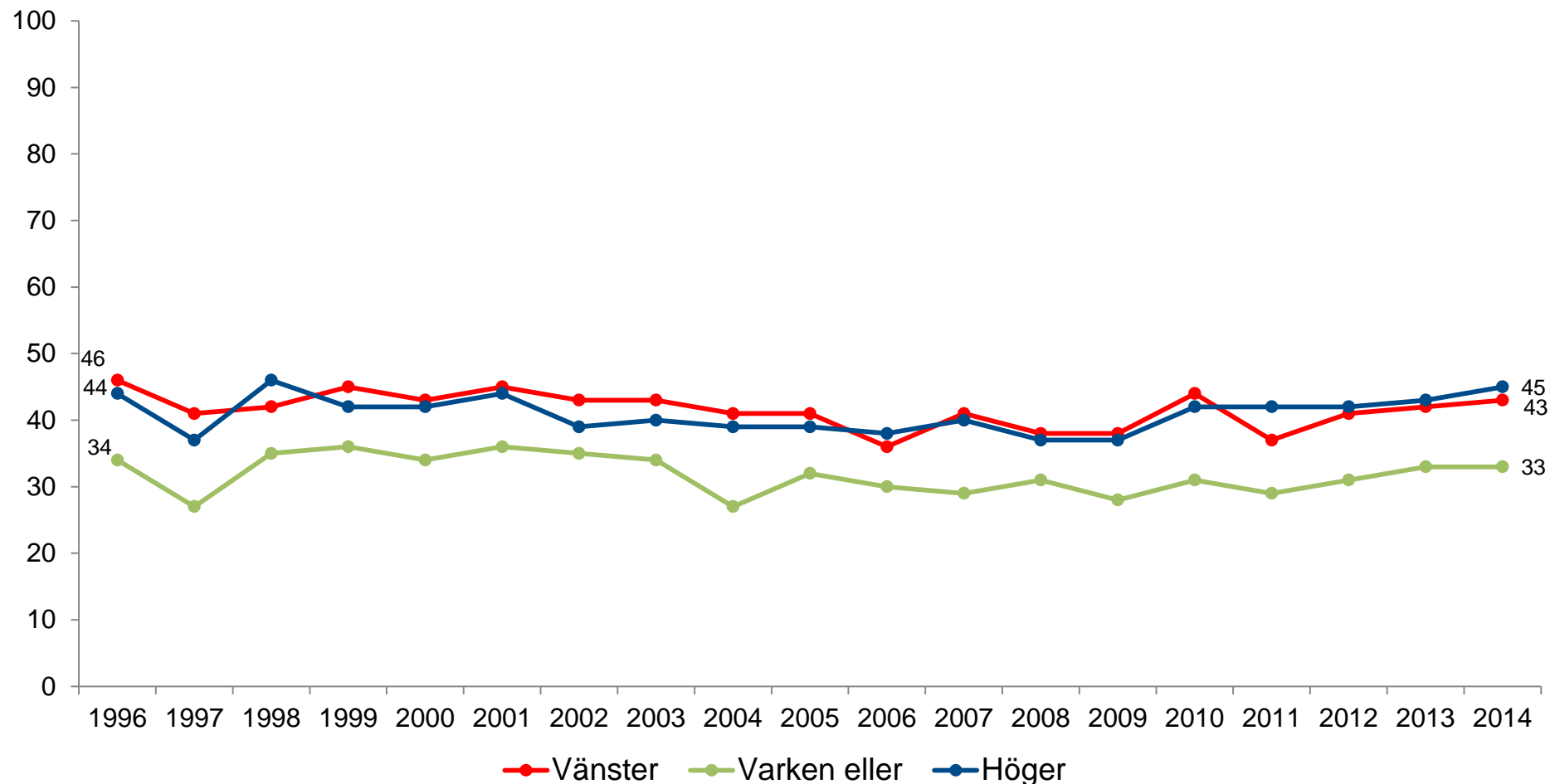
**Källa:** De nationella SOM-undersökningarna 2002–2014.

Figur 12 Andel höglitare efter politiskt intresse



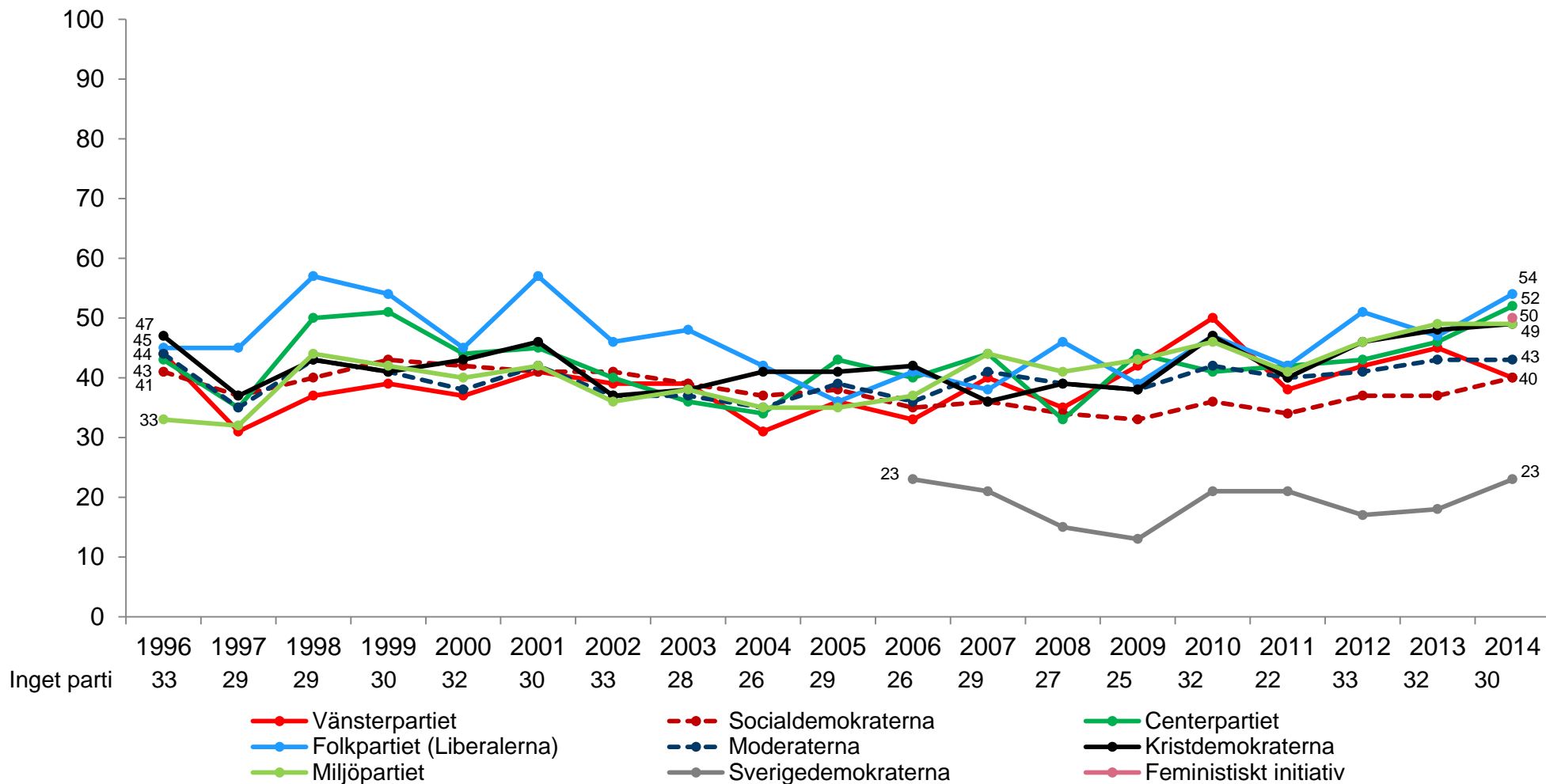
**Kommentar:** För frågans lydelse, se figur 1. Procentbasen utgörs av dem som besvarat frågan. Politiskt intresse bygger på frågan 'Hur intresserad är du i allmänhet av politik?'. Svarsalternativen är 'Mycket intresserad', 'Ganska intresserad', 'Inte särskilt intresserad' samt 'Inte alls intresserad'.  
**Källa:** De nationella SOM-undersökningarna 1996–2014.

Figur 13 Andel *höglitare* efter ideologisk självplacering 1996-2014



**Kommentar:** För frågans lydelse, se figur 1. Procentbasen utgörs av dem som besvarat frågan. Ideologisk självplacering bygger på frågan 'Man talar ibland om att politiska åsikter kan placeras in på en vänster-högerskala. Var någonstans skulle du placera dig själv på en sådan skala?'. Variabeln bygger på en sammanslagning där 'Höger'= 'Klart höger' samt 'Något höger' och Vänster='Klart vänster' samt 'Något vänster'.  
**Källa:** De nationella SOM-undersökningarna 1996–2014.

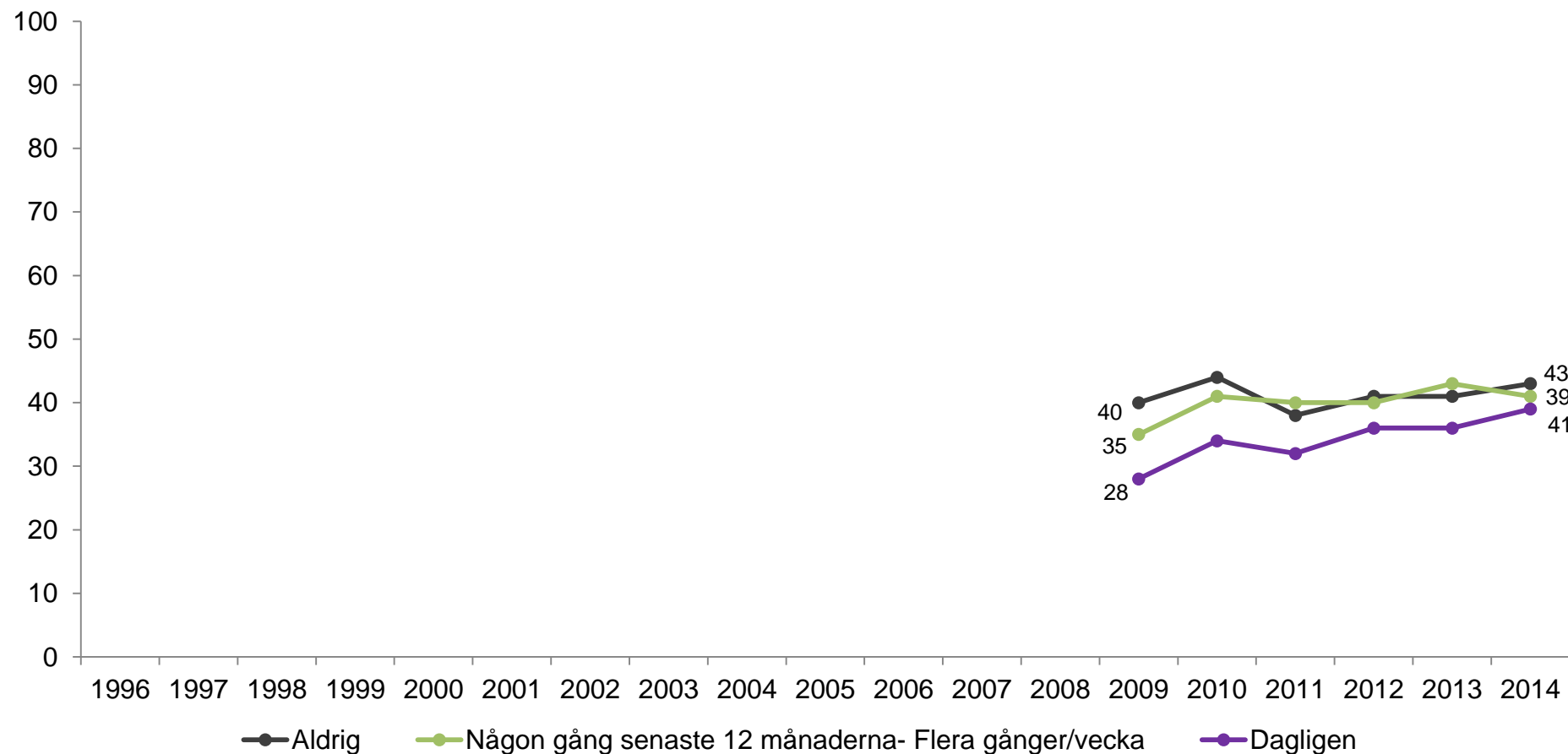
Figur 14 Andel *höglitare* efter partisymptati 1996-2014



**Kommentar:** För frågans lydelse, se figur 1. Procentbasen utgörs av dem som besvarat frågan. Partisymptati bygger på frågan 'Vilket parti tycker du bäst om idag?'.

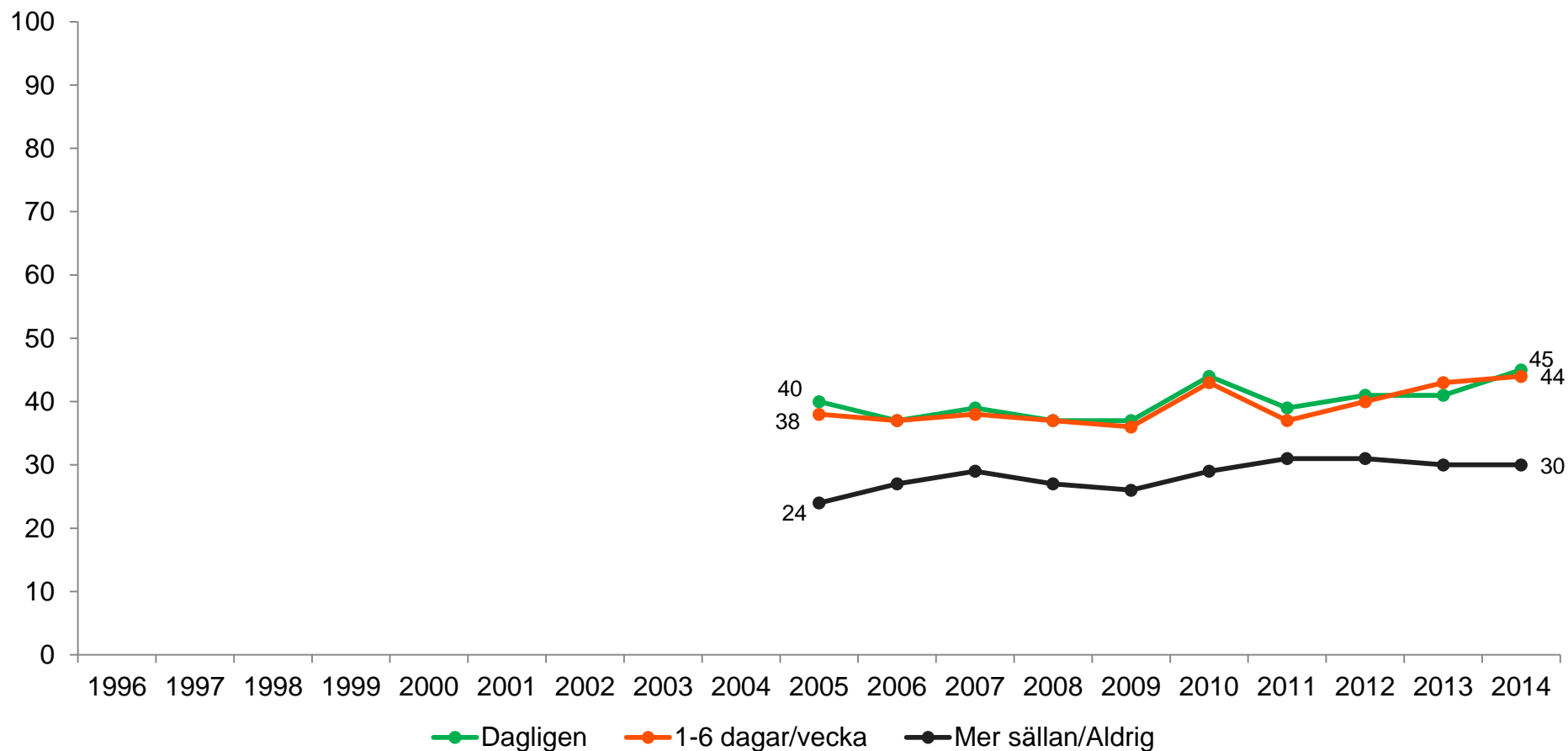
**Källa:** De nationella SOM-undersökningarna 1996–2014.

Figur 15 Andel *höglitare* efter användning av sociala medier  
2009-2014



**Kommentar:** För frågans lydelse, se figur 1. Procentbasen utgörs av dem som besvarat frågan. Användning av sociala medier bygger på frågan 'Hur ofta har under de senaste 12 månaderna använt sociala medier?'.  
**Källa:** De nationella SOM-undersökningarna 2009–2014.

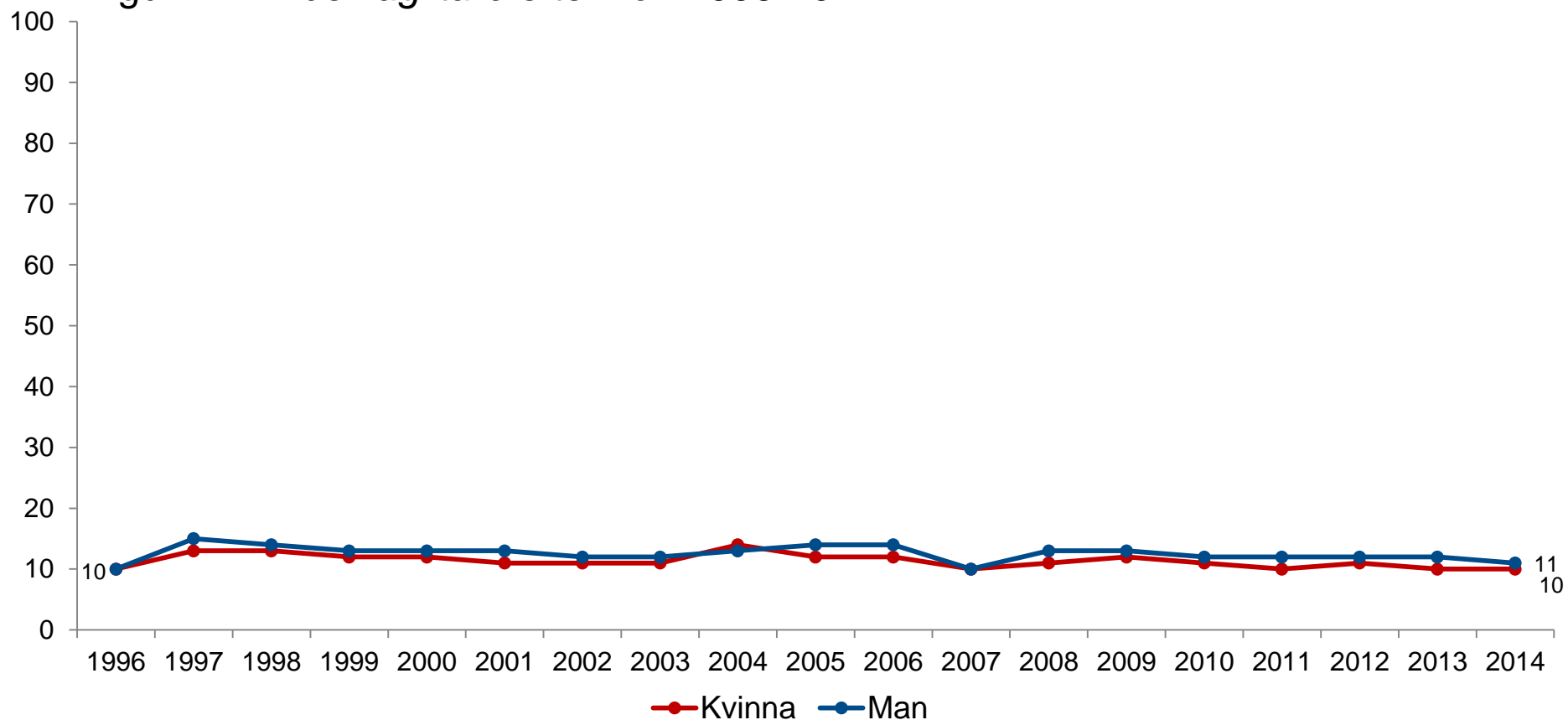
Figur 16 Andel *höglitare* efter konsumtion av Aktuellt/Rapport 2005-2014



**Kommentar:** För frågans lydelse, se figur 1. Procentbasen utgörs av dem som besvarat frågan.

**Källa:** De nationella SOM-undersökningarna 2005–2014.

Figur 17 Andel låglitare efter kön 1996-2014

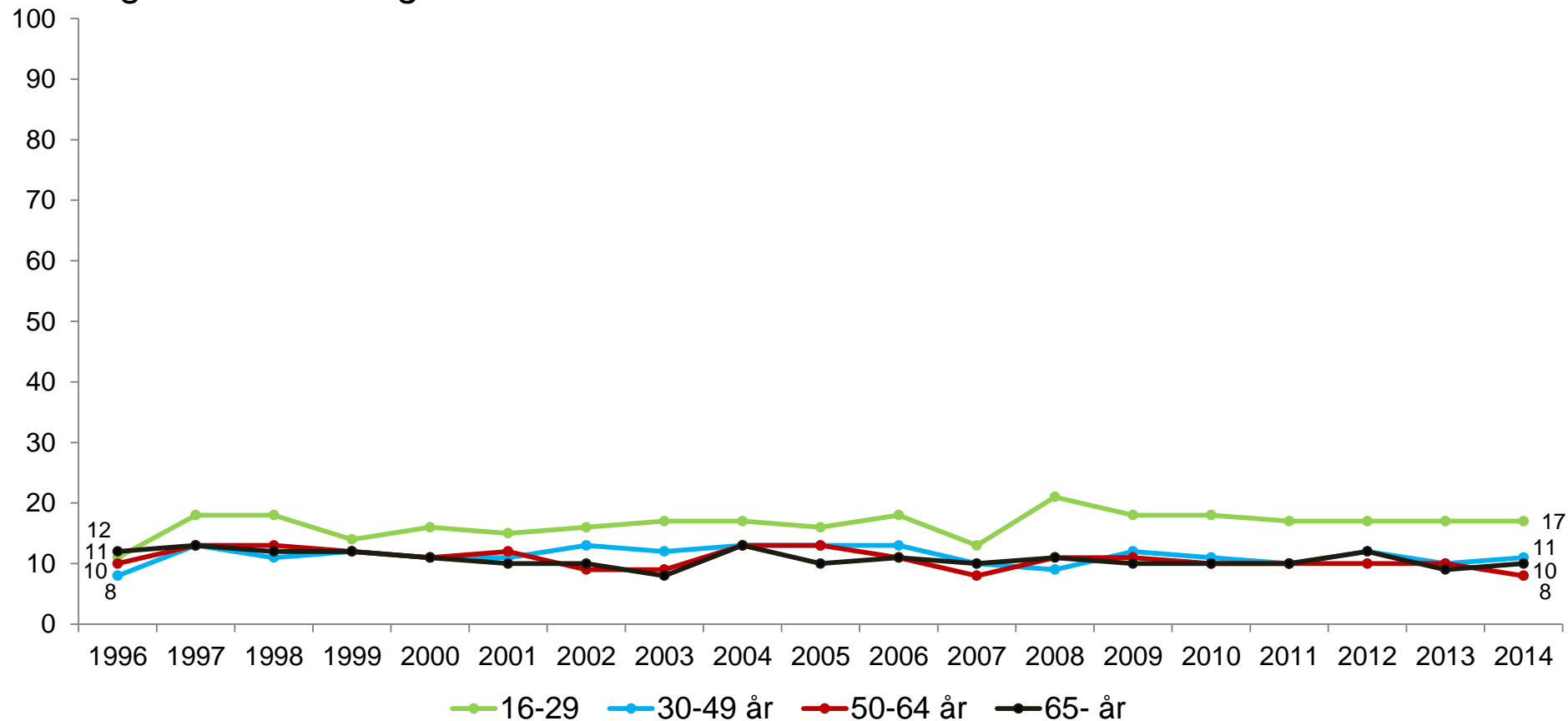


**Kommentar:** För frågans lydelse, se figur 1. Procentbasen utgörs av dem som besvarat frågan.

**Källa:** De nationella SOM-undersökningarna 1996–2014.



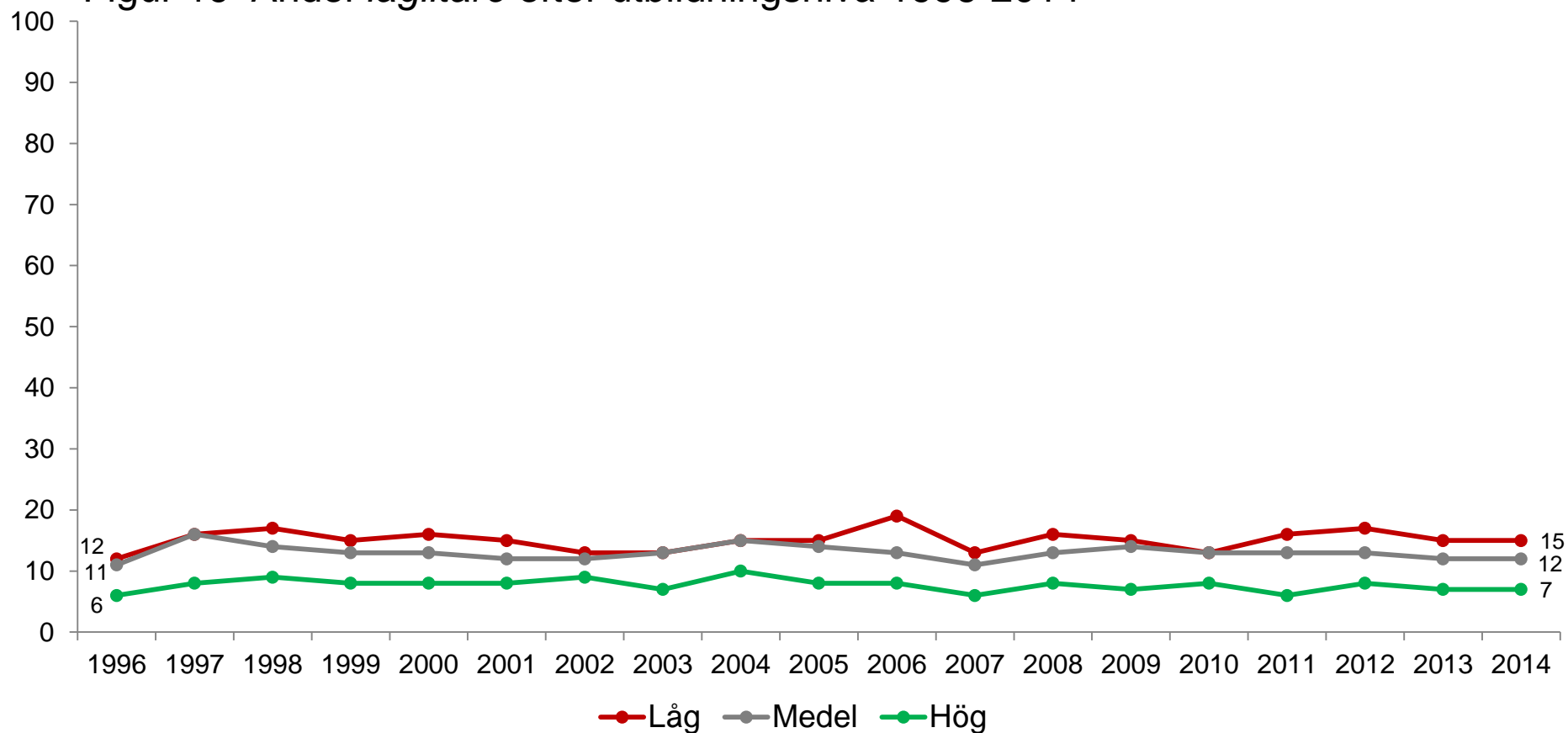
Figur 18 Andel låglitare efter ålder 1996-2014



**Kommentar:** För frågans lydelse, se figur 1. Procentbasen utgörs av dem som besvarat frågan.

**Källa:** De nationella SOM-undersökningarna 1996–2014.

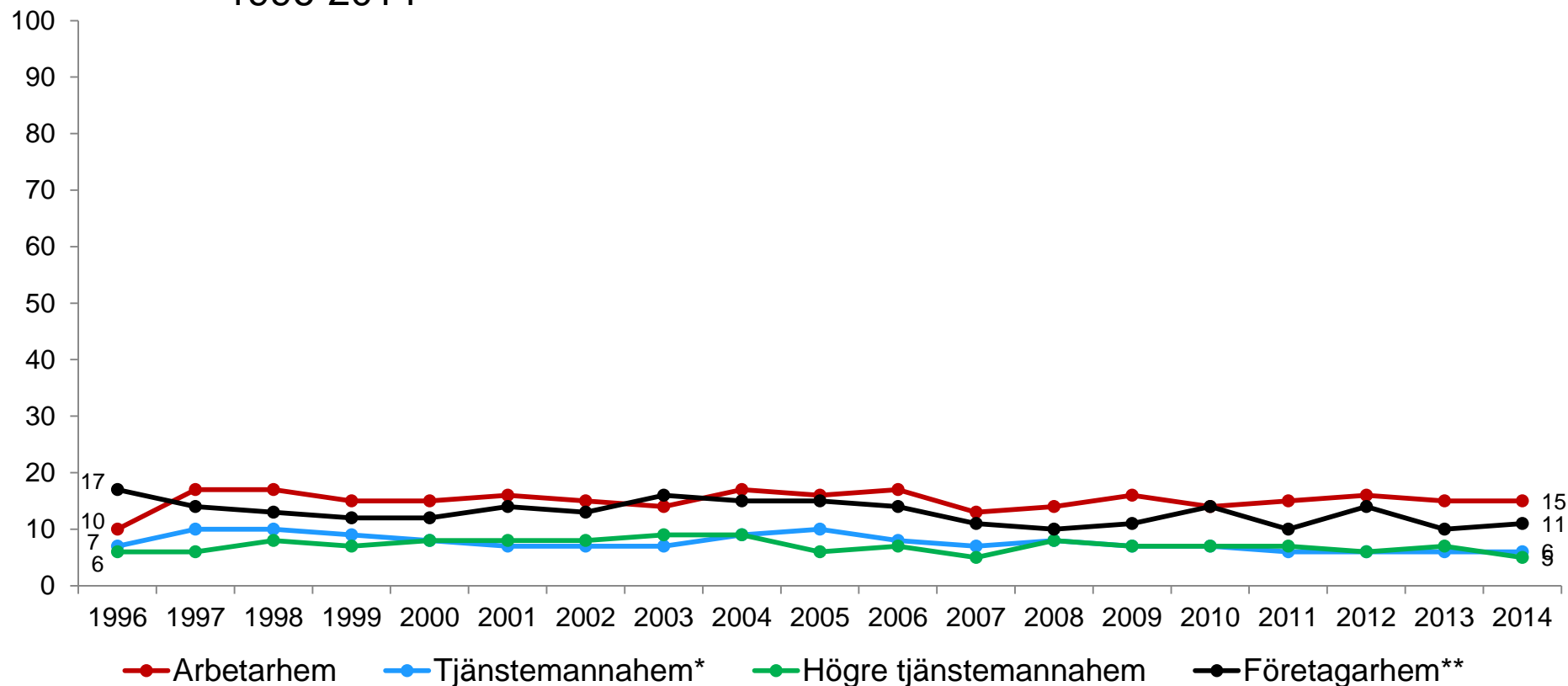
Figur 19 Andel låglitare efter utbildningsnivå 1996-2014



**Kommentar:** För frågans lydelse, se figur 1. Procentbasen utgörs av dem som besvarat frågan. Utbildningsnivå är en tredelad variabel där 1 Låg = ej fullgjord obligatorisk skola eller grundskola, Medel = gymnasium, folkhögskola eller motsvarande, eftergymnasial utbildning, men ej examen från högskola/universitet, Hög = examen från högskola/universitet.

**Källa:** De nationella SOM-undersökningarna 1996–2014.

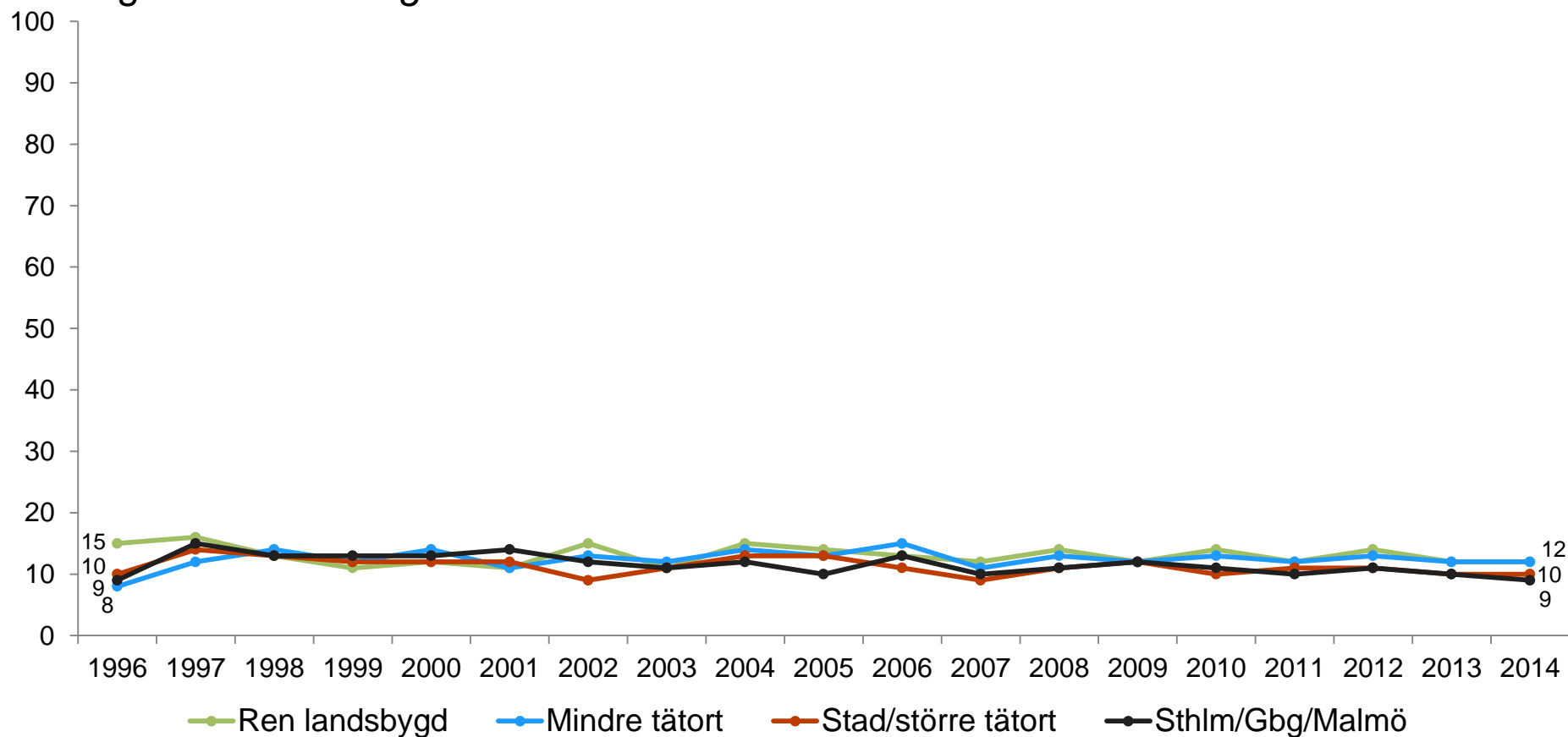
Figur 20 Andel låglitare efter beskrivning av nuvarande hem  
1996-2014



**Kommentar:** För frågans lydelse, se figur 1. Procentbasen utgörs av dem som besvarat frågan. Beskrivning av nuvarande hem utgörs av frågan 'Hur skulle du beskriva ditt nuvarande hem?'. \*Före 2008: Alternativet löd högre tjänstemannahem/akademikerhem. \*\*'Jordbrukarhem' har inkluderats i kategorin 'Företagarhem'.

**Källa:** De nationella SOM-undersökningarna 1996–2014.

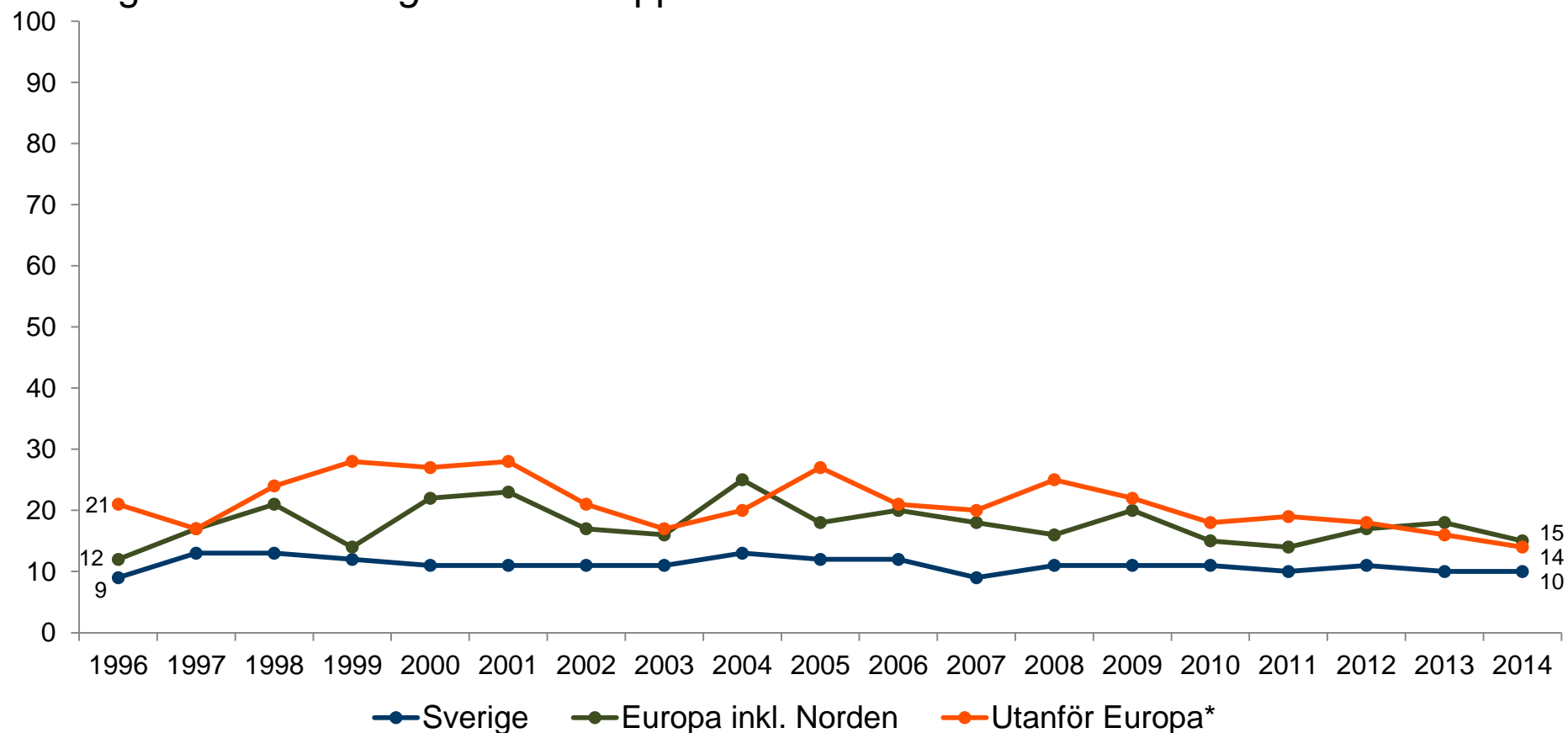
Figur 21 Andel låglitare efter bostadsort 1996-2014



**Kommentar:** För frågans lydelse, se figur 1. Procentbasen utgörs av dem som besvarat frågan.

**Källa:** De nationella SOM-undersökningarna 1996–2014.

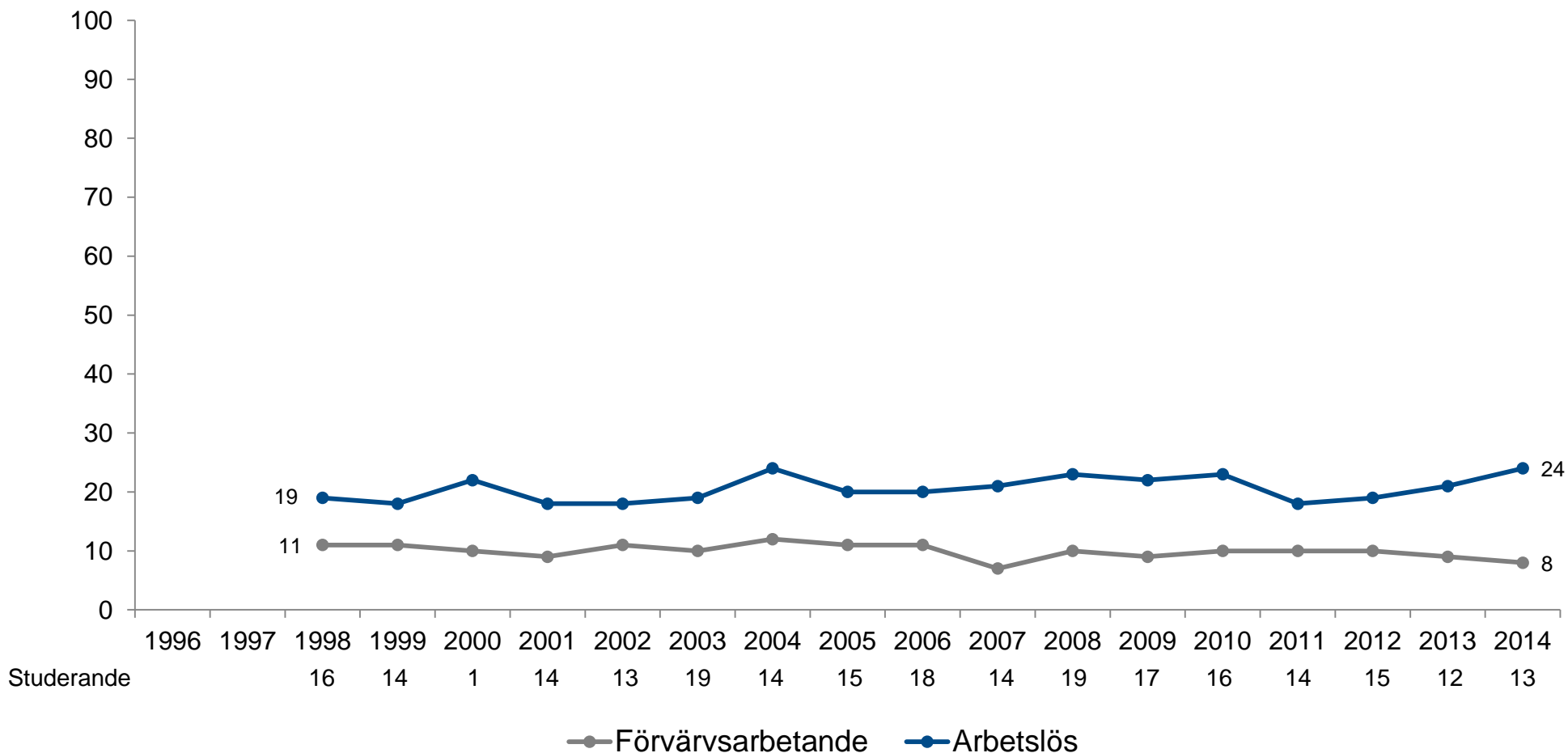
Figur 22 Andel låglitare efter uppväxtland 1996-2014



**Kommentar:** För frågans lydelse, se figur 1. Procentbasen utgörs av dem som besvarat frågan. \*1996–2009: Bygger på svarstal under 100 personer.

**Källa:** De nationella SOM-undersökningarna 1996–2014.

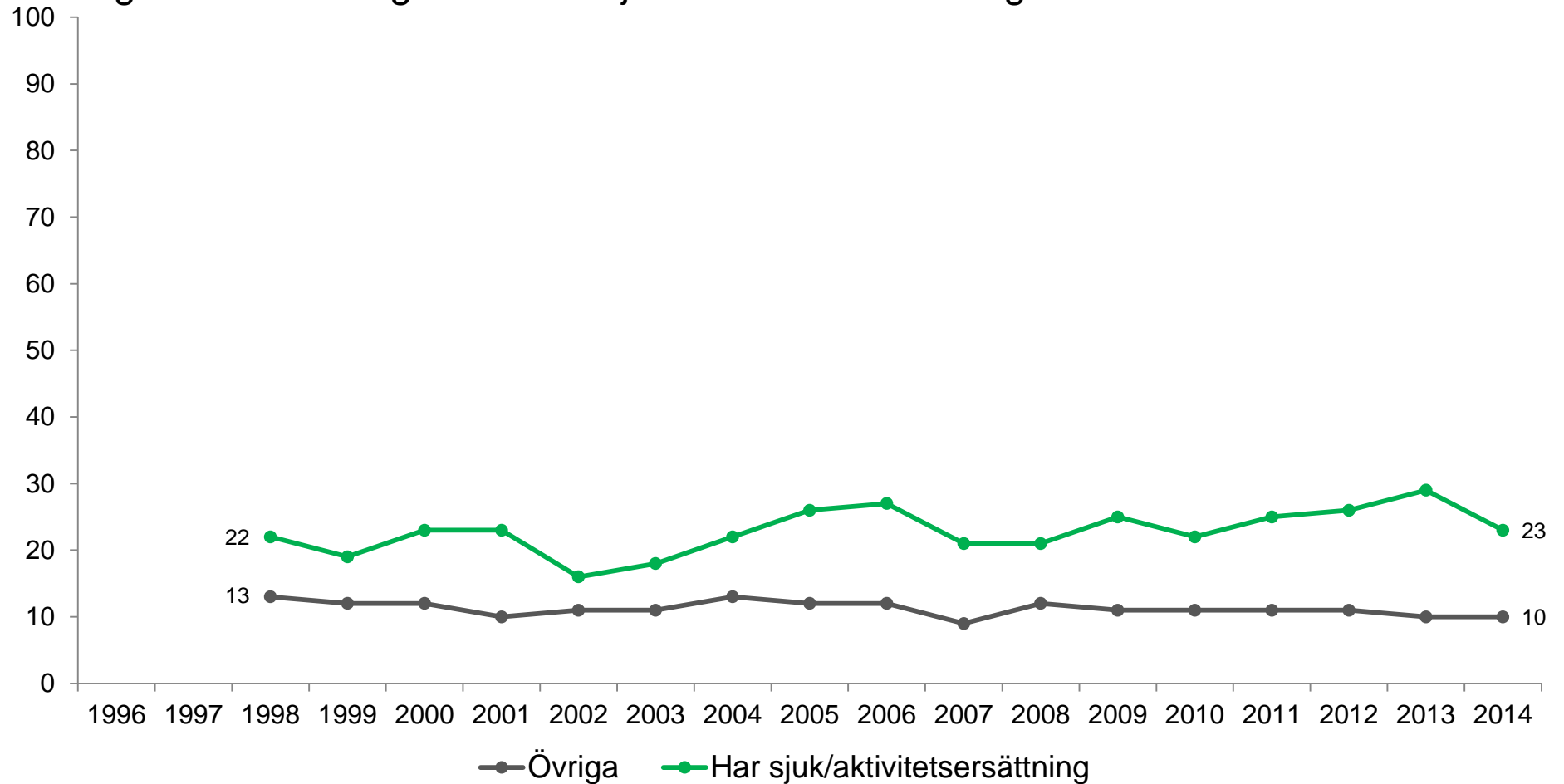
Figur 23 Andel låglitare efter arbetsmarknadsstatus 1998-2014



**Kommentar:** För frågans lydelse, se figur 1. Procentbasen utgörs av dem som besvarat frågan.

**Källa:** De nationella SOM-undersökningarna 1998–2014.

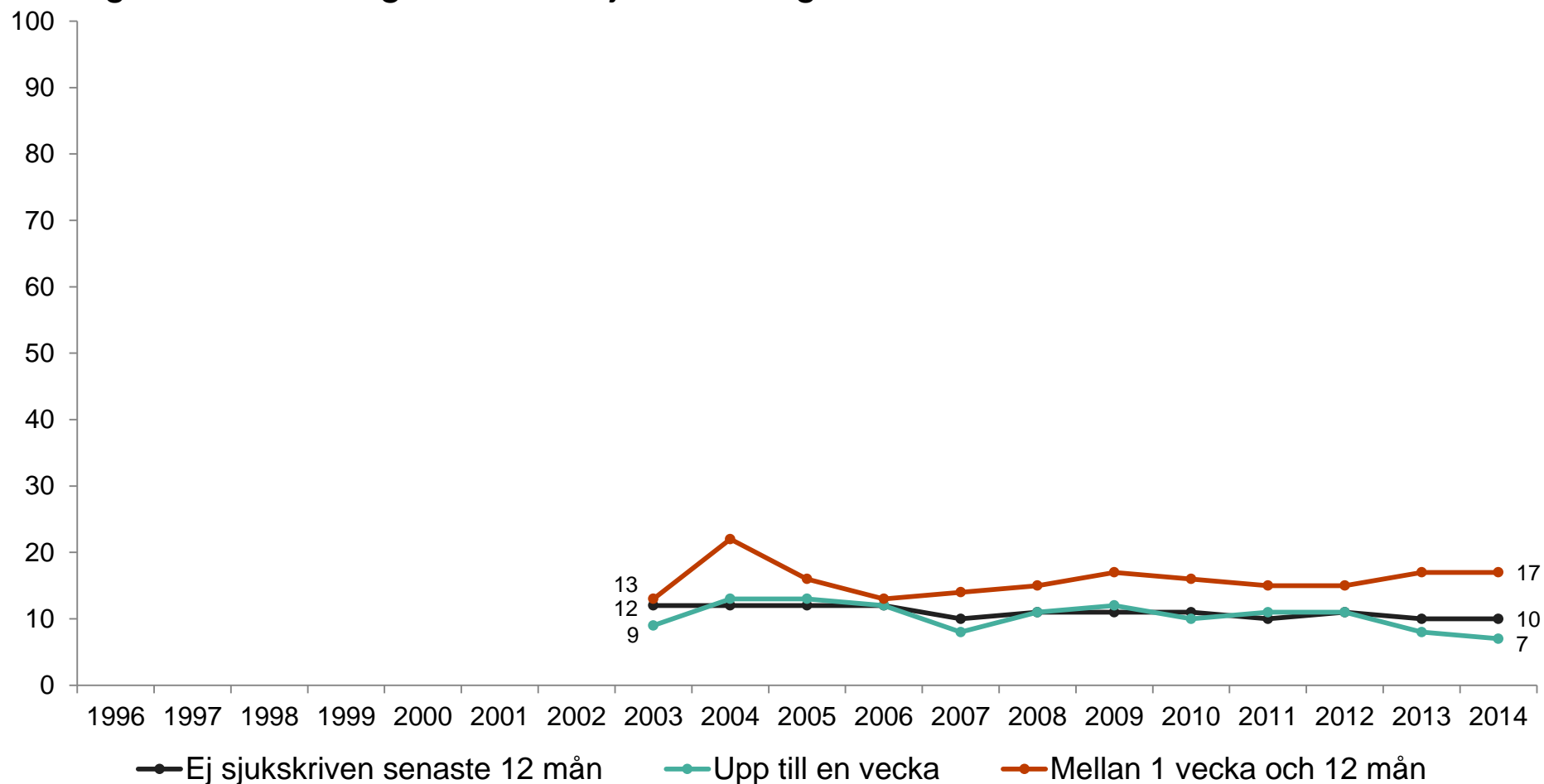
Figur 24 Andel låglitare efter sjuk-/aktivitetsersättning 1998-2014



**Kommentar:** För frågans lydelse, se figur 1. Procentbasen utgörs av dem som besvarat frågan. I kategorin 'Övriga' ingår samtliga övriga svarspersoner.

**Källa:** De nationella SOM-undersökningarna 1998–2014.

Figur 25 Andel låglitare efter sjukskrivning 2003-2014

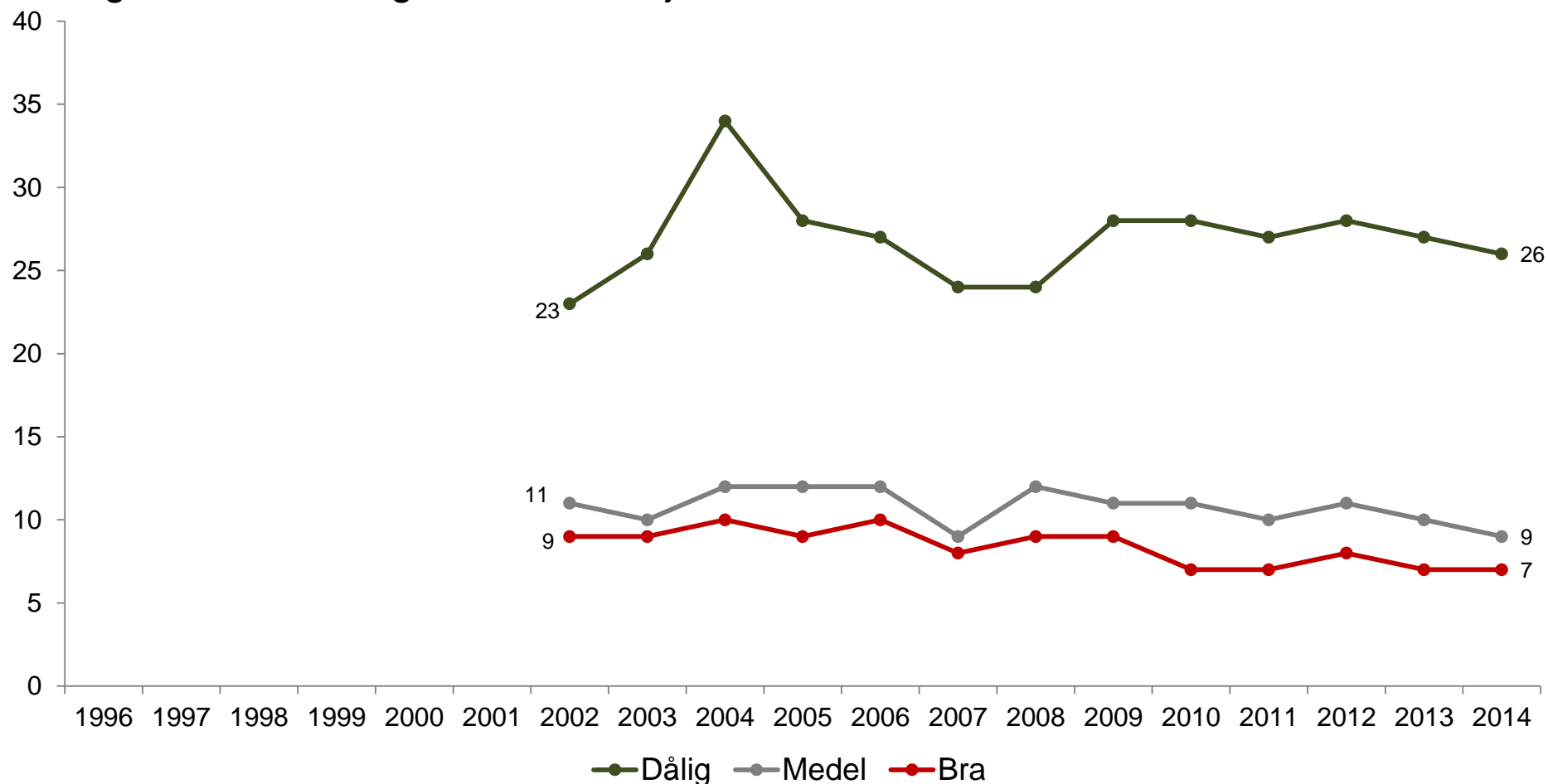


**Kommentar:** För frågans lydelse, se figur 1. Procentbasen utgörs av dem som besvarat frågan.

**Källa:** De nationella SOM-undersökningarna 2003–2014.



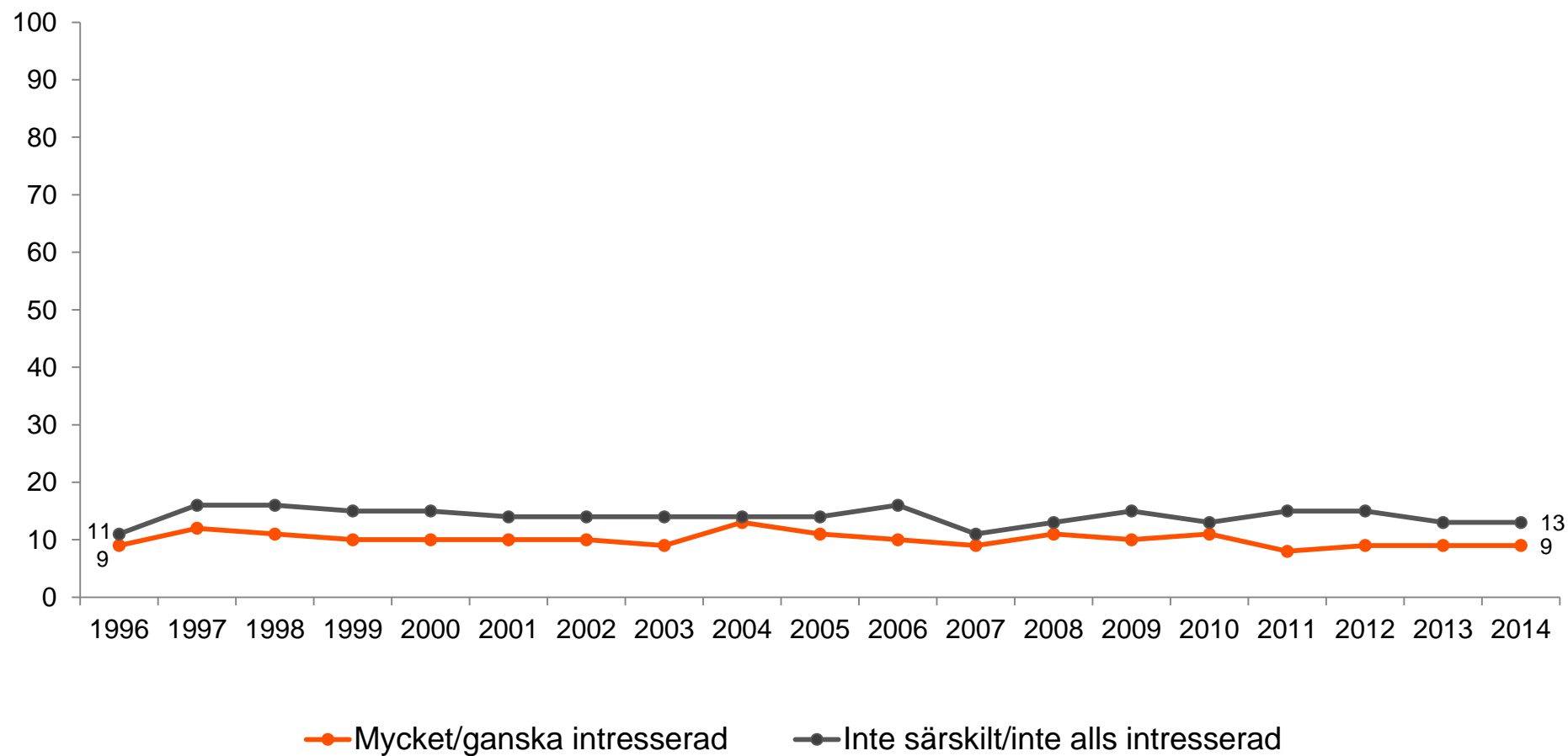
Figur 26 Andel låglitare efter subjektiv hälsa 2002-2014



**Kommentar:** För frågans lydelse, se figur 1. Procentbasen utgörs av dem som besvarat frågan. Subjektiv hälsa mäts med frågan 'Hur bedömer du ditt allmänna hälsotillstånd?' och graderas på en elvgradig skala (0-10) där 0 motsvarar 'Mycket dåligt' och 10 'Mycket gott'.

**Källa:** De nationella SOM-undersökningarna 2002–2014.

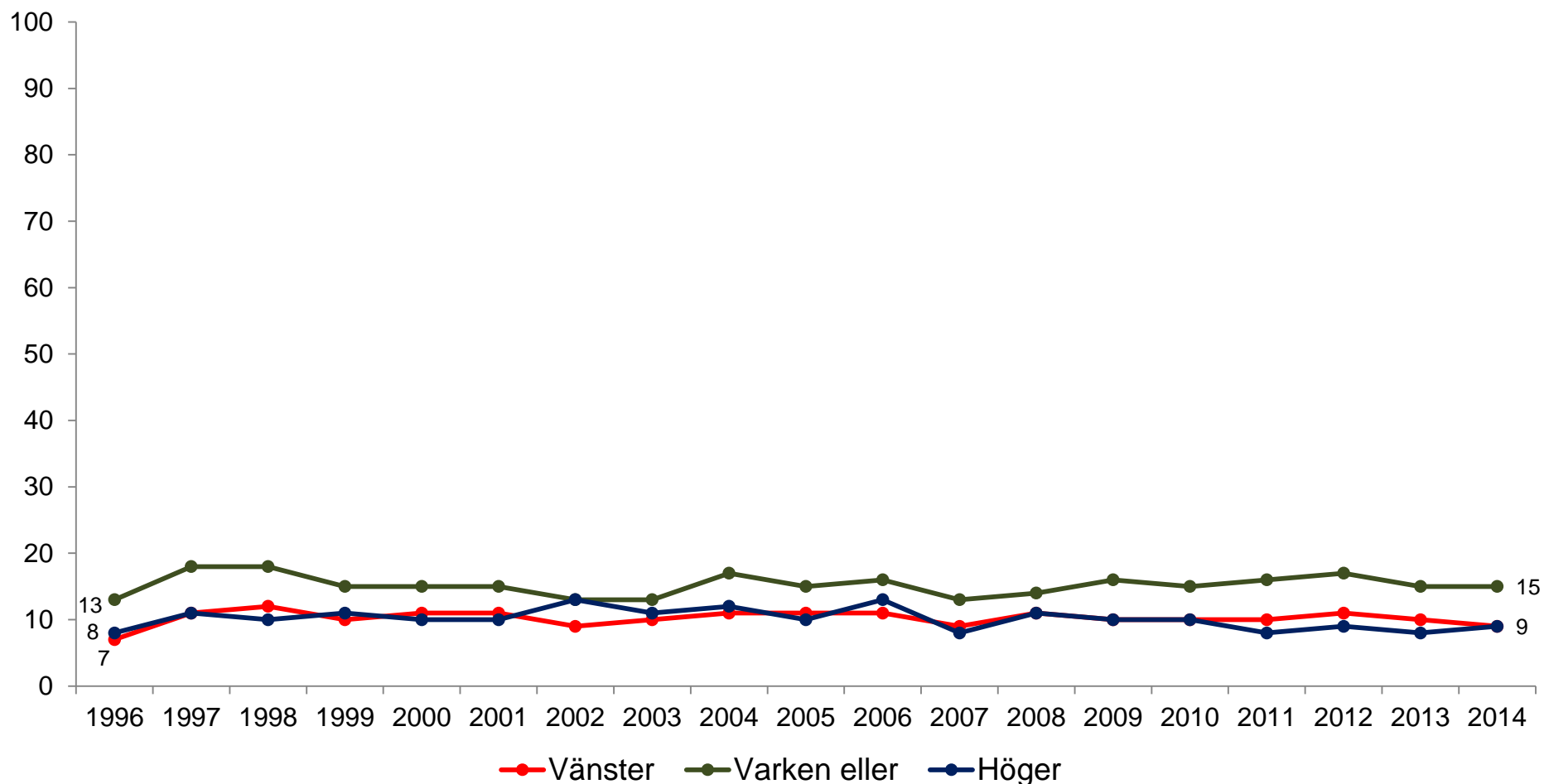
Figur 27 Andel låglitare efter politiskt intresse 1996-2014



**Kommentar:** För frågans lydelse, se figur 1. Procentbasen utgörs av dem som besvarat frågan. Politiskt intresse bygger på frågan 'Hur intresserad är du i allmänhet av politik?'. Svartalalternativen är 'Mycket intresserad', 'Ganska intresserad', 'Inte särskilt intresserad' samt 'Inte alls intresserad'.

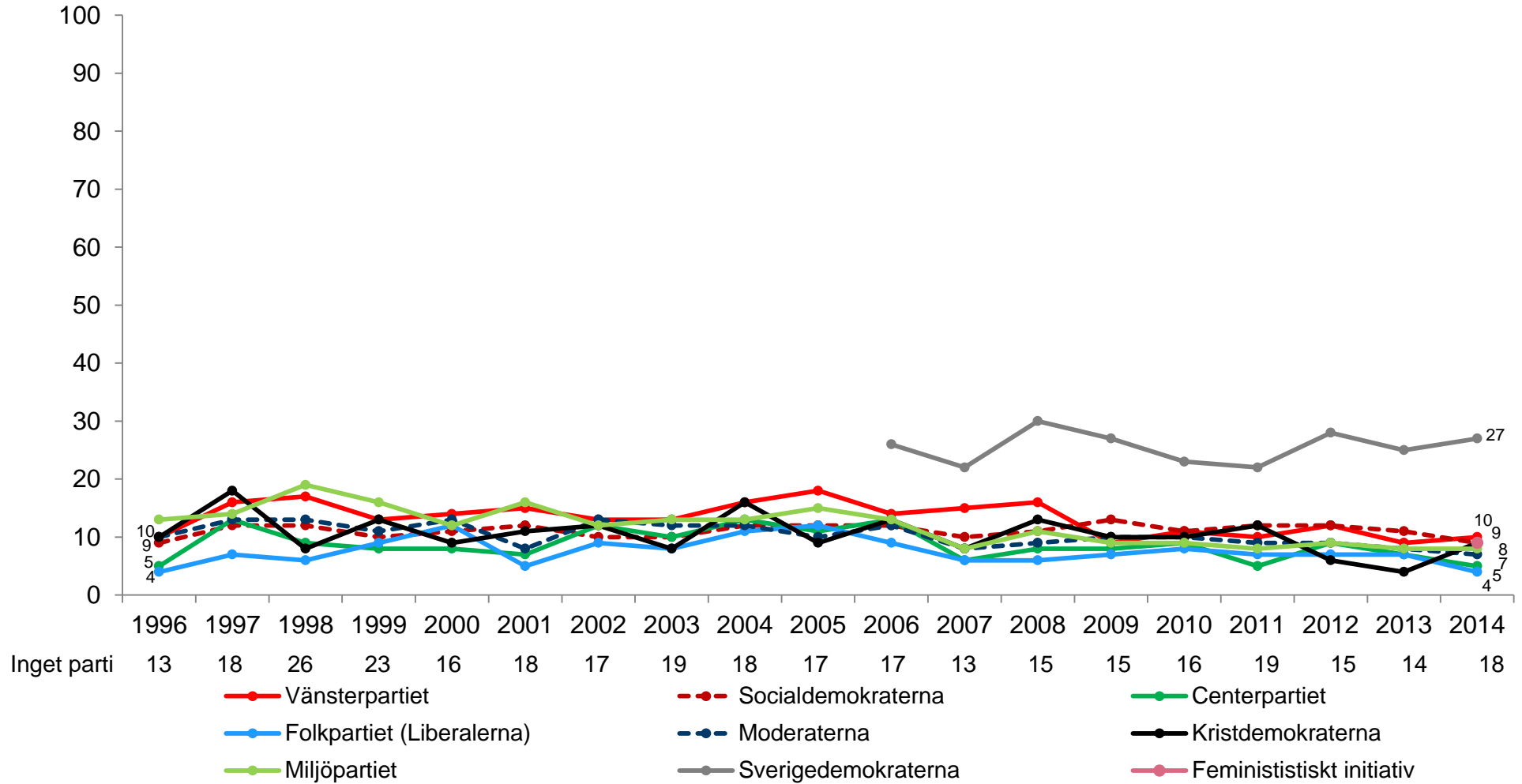
**Källa:** De nationella SOM-undersökningarna 1996–2014.

Figur 28 Andel låglitäre efter ideologisk självplacering 1996-2014



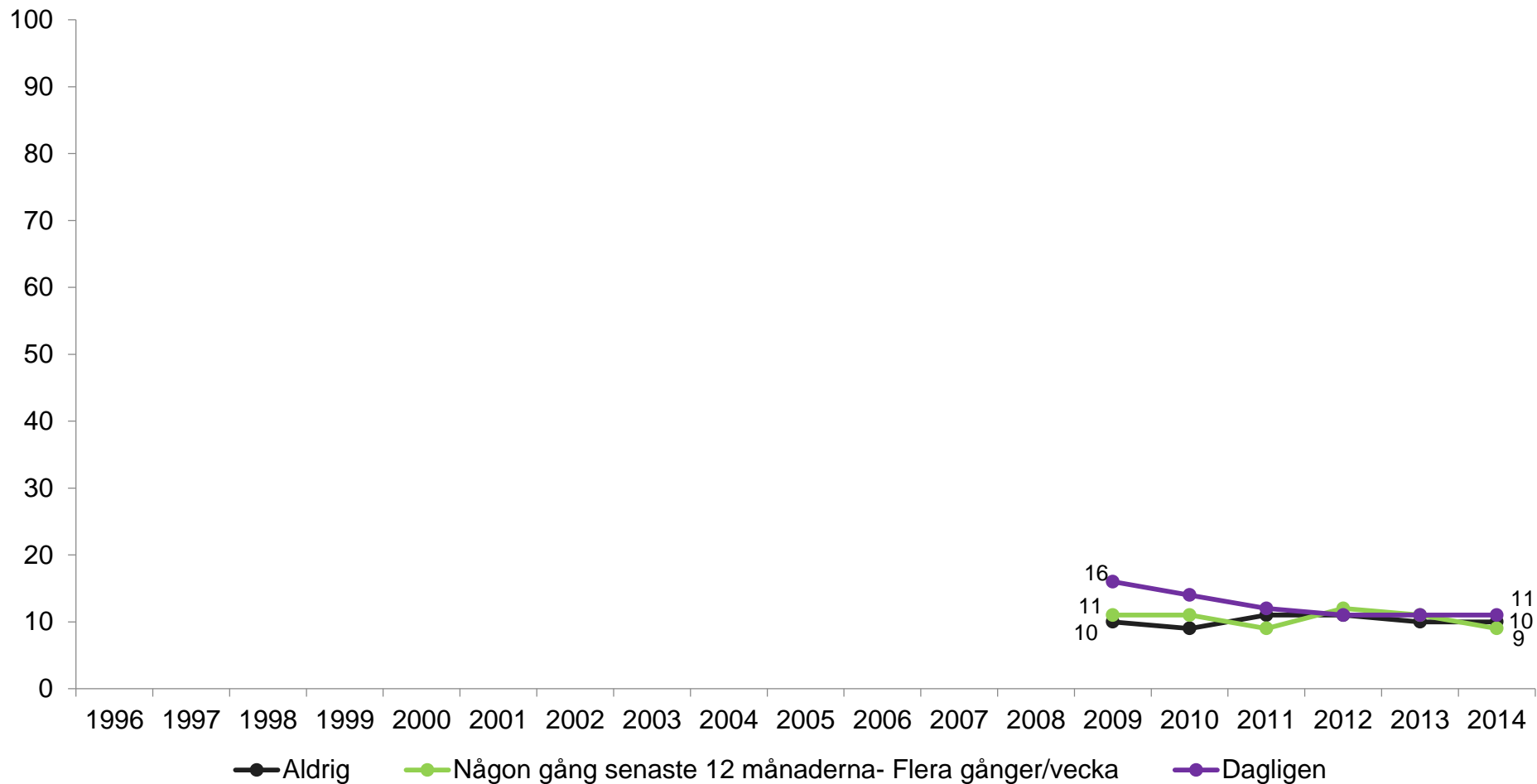
**Kommentar:** För frågans lydelse, se figur 1. Procentbasen utgörs av dem som besvarat frågan. Ideologisk självplacering bygger på frågan 'Man talar ibland om att politiska åsikter kan placeras in på en vänster-högerskala. Var någonstans skulle du placera dig själv på en sådan skala?'. Variabeln bygger på en sammanslagning där 'Höger' = 'Klart höger' samt 'Något höger' och Vänster = 'Klart vänster' samt 'Något vänster'.  
**Källa:** De nationella SOM-undersökningarna 1996–2014.

Figur 29 Andel låglitare efter partisympati 1996-2014



**Kommentar:** För frågans lydelse, se figur 1. Procentbasen utgörs av dem som besvarat frågan. Partisympati bygger på frågan 'Vilket parti tycker du bäst om idag?'.  
**Källa:** De nationella SOM-undersökningarna 1996–2014.

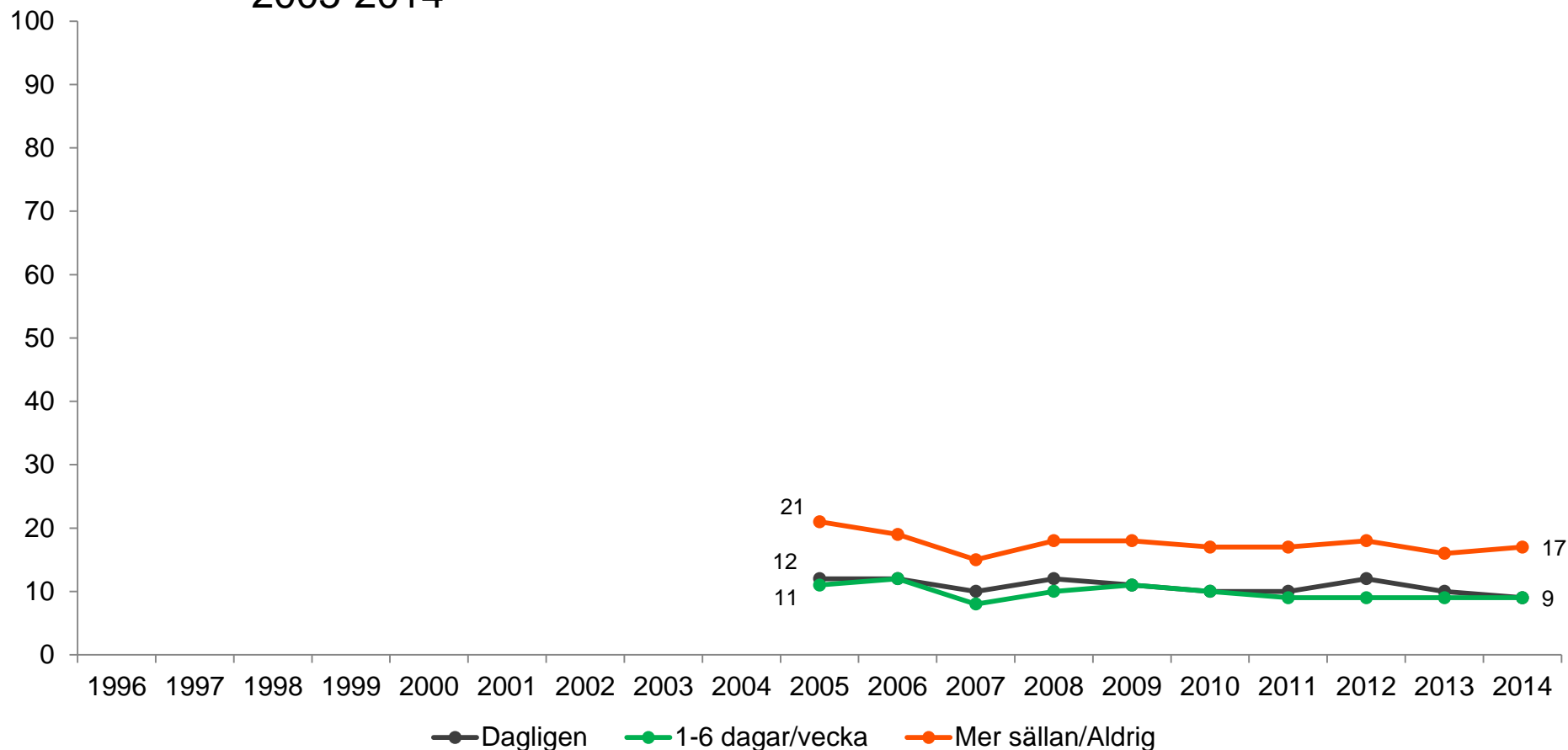
Figur 30 Andel låglitare efter användning av sociala medier 2009-2014



**Kommentar:** För frågans lydelse, se figur 1. Procentbasen utgörs av dem som besvarat frågan. Användning av sociala medier bygger på frågan 'Hur ofta har under de senaste 12 månaderna använt sociala medier?'.

**Källa:** De nationella SOM-undersökningarna 2009–2014.

Figur 31 Andel *låglitare* efter konsumtion av Aktuellt/Rapport 2005-2014



**Kommentar:** För frågans lydelse, se figur 1. Procentbasen utgörs av dem som besvarat frågan.

**Källa:** De nationella SOM-undersökningarna 2005–2014.

SOM-institutet vid Göteborgs universitet genomför årligen nationella och lokala frågeundersökningar och anordnar seminarier på temat Samhälle, Opinion och Medier.

SOM-institutet | Seminariegatan 1B | Box 710, 405 30 Göteborg  
031 786 3300 | [info@som.gu.se](mailto:info@som.gu.se) | [www.som.gu.se](http://www.som.gu.se)



SOM-institutet vid Göteborgs universitet genomför årligen nationella och lokala frågeundersökningar och anordnar seminarier på temat Samhälle, Opinion och Medier.

SOM-institutet | Seminariegatan 1B | Box 710, 405 30 Göteborg  
031 786 3300 | [info@som.gu.se](mailto:info@som.gu.se) | [www.som.gu.se](http://www.som.gu.se)

