

SVENSKA FOLKETS POLITISKA INTRESSE 1960-2015

DANIEL JANSSON & HENRIK OSCARSSON

Sammanfattning

Medborgarnas inneboende motivation att ta del av information om politik och själv engagera sig i politiska samtal och aktiviteter är centralt för ett väl fungerande demokratiskt samhälle. Det här kapitlet rymmer en unik kartläggning av befolkningens politiska intresse under perioden 1960-2015 som bygger på resultat från inte mindre än 71 nationella och regionala Val- och SOM-undersökningar. Vi tar utgångspunkt i forskning som visar att intresset för politik i den svenska befolkningen sannolikt aldrig varit högre än det är i dag. Nya resultat från den regionala SOM-undersökningen i Skåne 2015 visar att det politiska intresset inte är lika högt i alla befolkningsgrupper. Äldre, män, högutbildade och stadsbor är mer politiskt intresserade än yngre, kvinnor, lågutbildade och landsbygdsbor. Samtidigt kan vi visa att utrikes födda uppvisar ett påfallande högt politiskt intresse jämfört med svenskfödda.

Medborgares inneboende motivation att ta del av information om politik och själv engagera sig i politiska samtal och aktiviteter är centralt för ett väl fungerande demokratiskt samhälle. En av de mest dominerande drivkrafterna bakom engagemang och deltagande är individers grad av politiskt intresse. Forskningen om politiskt intresse har pågått i decennier och inbegriper en lång rad klassiker inom området (Lazarsfeld, Berelson & Gaudet 1944; Almond & Verba 1963; Verba, Schlozman & Brady 1995). Historiskt har analyser av politiskt intresse haft en självklar plats i studier av medborgaregenskaper som betraktas som värdefulla för det demokratiska samhället.

Området har under senare år ägnats förnyad uppmärksamhet (Amnå et al. 2009). Den inomvetenskapliga debatten om det politiska intressets ursprung, utveckling och effekter är i högsta grad levande. Forskarna tycks vara någotsånär eniga om att människors intresse för politik grundläggs tidigt i livet under några formativa år mellan 14-18 år. De exakta mekanismerna bakom hur politiskt intresse och engagemang tillväxer är starkt omdebatterade, men huvudspåret i forskningen är att den politiska socialisationen i familjen spelar en avgörande roll (Koskimaa & Repali, 2015). När individers grad av politiskt intresse väl etablerats har det visat sig vara en mycket stabil egenskap både på kort sikt och över längre tidsperioder (Prior 2010).

Eftersom intresse tillhör huvudförklaringarna till politiskt engagemang, kunskapsinhämtande och deltagande är politiskt intresse inte sällan huvudfokus i studier

av unga människors förhållande till politik (Persson & Oscarsson 2010). Ett högt politiskt intresse i unga år etablerar, menar man, en grundläggande motivation och inre drivkraft – eller åtminstone en sorts medborgerlig beredskap – att hålla sig informerad och engagerad i samhällsfrågor. Att ha många engagerade samhällsmedborgare är betydelsefullt för att upprätthålla en fungerande debatt om gemensamma angelägenheter i ett demokratiskt samhälle. Därför är det motiverat att använda mätningar av politiskt intresse som en av nyckelindikatorerna för en väl fungerande demokrati (Arkhed & Oscarsson 2016).

I det här sammanhanget har vi inte några ambitioner att närmare undersöka det politiska intressets ursprung, tillväxt, stabilitet eller konsekvenser. Våra huvudfrågeställningar är deskriptiva. I det här kapitlet kartlägger vi först hur det politiska intresset i Sverige har förändrats under de senaste sex decennierna med hjälp av data från inte mindre än 71 nationella och regionala val- och SOM-undersökningar. Därefter genomför vi en analys av skillnaderna i politiskt intresse mellan olika befolkningsgrupper med hjälp av den senaste sydsvenska SOM-undersökningen.

Ett rekordhøgt politiskt intresse?

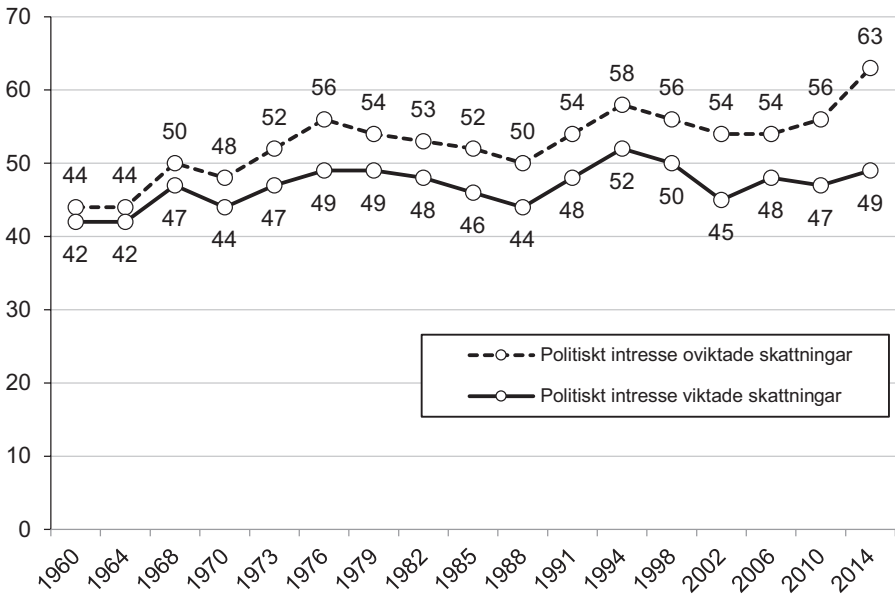
Vår första frågeställning gäller hur den svenska befolkningens politiska intresse har förändrats över tid. Utvecklingen kan spåras tillbaka mer än fem decennier. Den numera klassiska frågan om självskattat politiskt intresse med fyra svarsalternativ – *mycket intresserad, ganska intresserad, inte särskilt intresserad, inte alls intresserad* – fanns med i besöksintervjuerna till den svenska Valundersökningen 1960. Sedan dess har intressefrågan – med vissa språkliga moderniseringar – tillhört standardarsenalen av frågeinstrument även i svensk opinions- och väljarforskning och tjänat som en indikator på människors motivation och engagemang i ett mycket stort antal analyser (Oscarsson & Oscarsson 1994; Oscarsson & Holmberg 2016).

Ett grundläggande problem med att uppskatta det politiska intresset i befolkningen är att intresse är styrande för benägenheten att delta i samhällsvetenskapliga frågeundersökningar. De sjunkande svarsfrekvenserna uppfattades som ett bekymmer redan i mitten av 1980-talet (Holmberg & Gilljam 1987:57), även om det då handlade om blygsamma justeringar av intressnivåerna. Idag är det än mer angeläget att försöka ta hänsyn till sjunkande svarsfrekvensen för att inte dra felaktiga slutsatser om långsiktiga trender, i synnerhet när det som här handlar om att skatta egenskaper som vi vet samvarierar starkt med svarsviljan i undersökningar. Bortfallsgrupper har lägre politiskt intresse än de som svarar.

De verkliga nivåerna av politiskt intresse i den växande gruppen icke-svarande låter sig inte enkelt uppskattas. Statsvetarna Per Hedberg och Sören Holmberg vid Valforskningsprogrammet i Göteborg har nyligen gjort ett hittills bästa-försök att använda hjälpinformation om röstningsbenägenhet i riksdagsvalen för att kalibrera den långa tidsserien för politiskt intresse (för detaljer se Hedberg & Holmberg, 2016). Efter viktning kan konstateras att mer sentida Valundersökningar överskattar det politiska intresset bland väljarna och att denna tendens till överskattning

ökar över tid. Vid valet 2014 uppskattades 63 procent av väljarna vara mycket eller ganska intresserade av politik. Efter viktning var motsvarande skattning fjorton procentenheter lägre, 49 procent (se figur 1).

Figur 1 Andel svenskar som uppger sig vara mycket eller ganska intresserade av politik, 1960-2014 (procent)



Kommentar: Frågan lyder "Hur pass intresserad är du i allmänhet av politik?" Svartalalternativen är "mycket intresserad", "ganska intresserad", "inte särskilt intresserad" samt "inte alls intresserad". Se Hedberg & Holmberg (2016) för en detaljerad redovisning av viktning förfarandet.

Källa: Valundersökningarna 1956-2014.

Den viktade tidsserien över politiskt intresse visar en svag uppgång över tid, om än en betydligt mer blygsam uppgång, än för den oviktade tidsserien. Under 1960-talet var andelen politiskt intresserade strax över 40 procent, en andel som under 1970-talet växte till närmare 50 procent. Efter en successiv nedgång under 1980-talet ser man en återväxt av intresset fram till 1994 års val med en toppnotering på 52 procent. Därefter följde en period med sjunkande politiskt intresse i 1998 och 2002 års val. Vid de tre senaste valen har det politiska intresset legat stabilt kring 47-49 procent intresserade.

Även i SOM-institutets egna mätserier av det politiska intresset på nationell och regional nivå finns spår av samma utveckling över tid: Topppnoteringen för det politiska intresset är i samband med valhösten 1994 – med riksdagsval och nationell folkomröstning om EU-medlemskap inom loppet av tio veckor – följt av

en försvagning kring millennieskiftet och därefter en tillväxt under de senaste tio åren (se figur 2). Med lite god vilja kan skönjas svaga valårseffekter – med något högre politiskt intresse i samband med valåren – men det mönstret är alls inte lika tydligt som för exempelvis partianhängarskap eller politikerförtroende (Strömbäck & Johansson 2007; Weibull & Holmberg 2015).

SOM-undersökningarna är ämnesmässigt bredare än Valundersökningarna men har ändå en huvudfokus på samhällsfrågor. Enkäterna innehåller många frågor om politiska attityder och beteenden. Det finns därför anledning att misstänka att sentida skattningar av politiskt intresse är överskattningar: Den snabbt växande andelen politiskt intresserade i de nationella SOM-undersökningarna mellan 2010 och 2014 från 55 till 63 procent politiskt intresserade avviker från tidigare i historien med betydligt mer stabila nivåer. Kan det verkligen vara möjligt att intresset vuxit så pass mycket?

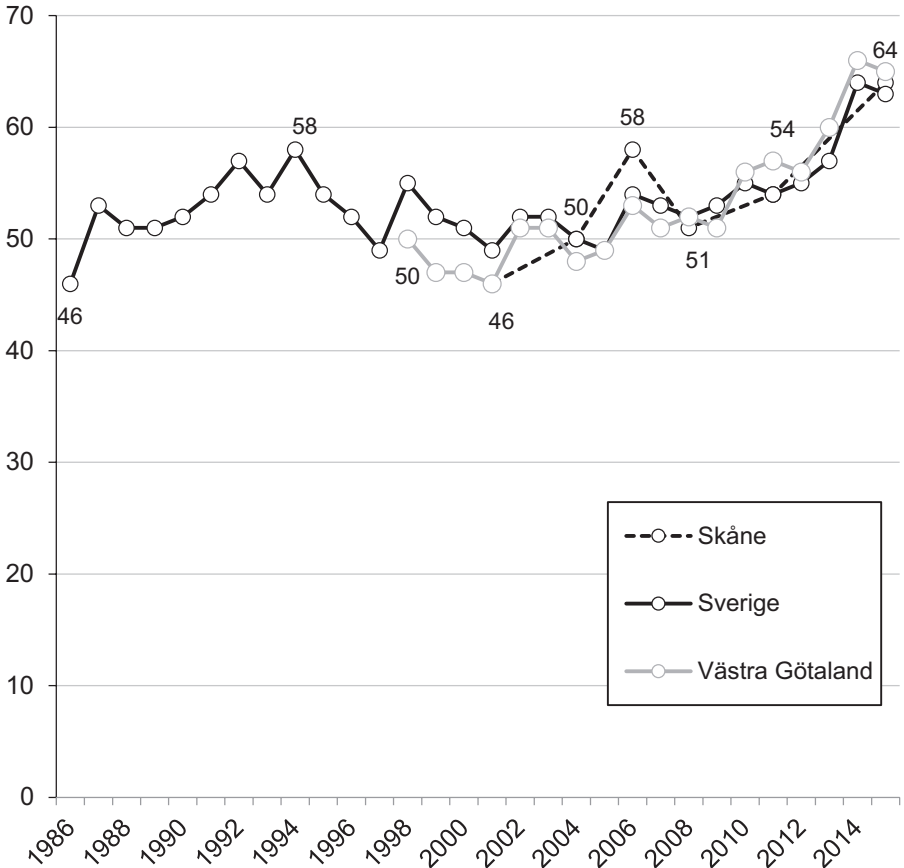
Vi såg tidigare samma utveckling av det politiska intresset mellan 2010 och 2014 i den oviktade tidsserien från Valundersökningarna, dessutom med nästan identiska skattningar som i serien av nationella SOM-undersökningar (från 56 till 63 procent). Men den viktade tidsserien berättar där en annan historia. Då har intresset vuxit men bara från 47 till 49 procent mellan 2010 och 2014. Slutsatsen måste bli att uppgången i politiskt intresse sannolikt är något överskattad i SOM-undersökningens tidsserier. Exakt hur mycket är oklart. Eftersom svarsfrekvensen i SOM-undersökningarna inte har förändrats särskilt mycket under perioden 2012-2015 kan vi ändå sluta oss till ungefär samma slutsats som när det gäller serien av Valundersökningar: det politiska intresset är idag mycket högt i den svenska befolkningen. Utvecklingen av intresset är svagt uppåt eller stabilt, men inte på nedgång. Vi kanske inte har att göra med ett rekordhögt intresse när vi tagit hänsyn till de sjunkande svarsfrekvenserna, men intresset är väl i klass med de högsta noteringarna från början av 1990-talet.

I det här sammanhanget genomför vi inte någon viktning av SOM-materialet. Men vi vet från tidigare analyser av konsekvenserna av fallande svarsfrekvenser att SOM-undersökningarnas tidsserie över politiskt intresse påverkats förvånansvärt litet av den kraftigt minskade svarsviljan bland främst unga människor. Elias Markstedts (2012) viktade tidsserie över politiskt intresse – här används viktning för kön, ålder och län – avviker endast med någon procentenhet från de oviktade skattningarna. De små skillnaderna speglar samtidigt att uppviktning av grupper där svarsviljan är låg – exempelvis bland ungdomar – inte nödvändigtvis förbättrar skattningar av faktorer som är starkt styrande för viljan att delta i undersökningar. Politiskt intresse räknas till dessa faktorer.

SOM-resultaten visar inte på några avgörande regionala skillnader i politiskt intresse. De tre tidsserierna från nationella, västsvenska och sydsvenska undersökningar följer varandra mycket tätt (se figur 2). De avviker inte från varandra mer än vad slumpen hade kunnat åstadkomma. Huvudorsaken är sannolikt att det inte finns tillräckligt avgörande demografiska skillnader i sammansättningen

av befolkningen – eller de svarande för den delen – i de tre undersökta populationerna. Befolkningarna i Skåne och Västra Götaland följer samma trender i politiskt intresse som kan spåras för befolkningen i Sverige som helhet.

Figur 2 Andel politiskt intresserade i SOM-institutets nationella och regionala undersökningar 1986-2015 (procent)



Kommentar: Frågan lyder "Hur pass intresserad är du i allmänhet av politik?" Svarsalternativen är "mycket intresserad", "ganska intresserad", "inte särskilt intresserad" samt "inte alls intresserad". Alla resultat i figuren är oviktade. Svarsfrekvenserna i de nationella SOM-undersökningarna finns redovisade i detalj i Vernersdotter (2016).

Källa: De nationella SOM-undersökningarna 1985-2015, de västsvenska SOM-undersökningarna 1998-2015 samt de sydsvenska SOM-undersökningarna 2001, 2004, 2006, 2008, 2011 och 2015.

Stora skillnader i politiskt intresse mellan olika befolkningsgrupper i Skåne

Nivån på det politiska intresset är högt i Sverige. Men det finns ändå ett stort utrymme för variationer mellan olika delar av befolkningen. Alla är inte lika intresserade av politik, vilket betyder ojämlika grundförutsättningar för kunskaper, engagemang och deltagande. I den sydsvenska SOM-undersökningen 2015 ingick ett extra urval bestående av 4 000 personer i åldrarna 16 till 29 år. Detta förstärkta ungdomsurval erbjuder en unik möjlighet att närstudera politiskt intresse i en grupp som normalt har relativt sett låg svarsfrekvens. Den demografiska sammansättningen i Skåne skiljer sig något från sammansättningen i den nationella undersökningen. Bland annat finns det i Skåne fler utrikes födda än i riksgenomsnittet. Kanske skvallrar ett mer diversifierat Skåne om vilka variationer i politiskt intresse vi kan se i ett framtida Sverige?

Tabell 1 redovisar den enkla fyrdelade skattningen av intresse för politik i allmänhet tillsammans med en sammanslagen kategori för andelen mycket samt ganska intresserade av politik. Geografiskt är boende i sydvästra Skåne och framförallt i Malmöregionen mer intresserade av politik än boende i övriga Skåne. I övrigt slår socioekonomiska variabler såsom inkomst, uppväxt- och boendeförhållanden samt utbildning hårt på den politiska intressedimensionen. De som uppger sig vara minst intresserade av politik hittar vi inte helt oväntat i de svagast etablerade sociala grupperna. Arbetslösa, de allra yngsta, de med låg utbildning och låg inkomst är betydligt mer benägna att välja svarsalternativet 'inte alls intresserad' i den sydsvenska SOM-undersökningen 2015.

Den stora merparten av de svarande i den sydsvenska SOM-undersökningen har föräldrar som båda huvudsakligen vuxit upp i Sverige. Detta är till stor del en produkt av de språkliga begränsningarna hos undersökningen (2015 gavs endast möjlighet att besvara enkäten på svenska eller engelska), men även av det utanförskap som kan präglade segregerade områden och alienera potentiella svars-personer från undersökningar som skickas med universitet och andra myndigheter som avsändare. Av denna anledning är grupperna första och andra generationens invandrare relativt små.

Av de som är primärt uppvuxna i Sverige med svenska föräldrar avviker inte intresset för politik från snittet. En påtaglig skillnad är dock att bland utrikes födda samt bland de med föräldrar från andra länder är det fler som dras mot ändpunkterna på skalan. En hög andel av de som själva är uppvuxna utanför Sverige uppger att de är mycket intresserade av politik, men inom denna grupp finns även många som uppger att det inte alls är intresserade – det vill säga starkare ställningstaganden åt båda hållen än genomsnittet. Djupare gruppanalyser visar att intresset för politik bland de som härstammar från Danmark och övriga Skandinavien är betydligt starkare än bland de som har rötter utanför Europa. Detta förhållande ändrar dock inte huvudslutsatsen att såväl första- som andra generationens invandrare har ett politiskt intresse som ligger i nivå med den svenskfödda befolkningen i Skåne.

Tabell 1 Politiskt intresse i olika befolkningsgrupper i Skåne 2015 (procent)

	Mycket intresserad	Ganska intresserad	Inte särskilt intresserad	Inte alls intresserad	Summa procent	Antal	Andel mkt-ganska intresserade
SAMTLIGA	18	45	30	7	100	2 104	63
KÖN							
Kvinna	12	45	34	9	100	1 143	57
Man	24	46	24	6	100	955	70
ÅLDER							
16–19 år	18	37	33	12	100	166	55
20–29 år	16	44	30	10	100	526	60
30–49 år	15	47	31	7	100	453	62
50–64 år	21	41	33	5	100	442	62
65–85 år	19	51	24	6	100	517	70
UTBILDNING ¹							
Låg	10	41	38	11	100	263	51
Medellåg	15	41	34	10	100	632	56
Medelhög	18	46	30	6	100	483	64
Hög	23	50	22	5	100	638	73
DELREGION							
Nordvästra Skåne	17	43	31	9	100	509	60
Sydvästra Skåne	20	45	28	7	100	309	65
Nordöstra Skåne	14	46	33	7	100	129	60
Sydöstra Skåne	12	48	31	9	100	129	60
BOENDE							
Ren landsbygd	16	44	34	6	100	209	60
Mindre tätort	11	43	37	9	100	502	54
Stad/större tätort	20	46	26	8	100	924	66
Malmö	23	47	25	5	100	413	70
HUSHÅLLSINKOMST							
Max 300 000 kr/år	18	43	29	10	100	579	61
301 000–700 000 kr/år	18	46	31	5	100	846	64
Mer än 700 000 kr/år	20	48	28	4	100	485	68
YRKE							
Förvärsarbetande	17	45	32	6	100	992	62
Arbetsmarknadspolitisk åtgärd	17	32	42	9	100	38	49
Arbetslös	10	41	34	15	100	83	51
Pensionär	18	50	26	6	100	509	68
Har sjuk- aktivitetsersättning	7	41	44	8	100	31	48
Studerande	21	41	29	9	100	314	62
Annat	32	26	19	23	100	(16)	58
NUVARANDE HEM							
Arbetarhem	13	38	39	10	100	740	51
Jordbrukarhem	14	45	27	14	100	53	59
Tjänstemannahem	19	50	27	4	100	678	69
Högre tjänstemannahem	30	47	20	3	100	238	77
Företagarhem	21	53	21	5	100	181	74

forts.

Tabell 1 Forts.

	Mycket intresserad	Ganska intresserad	Inte särskilt intresserad	Inte alls intresserad	Summa procent	Antal	Andel mkt-ganska intresserade
UPPVÄXTHEM							
Arbetarhem	15	40	36	9	100	990	55
Jordbrukarhem	15	49	31	5	100	163	64
Tjänstemannahem	22	51	23	4	100	412	73
Högre tjänstemannahem	22	52	21	5	100	165	74
Företagarhem	26	49	20	5	100	170	75
EGET UPPVÄXTLAND							
Sverige	17	46	31	6	100	1 727	63
Danmark	38	28	30	4	100	24	66
Annat land i Norden	32	41	23	4	100	(11)	73
Annat land i Europa	22	43	24	11	100	84	65
Land utanför Europa	20	39	23	18	100	65	59
FADER UPPVÄXTLAND							
Sverige	16	47	31	6	100	1 612	63
Danmark	37	30	27	6	100	34	67
Annat land i Norden	30	49	21	0	100	(19)	79
Annat land i Europa	21	39	31	9	100	149	60
Land utanför Europa	24	39	24	13	100	102	63
MODER UPPVÄXTLAND							
Sverige	17	47	30	6	100	1 629	64
Danmark	30	32	33	5	100	30	62
Annat land i Norden	23	39	36	2	100	(28)	62
Annat land i Europa	20	42	28	10	100	143	62
Land utanför Europa	20	39	27	14	100	97	59
EGET OCH FÖRÄLDRARS HUVUDSAKLIGA UPPVÄXT- LAND							
Uppvuxen i Sverige med svenska föräldrar	17	47	30	6	100	1 514	64
Uppvuxen i Sverige med minst en utländsk förälder	22	38	32	8	100	154	60
Uppvuxen utanför Sverige	24	40	24	12	100	183	64
Uppvuxen i Sverige med minst en förälder som är uppvuxen utanför Skandinavien	21	37	32	10	100	118	58
Uppvuxen utanför Skandinavien	21	41	24	14	100	149	62

Kommentar: Frågan lyder: "Hur intresserad är du i allmänhet av politik?". Fyra svarsalternativ erbjöds: 'Låg = ej fullgjord obligatorisk skola eller grundskola, Medellåg = gymnasium, folkhögskola eller motsvarande, Medelhög = eftergymnasial utbildning, men ej examen från högskola/universitet, Hög = examen från högskola/universitet. Alla resultat är viktade efter ålder då 16-29-åringar är överrepresenterade i undersökningen. Grupper med färre än 30 respondenter har markerats med parantes ().

Källa: Den sydsvenska SOM-undersökningen 2015.

Det politiska intresset i Sverige och i Skåne: högt och ojämnt fördelat

Precis som valdeltagandet i våra allmänna val kan det politiska intresset i befolkningen beskrivas som högt men ojämnt fördelat. Vår sammanställning av samtliga sjuttioen mätningar från Valundersökningar och SOM-undersökningar under perioden 1960-2015 visade att det politiska intresset i Sverige befinner sig på en mycket hög nivå – kanske den högsta någonsin – även om vi tar hänsyn till de sjunkande svarsfrekvenserna i undersökningsserierna på senare år.

Med hjälp av den sydsvenska SOM-undersökningen 2015 kan vi illustrera vad många andra analyser också har visat när det gäller politiskt intresse i olika befolkningsgrupper. Män är mer intresserade av politik än kvinnor, äldre mer än yngre och högutbildade mer än lågutbildade. Tjänstemän och företagare har ett högre intresse än arbetare. Stadsbor har ett starkare intresse än landsbygdsbor. Svagare socialt integrerade grupper – såsom arbetslösa personer och personer i arbetspolitiska åtgärder eller på sjukersättning – har ett lägre intresse än förvärvsarbetande och studenter.

I den sydsvenska SOM-undersökningen 2015 kan vi inte påvisa några skillnader i politiskt intresse mellan personer som vuxit upp i Sverige och personer som inte gjort det. Vi visste sedan tidigare att sambandet mellan uppväxt och bakgrund var svagt (se t ex Arkhede & Oscarsson 2016) men att det ändå rörde sig om några procentenheters skillnader där svenskfödda tenderar att vara mer intresserade än utlandsfödda. Att vi inte hittar motsvarande samband i Skåne – där andelen ”mycket intresserade” t o m är klart högre bland första- och andragenerationens invandrare än bland svenskfödda – kan bero på många saker: att det finns en starkare selektion av intresserade utlandsfödda till den regionala undersökningen, att befolkningen i Skåne är mer diversifierad än i övriga Sverige vilket jämnar ut skillnaderna i intresse mellan olika grupper, eller att nivån på politiska intresset bland utlandsfödda och andra generationens invandrare de facto är lika hög som bland svenskfödda.

Referenser

- Almond, Gabriel A. & Sidney Verba (1963). *The Civic Culture*. Princeton, New Jersey, Princeton University Press.
- Amnå, Erik, Mats Ekström, Margaret Kerr & Håkan Stattin (2009). ”Political socialization and human agency. The development of civic engagement from adolescence to adulthood.” *Statsvetenskaplig tidskrift* 111(1): 27-47.
- Arkhede, Sofia & Henrik Oscarsson (2016). Svenska demokratitrender. SOM-rapport 2016:22. Göteborgs universitet, SOM-institutet.
- Hedberg, Per & Sören Holmberg (2016). Vägning för politiskt intresse med hänsyn taget till svarsbortfallet i valundersökningarna. Valforskningsprogrammets rapportserie 2016:03. Göteborgs universitet, Statsvetenskapliga institutionen.

- Holmberg, Sören & Mikael Gilljam (1987). *Väljare och val i Sverige*. Stockholm, Bonnier.
- Lazarsfeld, Paul F., Bernard Berelson & Henry Gaudet (1944). *The people's choice. How the voter makes up his mind in a Presidential campaign*. New York / London, Columbia University Press.
- Markstedt, Elias (2012). Representativitet och viktning. Riks-SOM som spegel av det svenska samhället. SOM-rapport 2012:30. Göteborgs universitet, SOM-institutet.
- Oscarsson, Henrik & Sören Holmberg (2016). *Svenska väljare*. Stockholm, Wolters Kluwer.
- Oscarsson, Henrik & Mikael Persson (2010). Unga väljare i Sverige. I Wohlgenuth, Daniel, Red. (2010). *FOKUS10: En analys av ungas inflytande*. Stockholm, Ungdomsstyrelsen.
- Oskarson, Maria & Henrik Oscarsson (1994). De unga väljarna 1968-1991 – dunungar eller stormsvalor? I 1994:73, SOU, Red. (1994). *Ungdomars välfärd och värderingar*. Stockholm, Norstedts Juridik.
- Persson, Mikael & Henrik Oscarsson (2010). Unga väljare i Sverige 1956-2006. (2010). *Fokus 10. En analys av ungas inflytande*. Stockholm, Ungdomsstyrelsen.
- Prior, Markus (2010). "You've Either Got It or You Don't? The Stability of Political Interest over the Life Cycle." *Journal of Politics* 72: 747-766.
- Strömbäck, Jesper & Bengt Johansson (2007). "Electoral Cycles and the Mobilizing Effects of Elections: A Longitudinal Study of the Swedish Case." *Journal of Elections, Public Opinion and Parties* 17(1): 79-99.
- Weibull, Lennart & Sören Holmberg (2015). Demokratins haloeffekt. I Bergström, Annika, Bengt Johansson, Henrik Oscarsson & Maria Oskarson, Red. (2015). *Fragment*. Göteborgs universitet, SOM-institutet.
- Verba, Sidney, Kay Lehman Schlozman & Henry E. Brady (1995). *Voice and equality: civic voluntarism in American politics*. Cambridge, Mass., Harvard University Press.
- Vernersdotter, Frida (2016). Den nationella SOM-undersökningen 2015. I Ohlsson, Jonas, Henrik Oscarsson & Maria Solevid, Red. (2016). *Ekvilibrium*. Göteborgs universitet, SOM-institutet.