

## Svenska folket bedömer korrupktion 2016

---

Sofia Arkhede, Monika Bauhr och Sören Holmberg [SOM-rapport nr 2017:25]





## Innehållsförteckning

<b>Den nationella SOM-undersökningen 2016</b> .....	1
Tabell 1 Någon gång blivit erbjuden en muta (procent) .....	3
Tabell 2 Förekomst av korruption inom olika yrkesgrupper (procent) .....	4
Tabell 3 Förekomst av korruption inom olika branscher (procent) .....	5
Tabell 4 Acceptabla handlingar – olika scenarier (procent) .....	6
Tabell 5 Oro för korruption (procent) .....	7
Tabell 6 Bedömning av förekomsten av korruption inom Sjukvården efter socioekonomiska faktorer 2016 (procent) .....	8
Tabell 6 Bedömning av förekomsten av korruption inom Sjukvården efter politiska och mediala faktorer 2016 (procent) .....	10
Tabell 7 Bedömning av förekomsten av korruption inom Byggsektorn efter socioekonomiska faktorer 2016 (procent) .....	11
Tabell 7 Bedömning av förekomsten av korruption inom Byggsektorn efter politiska faktorer 2016 (procent) .....	13
Tabell 8 Bedömning av förekomsten av korruption inom Restaurangbranschen efter socioekonomiska faktorer 2016 (procent) .....	14
Tabell 8 Bedömning av förekomsten av korruption inom Restaurangbranschen efter politiska och mediala faktorer 2016 (procent) .....	16
Tabell 9 Bedömning av förekomsten av korruption inom Skolan efter socioekonomiska faktorer 2016 (procent) .....	17
Tabell 9 Bedömning av förekomsten av korruption i Skolan efter politiska och mediala faktorer 2016 (procent) .....	19



## Introduktion

SOM-undersökningarna genomförs varje år sedan 1986 av SOM-institutet vid Göteborgs universitet. Syftet med undersökningarna är att kartlägga svensk opinionsbildning och belysa hur svenska folkets vanor och attityder förändras över tid. SOM-institutet är en samverkan mellan två institutioner vid Göteborgs universitet: Institutionen för journalistik, medier och kommunikation (JMG) och Statsvetenskapliga institutionen. Den nationella SOM-undersökningen genomförs i samverkan med forskare från olika discipliner främst inom samhällsvetenskap.

SOM-undersökningens rapportserie står för en betydande del av resultatredovisningen av SOM-undersökningarna. Resultat publiceras även i form av presentationer och djupare analyser i de återkommande forskarantologierna. Alla publikationer finns tillgängliga för nedladdning på SOM-institutets webbsida [www.som.gu.se](http://www.som.gu.se). En utförlig metodokumentation från den nationella SOM-undersökningen 2016 tillgängliggörs på hemsidan i juni 2017.

## Den nationella SOM-undersökningen 2016

Fältarbetet för den nationella SOM-undersökningen följer i huvudsak samma upplägg från år till år. 2016 års SOM-undersökning använde en undersökningsdesign som kallas blandad datainsamling (*mixed mode*) vilket innebar att data primärt samlades in via postenkäter, men respondenterna gavs även möjlighet att fylla i enkäten på internet.

Undersökningen skickades ut till ett systematiskt sannolikhetsurval av den svenska befolkningen. Urvalsramen innefattade alla svenska och utländska medborgare som har sin primära adress i Sverige och som är mellan 16 och 85 år. År 2016 ingick 20 400 personer i det totala urvalet. Den totala urvalsstorleken delades in i sex jämnstora grupper till vilka olika editioner av SOM-undersökningen 2016 skickades till. Samtliga formulär innehöll 12 sidor med frågor varav ca 8 sidor är gemensamma för samtliga editioner och övriga sidor är fyllda med projektspecifika frågor vilka varierar mellan formulären.

Svaren samlades in mellan den 16 september 2016 och 31 januari 2017. En stor andel av svaren inkom tidigt och 30 dagar in i fältarbetet hade närmare 80 procent av de slutgiltiga svaren kommit in. Under fältperioden genomfördes en serie påminnelser via post, telefon och SMS.

## Svarsfrekvens och representativitet

Av det ursprungliga urvalet på totalt 20 400 personer var det 9 828 personer som besvarade och skickade in formuläret vilket motsvarar en nettosvarsfrekvens på 51 procent<sup>1</sup>.

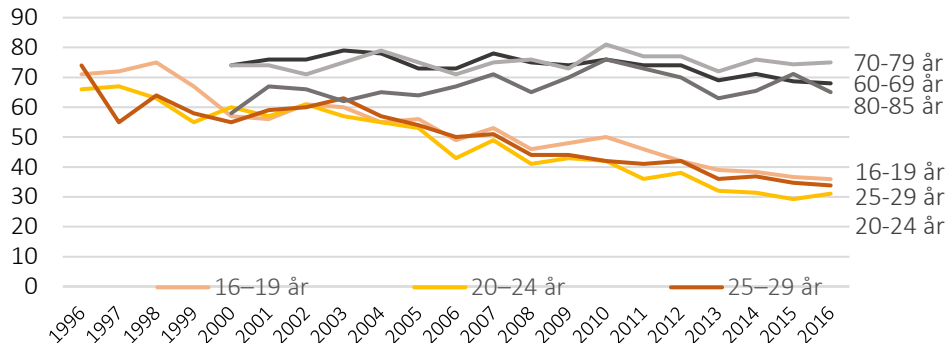
Vilka som svarar och vilka som inte svarar på en frågeundersökning har betydelse för tolkningen av undersökningens resultat. Om en viss grupp är underrepresenterad och samma grupps svar tenderar att skilja sig från övrigas blir studiens resultat mindre giltiga för populationen som helhet. Trots att hälften av respondenterna inte svarar på enkäten är den demografiska representativiteten i

---

<sup>1</sup> I nettosvarsfrekvensen har det så kallade naturliga bortfallet definierats bort. Till det naturliga bortfallet förs personer som är fysiskt eller mentalt oförmögna att svara på enkäten, personer som är avlidna, bortresta under större delen av fältperioden, emigrerade, har språksvårigheter eller inte alls talar svenska. Sammanlagt 1 033 personer, motsvarande 5,1 procent, har räknats bort som naturligt bortfall.

svarsgruppen god i de flesta avseenden. I figur 1 görs det däremot tydligt att en minskad andel i de yngre åldersgrupperna svarar på SOM-undersökningarna.

**Figur 1 Svarsfrekvens i olika åldersgrupper 1996-2016 (procent)**



Träffsäkerheten i attitydfrågor om politiska förslag och bedömningar av ekonomin är hög trots de sjunkande svarsfrekvenserna. Frågor där det existerar större generationsskillnader, exempelvis nyhetskonsumtion, påverkas däremot något mer av att delar av befolkningen har en lägre representation i svarsunderlaget<sup>2</sup>.

## Procentskattningar och felmarginaler

SOM-undersökningarna bygger på ett slumpmässigt urval av den svenska befolkningen 16-85 år. Resultat från sådana urvalsundersökningar är alltid förknippade med en osäkerhet som kan uttryckas i form av en felmarginal. Med hjälp av en felmarginal går det att beräkna ett konfidensintervall kring till exempel en procentskattning. Vi kan förvänta oss att procenttalet för hela populationen befinner sig inom konfidensintervallet i 95 fall av 100 i en tänkt situation med många upprepade mätningar. Att vara medveten om felmarginalen gör att vi lättare undviker att dra slutsatser om förändringar eller gruppskillnader som enbart beror på slumpen. Tabellen nedan ger några exempel på hur stor felmarginalen är vid olika gruppstorlekar och procentskattningar.

**Tabell 1 Lathund för procentskattningar vid olika gruppstorlekar (felmarginaler och procentenheter)**

Skattning	100	200	400	800	1000	2000
50 procent	±9,8	±6,9	±4,9	±3,5	±3,1	±2,2
30 procent	±9,0	±6,4	±4,5	±3,2	±2,8	±2,0
10 procent	±5,9	±4,2	±2,9	±2,1	±1,9	±1,3
6 procent	±4,7	±3,3	±2,3	±1,6	±1,5	±1,0
2 procent	±2,7	±1,9	±1,4	±1,0	±0,9	±0,6

SOM-institutet har i samverkan med QoG-institutet (Quality of Government), vid Göteborgs universitet undersökt svenskarnas syn på korruption. Frågorna om korruption har ställts i formulär 4.

<sup>2</sup> Elias Markstedt (2014) Representativitet och viktning. SOM-rapport 2014:20, SOM-institutet, Göteborgs universitet.

**Tabell 1 Någon gång blivit erbjuden en muta (procent)**

		Ja <sup>1</sup>	Nej	Summa procent	Antal svar
<i>Offentlig myndighet/tjänsteman</i>	2009	1.2	98.8	100	1 562
	2013	1.1	98.9	100	1 573
	2015	0.8	99.2	100	1 545
<i>Privat företag/anställd</i>	2009	1.3	98.7	100	1 553
	2013	2.4	97.6	100	1 564
	2015	2.5	97.5	100	1 537

**Kommentar:** Frågan lyder: 'Har du i Sverige under de senaste 12 månaderna blivit tillfrågad om att betala någon form av muta i kontakt med: Offentlig myndighet/tjänsteman' och 'Privat företag/anställd'. Svarsalternativen är 'Ja, flera gånger', 'Ja, någon gång' samt 'Nej'. <sup>1</sup>Kategorin 'Ja' bygger på en sammanslagning av alternativen 'Ja, flera gånger' samt 'Ja, någon gång'. Procentbasen utgörs av dem som besvarat frågan.

**Källa:** De nationella SOM-undersökningarna 2009, 2013 och 2015.

**Tabell 2 Förekomst av korruption inom olika yrkesgrupper (procent)**

		Inte alls				I mycket stor utsträckning			Ingen uppfattning	Summa procent	Antal svar
		1	2	3	4	5	6	7			
<i>Politiker</i>	2010	4	14	13	14	15	8	5	27	100	1 582
	2011	4	13	13	12	14	7	8	29	100	1 476
	2015	6	15	13	11	12	8	7	28	100	1 525
<i>Offentliga tjänstemän</i>	2010	2	11	11	16	17	10	6	27	100	1 574
	2011	3	11	14	14	14	8	7	29	100	1 474
	2015	7	15	13	13	12	6	5	29	100	1 514
<i>Företagare</i>	2010	2	7	13	15	18	11	7	27	100	1 576
	2011	1	8	10	16	17	11	8	29	100	1 475
	2015	4	11	14	16	14	8	5	28	100	1 515
<i>Poliser</i>	2015	18	27	11	7	4	2	2	29	100	1 518
<i>Journalister</i>	2011	4	14	12	13	9	5	4	39	100	1 476
	2015	11	20	13	11	6	3	3	33	100	1 510

**Kommentar:** Frågan lyder: 'Enligt din bedömning, i ungefär vilken utsträckning är följande yrkesgrupper i Sverige inblandade i någon typ av korruption?'. Svarsalternativen bedöms på en sjugradig skala från 1 'Inte alls' till 7 'I mycket stor utsträckning' samt 'Ingen uppfattning'. Procentbasen utgörs av de som besvarat respektive delfråga.

**Källa:** De nationella SOM-undersökningarna 2010, 2011 och 2015.



**Tabell 3 Förekomst av korruption inom olika branscher (procent)**

		<u>Inte alls</u>				<u>I mycket stor utsträckning</u>			Ingen uppfattning	Summa procent	Antal svar
		1	2	3	4	5	6	7			
Sjukvården	2012	13	22	12	11	5	2	2	33	100	1 466
	2013	9	16	11	11	9	3	3	38	100	1 559
	2014	13	18	10	10	6	2	2	39	100	1 659
	2016	18	17	9	8	7	4	2	35	100	1 582
<i>Politiska partier</i>	2014	5	12	9	12	14	6	6	36	100	1 668
<i>Föreningsverksamhet</i>	2014	5	11	12	13	10	6	3	40	100	1 656
<i>Massmedier</i>	2014	4	10	10	13	12	6	6	39	100	1 652
<i>Underhållningsbranschen</i>	2012	1	3	7	12	14	11	9	43	100	1 470
<i>Restaurangbranschen</i>	2012	1	2	6	11	17	16	16	31	100	1 471
	2016	1	3	6	12	16	17	14	31	100	1 580
<i>Byggsektorn</i>	2012	1	2	5	12	18	16	17	29	100	1 475
	2013	2	1	4	9	19	17	16	32	100	1 561
	2016	1	3	8	14	18	16	13	27	100	1 580
<i>Biståndet till utvecklingsländer</i>	2013	2	3	4	9	15	14	16	37	100	1 561
<i>Vapenindustrin</i>	2013	2	2	3	6	12	13	13	49	100	1 555
<i>Skolan</i>	2016	18	20	9	7	6	2	2	36	100	1 577

**Kommentar:** Frågan lyder: 'Enligt din bedömning, i vilken utsträckning förekommer någon form av korruption i följande verksamheter i Sverige?'. Svarsalternativen bedöms på en sjugradig skala från 1 'Inte alls' till 7 'I mycket stor utsträckning' samt 'Ingen uppfattning'. Procentbasen utgörs av dem som besvarat respektive delfråga.

**Källa:** De nationella SOM-undersökningarna 2012–2016.



**Tabell 4 Acceptabla handlingar – olika scenarier (procent)**

		Aldrig acceptabelt		3	4	5	Alltid acceptabelt		Ingen uppfattning	Summa procent	Antal svar
		1	2				6	7			
<i>En offentliganställd begär en avgift för att utgöra en tjänst som egentligen ingår i hans/hennes arbetsuppgifter</i>	2010	82	6	2	2	1	0	1	6	100	1 595
	2011	86	4	2	1	0	0	1	6	100	1 474
	2012	81	5	3	2	1	0	1	7	100	1 475
<i>En offentliganställd erbjuder en närstående jobb trots att personen saknar de rätta kvalifikationerna</i>	2010	69	11	6	5	3	1	0	5	100	1 603
	2011	66	14	6	4	2	0	1	7	100	1 476
	2012	74	10	5	3	1	1	1	5	100	1 471
<i>En företagare erbjuder en gåva eller tjänst till en offentliganställd tjänsteman i samband med en upphandling</i>	2010	70	9	4	4	2	2	1	8	100	1 594
	2011	73	8	4	3	2	1	1	8	100	1 471
	2012	70	9	5	5	2	1	1	7	100	1 469
<i>En lärare i en kommunal skola ger under ordinarie arbetstid extra undervisning till en nära släktings barn</i>	2012	60	13	8	6	2	2	2	7	100	1 472
<i>En lärare i en friskola ger under ordinarie arbetstid extra undervisning till en nära släktings barn</i>	2012	60	13	8	6	2	1	2	8	100	1 466
<i>En offentliganställd läkare låter en vän eller nära släkting gå före i vårdkön</i>	2010	74	10	5	3	1	1	1	5	100	1 599
	2011	76	10	4	2	1	1	1	5	100	1 478
<i>En privatpraktiserande läkare låter en vän eller nära släkting gå före i vårdkön</i>	2010	56	12	8	7	5	3	3	6	100	1 592
	2011	60	12	8	6	4	2	2	6	100	1 474

**Kommentar:** Frågan lyder: 'Enligt din uppfattning, i vilken utsträckning kan följande handlingar vara acceptabla?' följt av olika scenarier. Svartalternativen bedöms på en sjugradig skala från 1 'Aldrig acceptabelt' till 7 'Alltid acceptabelt' samt 'Ingen uppfattning'. Procentbasen utgörs av dem som besvarat respektive delfråga.

**Källa:** De nationella SOM-undersökningarna 2010–2012.





**Tabell 5 Oro för korruption (procent)**

	Mycket oroande	Ganska oroande	Inte särskilt oroande	Inte alls oroande	Summa procent	Antal svar
2009	26	37	32	5	100	1 497
2011	32	38	26	4	100	1 460
2012	23	33	36	8	100	1 463
2013	27	34	33	6	100	1 530
2014	31	36	29	4	100	1 619
2015	27	39	29	5	100	1 591
2016	12	38	41	9	100	1 544

**Kommentar:** Frågan lyder: 'Om du ser till läget idag, vad upplever du själv som mest oroande inför framtiden?' där 'Utbredd korruption' utgör en av delfrågorna. Procentbasen utgörs av dem som besvarat delfrågan. Korruptionsfrågan ingick inte i 2010 års SOM-undersökning. Det låga estimatet av oro i 2016 års SOM-undersökning kan bero på en kontexteffekt och svaren bör tolkas med försiktighet.

**Källa:** De nationella SOM-undersökningarna 2009–2016.

**Tabell 6 Bedömning av förekomsten av korruption inom Sjukvården efter socioekonomiska faktorer 2016 (procent)**

		<u>Inte alls</u>			<u>I mycket stor utsträckning</u>			Ingen uppfattning	Procent	Antal svar	
		1	2	3	4	5	6	7			
<i>Samtliga</i>		18	17	9	8	7	4	2	35	100	1 582
<i>Kön</i>	Kvinna	15	14	9	7	7	4	3	41	100	833
	Man	21	22	9	9	7	3	2	27	100	744
<i>Ålder</i>	16–29 år	16	12	8	6	7	2	1	48	100	211
	30–49 år	19	19	10	8	9	4	4	27	100	460
	50–64 år	19	18	9	11	8	4	4	27	100	418
	65–85 år	16	16	9	6	5	3	0	45	100	493
<i>Utbildning<sup>1</sup></i>	Låg	11	10	7	7	7	4	1	53	100	213
	Medellåg	15	13	10	9	7	3	3	40	100	438
	Medelhög	17	16	10	9	8	4	3	33	100	390
	Hög	23	25	9	7	7	4	2	23	100	517
<i>Stad-land</i>	Ren landsbygd	17	14	11	10	6	3	3	36	100	208
	Mindre tätort	19	17	6	4	6	5	2	41	100	313
	Stad eller större tätort	18	19	9	8	8	3	2	33	100	765
	Sthlm/Gbg/Malmö	15	16	11	10	8	5	4	31	100	265
<i>Region<sup>2</sup></i>	Stockholm	16	16	11	9	10	4	4	30	100	304
	Östra mellansverige	18	16	10	12	5	3	2	34	100	260
	Småland med öarna	19	21	10	4	4	1	1	40	100	138
	Sydsverige	18	17	9	10	6	4	2	34	100	249
	Västsverige	15	19	9	5	9	3	2	38	100	341
	Norra mellansverige	21	13	9	7	7	6	2	35	100	121
<i>Uppväxt</i>	Norrland	19	18	6	8	7	4	4	34	100	169
	Sverige	18	18	10	7	7	3	2	35	100	1 361
	I Europa inkl. Norden	13	18	5	12	7	2	2	41	100	83
	Utanför Europa	(21)	(12)	(2)	(9)	(9)	(5)	(7)	(35)	100	(43)
<i>Medborgarskap</i>	Svenskt	18	17	10	7	7	3	2	36	100	1 437
	Utländskt/dubbelt	17	14	4	14	10	5	5	31	100	128

**Kommentar:** Frågan lyder: 'I vilken utsträckning bedömer du att det förekommer korruption inom följande yrkesgrupper?'. Resultat inom parentes bygger på svarstal under 50 personer. <sup>1</sup>Låg = ej fullgjord obligatorisk skola eller grundskola, Medellåg = gymnasium, folkhögskola eller motsvarande, Medelhög = eftergymnasial utbildning, men ej examen från högskola/universitet, Hög = examen från högskola/universitet. <sup>2</sup>Regionerna inkluderar: Stockholm (Stockholm län), Östra Mellansverige (Uppsala, Södermanlands, Östergötland, Örebro och Västmanlands län), Småland med öarna (Jönköpings, Kronobergs, Kalmar och Gotlands län), Sydsverige (Blekinge och Skåne län), Västsverige (Hallands och Västra Götalands län), Norra Mellansverige (Värmlands, Dalarnas och Gävleborgs län), Norrland (Västernorrlands, Jämtlands län, Västerbottens och Norrbottens län). Procentbasen utgörs av dem som besvarat delfrågan. **Källa:** Den nationella SOM-undersökningen 2016.

**Tabell 6**      **forts. Bedömning av förekomsten av korruption inom Sjukvården efter socioekonomiska faktorer 2016 (procent)**

		<u>Inte alls</u>		<u>I mycket stor utsträckning</u>					Ingen	Procent	Antal svar
		1	2	3	4	5	6	7	uppfattning		
<i>Samtliga</i>		18	17	9	8	7	4	2	35	100	1 582
<i>Arbetsmarknadsstatus</i>	Förvärvsarbetande <sup>1</sup>	21	19	11	8	8	3	3	27	100	817
	Arbetslös <sup>2</sup>	9	7	4	19	5	5	4	47	100	57
	Ålders-/avtalspensionär	16	16	9	7	4	3	1	44	100	469
	Sjuk-/aktivitetsersättning*	(11)	(11)	(5)	(11)	(13)	(8)	(8)	(33)	100	(38)
	Studera	14	14	8	5	7	6	1	45	100	95
<i>Hushållets årsinkomst</i>	Max 300 000	12	12	9	9	6	6	3	43	100	375
	301 000–700 000	19	18	9	7	7	3	2	35	100	685
	Mer än 700 000	22	24	10	7	8	3	2	24	100	429
<i>Anställningssektor</i>	Statlig	24	22	8	8	7	2	3	26	100	167
	Kommun/landsting	20	16	10	8	6	4	2	34	100	449
	Privat	16	17	10	8	8	3	3	35	100	792
	Ideell/stiftelse*	(13)	(19)	(3)	(13)	(6)	(3)	(0)	(43)	100	(31)
<i>Fackföreningsmedlemskap</i>	LO	17	11	15	9	8	2	4	34	100	254
	TCO	19	22	11	6	7	5	1	29	100	313
	SACO	25	20	8	11	8	2	4	22	100	172
<i>Eget hem</i>	Arbetarhem	14	13	9	8	7	4	3	42	100	556
	Tjänstemannahem	21	20	10	7	7	3	2	30	100	596
	Högre tjänstemannahem	23	25	10	10	10	3	0	19	100	143
	Företagarhem	12	19	8	7	7	5	4	38	100	123

**Kommentar:** Resultat inom parentes bygger på under 50 svarspersoner. <sup>1</sup>I kategorin 'Förvärvsarbetande' ingår även sjukskrivna och föräldralediga. <sup>2</sup>Här ingår svarsalternativen 'Har arbete i arbetsmarknadspolitiska åtgärder/genomgår arbetsmarknadsutbildning' och 'Arbetslös'. Procentbasen utgörs av dem som besvarat delfrågan.

**Källa:** Den nationella SOM-undersökningen 2016.

**Tabell 6** forts. **Bedömning av förekomsten av korruption inom Sjukvården efter politiska och mediala faktorer 2016 (procent)**

		<u>Inte alls</u>				<u>I mycket stor utsträckning</u>			Ingen uppfattning	Procent	Antal svar
		1	2	3	4	5	6	7			
<i>Samtliga</i>		18	17	9	8	7	4	2	35	100	1 582
<i>Mellanmänsklig tillit<sup>1</sup></i>	Låglitare (0–3)	9	16	10	12	6	4	6	37	100	175
	Medellitäre (4–6)	14	12	8	10	9	4	4	39	100	455
	Medellitäre (7–10)	22	21	10	6	6	3	1	31	100	914
<i>Politiskt intresse</i>	Mycket/Ganska intr.	20	18	11	9	8	4	2	28	100	969
	Inte särskilt/Inte alls	14	16	7	7	6	3	3	44	100	596
<i>Ideologisk orientering</i>	Klart/något vänster	22	21	9	5	8	3	3	29	100	481
	Varken eller	14	14	7	9	6	4	3	43	100	495
	Något/Klart höger	18	18	11	9	7	4	2	31	100	553
<i>Partisympati</i>	Vänsterpartiet	19	23	7	7	13	2	4	25	100	97
	Socialdemokraterna	23	16	9	6	6	4	1	35	100	408
	Miljöpartiet	21	27	11	6	8	2	2	23	100	62
	Centerpartiet	22	22	7	7	4	2	0	36	100	109
	Liberalerna	23	22	9	4	6	7	1	28	100	82
	Kristdemokraterna	(32)	(16)	(5)	(5)	(5)	(0)	(5)	(32)	100	(38)
	Moderaterna	18	15	10	11	7	3	1	35	100	336
	Sverigedemokraterna	8	18	15	8	8	4	4	35	100	179
	Feministiskt initiativ	(8)	(32)	(4)	(8)	(12)	(8)	(0)	(28)	100	(25)
Inget parti	8	10	6	8	6	4	5	53	100	166	
<i>Tittar på Aktuellt/Rapport</i>	Dagligen	20	16	9	7	6	3	2	37	100	566
	Flera gånger/vecka <sup>2</sup>	21	20	12	6	7	4	2	28	100	392
	Någon gång/vecka eller mer sällan <sup>3</sup>	13	20	9	9	7	5	2	35	100	442
	Aldrig/ej svar	14	10	4	12	10	3	5	42	100	164

**Kommentar:** Resultat inom parentes bygger på under 50 svarspersoner. <sup>1</sup>Frågan lyder: 'I vilken utsträckning går det att lita på människor i allmänhet?' och graderas på en elvgradig skala (0-10) där 0 motsvarar 'Det går inte att lita på människor i allmänhet' och 10 'Det går att lita på människor i allmänhet'. Procentbasen utgörs av dem som besvarat delfrågan. <sup>2</sup>Inkluderar svarsalternativen '5-6 dagar/vecka' och '3-4 dagar/vecka'. <sup>3</sup>Inkluderar svarsalternativen '1-2 dagar/vecka' och 'Mer sällan'. **Källa:** Den nationella SOM-undersökningen 2016.



**Tabell 7 Bedömning av förekomsten av korruption inom Byggsektorn efter socioekonomiska faktorer 2016 (procent)**

		Inte alls				I mycket stor utsträckning			Ingen uppfattning	Procent	Antal svar
		1	2	3	4	5	6	7			
<i>Samtliga</i>		1	3	8	14	18	16	13	27	100	1 580
<i>Kön</i>	Kvinna	1	2	6	12	17	14	11	37	100	830
	Man	2	3	10	15	19	19	14	18	100	745
<i>Ålder</i>	16–29 år	3	2	8	14	13	10	7	43	100	211
	30–49 år	2	3	9	13	20	19	13	21	100	458
	50–64 år	1	2	6	13	21	19	17	21	100	418
	65–85 år	1	3	8	15	15	13	11	34	100	493
<i>Utbildning<sup>1</sup></i>	Låg	1	2	6	12	14	10	9	46	100	210
	Medellåg	1	3	7	13	16	14	15	31	100	439
	Medelhög	1	2	7	15	16	20	14	25	100	391
	Hög	2	3	9	14	22	18	12	20	100	518
<i>Stad-land</i>	Ren landsbygd	1	2	5	14	15	18	14	31	100	209
	Mindre tätort	2	3	9	12	18	13	10	33	100	312
	Stad eller större tätort	1	2	8	16	17	16	12	28	100	764
	Sthlm/Gbg/Malmö	2	2	5	10	21	21	17	22	100	264
<i>Region<sup>2</sup></i>	Stockholm	3	2	7	11	18	20	17	22	100	304
	Östra mellansverige	2	2	8	14	18	14	12	30	100	259
	Småland med öarna	0	4	7	17	15	16	9	32	100	138
	Sydsverige	2	4	8	15	18	11	15	27	100	249
	Västsverige	1	2	6	14	19	19	9	30	100	341
	Norra mellansverige	2	4	12	12	13	17	11	29	100	120
	Norrland	1	1	6	15	19	14	15	29	100	169
<i>Uppväxt</i>	Sverige	1	3	8	13	18	17	12	28	100	1 363
	I Europa inkl. Norden	2	1	4	20	12	13	13	35	100	82
	Utanför Europa	(5)	(2)	(10)	(14)	(17)	(7)	(17)	(28)	100	(42)
<i>Medborgarskap</i>	Svenskt	1	2	8	14	18	17	12	28	100	1 438
	Utländskt/dubbelt	1	3	9	12	15	13	17	30	100	126

**Kommentar:** För frågans lydelse, se tabell 6. Resultat inom parentes bygger på under 50 svarspersoner. <sup>12</sup>Se kommentar i tabell 6. Procentbasen utgörs av dem som besvarat delfrågan.

**Källa:** Den nationella SOM-undersökningen 2016.

**Tabell 7** forts. Bedömning av förekomsten av korruption inom Byggsektorn efter socioekonomiska faktorer 2016 (procent)

		<u>Inte alls</u>				<u>I mycket stor utsträckning</u>			Ingen	Procent	Antal svar
		1	2	3	4	5	6	7	uppfattning		
<i>Samtliga</i>		1	3	8	14	18	16	13	27	100	1 580
<i>Arbetsmarknadsstatus</i>	Förvärsarbetande <sup>1</sup>	1	3	7	13	22	19	14	21	100	819
	Arbetslös <sup>2</sup>	2	4	11	13	5	9	14	42	100	56
	Ålders-/avtalspensionär	1	2	8	15	15	14	11	34	100	469
	Sjuk-/aktivitetsersättning	(0)	(3)	(5)	(8)	(16)	(16)	(16)	(36)	100	(37)
	Studerande	4	1	7	16	12	11	6	43	100	95
<i>Hushållets årsinkomst</i>	Max 300 000	2	2	7	12	14	14	14	35	100	373
	301 000–700 000	1	2	7	15	19	16	13	27	100	686
	Mer än 700 000	1	4	9	12	21	21	12	20	100	432
<i>Anställningssektor</i>	Statlig	2	2	8	18	22	14	17	17	100	167
	Kommun/landsting	1	2	8	12	17	17	10	33	100	446
	Privat	1	3	7	13	19	17	14	26	100	794
	Ideell/stiftelse	(3)	(10)	(6)	(6)	(6)	(23)	(16)	(30)	100	(31)
<i>Fackföreningsmedlemskap</i>	LO	2	4	6	14	16	17	14	27	100	254
	TCO	1	2	9	12	22	21	9	24	100	314
	SACO	2	4	8	17	20	17	15	17	100	172
<i>Eget hem</i>	Arbetarhem	1	2	7	13	17	13	13	34	100	554
	Tjänstemannahem	1	3	9	14	18	18	13	24	100	599
	Högre tjänstemannahem	3	2	13	14	22	23	10	13	100	143
	Företagarhem	2	4	6	13	20	15	11	29	100	123

**Kommentar:** För frågans lydelse, se tabell 6. . Resultat inom parentes bygger på under 50 svarspersoner. <sup>1,2</sup>Se kommentar i tabell 6. Procentbasen utgörs av dem som besvarat delfrågan.

**Källa:** Den nationella SOM-undersökningen 2016.

**Tabell 7** forts. Bedömning av förekomsten av korruption inom Byggsektorn efter politiska faktorer 2016 (procent)

		<u>Inte alls</u>				<u>I mycket stor utsträckning</u>			Ingen uppfattning	Procent	Antal svar
		1	2	3	4	5	6	7			
<i>Samtliga</i>		1	3	8	14	18	16	13	27	100	1 580
<i>Mellanmänsklig tillit<sup>1</sup></i>	Låglitare (0–3)	2	2	3	9	15	16	22	31	100	174
	Medellitare (4–6)	1	2	6	15	16	14	13	33	100	454
	Medellitare (7–10)	2	3	9	14	19	18	11	24	100	916
<i>Politiskt intresse</i>	Mycket/Ganska intr.	2	3	8	15	19	18	14	21	100	973
	Inte särskilt/Inte alls	1	3	6	12	15	14	10	39	100	590
<i>Ideologisk orientering</i>	Klart/något vänster	1	3	9	14	19	17	15	22	100	481
	Varken eller	1	1	7	13	16	13	12	37	100	492
	Något/Klart höger	1	3	7	14	19	19	12	25	100	555
<i>Partisynpati</i>	Vänsterpartiet	1	3	11	7	19	26	14	19	100	97
	Socialdemokraterna	2	3	8	14	20	13	12	28	100	406
	Miljöpartiet	0	6	6	20	21	18	11	18	100	62
	Centerpartiet	3	3	8	20	18	11	5	32	100	109
	Liberalerna	4	5	11	17	16	13	14	20	100	83
	Kristdemokraterna	(5)	(5)	(8)	(16)	(5)	(11)	(13)	(37)	100	(38)
	Moderaterna	1	2	7	15	18	22	10	25	100	337
	Sverigedemokraterna	1	1	6	11	15	20	17	29	100	178
	Feministiskt initiativ	(0)	(0)	(12)	(12)	(12)	(16)	(16)	(32)	100	(25)
	Inget parti	1	1	4	13	15	12	16	38	100	164
<i>Tittar på Aktuellt/Rapport</i>	Dagligen	2	3	8	15	17	14	12	29	100	566
	Flera gånger/vecka <sup>1</sup>	1	3	9	15	18	21	12	21	100	392
	Någon gång/vecka eller mer sällan <sup>2</sup>	1	2	7	12	20	16	12	30	100	441
	Aldrig/ej svar	1	2	7	9	13	14	16	38	100	163

**Kommentar:** För frågans lydelse, se tabell 6. Resultat inom parentes bygger på under 50 svarspersoner. <sup>1</sup>Se kommentar i tabell 6. Procentbasen utgörs av dem som besvarat delfrågan.

**Källa:** Den nationella SOM-undersökningen 2016.



**Tabell 8 Bedömning av förekomsten av korruption inom Restaurangbranschen efter socioekonomiska faktorer 2016 (procent)**

		<u>Inte alls</u>						<u>I mycket stor utsträckning</u>		Ingen	Procent	Antal svar
		1	2	3	4	5	6	7	uppfattning			
<i>Samtliga</i>		1	3	6	12	16	17	14	31	100	1 580	
<i>Kön</i>	Kvinna	1	2	6	11	16	14	12	38	100	830	
	Man	2	3	7	13	17	20	16	22	100	745	
<i>Ålder</i>	16–29 år	4	3	7	10	10	12	8	46	100	212	
	30–49 år	1	3	7	12	19	18	17	23	100	458	
	50–64 år	1	2	6	10	17	22	18	24	100	418	
	65–85 år	1	3	6	13	16	12	10	39	100	492	
<i>Utbildning<sup>1</sup></i>	Låg	1	2	4	8	12	11	12	50	100	208	
	Medellåg	1	2	8	11	16	12	15	35	100	441	
	Medelhög	1	3	5	12	16	20	14	29	100	391	
	Hög	2	3	7	13	19	20	14	22	100	518	
<i>Stad-land</i>	Ren landsbygd	0	3	4	12	11	17	15	38	100	209	
	Mindre tätort	1	3	8	9	17	15	11	36	100	313	
	Stad eller större tätort	2	2	7	13	18	16	13	29	100	763	
	Sthlm/Gbg/Malmö	1	3	6	11	15	20	18	26	100	264	
<i>Region<sup>2</sup></i>	Stockholm	2	2	7	12	15	18	19	25	100	304	
	Östra mellansverige	2	2	7	13	16	16	15	29	100	259	
	Småland med öarna	1	1	6	12	14	17	12	37	100	138	
	Sydsverige	2	4	8	12	19	14	12	29	100	249	
	Västsverige	0	2	5	11	18	18	11	35	100	340	
	Norra mellansverige	2	3	5	11	15	16	13	35	100	121	
	Norrland	1	3	5	12	16	16	14	33	100	169	
<i>Uppväxt</i>	Sverige	1	2	6	12	17	17	13	32	100	1 364	
	I Europa inkl. Norden	0	6	10	9	13	13	11	38	100	82	
	Utanför Europa	(10)	(2)	(14)	(12)	(7)	(10)	(21)	(24)	100	(42)	
<i>Medborgarskap</i>	Svenskt	1	3	6	11	17	17	14	31	100	1 436	
	Utländskt/dubbelt	2	3	11	16	12	13	16	27	100	127	

**Kommentar:** För frågans lydelse, se tabell 6. Resultat inom parentes bygger på under 50 svarspersoner. <sup>12</sup>Se kommentar i tabell 6. Procentbasen utgörs av dem som besvarat delfrågan.

**Källa:** Den nationella SOM-undersökningen 2016.





**Tabell 8** forts. Bedömning av förekomsten av korruption inom Restaurangbranschen efter socioekonomiska faktorer 2016 (procent)

		<u>Inte alls</u>				<u>I mycket stor utsträckning</u>			Ingen uppfattning	Procent	Antal svar
		1	2	3	4	5	6	7			
<i>Samtliga</i>		1	3	6	12	16	17	14	31	100	1 580
<i>Arbetsmarknadsstatus</i>	Förvärvsarbetande <sup>2</sup>	1	3	6	10	19	21	17	23	100	819
	Arbetslös <sup>3</sup>	0	5	5	14	11	13	14	38	100	56
	Ålders-/avtalspensionär	1	2	5	13	16	13	10	40	100	468
	Sjuk-/aktivitetsersättning	(0)	(3)	(5)	(14)	(5)	(14)	(19)	(40)	100	(37)
	Studerande	5	0	8	14	12	9	4	48	100	95
<i>Hushållets årsinkomst</i>	Max 300 000	2	2	6	10	14	14	14	38	100	372
	301 000–700 000	1	3	6	13	16	15	15	31	100	687
	Mer än 700 000	1	3	7	11	20	23	14	21	100	432
<i>Anställningssektor</i>	Statlig	2	4	8	11	16	22	17	20	100	167
	Kommun/landsting	0	2	6	11	18	15	12	36	100	446
	Privat	1	3	6	11	17	18	15	29	100	794
	Ideell/stiftelse	(3)	(3)	(13)	(16)	(3)	(26)	(6)	(30)	100	(31)
<i>Fackföreningsmedlemskap</i>	LO	1	3	6	6	17	18	17	32	100	254
	TCO	0	2	7	10	18	24	11	28	100	314
	SACO	2	4	7	10	22	19	16	20	100	172
<i>Eget hem</i>	Arbetarhem	1	2	6	10	14	14	16	37	100	553
	Tjänstemannahem	1	3	7	12	20	17	13	27	100	599
	Högre tjänstemannahem	1	3	8	17	17	22	12	20	100	143
	Företagarhem	2	3	7	9	15	21	12	31	100	123

**Kommentar:** För frågans lydelse, se tabell 6. Resultat inom parentes bygger på under 50 svarspersoner. <sup>23</sup>Se kommentar i tabell 6. Procentbasen utgörs av dem som besvarat delfrågan.

**Källa:** Den nationella SOM-undersökningen 2016.

**Tabell 8** forts. Bedömning av förekomsten av korruption inom Restaurangbranschen efter politiska och mediala faktorer 2016 (procent)

		Inte alls				I mycket stor utsträckning			Ingen uppfattning	Procent	Antal svar
		1	2	3	4	5	6	7			
<i>Samtliga</i>		1	3	6	12	16	17	14	31	100	1 580
<i>Mellanmänsklig tillit<sup>1</sup></i>	Låglitare (0–3)	1	3	5	13	11	11	22	34	100	175
	Medellitare (4–6)	1	2	5	12	15	15	14	36	100	453
	Medellitare (7–10)	1	3	7	11	19	19	12	28	100	917
<i>Politiskt intresse</i>	Mycket/Ganska intr.	2	3	7	13	17	19	15	24	100	973
	Inte särskilt/Inte alls	1	2	6	9	16	13	11	42	100	590
<i>Ideologisk orientering</i>	Klart/något vänster	1	3	8	13	17	19	14	25	100	482
	Varken eller	1	2	6	13	15	13	13	37	100	491
	Något/Klart höger	2	3	6	10	17	19	14	29	100	556
<i>Partisympti</i>	Vänsterpartiet	1	4	6	11	15	24	17	22	100	97
	Socialdemokraterna	2	3	6	12	18	16	11	32	100	406
	Miljöpartiet	2	5	8	13	19	18	11	24	100	62
	Centerpartiet	2	4	7	14	14	14	10	35	100	108
	Liberalerna	1	2	6	20	20	10	18	23	100	84
	Kristdemokraterna	(5)	(8)	(11)	(10)	(11)	(8)	(16)	(31)	100	(38)
	Moderaterna	1	2	7	9	18	21	12	30	100	337
	Sverigedemokraterna	1	2	3	7	19	18	21	29	100	177
	Feministiskt initiativ	(0)	(0)	(12)	(8)	(12)	(24)	(16)	(28)	100	(25)
Inget parti	1	1	7	12	10	12	17	40	100	165	
<i>Tittar på Aktuellt/Rapport</i>	Dagligen	2	2	6	12	18	14	13	33	100	566
	Flera gånger/vecka <sup>2</sup>	1	2	7	14	16	23	13	24	100	392
	Någon gång/vecka eller mer sällan <sup>3</sup>	1	2	6	11	17	17	14	32	100	442
	Aldrig/ej svar	2	4	7	7	12	10	20	38	100	163

**Kommentar:** För frågans lydelse, se tabell 6. Resultat inom parentes bygger på under 50 svarspersoner. <sup>123</sup>Se kommentar i tabell 6. Procentbasen utgörs av dem som besvarat delfrågan.

**Källa:** Den nationella SOM-undersökningen 2016.



**Tabell 9 Bedömning av förekomsten av korruption inom Skolan efter socioekonomiska faktorer 2016 (procent)**

		<u>Inte alls</u>				<u>I mycket stor utsträckning</u>		Ingen	Procent	Antal svar	
		1	2	3	4	5	6	7			uppfattning
<i>Samtliga</i>		18	20	9	7	6	2	2	36	100	1 577
<i>Kön</i>	Kvinna	17	17	8	7	5	2	3	41	100	828
	Man	20	24	11	8	6	2	1	28	100	744
<i>Ålder</i>	16–29 år	16	14	8	9	8	3	1	41	100	211
	30–49 år	22	22	9	7	7	3	3	27	100	458
	50–64 år	17	24	11	9	6	2	2	29	100	416
	65–85 år	17	17	8	6	3	1	1	47	100	492
<i>Utbildning<sup>1</sup></i>	Låg	11	11	5	5	6	2	1	59	100	209
	Medellåg	16	16	12	8	6	2	3	37	100	438
	Medelhög	17	21	8	8	6	3	3	34	100	391
	Hög	25	27	9	8	5	2	2	22	100	517
<i>Stad-land</i>	Ren landsbygd	18	20	10	6	3	3	3	37	100	208
	Mindre tätort	17	17	9	6	5	1	2	43	100	312
	Stad eller större tätort	19	21	9	9	6	2	2	32	100	761
	Sthlm/Gbg/Malmö	18	21	9	7	8	3	3	31	100	264
<i>Region<sup>2</sup></i>	Stockholm	18	21	9	9	6	4	4	29	100	303
	Östra mellansverige	20	21	9	5	6	1	2	36	100	258
	Småland med öarna	18	18	11	7	4	2	1	39	100	137
	Sydsverige	19	18	10	10	5	2	2	34	100	251
	Västsverige	17	19	9	6	7	2	1	39	100	339
	Norra mellansverige	21	21	9	5	3	1	3	37	100	120
	Norrland	16	22	7	9	5	4	3	34	100	169
<i>Uppväxt</i>	Sverige	19	20	9	7	5	2	2	36	100	1 364
	I Europa	14	27	6	0	8	4	0	41	100	80
	Utanför Europa	(12)	(14)	(2)	(14)	(12)	(0)	(10)	(36)	100	(42)
<i>Medborgarskap</i>	Svenskt	19	20	10	7	5	2	2	35	100	1 436
	Utländskt/dubbelt	13	22	5	10	8	4	5	33	100	125

**Kommentar:** För frågans lydelse, se tabell 6. Resultat inom parentes bygger på under 50 svarspersoner. <sup>1,2</sup>Se kommentar i tabell 6. Procentbasen utgörs av dem som besvarat delfrågan.

**Källa:** Den nationella SOM-undersökningen 2016.

**Tabell 9** forts. Bedömning av förekomsten av korruption i Skolan efter socioekonomiska faktorer 2016 (procent)

		<u>Inte alls</u>				<u>I mycket stor utsträckning</u>			Ingen	Procent	Antal svar
		1	2	3	4	5	6	7	uppfattning		
<i>Samtliga</i>		18	20	9	7	6	2	2	36	100	1 577
<i>Arbetsmarknadsstatus</i>	Förvärsarbetande <sup>1</sup>	21	24	10	8	6	2	2	27	100	819
	Arbetslös <sup>2</sup>	5	14	4	12	7	5	4	49	100	57
	Ålders-/avtalspensionär	16	17	8	6	3	1	1	48	100	466
	Sjuk-/aktivitetsersättning	(8)	(19)	(3)	(11)	(3)	(8)	(8)	(40)	100	(37)
	Studera	14	18	15	5	6	5	2	35	100	95
<i>Hushållets årsinkomst</i>	Max 300 000	9	14	9	8	6	4	4	46	100	370
	301 000–700 000	20	21	9	8	5	1	2	34	100	686
	Mer än 700 000	25	25	11	6	6	3	2	22	100	431
<i>Anställningssektor</i>	Statlig	23	22	10	7	6	2	1	29	100	167
	Kommun/landsting	21	19	7	7	6	2	3	35	100	446
	Privat	16	20	11	8	5	2	2	36	100	791
	Ideell/stiftelse	(26)	(16)	(0)	(10)	(0)	(3)	(0)	(45)	100	(31)
<i>Fackföreningsmedlemskap</i>	LO	16	15	12	8	7	1	3	38	100	253
	TCO	23	25	10	5	4	2	1	30	100	314
	SACO	26	24	9	9	5	3	2	22	100	172
<i>Eget hem</i>	Arbetarhem	13	16	9	8	6	3	3	42	100	551
	Tjänstemannahem	23	23	9	7	4	1	1	32	100	599
	Högre tjänstemannahem	24	30	12	6	7	1	1	19	100	143
	Företagarhem	12	21	11	7	6	5	2	36	100	122

**Kommentar:** För frågans lydelse, se tabell 6. Resultat inom parentes bygger på under 50 svarspersoner. <sup>12</sup>Se kommentar i tabell 6. Procentbasen utgörs av dem som besvarat delfrågan.

**Källa:** Den nationella SOM-undersökningen 2016.



**Tabell 9** forts. Bedömning av förekomsten av korruption i Skolan efter politiska och mediala faktorer 2016 (procent)

		Inte alls				I mycket stor utsträckning			Ingen uppfattning	Procent	Antal svar
		1	2	3	4	5	6	7			
<i>Samtliga</i>		18	20	9	7	6	2	2	36	100	1 577
<i>Mellanmänsklig tillit<sup>1</sup></i>	Låglitare (0–3)	9	16	9	7	9	7	6	37	100	175
	Medellitare (4–6)	12	15	8	10	8	2	3	42	100	453
	Medellitare (7–10)	23	23	10	6	4	2	1	31	100	915
<i>Politiskt intresse</i>	Mycket/Ganska intr.	20	22	10	8	6	3	2	29	100	969
	Inte särskilt/Inte alls	16	16	7	7	4	1	2	47	100	591
<i>Ideologisk orientering</i>	Klart/något vänster	20	23	10	8	6	2	3	28	100	478
	Varken eller	15	15	9	7	4	2	2	46	100	492
	Något/Klart höger	19	24	9	8	6	2	1	31	100	555
<i>Partisynpati</i>	Vänsterpartiet	18	22	10	12	9	3	2	24	100	97
	Socialdemokraterna	21	19	10	5	5	2	3	35	100	405
	Miljöpartiet	26	24	13	3	8	2	2	22	100	62
	Centerpartiet	26	23	11	3	5	0	0	32	100	108
	Liberalerna	23	28	6	8	4	1	1	29	100	83
	Kristdemokraterna	(36)	(11)	(5)	(3)	(3)	(0)	(3)	(39)	100	(38)
	Moderaterna	18	22	10	7	5	3	1	34	100	337
	Sverigedemokraterna	11	17	12	10	6	2	2	40	100	178
	Feministiskt initiativ	(20)	(32)	(8)	(8)	(0)	(4)	(0)	(289)	100	(25)
Inget parti	9	13	4	9	6	2	5	52	100	164	
<i>Tittar på Aktuellt/Rapport</i>	Dagligen	19	19	7	7	5	2	1	40	100	564
	Flera gånger/vecka <sup>1</sup>	20	24	12	6	5	2	2	29	100	392
	Någon gång/vecka eller mer sällan <sup>2</sup>	17	21	8	10	5	3	2	34	100	441
	Aldrig/ej svar	12	12	12	8	8	2	4	42	100	163

**Kommentar:** För frågans lydelse, se tabell 6. Resultat inom parentes bygger på under 50 svarspersoner. <sup>1</sup>Se kommentar i tabell 6. Procentbasen utgörs av dem som besvarat delfrågan.

**Källa:** Den nationella SOM-undersökningen 2016.

SOM-institutet vid Göteborgs universitet genomför årligen nationella och lokala frågeundersökningar och anordnar seminarier på temat Samhälle, Opinion och Medier.

SOM-institutet | Seminariegatan 1B | Box 710, 405 30 Göteborg  
031 786 3300 | [info@som.gu.se](mailto:info@som.gu.se) | [www.som.gu.se](http://www.som.gu.se)

