

DUELLERNA I RIKSDAGSVALET 2018 FRÅN DEN VÄLJANDES PERSPEKTIV

ANNIKA FREDÉN

Sammanfattning

Inför en valrörelse är det många som överväger fler än ett parti. Detta kapitel handlar om vilka dessa är, var de befinner sig politiskt och hur de ser på tre centrala sakfrågor: ekonomi, skola och invandring. Det visar sig att det är främst unga, högutbildade personer med låg partiidentifikation som överväger fler än ett parti. De placerar sig oftare något till vänster eller något till höger. När väljarna bedömer sina tänkbara alternativ tjänar Moderaterna på en ekonomisk agenda medan Liberalerna och Kristdemokraterna har starkare kort i skolfrågan. Centern och Sverigedemokraterna vinner på en annan typ av samtal. På vänstersidan är det jämnt mellan Miljöpartiet och Socialdemokraterna bland de som överväger dessa. Skolfrågan kan plockas upp av partier i båda läger. Analyserna av väljarens individuella preferenser för partier och sakfrågor ritar en delvis ny karta över landskapet inför valet 2018.

ETT år kvar till valet 2018 och dags för partierna att kavla upp ärmarna och lokalisera var det finns möjligheter att nå fler röster. Ett synsätt som är användbart i detta sammanhang är den så kallade ”partiuppsättnings-modellen” (*consideration set model approach*), som visar hur många och vilka partier en väljare överväger, och vilka dessa är. Medan opinionsmätningar oftast bara visar väljares intention att rösta på ett visst parti, banar denna utgångspunkt väg för en mer djupgående analys av väljares sympatier och tendenser att rösta på ett parti eller ett annat (Oscarsson m.fl., 1997; Steenberger & Hangartner, 1998; Oscarsson & Rosema, 2016). Den gör det också möjligt att på nära håll undersöka vilka ”dueller” mellan partier som främst förekommer i väljarkåren. Frågan om vilket eller vilka partier som väljaren överväger att rösta på ställdes för första gången i den nationella SOM-undersökningen 2016.¹ Detta ger ett unikt tillfälle att inför den kommande svenska valrörelsen analysera vilka partier som tävlar om vilka väljare inför valet 2018. SOM-undersökningen innehåller även frågor kring vilket eller vilka partier väljare anser har en bra politik i olika frågor. I detta kapitel kombineras frågorna om partier som övervägs respektive hur sakfrågekompetens bedöms i syfte att närmare granska hur partierna konkurrerar med varandra. Utgångspunkten är det politiska landskapet i Sverige idag, där väljare allt oftare har fler än ett parti i åtanke när de röstar och allt oftare röstar taktiskt på ett annat parti än det de gillar bäst (Fredén & Oscarsson, 2015). Först beskrivs hur partiernas sympatier för de olika partierna ser ut när de mäts utifrån perspektivet att väljaren ofta överväger fler än ett parti.

Sedan visas vad som utmärker de väljare som överväger fler än ett parti, jämfört med de som bara överväger ett. Slutligen visas några vanligt förekommande partiduellor och hur väljarna som överväger två specifika partier bedömer dessa partiors politik i tre centrala sakfrågor: skola, ekonomi, och invandring. Vilket parti har övertag i vilken fråga? Vilket utrymme finns för svängningar?

Att väljaren begränsar antalet valbara alternativ ett mindre antal innan han eller hon gör det slutliga valet är ett etablerat synsätt inom konsumtionsforskning. Ett exempel är att välja dryck i ett stort kafésortiment. Medan utbudet av kaffe är stort kan valet till slut stå mellan en enkel eller dubbel espresso. Vilket val som görs kan bero på omständigheterna: om kaffet ser ut att vara av hög kvalitet, pris, omgivningen, och individuell törst. De senaste åren har detta perspektiv börjat få fäste inom väljarforskning, främst i proportionella valsystern där utbudet av partier är stort, till exempel Sverige och Nederländerna, och även i systern där stora partier tidigare dominerat men där det nu syns ett mer splittrat partilandskap, till exempel Storbritannien (Paap m.fl., 2005; de Vries & Rosema; 2011; Boije m.fl., 2015; Steenbergen & Willi, 2017; Maurerer m.fl., 2017.). I systern där antalet partier ökar, är det väsentligt att förstå hur väljaren navigerar mellan dessa, och varför vissa partier sällas bort, eller läggs till en väljares tänkbara alternativ Tidigare forskning visar att en hög andel väljare i dagens svenska och motsvarande systern överväger två partier (Oskarson m.fl., 2015; Steenbergen & Willi, 2017). Det finns i många väljares huvud två olika alternativ som ska bedömas under valkampanjen. För de flesta är detta en duell mellan partier i samma block eller koalitionsalternativ, medan andra överväger partier från olika läger (Sohlberg & Fredén, 2017). I vissa fall kan det även vara så att en person med stark identifikation med ett visst parti överväger ett ytterligare parti av strategiska skäl, till exempel att partiet behövs för att välja in en koalition i regeringsställning (Farquharson, 1969; Fredén & Sohlberg, 2016). Det ger utrymme för partistrateger, media, och politiska kandidater att övertyga väljare med fler än ett övervägt parti att det är just deras parti som är det rätta. Frågan om partiuppsättningar gäller alltså dels balansen inom blocken, dels vad som faktiskt kan få över väljare från den ena sidan till den andra.

Något som har stor betydelse för val av parti i det svenska systern är sakfrågor (Oscarsson & Holmberg, 2016:205, se även Martinsson i denna antologi). Betoningen på vissa sakfrågor, och hur väljare bedömer att partierna hanterar dessa kan variera. Vid riksdagsvalet 2010 var ekonomi en viktig fråga, där Moderaterna och Alliansen då hade övertaget, vilket var en förklaring till den borgerliga alliansens framgång och återval (Oscarsson & Holmberg, 2013). Valrörelsen 2014, å andra sidan, kretsade mer kring sociala frågor som skola, vilket var en förklaring till att Socialdemokraterna åter lyckades ta regeringsmakten (Oscarsson & Holmberg, 2016:235). Även invandningsfrågan började få genomslag då och har varit en stor fråga för samtliga partier från valet 2014 fram till idag. Hur väljare som överväger fler än ett parti bedömer dessa partiors politik i sakfrågor kommer undersökas

närmare i detta kapitel. Det är de tre sakfrågor som varit tongivande i de senaste valen: ekonomi, skola, och invandring, som är fokus. Om analyserna tyder på att ett av partierna i en vanlig ”duell” idag har övertag i en fråga kan en betoning av denna fråga få stor betydelse i valet 2018. Om det är jämt lopp mellan partierna i sakfrågor, är sannolikheten stor att kandidater och strategi får större betydelse. Hur dessa faktorer samverkar, och hur väljares preferenser ser ut idag, kommer nu att analyseras med hjälp av data från den nationella SOM-undersökningen 2016.

Ett första sätt att få en bild över landskapet inför valet 2018 är att titta på hur stor andel av väljarkåren, i detta fall SOM-undersökningens respondenter, som faktiskt angivit att de överväger ett visst parti. Frågan ställdes enligt följande: ”*Vilket eller vilka partier överväger du att rösta på i nästa riksdagsval? Markera alla partier som du överväger att rösta på*”. Enligt detta ”generösa” sätt att mäta partipreferens visar det sig att de två största partierna Moderaterna och Socialdemokraterna har klart störst andel potentiella väljare: störst andel har Moderaterna (33 procent), medan Socialdemokraterna landar något under (Tabell 1). Detta kan jämföras med att 25 procent 2016 anger Moderaterna som bästa parti medan 29 procent anger att Socialdemokraterna som bästa parti i SOM-undersökningen.² Socialdemokraterna har således en relativt sett högre andel ”säkra” väljare, medan Moderaterna har högre andel ”tänkbara” väljare. Även Liberalerna, Centern, Miljöpartiet och Vänsterpartiet har en förhållandevis hög andel potentiella väljare (Tabell 1).

Tabell 1 Partier som väljare överväger 2016 (procent)

Parti/alternativ	Övervägs av (andel)
Moderaterna	33
Socialdemokraterna	32
Sverigedemokraterna	19
Centerpartiet	16
Liberalerna	15
Miljöpartiet	14
Vänsterpartiet	13
Kristdemokraterna	9
Feministiskt initiativ	8
Annat	1
Blankt	5
Inte rösta	3
Vet inte	13

Kommentar: Frågan lyder: *Vilket eller vilka partier överväger du att rösta på i nästa riksdagsval? Markera alla partier som du överväger att rösta på*. Procentalen summerar till mer än 100 procent eftersom det är möjligt att ange fler än ett alternativ. Tabellen baseras på de respondenter som har besvarat frågan. Antal svarspersoner är 1 541.

Källa: Den nationella SOM-undersökningen 2016.

Att många har fler än ett parti som de överväger visar sig ännu tydligare när frågan om vilka partier väljaren överväger slås samman, d v s när alla partier som väljaren kryssat för i frågan om vilka partier som övervägs summeras. Detta visar att genomsnittet ligger på knappt två (2) övervägda partier. En majoritet av väljarna – 57 procent – överväger fler än ett parti. Detta stämmer överens med tidigare forskning från det svenska (och liknande) system (Oskarson m.fl., 2015). Medeltalet (1,9) är snarlikt data från valkampanjen 2014, som visar att snittet övervägda partier då var 1,8 (Fredén & Sohlberg, 2016). Detta tyder på att utgångsläget 2016 liknar valrörelsen 2014 (se tabell 2).

Tabell 2 Andel väljare som överväger att rösta på ett eller flera partier i riksdagsvalet 2018, 2016 och 2014 (procent, medelvärde)

Antal övervägda partier	Den nationella SOM-undersökningen 2016	Valundersökningen 2014 ¹
1	43	44
2	31	36
3	19	19
4	5	1
5 eller fler	2	0*
Totalt	100	100
Antal respondenter	1285	850
Medelvärde	1,9	1,8

Kommentar: Frågeformuleringen lyder: *Vilket eller vilka partier överväger du att rösta på i nästa riksdagsval? Markera alla partier som du överväger att rösta på.* Tabellen redogör för dem som har kryssat för minst ett parti, vilket innebär att respondenter som har uppgett att de kommer att rösta blankt, inte kommer att rösta, inte vet, alternativt inte har besvarat frågan har uteslutits från analysen. * 0,1 procent har kryssat för 5 eller fler partier.

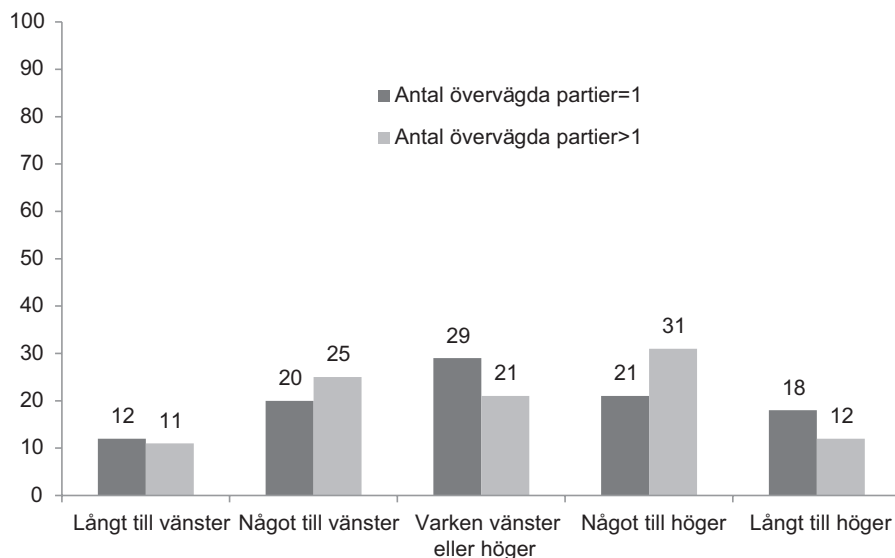
¹ Siffrorna hämtade från Fredén & Sohlberg, 2016. Dessa analyser bygger på en annan typ av fråga, som bygger på en fråga om röstintention följt av följdfrågan om det finns något mer, och något/några ytterligare, partier som är tänkbara alternativ, vilket sannolikt en lägre andel svarande som anger fler än tre partier som möjliga alternativ.

Källa: Den nationella SOM-undersökningen 2016.

Nästa steg är att undersöka vad som utmärker de som överväger två eller fler partier, jämfört med de som bara överväger ett. En logistisk regressionsanalys där socio-ekonomiska faktorer och placering på vänster-högerskala och partiidentifikation inkluderas i samma modell, visar att det framförallt är yngre och välutbildade personer med svag partiidentifikation som överväger fler än ett parti. Detta visar även tidigare forskning från det svenska systemet baserad på paneldata från valrörelsen 2014 (Oscarsson & Oskarson, 2017). En annan intressant skillnad, som

inte diskuterats så mycket tidigare, är att de som överväger fler än ett parti tenderar att placera sig antingen något till vänster eller något till höger på en politisk skala (Figur 1). Detta samband är statistiskt signifikant även under kontroll för partiidentifikation.

Figur 1 Antal partier som allmänheten kan tänka sig att rösta på i riksdagsvalet 2018 efter egen placering på vänster-högerskalan, 2016 (procent)



Kommentar: Tabellen visar hur stor andel av väljarna som endast har ett parti i sitt övervägande (mörkgrå staplar) jämfört med de som har två eller fler partier som övervägs (ljusgrå staplar) placerar sig på en vänster-höger skala, där 1 står för klart till vänster och 5 för klart till höger. Tabellen bygger på de svarande som angett minst ett av de fördefinierade eller annat parti på frågan "Vilket eller vilka partier överväger du att rösta på i nästa riksdagsval? Markera alla partier som du överväger att rösta på". De som angivit något parti inkluderas i analysen. Placeringen bygger på frågan: "Man talar ibland om att politiska åsikter kan placeras in på en vänster-högerskala. Var någonstans skulle du placera dig själv på en sådan skala? 1) Klart till vänster 2) Något till vänster 3) Varken till vänster eller till höger 4) Något till höger 5) Klart till höger. N=1 271.

Källa: Den nationella SOM-undersökningen 2016.

Att marknaden främst pågår inom de etablerade blocken bekräftas vid en närmare titt på vilka (två) partier som väljare faktiskt överväger att rösta på i riksdagsvalet 2018. SOM-undersökningen genomfördes hösten 2016, vilket var innan Centern på allvar började öka sitt stöd i opinionen (Sifo, 2017). En av förutsättningarna för Centerens uppgång i mellanvalsperioden syns tydligt när den här typen av data analyseras: det är framför allt på högersidan som många överväger fler än

ett parti. I tabellen nedan visas andelen respondenter som överväger två specifika partier. Den vanligaste duellen står mellan Moderaterna och Liberalerna. Av de respondenter som har besvarat frågan om tänkbara partialalternativ i valet 2018 är det 12 procent som har kryssat för *båda* dessa partier (Tabell 3). Denna duell följs tätt av duellen mellan Moderaterna och Centerpartiet, respektive mellan Moderaterna och Sverigedemokraterna. På vänstersidan är det Socialdemokraterna och Miljöpartiet, respektive Socialdemokraterna och Vänsterpartiet, som tävlar om stora grupper väljare.³

Tabell 3 *Analys av de vanligaste duellerna inför 2018 års valrörelse, 2016 (procent)*

Vänster		Blocköverskridande		Höger	
S+MP	9,1	S+M	6,6	M+L	12,0
S+V	8,6	C+S	5,1	M+C	10,7
V+FI	5,8	L+S	4,4	M+SD	9,3
V+MP	5,7	C+MP	3,8	C+L	7,9
MP+FI	5,6	L+MP	3,0	M+KD	6,9

Kommentar: Frågeformuleringen lyder: *Vilket eller vilka partier överväger du att rösta på i nästa riksdagsval? Markera alla partier som du överväger att rösta på.* Den som har markerat två specifika partier (till exempel både Moderaterna och Centern) ges värde 1 på den tvådelade variabeln, annars 0 om endast ett eller inget av dessa kryssats för. Analysen baseras på dem som uppgett att de överväger något av de nio huvudpartierna i Sverige (riksdagspartierna samt Feministiskt initiativ) eller annat parti, medan de som uppgett svarsalternativen blankröst, vet inte, eller kommer inte rösta, har uteslutits ur analysen. Antal svarspersoner är 1285.

Källa: Den nationella SOM-undersökningen 2016.

Tre ytterligare dueller är särskilt intressanta då de kan påverka valutgången. Den första står mellan Feministiskt initiativ och Miljöpartiet på vänsterkanten, som är avgörande för huruvida båda, ett eller inget av dessa partier blir representerade i riksdagen efter valet 2018. Den andra står mellan Socialdemokraterna och Moderaterna, som sannolikt sätter tonen för vem som bildar regering. Den tredje står mellan Moderaterna och Kristdemokraterna till höger, som de senaste valen avgjort KD:s plats i riksdagen (Fredén, 2014; Oscarsson & Holmberg, 2016).

Nästa steg är att titta på hur sakfrågor kan påverka valet mellan två eller flera partier. Den fortsatta analysen kommer att titta närmare hur på tre områden – ekonomi, skola, och invandring – kan komma att påverka väljarens beslutsfattande. Ekonomi är traditionellt en fråga där högerpartier haft större förtroende, medan det i skolfrågan är mer jämnt mellan vänster och höger (Oscarsson & Holmberg, 2016:232). Invandringsfrågan har banat väg för Sverigedemokraternas framgångar vid de två senaste valen. I analysen nedan används väljarnas egna bedömningar av

vilket eller vilka partier som har en bra politik i dessa tre sakfrågor som ställdes i nära anslutning till frågan om vilka partier som övervägdes.⁴ Frågan ställdes enligt följande: *Vilket eller vilka partier tycker du har en bra politik på följande områden? Flera partier kan markeras för varje område.* En överblick över hur väljarkåren som helhet svarat på denna fråga visar att när det gäller ekonomi, är det flest som tror på Moderaterna (36 procent av dem som svarat på frågan anser att M har bra ekonomisk politik). När det gäller skolan är det Socialdemokraterna och Liberalerna som leder överlag (24 procent anser att S har bra politik och 21 anser L), medan det i invandringsfrågan är Sverigedemokraterna, Socialdemokraterna och Moderaterna som i störst utsträckning uppges ha den bästa politiken enligt väljarkåren (se även Martinsson i denna antologi).

När två partier ligger nära till hands för en väljare är det troligt att specifika sakfrågor är en viktig faktor för vilket parti som till slut får rösten. Det är också möjligt att synen på partiets politik ser annorlunda ut bland de som kan tänka sig att rösta på just dessa partier, jämfört med hur väljarkåren som helhet ser på det. Detta testas i modellen nedan, som visar hur individuella bedömningar av sakfrågekompetens påverkar benägenheten att överväga två specifika partier, till exempel Moderaterna och Liberalerna (jämför Tabell 3). Den ”beroende variabeln”, det vill säga det som ska *förklaras*, är att överväga att rösta på de namngivna partierna. Om väljaren överväger båda partierna i ”duellen” är variabeln kodad 1, annars 0 (för den som bara överväger ett eller inget av dessa partier). Den huvudsakliga *förklarande* (”oberoende”) variabeln är hur väljare bedömer respektive partis politik i sakfrågorna skola, ekonomi och invandring. Om partiet har kryssats för att ha en bra politik i sakfrågan ges denna variabel värdet 1, annars 0. Samtliga tre sakfrågevariabler för partierna i den aktuella duellen inkluderas i en så kallad logistisk regressionsmodell tillsammans med andra viktiga variabler som också påverkar benägenheten att rösta på ett parti (utbildning, ålder, kön, stark partiidentifikation, och ideologisk placering). Syftet med analysen är att se vilket av partierna i duellen som har störst förtroende i den specifika sakfrågan bland sina tänkbara väljare. En sammanfattning av resultatet syns i Tabell 4. Koefficienterna i Tabell 4 visar oddskvoter från den logistiska regressionsanalysen, som är direkt jämförbara med varandra och inte påverkas av respondentens värde på övriga variabler (Long, 1997:80). En högre oddskvot indikerar att ”bra politik” i frågan är en särskilt betydelsefull faktor för sannolikheten att en väljare har dessa två partier i sitt övervägande, allt annat lika. Detta gör det möjligt att analysera var partierna har störst förtroende bland sina potentiella väljare och hur partiets styrka i en specifik sakfråga står sig i förhållande till ett annat övervägt parti.

Tabell 4 *Analys av valdueller och potentiella väljares bedömning av respektive partiers politik inom ekonomi, skola och invandring efter valduell, 2016 (logistisk regressionsanalys)*

Vänster		Blocköverskridande		Höger	
Sakfråga & Övervägda partier	Oddsquot	Sakfråga & Övervägda partier	Oddsquot	Sakfråga & Övervägda partier	Oddsquot
<i>Ekonomi</i>		<i>Ekonomi</i>		<i>Ekonomi</i>	
S	11,5*	S	2,2*	M	4,7*
MP	31,7*	M	1,7*	L	4,0*
<i>Skola</i>		<i>Skola</i>		<i>Skola</i>	
S	3,1*	S	2,3*	M	2,6*
MP	2,7*	M	2,2*	L	3,5*
<i>Invandring</i>		<i>Invandring</i>		<i>Invandring</i>	
S	3,1*	S	3,0*	M	2,6*
MP	3,8*	M	3,7*	L	1,6
Ekonomi				Ekonomi	
S	9,5*			M	6,9*
V	3,3*			C	5,0*
Skola				Skola	
S	3,8*			M	1,9*
V	5,0*			C	2,2
Invandring				Invandring	
S	3,3*			M	2,5*
V	5,6*			C	2,3*
Ekonomi				Ekonomi	
MP	41,5*			M	6,7*
FI	14,9*			KD	1,3
Skola				Skola	
MP	3,9*			M	2,2*
FI	2,6			KD	2,6*
Invandring				Invandring	
MP	3,2*			M	3,1*
FI	3,1*			KD	1,3
				Invandring ¹	
				M	9,6*
				SD	21,7*

Kommentar. Utfallsvariabeln "Övervägda partier" bygger på frågan: *Vilket eller vilka partier överväger du att rösta på i nästa riksdagsval? Markera alla partier som du överväger att rösta på.* "Övervägda partier" är kodad så att 1= överväger dessa två partier, 0= överväger endast ett eller inget av partierna. Endast svarande som angivit något att de överväger något parti inkluderas (jfr tabell 3). Den huvudsakliga förklarande variabelerna bygger är frågan om vem som har bra politik i ett visst område: *"Vilket eller vilka partier tycker du har en bra politik på följande områden? Flera partier kan markeras för varje område."* Samtliga riksdagspartier, Feministiskt initiativ, Annat parti och Ingen uppfattning finns med som svarsalternativ. Områdena som inkluderas i analysen är 1) Ekonomi 2) Skola/ utbildning 3) Invandring. Den har kodats så att 0= inte angivet att partiet har

bra politik, 1= angivet att partiet har bra politik. Endast sakfrågebedömningarna av partierna i den aktuella duellen inkluderas i respektive modell. Koefficienterna bygger på logistiska regressionsanalyser där även ålder, kön, utbildning, placering på vänster-högerskala: *Man talar ibland om att politiska åsikter kan placeras in på en vänster-högerskala. Var någonstans skulle du placera dig själv på en sådan skala? 1) Klart till vänster 2) Något till vänster 3) Varken till vänster eller till höger 4) Något till höger 5) Klart till höger* och partiidentifikation: *Vilket parti tycker du bäst om i dag? Anser du dig vara en övertygad anhängare av detta parti? 1) Ja, mycket övertygad 2) Ja, något övertygad 3) Nej*, inkluderas. I tabellen presenteras så kallade oddskvoter som är direkt jämförbara. En högre oddskvot innebär att sannolikheten att överväga partiet är större om partiet angivits ha bra politik i den specifika frågan, allt annat lika (oddkvoten anger hur många gånger större chansen är att ha just dessa två partier i sitt övervägande jämfört med att inte ha det). Koefficienter som ger signifikanta samband mellan bra politik i frågan (1) och att ha de två partierna i sitt övervägande är markerade med * (0.05 signifikansnivå). Antal svarspersoner är 1 155.

¹ Sambandet mellan att ha svarat att SD har en bra politik i ekonomi och skola predicerar sannolikheten att ha SD-M i sitt övervägande perfekt. Dessa variabler går därför inte att inkludera i den logistiska regressionsanalysen för duellen M mot SD (de som angivit att SD har en bra politik i skola och ekonomi tas automatiskt bort från analysen). Endast invandringsvariabeln inkluderades därför i denna analys, vid sidan av kontrollvariablerna.

Källa: Den nationella SOM-undersökningen 2016.

När det gäller den konkurrensutsatta allianssidan visar regressionsanalyserna att Moderaterna även bland sina potentiella väljare har fördel när det gäller ekonomi. Framförallt gentemot Kristdemokraterna har man övertag i den duellen, där chansen att någon som överväger både M och KD har kryssat för att Moderaterna har en bra ekonomisk politik är 6,7 gånger större, jämfört med någon som inte överväger dessa båda partier. Sambandet mellan att ange att KD har en bra ekonomisk politik och att överväga dessa två partier är däremot inte statistiskt signifikant. Omvänt gäller skolfrågan där det bland dessa partiets potentiella väljare är en något större sannolikhet att ha kryssat för att Kristdemokraterna har en bra skolpolitik jämfört med att Moderaterna har det. Även Liberalerna står sig väl gentemot Moderaterna i skolfrågan. Centerpartiet, å sin sida, ser ut att stå sig relativt svagt gentemot Moderaterna i ekonomi och skola. Däremot är det jämnt i invandringsfrågan bland de som överväger dessa båda partier (C och M). Bland de som överväger Sverigedemokraterna och Moderaterna har SD övertag i invandringsfrågan. Analysen tyder på att traditionell valkampanj med klassiska högerfrågor, främst ekonomi, skulle gynna M och L, medan C, SD och KD vinner på en annan typ av samtal. På vänstersidan visar den logistiska regressionsanalysen att Socialdemokraterna har ett litet övertag mot Miljöpartiet i skolfrågan bland de väljare som överväger just S och MP. Vänsterpartiet övervägs ofta tillsammans med Socialdemokraterna på grund av skolpolitik och invandringsfrågan, medan den ekonomiska politiken talar till Socialdemokraternas fördel. S för alltså en asymmetrisk kampanj mot sina konkurrenter till vänster: gentemot potentiella MP-väljare är man lite starkare i skolfrågan, medan man mot V-sympatisörer bör framhålla ekonomiska argument. Runt fyraprocentspärren står sig Miljöpartiet starkare mot Feministiskt initiativ i skola och ekonomi medan det är jämnt i invandringsfrågan. När det gäller valet

mellan Socialdemokraterna och Moderaterna visar det sig att S har ett litet övertag i skola och även, till skillnad från i väljarkåren som helhet, i ekonomi bland de väljare som överväger S och M. Moderaterna har något större förtroende i invandringsfrågan. Det är dock relativt jämt i sakfrågebedömning bland de som överväger de två stora, vilket kan bana väg för andra sakfrågor och strategiska faktorer.

Sammanfattningsvis visar analysen att ekonomiska frågor stärker Socialdemokraterna och Moderaterna, medan skolan är ett kort att ta fram för Liberalerna och Kristdemokraterna till höger, och Vänsterpartiet till vänster. I invandringsfrågan tycks Moderaterna ha ett litet övertag gentemot Socialdemokraterna bland potentiella väljare, medan Socialdemokraterna har lyckats hålla kvar möjliga väljare som bedömer deras ekonomiska politik som god. Miljöpartiets läge ser inte fullt så bekymmersamt ut som opinionsmätningarna visat under det senaste året: det är trots allt en betydande skara som fortfarande överväger partiet och dessa väljare bedömer att partiet har en god politik i viktiga sakfrågor relativt Socialdemokraterna.

I detta kapitel sågs spelplanen inför valet 2018 med hjälp av en så kallad ”partiuppsättningsmodell” som visar att väljare ofta har fler än ett parti som de överväger, och vilka dessa är. De som överväger fler än ett parti är yngre, välutbildade personer med låg partiidentifikation och som placerar sig något till vänster eller något till höger på en politisk vänster-högerskala. Detta perspektiv kombinerades med analys av hur tre centrala sakfrågor: ekonomi, skola och invandring, påverkar benägenheten att överväga specifika partier. Den vanligaste duellen inför valet 2018 visade sig vara mellan Moderaterna och Liberalerna, och även Moderaterna och Centerpartiet tävlar om stora grupper väljare. Detta liknar tendenser i andra länder, till exempel Nederländerna, där väljaren ofta har två partier som övervägs och att dessa befinner sig i ett visst läge på en ideologisk och social karta (Steenbergen & Willi, 2017). På den borgerliga sidan i Sverige har Moderaterna det extra tuft eftersom de tävlar mot en rad andra tänkbara alternativ. Analysen av hur väljare med fler alternativ än ett bedömer partierna i några sakfrågor tyder på att Moderaterna för att vinna röster på högersidan troligen tjänar på en ekonomisk agenda, medan skolfrågan gynnar Kristdemokraterna och Liberalerna. Sverigedemokraterna, och i viss mån Centerpartiet, står sig starka i invandringsfrågan. På vänstersidan har Socialdemokraterna ett litet övertag i skolfrågan gentemot Miljöpartiet, medan man mot Vänsterpartiet ser ut att vinna på att framhålla ekonomiska argument bland potentiella väljare. I svängningen mellan blocken tyder denna analys på att ekonomi inte längre är Moderaternas vassaste kort för att få över potentiella S-väljare till höger. Skolfrågan kan vinnas av partier både till vänster och höger.

Noter

- ¹ Denna datainsamling är en del i ett större projekt om partiuppsättningsmodeller inom Valforskningsprogrammet vid Göteborgs universitet, finansierat av Riksbankens Jubileumsfond.
- ² Denna siffra bygger på svaren på frågan *Vilket parti tycker du bäst om i dag?* i den nationella SOM-undersökningen: 2016. N=8 341.
- ³ När siffrorna tolkas är det värt att notera att SOM-undersökningen har en övervikt av äldre och högutbildade svarande, vilket gör att stödet för vissa partier, till exempel Liberalerna, kan överskattas, medan andra kan underskattas. Tidigare forskning visar dock att partisympatierna i SOM-undersökningen stämmer förhållandevis väl överens med valresultat (Markstedt, 2014), vilket tyder på att de större tendenserna är tillförlitliga.
- ⁴ Respondenten fick besvara frågan om sakfrågor direkt efter frågan om vilka partier de överväger att rösta på. Det skulle kunna innebära att valet av övervägda partier påverkar benägenheten att ange huruvida partierna har en bra politik i olika sakfrågor. Då sakfrågorna jämförs *mot varandra* torde de större tendenserna vara tillförlitliga.

Referenser

- Boije, E., H.Oscarsson & M. Oskarson (2015). Finding the tie-breakers: The formation of consideration set and final party choice. Rapport 2015:04, Svenska valforskningsprogrammet, Göteborgs universitet.
- Farquharson, Robin (1969). *Theory of Voting*. Oxford: Basil Blackwell.
- Fredén, Annika & Jacob Sohlberg (2016). Balancing Coalition Outcomes via a Strategic Vote. A Consideration Set Model Approach. Paper presenterat vid Southern California Comparative Political Institutions Workshop, UC San Diego, USA.
- Fredén, Annika & Henrik Oscarsson (2015). Skäl att rösta strategiskt i riksdagsval, i A. Bergström, B. Johansson, H. Oscarsson & M. Oskarson (red) *Fragment*. Göteborgs universitet, SOM-institutet.
- Fredén, Annika (2014). Threshold Insurance Voting in PR systems. A Study of Voters' Strategic Behavior in the 2010 Swedish General Election. *Journal of Elections, Public Opinion and Parties* 24:473–492.
- Long, Scott (1997). *Regression Models for Categorical and Limited Dependent Variables*. Thousand Oaks: Sage.
- Markstedt, Elias (2014). Representativitet och viktning. Riks-SOM som spegel av det svenska samhället 1986-2013. SOM-rapport nr 2014:20.
- Mauerer, I., Turner, P.W. & Walter, A. (2017). Taking real ballots seriously: Modeling heterogeneous choice sets in the 2015 UK elections. Paper presenterat

- vid konferensen the Midwest Political Science Association Meeting (MPSA), Chicago, 6-9 April 2017.
- Oscarsson, Henrik & Martin Rosema (2016). Consideration Set Models for Party Choice: Theory, Approach and Possible gains. Opublicerat manuskript.
- Oscarsson, Henrik & Maria Oskarson (2017). Sequential Vote Choice: A consideration set model of heterogeneous decision processes for party choice. Opublicerat manuskript.
- Oscarsson, H., Gilljam, M. & Granberg, D. (1997). The concept of party set – A viable approach or just another way to slice the same cheese? Paper presenterat vid konferensen SWEPSA, Uppsala, Sverige.
- Oscarsson, Henrik & Sören Holmberg (2016). *Svenska väljare*. Stockholm: Wolters Kluwer.
- Oscarsson, Henrik & Sören Holmberg (2013). *Nya svenska väljare*. Stockholm: Norstedts Juridik.
- Oskarson, M., Oscarsson, H & Boije, E. (2015) Consideration Sets for Party Choice: Size, Content, Stability and Relevance. Rapport 2015:01, Svenska Valforskningsprogrammet, Göteborgs universitet.
- Paap, R., van Nierop, E., van Heerde, H. J., Wedel, M., Franses, P. H., & Alsem, K. J. (2005). Consideration sets, intentions and the inclusion of "don't know" in a two-stage model for voter choice. *International Journal of Forecasting*, 21:53-71.
- Sifo (2017). "Nya rekord för Centerpartiet 14,2 % – bäst sedan 1983". Tillgänglig via <https://tns-sifo.se/rapporter-undersokningar/valjarbarometern-mars-2017>, hämtad 2017-04-28
- Sohlberg, Jacob & Annika Fredén (2017). The Struggle Really is Real: How Voters with Coalition-Straddling Consideration Sets Think and Behave During Election Campaigns. Paper presenterat vid konferensen the Midwest Political Science Association Meeting (MPSA), Chicago, 6-9 April 2017.
- Steenbergen, Marco & Thomas Willi (2017). What choice sets can teach us about electoral competition: A two-hurdle model. Opublicerat manuskript.
- Steenbergen, Marco & Dominik Hangartner (2008). Political Choice Sets in Multi-Party Elections. Presenterat vid workshop "The politics of change", Amsterdam, Nederländerna.
- de Vries, Cathrine & Martin Rosema (2011). "Modelling electoral choice in two stages: a consideration set model of voting" Paper presenterat på konferensen ISPP 33rd Annual Scientific Meeting, San Francisco, USA.