

SOM-rapport nr 2008:23

S O M

Studentåsikter 2007

Samhällsvetenskapliga fakulteten,
Göteborgs universitet

Fredrik Welin

SOM-INSTITUTET
samhälle opinion massmedia

s
a
m
h
ä
l
l
e
o
p
i
n
i
o
n
m
a
s
s
m
e
d
i
a

Innehållsförteckning

Student-SOM 2007

Figur 1. Svarsfrekvens (procent), 2000, 2003 och 2007.

Tabell 1. Svarsfrekvens fördelat på institution (antal, procent), Student-SOM 2007

Tabell 2. Åsikter om studierna på institutionen, 2000, 2003 och 2007 (medelvärde)

Tabell 3. Upplevda krav 2000, 2003, 2007 (procent)

Tabell 4. Upplevt bemötande på institutionen, 2000, 2003 och 2007 (procent)

Tabell 5. Studiernas bidrag till personlig utveckling, 2000, 2003 och 2007 (procent)

Tabell 6. Upplevelse av att vara anonym, 2000, 2003 och 2007 (procent)

Tabell 7. För lite ansvar som student, 2000, 2003 och 2007 (procent)

Tabell 8. Förvärv av nya vänner, 2000, 2003 och 2007 (procent)

Tabell 9. Studenttillvaron som rolig och stimulerande, 2000, 2003 och 2007 (procent)

Tabell 10. Besviken på studentlivet, 2000, 2003 och 2007 (procent)

Tabell 11. Önskan om fler studentkontakter, 2000, 2003 och 2007 (procent)

Tabell 12. Upplevelse av att studierna saknar mening, 2000, 2003 och 2007 (procent)

Tabell 13. Studierna i relation till ställda förväntningar, 2003 och 2007 (procent)

Tabell 14. Bilden av sig själv som student, 2003 och 2007 (procent)

Tabell 15. Oro över att bli arbetslös efter studierna, 2007 (procent)

Tabell 16. Välorganiserad undervisning, 2003 och 2007 (procent)

Tabell 17. Tillgängligheten till kursansvarig, 2003 och 2007 (procent)

Tabell 18. Tillräcklig undervisningstid, 2003 och 2007 (procent)

Tabell 19. Undervisningens koppling till aktuell forskning, 2003 och 2007 (procent)

Tabell 20. Möjlighet till studievägledning, 2003 och 2007 (procent)

Tabell 21. Studenterna uppmanas att diskutera under undervisningen, 2003 och 2007 (procent)

Tabell 22. Studenterna utbildas i kritiskt tänkande, 2003 och 2007 (procent)

Tabell 23. Lärarnas ämneskompetens, 2003 och 2007 (procent)

Tabell 24. Lärarnas förmåga att förmedla kunskap logiskt och begripligt, 2003 och 2007 (procent)

Tabell 25. Lärarnas entusiasm för ämnet, 2007 (procent)

Tabell 26. Lärarna förberedda för undervisningen, 2007 (procent)

Tabell 27. Lärarnas undervisningsintresse, 2007 (procent)

Tabell 28. Lärarna knyter an till forskning i undervisningen, 2007 (procent)

Tabell 29. Institutionen är mottaglig för förändringar, 2000, 2003 och 2007 (procent)

Tabell 30. Studenternas möjlighet att utvärdera delkurserna, 2000, 2003 och 2007 (procent)

Tabell 31. Lärarna uppmanar studenterna till utvärdering, 2000, 2003 och 2007 (procent)

Tabell 32. Studenternas uppgift är inte att arbeta för förbättring, 2000, 2003 och 2007 (procent)

Tabell 33. Studentinflytande ökar utbildningens kvalitet, 2003 och 2007 (procent)

Tabell 34. Sammanfattande betyg på utbildningen, 2003 och 2007 (procent)

Figur 2. Andelen studenter som ger utbildningen ett bra/mycket bra sammafattande betyg, 2003 och 2007 (procent)

Student-SOM 2007

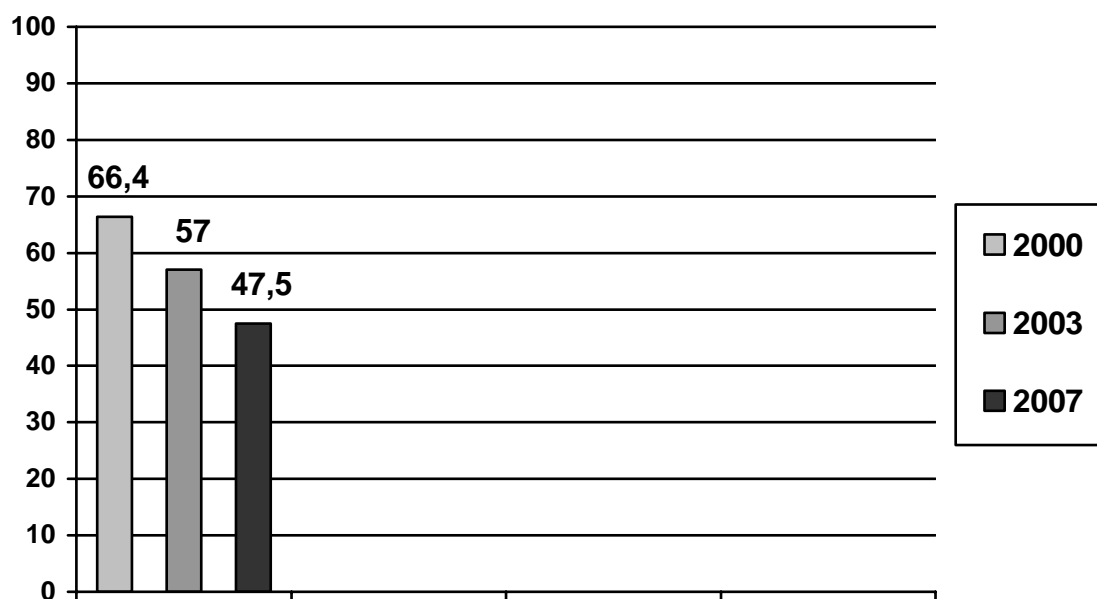
Student-SOM 2007 är sedan starten 1993 den fjortonde i ordningen och genomfördes som en postenkät vilken skickades ut till totalt 2490 personer som var registrerade på någon/några av de 57 kurser som hölls på samhällsvetenskapliga fakulteten vid Göteborgs universitet. Student-SOM 2007 har genomförts i samarbete med Kinnmark Information och var upplagt så till vida att Kinnmark Information ombesörjde utskick av formulär, de postala påminnelserna, samt datauppläggnen. Två påminnelser via e-post har SOM-institutet gjort själva. Enkätsvaren har lästs av optiskt med en scanner. SOM-institutet har stått för urval, framtagning av frågeformulär och övrigt material som skickats ut, samt kodat de öppna svaren och iordningsställt den slutgiltiga datamängden.

Enkäten skickades ut den 9 november 2007 och fältarbetet avslutades den 21 januari 2008. För undersökningen står Jonas Ohlsson som projektledare och Jakob Lindahl som undersökningsledare och ansvarig för den slitgiltiga datafilen från vilken föreliggande rapport baseras på.

För mer information om Student-SOM och tidsserier se *Studenttrender 2000-2006* av Jonas Ohlsson, SOM-institutet.

/Fredrik Welin

Figur 1. Svarsfrekvens (procent) 2000, 2003 och 2007



Tabell 1. Svarsfrekvens fördelat på institution (antal, procent), Student-SOM 2007

	Brutto urval	Ej poäng	Adress okänd samt bortrest	Netto urval	Tom enkät*	Returnerad enkät, exklusive "Läser ej"	Läser ej*	Antal svar	Nettosvars- frekvens
Förvaltnings- högskolan	313	46	2	265	1	1	3	139	52,5%
Institutionen för social arbete	329	27	1	301	0	0	1	141	46,8%
Institutionen för journalistik och masskommunikation	198	30	3	165	0	0	3	75	45,5%
Psykologiska institutionen	604	135	3	466	1	1	9	231	49,6%
Sociologiska institutionen	351	45	1	305	1	1			41,3%
Statsvetenskapliga institutionen	260	37	3	220	0	1			53,6%
Institutionen för globala stud.	421	160	7	254	0	0	1	118	43,3%
Samfak (fakultetsgemensam)	14	4	0	10	0	0	3	110	30,0%
Samtliga	2490	484	20	1986	3	4	29	943	47,5%

Kommentar: "Ej poäng" bildar tillsammans med "Adress okänd samt bortrest" det naturliga bortfallet. * Gäller de som har registrerade poäng inom aktuella Samfak-kurser och därmed inte faller inom gruppen "Ej poäng". I gruppen "Ej poäng" finns det 75 personer som besvarat enkäten, dessa finns med i datamängden men är kodade på så sätt att de går att skilja ut.

Tabell 2. Åsikter om studierna på institutionen, 2000, 2003 och 2007 (medelvärde)

	2000							2003								
	Statsvetenskapliga institutionen	Psykologiska institutionen	Förvaltnings högskolan	Inst. för globala studier	JMG	Sociologiska institutionen	Inst. för socialt arbete	Statsvetenskapliga institutionen	Psykologiska institutionen	Förvaltnings högskolan	Inst. för omvärldsstudier av människans villkor	JMG	Sociologiska institutionen	Socialantropologiska Institutionen	Institutionen för freds- och utvecklingsforskning	Inst. för socialt arbete
Teoretisk vs. praktisk	6	6	6	6	5	5	5	6	6	6	6	5	6	6	6	6
Svår vs. lätt	4	4	5	4	4	4	4	5	4	5	5	4	5	4	5	4
Intressant vs. ointressant	6	6	6	6	6	6	6	6	6	6	6	6	6	6	7	6
Krävande vs. kravlös	5	5	5	5	5	5	5	5	5	5	5	5	5	4	5	4
Fördjupande vs. ytlig	5	5	5	5	5	5	4	*	*	*	*	*	*	*	*	*
Bra vs. dålig undervisning	5	5	5	5	5	5	4	5	5	5	5	5	5	5	5	4
Bra vs. dåliga tentamensformer	5	5	4	5	4	5	5	6	5	6	5	4	6	5	5	5
Bra vs. dålig information	5	4	5	5	5	5	4	5	5	5	5	5	5	5	5	4
God vs. dålig lärarkontakt	4	4	4	5	5	5	4	5	5	5	5	5	5	5	5	4
Bra vs. dålig organisation	4	4	5	4	5	5	4	5	5	5	4	5	5	5	4	3
God vs. dålig studerande service	4	4	5	4	4	5	4	4	5	4	4	4	4	5	4	4
God vs. dålig studentsammanhållning	4	4	4	4	5	4	5	4	4	4	5	5	4	4	5	4
God vs. dålig tillgång på datorer	4	3	3	4	4	3	3	3	4	3	3	4	3	4	3	3
God vs. dålig tillgång till bibliotek	5	4	5	4	5	5	5	5	5	5	4	6	5	4	4	5
Effektiv vs. ineffektiv expedition	5	4	5	4	5	5	5	5	4	5	4	5	5	4	4	4
Bra vs. dålig kurslitteratur	5	5	5	5	5	4	5	5	5	5	5	5	5	5	5	5
God vs. dålig stämning	5	5	5	6	6	6	6	5	6	5	6	6	5	5	6	5
Bra vs. dåliga lokaler	5	6	5	5	5	5	5	4	6	4	4	4	4	4	4	4
Verklighetsanknuten vs. -främmande	*	*	*	*	*	*	*	5	5	5	6	6	5	5	6	5
Kreativ vs. icke-kreativ miljö	*	*	*	*	*	*	*	4	5	4	4	5	4	4	4	4
Minsta antal svar	122	143	96 ¹	129	135	178	65	163	211	105	65 ¹	152	162	65 ¹	77 ¹	189

Tabellen fortsätter nästa sida.

Tabell 2 (forts.).

	2007							
	Samfak (fakgemen)	Förvaltnings högskolan	Inst. för globala studier	Inst. för socialt arbete	JMG	Psykologiska institutionen	Sociologiska institutionen	Statsvetenskapliga institutionen
Teoretisk vs. praktisk	6	6	6	6	6	6	6	6
Svår vs. lätt	4	4	4	4	4	4	4	5
Intressant vs. ointressant	5	5	6	6	6	6	6	6
Krävande vs. krävlös	6	4	5	5	5	5	5	6
Fördjupande vs. ytlig	*	*	*	*	*	*	*	*
Bra vs. dålig undervisning	6	5	5	5	5	5	5	5
Bra vs. dåliga tentamensformer	4	5	5	5	5	5	6	5
Bra vs. dålig information	5	4	4	4	4	5	5	5
God vs. dålig lärarkontakt	5	4	5	5	5	5	5	5
Bra vs. dålig organisation	5	4	4	4	4	5	6	5
God vs. dålig studerande service	5	4	4	4	4	5	5	5
God vs. dålig studentsammanhållning	6	4	5	5	5	4	6	5
God vs. dålig tillgång på datorer	6	4	5	5	5	5	4	4
God vs. dålig tillgång till bibliotek	7	6	5	5	5	4	5	6
Effektiv vs. ineffektiv expedition	5	4	4	4	4	4	5	5
Bra vs. dålig kurslitteratur	4	5	5	5	5	5	5	5
God vs. dålig stämning	6	5	6	6	6	6	6	6
Bra vs. dåliga lokaler	6	4	6	6	6	6	4	4
Verklighetsanknuten vs. -främmande	4	5	6	6	6	6	5	5
Kreativ vs. icke-kreativ miljö	4	3	4	4	4	4	3	4
Minsta antal svar	5 ¹	146	115	146	77 ¹	219	114	125

Fråga: "Hur upplever du studierna och institutionen i största allmänhet så långt som du hittills har läst?"

Kommentar: Skattningarna har gjorts utifrån en skala från 7 till 1 där 7 motsvarar det förstnämnda ordet i motsatsparet (tex; Teoretisk) och 1 den sistnämnda (tex; Praktisk). Mittpunkten utgörs sålunda av värdet fyra, vilket kan betraktas som ett "varken eller"-alternativ. Endast personer som har besvarat frågan ingår i procentbasen,

¹ På grund av det låga antalet svar bör tolkningar göras med försiktighet

Tabell 3. Upplevda krav 2000, 2003, 2007 (procent)

	Alldeles för höga	Något för höga	Lagom	Något för låga	Alldeles för låga	Totalt (procent)	Antal svar
2000							
Förvaltningshögskolan	3	23	71	3	0	100	101
Institutionen för socialt arbete	5	21	61	13	0	100	67 ¹
JMG	0	15	67	17	1	100	144
Psykologiska institutionen	3	16	74	4	3	100	161
Sociologiska institutionen	1	15	72	10	2	100	186
Statsvetenskapliga inst.	2	14	73	9	2	100	124
Inst. för globala studier	1	15	63	20	1	100	136
2003							
Förvaltningshögskolan	4	12	78	5	1	100	105
Institutionen för socialt arbete	2	12	64	19	3	100	
JMG	1	26	63	10	0	100	192
Psykologiska institutionen	2	11	74	12	1	100	222
Socialantropologiska inst	0	13	77	9	1	100	69 ¹
Sociologiska institutionen	2	14	76	8	0	100	167
Statsvetenskapliga inst	2	22	69	6	1	100	168
Inst för freds- & utvecklingsf	2	24	70	3	1	100	80 ¹
Inst för omvärldsstudier av människans villkor	3	14	67	13	3	100	69 ¹
2007							
Förvaltningshögskolan	1	12	66	14	7	100	148
Institutionen för socialt arbete	4	32	52	9	3	100	
JMG	4	20	70	6	0	100	147
Psykologiska institutionen	2	17	67	13	1	100	232
Sociologiska institutionen	3	16	64	17	0	100	115
Statsvetenskapliga inst	3	30	61	5	1	100	127
Institutionen för globala stud.	3	14	64	17	2	100	117
Samfak (fakultetsgemensam)	20	40	40	0	0	100	5 ¹
Totalt							
2000	2	16	70	11	1	100	919
2003	2	16	71	10	1	100	1227
2007	3	20	63	12	2	100	972

Fråga: Hur bedömer Du kraven på Dig som student under höstterminen 2000 i största allmänhet?

Kommentar: Endast personer som har svarat på frågan ingår i procentbasen.

¹ På grund av det låga antalet svar bör tolkningar göras med försiktighet

Tabell 4. Upplevt bemötande på institutionen, 2000, 2003 och 2007 (procent)

	Ja, mycket	Ja, ganska	Varken eller	Nej, inte särskilt	Nej inte alls	Totalt (procent)	Antal svar
2000							
Förvaltningshögskolan	39	45	15	1	0	100	101
Institutionen för socialt arbete	21	66	13	0	0	100	67 ¹
JMG	40	47	12	1	0	100	144
Psykologiska institutionen	33	50	16	1	0	100	161
Sociologiska institutionen	40	46	14	0	0	100	186
Statsvetenskapliga inst.	23	57	16	2	1	100	124
Institutionen för globala stud.	35	49	16	0	0	100	135
2003							
Förvaltningshögskolan	31	53	12	3	1	100	105
Institutionen för socialt arbete	19	50	19	11	1	100	192
JMG	33	52	14	1	0	100	155
Psykologiska institutionen	43	39	18	0	0	100	222
Sociologiska institutionen	27	49	22	1	1	100	167
Statsvetenskapliga inst.	41	46	11	2	0	100	169
Inst. för freds- & utvecklingsf.	45	40	11	4	0	100	80 ¹
Inst för omvärldsstudier av människans villkor	43	41	13	3	0	100	68 ¹
Socialantropologiska inst.	32	44	20	4	0	100	69 ¹
2007							
Förvaltningshögskolan	17	58	20	5	1	100	149
Institutionen för socialt arbete	29	44	21	5	1	100	149
JMG	41	45	11	3	0	100	80 ¹
Psykologiska institutionen	42	39	13	5	0	100	231
Sociologiska institutionen	45	40	13	1	1	100	119
Statsvetenskapliga inst.	45	41	11	3	0	100	127
Institutionen för globala stud.	50	30	16	3	1	100	118
Samfak (fakultetsgemensam)	60	20	20	0	0	100	5 ¹
Totalt							
2000	34	50	15	1	0	100	918
2003	34	47	16	3	0	100	1227
2007	38	42	15	4	1	100	978

Fråga: Känner Du Dig välkommen och positivt bemött på institutionen?

Kommentar: Endast personer som har svarat på frågan ingår i procentbasen.

¹ På grund av det låga antalet svar bör tolkningar göras med försiktighet

Tabell 5. Studiernas bidrag till personlig utveckling, 2000, 2003 och 2007 (procent)

	1. Stämmer inte alls	2	3	4	5. Stämmer i hög grad	Ej aktuellt/kan ej avgöra	Totalt (procent)	Antal svar
2000								
Förvaltningshögskolan	4	1	29	34	29	3	100	101
Institutionen för socialt arbete	2	8	18	35	33	4	100	66 ¹
JMG	2	13	21	35	26	3	100	144
Psykologiska institutionen	2	9	20	34	29	6	100	161
Sociologiska institutionen	4	8	22	36	25	5	100	184
Statsvetenskapliga inst.	1	8	20	37	33	2	100	124
Institutionen för globala stud.	1	7	19	39	33	1	100	135
2003								
Förvaltningshögskolan	1	11	16	35	35	2	100	104
Institutionen för socialt arbete	3	6	9	36	46	1	100	189
JMG	3	8	20	43	26	0	100	151
Psykologiska institutionen	1	6	15	39	38	1	100	219
Sociologiska institutionen	1	7	14	45	32	1	100	166
Statsvetenskapliga inst.	0	9	17	32	42	0	100	167
Inst för omvärldsstudier av människans villkor	4	6	28	30	30	2	100	67 ¹
Institutionen för socialt arbete	3	6	9	36	46	1	100	189
Socialantropologiska inst.	2	3	13	43	39	0	100	67 ¹
2007								
Förvaltningshögskolan	5	10	28	29	26	2	100	147
Institutionen för socialt arbete	3	6	27	29	34	1	100	149
JMG	4	11	34	26	22	3	100	80 ¹
Psykologiska institutionen	2	7	14	37	40	0	100	232
Sociologiska institutionen	2	7	17	38	35	1	100	119
Statsvetenskapliga inst.	4	10	18	34	34	2	100	125
Institutionen för globala stud.	0	6	20	38	33	3	100	118
Samfak (fakultetsgemensam)	0	20	0	60	20	0	100	5 ¹
Totalt								
2000	3	9	20	36	28	4	100	915
2003	2	7	15	38	37	1	100	1211
2007	3	8	21	34	33	1	100	975

Fråga: Hur ställer Du Dig till följande påståenden om Din tillvaro som student under /.../terminen 200/.../? Studierna har utvecklat mig som människa.

Kommentar: Endast personer som har svarat på frågan ingår i procentbasen.

¹ På grund av det låga antalet svar bör tolkningar göras med försiktighet

Tabell 6. Upplevelse av att vara anonym, 2000, 2003 och 2007 (procent)

	1. Stämmer inte alls	2	3	4	5. Stämmer i hög grad	Ej aktuellt/kan ej avgöra	Totalt (procent)	Antal svar
2000								
Förvaltningshögskolan	13	18	37	21	7	4	100	101
Institutionen för socialt arbete	25	19	27	22	5	2	100	67 ¹
JMG	23	27	29	13	8	0	100	144
Psykologiska institutionen	14	16	37	22	8	3	100	161
Sociologiska institutionen	9	23	27	30	11	0	100	184
Statsvetenskapliga inst.	10	23	31	26	10	0	100	123
Institutionen för globala stud.	11	23	35	20	11	0	100	134
2003								
Förvaltningshögskolan	13	22	27	22	14	2	100	104
Institutionen för socialt arbete	10	20	32	21	17	0	100	189
JMG	23	29	20	17	10	1	100	151
Psykologiska institutionen	18	24	30	15	12	1	100	220
Sociologiska institutionen	8	27	28	23	14	0	100	166
Statsvetenskapliga inst.	18	24	24	19	14	1	100	168
Inst. för freds- & utvecklingsf.	16	30	27	18	5	4	100	81 ¹
Inst. för omvärldsstudier av människans villkor	29	33	23	6	9	0	100	66 ¹
Socialantropologiska inst.	9	28	24	21	16	2	100	67 ¹
2007								
Förvaltningshögskolan	18	23	24	15	18	2	100	148
Institutionen för socialt arbete	13	16	34	20	16	1	100	147
JMG	29	32	20	8	6	5	100	80 ¹
Psykologiska institutionen	20	26	25	16	11	2	100	231
Sociologiska institutionen	18	21	26	25	8	2	100	117
Statsvetenskapliga inst.	18	26	29	17	8	2	100	123
Institutionen för globala stud.	25	32	21	10	9	3	100	118
Samfak (fakultetsgemensam)	40	40	0	20	0	0	100	5 ¹
Totalt								
2000	14	21	32	23	9	1	100	914
2003	15	25	27	19	13	1	100	1212
2007	20	25	26	16	11	2	100	969

Fråga: Hur ställer Du Dig till följande påståenden om Din tillvaro som student under /.../terminen 200/.../? Jag känner mig anonym i den stora massan av studenter.

Kommentar: Endast personer som har svarat på frågan ingår i procentbasen.

¹ På grund av det låga antalet svar bör tolkningar göras med försiktighet

Tabell 7. För lite ansvar som student, 2000, 2003 och 2007 (procent)

	1. Stämmer inte alls	2	3	4	5. Stämmer i hög grad	Ej aktuellt/kan ej avgöra	Totalt (procent)	Antal svar
2000								
Förvaltningshögskolan	33	33	17	6	2	9	100	101
Institutionen för socialt arbete	34	30	21	6	0	9	100	67 ¹
JMG	22	34	29	8	1	6	100	144
Psykologiska institutionen	35	33	16	4	1	11	100	161
Sociologiska institutionen	26	43	23	2	2	4	100	182
Statsvetenskapliga inst.	26	43	19	11	1	0	100	123
Institutionen för globala stud.	31	32	23	4	4	6	100	134
2003								
Förvaltningshögskolan	37	29	24	2	1	7	100	104
Institutionen för socialt arbete	31	36	19	7	1	5	100	190
JMG	29	40	18	9	1	3	100	151
Psykologiska institutionen	39	27	21	4	3	6	100	220
Sociologiska institutionen	42	27	19	4	2	6	100	166
Statsvetenskapliga inst.	38	35	19	6	1	1	100	167
Inst. för freds- & utvecklingsf.	30	35	21	8	0	6	100	80 ¹
Inst. för omvärldsstudier av människans villkor	42	34	15	3	1	5	100	67 ¹
Socialantropologiska inst.	35	35	15	9	3	3	100	66 ¹
2007								
Förvaltningshögskolan	29	28	18	12	5	8	100	147
Institutionen för socialt arbete	40	32	14	6	4	4	100	148
JMG	37	35	18	6	0	4	100	80 ¹
Psykologiska institutionen	45	24	13	5	2	11	100	231
Sociologiska institutionen	37	31	19	6	2	5	100	118
Statsvetenskapliga inst.	37	33	22	4	0	4	100	126
Institutionen för globala stud.	30	33	19	5	5	8	100	118
Samfak (fakultetsgemensam)	40	40	20	0	0	0	100	5 ¹
Totalt								
2000	29	36	21	6	2	6	100	912
2003	36	33	19	6	1	5	100	1211
2007	37	30	17	6	3	7	100	973

Fråga: Hur ställer Du Dig till följande påståenden om Din tillvaro som student under /.../terminen 200/.../? Som student får jag för lite ansvar.

Kommentar: Endast personer som har svarat på frågan ingår i procentbasen.

¹ På grund av det låga antalet svar bör tolkningar göras med försiktighet

Tabell 8. Förvärv av nya vänner, 2000, 2003 och 2007 (procent)

	1. Stämmer inte alls	2	3	4	5. Stämmer i hög grad	Ej aktuellt/kan ej avgöra	Totalt (procent)	Antal svar
2000								
Förvaltningshögskolan	5	15	28	26	22	4	100	101
Institutionen för socialt arbete	2	9	27	30	31	1	100	67 ¹
JMG	5	16	30	32	16	1	100	144
Psykologiska institutionen	9	27	35	17	8	4	100	161
Sociologiska institutionen	2	22	32	27	17	0	100	183
Statsvetenskapliga inst.	9	20	32	27	11	0	100	124
Institutionen för globala stud.	7	20	36	19	18	0	100	135
2003								
Förvaltningshögskolan	7	12	28	27	21	5	100	103
Institutionen för socialt arbete	3	12	25	28	32	0	100	189
JMG	5	16	25	31	23	0	100	150
Psykologiska institutionen	9	20	28	20	20	3	100	219
Sociologiska institutionen	7	19	29	31	13	1	100	166
Statsvetenskapliga inst.	9	19	33	20	19	0	100	168
Inst. för freds- & utvecklingsf.	5	19	24	26	25	2	100	81 ¹
Inst. för omvärldsstudier av människans villkor	9	26	33	11	21	9	100	66 ¹
Socialantropologiska inst.	10	33	28	17	9	3	100	67 ¹
2007								
Förvaltningshögskolan	8	12	27	24	26	3	100	147
Institutionen för socialt arbete	5	13	29	23	30	0	100	148
JMG	5	10	26	28	31	0	100	80 ¹
Psykologiska institutionen	10	22	23	19	20	6	100	231
Sociologiska institutionen	5	20	25	22	27	1	100	118
Statsvetenskapliga inst.	5	14	25	22	33	1	100	125
Institutionen för globala stud.	6	16	36	25	15	2	100	117
Samfak (fakultetsgemensam)	0	0	40	40	20	0	100	5 ¹
Totalt								
2000	5	20	32	25	16	2	100	915
2003	7	18	28	24	21	2	100	1209
2007	7	16	27	23	25	2	100	971

Fråga: Hur ställer Du Dig till följande påståenden om Din tillvaro som student under /.../terminen 200/.../? Som student har jag fått många nya vänner.

Kommentar: Endast personer som har svarat på frågan ingår i procentbasen.

¹ På grund av det låga antalet svar bör tolkningar göras med försiktighet

Tabell 9. Studenttillvaron som rolig och stimulerande, 2000, 2003 och 2007 (procent)

	1. Stämmer inte alls	2	3	4	5. Stämmer i hög grad	Ej aktuellt/kan ej avgöra	Totalt (procent)	Antal svar
2000								
Förvaltningshögskolan	4	4	24	46	19	3	100	99 ¹
Institutionen för socialt arbete	0	6	28	33	31	2	100	67 ¹
JMG	1	6	33	34	26	0	100	144
Psykologiska institutionen	4	11	31	34	17	3	100	160
Sociologiska institutionen	2	9	33	40	16	0	100	183
Statsvetenskapliga inst.	1	10	25	50	14	0	100	124
Institutionen för globala stud.	1	9	43	34	13	0	100	134
2003								
Förvaltningshögskolan	3	14	22	36	17	8	100	104
Institutionen för socialt arbete	3	7	32	28	27	3	100	190
JMG	3	15	28	37	17	0	100	151
Psykologiska institutionen	3	9	30	34	19	5	100	220
Sociologiska institutionen	4	13	26	41	16	0	100	166
Statsvetenskapliga inst.	4	11	29	36	19	1	100	167
Inst. för freds- & utvecklingsf.	3	12	27	36	20	2	100	81 ¹
Inst. för omvärldsstudier av människans villkor	3	16	27	31	23	0	100	67 ¹
Socialantropologiska inst.	10	13	34	25	12	5	100	67 ¹
2007								
Förvaltningshögskolan	4	18	29	32	14	3	100	147
Institutionen för socialt arbete	2	9	37	37	15	0	100	148
JMG	3	9	26	45	16	1	100	80 ¹
Psykologiska institutionen	2	11	29	22	26	10	100	230
Sociologiska institutionen	3	12	32	31	22	0	100	119
Statsvetenskapliga inst.	2	9	25	40	24	0	100	126
Institutionen för globala stud.	1	9	27	36	25	2	100	118
Samfak (fakultetsgemensam)	0	0	40	40	20	0	100	5 ¹
Totalt								
2000	2	8	32	38	19	1	100	911
2003	4	12	29	34	19	2	100	1213
2007	2	11	30	33	21	3	100	973

Fråga: Hur ställer Du Dig till följande påståenden om Din tillvaro som student under /.../terminen 200/.../? Studenttillvaron är rolig och stimulerande.

Kommentar: Endast personer som har svarat på frågan ingår i procentbasen.

¹ På grund av det låga antalet svar bör tolkningar göras med försiktighet

Tabell 10. Besviken på studentlivet, 2000, 2003 och 2007 (procent)

	1. Stämmer inte alls	2	3	4	5. Stämmer i hög grad	Ej aktuellt/kan ej avgöra	Totalt (procent)	Antal svar
2000								
Förvaltningshögskolan	53	22	16	4	0	5	100	100
Institutionen för socialt arbete	49	21	22	5	0	3	100	67 ¹
JMG	54	26	13	3	1	3	100	144
Psykologiska institutionen	52	19	16	4	1	8	100	160
Sociologiska institutionen	56	24	14	4	1	1	100	183
Statsvetenskapliga inst.	50	23	18	3	4	2	100	124
Institutionen för globala stud.	48	26	14	9	2	1	100	133
2003								
Förvaltningshögskolan	50	16	16	3	4	11	100	104
Institutionen för socialt arbete	45	28	12	10	3	2	100	190
JMG	59	25	9	5	0	2	100	151
Psykologiska institutionen	56	21	12	4	1	6	100	220
Sociologiska institutionen	53	23	16	4	3	1	100	166
Statsvetenskapliga inst.	50	25	18	5	1	1	100	168
Inst. för freds- & utvecklingsf.	48	26	17	6	0	3	100	81 ¹
Inst. för omvärldsstudier av människans villkor	55	24	11	8	1	1	100	66 ¹
Socialantropologiska inst.	45	18	15	10	6	6	100	67 ¹
2007								
Förvaltningshögskolan	43	22	20	11	0	4	100	148
Institutionen för socialt arbete	44	18	29	9	0	0	100	147
JMG	41	26	15	8	2	8	100	80 ¹
Psykologiska institutionen	52	21	12	3	2	10	100	230
Sociologiska institutionen	45	25	18	8	2	2	100	117
Statsvetenskapliga inst.	46	31	15	4	1	3	100	125
Institutionen för globala stud.	54	25	11	2	2	6	100	117
Samfak (fakultetsgemensam)	60	40	0	0	0	0	100	5 ¹
Totalt								
2000	52	23	14	6	2	3	100	911
2003	52	23	14	6	2	3	100	1213
2007	47	24	17	6	1	5	100	969

Fråga: Hur ställer Du Dig till följande påståenden om Din tillvaro som student under /.../terminen 200/.../? Jag är besviken på livet som student.

Kommentar: Endast personer som har svarat på frågan ingår i procentbasen.

¹ På grund av det låga antalet svar bör tolkningar göras med försiktighet

Tabell 11. Önskan om fler studentkontakter, 2000, 2003 och 2007 (procent)

	1. Stämmer inte alls	2	3	4	5. Stämmer i hög grad	Ej aktuellt/kan ej avgöra	Totalt (procent)	Antal svar
2000								
Förvaltningshögskolan	20	19	27	13	14	7	100	99 ¹
Institutionen för socialt arbete	15	22	26	22	12	3	100	67 ¹
JMG	17	16	28	27	9	3	100	144
Psykologiska institutionen	18	17	26	23	11	5	100	160
Sociologiska institutionen	18	23	24	19	15	1	100	183
Statsvetenskapliga inst.	16	20	29	24	9	2	100	124
Institutionen för globala stud.	12	13	28	27	17	3	100	132
2003								
Förvaltningshögskolan	25	10	18	20	19	8	100	104
Institutionen för socialt arbete	27	20	22	21	10	0	100	189
JMG	28	22	23	17	10	0	100	151
Psykologiska institutionen	30	20	20	17	10	3	100	220
Sociologiska institutionen	20	17	32	18	11	2	100	166
Statsvetenskapliga inst.	20	25	25	20	8	2	100	168
Inst. för freds- & utvecklingsf.	19	14	22	28	12	5	100	81 ¹
Inst. för omvärldsstudier av människans villkor	24	18	28	9	21	0	100	67 ¹
Socialantropologiska inst.	15	13	21	18	28	5	100	67 ¹
2007								
Förvaltningshögskolan	16	26	24	20	5	9	100	147
Institutionen för socialt arbete	26	20	26	17	8	3	100	148
JMG	20	29	27	16	4	4	100	80 ¹
Psykologiska institutionen	25	20	23	13	9	10	100	231
Sociologiska institutionen	23	21	22	22	10	2	100	117
Statsvetenskapliga inst.	21	27	23	19	8	2	100	125
Institutionen för globala stud.	20	20	18	28	10	4	100	118
Samfak (fakultetsgemensam)	0	40	0	40	20	0	100	5 ¹
Totalt								
2000	17	19	27	22	12	3	100	909
2003	24	19	23	19	12	3	100	1 213
2007	22	23	23	19	8	5	100	971

Fråga: Hur ställer Du Dig till följande påståenden om Din tillvaro som student under /.../terminen 200/.../? Jag skulle vilja ha fler kontakter med andra studenter.

Kommentar: Endast personer som har svarat på frågan ingår i procentbasen.

¹ På grund av det låga antalet svar bör tolkningar göras med försiktighet

Tabell 12. Upplevelse av att studierna saknar mening, 2000, 2003 och 2007 (procent)

	1. Stämmer inte alls	2	3	4	5. Stämmer i hög grad	Ej aktuellt/kan ej avgöra	Totalt (procent)	Antal svar
2000								
Förvaltningshögskolan	84	9	3	0	1	3	100	101
Institutionen för socialt arbete	82	10	3	2	0	3	100	67 ¹
JMG	85	10	1	3	1	0	100	144
Psykologiska institutionen	86	8	1	1	1	3	100	161
Sociologiska institutionen	84	10	4	1	0	1	100	183
Statsvetenskapliga inst.	88	7	2	1	2	0	100	123
Institutionen för globala stud.	87	7	4	1	1	0	100	134
2003								
Förvaltningshögskolan	84	11	2	1	0	2	100	104
Institutionen för socialt arbete	84	9	3	3	1	0	100	190
JMG	84	12	2	1	1	0	100	151
Psykologiska institutionen	89	7	1	1	1	1	100	220
Sociologiska institutionen	81	13	5	1	0	0	100	166
Statsvetenskapliga inst.	81	13	4	0	2	0	100	168
Inst. för freds- & utvecklingsf.	86	9	3	1	0	1	100	81 ¹
Inst. för omvärldsstudier av människans villkor	79	12	6	3	0	0	100	67 ¹
Socialantropologiska inst.	79	10	3	3	3	2	100	67 ¹
2007								
Förvaltningshögskolan	78	12	6	1	2	1	100	147
Institutionen för socialt arbete	86	11	2	1	0	0	100	148
JMG	83	16	0	1	0	0	100	80 ¹
Psykologiska institutionen	85	10	2	1	0	2	100	231
Sociologiska institutionen	81	15	3	0	0	1	100	118
Statsvetenskapliga inst.	77	18	3	2	0	0	100	126
Institutionen för globala stud.	81	13	2	2	1	1	100	118
Samfak (fakultetsgemensam)	80	0	20	0	0	0	100	5 ¹
Totalt								
2000	85	9	3	1	1	1	100	913
2003	84	11	3	1	1	0	100	1214
2007	82	13	3	1	0	1	100	973

Fråga: Hur ställer Du Dig till följande påståenden om Din tillvaro som student under /.../terminen 200/.../? Att studera känns (för mig) meningslöst.

Kommentar: Endast personer som har svarat på frågan ingår i procentbasen.

¹ På grund av det låga antalet svar bör tolkningar göras med försiktighet

Tabell 13. Studierna i relation till ställda förväntningar, 2003 och 2007 (procent)

	1. Stämmer inte alls	2	3	4	5. Stämmer i hög grad	Ej aktuellt/kan ej avgöra	Totalt (procent)	Antal svar
2003								
Förvaltningshögskolan	0	3	20	53	23	1	100	75 ¹
Institutionen för socialt arbete	5	5	26	44	20	0	100	107
JMG	1	3	25	46	24	1	100	114
Psykologiska institutionen	1	6	8	51	32	2	100	177
Sociologiska institutionen	1	7	27	49	15	1	100	144
Statsvetenskapliga inst.	0	2	17	55	26	0	100	121
Inst. för freds- & utvecklingsf.	0	5	19	40	33	3	100	73 ¹
Inst. för omvärldsstudier av människans villkor	3	9	17	41	30	0	100	64 ¹
Socialantropologiska inst.	2	13	23	25	37	0	100	52 ¹
2007								
Förvaltningshögskolan	2	14	37	37	9	1	100	148
Institutionen för socialt arbete	3	12	32	35	18	0	100	148
JMG	1	9	24	42	24	0	100	80 ¹
Psykologiska institutionen	3	9	17	41	29	1	100	231
Sociologiska institutionen	2	2	22	43	30	1	100	119
Statsvetenskapliga inst.	3	7	22	49	18	1	100	125
Institutionen för globala stud.	2	10	30	40	16	2	100	118
Samfak (fakultetsgemensam)	0	20	40	20	20	0	100	5 ¹
Totalt								
2003	1	6	20	47	25	1	100	927
2007	2	9	26	41	21	1	100	974

Fråga: Hur ställer Du Dig till följande påståenden om Din tillvaro som student under /.../terminen 200/.../? Studierna motsvarar mina förväntningar.

Kommentar: Endast personer som har svarat på frågan ingår i procentbasen.

¹ På grund av det låga antalet svar bör tolkningar göras med försiktighet

Tabell 14. Bilden av sig själv som student, 2003 och 2007 (procent)

	1. Stämmer inte alls	2	3	4	5. Stämmer i hög grad	Ej aktuellt/kan ej avgöra	Totalt (procent)	Antal svar
2003								
Förvaltningshögskolan	65	13	10	2	3	7	100	104
Institutionen för socialt arbete	68	13	11	7	1	0	100	190
JMG	78	7	7	5	1	2	100	151
Psykologiska institutionen	73	11	7	4	2	3	100	219
Sociologiska institutionen	64	17	10	7	1	1	100	166
Statsvetenskapliga inst.	69	16	4	8	1	2	100	168
Inst. för freds- & utvecklingsf.	78	10	5	5	0	2	100	80 ¹
Inst. för omvärldsstudier av människans villkor	69	7	7	15	2	0	100	67 ¹
Socialantropologiska inst.	67	13	7	5	5	3	100	67 ¹
2007								
Förvaltningshögskolan	67	13	11	3	4	2	100	147
Institutionen för socialt arbete	71	12	7	7	3	0	100	149
JMG	73	12	6	1	3	5	100	80 ¹
Psykologiska institutionen	68	13	6	5	3	5	100	231
Sociologiska institutionen	60	14	18	6	2	0	100	118
Statsvetenskapliga inst.	68	14	10	6	1	1	100	125
Institutionen för globala stud.	70	11	10	6	0	3	100	117
Samfak (fakultetsgemensam)	20	20	40	20	0	0	100	5 ¹
Totalt								
2003	70	12	8	6	2	2	100	1212
2007	68	13	10	5	2	2	100	972

Fråga: Hur ställer Du Dig till följande påståenden om Din tillvaro som student under /.../terminen 200/.../? Jag har svårt att se mig själv som student.

Kommentar: Endast personer som har svarat på frågan ingår i procentbasen.

¹ På grund av det låga antalet svar bör tolkningar göras med försiktighet

Tabell 15. Oro över att bli arbetslös efter studierna, 2007 (procent)

	1. Stämmer inte alls	2	3	4	5. Stämmer i hög grad	Ej aktuellt/kan ej avgöra	Totalt (procent)	Antal svar
Förvaltningshögskolan	29	19	20	18	9	5	100	147
Institutionen för social arbete	36	22	18	13	10	1	100	148
JMG	15	14	23	28	20	0	100	79 ¹
Psykologiska institutionen	44	14	10	12	13	7	100	231
Sociologiska institutionen	21	15	23	26	12	3	100	117
Statsvetenskapliga inst.	19	14	20	25	22	0	100	125
Institutionen för globala stud.	24	13	19	23	14	7	100	118
Samfak (fakultetsgemensam)	40	20	0	40	0	0	100	5 ¹
Totalt	29	16	18	19	14	4	100	970

Fråga: Hur ställer Du Dig till följande påståenden om Din tillvaro som student under /.../terminen 200/.../? Jag oroar mig för att inte få arbete efter studierna.

Kommentar: Endast personer som har svarat på frågan ingår i procentbasen.

¹ På grund av det låga antalet svar bör tolkningar göras med försiktighet

Tabell 16. Välorganiserad undervisning, 2003 och 2007 (procent)

	1	2	3	4	Totalt	Antal svar	1	2	3	4	Totalt	Antal svar
	Oerhört viktigt			Inte alls viktigt			Mycket nöjd			Mycket missnöjd		
2003												
Förvaltningshögskolan	76	24	0	0	100	29 ¹	7	61	32	0	100	28 ¹
Institutionen för socialt arbete	81	15	4	0	100	84 ¹	2	22	58	18	100	83 ¹
JMG	51	46	3	0	100	37 ¹	8	64	25	3	100	36 ¹
Psykologiska institutionen	52	44	2	2	100	43 ¹	19	51	28	2	100	43 ¹
Sociologiska institutionen	68	32	0	0	100	22 ¹	4	73	23	0	100	22 ¹
Statsvetenskapliga inst	64	34	2	0	100	47 ¹	19	53	21	7	100	42 ¹
Inst. för freds- & utvecklingsf.	71	14	14	0	100	7 ¹	17	49	17	17	100	6 ¹
Inst. för omvärldsstudier av människans villkor	50	0	50	0	100	4 ¹	75	25	0	0	100	4 ¹
Institutionen för socialt arbete	81	15	4	0	100	84 ¹	2	22	58	18	100	83 ¹
Socialantropologiska inst	47	53	0	0	100	15 ¹	27	73	0	0	100	15 ¹
2007												
Förvaltningshögskolan	65	33	1	1	100	148	14	60	25	1	100	145
Institutionen för socialt arbete	64	32	3	1	100	145	13	55	31	1	100	143
JMG	64	36	0	0	100	81 ¹	6	66	28	0	100	81 ¹
Psykologiska institutionen	70	29	1	0	100	231	26	58	13	3	100	227
Sociologiska institutionen	71	28	1	0	100	116	30	59	9	2	100	113
Statsvetenskapliga inst.	65	32	2	1	100	127	26	59	14	1	100	125
Institutionen för globala stud.	55	42	3	0	100	115	15	55	26	4	100	114
Samfak (fakultetsgemensam)	60	40	0	0	100	5 ¹	60	40	0	0	100	5 ¹
Totalt												
2003	66	31	3	0	100	288	11	48	33	8	100	279
2007	65	33	2	0	100	968	20	58	20	2	100	953

Fråga: Hur bedömer du undervisningen inom kursen/programmet? Att... Undervisningen är välorganiserad.

Kommentar: 2003 är frågan är endast ställd till studenter på fördjupningsnivå. Endast studenter som har svarat på frågan ingår i procentbasen.

¹ På grund av det låga antalet svar bör tolkningar göras med försiktighet

Tabell 17. Tillgängligheten till kursansvarig, 2003 och 2007 (procent)

	1 Oerhört viktigt	2	3	4 Inte alls viktigt	Totalt	Antal svar	1 Mycket nöjd	2	3	4 Mycket missnöjd	Totalt	Antal svar
2003												
Förvaltningshögskolan	48	48	4	0	100	29 ¹	22	44	30	4	100	27 ¹
Institutionen för socialt arbete	57	36	6	1	100	83 ¹	12	49	29	10	100	78 ¹
JMG	35	57	8	0	100	37 ¹	31	57	11	0	100	35 ¹
Psykologiska institutionen	42	51	7	0	100	43 ¹	50	38	12	0	100	42 ¹
Sociologiska institutionen	54	41	5	0	100	22 ¹	24	71	0	5	100	21 ¹
Statsvetenskapliga inst	43	42	15	0	100	47 ¹	34	49	17	0	100	41 ¹
Inst. för freds- & utvecklingsf.	0	67	33	0	100	6 ¹	0	50	25	25	100	4 ¹
Inst. för omvärldsstudier av människans villkor	50	50	0	0	100	4 ¹	25	50	25	0	100	4 ¹
Socialantropologiska inst	60	33	7	0	100	15 ¹	33	53	7	7	100	15 ¹
2007												
Förvaltningshögskolan	47	38	14	1	100	146	37	43	16	4	100	135
Institutionen för social arbete	50	36	13	1	100	146	20	45	30	5	100	122
JMG	41	47	8	4	100	80 ¹	35	44	18	3	100	72 ¹
Psykologiska institutionen	38	48	13	1	100	231	35	46	15	4	100	175
Sociologiska institutionen	47	42	11	0	100	116	46	44	10	0	100	100
Statsvetenskapliga inst.	41	42	16	1	100	123	38	48	14	0	100	106
Institutionen för globala stud.	41	46	11	2	100	115	23	45	28	4	100	98 ¹
Samfak (fakultetsgemensam)	40	60	0	0	100	5 ¹	50	25	25	0	100	4 ¹
Totalt												
2003	47	45	8	0	100	286	27	50	19	4	100	267
2007	43	43	13	1	100	962	33	45	18	3	100	812

Fråga: Hur bedömer du undervisningen inom kursen/programmet? Att... Det är lätt att få kontakt med kursansvarig.

Kommentar: 2003 är frågan är endast ställd till studenter på fördjupningsnivå. Endast studenter som har svarat på frågan ingår i procentbasen.

¹ På grund av det låga antalet svar bör tolkningar göras med försiktighet

Tabell 18. Tillräcklig undervisningstid, 2003 och 2007 (procent)

	1			4		Antal	1			4		Antal
	Oerhört	2	3	Inte alls	Totalt	svar	Mycket	2	3	Mycket	Totalt	svar
	viktigt			viktigt			nöjd			missnöjd		
2003												
Förvaltningshögskolan	73	24	3	0	100	29 ¹	21	43	25	11	100	28 ¹
Institutionen för socialt arbete	68	32	0	0	100	84 ¹	5	31	48	16	100	81 ¹
JMG	44	39	17	0	100	36 ¹	11	49	29	11	100	35 ¹
Psykologiska institutionen	59	37	2	2	100	41 ¹	19	44	27	10	100	41 ¹
Sociologiska institutionen	64	36	0	0	100	22 ¹	14	41	41	4	100	22 ¹
Statsvetenskapliga inst	54	33	13	0	100	46 ¹	11	38	35	16	100	45 ¹
Inst. för freds- & utvecklingsf.	29	57	14	0	100	7 ¹	20	60	20	0	100	5 ¹
Inst. för omvärldsstudier av människans villkor	50	50	0	0	100	4 ¹	50	50	0	0	100	4 ¹
Socialantropologiska inst	66	20	7	7	100	15 ¹	20	20	40	20	100	15 ¹
2007												
Förvaltningshögskolan	59	38	2	1	100	146	13	35	24	28	100	141
Institutionen för socialt arbete	58	37	4	1	100	145	27	49	20	4	100	143
JMG	59	32	8	1	100	79 ¹	31	51	13	5	100	78 ¹
Psykologiska institutionen	57	38	4	1	100	229	37	44	17	2	100	218
Sociologiska institutionen	68	27	5	0	100	115	25	31	31	13	100	114
Statsvetenskapliga inst.	58	33	6	3	100	126	21	37	29	13	100	126
Institutionen för globala stud.	53	40	6	1	100	114	19	49	27	5	100	111
Samfak (fakultetsgemensam)	40	60	0	0	100	5 ¹	60	20	20	0	100	5 ¹
Totalt												
2003	60	33	6	1	100	284	13	38	36	13	100	276
2007	58	36	5	1	100	959	26	42	22	10	100	936

Fråga: Hur bedömer du undervisningen inom kursen/programmet? Att... Det är tillräckligt med undervisningstid.

Kommentar: 2003 är frågan är endast ställd till studenter på fördjupningsnivå. Endast studenter som har svarat på frågan ingår i procentbasen.

¹ På grund av det låga antalet svar bör tolkningar göras med försiktighet

Tabell 19. Undervisningens koppling till aktuell forskning, 2003 och 2007 (procent)

	1 Oerhört viktigt	2	3	4 Inte alls viktigt	Totalt	Antal svar	1 Mycket nöjd	2	3	4 Mycket missnöjd	Totalt	Antal svar
2003												
Förvaltningshögskolan	38	45	17	0	100	29 ¹	15	55	30	0	100	27 ¹
Institutionen för socialt arbete	54	40	6	0	100	84 ¹	7	44	41	8	100	83 ¹
JMG	13	65	19	3	100	37 ¹	14	61	25	0	100	36 ¹
Psykologiska institutionen	40	44	14	2	100	43 ¹	29	44	15	12	100	41 ¹
Sociologiska institutionen	50	45	5	0	100	22 ¹	27	41	32	0	100	22 ¹
Statsvetenskapliga inst	39	41	18	2	100	44 ¹	30	55	15	0	100	40 ¹
Inst. för freds- & utvecklingsf.	17	66	17	0	100	6 ¹	0	60	40	0	100	5 ¹
Inst. för omvärldsstudier av människans villkor	75	25	0	0	100	4 ¹	100	0	0	0	100	4 ¹
Socialantropologiska inst	67	33	0	0	100	15 ¹	7	27	66	0	100	15 ¹
2007												
Förvaltningshögskolan	27	52	19	2	100	147	27	52	19	2	100	126
Institutionen för social arbete	31	47	22	0	100	146	31	47	22	0	100	126
JMG	19	52	25	4	100	79 ¹	19	52	25	4	100	65 ¹
Psykologiska institutionen	41	44	13	2	100	227	41	44	13	2	100	211
Sociologiska institutionen	30	48	19	3	100	114	30	48	19	3	100	102
Statsvetenskapliga inst.	33	50	14	3	100	126	33	50	14	3	100	107
Institutionen för globala stud.	32	48	16	4	100	114	32	48	16	4	100	96 ¹
Samfak (fakultetsgemensam)	20	40	40	0	100	5 ¹	20	40	40	0	100	5 ¹
Totalt												
2003	42	45	12	1	100	284	18	48	30	4	100	273
2007	32	48	18	2	100	958	32	48	18	2	100	838

Fråga: Hur bedömer du undervisningen inom kursen/programmet? Att... Undervisningen knyter an till aktuell forskning.

Kommentar: 2003 är frågan är endast ställd till studenter på fördjupningsnivå. Endast studenter som har svarat på frågan ingår i procentbasen.

¹ På grund av det låga antalet svar bör tolkningar göras med försiktighet

Tabell 20. Möjlighet till studievägledning, 2003 och 2007 (procent)

	1 Oerhört viktigt	2	3	4 Inte alls viktigt	Totalt	Antal svar	1 Mycket nöjd	2	3	4 Mycket missnöjd	Totalt	Antal svar
2003												
Förvaltningshögskolan	32	43	14	11	100	28 ¹	5	43	43	9	100	21 ¹
Institutionen för socialt arbete	35	47	14	4	100	77 ¹	4	35	44	17	100	52 ¹
JMG	31	38	31	0	100	29 ¹	12	36	40	12	100	25 ¹
Psykologiska institutionen	40	40	20	0	100	40 ¹	38	38	21	3	100	29 ¹
Sociologiska institutionen	68	18	14	0	100	22 ¹	21	48	26	5	100	19 ¹
Statsvetenskapliga inst	49	36	15	0	100	47 ¹	18	40	26	16	100	38 ¹
Inst. för freds- & utvecklingsf.	0	67	33	0	100	6 ¹	0	25	50	25	100	4 ¹
Inst. för omvärldsstudier av människans villkor	25	50	0	25	100	4 ¹	75	0	25	0	100	4 ¹
Socialantropologiska inst	53	40	7	0	100	15 ¹	23	8	54	15	100	13 ¹
2007												
Förvaltningshögskolan	41	39	15	5	100	143	16	40	33	11	100	101
Institutionen för social arbete	44	32	19	5	100	136	12	48	34	6	100	85 ¹
JMG	45	38	13	4	100	78 ¹	27	46	25	2	100	56 ¹
Psykologiska institutionen	30	36	23	11	100	218	21	46	28	5	100	107
Sociologiska institutionen	42	44	13	1	100	107	34	41	23	2	100	73 ¹
Statsvetenskapliga inst.	35	43	16	6	100	124	25	51	22	2	100	90 ¹
Institutionen för globala stud.	46	39	11	4	100	112	20	29	40	11	100	72 ¹
Samfak (fakultetsgemensam)	60	40	0	0	100	5 ¹	25	25	50	0	100	4 ¹
Totalt												
2003	40	40	17	3	100	268	16	36	36	12	100	205
2007	39	38	17	6	100	923	21	43	30	6	100	588

Fråga: Hur bedömer du undervisningen inom kursen/programmet? Att... Det är lätt att få studievägledning.

Kommentar: 2003 är frågan är endast ställd till studenter på fördjupningsnivå. Endast studenter som har svarat på frågan ingår i procentbasen.

¹ På grund av det låga antalet svar bör tolkningar göras med försiktighet

Tabell 21. Studenterna uppmanas att diskutera under undervisningen, 2003 och 2007 (procent)

	1 Oerhört viktigt	2	3	4 Inte alls viktigt	Totalt	Antal svar	1 Mycket nöjd	2	3	4 Mycket missnöjd	Totalt	Antal svar
2003												
Förvaltningshögskolan	45	41	14	0	100	29 ¹	27	58	15	0	100	26 ¹
Institutionen för socialt arbete	49	43	8	0	100	84 ¹	21	47	20	12	100	84 ¹
JMG	59	30	11	0	100	37 ¹	27	46	24	3	100	37 ¹
Psykologiska institutionen	42	39	14	5	100	43 ¹	27	51	12	10	100	41 ¹
Sociologiska institutionen	50	45	5	0	100	22 ¹	36	36	28	0	100	22 ¹
Statsvetenskapliga inst	45	40	11	4	100	45 ¹	30	39	26	5	100	43 ¹
Inst. för freds- & utvecklingsf.	57	29	14	0	100	7 ¹	17	66	17	0	100	6 ¹
Inst. för omvärldsstudier av människans villkor	50	25	0	25	100	4 ¹	50	50	0	0	100	4 ¹
Socialantropologiska inst	64	29	7	0	100	14 ¹	50	36	7	7	100	14 ¹
2007												
Förvaltningshögskolan	33	38	24	5	100	147	13	49	23	15	100	142
Institutionen för social arbete	45	37	17	1	100	147	28	42	22	8	100	144
JMG	41	34	22	3	100	80 ¹	31	47	17	5	100	77 ¹
Psykologiska institutionen	32	38	25	5	100	229	30	43	24	3	100	219
Sociologiska institutionen	46	34	17	3	100	114	39	45	12	4	100	113
Statsvetenskapliga inst.	39	42	16	3	100	127	32	43	20	5	100	121
Institutionen för globala stud.	45	39	12	4	100	115	41	38	20	1	100	113
Samfak (fakultetsgemensam)	60	20	20	0	100	5 ¹	40	40	20	0	100	5 ¹
Totalt												
2003	49	39	10	2	100	285	28	46	20	6	100	277
2007	39	38	20	3	100	964	30	44	20	6	100	934

Fråga: Hur bedömer du undervisningen inom kursen/programmet? Att... Studenterna uppmanas att diskutera under undervisningen.

Kommentar: 2003 är frågan är endast ställd till studenter på fördjupningsnivå. Endast studenter som har svarat på frågan ingår i procentbasen.

¹ På grund av det låga antalet svar bör tolkningar göras med försiktighet

Tabell 22. Studenterna utbildas i kritiskt tänkande, 2003 och 2007 (procent)

	1 Oerhört viktigt	2	3	4 Inte alls viktigt	Totalt	Antal svar	1 Mycket nöjd	2	3	4 Mycket missnöjd	Totalt	Antal svar
2003												
Förvaltningshögskolan	71	29	0	0	100	28 ¹	27	42	27	4	100	26 ¹
Institutionen för socialt arbete	63	33	4	0	100	84 ¹	13	39	39	9	100	83 ¹
JMG	76	24	0	0	100	37 ¹	41	32	24	3	100	37 ¹
Psykologiska institutionen	68	30	2	0	100	43 ¹	36	40	17	7	100	42 ¹
Sociologiska institutionen	73	23	4	0	100	22 ¹	36	50	9	5	100	22 ¹
Statsvetenskapliga inst	81	19	0	0	100	47 ¹	40	36	22	2	100	45 ¹
Inst. för freds- & utvecklingsf.	57	43	0	0	100	7 ¹	33	50	17	0	100	6 ¹
Inst. för omvärldsstudier av människans villkor	75	25	0	0	100	4 ¹	100	0	0	0	100	4 ¹
Socialantropologiska inst	93	7	0	0	100	14 ¹	64	29	7	0	100	14 ¹
2007												
Förvaltningshögskolan	70	24	6	0	100	148	15	43	34	8	100	141
Institutionen för socialt arbete	75	24	1	1	100	147	24	44	21	11	100	142
JMG	70	25	5	0	100	79 ¹	36	52	8	4	100	77 ¹
Psykologiska institutionen	59	34	5	2	100	228	24	50	23	3	100	212
Sociologiska institutionen	69	29	2	0	100	115	40	46	11	3	100	114
Statsvetenskapliga inst.	76	22	2	0	100	126	35	46	15	4	100	121
Institutionen för globala stud.	76	23	1	0	100	114	42	39	15	4	100	111
Samfak (fakultetsgemensam)	100	0	0	0	100	5 ¹	40	60	0	0	100	5 ¹
Totalt												
2003	71	27	2	0	100	286	32	38	25	5	100	279
2007	70	26	3	1	100	962	30	46	19	5	100	923

Fråga: Hur bedömer du undervisningen inom kursen/programmet? Att... Studenterna utbildas i kritiskt tänkande.

Kommentar: 2003 är frågan är endast ställd till studenter på fördjupningsnivå. Endast studenter som har svarat på frågan ingår i procentbasen.

¹ På grund av det låga antalet svar bör tolkningar göras med försiktighet

Tabell 23. Lärarnas ämneskompetens, 2003 och 2007 (procent)

	1			4		Antal	1			4		Antal
	Oerhört	2	3	Inte alls	Totalt	svar	Mycket	2	3	Mycket	Totalt	svar
	viktigt			viktigt			nöjd			missnöjd		
2003												
Förvaltningshögskolan	97	3	0	0	100	29 ¹	46	50	4	0	100	28 ¹
Institutionen för socialt arbete	94	6	0	0	100	84 ¹	20	57	18	5	100	84 ¹
JMG	92	8	0	0	100	37 ¹	32	49	14	5	100	37 ¹
Psykologiska institutionen	86	14	0	0	100	43 ¹	48	42	5	5	100	43 ¹
Sociologiska institutionen	86	14	0	0	100	22 ¹	59	41	0	0	100	22 ¹
Statsvetenskapliga inst	89	11	0	0	100	46 ¹	62	31	7	0	100	45 ¹
Inst. för freds- & utvecklingsf.	57	43	0	0	100	7 ¹	17	66	17	0	100	6 ¹
Inst. för omvärldsstudier av människans villkor	50	50	0	0	100	4 ¹	75	25	0	0	100	4 ¹
Socialantropologiska inst	100	0	0	0	100	15 ¹	67	33	0	0	100	15 ¹
2007												
Förvaltningshögskolan	94	6	0	0	100	148	30	61	8	1	100	147
Institutionen för social arbete	92	7	1	0	100	145	32	61	6	1	100	145
JMG	88	11	1	0	100	81 ¹	42	49	9	0	100	80 ¹
Psykologiska institutionen	94	6	0	0	100	232	52	42	5	1	100	230
Sociologiska institutionen	94	6	0	0	100	117	59	38	3	0	100	116
Statsvetenskapliga inst.	88	12	0	0	100	127	62	36	2	0	100	127
Institutionen för globala stud.	86	11	3	0	100	116	58	38	4	0	100	115
Samfak (fakultetsgemensam)	100	0	0	0	100	5 ¹	60	40	0	0	100	5 ¹
Totalt												
2003	90	10	0	0	100	287	41	46	10	3	100	284
2007	91	8	1	0	100	971	48	46	5	1	100	965

Fråga: Hur bedömer du dina lärare inom kursen/programmet? Att lärarna... Är kunniga i sitt ämne.

Kommentar: 2003 är frågan är endast ställd till studenter på fördjupningsnivå. Endast studenter som har svarat på frågan ingår i procentbasen.

¹ På grund av det låga antalet svar bör tolkningar göras med försiktighet

Tabell 24. Lärarnas förmåga att förmedla kunskap logiskt och begripligt, 2003 och 2007 (procent)

	1 Oerhört viktigt	2	3	4 Inte alls viktigt	Totalt	Antal svar	1 Mycket nöjd	2	3	4 Mycket missnöjd	Totalt	Antal svar
2003												
Förvaltningshögskolan	82	18	0	0	100	28 ¹	18	61	18	3	100	28 ¹
Institutionen för socialt arbete	94	5	1	0	100	84 ¹	6	29	59	6	100	84 ¹
JMG	89	11	0	0	100	37 ¹	3	68	24	5	100	37 ¹
Psykologiska institutionen	86	12	2	0	100	43 ¹	5	58	32	5	100	43 ¹
Sociologiska institutionen	91	9	0	0	100	22 ¹	5	68	23	4	100	22 ¹
Statsvetenskapliga inst	87	13	0	0	100	46 ¹	16	49	31	4	100	45 ¹
Inst. för freds- & utvecklingsf.	57	43	0	0	100	7 ¹	0	50	50	0	100	6 ¹
Inst. för omvärldsstudier av människans villkor	75	0	0	25	100	4 ¹	50	50	0	0	100	4 ¹
Socialantropologiska inst	93	7	0	0	100	15 ¹	27	46	27	0	100	15 ¹
2007												
Förvaltningshögskolan	90	9	1	0	100	148	3	51	36	10	100	146
Institutionen för social arbete	92	7	1	0	100	145	8	52	36	4	100	145
JMG	83	14	2	1	100	81 ¹	13	62	22	3	100	80 ¹
Psykologiska institutionen	90	10	0	0	100	231	21	51	23	5	100	231
Sociologiska institutionen	91	9	0	0	100	116	30	47	20	3	100	116
Statsvetenskapliga inst.	83	15	2	1	100	126	18	60	19	3	100	126
Institutionen för globala stud.	83	17	0	0	100	116	16	51	29	4	100	114
Samfak (fakultetsgemensam)	100	0	0	0	100	5 ¹	40	40	20	0	100	5 ¹
Totalt												
2003	88	11	1	0	100	286	9	49	37	5	100	284
2007	88	11	1	0	100	968	16	52	27	5	100	963

Fråga: Hur bedömer du dina lärare inom kursen/programmet? Att lärarna... Har förmåga att förmedla kunskap logiskt och begripligt.

Kommentar: 2003 är frågan är endast ställd till studenter på fördjupningsnivå. Endast personer som har svarat på frågan ingår i procentbasen.

¹ På grund av det låga antalet svar bör tolkningar göras med försiktighet .

Tabell 25. Lärarnas entusiasm för ämnet, 2007 (procent)

	1			4		Antal	1			4		Antal
	Oerhört	2	3	Inte alls	Totalt	svar	Mycket	2	3	Mycket	Totalt	svar
	viktigt			viktigt			nöjd			missnöjd		
Förvaltningshögskolan	80	19	1	0	100	148	23	53	22	2	100	146
Institutionen för social arbete	81	16	3	0	100	145	23	54	23	0	100	145
JMG	80	19	1	0	100	81 ¹	37	54	9	0	100	80 ¹
Psykologiska institutionen	81	19	0	0	100	230	49	42	7	2	100	230
Sociologiska institutionen	78	21	1	0	100	117	52	41	6	1	100	116
Statsvetenskapliga inst.	79	20	1	0	100	127	42	47	10	1	100	126
Institutionen för globala stud.	89	11	0	0	100	116	56	34	10	0	100	115
Samfak (fakultetsgemensam)	100	0	0	0	100	5 ¹	80	20	0	0	100	5 ¹
Totalt	81	18	1	0	100	969	41	46	12	1	100	963

Fråga: Hur bedömer du dina lärare inom kursen/programmet? Att lärarna... Är entusiastiska för sitt ämne.

Kommentar: Endast personer som har svarat på frågan ingår i procentbasen.

¹ På grund av det låga antalet svar bör tolkningar göras med försiktighet

Tabell 26. Lärarna är väl förberedda för undervisningen, 2007 (procent)

	1				Totalt	Antal svar	4				Totalt	Antal svar
	Oerhört viktigt	2	3	Inte alls viktigt			1 Mycket nöjd	2	3	Mycket missnöjd		
Förvaltningshögskolan	77	20	3	0	100	148	21	51	25	3	100	148
Institutionen för social arbete	80	17	3	0	100	144	22	52	25	1	100	143
JMG	73	26	1	0	100	81 ¹	24	54	22	0	100	80 ¹
Psykologiska institutionen	84	15	1	0	100	232	36	48	13	3	100	229
Sociologiska institutionen	79	20	1	0	100	117	47	38	15	0	100	115
Statsvetenskapliga inst.	75	23	2	0	100	127	44	42	14	0	100	125
Institutionen för globala stud.	67	30	3	0	100	116	25	52	19	4	100	113
Samfak (fakultetsgemensam)	80	20	0	0	100	5 ¹	40	60	0	0	100	5 ¹
Totalt	77	21	2	0	100	970	32	48	18	2	100	958

Fråga: Hur bedömer du dina lärare inom kursen/programmet? Att lärarna... Är väl förberedda för undervisningen.

Kommentar: Endast personer som har svarat på frågan ingår i procentbasen.

¹ På grund av det låga antalet svar bör tolkningar göras med försiktighet

Tabell 27. Lärarnas undervisningsintresse, 2007 (procent)

	1			4		Antal	1			4		Antal
	Oerhört	2	3	Inte alls	Totalt	svar	Mycket	2	3	Mycket	Totalt	svar
	viktigt			viktigt			nöjd			missnöjd		
Förvaltningshögskolan	85	14	1	0	100	148	14	48	30	8	100	146
Institutionen för social arbete	87	12	1	0	100	144	18	53	27	3	100	142
JMG	74	26	0	0	100	80 ¹	25	54	18	3	100	78 ¹
Psykologiska institutionen	88	11	1	0	100	231	32	51	14	3	100	228
Sociologiska institutionen	84	14	2	0	100	117	46	37	17	0	100	115
Statsvetenskapliga inst.	75	21	4	1	100	126	32	44	22	2	100	126
Institutionen för globala stud.	78	21	1	0	100	116	36	48	14	2	100	114
Samfak (fakultetsgemensam)	80	20	0	0	100	5 ¹	40	60	0	0	100	5 ¹
Totalt	83	16	1	0	100	967	29	48	20	3	100	954

Fråga: Hur bedömer du dina lärare inom kursen/programmet? Att lärarna... Är intresserade av att undervisa.

Kommentar: Endast personer som har svarat på frågan ingår i procentbasen.

¹ På grund av det låga antalet svar bör tolkningar göras med försiktighet

Tabell 28. Lärarna knyter an till forskning i undervisningen, 2007 (procent)

	1			4		Antal	1			4		Antal
	Oerhört	2	3	Inte alls	Totalt	svar	Mycket	2	3	Mycket	Totalt	svar
	viktigt			viktigt			nöjd			missnöjd		
Förvaltningshögskolan	23	52	22	3	100	148	14	54	29	3	100	132
Institutionen för social arbete	23	51	25	1	100	145	17	57	23	3	100	128
JMG	20	46	28	6	100	81 ¹	12	51	29	8	100	66 ¹
Psykologiska institutionen	41	41	16	2	100	232	33	52	12	3	100	211
Sociologiska institutionen	31	45	21	3	100	117	33	50	17	0	100	105
Statsvetenskapliga inst.	36	44	16	4	100	125	28	42	25	5	100	106
Institutionen för globala stud.	31	47	17	5	100	116	29	48	22	1	100	96 ¹
Samfak (fakultetsgemensam)	20	40	40	0	100	5 ¹	25	50	25	0	100	4 ¹
Totalt	31	46	20	3	100	969	25	51	21	3	100	848

Fråga: Hur bedömer du dina lärare inom kursen/programmet? Att lärarna... Knyter an till forskningen i undervisningen.

Kommentar: Endast personer som har svarat på frågan ingår i procentbasen.

¹ På grund av det låga antalet svar bör tolkningar göras med försiktighet

Tabell 29. Institutionen är mottaglig för förändringar, 2000, 2003 och 2007 (procent)

	1. Instämmer inte alls	2	3	4	5. Instämmer helt	Vet ej/ej aktuellt	Totalt	Antal svar
2000								
Förvaltningshögskolan	5	6	19	8	2	60	100	101
Institutionen för socialt arbete	1	15	12	13	2	57	100	67 ¹
JMG	0	7	21	20	6	46	100	142
Psykologiska institutionen	5	8	11	8	4	64	100	160
Sociologiska institutionen	1	8	15	18	4	54	100	184
Statsvetenskapliga inst.	5	10	27	26	6	26	100	123
Institutionen för globala stud.	2	5	21	29	19	24	100	136
2003								
Förvaltningshögskolan	5	4	13	20	4	54	100	75 ¹
Institutionen för socialt arbete	1	7	20	17	6	49	100	106
JMG	3	10	31	28	10	18	100	117
Psykologiska institutionen	3	5	18	20	2	52	100	176
Sociologiska institutionen	4	10	19	18	6	43	100	143
Statsvetenskapliga inst.	4	12	25	25	11	23	100	121
Inst. för freds- & utvecklingsf.	3	4	16	44	22	11	100	73 ¹
Inst. för omvärldsstudier av människans villkor	5	5	26	16	6	42	100	62 ¹
Socialantropologiska inst.	4	9	23	27	8	29	100	52 ¹
2007								
Förvaltningshögskolan	7	15	17	7	0	54	100	148
Institutionen för socialt arbete	6	12	18	13	3	48	100	146
JMG	10	10	11	20	4	45	100	81 ¹
Psykologiska institutionen	3	5	6	14	4	68	100	231
Sociologiska institutionen	1	6	15	21	6	51	100	117
Statsvetenskapliga inst.	3	13	20	17	4	43	100	127
Institutionen för globala stud.	3	3	16	25	10	43	100	116
Samfak (fakultetsgemensam)	0	60	0	0	0	40	100	5 ¹
Totalt								
2000	3	8	18	18	6	47	100	913
2003	4	8	21	23	7	37	100	925
2007	4	9	14	16	4	53	100	971

Fråga: Hur ställer Du Dig till följande påståenden om studentinflytande på Din institution? Jag anser att institutionen är mottaglig för förändringar utifrån studenternas förslag.

Kommentar: Endast personer som har svarat på frågan ingår i procentbasen.

¹ På grund av det låga antalet svar bör tolkningar göras med försiktighet

Tabell 30. Studenterna ges möjlighet att utvärdera delkurserna, 2000, 2003 och 2007 (procent)

	1. Instämmer inte alls	2	3	4	5. Instämmer helt	Vet ej/ej aktuellt	Totalt	Antal svar
2000								
Förvaltningshögskolan	17	13	12	13	16	29	100	100
Institutionen för socialt arbete	0	12	16	20	52	0	100	67 ¹
JMG	1	3	10	20	62	4	100	143
Psykologiska institutionen	19	13	8	12	33	15	100	162
Sociologiska institutionen	4	2	11	14	66	3	100	183
Statsvetenskapliga inst.	0	8	11	22	55	4	100	124
Institutionen för globala stud.	1	4	7	19	67	2	100	135
2003								
Förvaltningshögskolan	8	1	1	17	58	15	100	76 ¹
Institutionen för socialt arbete	2	1	1	12	82	2	100	106
JMG	1	6	10	15	67	1	100	117
Psykologiska institutionen	5	2	5	15	59	14	100	177
Sociologiska institutionen	1	4	4	14	77	0	100	142
Statsvetenskapliga inst.	7	1	7	13	70	2	100	121
Inst. för freds- & utvecklingsf.	2	1	4	8	78	7	100	73 ¹
Inst. för omvärldsstudier av människans villkor	0	3	6	21	59	11	100	63 ¹
Socialantropologiska inst.	2	6	6	12	63	11	100	52 ¹
2007								
Förvaltningshögskolan	3	3	8	21	58	7	100	148
Institutionen för socialt arbete	3	1	5	18	70	3	100	145
JMG	1	3	4	21	70	1	100	81 ¹
Psykologiska institutionen	5	3	5	8	51	28	100	231
Sociologiska institutionen	8	3	5	14	66	4	100	117
Statsvetenskapliga inst.	2	1	3	13	73	8	100	127
Institutionen för globala stud.	6	2	5	14	61	12	100	116
Samfak (fakultetsgemensam)	0	0	0	0	100	0	100	5 ¹
Totalt								
2000	6	7	10	17	52	8	100	914
2003	3	3	5	14	69	6	100	927
2007	4	2	5	15	63	11	100	970

Fråga: Hur ställer Du Dig till följande påståenden om studentinflytande på Din institution? Jag har haft möjlighet att utvärdera de delkurser som jag hittills följt på institutionen.

Kommentar: Endast personer som har svarat på frågan ingår i procentbasen.

¹ På grund av det låga antalet svar bör tolkningar göras med försiktighet

Tabell 31. Lärarna uppmuntrar studenterna till utvärdering, 2000, 2003 och 2007 (procent)

	1. Instämmer inte alls	2	3	4	5. Instämmer helt	Vet ej/ej aktuellt	Totalt	Antal svar
2000								
Förvaltningshögskolan	13	17	11	22	12	25	100	101
Institutionen för socialt arbete	0	12	12	21	55	0	100	67 ¹
JMG	3	5	13	35	40	4	100	143
Psykologiska institutionen	10	18	16	15	20	21	100	162
Sociologiska institutionen	3	3	22	33	31	8	100	184
Statsvetenskapliga inst.	1	7	14	29	47	2	100	123
Institutionen för globala stud.	4	5	12	24	54	1	100	136
2003								
Förvaltningshögskolan	5	4	12	14	49	16	100	76 ¹
Institutionen för socialt arbete	2	7	3	28	56	4	100	106
JMG	1	10	19	31	38	1	100	117
Psykologiska institutionen	4	6	15	24	39	12	100	177
Sociologiska institutionen	3	3	8	18	67	1	100	143
Statsvetenskapliga inst.	3	7	12	25	50	3	100	121
Inst. för freds- & utvecklingsf.	0	0	6	12	77	5	100	73 ¹
Inst. för omvärldsstudier av människans villkor	3	5	13	19	51	9	100	63 ¹
Socialantropologiska inst.	4	4	13	23	50	6	100	52 ¹
2007								
Förvaltningshögskolan	3	5	12	18	56	6	100	148
Institutionen för socialt arbete	3	2	12	15	66	2	100	145
JMG	0	4	10	22	63	1	100	81 ¹
Psykologiska institutionen	6	3	7	15	45	24	100	232
Sociologiska institutionen	7	1	3	17	69	3	100	116
Statsvetenskapliga inst.	2	3	5	17	70	3	100	127
Institutionen för globala stud.	2	3	10	14	60	11	100	116
Samfak (fakultetsgemensam)	0	0	0	0	100	0	100	5 ¹
Totalt								
2000	5	9	15	26	36	9	100	916
2003	3	5	11	23	52	6	100	928
2007	4	3	9	16	59	9	100	970

Fråga: Hur ställer Du Dig till följande påståenden om studentinflytande på Din institution? Lärare vid min institution uppmuntrar studenterna till att utvärdera kurser/program.

Kommentar: Endast personer som har svarat på frågan ingår i procentbasen.

¹ På grund av det låga antalet svar bör tolkningar göras med försiktighet

Tabell 32. Studenternas uppgift är inte att arbeta för förbättring, 2000, 2003 och 2007 (procent)

	1. Instämmer inte alls	2	3	4	5. Instämmer helt	Vet ej/ej aktuellt	Totalt	Antal svar
2000								
Förvaltningshögskolan	50	19	14	3	4	10	100	101
Institutionen för socialt arbete	55	27	9	3	6	0	100	67 ¹
JMG	51	28	6	6	3	6	100	143
Psykologiska institutionen	44	22	14	3	1	16	100	161
Sociologiska institutionen	67	15	9	6	2	1	100	184
Statsvetenskapliga inst.	57	22	13	3	2	3	100	123
Institutionen för globala stud.	68	19	4	5	3	1	100	135
2003								
Förvaltningshögskolan	43	22	13	7	3	12	100	76 ¹
Institutionen för socialt arbete	57	28	8	2	3	2	100	106
JMG	58	23	11	5	3	0	100	117
Psykologiska institutionen	53	24	12	6	2	3	100	176
Sociologiska institutionen	57	25	9	4	3	1	100	143
Statsvetenskapliga inst.	56	23	11	6	2	2	100	121
Inst. för freds- & utvecklingsf.	69	16	4	6	1	4	100	73 ¹
Inst. för omvärldsstudier av människans villkor	46	19	11	10	6	8	100	63 ¹
Socialantropologiska inst.	46	21	14	13	4	2	100	52 ¹
2007								
Förvaltningshögskolan	43	29	13	6	2	7	100	148
Institutionen för socialt arbete	52	21	14	8	2	3	100	145
JMG	53	28	9	4	4	2	100	81 ¹
Psykologiska institutionen	44	24	12	3	3	14	100	229
Sociologiska institutionen	49	29	8	5	4	5	100	117
Statsvetenskapliga inst.	56	24	10	5	2	3	100	127
Institutionen för globala stud.	51	18	16	9	2	4	100	116
Samfak (fakultetsgemensam)	20	0	40	40	0	0	100	5 ¹
Totalt								
2000	56	21	10	4	3	6	100	914
2003	55	23	10	6	3	3	100	927
2007	49	24	12	6	2	7	100	968

Fråga: Hur ställer Du Dig till följande påståenden om studentinflytande på Din institution? Det är inte min uppgift som student att arbeta för förbättring.

Kommentar: Endast personer som har svarat på frågan ingår i procentbasen.

¹ På grund av det låga antalet svar bör tolkningar göras med försiktighet

**Tabell 33. Studentinflytande ökar utbildningens kvalitet, 2003 och 2007
(procent)**

	1. Instämmer inte alls	2	3	4	5. Instämmer helt	Vet ej/ej aktuellt	Totalt	Antal svar
2003								
Förvaltningshögskolan	1	7	25	29	25	13	100	76 ¹
Institutionen för socialt arbete	3	4	14	25	46	8	100	106
JMG	1	4	20	26	49	0	100	117
Psykologiska institutionen	1	5	18	26	41	9	100	176
Sociologiska institutionen	1	4	20	29	36	10	100	141
Statsvetenskapliga inst.	3	4	23	30	34	6	100	121
Inst. för freds- & utvecklingsf.	3	8	14	34	37	4	100	73 ¹
Inst. för omvärldsstudier av människans villkor	5	7	8	33	33	14	100	63 ¹
Socialantropologiska inst.	0	8	21	25	40	6	100	52 ¹
2007								
Förvaltningshögskolan	1	8	28	24	25	14	100	148
Institutionen för socialt arbete	2	3	20	39	33	3	100	146
JMG	2	6	20	33	30	9	100	81 ¹
Psykologiska institutionen	1	10	22	24	23	20	100	231
Sociologiska institutionen	2	7	22	30	32	7	100	117
Statsvetenskapliga inst.	3	9	19	34	24	11	100	127
Institutionen för globala stud.	2	3	21	34	30	10	100	116
Samfak (fakultetsgemensam)	0	0	20	40	20	20	100	5 ¹
Totalt								
2003	2	5	19	28	39	7	100	925
2007	2	7	22	30	27	12	100	971

Fråga: Hur ställer Du Dig till följande påståenden om studentinflytande på Din institution?
Utbildningens kvalitet ökar om studenterna får större inflytande.

Kommentar: Endast personer som har svarat på frågan ingår i procentbasen.

¹ På grund av det låga antalet svar bör tolkningar göras med försiktighet

Tabell 34. Sammanfattande betyg på utbildningen, 2003 och 2007 (procent)

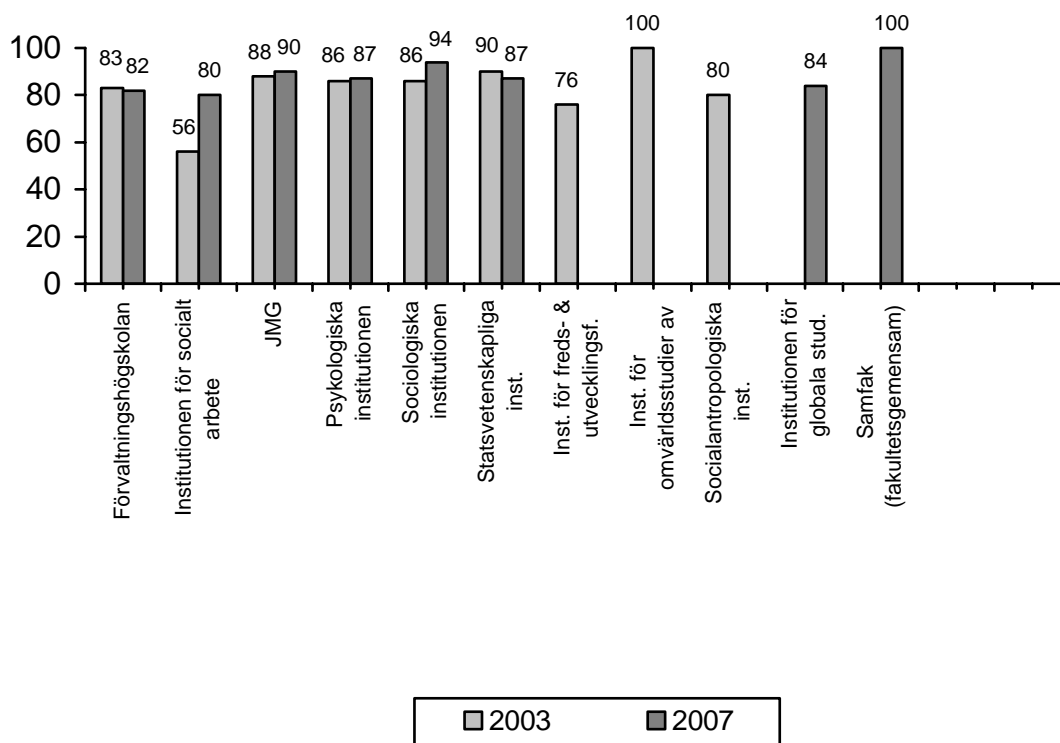
	Mycket bra	Bra	Varken bra eller dålig	Dålig	Mycket dålig	Totalt	Antal svar
2003							
Förvaltningshögskolan	21	62	17	0	0	100	29 ¹
Institutionen för socialt arbete	2	54	27	15	2	100	83 ¹
JMG	13	65	22	0	0	100	37 ¹
Psykologiska institutionen	35	51	12	2	0	100	43 ¹
Sociologiska institutionen	23	63	14	0	0	100	22 ¹
Statsvetenskapliga inst.	28	52	16	2	2	100	46 ¹
Inst. för freds- & utvecklingsf.	0	76	12	12	0	100	8 ¹
Inst. för omvärldsstudier av människans villkor	50	50	0	0	0	100	4 ¹
Socialantropologiska inst.	13	67	13	7	0	100	15 ¹
2007							
Förvaltningshögskolan	8	74	13	5	0	100	149
Institutionen för social arbete	16	64	14	5	1	100	147
JMG	26	64	7	3	0	100	81 ¹
Psykologiska institutionen	38	49	9	3	1	100	230
Sociologiska institutionen	34	60	5	1	0	100	117
Statsvetenskapliga inst.	27	60	11	2	0	100	127
Institutionen för globala stud.	26	58	12	4	0	100	117
Samfak (fakultetsgemensam)	80	20	0	0	0	100	5 ¹
Totalt							
2003	17	58	18	6	1	100	287
2007	26	60	11	3	0	100	973

Fråga: Vilket sammanfattande betyg skulle du ge utbildningen i ämnet/programmet?

Kommentar: 2003 är frågan är endast ställd till studenter på fördjupningsnivå. Endast personer som har svarat på frågan ingår i procentbasen.

¹ På grund av det låga antalet svar bör tolkningar göras med försiktighet

Figur 2. Andelen studenter som ger utbildningen ett bra/mycket bra sammanfattande betyg, 2003 och 2007 (procent)



Fråga: Vilket sammanfattande betyg skulle du ge utbildningen i ämnet/programmet?

Kommentar: I figuren redovisas andelen studenter som har givit utbildningen betyget "Mycket bra" och "Bra". För mer information se tabell 34.