

# Svenska folkets bedömning av risken för en större reaktorolycka i Sverige 1986 - 2007

Forskningsprojektet  
ENERGIOPINIONEN I SVERIGE

Per Hedberg  
Sören Holmberg  
maj 2008

**Samhälle Opinion Massmedia (SOM)** är en frågeundersökning som sedan 1986 genomförs varje höst av olika forskningsprojekt vid statsvetenskapliga institutionen, förvaltningshögskolan och institutionen för journalistik och masskommunikation vid Göteborgs universitet. Undersökningen med frågor om energi och kärnkraft har tidigare finansierats av Statens kärnavfallsnämnd (SKN), Statens kärnkrafts inspektion (SKI) och sedan 1999 av *Energimyndigheten*.

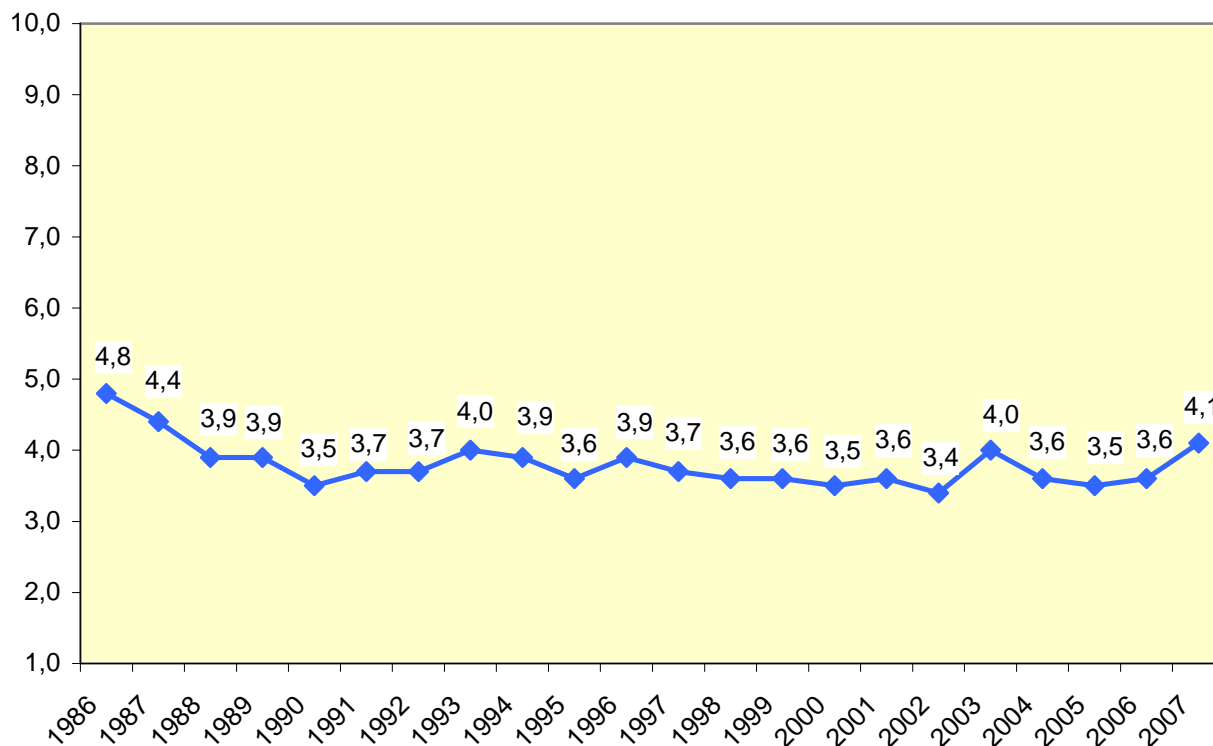
**Tabell 1 Risken för en större reaktorolycka i ett kärnkraftverk i Sverige (procent och medeltal)**

*fråga:* ”Vad anser Du om följande risker som har diskuterats i samband med kärnkraften? Hur stor är risken för en större olycka med radioaktivt utsläpp i ett kärnkraftverk i Sverige?”

|      | mycket liten risk |    |    |   |    |   |   |   |   | mycket stor risk | summa procent | antal personer | medeltal |
|------|-------------------|----|----|---|----|---|---|---|---|------------------|---------------|----------------|----------|
|      | 1                 | 2  | 3  | 4 | 5  | 6 | 7 | 8 | 9 | 10               |               |                |          |
| 1986 | 20                | 12 | 11 | 6 | 15 | 6 | 5 | 7 | 2 | 16               | 100           | 1548           | 4,8      |
| 1987 | 21                | 11 | 15 | 8 | 16 | 5 | 5 | 6 | 3 | 10               | 100           | 1577           | 4,4      |
| 1988 | 23                | 15 | 17 | 7 | 15 | 4 | 4 | 6 | 2 | 7                | 100           | 1530           | 3,9      |
| 1989 | 26                | 16 | 14 | 7 | 13 | 3 | 5 | 6 | 2 | 8                | 100           | 1505           | 3,9      |
| 1990 | 31                | 15 | 17 | 7 | 12 | 3 | 3 | 4 | 1 | 7                | 100           | 1479           | 3,5      |
| 1991 | 31                | 14 | 13 | 6 | 14 | 5 | 4 | 4 | 2 | 7                | 100           | 1448           | 3,7      |
| 1992 | 26                | 15 | 16 | 9 | 15 | 3 | 4 | 4 | 1 | 9                | 100           | 1795           | 3,7      |
| 1993 | 22                | 16 | 17 | 7 | 13 | 5 | 5 | 4 | 2 | 7                | 100           | 1792           | 4,0      |
| 1994 | 25                | 16 | 15 | 7 | 12 | 5 | 5 | 5 | 2 | 8                | 100           | 1617           | 3,9      |
| 1995 | 26                | 18 | 17 | 7 | 12 | 4 | 5 | 4 | 1 | 6                | 100           | 1716           | 3,6      |
| 1996 | 22                | 16 | 18 | 8 | 12 | 5 | 5 | 5 | 2 | 7                | 100           | 1649           | 3,9      |
| 1997 | 23                | 15 | 19 | 8 | 14 | 6 | 5 | 4 | 2 | 4                | 100           | 1615           | 3,7      |
| 1998 | 27                | 18 | 16 | 8 | 13 | 4 | 4 | 4 | 2 | 4                | 100           | 1684           | 3,6      |
| 1999 | 24                | 17 | 18 | 8 | 13 | 4 | 5 | 5 | 2 | 4                | 100           | 1592           | 3,6      |
| 2000 | 27                | 16 | 17 | 7 | 13 | 5 | 5 | 4 | 2 | 4                | 100           | 1592           | 3,5      |
| 2001 | 25                | 15 | 19 | 8 | 15 | 4 | 3 | 5 | 1 | 5                | 100           | 1619           | 3,6      |
| 2002 | 24                | 19 | 18 | 8 | 15 | 5 | 4 | 3 | 1 | 3                | 100           | 1637           | 3,4      |
| 2003 | 21                | 15 | 16 | 8 | 15 | 7 | 6 | 5 | 2 | 5                | 100           | 1718           | 4,0      |
| 2004 | 24                | 19 | 17 | 7 | 13 | 5 | 4 | 4 | 1 | 5                | 100           | 1645           | 3,6      |
| 2005 | 23                | 20 | 17 | 8 | 14 | 5 | 4 | 4 | 1 | 4                | 100           | 1615           | 3,5      |
| 2006 | 23                | 17 | 18 | 8 | 15 | 6 | 4 | 5 | 1 | 3                | 100           | 1541           | 3,6      |
| 2007 | 16                | 16 | 18 | 9 | 16 | 7 | 6 | 5 | 2 | 5                | 100           | 1553           | 4,1      |

*Kommentar:* Resultaten omfattar enbart svarspersoner som kryssat för något svarsalternativ. Andelen personer som inte besvarat frågan varierar mellan 3 – 8 procent under åren.

**Figur 1 Risken för en reaktorolycka i ett kärnkraftverk i Sverige (medeltal på en skala från mycket lite risk, 1 till mycket stor risk, 10)**



**Tabell 2 Risken för en större reaktorolycka i ett kärnkraftverk i Sverige efter social grupp tillhörighet 1986-2007 (medeltal)**

|                      | 86  | 87  | 88  | 89  | 90  | 91  | 92  | 93  | 94  | 95  | 96  | 97  | 98  | 99  | 00  | 01  | 02  | 03  | 04  | 05  | 06  | 07  |
|----------------------|-----|-----|-----|-----|-----|-----|-----|-----|-----|-----|-----|-----|-----|-----|-----|-----|-----|-----|-----|-----|-----|-----|
| <i>kön</i>           |     |     |     |     |     |     |     |     |     |     |     |     |     |     |     |     |     |     |     |     |     |     |
| man                  | 4,0 | 3,7 | 3,2 | 3,2 | 2,9 | 3,0 | 3,1 | 3,4 | 3,1 | 3,0 | 3,4 | 3,2 | 2,9 | 3,1 | 3,0 | 2,9 | 2,9 | 3,3 | 3,0 | 3,0 | 3,1 | 3,6 |
| kvinnor              | 5,6 | 5,0 | 4,7 | 4,7 | 4,1 | 4,5 | 4,4 | 4,5 | 4,7 | 4,3 | 4,4 | 4,2 | 4,2 | 4,2 | 4,1 | 4,3 | 4,0 | 4,7 | 4,3 | 4,0 | 4,2 | 4,6 |
| <i>ålder</i>         |     |     |     |     |     |     |     |     |     |     |     |     |     |     |     |     |     |     |     |     |     |     |
| 15-30                | 4,7 | 4,2 | 4,0 | 4,2 | 3,5 | 3,8 | 3,5 | 3,8 | 3,9 | 3,6 | 3,8 | 3,5 | 3,4 | 3,5 | 3,9 | 3,6 | 3,3 | 3,9 | 3,4 | 3,5 | 3,9 | 4,0 |
| 31-60                | 4,8 | 4,5 | 4,0 | 3,9 | 3,4 | 3,5 | 3,7 | 4,0 | 3,8 | 3,8 | 3,8 | 3,7 | 3,5 | 3,6 | 3,5 | 3,7 | 3,5 | 4,0 | 3,5 | 3,5 | 3,7 | 4,1 |
| 61-85                | 5,0 | 4,4 | 4,0 | 3,7 | 3,6 | 4,0 | 4,2 | 4,3 | 4,0 | 3,3 | 4,3 | 3,7 | 3,7 | 3,9 | 3,4 | 3,5 | 3,5 | 4,2 | 3,9 | 3,6 | 3,5 | 4,2 |
| <i>utbildning</i>    |     |     |     |     |     |     |     |     |     |     |     |     |     |     |     |     |     |     |     |     |     |     |
| grundnivå/obl. nivå  | 5,2 | --  | 4,2 | 3,9 | 3,7 | 4,0 | 4,1 | 4,4 | 4,1 | 3,6 | 4,3 | 3,9 | 3,8 | 4,0 | 3,9 | 3,8 | 3,7 | 4,4 | 4,0 | 3,7 | 3,8 | 4,6 |
| mellannivå           | 4,6 | --  | 3,8 | 3,9 | 3,4 | 3,5 | 3,6 | 3,9 | 3,8 | 3,7 | 3,8 | 3,7 | 3,4 | 3,6 | 3,5 | 3,5 | 3,4 | 4,0 | 3,5 | 3,5 | 3,7 | 4,0 |
| universitet/högskola | 4,1 | --  | 4,0 | 4,0 | 3,4 | 3,5 | 3,6 | 3,7 | 3,5 | 3,4 | 3,6 | 3,4 | 3,4 | 3,3 | 3,3 | 3,5 | 3,2 | 3,5 | 3,4 | 3,4 | 3,5 | 3,9 |
| <i>bostadsort</i>    |     |     |     |     |     |     |     |     |     |     |     |     |     |     |     |     |     |     |     |     |     |     |
| ren landsbygd        | 5,8 | 5,3 | 4,6 | 4,6 | 4,0 | 4,3 | 4,0 | 4,3 | 4,4 | 4,3 | 4,6 | 4,2 | 3,7 | 4,3 | 4,0 | 4,0 | 3,5 | 4,3 | 4,2 | 3,4 | 3,8 | 4,2 |
| mindre tätort        | 4,7 | 4,5 | 3,9 | 4,0 | 3,5 | 3,5 | 3,8 | 4,0 | 4,0 | 3,6 | 3,8 | 3,8 | 3,4 | 3,4 | 3,5 | 3,7 | 3,6 | 4,1 | 3,8 | 3,6 | 3,5 | 4,3 |
| stad, större tätort  | 4,5 | 4,0 | 3,8 | 3,5 | 3,1 | 3,6 | 3,5 | 3,8 | 3,5 | 3,1 | 3,6 | 3,4 | 3,5 | 3,6 | 3,4 | 3,5 | 3,3 | 3,9 | 3,4 | 3,5 | 3,6 | 4,1 |
| de tre storstäderna  | 4,5 | 4,1 | 3,7 | 4,3 | 3,6 | 3,5 | 3,7 | 4,0 | 3,7 | 3,5 | 3,6 | 3,5 | 3,4 | 3,8 | 3,6 | 3,5 | 3,4 | 4,0 | 3,6 | 3,7 | 3,8 | 3,8 |
| <i>riksområde</i>    |     |     |     |     |     |     |     |     |     |     |     |     |     |     |     |     |     |     |     |     |     |     |
| stockholms län       | 4,5 | 4,3 | 3,8 | 4,0 | 3,4 | 3,6 | 3,7 | 4,3 | 3,6 | 3,5 | 3,6 | 3,7 | 3,5 | 3,5 | 3,5 | 3,5 | 3,4 | 3,8 | 3,5 | 3,6 | 3,6 | 4,1 |
| östra mellansverige  | 4,6 | 4,5 | 3,8 | 3,9 | 3,3 | 3,8 | 3,9 | 3,8 | 3,7 | 3,6 | 3,8 | 3,6 | 3,7 | 3,4 | 3,4 | 3,7 | 3,5 | 4,2 | 3,5 | 3,5 | 3,8 | 4,3 |
| småland & gotland    | 5,0 | 4,1 | 4,1 | 4,1 | 3,6 | 3,3 | 3,4 | 4,0 | 4,1 | 3,4 | 4,3 | 4,0 | 3,3 | 3,7 | 3,6 | 3,6 | 3,2 | 4,0 | 3,7 | 3,5 | 3,6 | 4,3 |
| sydsverige           | 4,0 | 3,6 | 3,4 | 3,1 | 2,9 | 3,0 | 3,4 | 3,5 | 3,5 | 3,2 | 3,6 | 3,3 | 2,9 | 3,3 | 2,8 | 3,2 | 3,0 | 3,5 | 3,5 | 3,0 | 3,3 | 3,5 |
| västsverige          | 5,1 | 4,5 | 4,0 | 4,1 | 3,5 | 3,8 | 3,7 | 4,0 | 3,9 | 3,6 | 4,1 | 3,7 | 3,6 | 3,9 | 3,7 | 3,6 | 3,5 | 4,0 | 3,8 | 3,4 | 3,5 | 3,9 |
| norra mellansverige  | 5,6 | 4,9 | 4,6 | 4,2 | 4,4 | 4,4 | 4,0 | 4,3 | 4,3 | 4,0 | 4,4 | 3,7 | 3,6 | 3,9 | 3,8 | 3,6 | 4,0 | 4,3 | 3,8 | 3,8 | 4,1 | 4,3 |
| mellersta norrland   | 5,0 | 4,9 | 4,7 | 3,9 | 3,1 | 3,6 | 3,7 | 4,2 | 4,6 | 4,3 | 3,9 | 4,2 | 4,3 | 3,6 | 4,0 | 3,9 | 3,6 | 4,9 | 3,6 | 4,0 | 4,3 | 4,7 |
| övre norrland        | 5,1 | 4,8 | 4,1 | 4,4 | 4,1 | 4,1 | 3,9 | 4,4 | 4,5 | 4,1 | 4,0 | 3,8 | 3,8 | 3,9 | 4,2 | 4,3 | 3,7 | 4,4 | 3,7 | 3,9 | 3,6 | 4,1 |
| <i>familjeklass</i>  |     |     |     |     |     |     |     |     |     |     |     |     |     |     |     |     |     |     |     |     |     |     |
| arbetarhem           | 5,1 | 4,4 | 4,1 | 4,0 | 3,8 | 3,8 | 3,8 | 4,4 | 4,2 | 3,9 | 4,2 | 4,0 | 3,8 | 3,8 | 3,8 | 3,9 | 3,7 | 4,3 | 4,0 | 3,6 | 3,9 | 4,3 |
| jordbrukarhem        | 6,5 | 6,4 | 5,3 | 4,7 | 4,9 | 5,1 | 5,0 | 5,3 | 4,9 | 4,8 | 5,7 | 5,3 | 4,1 | 5,2 | 3,7 | 4,6 | 4,7 | 5,1 | 4,6 | 3,5 | 4,1 | 5,3 |
| tjänstemannahem      | 4,3 | 4,1 | 3,7 | 3,7 | 3,1 | 3,5 | 3,5 | 3,5 | 3,4 | 3,2 | 3,5 | 3,2 | 3,3 | 3,6 | 3,2 | 3,4 | 3,3 | 3,8 | 3,2 | 3,5 | 3,7 | 3,8 |
| högre tj.mannahem    | 3,8 | 4,1 | 3,4 | 3,4 | 3,0 | 3,1 | 3,4 | 3,3 | 3,3 | 3,2 | 3,1 | 3,1 | 2,8 | 2,8 | 3,0 | 3,0 | 2,9 | 3,1 | 3,1 | 3,1 | 3,2 | 3,6 |
| företagarhem         | 4,7 | 4,6 | 3,8 | 4,2 | 3,0 | 3,5 | 3,3 | 3,8 | 3,5 | 3,3 | 3,2 | 3,7 | 3,2 | 3,6 | 3,5 | 3,5 | 2,9 | 3,7 | 2,9 | 3,6 | 3,4 | 3,9 |
| <i>inkomst</i>       |     |     |     |     |     |     |     |     |     |     |     |     |     |     |     |     |     |     |     |     |     |     |
| mycket låg           | 5,8 | 5,0 | 4,7 | 4,5 | 4,0 | 4,6 | 4,7 | 5,1 | 4,6 | 4,2 | 4,9 | 4,3 | 4,1 | 4,1 | 4,3 | 4,4 | 4,0 | 4,7 | 4,5 | 4,0 | 4,3 | 4,9 |
| ganska låg           | 5,1 | 4,8 | 4,5 | 4,2 | 3,6 | 3,9 | 3,9 | 4,4 | 3,7 | 3,6 | 4,2 | 4,0 | 3,7 | 4,0 | 3,9 | 3,7 | 3,3 | 4,2 | 3,5 | 3,7 | 3,7 | 4,3 |
| medel                | 4,8 | 4,2 | 3,6 | 3,9 | 3,3 | 3,7 | 3,6 | 4,0 | 3,7 | 3,6 | 3,8 | 3,4 | 3,5 | 3,5 | 3,4 | 3,6 | 3,4 | 3,8 | 3,7 | 3,5 | 3,9 | 4,1 |
| ganska hög           | 4,2 | 4,2 | 3,8 | 4,0 | 3,4 | 3,2 | 3,4 | 3,5 | 3,6 | 3,2 | 3,6 | 3,3 | 3,1 | 3,5 | 3,4 | 3,6 | 3,3 | 3,7 | 3,3 | 3,2 | 3,4 | 4,0 |
| mycket hög           | 3,8 | 3,9 | 3,3 | 3,3 | 3,0 | 2,9 | 3,1 | 3,3 | 3,0 | 2,9 | 2,9 | 2,8 | 2,9 | 3,0 | 3,1 | 3,0 | 3,0 | 3,5 | 3,0 | 3,0 | 3,1 | 3,3 |
| <i>fackförening</i>  |     |     |     |     |     |     |     |     |     |     |     |     |     |     |     |     |     |     |     |     |     |     |
| LO                   | 5,0 | 4,4 | 4,0 | 3,9 | 3,6 | 3,7 | 3,9 | 4,2 | 3,9 | 3,8 | 4,2 | 3,8 | 3,8 | 3,8 | 3,6 | 3,7 | 3,6 | 4,3 | 4,0 | 3,7 | 3,7 | 4,2 |
| TCO                  | 4,3 | 4,1 | 3,9 | 3,7 | 3,3 | 3,6 | 3,4 | 3,4 | 3,5 | 3,3 | 3,6 | 3,5 | 3,3 | 3,6 | 3,4 | 3,5 | 3,4 | 3,8 | 3,4 | 3,5 | 3,7 | 4,2 |
| SACO                 | 3,5 | 4,2 | 3,7 | 3,9 | 3,5 | 3,5 | 3,4 | 3,9 | 3,4 | 3,5 | 3,3 | 3,2 | 3,0 | 3,4 | 3,0 | 3,4 | 3,2 | 3,4 | 3,1 | 3,2 | 3,5 | 3,9 |
| <i>samtliga</i>      | 4,8 | 4,4 | 3,9 | 3,9 | 3,5 | 3,7 | 3,7 | 4,0 | 3,9 | 3,6 | 3,9 | 3,7 | 3,6 | 3,6 | 3,5 | 3,6 | 3,4 | 4,0 | 3,6 | 3,5 | 3,6 | 4,1 |

**Kommentar:** Personer som inte besvarat frågan ingår ej i procentbasen. I tabellen redovisas medeltalen på en skala där 1 står för mycket liten risk och 10 står för mycket stor risk. Den femställda inkomstvariabeln bygger på en fråga om svarsperonernas hushållsinkomst. Genom åren har nivån i de olika svarsalternativen räknats upp och antalet svarsalternativ varierat. I tabellen har inkomstvariabeln sökts konstruerats så att om möjligt varje kategori innehåller ungefär lika antal svarspersoner. Indelningen av riksområden har utförts enligt följande: Östra Mellansverige - Uppsala, Södermanlands, Östergötlands, Örebro och Västmanlands län; Småland och Gotland - Jönköpings, Kronobergs, Kalmar och Gotlands län; Sydsverige - Blekinge och Skåne län; Västsverige - Halland och Västra Götalands län; Norra Mellansverige - Värmlands, Kopparbergs och Gävleborgs län; Mellerst Norrland - Västernorrlands och Jämtlands län; Övre Norrland - Västerbottens och Norrbottens län.

**Tabell 3 Risken för en större reaktorolycka i ett kärnkraftverk i Sverige efter politisk grupptillhörighet 1986-2007 (medeltal)**

|                            | 86  | 87  | 88  | 89  | 90  | 91  | 92  | 93  | 94  | 95  | 96  | 97  | 98  | 99  | 00  | 01  | 02  | 03  | 04  | 05  | 06  | 07  |
|----------------------------|-----|-----|-----|-----|-----|-----|-----|-----|-----|-----|-----|-----|-----|-----|-----|-----|-----|-----|-----|-----|-----|-----|
| <i>partisympati</i>        |     |     |     |     |     |     |     |     |     |     |     |     |     |     |     |     |     |     |     |     |     |     |
| v                          | 6,3 | 5,2 | 5,1 | 4,7 | 4,4 | 5,3 | 4,5 | 5,1 | 4,7 | 4,3 | 4,3 | 4,3 | 4,2 | 4,3 | 4,2 | 4,1 | 4,0 | 4,9 | 4,4 | 4,0 | 4,3 | 4,5 |
| s                          | 4,6 | 4,1 | 3,7 | 3,9 | 3,5 | 3,5 | 3,9 | 4,0 | 3,9 | 3,3 | 3,8 | 3,5 | 3,5 | 3,6 | 3,5 | 3,5 | 3,5 | 4,0 | 3,7 | 3,6 | 3,8 | 4,3 |
| mp                         | 6,3 | 5,6 | 5,6 | 5,2 | 4,6 | 5,2 | 5,5 | 5,4 | 5,4 | 4,9 | 4,8 | 4,9 | 4,3 | 4,9 | 5,0 | 5,2 | 4,6 | 5,1 | 4,6 | 4,7 | 4,9 | 5,0 |
| c                          | 6,9 | 6,3 | 4,9 | 4,7 | 5,0 | 5,1 | 4,8 | 4,9 | 5,0 | 4,3 | 5,0 | 4,6 | 4,5 | 4,9 | 4,0 | 4,1 | 4,0 | 4,7 | 4,2 | 4,1 | 3,9 | 4,7 |
| fp                         | 4,3 | 4,0 | 3,2 | 3,7 | 2,9 | 3,4 | 3,1 | 3,9 | 3,2 | 3,0 | 3,4 | 3,5 | 3,2 | 3,4 | 3,1 | 3,3 | 3,0 | 3,3 | 2,8 | 3,1 | 3,1 | 3,7 |
| kd                         | 5,9 | 6,6 | 5,0 | 5,0 | 3,7 | 3,8 | 4,8 | 4,9 | 3,6 | 3,4 | 4,7 | 4,6 | 3,6 | 3,8 | 3,4 | 3,5 | 3,6 | 3,9 | 3,8 | 3,2 | 3,7 | 3,7 |
| m                          | 3,6 | 3,4 | 2,9 | 2,9 | 2,5 | 2,7 | 3,0 | 3,0 | 2,9 | 2,7 | 2,9 | 3,0 | 2,5 | 2,7 | 2,7 | 2,8 | 2,6 | 3,2 | 2,7 | 2,9 | 3,0 | 3,2 |
| nyd                        | --  | --  | --  | --  | --  | 3,6 | 3,3 | 3,6 | 3,6 | --  | --  | --  | --  | --  | --  | --  | --  | --  | --  | --  | --  | --  |
| sd                         | --  | --  | --  | --  | --  | --  | --  | --  | --  | --  | --  | --  | --  | --  | --  | --  | --  | --  | --  | --  | --  | 3,9 |
| övriga                     | 5,3 | 5,4 | 4,0 | 3,4 | 3,8 | 4,0 | 4,0 | 4,4 | 4,6 | 4,3 | 4,2 | 4,3 | 4,0 | 4,0 | 3,4 | 3,7 | 3,0 | 4,2 | 3,8 | 3,5 | 3,2 | 4,3 |
| <i>vänster-höger dim.</i>  |     |     |     |     |     |     |     |     |     |     |     |     |     |     |     |     |     |     |     |     |     |     |
| klart till vänster         | 5,0 | 4,2 | 4,7 | 5,0 | 4,5 | 3,9 | 4,7 | 4,4 | 4,5 | 3,9 | 4,2 | 4,4 | 4,3 | 4,6 | 4,1 | 4,1 | 3,7 | 4,9 | 4,0 | 4,0 | 4,5 | 4,4 |
| något till vänster         | 4,3 | 4,2 | 3,9 | 3,8 | 3,5 | 3,8 | 3,7 | 4,0 | 3,8 | 3,7 | 3,0 | 3,6 | 3,6 | 3,6 | 3,9 | 3,8 | 3,6 | 4,2 | 3,7 | 3,6 | 3,7 | 4,3 |
| varken vänst./höger        | 5,5 | 4,9 | 4,2 | 4,2 | 4,0 | 4,1 | 4,0 | 4,5 | 4,5 | 4,0 | 4,4 | 4,2 | 3,9 | 4,2 | 3,8 | 4,0 | 3,9 | 4,3 | 4,2 | 3,9 | 4,0 | 4,5 |
| något till höger           | 4,5 | 4,2 | 3,5 | 3,6 | 3,0 | 3,2 | 3,3 | 3,4 | 3,2 | 3,1 | 3,2 | 3,2 | 3,0 | 3,0 | 3,1 | 2,9 | 3,0 | 3,3 | 3,0 | 3,1 | 3,2 | 3,6 |
| långt till höger           | 3,5 | 3,6 | 3,2 | 2,7 | 2,3 | 3,0 | 2,7 | 2,9 | 2,7 | 2,7 | 3,0 | 2,4 | 2,5 | 2,6 | 2,5 | 2,8 | 2,6 | 3,0 | 2,8 | 2,5 | 2,8 | 3,1 |
| <i>grön-grå dimension</i>  |     |     |     |     |     |     |     |     |     |     |     |     |     |     |     |     |     |     |     |     |     |     |
| klart gröna hållet         | --  | --  | --  | --  | 4,7 | 4,6 | 4,7 | 5,0 | 4,9 | --  | --  | --  | 4,8 | 4,8 | 4,2 | 4,7 | --  | --  | 4,5 | 4,6 | 4,9 | 4,7 |
| något gröna hållet         | --  | --  | --  | --  | 3,8 | 3,7 | 3,9 | 3,9 | 4,0 | --  | --  | --  | 3,8 | 3,9 | 4,0 | 3,9 | --  | --  | 3,9 | 3,8 | 3,8 | 4,1 |
| varken grön/grå            | --  | --  | --  | --  | 3,3 | 3,5 | 3,3 | 3,7 | 3,6 | --  | --  | --  | 3,4 | 3,5 | 3,5 | 3,5 | --  | --  | 3,6 | 3,5 | 3,7 | 4,1 |
| något gråa hållet          | --  | --  | --  | --  | 2,4 | 2,6 | 2,8 | 3,3 | 3,0 | --  | --  | --  | 2,5 | 2,8 | 2,7 | 2,5 | --  | --  | 3,0 | 2,8 | 2,9 | 3,4 |
| klart åt gråa håller       | --  | --  | --  | --  | 2,4 | 2,4 | 2,5 | 2,2 | 2,6 | --  | --  | --  | 2,5 | 2,2 | 2,4 | 2,9 | --  | --  | 2,3 | 2,3 | 2,7 | 3,2 |
| <i>politiskt intresse</i>  |     |     |     |     |     |     |     |     |     |     |     |     |     |     |     |     |     |     |     |     |     |     |
| mycket intresserad         | 3,8 | 4,8 | 3,7 | 3,7 | 3,0 | 3,0 | 3,7 | 3,4 | 3,4 | 3,4 | 3,6 | 3,3 | 3,1 | 3,5 | 3,5 | 2,8 | 3,1 | 3,6 | 3,5 | 3,3 | 3,6 | 4,2 |
| ganska intresserad         | 4,4 | 4,0 | 3,7 | 3,8 | 3,2 | 3,5 | 3,6 | 3,9 | 3,6 | 3,4 | 3,6 | 3,5 | 3,4 | 3,5 | 3,3 | 3,5 | 3,3 | 3,9 | 3,5 | 3,3 | 3,6 | 3,9 |
| inte särskilt intr.        | 5,1 | 4,7 | 4,2 | 4,1 | 3,8 | 3,9 | 3,8 | 4,1 | 4,3 | 3,7 | 4,2 | 3,8 | 3,7 | 3,7 | 3,7 | 3,8 | 3,7 | 4,1 | 3,8 | 3,7 | 3,7 | 4,1 |
| inte alls intresserad      | 5,6 | 4,9 | 4,1 | 4,8 | 4,0 | 4,3 | 4,6 | 4,7 | 4,5 | 4,6 | 4,3 | 4,5 | 4,3 | 4,3 | 3,9 | 4,3 | 3,7 | 4,4 | 3,9 | 3,7 | 4,4 | 5,1 |
| <i>politikerförtroende</i> |     |     |     |     |     |     |     |     |     |     |     |     |     |     |     |     |     |     |     |     |     |     |
| stort förtroende           | --  | --  | --  | --  | --  | --  | --  | --  | --  | --  | --  | --  | 3,3 | 3,5 | 3,6 | 3,5 | 3,4 | 3,8 | 3,6 | 3,3 | 3,6 | 3,8 |
| ganska litet förtr.        | --  | --  | --  | --  | --  | --  | --  | --  | --  | --  | --  | --  | 3,6 | 3,6 | 3,5 | 3,6 | 3,4 | 4,1 | 3,6 | 3,6 | 3,6 | 4,2 |
| mycket litet förtr.        | --  | --  | --  | --  | --  | --  | --  | --  | --  | --  | --  | --  | 3,7 | 4,1 | 3,6 | 3,9 | 3,5 | 4,1 | 3,9 | 3,6 | 3,8 | 4,5 |
| <i>kärnkraftsåsikt</i>     |     |     |     |     |     |     |     |     |     |     |     |     |     |     |     |     |     |     |     |     |     |     |
| avveckla kärnkraft         | 5,2 | 5,0 | 4,6 | 4,6 | 4,1 | 4,4 | 4,2 | 4,5 | 4,6 | 4,1 | 4,5 | 4,1 | 3,9 | 4,2 | 4,2 | 4,5 | 4,2 | 5,2 | 4,6 | 4,7 | 4,8 | 5,2 |
| använd kärnkraft           | 2,0 | 2,1 | 1,8 | 1,9 | 1,8 | 1,8 | 1,8 | 2,1 | 1,8 | 1,8 | 2,1 | 2,2 | 2,1 | 2,2 | 2,3 | 2,4 | 2,4 | 2,8 | 2,5 | 2,6 | 2,6 | 3,0 |
| samtliga                   | 4,8 | 4,4 | 3,9 | 3,9 | 3,5 | 3,7 | 3,7 | 4,0 | 3,9 | 3,6 | 3,9 | 3,7 | 3,6 | 3,6 | 3,5 | 3,6 | 3,4 | 4,0 | 3,6 | 3,5 | 3,6 | 4,1 |

**Kommentar:** Personer som inte besvarat frågan ingår ej i procentbasen. I tabellen redovisas medeltalen på en skala där 1 står för mycket liten risk och 10 står för mycket stor risk. Måttet på den gröna dimensionen bygger på en fråga om ett miljövänligt samhälle. Frågan är formulerad som ett förslag där svarsalternativen ombuds bedöma om förslaget är mycket bra, ganska bra, varken bra eller dåligt, ganska dåligt eller mycket dåligt. Frågeformulering var: "Satsa på ett miljövänligt samhälle även om det innebär låg eller ingen tillväxt". Skalan från "mycket bra förslag" till "mycket dåligt förslag" har i tabellen omtolkats till ytterpunkter på en grön-grå dimension där "mycket bra förslag" motsvarar "klart åt det gröna hållet" och "mycket dåligt förslag" motsvarar "klart åt det gråa hållet". När det gäller frågan om kärnkraftsåsikt skiljer sig frågeformuleringen år 2000 - 2004 något åt från formuleringen åren 1996-1999. Svarsalternativet "avveckla kärnkraften senast till år 2010" ändrades 2005 till "avveckla kärnkraften snarast". Svarsalternativet "avveckla kärnkraften senast till år 2010" ändrades 2005 till "avveckla kärnkraften snarast". När det gäller frågan om politikerförtroende har svarsalternativen "mycket stort förtroende" och "ganska stort förtroende" slagits samman till "stort förtroende" i tabellen.

**Tabell 4 Risken för en större reaktorolycka i ett kärnkraftverk i Sverige och massmediekonsumtion 1986-2007 (medeltal)**

|                             | 86  | 87  | 88  | 89  | 90  | 91  | 92  | 93  | 94  | 95  | 96  | 97  | 98  | 99  | 00  | 01  | 02  | 03  | 04  | 05  | 06  | 07  |  |
|-----------------------------|-----|-----|-----|-----|-----|-----|-----|-----|-----|-----|-----|-----|-----|-----|-----|-----|-----|-----|-----|-----|-----|-----|--|
| <i>läser morgonpress</i>    |     |     |     |     |     |     |     |     |     |     |     |     |     |     |     |     |     |     |     |     |     |     |  |
| dagligen                    |     |     |     |     |     |     |     |     |     |     |     |     |     |     |     |     |     |     |     |     |     |     |  |
| 5-6 ggr/vecka               |     |     |     |     |     |     |     |     |     |     |     |     |     |     |     |     |     |     |     |     |     |     |  |
| 3-4 ggr/vecka               |     |     |     |     |     |     |     |     |     |     |     |     |     |     |     |     |     |     |     |     |     |     |  |
| 1-2 ggr/vecka               |     |     |     |     |     |     |     |     |     |     |     |     |     |     |     |     |     |     |     |     |     |     |  |
| mer sällan                  |     |     |     |     |     |     |     |     |     |     |     |     |     |     |     |     |     |     |     |     |     |     |  |
| aldrig/ej svar              |     |     |     |     |     |     |     |     |     |     |     |     |     |     |     |     |     |     |     |     |     |     |  |
| <i>läser kvällspress</i>    |     |     |     |     |     |     |     |     |     |     |     |     |     |     |     |     |     |     |     |     |     |     |  |
| dagligen                    |     |     |     |     |     |     |     |     |     |     |     |     |     |     |     |     |     |     |     |     |     |     |  |
| 5-6 ggr/vecka               |     |     |     |     |     |     |     |     |     |     |     |     |     |     |     |     |     |     |     |     |     |     |  |
| 3-4 ggr/vecka               |     |     |     |     |     |     |     |     |     |     |     |     |     |     |     |     |     |     |     |     |     |     |  |
| 1-2 ggr/vecka               |     |     |     |     |     |     |     |     |     |     |     |     |     |     |     |     |     |     |     |     |     |     |  |
| mer sällan                  |     |     |     |     |     |     |     |     |     |     |     |     |     |     |     |     |     |     |     |     |     |     |  |
| aldrig/ej svar              |     |     |     |     |     |     |     |     |     |     |     |     |     |     |     |     |     |     |     |     |     |     |  |
| <i>lyssnar på Ekot</i>      |     |     |     |     |     |     |     |     |     |     |     |     |     |     |     |     |     |     |     |     |     |     |  |
| dagligen                    |     |     |     |     |     |     |     |     |     |     |     |     |     |     |     |     |     |     |     |     |     |     |  |
| 5-6 ggr/vecka               |     |     |     |     |     |     |     |     |     |     |     |     |     |     |     |     |     |     |     |     |     |     |  |
| 3-4 ggr/vecka               |     |     |     |     |     |     |     |     |     |     |     |     |     |     |     |     |     |     |     |     |     |     |  |
| 1-2 ggr/vecka               |     |     |     |     |     |     |     |     |     |     |     |     |     |     |     |     |     |     |     |     |     |     |  |
| mer sällan                  |     |     |     |     |     |     |     |     |     |     |     |     |     |     |     |     |     |     |     |     |     |     |  |
| aldrig/ej svar              |     |     |     |     |     |     |     |     |     |     |     |     |     |     |     |     |     |     |     |     |     |     |  |
| <i>ser Rapport/Aktuellt</i> |     |     |     |     |     |     |     |     |     |     |     |     |     |     |     |     |     |     |     |     |     |     |  |
| dagligen                    |     |     |     |     |     |     |     |     |     |     |     |     |     |     |     |     |     |     |     |     |     |     |  |
| 5-6 ggr/vecka               |     |     |     |     |     |     |     |     |     |     |     |     |     |     |     |     |     |     |     |     |     |     |  |
| 3-4 ggr/vecka               |     |     |     |     |     |     |     |     |     |     |     |     |     |     |     |     |     |     |     |     |     |     |  |
| 1-2 ggr/vecka               |     |     |     |     |     |     |     |     |     |     |     |     |     |     |     |     |     |     |     |     |     |     |  |
| mer sällan                  |     |     |     |     |     |     |     |     |     |     |     |     |     |     |     |     |     |     |     |     |     |     |  |
| aldrig/ej svar              |     |     |     |     |     |     |     |     |     |     |     |     |     |     |     |     |     |     |     |     |     |     |  |
| <i>ser Nyheterna</i>        |     |     |     |     |     |     |     |     |     |     |     |     |     |     |     |     |     |     |     |     |     |     |  |
| dagligen                    |     |     |     |     |     |     |     |     |     |     |     |     |     |     |     |     |     |     |     |     |     |     |  |
| 5-6 ggr/vecka               |     |     |     |     |     |     |     |     |     |     |     |     |     |     |     |     |     |     |     |     |     |     |  |
| 3-4 ggr/vecka               |     |     |     |     |     |     |     |     |     |     |     |     |     |     |     |     |     |     |     |     |     |     |  |
| 1-2 ggr/vecka               |     |     |     |     |     |     |     |     |     |     |     |     |     |     |     |     |     |     |     |     |     |     |  |
| mer sällan                  |     |     |     |     |     |     |     |     |     |     |     |     |     |     |     |     |     |     |     |     |     |     |  |
| aldrig/ej svar              |     |     |     |     |     |     |     |     |     |     |     |     |     |     |     |     |     |     |     |     |     |     |  |
| samtliga                    | 4,8 | 4,4 | 3,9 | 3,9 | 3,5 | 3,7 | 3,7 | 4,0 | 3,9 | 3,6 | 3,9 | 3,7 | 3,6 | 3,6 | 3,5 | 3,6 | 3,4 | 4,0 | 3,6 | 3,5 | 3,6 | 4,1 |  |

**Arbete pågår**

**Kommentar:** Personer som inte besvarat frågan ingår ej i procentbasen. I tabellen redovisas medeltalen på en skala där 1 står för mycket liten risk och 10 står för mycket stor risk.