

SAMHÄLLE OPINION MASSMEDIA

Västra Götaland

2001

m a j 2 0 0 2

Lennart Nilsson 031-773 15 95 (lennart.nilsson@spa.gu.se)
Sanna Johansson 031-773 41 45 (sanna.johansson@cefos.gu.se)

INNEHÅLL

Samhälle Opinion Massmedia — Västra Götaland 2001

- ♦ **Trivsel, identitet och politiskt intresse**
- ♦ **Bilden av regionen**
- ♦ **Förtroende**
- ♦ **Partier och politiker**
- ♦ **Förtroende, syn på ekonomin och syn på demokratin**
- ♦ **Service**
- ♦ **Privat — offentligt**
- ♦ **Nöjd med livet**

Samhälle Opinion Massmedia — Västra Götaland 2001

Väst-SOM 2001 har genomförts som *en* undersökning, baserad på *ett* urval, men med *två olika enkätformulär*: ett till invånarna i Göteborg med kranskommuner¹ (motsvarande gamla Väst-SOM-området) och ett till dem hemmahörande i resterande delar av Västra Götaland.² Enkätformulären innehåller till största delen gemensamma frågor.

Totalt omfattar undersökningens obundna, slumpmässiga urval 6 000 individer, i åldrarna 15 till 85 år³. Såväl svenska som utländska medborgare ingår. Undersökningen går under namnet *Samhälle Opinion Massmedia — Västra Götaland 2001* eller kortare *Väst-SOM 2001*, trots att urvalet omfattar även Kungälv kommun. De tabeller som presenteras på de följande sidorna baseras dock enbart på svar från boende i Västra Götaland, dvs. exklusive kungälvborna.

Undersökningen genomfördes i samarbete med Kinnmark DM & Distribution. Arbetet var upplagt så att Kinnmark ombesörjde urvalsdragnings, utskick av formulär och påminnelser, telefonuppföljning samt datauppläggning. Enkätsvaren har lästs av optiskt med hjälp av en skanner. SOM-institutet har stått för framtagning av frågeformulär och annat material som skickats ut samt kodning av öppna svar och iordningställande av sammanslagen datamängd. Enkäterna skickades ut den 2 oktober 2001 och fältarbetet avslutades den 13 februari 2002. Svarsfrekvensen för årets undersökning framgår av tabellen nedan, som också möjliggör en jämförelse med 1998, 1999 respektive 2000 års undersökning.

Svarsfrekvens i Väst-SOM-undersökningarna 1998–2001

	1998	1999	2000	2001
Bruttourval	5 800	5 900	6 000	6 000
Naturligt bortfall ⁴	415	343	398	578
Nettourval	5 385	5 557	5 602	5 422
Antal svar	3 487	3 760	3 684	3 808
Svarsandel (netto)	65%	68%	66%	70%

¹ Kommunerna är Ale, Alingsås, Göteborg, Härryda, Kungälv, Lerum, Lilla Edet, Mölndal, Partille, Stenungsund, Tjörn och Öckerö. Med Göteborgsregionen avses i föreliggande tabellpresentation genomgående dessa kommuner *exklusive Kungälv*, som inte ingår i Västra Götalandsregionen.

² Delregionerna som används i följande resultatredovisning är indelade i enlighet med indelningen i kommunförbund: *Göteborgsregionen*: Ale, Alingsås, Göteborg, Härryda, Kungälv, Lerum, Lilla Edet, Mölndal, Partille, Stenungsund, Tjörn och Öckerö; *Sjuhärad*: Bollebygd, Borås, Herrljunga, Mark, Svenljunga, Tranemo, Ulricehamn och Vårgårda; *Skaraborg*: Essunga, Falköping, Grästorps, Gullspång, Götene, Hjo, Karlsborg, Lidköping, Mariestad, Skara, Skövde, Tibro, Tidaholm, Töreboda och Vara; *FyrBoDal*: Bengtsfors, Dals-Ed, Färgelanda, Lysekil, Munkedal, Orust, Sotenäs, Strömstad, Tanum, Trollhättan, Uddevalla, Vänersborg, Mellerud och Ämål.

³ 1992–1999 års undersökningar: 15–80 år.

⁴ Med naturligt bortfall avses adress okänd, avflyttad, sjuk, institutionell vård, bortrest under fältperioden, studier på annan ort, militärtjänstgöring, ej svensktalande, ej kommunicerbar, bosatt/studerar/arbetar utomlands, förståndshandikappad och avliden.

Trivsel, identitet och politiskt intresse

Tabell 1 *Bedömning av den egna boendetrivseln i Sverige, Västra Götaland, hemkommunen respektive kommunområdet utifrån en skala från -5 till +5 bland boende i olika delar av Västra Götaland (medelvärde)*

Trivsel i...:				Området inom kommunen	
Boende i...:	Sverige	Västra Götaland	Kommunen		Antal
Göteborgsregionen	3,9	3,3	3,3	3,6	1758
Sjuhärad	4	3,2	3,3	3,8	483
Skaraborg	4,1	2,8	2,9	3,7	586
FyrBoDal	4,1	3,1	3,0	3,8	576
<i>Totalt 2001</i>	<i>4,0</i>	<i>3,1</i>	<i>3,2</i>	<i>3,7</i>	<i>3403</i>
<i>Totalt 2000</i>	<i>3,9</i>	<i>3,0</i>	<i>3,1</i>	<i>3,6</i>	<i>3333</i>
<i>Totalt 1999</i>	<i>3,7</i>	<i>2,9</i>	<i>3,1</i>	<i>3,6</i>	<i>3348</i>
<i>Totalt 1998</i>	<i>3,8</i>	<i>3,0</i>	<i>3,2</i>	<i>3,6</i>	<i>3036</i>

Kommentar: Frågan lyder 'Allmänt sett, hur bra tycker Du det är att bo i: ...Sverige / Västra Götaland / Den kommun där Du bor / Det område inom kommunen där Du bor'. Svarspersonerna ombads markera sitt svar på en elvgradig skala, från -5 (mycket dåligt) till +5 (mycket bra), där mittenalternativet 0 står för 'varken bra eller dåligt'. Siffrorna i tabellen anger den genomsnittliga bedömningen bland dem som svarat på respektive delfråga. De nedersta raderna anger genomsnittspoäng för samtliga i Västra Götalandsregionen, 1998–2001. I kolumnen längst till höger anges det lägsta antalet svarande per geografisk hemvist (sammanfaller i samtliga fall med delfrågan om Västra Götaland). Resultaten avser de som svarat på frågan.

Tabell 2 Upplevd geografisk hemhörighet, i första hand (procent)

	Delregioner i Västra Götaland							
	Hela Västra Götaland 1998	Hela Västra Götaland 1999	Hela Västra Götaland 2000	Hela Västra Götaland 2001	Göteborgs-regionen	Sjuhärad	Skaraborg	FyrBoDal
Den ort där jag bor	49	48	47	48	45	55	49	48
Det landskap där jag bor	9	9	12	9	7	6	12	14
Mitt tidigare län	7	6	5	5	4	4	8	3
Västra Götaland	4	4	6	7	8	6	5	7
Sverige som helhet	20	21	19	20	22	20	19	17
Norden	3	4	3	3	4	2	1	3
Europa	4	4	4	4	6	3	3	5
Världen som helhet	4	4	4	4	4	4	3	3
Summa	100	100	100	100	100	100	100	100
Antal	3145	3238	3379	3381	1726	400	594	573

Kommentar: Frågan lyder: 'I vilket av de här geografiska områdena känner Du att Du i första hand hör hemma? (Markera endast ett kryss.)'. Svartalternativen framgår av tabellen. Procentbasen utgörs av dem som svarat på frågan.

Tabell 3 Intresset för politik bland invånarna i olika områden (procent)

	Delregioner i Västra Götaland							
	Hela Västra Götaland 1998	Hela Västra Götaland 1999	Hela Västra Götaland 2000	Hela Västra Götaland 2001	Göteborgs-regionen	Sjuhärad	Skaraborg	FyrBoDal
I allmänhet	50	47	48	46	51	44	39	41
I Västra Götaland	39	42	42	39	41	34	34	38
I kommunen	56	55	53	51	52	49	50	52

Kommentar: Frågorna lyder: 'Hur pass intresserad är Du i allmänhet av politik?' respektive 'Hur pass intresserad är Du av politiska frågor som rör Västra Götalandsregionen?' och 'Hur pass intresserad är Du av politiska frågor som rör den kommun där Du bor?'. Svartalternativen är 'mycket intresserad', 'ganska intresserad', 'inte särskilt intresserad', 'inte alls intresserad'. Siffrorna i tabellen anger andelen intresserade, dvs. 'mycket' och 'ganska'. Procentbasen utgörs av dem som besvarat respektive fråga.

Tabell 4 *Andel som anser att de har goda möjligheter att påverka politiska beslut i EU, Sverige, Västra Götalandsregionen, den kommun där man bor respektive den stadsdel/del av kommunen där man bor (andel mycket/ganska goda möjligheter i procent)*

	Delregioner i Västra Götaland						
	<i>Hela Västra Götaland 1999</i>	<i>Hela Västra Götaland 2000</i>	<i>Hela Västra Götaland 2001</i>	Göteborgs-regionen	Sjuhärad	Skaraborg	FyrBoDal
EU	2	2	2	3	1	1	2
Sverige	6	8	8	9	6	8	8
Västra Götalandsregionen	5	6	6	7	3	6	6
Den kommun där Du bor	13	16	14	14	13	16	15
Stadsdelen / den del av kommunen där Du bor	*	18	15	16	15	14	13
Antal individer	3445	3293	3406	1751	491	577	587

Kommentar: Frågan lyder: 'Vilka möjligheter anser Du att Du har att påverka politiska beslut i EU, i Sverige, i Västra Götalandsregionen och i den kommun där Du bor?'. Delfrågorna framgår av tabellen. Svarsalternativen är 'mycket goda möjligheter', 'ganska goda möjligheter', 'varken goda eller dåliga möjligheter', 'ganska dåliga möjligheter', 'mycket dåliga möjligheter' samt 'ingen uppfattning'. I tabellen redovisas andelen som svarat *mycket goda eller goda möjligheter*. Procentbasen utgörs av de som svarat på respektive delfråga. I raden längst ned anges det lägsta antalet svarande. *) Ej ställd 1999.

Bilden av regionen

Tabell 5a Uppfattningar om regionen: Har införandet av den nya regionen inneburit fördelar eller nackdelar för invånarna? (procent)

	Delregioner i Västra Götaland						
	Hela Västra Götaland 1998	Hela Västra Götaland 1999	Hela Västra Götaland 2000	Göteborgs-regionen	Sjuhärad	Skaraborg	FyrBoDal
Mycket stora fördelar	1	1	1	1	1	1	0
Ganska stora fördelar	7	6	4	5	4	3	2
Varken fördelar eller nackdelar	22	24	18	19	24	17	11
Ganska stora nackdelar	19	22	30	29	28	34	33
Mycket stora nackdelar	8	15	25	19	21	30	38
Ingen uppfattning	43	32	22	27	22	15	16
Summa	100	100	100	100	100	100	100
Antal individer	3255	3477	3369	1701	481	594	582

Kommentar: Frågan lyder (1999 och 2000): 'Västra Götalandsregionen har tagit över ansvaret för bland annat hälso- och sjukvården och de regionala utvecklingsfrågorna. Anser Du att denna förändring inneburit huvudsakligen fördelar eller huvudsakligen nackdelar för invånarna i regionen?'. (1998 var frågan formulerad något annorlunda: 'Den 1 januari 1999 kommer ett nyvalt regionfullmäktige i Västra Götalands län att ta över ansvaret för bland annat hälso- och sjukvård och regionala utvecklingsfrågor. Anser Du att denna förändring kommer att innebära huvudsakligen fördelar eller huvudsakligen nackdelar för invånarna i regionen?'.) Svarsalternativen framgår av tabellen. Procentbasen utgörs av dem som besvarat frågan.

Tabell 5b Uppfattningar om regionen: Har införandet av den nya regionen inneburit fördelar eller nackdelar för invånarna? (procent)

	Mycket stora fördelar	Ganska stora fördelar	Varken för- eller nackdelar	Ganska stora nackdelar	Mycket stora nackdelar	Ingen uppfattning	Summa procent	Balansmått	Antal svar
<i>Hälso- och sjukvården</i>									
Hela Västra Götaland	2	8	25	20	16	29	100	-26	3511
Göteborgsregionen	2	7	26	19	14	32	100	-24	1790
Sjuhärad	3	8	27	17	12	33	100	-15	513
Skaraborg	2	6	24	26	19	23	100	-37	608
Fyrbodal	1	10	22	21	21	25	100	-31	600
Malmöregionen 2001	3	8	29	16	11	33	100	-16	1701

Kommentar: Frågan lyder 'Västra Götalandsregionen har tagit över ansvaret för bland annat hälso- och sjukvården och de regionala utvecklingsfrågorna. Anser Du att denna förändring inneburit huvudsakligen fördelar eller huvudsakligen nackdelar för invånarna i regionen?'. Svartalternativen framgår av tabellen. Procentbasen utgörs av dem som besvarat frågan.

Tabell 5c Uppfattningar om regionen: Har införandet av den nya regionen inneburit fördelar eller nackdelar för invånarna? (procent)

	Mycket stora fördelar	Ganska stora fördelar	Varken för- eller nackdelar	Ganska stora nackdelar	Mycket stora nackdelar	Ingen uppfattning	Summa procent	Balansmått	Antal svar
<i>Regionens utveckling</i>	2	7	30	12	10	39	100	-13	3456
Hela Västra Götaland									
Göteborgsregionen	3	8	29	10	7	43	100	-16	1763
Sjuhärad	2	6	33	10	8	41	100	-10	510
Skaraborg	2	5	32	16	15	30	100	-24	595
Fyrbodal	2	6	28	16	13	35	100	-21	588
Malmöregionen	3	11	33	9	6	38	100	-1	1680

Kommentar: Frågan lyder 'Västra Götalandsregionen har tagit över ansvaret för bland annat hälso- och sjukvården och de regionala utvecklingsfrågorna. Anser Du att denna förändring inneburit huvudsakligen fördelar eller huvudsakligen nackdelar för invånarna i regionen?'. Svartalternativen framgår av tabellen. Procentbasen utgörs av dem som besvarat frågan.

Tabell 6 Uppfattningar om konsekvenser av bildandet av Västra Götalandsregionen, utifrån fyra ställda påståenden, 2001 (procent)

<i>Förbättrar demokratin</i>	<i>Hela Västra Götaland</i>	<i>Delregioner i Västra Götaland</i>			
		<i>Göteborgs-regionen</i>	<i>Sjuhärad</i>	<i>Skaraborg</i>	<i>FyrBoDal</i>
Stämmer helt	2	1	2	1	2
Stämmer delvis	14	15	15	13	14
Stämmer knappast	23	21	25	26	25
Stämmer inte alls	13	11	12	22	12
Ingen uppfattning	48	52	46	38	47
SUMMA	100	100	100	100	100

<i>Stärker områdets ekonomiska utveckling</i>	<i>Hela Västra Götaland</i>	<i>Delregioner i Västra Götaland</i>			
		<i>Göteborgs-regionen</i>	<i>Sjuhärad</i>	<i>Skaraborg</i>	<i>FyrBoDal</i>
Stämmer helt	3	4	2	2	2
Stämmer delvis	22	25	23	20	19
Stämmer knappast	18	15	20	20	21
Stämmer inte alls	13	9	11	23	13
Ingen uppfattning	44	47	44	35	45
SUMMA	100	100	100	100	100

<i>Innebär att delar av regionen missgynnas</i>	<i>Hela Västra Götaland</i>	<i>Delregioner i Västra Götaland</i>			
		<i>Göteborgs-regionen</i>	<i>Sjuhärad</i>	<i>Skaraborg</i>	<i>FyrBoDal</i>
Stämmer helt	11	6	11	24	11
Stämmer delvis	28	24	33	34	30
Stämmer knappast	10	12	9	6	8
Stämmer inte alls	3	4	4	5	3
Ingen uppfattning	48	54	43	31	48
SUMMA	100	100	100	100	100

<i>Förbättrar möjligheterna att hävda sig i konkurrensen med andra regioner</i>	<i>Hela Västra Götaland</i>	<i>Delregioner i Västra Götaland</i>			
		<i>Göteborgs-regionen</i>	<i>Sjuhärad</i>	<i>Skaraborg</i>	<i>FyrBoDal</i>
Stämmer helt	5	6	6	4	4
Stämmer delvis	25	25	27	26	22
Stämmer knappast	14	11	14	18	18
Stämmer inte alls	6	5	5	11	5
Ingen uppfattning	50	53	48	41	51
SUMMA	100	100	100	100	100

Kommentar: Frågan lyder: 'Här följer fyra påståenden om Västra Götalandsregionen. Markera för varje påstående det svar som ligger närmast Din egen uppfattning'. Delfrågorna liksom svarsalternativen framgår av tabellen. Procentbasen utgörs av dem som besvarat respektive fråga.

Tabell 7 IT-tillgång, nyttjande och besök på kommunens respektive regionens hemsida (procent av samtliga)

	Hela Västra Göta- land 1998	Hela Västra Göta- land 1999	Hela Västra Göta- land 2000	Hela Västra Göta- land 2001	Delregioner i Västra Götaland			
					Göteborgs -regionen	Sjuhärad	Skaraborg	FyrBoDal
TILLGÅNG I HEMMET								
Har persondator i hemmet	51	58	61	65	69	62	62	60
ANVÄNDNING								
Använder internet åtminstone varje vecka	34	43	47	52	58	47	46	46
Använder internet åtminstone varje månad	42	53	55	61	67	57	56	53
Besöker Västra Götalands-regionens hemsida åtminstone någon gång	2	5	8	12	13	10	10	11
Besöker hemkommunens hemsida åtminstone någon gång	17	20	20	27	26	27	31	26
Antal individer	3342	3601	3541	3657	1877	527	624	629

Kommentar: Procentbasen i varje kolumn utgörs av samtliga som deltagit i respektive undersökning.

Förtroende

Tabell 8 Förtroende för olika yrkesgrupper och politiker, 2001 (procent och balansmått)

	Mycket stort förtroende	Ganska stort förtroende	Varken stort eller litet förtroende	Ganska litet förtroende	Mycket litet förtroende	Ingen uppfattning	SUMMA	Balansmått 2001	Balansmått 2000	Balansmått 1999
Sjukvårdens personal	29	50	9	4	2	5	100	+74	+79	+72
Personal inom barnomsorgen	22	39	11	2	1	24	100	+58	+61	+63
Bibliotekspersonal	22	37	16	1	1	22	100	+57	+61	+58
Poliser	19	43	18	6	5	7	100	+53	+56	*
Lärare i grundskola ¹	13	43	21	5	2	16	100	+49	+45	+44
Personal inom äldreomsorgen	18	37	17	6	3	18	100	+47	+55	+54
Fritidspersonal	16	34	17	2	1	29	100	+46	+51	+50
Kollektivtrafikens personal	10	39	27	6	4	14	100	+39	+42	+42
Domare	13	31	19	4	3	28	100	+36	+38	*
Präster i svenska kyrkan	11	31	24	5	5	23	100	+31	+31	*
Åklagare	9	27	23	6	4	30	100	+27	+33	*
Socialarbetare	7	23	24	7	5	33	100	+18	+19	+14
Journalister i radio/TV	3	29	40	10	4	11	100	+17	+24	**
Advokater	6	23	26	10	6	28	100	+13	+15	*
Försäkringskassans personal	5	24	28	11	7	24	100	+11	+13	+15
Journalister i morgonpress	3	26	38	13	6	13	100	+10	+15	***
Västra Götalandsregionens politiker	0	8	31	19	14	27	100	-24	-36	-28
Västra Götalandsregionens tjänstemän	1	8	33	15	11	31	100	-18	-26	-17
Arbetsförmedlingens personal	3	16	24	13	13	21	100	-7	-4	*
Kommunens tjänstemän	1	20	35	17	10	16	100	-7	-10	-12
Kommunens politiker	2	22	34	18	10	14	100	-5	-10	-15
Rikspolitiker	2	23	33	18	11	12	100	-4	-19	-30

Kommentar: Frågan lyder: 'Allmänt sett, hur stort förtroende har Du för det sätt på vilket följande grupper sköter sitt arbete?'. Balansmättet visar andelen med stort förtroende minus andelen med litet förtroende. Procentbasen utgörs av dem som besvarat frågan. Rangordningen följer balansmättets värde för 2001. * Ingick ej 1999, 2001. ** 1999 ingick två item: *Journalister i TV* respektive *Journalister i radio* – balansmättet var för dessa grupper +20 respektive +18. *** 1999 ingick itemet *Journalister i dagspress* – balansmättet var för denna grupp -2. ¹ Formuleringen var 1999-2000 lärare i grundskola och gymnasium.

Tabell 9a *Förtroende för tjänstemän och politiker – totalt samt per kön, ålder, utbildning och partipreferens 2001 (balansmått)*

	<i>Rikspolitiker</i>	<i>Västra Götalands- regionens politiker</i>	<i>Västra Götalands- regionens tjänstemän</i>	<i>Kommunens politiker</i>	<i>Kommunens tjänstemän</i>
KÖN					
<i>Man</i>	-2	-26	-19	-1	-5
<i>Kvinna</i>	-5	-23	-16	-8	-8
ÅLDER					
<i>15-29 år</i>	-1	-15	-10	-12	-10
<i>30-49 år</i>	-5	-27	-21	10	-12
<i>50-64 år</i>	-10	-29	-20	3	-4
<i>65-85 år</i>	2	-21	-16	12	3
UTBILDNING					
<i>Låg</i>	-11	-26	-24	-4	-13
<i>Medelhög</i>	-10	-23	-17	-10	-9
<i>Hög</i>	10	-24	-9	-1	6
PARTISYMPATI					
<i>v</i>	-12	-29	-17	-14	-7
<i>s</i>	17	-14	-11	10	4
<i>c</i>	2	-23	-15	9	8
<i>fp</i>	13	-14	-8	-6	9
<i>m</i>	-6	-27	-20	0	-12
<i>kd</i>	-10	-27	-19	-19	-9
<i>mp</i>	-1	-26	-17	-40	-8
<hr/>					
TOTALT	-4	-24	-18	-5	-7

Tabell 9b Förtroende för olika yrkesgrupper – totalt samt per kön, ålder, utbildning och partipreferens (balansmått)

	Arbetsförmedlingens personal	Försäkringskassans personal	Journalister i morgonpress	Journalister i radio/TV	Aklagare	Domare	Advokater	Poliser	Präster i svenska kyrkan	Socialarbetare	Lärare i grundskola/	Fritidspersonal	Personal inom äldreomsorgen	Bibliotekspersonal	Personal inom barnomsorgen	Kollektivtrafikens personal	Sjukvårdens personal	
KÖN																		
Man	-10	7	6	16	22	34	44	47	24	12	46	41	45	53	54	34	74	
Kvinna	-4	16	14	19	31	39	22	58	36	24	54	52	49	61	62	43	73	
ÅLDER																		
15-29 år	-10	0	12	16	25	34	25	41	27	17	48	54	38	56	62	26	64	
30-49 år	-12	7	9	15	31	42	18	53	33	18	53	57	51	62	69	36	76	
50-64 år	-5	17	9	19	26	34	7	50	31	20	49	42	50	56	56	44	75	
65-85 år	4	26	11	22	20	33	-2	58	34	16	47	25	45	51	38	53	78	
UTBILDNING																		
Låg	-5	16	4	15	19	30	7	52	28	15	46	42	49	49	54	42	74	
Medelhög	-7	10	12	19	24	34	16	50	28	12	48	48	43	55	59	33	68	
Hög	-9	8	19	22	39	50	20	57	41	30	60	55	49	73	67	40	74	
PARTISYMPATI																		
v	-9	4	13	21	19	28	11	35	17	26	57	55	45	69	63	45	76	
s	0	21	13	22	29	39	13	58	32	24	53	50	41	59	62	45	77	
c	-10	17	12	17	38	44	13	70	49	25	53	45	65	52	62	44	82	
fp	0	18	29	30	49	60	30	64	49	28	59	49	53	69	63	45	81	
m	-16	2	11	17	36	46	22	61	34	8	42	42	39	52	55	30	74	
kd	-4	19	14	18	28	42	13	64	56	19	62	43	54	60	57	44	77	
mp	-17	16	11	20	15	24	4	41	30	26	56	53	56	71	70	36	75	
TOTALT	-7	+11	+10	+17	+27	+36	+13	+53	+31	+18	+47	+46	+47	+57	+58	+39	+74	

Partier och politiker

Tabell 10 Röstande i valen 1998 samt bästa parti 1998–2001 enligt SOM-undersökningarna, Västra Götaland (procent)

	v	s	mp	c	fp	kd	m	annat	Summa	Antal	Andel ej svar totalt
<i>Väst-SOM 1998</i>											
Riksdagsvalet 1998	14,6	33,2	5,7	4,1	5,0	14,1	21,1	2,1	100	2585	22,6
Landstings- /fullmäktigevallet 1998	12,3	31,8	6,3	6,1	6,6	11,8	20,5	4,6	100	2420	27,6
Kommunfullmäktige- valet 1998	12,2	32,4	6,4	7,4	6,8	9,5	20,6	4,9	100	2512	24,8
Bästa parti	15,1	30,7	6,6	3,9	4,8	13,2	19,9	5,8	100	3020	9,6
<i>Väst-SOM 1999</i>											
Bästa parti	16,2	28,4	7,2	4,3	5,9	13,1	21,4	3,5	100	3037	15,7
<i>Väst-SOM 2000</i>											
Bästa parti: riks	16,8	33,6	4,0	3,0	4,3	16,3	20,4	1,6	100	2838	19,9
Bästa parti: region	11,9	37,6	4,5	5,9	8,0	8,7	20,7	2,7	100	2553	27,9
Bästa parti: kommun	11,3	37,3	4,8	8,6	7,0	6,6	21,2	3,2	100	2626	25,8
<i>Väst-SOM 2001</i>											
Bästa parti	12,0	35,3	4,1	6,4	4,9	10,5	21,4	5,4	100	3143	14,1

Kommentar: Resultaten från SOM-undersökningarna 1998–1999 avser svarande i åldrarna 15–80 år och i SOM-undersökningarna 2000-2001 15–85 år.

Tabell 11 Kan tänka sig att åta sig politiskt uppdrag för det parti man sympatiserar med (procent)

<i>Hemkommunen</i>	<i>Hela Västra Götaland</i>	<i>Hela Västra Götaland</i>	<i>Hela Västra Götaland</i>	Delregioner i Västra Götaland			
	1999	2000	2001	Göteborgsregionen	Sjuhärad	Skaraborg	FyrBoDal
Ja, absolut	5	5	4	3	2	4	4
Ja, kanske	17	14	14	17	12	10	13
Nej, troligen inte	32	33	32	33	32	30	32
Nej, absolut inte	46	48	50	47	54	56	51
SUMMA	100	100	100	100	100	100	100

<i>Västra Götalandsregionen</i>	<i>Hela Västra Götaland</i>	<i>Hela Västra Götaland</i>	<i>Hela Västra Götaland</i>	Delregioner i Västra Götaland			
	1999	2000	2001	Göteborgsregionen	Sjuhärad	Skaraborg	FyrBoDal
Ja, absolut	3	3	2	2	2	3	3
Ja, kanske	9	8	8	10	5	6	7
Nej, troligen inte	31	32	31	34	29	25	30
Nej, absolut inte	57	57	59	54	64	66	60
SUMMA	100	100	100	100	100	100	100

Kommentar: Frågan lyder: 'Skulle Du kunna tänka Dig att åta Dig ett politiskt uppdrag för det parti Du sympatiserar med som gäller...: Den kommun där Du bor / Västra Götalandsregionen / Rikspolitiken?'. Svartalternativen framgår av tabellen. Procentbasen utgörs av dem som besvarat frågan.

Tabell 12 Personligen bekant med politiker på olika nivåer (procent)

Personligen bekant med politiker verksam i...	Delregioner i Västra Götaland							
	Hela Västra Götaland 1998	Hela Västra Götaland 1999	Hela Västra Götaland 2000	Hela Västra Götaland 2001	Göteborgs-regionen	Sjuhärad	Skaraborg	FyrBoDal
Kommunen	32	27	28	26	19	32	36	34
Västra Götalandsregionen	8	8	9	9	8	9	9	11
Rikspolitiken	8	8	8	8	7	6	9	7
Antal individer	3342	3601	3541	3657	1877	527	624	629

Kommentar: Frågorna lyder 'Är du personligen bekant med någon politiker som är verksam i: Din kommun/Västra Götalandsregionen/Rikspolitiken'. I tabellen redovisas andelen som svarat 'ja'. Procentbasen utgörs av alla som deltagit i undersökningen.

Tabell 13 Kännedom om regionpolitikerna i Västra Götaland (procent)

Regionpolitiker	Valkretsar i Västra Götaland								
	Hela Västra Götaland 1998	Hela Västra Götaland 1999	Hela Västra Götaland 2000	Hela Västra Götaland 2001	Göteborg	Västra	Norra	Södra	Östra
Cecilia Widegren	13	36	48	43	33	36	44	45	66
Roland Andersson	19	23	32	30	21	22	30	64	28
Annelie Stark	23	24	28	25	18	20	26	24	52
Eva Eriksson	*	20	27	26	14	16	21	18	65
Rune Lanestrand	19	21	25	25	16	27	38	23	24
Kent Johansson	*	16	19	18	12	14	17	18	37
Monica Selin	11	*	16	15	13	12	21	16	18
Carina Åström	10	12	15	15	12	14	20	16	17
Stefan Kristiansson	*	*	11	13	11	12	13	15	15
Antal individer	3342	3601	3541	3657	1098	838	629	477	624

Kommentar: Siffrorna i tabellen bygger på en enkätfråga där svarspersonerna ombads att ta ställning till var de personligen ville placera ovanstående politiker på en gillar-ogillarskala (se nedan tabell). Resultaten visar andelen svarspersoner som *inte* valde alternativet 'personen okänd för mig' och som placerade politikern i fråga på skalan. Procentbasen utgörs av samtliga deltagande i undersökningen (se kriterium B, nedan).

När frågan om kännedom om politiker publicerats tidigare har siffrorna baserats på olika kriterier för hantering av frånvaro av svar.

A. De svarspersoner som markerat ett svar för *en politiker* utgör procentbasen för beräkning av hur känd *den politikern* är.

B. Alla som deltagit i undersökningen utgör procentbasen för beräkning av hur kända *politikerna* är, det vill säga även de som avstått från att besvara frågan.

* Ingick ej 1998,1999.

**Tabell 14 Bedömning av regionpolitikerna i Västra Götaland, 1998–2001
(medelvärde)**

<i>Regionpolitiker</i>	<i>Hela Västra Götaland 1998</i>	<i>Hela Västra Götaland 1999</i>	<i>Hela Västra Götaland 2000</i>	<i>Hela Västra Götaland 2001</i>	<i>Antal bedöm- ningar 2001</i>
Eva Eriksson	*	6	5	4	953
Roland Andersson	-3	-3	1	2	1077
Monica Selin	3	*	0	-1	555
Kent Johansson	*	1	0	0	665
Carina Åström	3	0	0	0	556
Stefan Kristiansson	*	*	-1	-1	464
Rune Lanestrand	2	-2	-3	-4	898
Annelie Stark	-1	-5	-3	-3	909
Cecilia Widegren	2	2	-15	-11	1563

Kommentar: Frågan lyder: 'Var skulle Du personligen vilja placera några politiker i Västra Götalandsregionen på nedanstående skala?' Skalan löper från -5 (ogillar starkt) till +5 (gillar starkt). Utöver skalan ingår svarsalternativet 'Personen okänd för mig'. Resultaten i tabellen är respektive medelvärde på skalan bland de som bedömt respektive politiker med hjälp av skalan, multiplicerat med 10. Antal svar avser dessa antal personer. * Ingick ej 1998, 1999, 2001.

Förtroende, syn på ekonomin och syn på demokratin

Tabell 15 Bedömning av hur kommunstyrelsen respektive regionstyrelsen sköter sitt arbete (procent och balansmått)

	Mycket bra	Ganska bra	Varken bra eller dåligt	Ganska dåligt	Mycket dåligt	Ingen uppfattning	Summa procent	Balansmått 2001	Balansmått 2000	Balansmått 1999
Kommunstyrelsen	2	27	29	11	4	27	100	+14	+13	+12
Regionstyrelsen	1	10	29	15	9	36	100	-13	-23	-9

Kommentar: Frågan lyder: 'Hur tycker Du att kommunstyrelsen i den kommun där Du bor / regionstyrelsen i Västra Götaland sköter sin uppgift?'. Balansmättet visar andelen som anser att arbetet sköts bra minus andelen som anser att arbetet sköts dåligt. Procentbasen utgörs av dem som besvarat frågan.

Tabell 16 Uppfattning om ekonomin i hemkommunen respektive Västra Götalandsregionen (procent och balansmått)

	Mycket god	Ganska god	Varken god eller dålig	Ganska dålig	Mycket dålig	Ingen uppfattning	Summa procent	Balansmått 2001	Balansmått 2000	Balansmått 1999
Hemkommunen	4	18	22	19	10	27	100	-7	-5	-21
Västra Götalandsregionen	0	6	18	22	12	42	100	-28	-34	-33

Kommentar: Frågan lyder: 'Vad anser Du om Din kommuns ekonomi? I den kommun där Du bor respektive Västra Götalandsregionens ekonomi. Balansmättet visar andelen som anser att ekonomin är god minus andelen som anser att ekonomin är dålig. Procentbasen utgörs av dem som besvarat frågan.

Tabell 17a Nöjd med demokratin i: EU, Sverige, Västra Götalandsregionen respektive hemkommunen, 2001 (procent)

	Mycket nöjd	Ganska nöjd	Inte särskilt nöjd	Inte alls nöjd	Summa procent
EU	1	27	48	24	100
Sverige	7	63	25	5	100
Västra Götalandsregionen	2	52	37	9	100
Hemkommunen	5	62	27	6	100

Kommentar: Frågan lyder: 'På det hela taget, hur nöjd är Du med det sätt på vilket demokratin fungerar i: EU / Sverige / Västra Götalandsregionen / Den kommun där Du bor?'. Procentbasen utgörs av dem som besvarat frågan.

Tabell 17b Mycket eller ganska nöjd med demokratin i: EU, Sverige, Västra Götalandsregionen respektive hemkommunen, 1998-2001 (Andel mycket/ganska nöjd i procent)

	1998	1999	2000	2001
EU	22	19	22	28
Sverige	64	58	63	70
Västra Götalandsregionen	57	50	45	54
Hemkommunen	67	62	63	67

Tabell 18 Nöjd med demokratin i: EU, Sverige, Västra Götalandsregionen respektive hemkommunen, 2001 – per kön, ålder, utbildning, partipreferens samt medborgarskap (andel mycket/ganska nöjd i procent och antal)

		Kommun	Västra Götaland	Sverige	EU	Antal individer (VG)
KÖN	<i>Kvinna</i>	69	55	68	26	1609
	<i>Man</i>	65	54	73	29	1723
ÅLDER	<i>15–29</i>	66	66	73	36	665
	<i>30–49</i>	65	57	72	26	1158
	<i>50–64</i>	64	47	66	26	909
	<i>65–85</i>	74	49	71	23	600
UTBILDNING	<i>Låg</i>	67	52	66	22	1391
	<i>Medel</i>	66	57	70	32	761
	<i>Hög</i>	68	57	76	32	979
PARTI	<i>V</i>	58	48	59	12	356
	<i>S</i>	76	65	83	30	1044
	<i>Mp</i>	57	51	69	16	120
	<i>C</i>	76	53	76	26	197
	<i>Fp</i>	77	63	86	41	150
	<i>Kd</i>	71	52	68	15	303
	<i>M</i>	68	55	70	43	631
MEDBORGAR- SKAP	<i>Svenskt</i>	67	54	71	27	3039
	<i>Utländskt</i>	67	63	72	38	116
TOTALT		67	54	70	28	3332

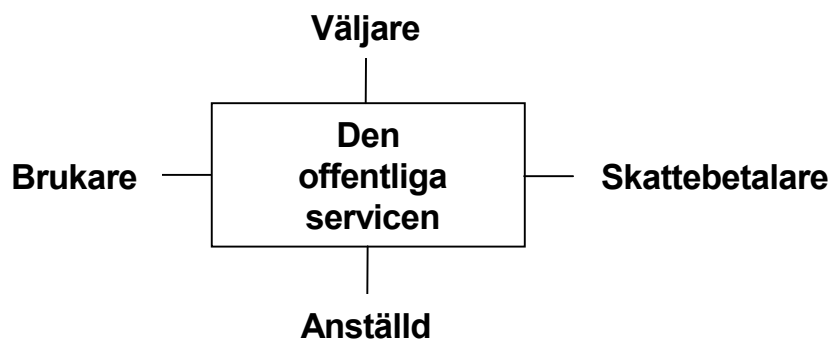
Kommentar: VG avser antalet individer som besvarat delfrågan rörande Västra Götalandsregionen.

Tabell 19 Nöjd med demokratin i Västra Götalandsregionen respektive hemkommunen, 2001 (andel mycket/ganska nöjd i procent och antal)

<u>Västra Götaland</u>			<u>Kommunen</u>		
Grupp	Andel nöjda	Antal	Grupp	Andel nöjda	Antal
<i>Regionstyrelsens sätt att sköta sin uppgift</i>			<i>Kommunstyrelsens sätt att sköta sin uppgift</i>		
Bra	92	341	Bra	92	919
Varken eller	77	766	Varken eller	67	670
Dåligt	59	469	Dåligt	29	155
Ingen uppfattning	67	781	Ingen uppfattning	61	497
<i>Förtroende för regionpolitiker</i>			<i>Förtroende för kommunpolitiker</i>		
Stort	90	262	Stort	93	736
Varken eller	68	683	Varken eller	72	820
Litet	31	335	Litet	38	358
Ingen uppfattning	59	458	Ingen uppfattning	66	261
<i>Bedömning av regionens service</i>			<i>Bedömning av kommunens service</i>		
Nöjd	76	366	Nöjd	81	1061
Varken eller	55	582	Varken eller	61	686
Missnöjd	22	80	Missnöjd	25	58
Ingen uppfattning	55	670	Ingen uppfattning	64	348
<i>Regionens ekonomi</i>			<i>Kommunens ekonomi</i>		
God	71	144	God	81	598
Varken eller	67	401	Varken eller	72	526
Dålig	40	442	Dålig	52	499
Ingen uppfattning	58	758	Ingen uppfattning	67	562
<i>Samtliga</i>	<i>50</i>	<i>3332</i>	<i>Samtliga</i>	<i>66</i>	<i>3408</i>

Service

Figur 1 Relationerna mellan medborgarroller och den offentliga servicen



Tabell 20a Svenska folkets bedömning av service 1991–1996 samt 1998–2001 (Riks-SOM, balansmått)

Serviceområde	1991	1992	1993	1994	1995	1996	1998	1999	2000	2001
Samhällsstruktur										
Kollektivtrafik	26	26	16	21	30	24	24	25	12	17
Gator och vägar	-	-	-	-	37	32	30	15	4	2
Renhållning på allmänna platser	-	-	-	-	-	-	31	27	17	20
Tillgång på bostäder	-	33	40	36	32	31	28	27	10	3
Miljövård	-	3	9	15	18	22	18	20	16	15
Möjligheten att få jobb	-	-	-	-	-	-46	-26	-16	1	-8
Vård										
Sjukhusvård	50	56	53	56	55	46	38	33	42	37
Vårdcentral	48	54	56	56	57	49	46	38	37	31
Privatläkare	29	32	32	37	38	34	30	28	28	25
Folktandvård	50	50	54	51	51	47	43	44	38	34
Privattandläkare	51	47	46	49	46	46	42	41	41	39
Barnvårdcentral	30	38	41	40	39	-	38	35	26	24
Barnomsorg och skola										
Barnomsorg	24	30	24	34	33	-	-	-	-	-
Kommunal barnomsorg	-	-	-	-	-	24	28	25	18	21
Föräldrakooperativ barnomsorg	-	-	-	-	-	11	13	10	8	9
Skola	33	39	33	40	40	-	-	-	-	-
Kommunal grundskola	-	-	-	-	-	33	27	20	12	17
Kommunal gymnasieskola	-	-	-	-	-	27	25	22	13	19
Friskolor	-	-	-	-	-	4	3	2	3	5
Social omsorg										
Äldreomsorg	12	5	-4	10	9	-4	2	-6	-6	-4
Socialtjänst*	-	3	-2	3	4	-4	-1	-5	-3	-4
Färdtjänst	-	-	-	-	-	8	6	7	5	4
Handikappomsorg	-	-	-	-	-	8	5	3	4	2
Fritid och kultur										
Idrottsanläggningar	43	49	43	39	47	45	44	43	34	34
Fritidsverksamhet	-	-	-	32	38	30	33	34	26	27
Bibliotek	59	66	64	66	69	69	69	68	62	63
Kulturaktiviteter**	-	-	39	39	37	34	38	35	33	23
Turism	-	-	-	-	-	-	24	26	21	20
Den kommunala servicen som helhet	-	-	-	-	-	-	45	42	41	36

Kommentar: 1998–2001 baseras uppgifterna på den politikinriktade SOM-undersökningen. * 1991–1995 Socialvård, **1993 Kulturutbud. Balansmättet visar andelen nöjda minus andelen missnöjda.

Tabell 20b *Förändringar i svenska folkets bedömning av service, 1991– 1996 samt 1996–2001 (balansmått och förändring av balansmått)*

	Period: 1991–1996 differens		1996–2001 differens	
Samhällsstruktur				
Miljövård (1992–1996)	+3	+22 (+19)		
Gator och vägar			+32	+ 2 (-30)
Renhållning på allmänna platser 1998–2001			+31	+20 (-11)
Tillgång på bostäder			+31	+3 (-28)
Möjligheten att få arbete			-46	-8 (+38)
Vård				
Äldreomsorg	+12	-4 (-16)		
Vårdcentral			+49	+31 (-18)
Folktandvård			+47	+34 (-13)
Barnvårdscentral 1998–2001			+38	+24 (-14)
Barnomsorg och skola				
Kommunal grundskola			+33	+17 (-16)
Social omsorg				
Fritid och kultur				
Idrottsanläggningar			+45	+34 (-11)
Kulturaktiviteter			+34	+23 (-11)

Kommentar: Balansmättet avser andelen nöjda minus andelen missnöjda. I tabellen redovisas förändringar som uppgår till minst 10 enheter av balansmättet.

**Tabell 21 Bedömning av service bland svenskar respektive västragöta-
länningar, 1998–2001 (balansmätt)**

Serviceområde	Sverige				Västra Götaland			
	1998	1999	2000	2001	1998	1999	2000	2001
Samhällsstruktur								
Kollektivtrafik	24	25	12	17	32	27	25	30
Gator och vägar	24	25	4	2	18	4	-3	-9
Renhållning på allmänna platser	30	15	17	20	28	21	15	19
Tillgång på bostäder	31	27	10	3	20	13	9	2
Bostadsbidrag	28	27	*	*	*	1	4	2
Miljövård	18	20	16	15	17	18	16	16
Möjligheten att få jobb	-26	-16	1	-8	-25	-13	3	-6
Arbetsförmedling	*	*	*	*	*	-6	-4	-5
Vård								
Sjukhusvård	38	33	42	37	47	37	38	31
Vårdcentral	46	38	37	31	50	41	40	29
Privatläkare	30	28	28	25	26	25	27	24
Folktandvård	43	44	38	34	46	44	45	40
Privattandläkare	42	41	41	39	44	43	45	43
Barnavårdcentral	38	35	26	24	29	27	29	27
Barnomsorg och skola								
Kommunal barnomsorg	28	25	18	21	24	24	24	22
Föräldrakooperativ barnomsorg	13	10	8	9	5	5	6	5
Kommunal grundskola	27	20	12	17	26	21	22	23
Kommunal gymnasieskola	25	22	13	19	19	17	17	19
Friskolor	3	2	3	5	3	4	5	5
Social omsorg								
Äldreomsorg	2	-6	-6	-4	6	5	3	4
Socialtjänst	-1	-5	-3	-4	-2	-1	-1	-1
Färdtjänst	6	7	5	4	7	5	4	3
Handikappomsorg	5	3	4	2	5	4	4	4
Fritid och kultur								
Idrottsanläggningar	44	43	34	34	43	43	44	42
Fritidsverksamhet	33	34	26	27	28	26	26	25
Bibliotek	69	68	62	63	64	63	63	63
Kulturaktiviteter	38	35	33	31	31	32	32	33
Turism	24	26	21	20	21	20	23	21
Information								
Kommuninformation	*	*	*	*	5	5	7	8
Landstingsinformation	*	*	*	*	-10	-12	-15	-13
Servicen som helhet de senaste 12 månaderna								
Hemkommunen	45	42	41	*	38	36	33	33
Västra Götalandsregionen	*	*	*	*	15	5	-4	3

Kommentar: Frågan lyder: 'Vad anser Du om servicen i den kommun där Du bor på följande områden: ...?' Svarsalternativen är 'mycket nöjd', 'ganska nöjd', 'varken nöjd eller missnöjd', 'ganska missnöjd', 'mycket missnöjd samt 'vet ej'. Balansmättet visar andelen nöjda minus andelen missnöjda. * Delfrågan ej ställd detta år / i denna undersökning.

**Tabell 22 Brukarnas bedömning av service i Västra Götaland 1998–2001
(balansmått och antal 2001)**

Serviceområde	Hela Västra Götaland 1998	Hela Västra Götaland 1999	Hela Västra Götaland 2000	Hela Västra Götaland 2001	Antal individer 2001
Samhällsstruktur					
Kollektivtrafik	55	49	42	48	1564
Bostadsbidrag	-	33	58	43	227
Arbetsförmedling	-	6	9	7	331
Vård					
Sjukhusvård	59	47	48	39	1738
Vårdcentral	60	50	49	36	2346
Privatläkare	71	68	72	66	927
Folktandvård	74	71	73	63	1627
Privattandläkare	82	79	82	77	1605
Barnavårdcentral	73	76	76	69	454
Barnomsorg och skola					
Kommunal barnomsorg	66	74	74	69	378
Kommunal grundskola	56	47	56	52	471
Kommunal gymnasieskola	56	48	49	50	247
Friskolor	-	58	79	63	65
Social omsorg					
Äldreomsorg	-	54	44	31	74
Socialtjänst	14	19	29	24	62
Färdtjänst	59	40	58	56	87
Handikappomsorg	-	44	*	*	*
Fritid och kultur					
Idrottsanläggningar	66	69	67	61	1245
Fritidsverksamhet	55	55	55	49	1006
Bibliotek	83	84	82	80	2046
Kulturaktiviteter	56	58	59	58	1463

Kommentar: Brukare definieras som de som uppgett att de personligen nyttjar verksamheten. Värden har ej redovisats (*) om antalet brukare understigit 50. Balansmättet visar andelen nöjda minus andelen missnöjda.

Tabell 23 Medborgarnas bedömning av hur vården vid sjukhus och vårdcentraler förändrats under de senaste tolv månaderna (balansmått)

	Hela Västra Götaland				Delregioner i Västra Götaland			
	Hela Västra Götaland 1998	Hela Västra Götaland 1999	Hela Västra Götaland 2000	Hela Västra Götaland 2001	Göteborgsregionen	Sjuhärad	Skaraborg	FyrBoDal
Sjukhus	-28	-38	-39	-30	-30	-32	-29	-33
Vårdcentraler	-15	-29	-32	-30	-32	-24	-35	-23

Kommentar: Frågan lyder: 'Allmänt sett, vad är Din uppfattning om sjukvården under de senaste 12 månaderna? Anser Du att vården vid sjukhus och vårdcentraler har förbättrats eller försämrats: Sjukhus / Vårdcentraler?'. Svartalternativen är 'Klart förbättrats', 'Något förbättrats', 'Varken förbättrats eller försämrats', 'Något försämrats', 'Klart försämrats' och 'Ingen uppfattning'. Balansmåttan anger andelen som anser att vården förbättrats minus andelen som anser att den försämrats. Procentbasen definieras som de som svarat på respektive delfråga.

Tabell 24 Brukarnas bedömning av hur vården vid sjukhus och vårdcentraler förändrats under de senaste tolv månaderna (balansmått)

	Hela Västra Götaland				Delregioner i Västra Götaland			
	Hela Västra Götaland 1998	Hela Västra Götaland 1999	Hela Västra Götaland 2000	Hela Västra Götaland 2001	Göteborgsregionen	Sjuhärad	Skaraborg	FyrBoDal
Sjukhus	-30	-42	-41	-31	-30	-35	-29	-34
Vårdcentraler	-16	-31	-33	-33	-35	-23	-39	-23

Kommentar: Se kommentaren för föregående tabell. Brukare definieras som de som uppgett att de personligen nyttjar verksamheten.

Tabell 25 Medborgarnas bedömning av hur service i kommun och landsting fungerat under de senaste tolv månaderna (balansmått)

	Delregioner i Västra Götaland							
	Hela Västra Götaland 1998	Hela Västra Götaland 1999	Hela Västra Götaland 2000	Hela Västra Götaland 2001	Göteborgs-regionen	Sjuhärad	Skaraborg	FyrBoDal
Hemkommunen	38	36	33	33	28	39	44	33
Landstinget/ Regionen	15	5	-4	3	5	7	-2	0

Kommentar: Frågan är formulerad som 'Hur tycker Du på det hela taget att servicen har fungerat under de senaste 12 månaderna i: Din kommun / Ditt landsting?'. Svartalternativen är 'Mycket bra', 'Ganska bra', 'Varken bra eller dåligt', 'Ganska dåligt', 'Mycket dåligt' och 'Ingen uppfattning'. Balansmåttan anger andelen som anser att servicen fungerat bra minus andelen som anser att den fungerat dåligt. Procentbasen definieras som de som svarat på respektive delfråga.

Tabell 26 Serviceområden som bör prioriteras, 2000–2001 (procent)

Serviceområde	Västra Götaland 2000	Serviceområde	Västra Götaland 2001
Sjukhusvård	19	Sjukhusvård	17
Äldreomsorg	15	Kommunal grundskola	14
Kommunal grundskola	13	Äldreomsorg	12
Vårdcentral	6	Vårdcentral	8
Gator och vägar	4	Möjligheter att få jobb	5
Kollektivtrafik	4	Gator och vägar	4
Kommunal barnomsorg	3	Tillgången på bostäder	4
Möjligheten att få jobb	3	Kommunal barnomsorg	3
Tillgången på bostäder	2	Kollektivtrafik	3
Miljövård	2	Miljövård	2

Kommentar: Frågans formulering är: 'Om ökade satsningar på servicen skall göras i Din kommun, vilket av serviceområdena anser Du att det är mest angeläget att satsa på?' Procentbasen utgörs av samtliga som deltagit i undersökningen.

Tabell 27 Serviceområden som i första hand kan minskas på om nedskärningar skall göras, 2000–2001 (procent)

Serviceområde	Västra Götaland 2000	Serviceområde	Västra Götaland 2001
Friskola	17	Friskola	18
Kulturaktiviteter	10	Kulturaktiviteter	7
Regioninformation	8	Regioninformation	7
Turism	8	Turism	5
Idrottsanläggningar	4	Idrottsanläggningar	4
Bostadsbidrag	3	Socialtjänst	4
Arbetsförmedling	3	Bostadsbidrag	3
Privatläkare	3	Arbetsförmedling	3
Socialtjänst	2	Privatläkare	2
Privattandläkare	2	Privattandläkare	2

Kommentar: Frågans formulering är 'Om nedskärningar av servicen skall genomföras i Din kommun, vilket av serviceområdena tycker Du att det i första hand skall minskas på?' Procentbasen utgörs av samtliga som deltagit i undersökningen.

Privat — offentligt

Tabell 28a Åsikter om sakfrågor i den politiska debatten: Västra Götaland 2001 (procent och balansmätt) samt Västra Götaland 1998-2001 och Sverige 2001 (balansmätt)

	Bra förslag	Varken eller	Dåligt förslag	Ingen uppfattning	Summa procent	Balansmätt VGL 2001	Balansmätt VGL 2000	Balansmätt VGL 1999	Balansmätt VGL 1998	Balansmätt Sverige 2001
Bedriva mer av sjukvården i privat regi	27	22	48	4	100	-22	-29	-25	-28	-21
Förhindra företag med vinstsyfte att driva akutsjukhus	53	16	27	4	100	+25	+22	-	-	19
Låta privata företag svara för äldreomsorg	21	21	53	3	100	-35	-40	-37	-39	-31
Satsa mer på friskolor	30	31	36	3	100	-6	-9	-8	-10	-9
Överföra kommunal affärsverksamhet, t.ex. energiverk, i privata händer	26	27	43	4	100	-17	-13	-4	-11	-
Minska den offentliga sektorn	28	26	39	6	100	-11	-18	-19	-23	-17
Höja kommunal-/landstingsskatten hellre än att minska servicen	47	29	2	4	100	+27	+29	+26	+18	-
Sänka skatterna	-	-	-	-	-	-	-	+34	-	+57
Satsa på ett samhälle med ökad jämställdhet mellan män och kvinnor	83	12	3	2	100	+80	+77	+75	+73	+79
Införa sextimmars arbetsdag	54	20	23	3	100	+32	+24	+33	22	+37
Öka Västra Götalandsregionens samarbete med andra regioner i Europa	40	41	15	4	100	+26	+27	+40	+32	-
Sverige bör bli medlem i EMU	34	27	35	4	100	-2	-23	-2	-	-2
Införa röstplikt i val till riksdag och kommun	-	-	-	-	-	-	-	-28	-	-
Sänka skatterna på bensin och diesel	70	15	13	2	100	+56	+65	-	-	-
Bygga ut kollektivtrafiken	75	19	3	3	100	+71	+72	-	-	-
Öka det ekonomiska stödet till glesbygden	62	27	7	3	100	+55	-	-	-	+58
Behålla fastighetsskatten	12	30	53	4	100	-41	-	-	-	-43

Kommentar. Andelen *Ingen uppfattning* avser de som ej besvarat respektive fråga. Balansmättet avser andelen bra förslag minus andelen dåligt förslag.

Tabell 28b Kön, parti och åsikter om sakfrågor i den politiska debatten:
Västra Götaland 2001 (balansmått)

	Kön		Parti								Balans- mått VGL 2001
	Kvinnor	Man	V	S	C	Fp	M	Kd	Mp	Annat	
<i>Bedriva mer av sjukvården i privat regi</i>	20	-24	-63	-53	-30	+3	+38	+12	-28	-27	-22
<i>Förhindra företag med vinstsyfte att driva akutsjukhus</i>	+28	+24	+56	+29	+27	+23	+7	+18	+27	+24	+25
<i>Låta privata företag svara för äldreomsorg</i>	-31	-39	-67	-63	-42	-13	+15	-5	-37	-41	-35
<i>Satsa mer på friskolor</i>	-5	-6	-34	-33	-16	+19	+35	+27	-5	-4	-6
<i>Överföra kommunal affärsverksamhet, t.ex. energiverk, i privata händer</i>	-17	-16	-58	-46	-16	+7	+41	+11	-42	-22	-17
<i>Minska den offentliga sektorn</i>	-17	-5	-54	-34	-5	+5	+40	+21	-33	-30	-11
<i>Höja kommunal-/landstingsskatten hellre än att minska servicen</i>	+22	+33	+52	+45	+35	+18	-4	+21	+33	+9	+27
<i>Satsa på ett samhälle med ökad jämställdhet mellan män och kvinnor</i>	+86	+72	+87	+84	+80	+86	+76	+76	+81	+66	+80
<i>Införa sextimmars arbetsdag</i>	+50	+11	+68	+44	+45	+18	-33	+13	+59	+15	+32
<i>Öka Västra Götalandsregionens samarbete med andra regioner i Europa</i>	+21	+31	+20	+26	+22	+50	+40	+18	+22	+9	+26
<i>Sverige bör bli medlem i EMU</i>	-13	+10	-47	-1	-19	+44	+41	-4	-30	-24	-2
<i>Sänka skatterna på bensin och diesel</i>	+58	+54	+29	+57	+62	+48	+75	+60	-9	+64	+56
<i>Bygga ut kollektivtrafiken</i>	+74	+68	+84	+73	+64	+77	+66	+70	+70	+69	+71
<i>Behålla fastighetsskatten</i>	-38	-44	-15	-27	-49	-48	-66	-64	-25	-46	-41
<i>Öka det ekonomiska stödet till glesbygden</i>	+62	+47	+69	+56	+78	+49	+38	+63	+65	+53	+56
Antal	1834	1663	372	1071	193	152	654	321	126	165	3657

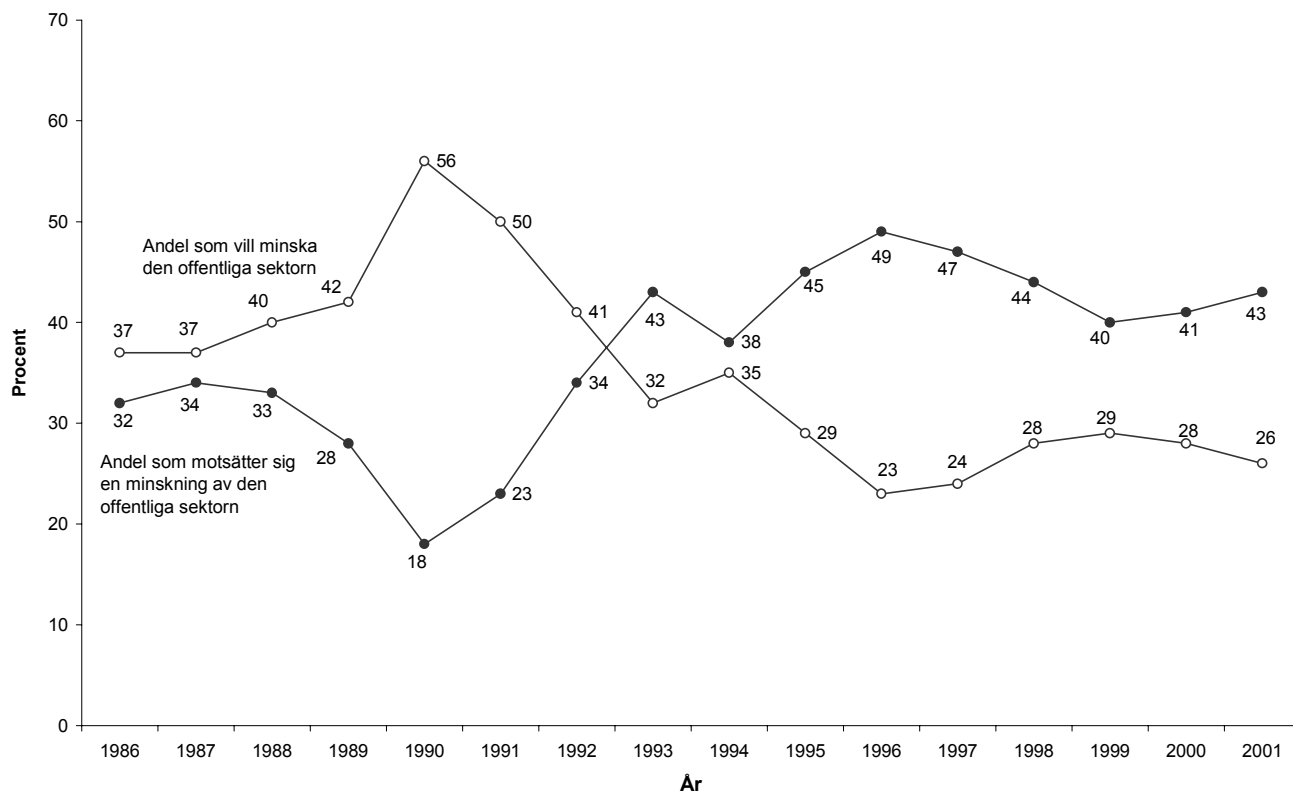
Kommentar: Balansmättet avser andelen bra förslag minus andelen dåligt förslag.

Tabell 28c Åsikt om service och kommunalskatt – ”Det är mer angeläget att sänka kommunalskatten än att bygga ut den kommunala servicen” – jämförelse mellan Väst-SOM 1992 och Västra Götaland 2001 (procent och balansmått)

	Instämmer helt	Instämmer i stort sett	I stort sett motsatt åsikt	Helt motsatt åsikt	Summa procent	Balansmått	Antal svarande
Väst-SOM 1992	10	29	37	24	100	-22	1375
Göteborgsregionen 2001	8	27	40	25	100	-30	1740
Västra Götaland 2001	7	28	41	24	100	-30	3398

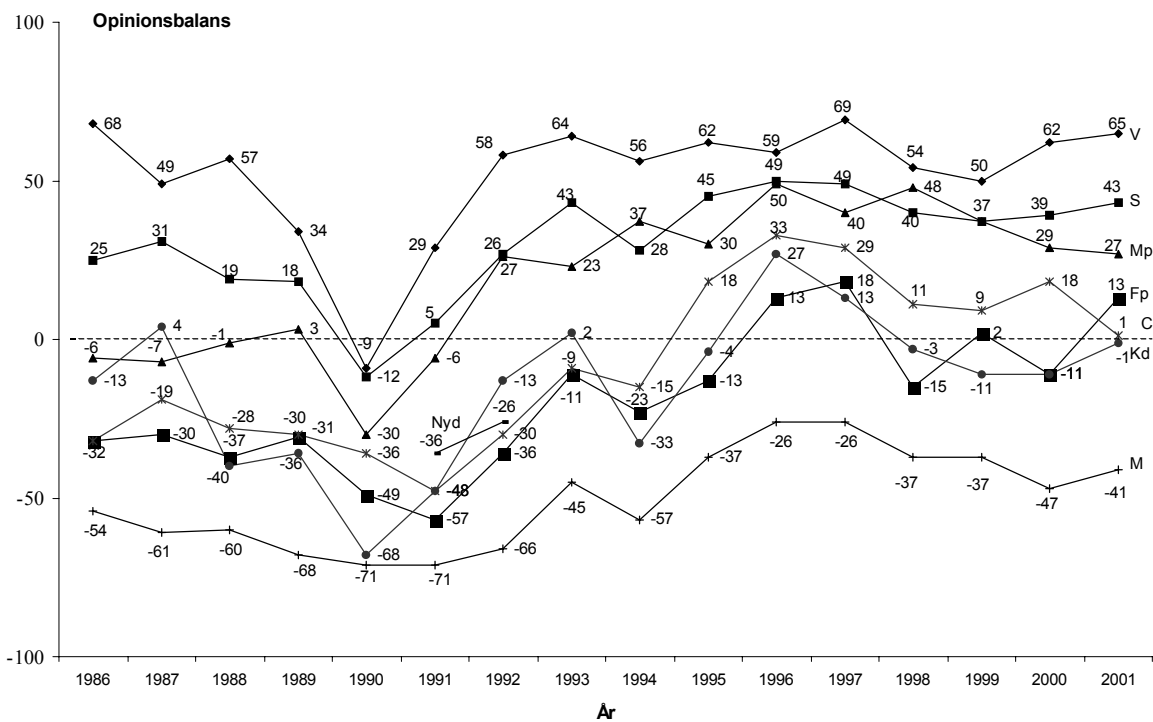
Kommentar: Frågan är formulerad som 'Här kan du läsa ett påstående om servicen och kommunalskatten. Vad tycker Du om detta påstående – instämmer Du eller har Du motsatt åsikt? *Det är mer angeläget att sänka kommunalskatten än att bygga ut den kommunala servicen*'. Andelen i tabellen avser de som besvarat frågan. Andelen som ej besvarat frågan uppgår 1992 till 97 personer och 2001 till 137 personer i Göteborgsregionen och 259 personer i Västra Götaland. Balansmättet avser andelen instämmer minus andelen motsatt åsikt.

Figur 2 Svenska folkets åsikter om den offentliga sektorn i SOM-undersökningarna 1986-2001 (procent)

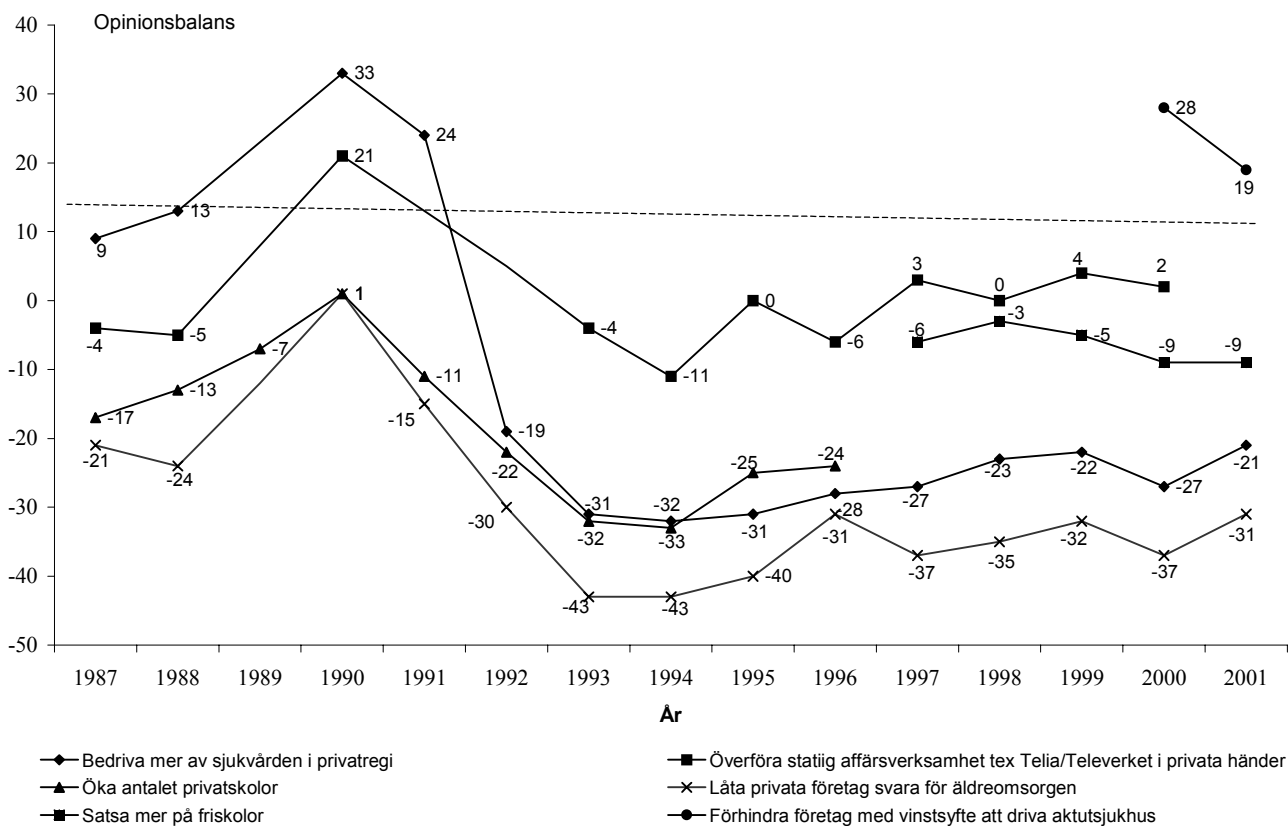


Kommentar: De svarande fick ta ställning till förslaget *Minska den offentliga sektorn* med svarsalternativen: *mycket bra förslag, ganska bra förslag, varken bra eller dåligt förslaget, ganska dåligt förslag och mycket dåligt förslag*. Andelen som tagit ställning till frågan utgör andelen vet ej. I procentbasen ingår samtliga svarande utom de som avstått från att besvara hela frågesviten om aktuella förslag. Värdena för 1998-2001 avser den politikerinriktade riksundersökningen.

Figur 3 Partisypati och inställning till den offentliga sektorn 1986-2001 (balansmått)



Figur 4 Svenska folkets inställning till förslag om privatisering av offentlig verksamhet 1997 - 2001 (balansmätt)



Kommentar: Svarepersonerna fick ta ställning till förslagen som redovisas i figuren och svarsalternativen var: Mycket bra förslag, ganska bra förslag, varken bra eller dåligt förslag, ganska dåligt förslag och mycket dåligt förslag. *Balansmättet anger andelen bra förslag minus andelen dåligt förslag. Värdena 1998-2001 avser den politikinriktade riksundersökningen.*

Tabell 29 Inställning till skattehöjningar och till en minskning av den offentliga sektorn bland medborgare i Västra Götaland med en bestämd åsikt, 1998–2001 (procent)

	1998			1999	
	Bra förslag: <i>Höja kommunal/landstings-skatten hellre än att minska servicen</i>	Dåligt förslag: <i>Höja kommunal/landstings-skatten hellre än att minska servicen</i>		Bra förslag: <i>Höja kommunal/landstings-skatten hellre än att minska servicen</i>	Dåligt förslag: <i>Höja kommunal/landstings-skatten hellre än att minska servicen</i>
Bra förslag: <i>Minska den offentliga sektorn</i>	14	18	Bra förslag: <i>Minska den offentliga sektorn</i>	16	18
Dåligt förslag: <i>Minska den offentliga sektorn</i>	51	17	Dåligt förslag: <i>Minska den offentliga sektorn</i>	55	11

	2000			2001	
	Bra förslag: <i>Höja kommunal/landstings-skatten hellre än att minska servicen</i>	Dåligt förslag: <i>Höja kommunal/landstings-skatten hellre än att minska servicen</i>		Bra förslag: <i>Höja kommunal/landstings-skatten hellre än att minska servicen</i>	Dåligt förslag: <i>Höja kommunal/landstings-skatten hellre än att minska servicen</i>
Bra förslag: <i>Minska den offentliga sektorn</i>	18	17	Bra förslag: <i>Minska den offentliga sektorn</i>	20	19
Dåligt förslag: <i>Minska den offentliga sektorn</i>	54	11	Dåligt förslag: <i>Minska den offentliga sektorn</i>	50	11

Kommentar: Förslagets formulering framgår av figuren. Underlaget för procentberäkningen utgörs av dem som haft en bestämd åsikt om både förslaget att minska den offentliga sektorn och förslaget att hellre höja skatten än att minska den offentliga servicen, dvs. svarat att förslagen varit mycket eller ganska bra/dåliga. Sammanlagt är det ca 50 procent av samtliga som ej haft en bestämd uppfattning.

Tabell 30 *Parti och inställning till skattehöjningar och till en minskning av den offentliga sektorn bland medborgare i Västra Götaland med en bestämd åsikt, 2001 (procent)*

	Bra förslag: <i>Höja kommunal/ landstings- skatten hellre än att minska servicen</i>	Dåligt förslag: <i>Höja kommunal/ landstings- skatten hellre än att minska servicen</i>
Bra förslag: <i>Minska den offentliga sektorn</i>	V 11 S 16 Mp 17 C 26 Fp 22 Kd 36 M 29 An 12	V 5 S 5 Mp 10 C 14 Fp 28 Kd 26 M 48 An 21
Dåligt förslag: <i>Minska den offentliga sektorn</i>	V 75 S 69 Mp 63 C 51 Fp 39 Kd 28 M 15 An 47	V 9 S 10 Mp 10 C 9 Fp 11 Kd 10 M 8 An 20

Kommentar: Förslagets formulering framgår av figuren. Underlaget för procentberäkningen utgörs av dem som haft en bestämd åsikt om både förslaget att minska den offentliga sektorn och förslaget att hellre höja skatterna än att minska den offentliga servicen, dvs. svarat att förslagen varit mycket eller ganska bra/dåliga. Sammanlagt är det ca 50 procent av samtliga som ej haft en bestämd uppfattning.

Nöjd med livet

Tabell 31 Allmän livstillfredsställelse bland svenskarna, 1996–2001
(procent)

Undersökning	Mycket nöjd	Ganska nöjd	Inte nöjd	Ingen åsikt	Summa procent
Eurobarometern 1996	35	58	5	2	100
Eurobarometern 1997	43	53	4	0	100
Eurobarometern 1998	36	57	7	1	101
Eurobarometern 1999	36	58	5	1	100
Eurobarometern 2000	37	57	6	0	100
Eurobarometern 2001	42	54	4	0	100
Riks-SOM 1996	29	61	7	3	100
Riks-SOM 1997	28	57	9	6	100
Riks-SOM 1998	28	62	9	1	100
Riks-SOM 1999	29	60	8	3	100
Riks-SOM 2000	30	59	8	3	100
Riks-SOM 2001	30	57	8	4	100

Kommentar: Eurobarometern omfattar personer i åldrarna 16 år och äldre, medan åldersintervallet i SOM-undersökningen 2000- 2001 är 15–85 år och 1996–1999 15–80 år. I Sverige uppgick antalet svarande i Eurobarometern 1996 till 3 169 och i Eurobarometern 1997–2001 till 1 000. De nationella SOM-undersökningarna omfattar 1996 1 779 svarande och 1997 1754 svarande. 1998 och 1999 är urvalet förstärkt, med 3 561 respektive 3 503 svarande. 2000 utgörs urvalet av 3546 svarande och 2001 3638. Kolumnen 'inte nöjd' avser de två svarsalternativen 'inte särskilt nöjd' och 'inte alls nöjd'. Fältarbetet för Eurobarometern genomförs i form av personintervjuer från våren respektive år och den nationella SOM-undersökningens enkäter insamlas under perioden oktober till februari.

Tabell 32 Allmän livstillfredsställelse, Västra Götaland, 1998–2001
(procent)

	Mycket nöjd	Ganska nöjd	Inte nöjd	Ingen åsikt	Summa procent
Väst-SOM 1998	27	60	11	2	100
Väst-SOM 1999	28	60	10	2	100
Väst-SOM 2000	30	57	9	4	100
Väst-SOM 2001	32	57	8	3	100

Kommentar: Kolumnen 'inte nöjd' avser de två svarsalternativen 'inte särskilt nöjd' och 'inte alls nöjd'. Kolumnen 'ingen åsikt' avser de som inte besvarat frågan. Procentbasen är samtliga som deltagit i respektive undersökning.

*Tabell 33 Allmän livstillfredsställelse, SOM-undersökningarna 2001
(procent)*

	Mycket nöjd	Ganska nöjd	Inte nöjd	Ingen åsikt	Summa procent
Sverige	30	57	8	4	100
Stockholms län	31	56	10	3	100
Skåne län	30	57	9	4	100
Västra Götalands län	32	57	8	3	100
FyrBoDal	33	58	6	3	100
Skaraborg	33	58	7	2	100
Sjuhärad	32	58	8	2	100
Göteborgsregionen	31	55	10	4	100
Göteborg	31	55	10	4	100
- Resursstarka	36	53	6	5	100
- Medelresursstarka	31	56	10	3	100
- Medelresurssvaga	28	58	11	3	100
- Resurssvaga	26	55	15	4	100

Kommentar: Frågan lyder 'Hur nöjd är Du på det hela taget med det liv du lever?'. Svarsalternativen är 'mycket nöjd', 'ganska nöjd', 'inte särskilt nöjd' och 'inte alls nöjd'. I kolumnen 'inte nöjd' redovisas andelarna 'inte särskilt nöjd' och 'inte alls nöjd'. Kolumnen 'ingen åsikt' avser de som inte besvarat frågan. Procentbasen är samtliga som deltagit i undersökningen. Uppgifterna om Sverige, Stockholms län och Skåne län kommer från Riks-SOM 2001. Övriga uppgifter kommer från Väst-SOM 2001.

Tabell 34 Mycket nöjd med livet, EU-länderna 1996–2001 (procent)

Land	1996	1997	1998	1999	2000	2001
Danmark	65	62	67	63	58	62
Nederländerna	47	46	46	38	33	48
Sverige	35	43	36	36	37	42
Irland	33	42	33	32	36	36
Luxemburg	36	39	40	39	32	32
Storbritannien	30	31	30	25	27	29
<i>Genomsnitt för EU-länderna</i>	<i>23</i>	<i>19</i>	<i>19</i>	<i>25</i>	<i>22</i>	<i>26</i>
Belgien	25	20	18	24	19	25
Österrike	30	23	27	27	27	24
Finland	26	29	25	26	23	24
Spanien	14	16	15	20	18	19
Frankrike	12	12	13	16	14	15
Italien	12	12	13	12	9	15
Tyskland	17	11	13	17	9	14
– Väst	19	13	15	19	-	17
– Öst	10	5	6	10	-	11
Grekland	9	13	7	10	10	9
Portugal	4	6	5	4	5	6

Kommentar: För Eurobarometer 44.2bis (Mega survey) 1996 intervjuades sammanlagt 65 178 personer. Antalet intervjuade uppgick i Frankrike, Italien, Spanien, Storbritannien och i den västra delen av Tyskland till ca 6 000, i Belgien, Danmark, Finland, Grekland, Irland, Nederländerna, Portugal, Sverige, den östra delen av Tyskland samt Österrike till ca 3 000. I Luxemburg intervjuades ca 1 000 och på Nordirland ca 600 personer. För Eurobarometern 1997–2001 intervjuades ca 1 000 personer i varje land utom i Luxemburg ca 500, Storbritannien ca 1 000 plus ca 300 i Nordirland samt ca 2 000 i Tyskland (varav ca 1 000 i tidigare Västtyskland och ca 1 000 i tidigare Östtyskland).