

S O M

Förtroendet för AMS

2006

Sören Holmberg

Åsa Nilsson

SOM-INSTITUTET

samhälle opinion massmedia

s
a
m
h
ä
l
l
e
o
p
i
n
i
o
n
m
a
s
s
m
e
d
i
a

Information om Riks-SOM 2006

SOM-institutet vid Göteborgs universitet genomför varje höst sedan 1986 en nationell frågeundersökning – *Riks-SOM* – i syfte att kartlägga den svenska allmänhetens vanor och attityder på temat samhälle, politik och medier (förkortningen SOM står för Samhälle Opinion Massmedia). Data samlas in via postala enkäter, och varje undersökning genomförs under i huvudsak identiska förutsättningar för att resultaten från de olika åren ska vara jämförbara.

SOM-institutet är ett samarbete mellan tre institutioner vid Göteborgs universitet: Förvaltningshögskolan, Institutionen för journalistik och masskommunikation (JMG) samt Statsvetenskapliga institutionen. En rad forskningsprojekt medverkar i Riks-SOM-undersökningen – flertalet med förankring i någon av dessa tre institutioner, men även externa projekt deltar.

Resultaten från Riks-SOM-undersökningarna redovisas i årliga publikationer där de medverkande forskarna presenterar analyser baserade på de senaste resultaten, med fokus, så långt det är möjligt, på långsiktiga opinions- och medietrender. Information om Riks-SOM-undersökningen 2006 kommer att publiceras i Nilsson, Åsa (2007) "Den nationella SOM-undersökningen 2006", i Holmberg, Sören & Lennart Weibull (red.) *Det nya Sverige*. SOM-institutet, Göteborgs universitet, Göteborg.

Undersökningens uppläggning

Riks-SOM-undersökningen har sedan starten 1986 genomförts i form av en postenkät som går ut till ett systematiskt sannolikhetsurval av Sveriges befolkning. Från och med 2000 års undersökning är åldersintervallet 15–85 år.¹ Utländska medborgare har ingått i urvalet sedan 1992.

Omfattningen av undersökningen har ökat efterhand både vad gäller antalet frågor och antalet svarspersoner. Från och med 1998 utgör Riks-SOM-undersökningen i själva verket två parallella riksrepresentativa delundersökningar, vilka alltsedan 2000 års undersökning har baserats på ett urval om vardera 3 000 personer. I 2006 års undersökning är urvalet utökat till totalt 6 050 personer, 3 025 i vardera undersökning. Datainsamlingen för de båda formulären genomförs under identiska förutsättningar.

En dryg fjärdedel av frågorna i undersökningen 2006 ingick i bägge formulär. Frågan om förtroendet för AMS ingår i den ena undersökningen – *Riks-SOM I* – där frågornas tonvikt ligger på politik och samhälle. *Riks-SOM II* har i stället en tonvikt på frågor om medier, kultur och livsstil.

¹ I undersökningarna 1992–1997 var åldersintervallet 15–80 år; 1986–1991: 15–75 år.

Fältarbetet för *Riks-SOM 2006* följer i huvudsak uppläggningsen av tidigare års undersökningar. Huvuddelen av datainsamlingsarbetet genomfördes under hösten 2006. Enkäten nådde ut onsdagen den 20 september, dvs. veckan efter de allmänna valen i Sverige. Under resterande del av fältperioden genomfördes successivt en serie påminnelseinsatser postalt och per telefon – sammanlagt sex insatser. Den 15 februari avslutades fältarbetet i formell mening. Men redan vid novembers utgång hade 93 procent av de som slutligen skulle komma att medverka skickat tillbaka sin enkät.

Svarsfrekvens och bortfall

SOM-undersökningarna har sedan starten 1986 haft en relativt hög svarsfrekvens. För samhällsvetenskapliga postenkäter har svarsfrekvensen tidigare brukat ligga på mellan 60 och 70 procent, men det har under senare år blivit svårare att nå dessa nivåer. Resultatet (netto) för 2006 års undersökning blev 60 procent; 58 procent för Riks-I och 61 procent för Riks-II.

Svarande och bortfall i Riks-SOM-undersökningen 2006

	Riks-SOM I	Riks-SOM II	Totalt
Ursprungligt urval (brutto)	3 025	3 025	6 050
Bortdefinierade (naturligt bortfall)	226	236	462
Nettourval	2 799	2 789	5 588
Antal svarsvägrare/ej anträffade	1 057	1 024	2 081
Antal svarande	1 629	1 707	3 336
Svarsfrekvens: brutto	54%	56%	55%
Svarsfrekvens: netto	58%	61%	60%

Kommentar: Med naturligt bortfall avses adress okänd, avflyttad; sjuk, institutionell vård; bortrest under fältperioden, studier/militärtjänstgöring på annan ort; ej svensktalande, ej kommunicerbar; bosatt/studerar/arbetar utomlands; förståndshandikappad; avliden.

De jämförelser som gjorts mellan svarspersonernas socioekonomiska sammansättning och befolkningens visar att Riks-SOM-undersökningens respondenter sammantaget speglar Sveriges befolkning mycket väl.

Tabell 1 Förtroende för samhällsinstitutioner och grupper 2006 (procent resp. balansmätt)

	Mycket stort förtroende	Ganska stort förtroende	Varken stort eller litet förtroende	Ganska litet förtroende	Mycket litet förtroende	Summa procent	Antal svarande	Förtroende-balans	Stort förtroende
Sjukvården	15	52	22	9	2	100	3 242	+56	67
Polisen	8	49	28	12	3	100	3 244	+42	57
Universitet/högskolor	7	47	40	5	1	100	3 146	+48	54
Radio och TV	5	45	39	9	2	100	3 211	+39	50
Riksbanken	7	41	44	6	2	100	3 068	+40	48
Domstolarna	8	38	36	13	5	100	3 192	+28	46
Kungahuset	14	31	36	10	9	100	3 188	+26	45
Förenta Nationerna (FN)	8	36	38	12	6	100	3 157	+26	44
Grundskolan	5	39	37	15	4	100	3 175	+25	44
Bankerna	6	36	38	16	4	100	3 214	+22	42
Riksdagen	4	29	45	16	6	100	3 201	+11	33
Regeringen	3	28	41	19	9	100	3 226	+3	31
Svenska kyrkan	5	25	42	17	11	100	3 181	+2	30
Dagspressen	2	25	42	23	8	100	3 180	-4	27
Försvaret	4	21	46	19	10	100	3 195	-4	25
Kommunstyrelserna	2	22	53	17	6	100	3 165	+1	24
Storföretagen	2	22	48	20	8	100	3 169	-4	24
De fackliga organisationerna	2	19	38	27	14	100	3 172	-20	21
De politiska partierna	1	15	49	24	11	100	3 169	-19	16
EU-kommissionen	1	13	46	26	14	100	3 168	-26	14
Europaparlamentet	1	12	46	25	16	100	3 158	-28	13
Arbetsmarknadsstyrelsen (AMS)	1	8	39	30	22	100	1 519	-43	9

Kommentar: Frågan lyder 'Hur stort förtroende har du för det sätt på vilket följande samhällsinstitutioner och grupper sköter sitt arbete?', följt av 21 institutioner/grupper. 'Arbetsmarknadsstyrelsen (AMS)' inkluderas i en följdfråga som lyder 'Ange också hur stort förtroende du har för följande samhällsinstitutioner eller grupper:', där AMS ingår som en av 4–8 institutioner/grupper i frågan (2006: 5), vilka har varierat mellan åren.

Svarsalternativen är 'mycket stort förtroende'; 'ganska stort förtroende'; 'varken stort eller litet förtroende'; 'ganska litet förtroende'; 'mycket litet förtroende'.

Procentandelarna baseras på de som besvarat frågan. Förtroendebalansen avser andelen som svarat 'mycket stort' eller 'ganska stort förtroende' minus andelen som svarat 'mycket litet' eller 'ganska litet förtroende'.

Källa: Den nationella SOM-undersökningen.

Tabell 2 Förtroende för Arbetsmarknadsstyrelsen (AMS) 1997–2006 (procent)

	Mycket stort	Ganska stort	Varken stort eller litet	Ganska litet	Mycket litet	Summa procent	Antal svarande	Förtroende-balans	Stort förtroende
1997	1	8	44	31	16	100	1 608	-38	9
1998	1	13	49	24	13	100	1 698	-23	14
1999	1	10	51	24	14	100	1 616	-27	11
2000	1	12	53	22	12	100	1 637	-21	13
2001	1	13	56	20	10	100	1 662	-16	14
2002	1	9	55	24	11	100	1 681	-25	10
2003	1	12	54	22	11	100	1 717	-20	13
2005	1	9	45	27	18	100	1 657	-35	10
2006	1	8	39	30	22	100	1 519	-43	9

Kommentar: Frågan ingick inte i undersökningen 2004. För frågans lydelse, se kommentar till tabell 1.

Källa: Den nationella SOM-undersökningen.

Tabell 3a Förtroende för AMS 2006 efter socioekonomiska förhållanden (procent)

		Mycket stort	Ganska stort	Varken stort eller litet	Ganska litet	Mycket litet	Summa procent	Antal svarande	Förtroende-balans
	Samtliga	1	8	39	30	22	100	1 519	-43
<i>Kön</i>	Kvinna	2	8	41	30	19	100	789	-39
	Man	1	8	36	31	24	100	730	-46
<i>Ålder</i>	15–29 år	1	10	42	22	25	100	273	-36
	30–49 år	1	9	36	31	23	100	506	-44
	50–64 år	1	6	42	30	21	100	437	-44
	65–85 år	1	8	34	38	19	100	303	-48
<i>Medborgarskap</i>	Svenskt	1	8	39	30	22	100	1 401	-43
	Svenskt & annat land ¹	2	7	27	32	32	100	41	-55
	Annat land ¹	2	17	37	29	15	100	52	-25
<i>Boendeområde</i>	Ren landsbygd	1	10	41	29	19	100	217	-37
	Mindre tätort	1	9	41	32	17	100	377	-39
	Stad/större tätort	1	8	36	31	24	100	677	-46
	Sthlm/Gbg/Malmö	3	6	39	27	25	100	232	-43
<i>Utbildning</i>	Låg	2	10	42	30	16	100	343	-34
	Medellåg	1	8	43	27	21	100	472	-39
	Medelhög	2	6	38	27	27	100	294	-46
	Hög	1	8	29	38	24	100	384	-53
<i>Klassidentitet</i>	Arbetarhem	2	10	44	24	20	100	592	-32
	Jordbrukarhem ¹	0	11	30	35	24	100	46	-48
	Tjänstemannahem	1	7	36	37	19	100	393	-48
	Högre tj.mannahem	1	6	29	34	30	100	286	-57
	Företagarhem	1	7	37	33	22	100	133	-47

Kommentar: ¹Observera det begränsade antalet svarspersoner.

Källa: Den nationella SOM-undersökningen.

Tabell 3b Stort förtroende för AMS efter socioekonomiska förhållanden, 1997–2006 (procent)

		1997	1998	1999	2000	2001	2002	2003	2005	2006
	Samtliga	9	14	11	13	14	10	13	10	9
<i>Kön</i>	Kvinna	8	12	11	13	16	9	13	11	10
	Man	10	15	11	13	12	11	13	10	9
<i>Ålder</i>	15–29 år	7	12	11	16	16	12	16	12	11
	30–49 år	7	12	8	11	14	10	11	10	10
	50–64 år	7	15	13	12	12	10	13	8	7
	65–85 år	18	17	17	16	16	8	15	13	9
<i>Medborgarskap</i>	Svenskt	9	14	11	13	14	10	13	10	9
	Svenskt & annat land ^{1;2}	-	-	-	-	-	-	23	22	10
	Annat land ¹	13	16	17	19	23	19	18	11	19
<i>Boend- område</i>	Ren landsbygd	10	12	7	14	14	8	11	9	11
	Mindre tätort	9	15	13	18	13	11	14	11	10
	Stad/större tätort	9	15	13	11	13	11	13	10	9
	Sthlm/Gbg/Malmö	8	13	10	12	18	8	16	10	8
<i>Utbildning³</i>	Låg	13	18	15	16	16	12	17	14	11
	Medellåg	8	13	10	13	13	9	13	11	10
	Medelhög	5	12	13	12	13	7	12	8	8
	Hög	7	10	7	10	14	11	10	7	8
<i>Klass- identitet</i>	Arbetarhem	10	16	13	15	14	12	16	12	12
	Jordbrukarhem ¹	19	13	11	14	18	4	16	9	11
	Tjänstemannahem	10	12	10	11	14	8	11	9	8
	Högre tj.mannahem	4	12	6	10	14	8	13	8	7
	Företagarhem	7	8	9	13	8	8	9	9	8

Kommentar: Eventuella avvikelser i resultaten för 2006 relativt tabell 3a beror på avrundade data i tabell 3a. ¹Begränsat antalet svarspersoner; se tabell 3a.

²Ej svarsalternativ 1997–2002. ³Frågans svarsalternativ till grund för indelningen har varierat mellan åren.

Källa: Den nationella SOM-undersökningen.

Tabell 4a Förtroende för AMS 2006 efter arbetsförhållanden (procent)

		Mycket stort	Ganska stort	Varken stort eller litet	Ganska litet	Mycket litet	Summa procent	Antal svarande	Förtroende-balans
	Samtliga	1	8	39	30	22	100	1 519	-43
<i>Förvärvssituation</i>	Förvärvsarbetande	1	7	38	32	22	100	903	-46
	Arbetslös ¹	4	15	34	17	30	100	53	-28
	Arbete i åtgärd/utbildn ¹	10	16	42	16	16	100	31	-6
<i>Medlem i fackförbund</i>	Ja: LO	2	9	46	25	18	100	335	-32
	Ja: TCO	1	8	40	34	17	100	322	-42
	Ja: SACO	0	5	32	39	24	100	148	-58
	Ja: Annat ¹	2	7	38	36	17	100	42	-44
	Nej	1	8	36	29	26	100	601	-46
<i>Företagsledande position</i>	Företagsledande tjänsteman ¹	2	2	43	41	12	100	44	-49
	Företagare med anställda ¹	1	4	39	32	24	100	84	-51
<i>Kontakt m. arbetsförmedlingen senaste 12 mån.</i>	Ja	3	11	37	22	27	100	225	-35
	Nej	1	7	39	32	21	100	1 243	-45

Kommentar: ¹Observera det begränsade antalet svarspersoner.

Källa: Den nationella SOM-undersökningen.

Tabell 4b Stort förtroende för AMS efter arbetsförhållanden, 1997–2006 (procent)

		1997	1998	1999	2000	2001	2002	2003	2005	2006
	Samtliga	9	14	11	13	14	10	13	10	9
Förvärvs-situation	Förvärvsarbetande	6	13	9	10	12	9	11	9	8
	Arbetslös ¹	9	17	14	15	16	18	17	9	19
	Arbete i åtgärd/ utbildning ¹	10	14	12	28	26	25	22	22	26
Medlem i fack-förbund	Ja: LO	9	16	15	14	14	11	15	11	11
	Ja: TCO	7	13	10	14	14	9	14	10	10
	Ja: SACO	7	12	5	14	12	7	10	7	5
	Ja: Annat ^{1:2}	-	-	9	10	17	12	8	13	10
	Nej	10	12	11	13	13	9	13	9	9
Företagsledande position	Företagsledande tjänsteman ¹	6	13	10	13	9	10	9	3	5
	Företagare med anställda ¹	8	10	8	11	11	11	10	4	5
Kontakt m. arbetsförmedlingen senaste 12 mån. ³	Ja	-	-	13 ⁴	19	19	13 ⁴	-	-	14
	Nej	-	-	10 ⁴	12	13	9 ⁴	-	-	8

Kommentar: Eventuella avvikelser i resultaten för 2006 relativt tabell 4a beror på avrundade data i tabell 4a. ¹Begränsat antalet svarspersoner; se tabell 3b. ²Ej svarsalternativ 1997–1998. ³Frågan ej ställd 1997–1998; 2003–2005. ⁴Frågan avser 1999 och 2002 svarspersonen själv eller annan person i hushållet.

Källa: Den nationella SOM-undersökningen.

Tabell 5a Förtroende för AMS 2006 efter institutionsförtroende och politisk orientering (procent)

		Mycket stort	Ganska stort	Varken stort eller litet	Ganska litet	Mycket litet	Summa procent	Antal svarande	Förtroende-balans
	Samtliga	1	8	39	30	22	100	1 519	-43
<i>Förtroende för de fackliga organisationerna</i>	Mycket stort ¹	23	17	37	14	9	100	35	+17
	Ganska stort	3	17	42	25	13	100	295	-18
	Varken stort/litet	0	8	53	28	11	100	552	-31
	Ganska litet	0	4	29	38	29	100	400	-63
	Mycket litet	0	2	18	31	49	100	211	-78
<i>Förtroende för regeringen</i>	Mycket stort ¹	8	20	29	25	18	100	49	-15
	Ganska stort	2	13	43	26	16	100	405	-27
	Varken stort/litet	0	6	45	32	17	100	636	-43
	Ganska litet	1	5	26	36	32	100	298	-62
	Mycket litet	0	5	23	25	47	100	115	-67
<i>Förtroende för svenska politiker</i>	Mycket stort ¹	40	7	13	7	33	100	15	+7
	Ganska stort	2	12	43	28	15	100	564	-29
	Ganska litet	1	6	38	34	21	100	749	-48
	Mycket litet	0	5	25	22	48	100	148	-65
<i>Politiskt intresse</i>	Mycket intresserad	3	7	26	32	32	100	188	-54
	Ganska intresserad	1	9	35	33	22	100	672	-45
	Inte särskilt intresserad	1	8	45	29	17	100	559	-37
	Inte alls intresserad	2	9	49	13	27	100	90	-29
<i>Ideologisk orientering</i>	Klart till vänster	3	12	41	27	17	100	174	-29
	Något till vänster	1	10	49	28	12	100	365	-29
	Varken till vä/hö	1	10	41	28	20	100	341	-37
	Något till höger	1	5	32	33	29	100	398	-56
	Klart till höger	1	4	25	35	35	100	183	-65
<i>Partisympati</i>	v	0	11	32	37	20	100	81	-46
	s	3	11	52	23	11	100	449	-20
	mp	0	9	51	26	14	100	115	-31
	c	0	8	31	35	26	100	121	-53
	fp	0	4	28	43	25	100	99	-64
	kd	3	5	25	38	29	100	98	-59
	m	1	5	30	32	32	100	383	-58
	sd ¹	0	3	33	31	33	100	36	-61

Kommentar: ¹Observera det begränsade antalet svarspersoner.

Källa: Den nationella SOM-undersökningen.

Tabell 5b Stort förtroende för AMS efter institutionsförtroende och politisk orientering, 1997–2006 (procent)

		1997	1998	1999	2000	2001	2002	2003	2005	2006
	Samtliga	9	14	11	13	14	10	13	10	9
<i>Förtroende för de fackliga organisationerna</i>	Mycket stort ¹	30	59	50	48	55	50	45	47	40
	Ganska stort	21	29	28	29	30	21	30	25	19
	Varken stort/litet	9	11	8	11	11	8	10	10	8
	Ganska litet	3	6	5	6	9	5	7	3	4
	Mycket litet	4	4	4	4	3	5	4	2	2
<i>Förtroende för regeringen</i>	Mycket stort ¹	46	46	61	55	43	38	43	61	29
	Ganska stort	16	26	24	22	23	15	20	24	15
	Varken stort/litet	7	9	9	10	7	6	10	8	6
	Ganska litet	5	7	5	9	10	4	7	3	6
	Mycket litet	6	6	4	5	4	0	4	2	5
<i>Förtroende för svenska politiker²</i>	Mycket stort ¹	-	53	67	50	67	47	36	50	47
	Ganska stort	-	24	27	28	25	18	22	21	13
	Ganska litet	-	9	7	9	9	5	9	7	6
	Mycket litet	-	7	5	7	4	5	3	4	5
<i>Politiskt intresse</i>	Mycket intresserad	12	13	14	21	14	13	18	12	10
	Ganska intresserad	9	14	12	13	15	10	13	9	10
	Inte särskilt intresserad	8	15	11	10	13	8	12	12	9
	Inte alls intresserad	10	8	3	13	14	17	10	8	11
<i>Ideologisk orientering</i>	Klart till vänster	20	21	20	18	22	15	23	22	16
	Något till vänster	12	21	14	19	18	11	18	13	10
	Varken till vä/hö	8	11	10	11	13	12	12	9	11
	Något till höger	6	8	8	10	10	5	8	8	6
	Klart till höger	6	7	8	5	10	6	9	3	4
<i>Parti-sympati</i>	v	10	12	10	13	14	6	14	12	11
	s	15	22	19	21	19	15	20	18	14
	mp	5	16	6	10	13	9	23	11	9
	c	15	12	13	11	13	9	11	7	8
	fp	2	7	13	21	11	7	10	5	4
	kd	8	7	8	10	12	6	6	4	8
	m	5	6	5	6	8	4	7	5	6

Kommentar: Eventuella avvikelser i resultaten för 2006 relativt tabell 5a beror på avrundade data i tabell 5a. ¹Begränsat antalet svarspersoner; se tabell 3c. ²Frågan ej ställd 1997.

Källa: Den nationella SOM-undersökningen.

Tabell 6a Förtroende för AMS 2006 efter nyhetsexponering (procent)

		Mycket stort	Ganska stort	Varken stort eller litet	Ganska litet	Mycket litet	Summa procent	Antal svarande	Förtroende-balans
	Samtliga	1	8	39	30	22	100	1 519	-43
<i>Tittande på Aktuell/ Rapport</i>	Dagligen	1	7	37	36	19	100	585	-47
	5–6 ggr/v	1	8	35	29	27	100	259	-47
	3–4 ggr/v	1	6	43	27	23	100	265	-43
	1–2 ggr/v	0	8	40	28	24	100	192	-44
	Mer sällan	4	12	44	24	16	100	124	-23
	Aldrig/ej svar	3	14	33	24	26	100	93	-32
<i>Tittande på Nyheterna i TV4</i>	Dagligen	2	10	38	30	20	100	294	-38
	5–6 ggr/v	2	7	41	27	23	100	207	-41
	3–4 ggr/v	1	6	42	30	21	100	318	-44
	1–2 ggr/v	0	8	41	29	22	100	316	-43
	Mer sällan	1	9	34	34	22	100	239	-46
	Aldrig/ej svar	3	8	32	32	25	100	142	-46
<i>Lyssnande på Eko-nyheterna i riksradien</i>	Dagligen	1	6	37	34	23	100	289	-50
	5–6 ggr/v	0	3	32	40	25	100	117	-62
	3–4 ggr/v	2	9	33	33	23	100	134	-45
	1–2 ggr/v	1	7	37	36	18	100	157	-46
	Mer sällan	1	9	44	26	20	100	352	-36
	Aldrig/ej svar	2	10	39	26	23	100	469	-37
<i>Morgon-tidningsläsning</i>	6–7 dgr/v	1	8	37	34	20	100	936	-45
	4–5 dgr/v	2	11	44	22	21	100	195	-30
	1–3 dgr/v	0	7	46	19	28	100	112	-40
	Ej regelbundet/ej svar	2	8	37	29	24	100	276	-43
<i>Kvälls-tidningsläsning</i>	6–7 dgr/v	4	9	38	31	18	100	129	-36
	3–5 dgr/v	1	9	41	31	18	100	187	-39
	1–2 dgr/v	1	9	42	30	18	100	370	-38
	Mer sällan	1	8	37	32	22	100	541	-45
	Aldrig/ej svar	1	5	35	28	31	100	292	-53

Källa: Den nationella SOM-undersökningen.

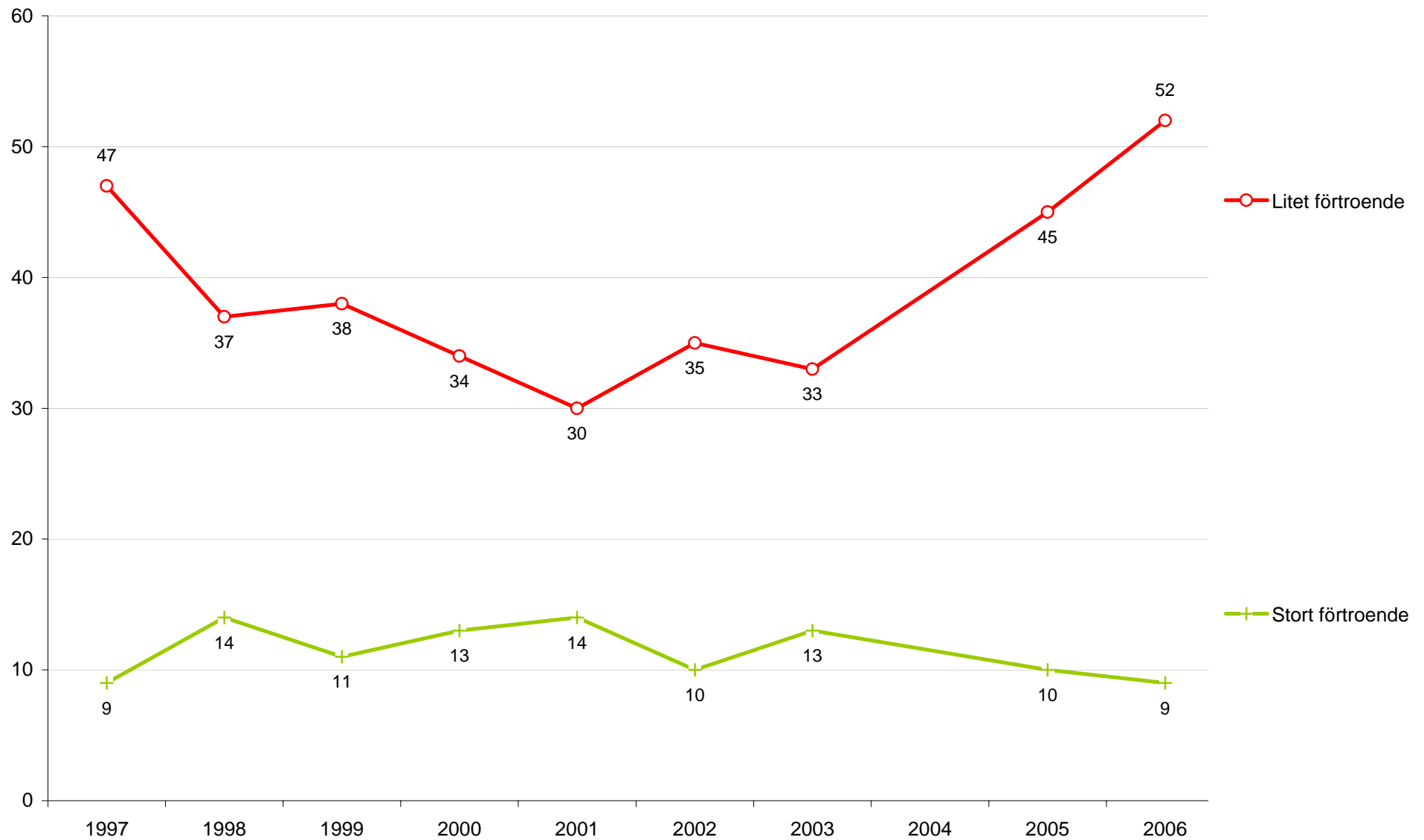
Tabell 6b Stort förtroende för AMS efter nyhetsexponering, 1997–2006 (procent)

		1997	1998	1999	2000	2001	2002	2003	2005	2006
	Samtliga	9	14	11	13	14	10	13	10	9
<i>Tittande på</i>	Dagligen	12	17	14	14	16	12	17	10	8
<i>Aktuellt/ Rapport¹</i>	5–6 ggr/v	8	13	10	11	12	9	8	5	9
	3–4 ggr/v	9	12	10	11	13	11	14	10	7
	1–2 ggr/v	8	12	11	14	14	7	11	13	8
	Mer sällan	8	13	8	13	13	7	14	16	16
	Aldrig/ej svar	8	16	12	19	11	13	13	11	17
<i>Tittande på</i>	Dagligen	10	16	17	20	15	14	16	12	12
<i>Nyheterna i TV4</i>	5–6 ggr/v	7	15	11	12	14	10	16	10	9
	3–4 ggr/v	9	13	9	10	13	9	12	10	7
	1–2 ggr/v	7	12	11	12	14	9	14	9	9
	Mer sällan	11	13	10	12	12	8	7	10	10
	Aldrig/ej svar	12	17	10	15	20	11	16	13	11
<i>Lyssnande på Eko- nyheterna i riksradien</i>	Dagligen	11	14	11	15	14	10	13	10	7
	5–6 ggr/v	11	11	14	11	15	11	10	9	3
	3–4 ggr/v	9	12	9	11	12	10	12	12	11
	1–2 ggr/v	5	11	12	10	16	6	17	8	8
	Mer sällan	8	14	10	11	12	9	15	10	10
	Aldrig/ej svar	8	16	12	15	16	11	13	11	12
<i>Morgon- tidnings- läsning</i>	6–7 dgr/v	9	14	11	13	13	10	13	10	9
	4–5 dgr/v	7	15	10	14	20	11	12	11	13
	1–3 dgr/v	13	15	13	14	14	9	13	12	7
	Ej regelbundet/ej svar	8	12	14	13	12	10	15	10	10
<i>Kvälls- tidnings- läsning</i>	6–7 dgr/v	11	20	15	15	17	13	15	11	13
	3–5 dgr/v	8	13	11	13	14	6	13	14	10
	1–2 dgr/v	8	12	11	14	15	11	14	11	11
	Mer sällan	10	14	11	11	13	11	13	10	9
	Aldrig/ej svar	9	12	9	13	12	10	12	6	7

Kommentar: Eventuella avvikelser i resultaten för 2006 relativt tabell 6a beror på avrundade data i tabell 6a. ¹Frågan avser enbart 'Aktuellt' t. o. m. 2003.

Källa: Den nationella SOM-undersökningen.

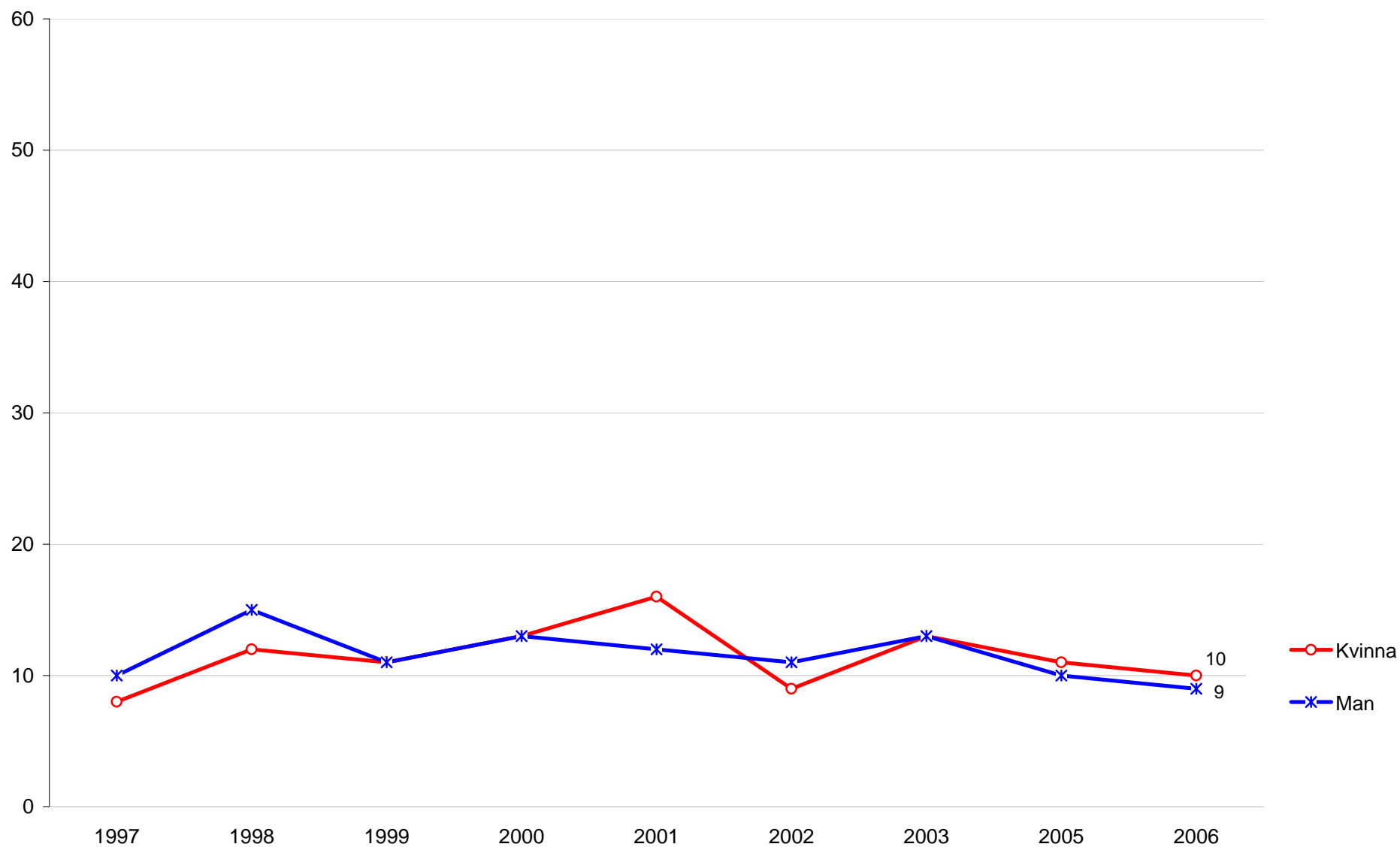
Förtroende för AMS 1997–2006 (procent)



Kommentar: Stort respektive litet förtroende avser andelen som svarat 'mycket stort' eller 'ganska stort förtroende' respektive 'mycket litet' eller 'ganska litet förtroende'.

Källa: Den nationella SOM-undersökningen.

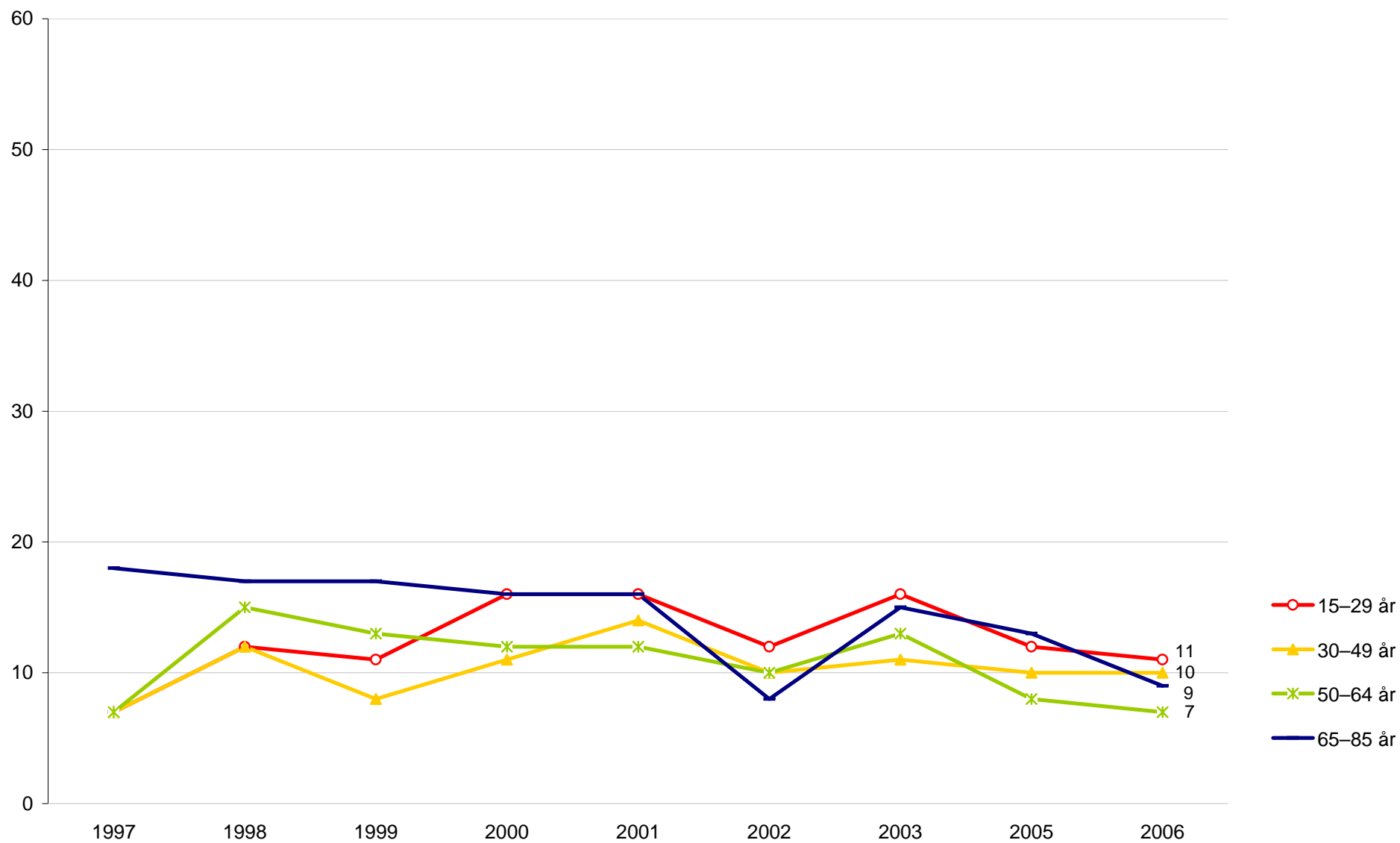
Stort förtroende för AMS efter kön, 1997–2006 (procent)



Kommentar: Stort förtroende avser andelen som svarat 'mycket stort' eller 'ganska stort förtroende'.

Källa: Den nationella SOM-undersökningen/SOM-institutet.

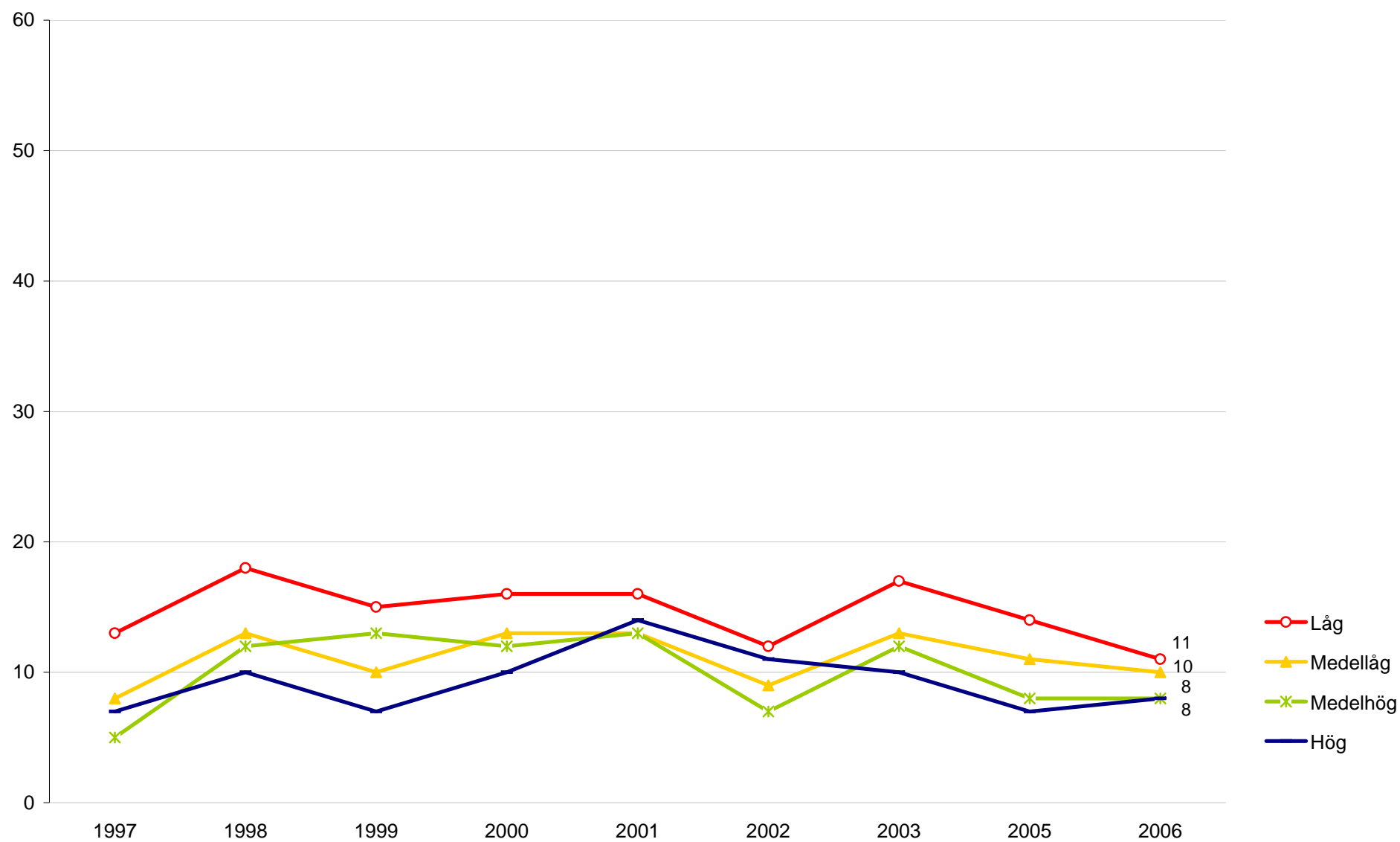
Stort förtroende för AMS efter ålder, 1997–2006 (procent)



Kommentar: Stort förtroende avser andelen som svarat 'mycket stort' eller 'ganska stort förtroende'.

Källa: Den nationella SOM-undersökningen/SOM-institutet.

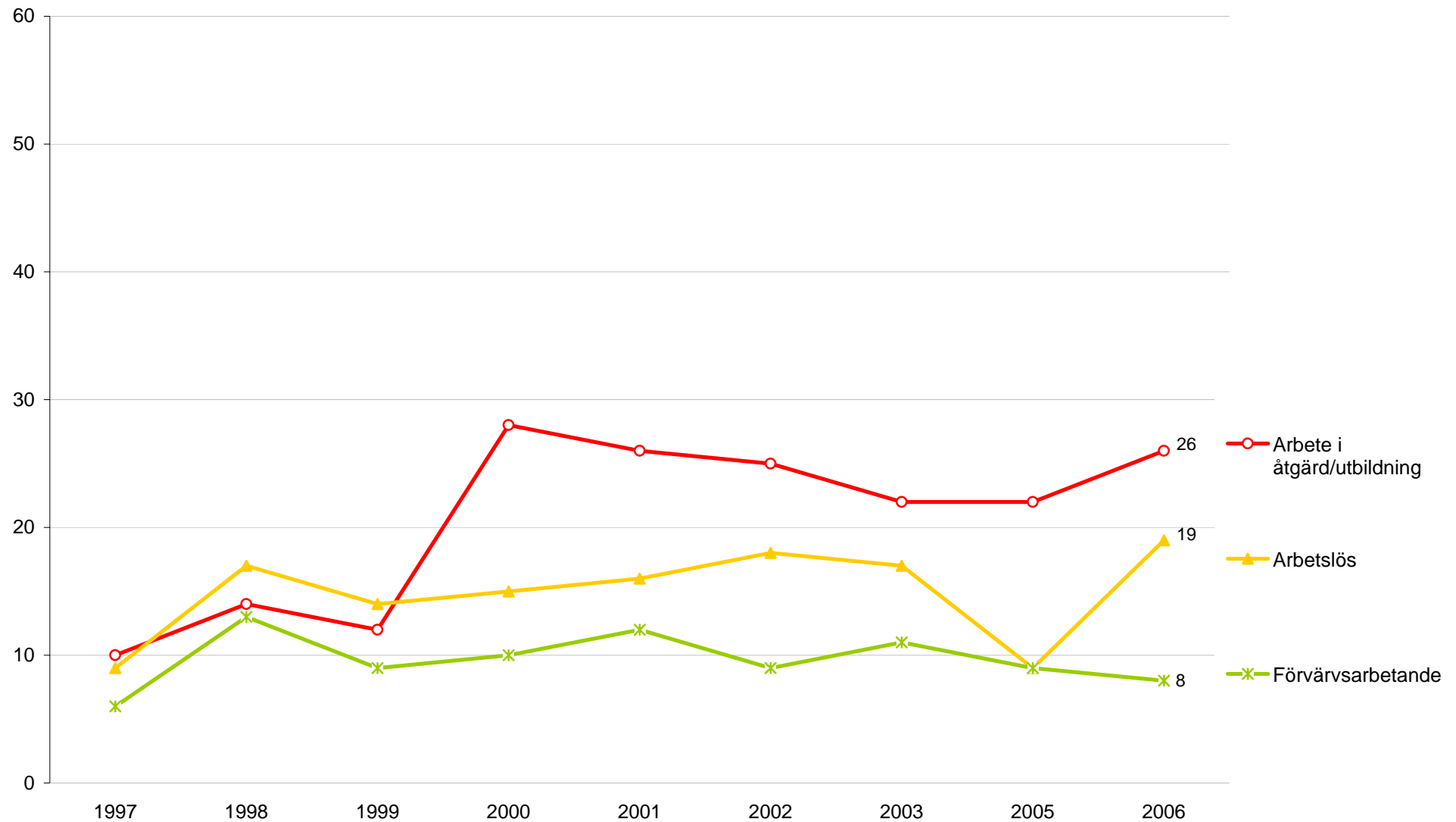
Stort förtroende för AMS efter utbildning, 1997–2006 (procent)



Kommentar: Stort förtroende avser andelen som svarat 'mycket stort' eller 'ganska stort förtroende'.

Källa: Den nationella SOM-undersökningen/SOM-institutet.

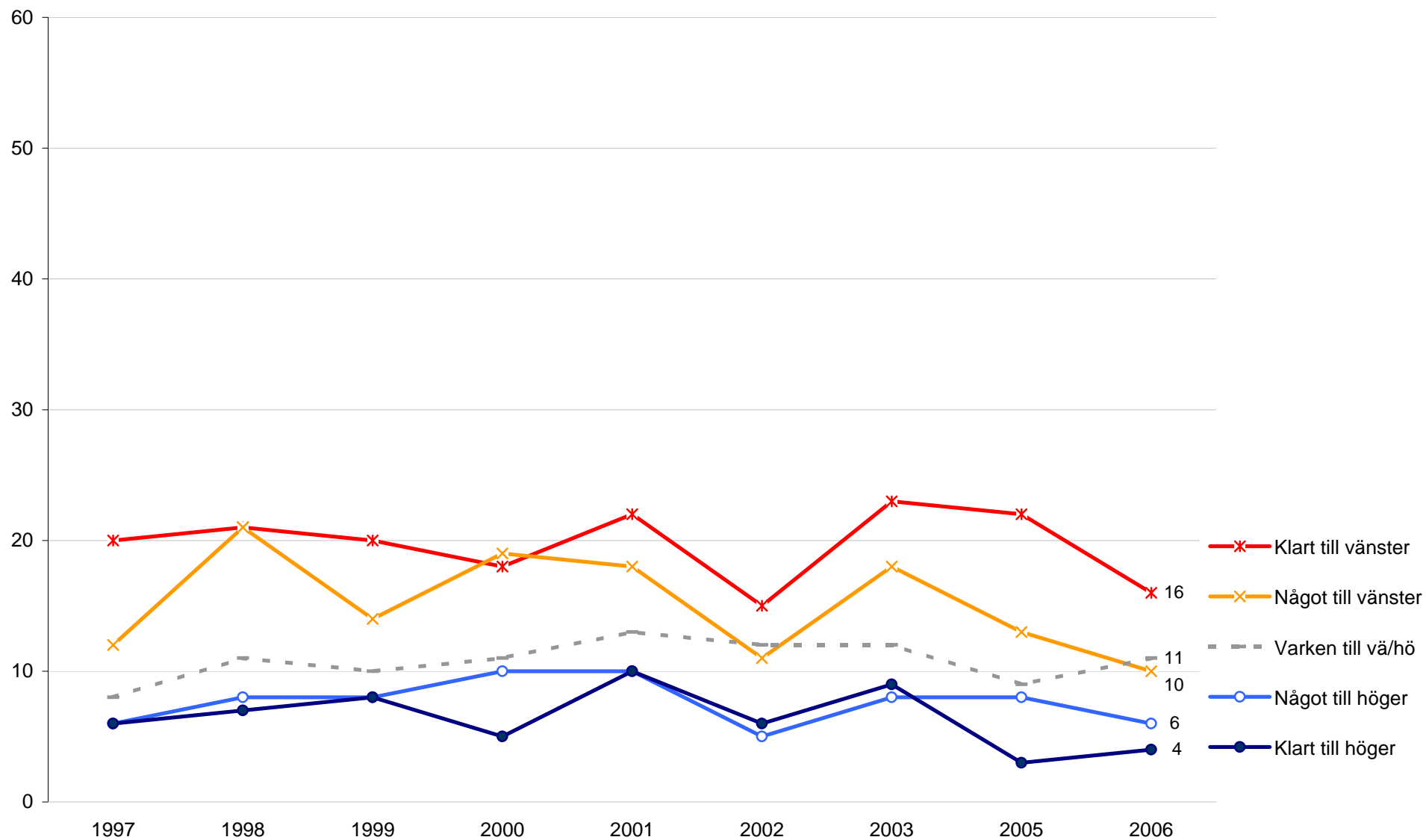
Stort förtroende för AMS efter förvärvssituation, 1997–2006 (procent)



Kommentar: Stort förtroende avser andelen som svarat 'mycket stort' eller 'ganska stort förtroende'. Observera att grupperna arbetslösa respektive med arbete i åtgärd/utbildning är små.

Källa: Den nationella SOM-undersökningen/SOM-institutet.

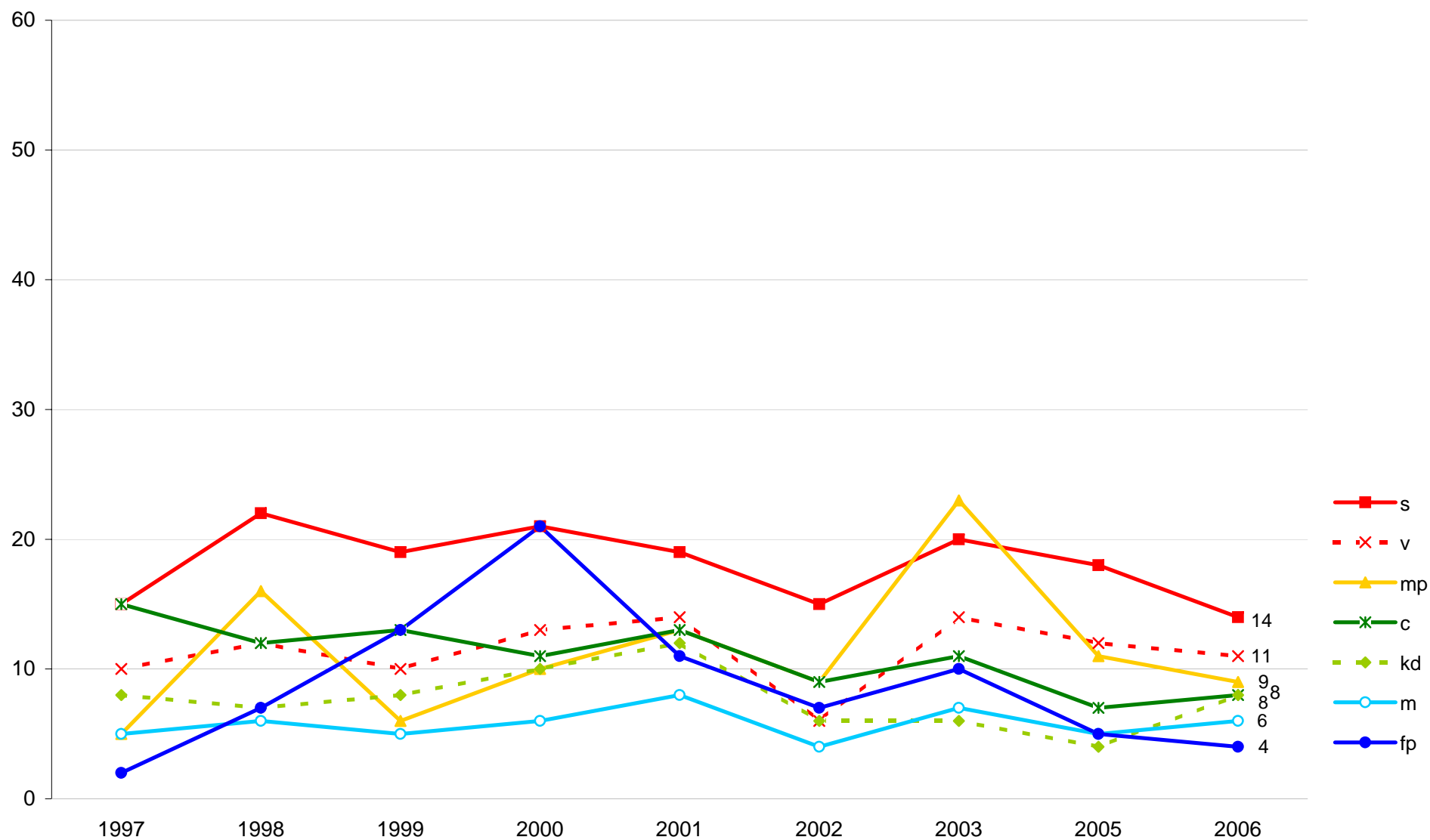
Stort förtroende för AMS efter ideologisk vänster-höger-orientering, 1997-2006 (procent)



Kommentar: Stort förtroende avser andelen som svarat 'mycket stort' eller 'ganska stort förtroende'.

Källa: Den nationella SOM-undersökningen/SOM-institutet.

Stort förtroende för AMS efter partisympati, 1997–2006 (procent)



Kommentar: Stort förtroende avser andelen som svarat 'mycket stort' eller 'ganska stort förtroende'.

Källa: Den nationella SOM-undersökningen/SOM-institutet.