

SOM-rapport nr 2009:7

# S O M

## Vetenskapen i Samhället (ViS)

Sören Holmberg

Åsa Nilsson

Lennart Weibull

**SOM-INSTITUTET**

*samhälle opinion massmedia*

s  
a  
m  
h  
ä  
l  
l  
e  
o  
p  
i  
n  
i  
o  
n  
m  
a  
s  
s  
m  
e  
d  
i  
a



# Information om den nationella SOM-undersökningen

SOM-institutet vid Göteborgs universitet genomför varje höst sedan 1986 en nationell frågeundersökning – *Riks-SOM* – i syfte att kartlägga den svenska allmänhetens vanor och attityder på temat samhälle, politik och medier (förkortningen SOM står för Samhälle Opinion Massmedia). Data samlas in via postala enkäter, och varje undersökning genomförs under i huvudsak samma förutsättningar för att resultaten från de olika åren ska vara jämförbara.

SOM-institutet är ett samarbete mellan tre forskningsenheter vid Göteborgs universitet: Institutionen för journalistik och masskommunikation (JMG), Statsvetenskapliga institutionen samt Centrum för forskning om offentlig sektor (CEFOS). En rad forskningsprojekt medverkar i Riks-SOM-undersökningen – flertalet med förankring i någon av dessa tre institutioner, men även externa projekt deltar regelbundet.

Resultaten från Riks-SOM-undersökningarna redovisas i årliga publikationer där de medverkande forskarna presenterar analyser baserade på de senaste resultaten, med fokus, där det är möjligt, på långsiktiga opinions- och medietrender. Information om Riks-SOM-undersökningen 2008 finns publicerad i Nilsson, Åsa (2009/kommande) "Den nationella SOM-undersökningen 2008", i Holmberg, Sören & Lennart Weibull (red.) *Svensk höst*. SOM-institutet, Göteborgs universitet, Göteborg.

## Undersökningens uppläggning

Riks-SOM-undersökningen har sedan starten 1986 genomförts i form av en postenkät som går ut till ett systematiskt sannolikhetsurval av Sveriges befolkning. Från och med 2000 års undersökning är åldersintervallet 15–85 år.<sup>1</sup> Utländska medborgare har ingått i urvalet sedan 1992 (se tabell 1).

Omfattningen av undersökningen har ökat efterhand både vad gäller antalet frågor och antalet svars personer. Från och med 1998 utgör Riks-SOM-undersökningen i själva verket två parallella riksrepresentativa delundersökningar, vilka alltsedan 2000 års undersökning har baserats på ett urval om vardera 3 000 personer, dvs. totalt 6 000 personer. Datainsamlingen för de båda formuläerna genomförs under identiska förutsättningar. I Riks-SOM I är frågornas tonvikt på politik och samhälle, medan Riks-SOM II har tonvikt på frågor om medier, kultur och livsstil. Ungefär en fjärdedel av frågorna är gemensamma för bägge formuläerna.

Fältarbetet för *Riks-SOM* följer i huvudsak samma upplägg år från år. Huvuddelen av datainsamlingsarbetet genomförs under hösten. Enkäten skickas ut i slutet av september månad. Under resterande del av fältperioden genomförs successivt en serie påminnelseinsatser postalt och per telefon. Fältarbetet avslutas senast under januari/februari månad. Redan vid novembers utgång har i allmänhet drygt 90 procent av dem som slutligen kommer att medverka skickat tillbaka sin enkät.

---

<sup>1</sup> I undersökningarna 1992–1999 var åldersintervallet 15–80 år; 1986–1991: 15–75 år.

**Tabell 1 Riks-SOM-undersökningarnas upplägg 1986–2008**

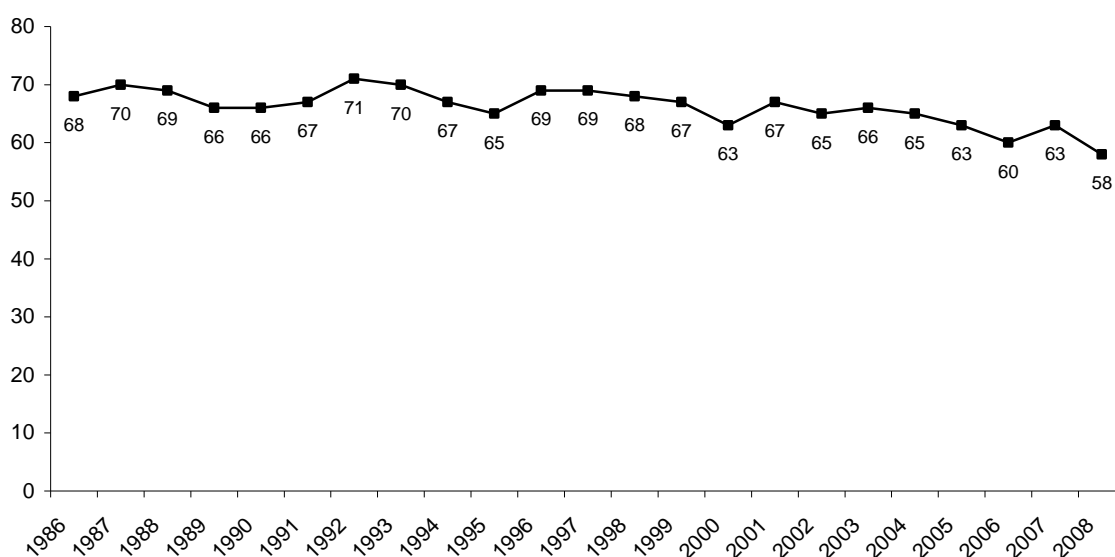
År	Urvalsmetod	Antal formulär	Total urvalsstorlek	Medborgarskap	Åldrar
1986	Systematiskt sannolikhetsurval	1	2 500	Både sv. & utl.	15–75 år
1987–1998	"	"	"	Endast sv.	"
1989	"	"	"	Både sv. & utl.	"
1990–1991	"	"	"	Endast sv.	"
1992–1995	"	"	2 800	Både sv. & utl.	15–80 år
1996	"	"	2 841 <sup>1</sup>	"	"
1997	"	"	2 800	"	"
1998	"	2	5 600	"	16–80 år <sup>2</sup>
1999	"	"	"	"	15–80 år
2000–2005	"	"	6 000	"	15–85 år
2006	"	"	6 050 <sup>3</sup>	"	"
2007	"	"	6 000	"	"
2008	Systematiskt sannolikhetsurval	2	6 000	Både sv. & utl.	15–85 år

*Kommentar:* <sup>1</sup>Gruppen 15-åringar var av misstag inte inkluderade i det ursprungliga urvalet utan tillfördes i efterhand undersökningens första urval om 2 800 personer. <sup>2</sup>Gruppen 15-åringar var av misstag inte inkluderade i urvalet. <sup>3</sup>Det ursprungliga urvalet om 6 000 personer utökades med 50 personer ur spärregistret *NIX adressat*, felaktigt exkluderade ur det ursprungliga urvalet.

## Svarsfrekvens och bortfall

SOM-undersökningarna har sedan starten 1986 haft en relativt hög svarsfrekvens. För samhällsvetenskapliga postenkäter har svarsfrekvensen tidigare brukat ligga på mellan 60 och 70 procent, men det har under senare år blivit svårare att nå dessa nivåer. Figur ett illustrerar förändringen i svarsmönster för Riks-SOM-undersökningen år 1986–2008.

**Figur 1 Svarsfrekvens i Riks-SOM-undersökningen 1986–2008 (nettoprocent)**



Svarsfrekvensen (netto) för den senaste SOM-undersökningen 2008 är 58 procent; 57 procent för Riks-I och 59 procent för Riks-II (se tabell 2).

**Tabell 2 Svarande och bortfall i Riks-SOM-undersökningen 2008**

	Riks-SOM I	Riks-SOM II	Totalt
Ursprungligt urval (brutto)	3 000	3 000	6 000
Bortdefinierade (naturligt bortfall)	218	202	420
Nettourval	2 782	2 798	5 580
Antal svarsvägrare/ej anträffade	1 184	1 137	2 321
Antal svarande	1 598	1 661	3 259
Svarsfrekvens (netto)	57%	59%	58%

**Kommentar:** Med naturligt bortfall avses adress okänd, avflyttad; sjuk, institutionell vård; bortrest under fältperioden, studier/militärtjänstgöring på annan ort; ej svensktalande, ej kommunicerbar; bosatt/studerar/arbetar utomlands; förståndshandikappad; avliden.

De jämförelser som gjorts mellan svarspersonernas socioekonomiska sammansättning och befolkningens visar att Riks-SOM-undersökningens respondenter sammantaget speglar Sveriges befolkning mycket väl.

### **Forskningsprojektet Vetenskapen i samhället (ViS)**

Forskningsprojektet Vetenskapen i samhället (ViS) är ett samarbete mellan den ideella föreningen *Vetenskap & Allmänhet (VA)* och SOM-institutet som inleddes inom ramen för SOM-undersökningen 2002. Projektet leds av Sören Holmberg och Lennart Weibull vid SOM-institutet. Föreliggande rapport är utvidgad i förhållande till tidigare års till följd av en särskild satsning att inkludera fler relevanta faktorer i analyserna, en satsning som initierats och finansierats av VA. Ansvarig för detta arbete vid SOM-institutet är Åsa Nilsson. Tabellmaterialet har sammanställts med hjälp av biträdande forskare Daniel Swedin.



**Tabell 1a Förtroende för forskning inom olika områden 2002–2008 (procent)**

Område	Mycket stort	Ganska stort	Varken stort/litet	Ganska litet	Mycket litet	Ingen uppfattning	Summa procent	Antal svar
<b>Medicin</b>								
2002	35	49	9	2	0	5	100	1 721
2003	41	44	8	1	0	6	100	1 754
2004	30	51	9	2	0	8	100	1 701
2005	33	45	11	1	1	9	100	1 661
2006	32	48	10	1	0	9	100	1 580
2007	29	52	11	2	0	6	100	1 607
2008	31	49	9	1	1	9	100	1 534
<b>Teknik</b>								
2002	24	48	16	1	0	11	100	1 709
2003	30	41	14	1	0	14	100	1 741
2004	23	50	14	1	0	12	100	1 689
2005	23	47	14	2	0	14	100	1 645
2006	23	46	16	1	0	14	100	1 560
2007	23	48	15	1	0	13	100	1 589
2008	23	49	14	1	0	13	100	1 523
<b>Naturvetenskap</b>								
2002	18	45	22	1	0	14	100	1 705
2003	25	43	16	1	0	15	100	1 742
2004	18	50	17	1	0	14	100	1 697
2005	20	43	20	1	0	16	100	1 643
2006	19	45	20	1	0	15	100	1 566
2007	19	45	19	1	0	16	100	1 593
2008	20	45	18	1	1	15	100	1 525

*forts...*

Område	Mycket stort	Ganska stort	Varken stort/litet	Ganska litet	Mycket litet	Ingen uppfattning	Summa procent	Antal svar
<b>Samhälls- vetenskap</b>								
2002	11	37	33	2	1	16	100	1 696
2003	15	37	27	3	1	17	100	1 735
2004	10	41	29	3	0	17	100	1 685
2005	11	33	31	4	1	20	100	1 642
2006	10	39	30	3	1	17	100	1 562
2007	10	36	31	3	1	19	100	1 585
2008	12	38	29	3	1	17	100	1 524
<b>Utbildnings- vetenskap</b>								
2004	9	34	26	5	1	25	100	1 691
2005	9	28	28	4	2	29	100	1 641
2006	8	29	29	5	2	27	100	1 560
2007	8	28	28	5	1	30	100	1 590
2008	8	30	26	5	2	29	100	1 525
<b>Humaniora</b>								
2002	9	28	29	4	1	29	100	1 690
2003	13	27	24	3	1	32	100	1 739
2004	8	30	26	4	0	32	100	1 681
2005	8	26	26	3	1	36	100	1 634
2006	8	27	28	3	1	33	100	1 554
2007	8	25	26	4	1	36	100	1 589
2008	9	28	23	3	1	36	100	1 524

*Källa:* Den nationella SOM-undersökningen.

*Kommentar:* Frågan lyder: 'Allmänt sett, vilket förtroende har du för den forskning som bedrivs inom Sverige inom följande områden?'. Svartalternativen är 'mycket stort förtroende'; 'ganska stort förtroende'; 'varken stort eller litet förtroende'; 'ganska litet förtroende'; 'mycket litet förtroende' resp. 'ingen uppfattning'. Procentandelarna baseras på de som besvarat respektive delfråga (inkl. de utan uppfattning). Svartsbortfallet varierar 2008 mellan 2 och 3 procent.



**Tabell 1b Stort förtroende för forskning inom olika områden, efter demografi och utbildning, 2008 (procent)**

	Medicin	Teknik	Naturvetenskap	Samhällsvetenskap	Utbildningsvetenskap	Humana	Minsta antal svar
Samtliga	81	71	65	50	39	37	1 523
<b>Kön</b>							
Kvinna	80	66	64	53	43	43	800
Man	81	77	67	46	34	31	722
<b>Ålder</b>							
15–19 år <sup>1</sup>	60	51	49	37	32	25	86
20–29 år	75	67	68	55	54	47	149
30–39 år	85	76	71	57	44	46	228
40–49 år	83	74	70	56	43	39	249
50–64 år	81	71	64	48	36	38	454
65–85 år	83	74	63	45	31	28	355
<b>Etnicitet</b>							
Uppvuxen i Sv. med sv. föräldrar	81	71	65	50	37	36	1 243
Uppvuxen i Sv. med ngn förälder uppv. utomlands	84	73	74	56	46	47	108
Själv uppvuxen utomlands	76	74	64	49	45	39	106
<b>Boendeplats</b>							
Ren landsbygd	80	67	64	45	33	28	226
Mindre tätort	78	68	61	49	37	31	367
Stad/större tätort	83	73	68	51	42	41	667
Sthlm, Gbg, Malmö	79	76	67	53	39	44	250
<b>Utbildning<sup>2</sup></b>							
Låg	72	60	53	38	31	24	331
Medellåg	78	70	60	47	37	31	478
Medelhög	86	73	70	50	39	39	315
Hög	89	82	80	63	48	56	365
<b>Utbildningens inriktning</b>							
Ekonomi/handel/adm	84	73	63	48	36	36	271
Estetisk/design/hantverk/ konst/hum/kultur/media/ journalistik/reklam <sup>1</sup>	74	60	62	51	36	43	91
Hälso-/sjukvård	87	70	69	56	46	42	177
Teknik/byggtekn/industri/ transp/natvet/mat/data	81	81	67	44	29	29	228
Pedagogik	88	79	77	68	58	61	109
Samhällsv/juridik/soc arb/ omsorg/psykologi	86	76	77	65	53	53	123

*Källa:* Den nationella SOM-undersökningen 2008

*Kommentar:* Resultaten avser den sammanlagda procentandelen för svarsalternativen 'mycket stort förtroende' och 'ganska stort förtroende'. Se vidare kommentar till tabell 1a.

<sup>1</sup>Observera det begränsade antalet svarspersoner.

<sup>2</sup>'Låg' motsvarar max grundskola el. motsv.; 'medellåg' motsvarar studier vid/examen fr. gymnasium/folkhögskola el. motsv.; 'medelhög' motsvarar eftergymnasial utbildning utan högskole-/universitetsexamen; 'hög' motsvarar examen från högskola/universitet.

**Tabell 1c Stort förtroende för forskning inom olika område, efter socio-ekonomi, 2008 (procent)**

	Medicin	Teknik	Naturvetenskap	Samhällsvetenskap	Utbildningsvetenskap	Humaniora	Minsta antal svar
Samtliga	81	71	65	50	39	37	1 523
<b>Förvärvsgrupp</b>							
Förvärvsarbetande (inkl. sjukskr, föräldraledig)	82	74	69	54	43	41	856
Arbetslös/arbete i åtgärd/utb <sup>1</sup>	76	65	63	45	37	40	67
Ålderspensionär/avtalspensionär	81	73	61	45	31	28	351
Har sjuk-aktivitetsersättning <sup>1</sup>	82	58	59	32	28	31	58
Studerande	70	59	59	47	39	37	117
<b>Yrkeskategori<sup>2</sup></b>							
Högre tj.män/ledande befattn	90	82	77	47	33	43	184
Kvalificerad tjänsteman	89	79	74	59	47	49	304
Övrig tjänsteman	82	70	65	54	41	41	148
Småföretagare/lantbrukare <sup>1</sup>	83	75	58	44	29	30	79
Arbetsledare/tekniker <sup>1</sup>	77	79	63	55	48	34	72
Yrkesutbildad inom handel/service/omsorg	81	63	66	52	47	38	182
Yrkesutbildad arbetare	74	71	57	44	29	13	111
Övrig arbetare	71	61	54	39	33	32	146
<b>Fackförbund</b>							
LO	76	67	62	49	39	31	337
TCO	87	76	70	53	45	46	283
Saco	91	86	80	58	36	51	137
<b>Hushållsinkomst</b>							
Max 300 000	78	65	60	46	39	35	496
301 000–600 000	82	74	67	52	39	37	627
Mer än 600 000	86	81	75	54	41	44	311

*Källa:* Den nationella SOM-undersökningen 2008

*Kommentar:* Resultaten avser den sammanlagda procentandelen för svarsalternativen 'mycket stort förtroende' och 'ganska stort förtroende'. Se vidare kommentar till tabell 1a.

<sup>1</sup>Observera det begränsade antalet svarspersoner. <sup>2</sup>Klassificering som bygger på internationell standard, *European Socio-economic Classification (ESeC)*, i huvudsak baserad på kodning av det yrke respondenten anger.

**Tabell 1d Stort förtroende för forskning inom olika områden, efter politiskt intresse, politisk orientering och demokratisyn, 2008 (procent)**

	Medicin	Teknik	Naturvetenskap	Samhällsvetenskap	Utbildningsvetenskap	Humana	Minsta antal svar
Samtliga	81	71	65	50	39	37	1 523
<b>Politiskt intresse</b>							
Mycket intresserad	89	82	78	62	43	48	185
Ganska intresserad	85	77	70	55	40	42	635
Inte intresserad <sup>2</sup>	75	63	58	42	37	30	701
<b>Partisympati</b>							
V <sup>1</sup>	71	60	59	50	40	45	82
S	78	71	64	53	44	39	541
C <sup>1</sup>	80	72	63	46	35	32	68
FP	92	80	78	55	38	47	101
M	86	77	69	49	38	38	349
KD <sup>1</sup>	90	79	71	44	28	31	71
MP	82	66	71	52	44	42	109
SD <sup>1</sup>	80	72	57	33	25	18	68
<b>Åsikt om EU-medlemsk</b>							
För	87	80	73	57	42	43	749
Emot	79	67	62	44	37	32	386
Ingen bestämd åsikt	69	58	53	41	33	28	359
<b>Nöjd med hur demokratin i Sverige fungerar</b>							
Mycket nöjd	90	85	78	63	42	48	171
Ganska nöjd	83	74	68	52	42	40	947
Inte nöjd <sup>3</sup>	73	59	53	59	30	26	379
<b>Åsikt om förslaget: 'Satsa på ett samhälle med ökad jämställdhet mellan kvinnor o män'</b>							
Bra förslag	82	71	66	52	41	39	1 208
Varken bra/dåligt förslag	81	76	66	45	33	32	240
Dåligt förslag <sup>1</sup>	74	56	59	28	28	26	38
<b>Åsikt om förslaget: 'Sverige bör på lång sikt avveckla kärnkraften'</b>							
Bra förslag	80	69	67	54	44	43	607
Varken bra/dåligt förslag	76	65	60	50	38	33	302
Dåligt förslag	86	78	67	47	34	34	578

Källa: Den nationella SOM-undersökningen 2008

Kommentar: Resultaten avser den sammanlagda procentandelen för svarsalternativen 'mycket stort förtroende' och 'ganska stort förtroende'. Se vidare kommentar till tabell 1a.

<sup>1</sup>Observera det begränsade antalet svarspersoner. <sup>2</sup>Avser svarsalternativen 'Inte särskilt intresserad' och 'Inte alls intresserad' samt svarsbortfall på frågan. <sup>3</sup>Avser svarsalternativen 'Inte särskilt nöjd' och 'Inte alls nöjd'.

**Tabell 1e Stort förtroende för forskning inom olika områden, efter förtroende för samhällsinstitutioner och mellanmänsklig tillit, 2008 (procent)**

	Medicin	Teknik	Naturvetenskap	Samhällsvetenskap	Utbildningsvetenskap	Humaniora	Minsta antal svar
Samtliga	81	71	65	50	39	37	1 523
<b>Förtroende för:</b>							
<b>Universitet/högskolor</b>							
Stort	88	80	76	59	48	47	784
Varken stort/litet	76	64	57	42	31	29	603
Litet <sup>1</sup>	62	51	44	28	20	16	87
<b>Förtroende för:</b>							
<b>Grundskolan</b>							
Stort	85	75	71	59	49	44	676
Varken stort/litet	77	68	61	43	32	33	552
Litet	78	69	61	43	29	29	249
<b>Förtroende för:</b>							
<b>Sjukvården</b>							
Stort	84	74	68	53	42	40	1 031
Varken stort/litet	75	68	62	46	33	34	303
Litet	70	62	54	39	30	26	153
<b>Förtroende för:</b>							
<b>Riksdagen</b>							
Stort	90	81	81	67	52	55	414
Varken stort/litet	78	70	61	44	35	32	681
Litet	78	65	57	41	31	28	389
<b>Förtroende för:</b>							
<b>Svenska kyrkan</b>							
Stort	85	75	72	56	41	44	420
Varken stort/litet	80	71	64	48	39	36	674
Litet	79	70	62	47	38	33	388
<b>Mellanmänsklig tillit<sup>2</sup></b>							
Hög (8–10)	84	77	70	55	42	43	577
Medel (5–7)	82	71	65	50	39	38	659
Låg (0–4)	74	63	58	39	31	26	271

Källa: Den nationella SOM-undersökningen 2008

*Kommentar:* Resultaten avser den sammanlagda procentandelen för svarsalternativen 'mycket stort förtroende' och 'ganska stort förtroende'. Se vidare kommentar till tabell 1a.

<sup>1</sup>Observera det begränsade antalet svarpersoner. <sup>2</sup>Frågan lyder 'Enligt din mening, i vilken utsträckning går det att lita på andra människor i allmänhet? Svara med hjälp av nedanstående skala'. Skalan är elvgradig och går från 0 'Det går inte allt lita på människor i allmänhet' till 10 'Det går att lita på människor i allmänhet'.

**Tabell 1f Stort förtroende för forskning inom olika områden, efter oro/optimism i olika avseenden, 2008 (procent)**

	Medicin	Teknik	Naturvetenskap	Samhällsvetenskap	Utbildningsvetenskap	Humana	Minsta antal svar
Samtliga	81	71	65	50	39	37	1 523
<b>Framtidssyn:</b>							
<b>Egna ekonomin</b>							
Förbättras	83	74	69	57	48	47	264
Förbli ung. densamma	82	72	65	50	38	36	867
Försämras	79	72	65	46	35	34	347
<b>Framtidssyn:</b>							
<b>Svenska ekonomin</b>							
Förbättras <sup>1</sup>	79	70	63	46	37	39	86
Förbli ung. densamma	78	67	63	48	40	38	490
Försämras	84	76	68	51	39	38	844
<b>Oro: Ekonomisk kris</b>							
Mycket oroande	83	72	67	53	40	41	369
Ganska oroande	80	72	67	52	40	37	765
Inte oroande <sup>2</sup>	81	70	60	44	35	34	370
<b>Oro: Stor arbetslöshet</b>							
Mycket oroande	81	71	65	52	41	39	581
Ganska oroande	81	71	66	49	37	36	664
Inte oroande <sup>2</sup>	80	72	65	47	38	37	258
<b>Oro:</b>							
<b>Religiösa motsättningar</b>							
Mycket oroande	83	76	71	54	41	40	385
Ganska oroande	82	74	67	53	39	38	642
Inte oroande <sup>2</sup>	78	64	60	43	36	35	479
<b>Oro: Miljöförstöring</b>							
Mycket oroande	83	74	69	55	42	41	772
Ganska oroande	80	70	64	47	38	37	562
Inte oroande <sup>2</sup>	78	67	56	36	29	23	173
<b>Oro: Förändringar i jordens klimat</b>							
Mycket oroande	82	73	68	54	41	40	781
Ganska oroande	79	69	65	49	39	37	505
Inte oroande <sup>2</sup>	80	70	56	37	29	27	220
<b>Oro: Försämrade havsmiljö</b>							
Mycket oroande	81	74	69	54	41	40	668
Ganska oroande	82	73	66	50	39	37	652
Inte oroande <sup>2</sup>	74	60	51	37	30	28	185

Källa: Den nationella SOM-undersökningen 2008

Kommentar: Resultaten avser den sammanlagda procentandelen för svarsalternativen 'mycket stort förtroende' och 'ganska stort förtroende'. Se vidare kommentar till tabell 1a.

<sup>1</sup>Observera det begränsade antalet svarpersoner. <sup>2</sup>Avser svarsalternativen 'Inte särskilt oroande' och 'Inte alls oroande' samt svartsbortfall på frågan.

**Tabell 1g Stort förtroende för forskning inom olika områden, efter hälsa, livskvalitet, religiositet och värden, 2008 (procent)**

	Medicin	Teknik	Naturvetenskap	Samhällsvetenskap	Utbildningsvetenskap	Humana	Minsta antal svar
Samtliga	81	71	65	50	39	37	1 523
<b>Hälsa<sup>2</sup></b>							
Mycket god	81	73	66	52	40	38	495
God	81	73	67	51	39	38	834
Dålig	79	59	56	39	33	32	178
<b>Nöjd med livet</b>							
Mycket nöjd	82	72	67	53	43	41	529
Ganska nöjd	81	73	66	50	37	36	856
Inte nöjd <sup>3</sup>	73	59	57	38	32	29	121
<b>Självförtroende<sup>4</sup></b>							
Mycket bra	80	74	66	55	42	39	400
Bra	82	72	66	49	39	37	939
Dåligt	76	59	60	44	30	32	171
<b>Ber till Gud</b>							
Flera gånger i veckan	83	73	65	46	38	34	174
Minst någon g i månaden	85	74	69	58	46	42	163
Mer sällan	84	72	69	57	43	43	268
Ingen gång <sup>5</sup>	79	70	64	47	37	35	905
<b>Skänker pengar t. hjälporg.</b>							
Minst ngn g i månaden	84	73	67	54	42	45	354
Ngn g i kvartalet/halvåret	82	73	69	53	40	40	355
Någon gång	80	69	64	49	38	36	369
Ingen gång <sup>5</sup>	78	71	62	44	35	31	434
<b>Viktigt: Teknisk utveckling</b>							
Mycket viktigt	86	82	74	54	43	40	337
Ganska viktigt	83	75	67	52	40	39	767
Mindre/inte alls viktigt <sup>6</sup>	73	56	55	42	33	33	403
<b>Viktigt: Visdom</b>							
Mycket viktigt	83	75	73	57	50	47	453
Ganska viktigt	82	73	64	50	36	36	710
Mindre/inte alls viktigt <sup>6</sup>	76	64	58	40	30	29	342
<b>Viktigt: En värld i fred</b>							
Mycket viktigt	82	72	66	51	40	38	1 215
Mindre/inte alls viktigt <sup>7</sup>	77	70	62	44	35	33	290
<b>Viktigt: Rättvisa</b>							
Mycket viktigt	81	71	66	52	41	38	1 066
Mindre/inte alls viktigt <sup>7</sup>	81	73	64	46	35	37	431
<b>Viktigt: Hälsa</b>							
Mycket viktigt	83	73	67	52	40	38	1 274
Mindre/inte alls viktigt <sup>7</sup>	69	63	56	40	30	33	227

Källa: Den nationella SOM-undersökningen 2008

Kommentar: Resultaten avser den sammanlagda procentandelen för svarsalternativen 'mycket stort förtroende' och 'ganska stort förtroende'. Se vidare kommentar till tabell 1a.

<sup>2</sup>Frågan lyder 'Hur bedömer du ditt allmänna hälsotillstånd? Svara med hjälp av nedanstående skala.', där skalan går från 0 'Mycket dåligt' till 10 'Mycket gott'. <sup>3</sup>Avser svarsalternativen 'Inte särskilt nöjd' och 'Inte alls nöjd'. <sup>4</sup>Frågan lyder 'Allmänt sett, hur är ditt självförtroende? Svara med hjälp av nedanstående skala.', där skalan går från 0 'Mycket dåligt' till 10 'Mycket bra'. <sup>5</sup>Inkl. svarsbortfall på frågan. <sup>6</sup>Inkl. svarsalt. 'Varken viktigt eller oviktigt'; 'Inte särskilt viktigt'; 'Inte alls viktigt' samt svarsbortfall på frågan. <sup>7</sup>Inkl. svarsalt. 'Ganska viktigt'; 'Varken viktigt eller oviktigt'; 'Inte särskilt viktigt'; 'Inte alls viktigt' samt svarsbortfall på frågan.

**Tabell 1h Stort förtroende för forskning inom olika områden, efter nyhetskonsumtion och annan medieanvändning, 2008 (procent)**

	Medicin	Teknik	Naturvetenskap	Samhällsvetenskap	Utbildningsvetenskap	Humana	Minsta antal svar
Samtliga	81	71	65	50	39	37	1 523
<b>Tar del av Ekot</b>							
Dagligen	84	79	70	54	36	38	297
3–6 dgr/v	86	75	68	54	39	39	268
1–2 dgr/v	85	77	73	60	44	45	155
Mer sällan	81	72	66	48	41	40	332
Aldrig <sup>2</sup>	74	62	57	43	37	31	464
<b>Tar del av nationella nyheter i SVT/TV4</b>							
Dagligen	84	73	67	50	37	34	652
5–6 dgr/v	86	80	72	57	40	44	260
Minst 1 dag/v	77	69	64	50	41	40	439
Mer sällan/aldrig <sup>2</sup>	67	57	54	40	38	32	166
<b>Morgontidningsläsning<sup>3</sup></b>							
7 dgr/v	84	76	69	54	39	43	552
5–6 dgr/v	81	72	63	47	37	33	569
Minst 1 dg/v	76	68	64	51	41	38	218
Mer sällan/aldrig <sup>2</sup>	73	61	63	48	41	34	185
<b>Kvällstidningsläsning<sup>3</sup></b>							
6–7 dgr/v	83	71	68	55	44	41	317
3–5 dgr/v	81	74	64	49	38	34	286
1–2 dgr/v	80	73	65	50	39	35	339
Mer sällan	82	72	65	47	36	38	383
Aldrig <sup>2</sup>	75	66	65	49	37	38	195
<b>Bokläsning</b>							
Flera ggr i veckan	83	72	68	52	43	41	419
Någon gång i veckan	83	70	67	54	41	44	212
Någon gång i månaden	80	72	67	50	39	40	241
Minst någon gång om året	79	71	66	49	36	35	398
Ingen gång	79	71	57	44	33	28	235
<b>Internetanvändning</b>							
Flera ggr i veckan	81	74	69	54	43	43	790
Någon gång i veckan	81	72	70	49	34	36	270
Mer sällan/aldrig	80	67	57	43	34	28	447

Källa: Den nationella SOM-undersökningen 2008

Kommentar: Resultaten avser den sammanlagda procentandelen för svarsalternativen 'mycket stort förtroende' och 'ganska stort förtroende'. Se vidare kommentar till tabell 1a.

<sup>1</sup>Observera det begränsade antalet svarspersoner. <sup>2</sup>Inkluderar svarsbortfall på frågan. <sup>3</sup>Avser pappers- eller nättidningsläsning.

**Tabell 2a Förtroende för olika yrkesgrupper 2002–2008 (procent)**

	Mycket stort	Ganska stort	Varken eller	Ganska litet	Mycket litet	Ingen uppfattning	Summa procent
<b>Sjukvårdens personal</b>							
2002	28	57	10	3	1	1	100
2003	25	55	13	4	1	2	100
2004	28	56	11	3	1	1	100
2005	23	58	12	3	2	2	100
2006	22	57	13	3	1	4	100
2007	27	55	11	4	2	1	100
2008	25	57	12	4	1	1	100
<b>Forskare</b>							
2002	18	49	21	2	1	9	100
2003	14	40	24	3	1	18	100
2004	17	49	22	3	0	9	100
2005	9	37	27	3	1	23	100
2006	10	38	27	2	1	22	100
2007	16	46	27	3	1	7	100
2008	13	45	27	3	1	11	100
<b>Poliser</b>							
2002	17	49	22	7	3	2	100
2003	13	49	22	11	4	1	100
2004	13	55	20	7	4	1	100
2005	10	46	26	11	5	2	100
2006	10	50	24	9	3	4	100
2007	13	54	20	8	3	2	100
2008	10	52	24	9	4	1	100
<b>Lärare i grundskola</b>							
2002	14	48	24	6	2	6	100
2003	10	48	25	6	1	10	100
2004	12	54	22	5	2	5	100
2005	9	44	27	6	2	12	100
2006	8	44	27	7	2	12	100
2007	11	51	25	7	2	4	100
2008	9	46	31	7	3	4	100
<b>Domare</b>							
2005	5	25	34	10	9	17	100
2006	6	24	35	10	7	18	100
2008	10	41	30	7	3	9	100
<b>Präster i svenska kyrkan</b>							
2005	5	25	34	10	9	17	100
2006	6	24	35	10	7	18	100

*forts...*



**...tabell 2a forts.**

	Mycket stort	Ganska stort	Varken eller litet	Ganska litet	Mycket litet	Ingen uppfattning	Summa procent
<b>Rikspolitiker</b>							
2002	2	27	40	18	9	4	100
2003	2	22	37	23	10	6	100
2004	2	22	41	20	11	4	100
2005	1	15	37	26	13	8	100
2006	1	20	40	20	10	9	100
2007	1	22	43	18	11	5	100
2008	1	22	42	20	10	5	100
<b>Journalister i radio/tv</b>							
2002	3	26	40	19	9	3	100
2003	2	24	41	21	9	3	100
2005	3	27	43	16	5	6	100
2006	2	28	39	17	8	6	100
<b>Företagsledare</b>							
2003	2	19	37	19	12	11	100
2005	2	20	39	18	8	13	100
2006	2	21	39	17	7	14	100
2008	2	25	45	15	6	7	100
<b>Journalister</b>							
2004	2	22	46	19	8	3	100
2007	2	21	40	22	11	4	100
2008	1	20	40	24	11	4	100
<b>Journalister i dagspress</b>							
2002	2	19	39	23	13	4	100
2003	1	14	34	29	18	4	100
2005	2	17	39	23	12	7	100
2006	1	17	36	25	14	7	100
<b>Informatörer</b>							
2007	1	14	51	13	6	15	100
<b>Lobbyister</b>							
2007	1	3	44	16	15	21	100
2008	1	6	34	15	16	28	100

*Källa:* De nationella SOM-undersökningarna 2002–2008.

*Kommentar:* Frågan lyder: 'Allmänt sett, hur stort förtroende har du för det sätt på vilket följande grupper sköter sitt arbete?'. Svartalternativen är 'mycket stort förtroende'; 'ganska stort förtroende'; 'varken stort eller litet förtroende'; 'ganska litet förtroende'; 'mycket litet förtroende' resp. 'ingen uppfattning'. Procentandelarna baseras på de som besvarat respektive delfråga (inkl. de utan uppfattning). Svartsbortfallet varierar 2008 mellan 2 och 3 procent.

**Tabell 2b Förtroendet för forskare, efter demografi och utbildning, 2008 (procent)**

	Mycket stort	Ganska stort	Varken eller	Ganska litet	Mycket litet	Ingen uppf.	Summa procent	Antal svar
Samtliga	13	45	27	3	1	11	100	1537
<b>Kön</b>								
Kvinna	13	46	25	3	1	12	100	804
Man	13	44	29	4	0	10	100	733
<b>Ålder</b>								
15–19 år <sup>1</sup>	19	40	21	1	4	15	100	84
20–29 år	16	47	29	1	1	6	100	154
30–39 år	16	47	25	3	2	7	100	232
40–49 år	13	46	31	4	0	6	100	251
50–64 år	12	47	27	5	0	9	100	291
65–85 år	11	46	25	2	1	15	100	425
<b>Etnicitet</b>								
Uppvuxen i Sv. med sv. föräldrar	13	45	27	3	1	11	100	1254
Uppvuxen i Sv. med ngn förälder uppv. utomlands	20	42	24	4	1	9	100	110
Själv uppvuxen utomlands	8	55	22	3	1	11	100	107
<b>Boendeplats</b>								
Ren landsbygd	13	45	24	4	2	12	100	225
Mindre tätort	13	41	28	3	1	14	100	367
Stad/större tätort	13	49	26	3	0	9	100	675
Sthlm, Gbg, Malmö	14	43	29	4	0	10	100	258
<b>Utbildning<sup>2</sup></b>								
Låg	10	37	32	3	1	17	100	340
Medellåg	13	49	25	2	1	10	100	472
Medelhög	15	45	28	2	1	9	100	324
Hög	17	49	23	4	1	6	100	369
<b>Utbildningens inriktning</b>								
Ekonomi/handel/adm	15	43	27	3	0	12	100	270
Estetisk/design/hantverk/konst/hum/kultur/media/journalistik/reklam <sup>1</sup>	15	46	23	5	0	11	100	89
Hälso-/sjukvård	12	53	25	1	1	8	100	782
Teknik/byggtekn/industri/transp/natvet/mat/data	15	49	26	1	1	8	100	333
Pedagogik	15	45	23	5	0	12	100	110
Samhällsv/juridik/soc arb/omsorg/psykologi	17	45	24	4	1	9	100	127

Källa: Den nationella SOM-undersökningen 2008.

Kommentar: Se kommentar till tabell 2a.

<sup>1</sup>Observera det begränsade antalet svarspersoner i vissa grupper.

<sup>2</sup>'Låg' motsvarar max grundskola el. motsv.; 'medellåg' motsvarar studier vid/examen fr. gymnasium/folkhögskola el. motsv.; 'medelhög' motsvarar eftergymnasial utbildning utan högskole-/universitetsexamen; 'hög' motsvarar examen från högskola/universitet.

**Tabell 2c Förtroende för forskare, efter socioekonomi, 2008 (procent)**

	Mycket stort	Ganska stort	Varken eller	Ganska litet	Mycket litet	Ingen uppf.	Summa procent	Antal svar
Samtliga	13	45	27	3	1	11	100	1537
<b>Förvärvsgrupp</b>								
Förvärvsarbetande (inkl. sjukskr, föräldraledig)	12	47	28	4	1	8	100	863
Arbetslös/arbete i åtgärd/utb <sup>1</sup>	18	49	20	3	3	7	100	71
Ålderspensionär/avtalspensionär	11	42	28	1	1	17	100	358
Har sjuk-/aktivitetsersättning <sup>1</sup>	25	41	20	4	1	9	100	56
Studerande	18	44	22	2	3	11	100	116
<b>Yrkeskategori<sup>2</sup></b>								
Högre tj.män/ledande bef.	17	50	21	2	1	9	100	188
Kvalificerad tjänsteman	16	45	25	4	1	9	100	313
Övrig tjänsteman	10	43	27	3	0	17	100	148
Småföretagare/lantbrukare <sup>1</sup>	10	37	33	5	2	13	100	78
Arbetsledare/tekniker <sup>1</sup>	8	47	38	0	0	7	100	73
Yrkesutbildad inom handel/service/omsorg	13	48	27	2	1	9	100	181
Yrkesutbildad arbetare	7	51	27	4	2	9	100	112
Övrig arbetare	9	46	29	3	3	10	100	145
<b>Fackförbund</b>								
LO	12	46	28	2	1	11	100	336
TCO	14	42	31	4	0	9	100	284
Saco	19	54	21	3	0	3	100	140
<b>Hushållsinkomst</b>								
Max 300 000	13	44	26	2	1	14	100	502
301 000–600 000	14	48	26	4	0	8	100	635
Mer än 600 000	13	47	29	3	0	8	100	311

Källa: Den nationella SOM-undersökningen 2008.

Kommentar: Se kommentar till tabell 2a.

<sup>1</sup>Observera det begränsade antalet svarspersoner. <sup>2</sup>Klassificering som bygger på internationell standard, *European Socio-economic Classification (ESeC)*, i huvudsak baserad på kodning av det yrke respondenten anger.

**Tabell 2d Förtroende för forskare, efter politiskt intresse, politisk orientering och demokratisyn, 2008 (procent)**

	Mycket stort	Ganska stort	Varken eller	Ganska litet	Mycket litet	Ingen uppf.	Summa procent	Antal svar
Samtliga	13	45	27	3	1	11	100	1537
<b>Politiskt intresse</b>								
Mycket intresserad	14	51	25	4	1	5	100	184
Ganska intresserad	16	45	25	3	1	10	100	652
Inte intresserad <sup>2</sup>	11	44	29	3	0	13	100	701
<b>Partisynpat</b>								
V <sup>1</sup>	14	40	26	2	2	16	100	87
S	13	45	27	3	1	11	100	550
C <sup>1</sup>	18	37	23	4	3	15	100	67
FP	17	52	18	3	1	9	100	102
M	12	46	25	4	1	12	100	354
KD <sup>1</sup>	17	42	29	1	0	11	100	72
MP	11	53	28	3	2	3	100	109
SD <sup>1</sup>	7	51	29	4	0	9	100	69
<b>Åsikt om EU-medlemsk</b>								
För	16	48	23	4	1	8	100	758
Emot	10	41	32	3	2	12	100	393
Ingen bestämd åsikt	12	43	28	2	1	14	100	362
<b>Nöjd med hur demokratin i Sverige fungerar</b>								
Mycket nöjd	26	42	20	2	1	9	100	170
Ganska nöjd	13	49	26	3	0	9	100	963
Inte nöjd <sup>3</sup>	8	38	32	4	3	15	100	382
<b>Åsikt om förslaget: 'Satsa på ett samhälle med ökad jämställdhet mellan kvinnor o män'</b>								
Bra förslag	13	46	26	3	1	11	100	1224
Varken bra/dåligt förslag	13	43	30	3	3	8	100	245
Dåligt förslag <sup>1</sup>	8	36	35	3	3	15	100	39
<b>Åsikt om förslaget: 'Sverige bör på lång sikt avveckla kärnkraften'</b>								
Bra förslag	14	47	25	3	1	10	100	623
Varken bra/dåligt förslag	9	45	31	3	0	12	100	313
Dåligt förslag	14	44	26	3	2	11	100	585

Källa: Den nationella SOM-undersökningen 2008.

Kommentar: Se kommentar till tabell 2a.

<sup>1</sup>Observera det begränsade antalet svarpersoner. <sup>2</sup>Avser svartalternativen 'Inte särskilt intresserad' och 'Inte alls intresserad' samt svartsbortfall på frågan. <sup>3</sup>Avser svartalternativen 'Inte särskilt nöjd' och 'Inte alls nöjd'.

**Tabell 2e Förtroende för forskare, efter förtroende för samhälls-institutioner och mellanmänsklig tillit, 2008 (procent)**

	Mycket stort	Ganska stort	Varken eller	Ganska litet	Mycket litet	Ingen uppf.	Summa procent	Antal svar
Samtliga	13	45	27	3	1	11	100	1 537
<b>Förtroende för:</b>								
<b>Universitet/högskolor</b>								
Stort	19	53	18	2	1	7	100	797
Varken stort/litet	7	39	37	3	1	13	100	611
Litet <sup>1</sup>	5	35	30	11	6	13	100	89
<b>Förtroende för:</b>								
<b>Grundskolan</b>								
Stort	16	50	23	2	1	8	100	682
Varken stort/litet	11	42	31	3	1	12	100	563
Litet	11	40	29	5	2	13	100	252
<b>Förtroende för:</b>								
<b>Sjukvården</b>								
Stort	15	48	24	2	0	11	100	1 037
Varken stort/litet	10	39	35	3	3	10	100	310
Litet	10	39	29	8	3	11	100	160
<b>Förtroende för:</b>								
<b>Riksdagen</b>								
Stort	20	49	18	3	1	9	100	419
Varken stort/litet	11	46	31	2	0	10	100	688
Litet	11	41	30	5	3	10	100	398
<b>Förtroende för:</b>								
<b>Svenska kyrkan</b>								
Stort	17	51	21	2	1	8	100	423
Varken stort/litet	11	45	30	2	1	11	100	684
Litet	13	40	28	6	2	11	100	394
<b>Mellanmänsklig tillit<sup>2</sup></b>								
Hög (8–10)	15	49	22	3	1	10	100	579
Medel (5–7)	12	44	29	3	0	12	100	667
Låg (0–4)	14	42	27	4	4	9	100	274

Källa: Den nationella SOM-undersökningen 2008.

Kommentar: Se kommentar till tabell 2a.

<sup>1</sup>Observera det begränsade antalet svarspersoner. <sup>2</sup>Frågan lyder 'Enligt din mening, i vilken utsträckning går det att lita på andra människor i allmänhet? Svara med hjälp av nedanstående skala'. Skalan är elvgradig och går från 0 'Det går inte allt lita på människor i allmänhet' till 10 'Det går att lita på människor i allmänhet'.

**Tabell 2f Förtroende för forskare, efter oro/optimism i olika avseenden, 2008 (procent)**

	Mycket stort	Ganska stort	Varken eller	Ganska litet	Mycket litet	Ingen uppf.	Summa procent	Antal svar
Samtliga	13	45	27	3	1	11	100	1 537
<b>Framtidssyn:</b>								
<b>Egna ekonomin</b>								
Förbättras	17	47	24	4	1	7	100	263
Förbli ung. densamma	13	46	26	3	1	11	100	876
Försämras	10	45	29	3	1	12	100	354
<b>Framtidssyn:</b>								
<b>Svenska ekonomin</b>								
Förbättras <sup>1</sup>	19	44	24	0	1	12	100	86
Förbli ung. densamma	13	46	27	2	1	11	100	494
Försämras	12	46	27	4	1	10	100	846
<b>Oro: Ekonomisk kris</b>								
Mycket oroande	16	48	23	3	1	9	100	377
Ganska oroande	11	46	28	3	1	11	100	782
Inte oroande <sup>2</sup>	14	41	27	4	1	13	100	367
<b>Oro: Stor arbetslöshet</b>								
Mycket oroande	13	45	26	3	1	12	100	593
Ganska oroande	12	47	28	3	1	9	100	676
Inte oroande <sup>2</sup>	15	43	28	4	1	9	100	258
<b>Oro:</b>								
<b>Religiösa motsättningar</b>								
Mycket oroande	16	45	24	2	2	11	100	395
Ganska oroande	12	47	26	3	1	11	100	650
Inte oroande <sup>2</sup>	12	44	29	4	1	10	100	483
<b>Oro: Miljöförstöring</b>								
Mycket oroande	16	46	23	3	1	11	100	784
Ganska oroande	10	47	28	2	2	11	100	572
Inte oroande <sup>2</sup>	9	37	37	5	4	8	100	171
<b>Oro: Förändringar i jordens klimat</b>								
Mycket oroande	17	46	23	3	1	10	100	795
Ganska oroande	9	48	28	3	1	11	100	514
Inte oroande <sup>2</sup>	8	37	39	3	2	11	100	219
<b>Oro: Försämrade havsmiljö</b>								
Mycket oroande	17	46	23	3	1	10	100	677
Ganska oroande	10	46	29	3	1	11	100	662
Inte oroande <sup>2</sup>	7	41	33	5	3	11	100	189

Källa: Den nationella SOM-undersökningen 2008.

Kommentar: Se kommentar till tabell 2a.

<sup>1</sup>Observera det begränsade antalet svarspersoner. <sup>2</sup>Avser svarsalternativen 'Inte särskilt oroande' och 'Inte alls oroande' samt svarsbortfall på frågan.

**Tabell 2g Förtroende för forskare 2008, efter hälsa, livskvalitet, religiositet och värden (procent)**

	Mycket stort	Ganska stort	Varken eller	Ganska litet	Mycket litet	Ingen uppf.	Summa procent	Antal svar
Samtliga	13	45	27	3	1	11	100	1 537
<b>Hälsa<sup>2</sup></b>								
Mycket god	16	44	25	4	1	10	100	503
God	12	46	28	2	1	11	100	844
Dålig	11	44	27	5	2	11	100	176
<b>Nöjd med livet</b>								
Mycket nöjd	16	44	24	3	1	12	100	531
Ganska nöjd	11	46	29	3	1	10	100	865
Inte nöjd <sup>3</sup>	14	51	25	2	2	6	100	124
<b>Självförtroende<sup>4</sup></b>								
Mycket bra	18	43	24	4	0	11	100	407
Bra	12	46	27	3	1	11	100	948
Dåligt	12	47	27	3	3	8	100	170
<b>Ber till Gud</b>								
Flera gånger i veckan	14	45	29	3	1	8	100	175
Minst någon g i månade	15	43	25	4	1	12	100	164
Mer sällan	15	52	25	1	1	6	100	275
Ingen gång <sup>5</sup>	13	44	27	3	1	12	100	910
<b>Skänker pengar t. hjälporg.</b>								
Minst ngn g i månaden	16	44	27	3	0	10	100	356
Ngn g i kvartalet/halvåret	13	47	25	3	1	11	100	354
Någon gång	13	45	26	3	1	12	100	378
Ingen gång <sup>5</sup>	12	45	29	3	1	10	100	437
<b>Viktigt: Teknisk utveckling</b>								
Mycket viktigt	21	44	24	3	1	7	100	337
Ganska viktigt	12	49	25	2	1	11	100	771
Mindre/inte alls viktigt <sup>6</sup>	8	41	33	4	1	13	100	408
<b>Viktigt: Visdom</b>								
Mycket viktigt	18	45	26	3	1	7	100	456
Ganska viktigt	12	49	24	3	1	11	100	718
Mindre/inte alls viktigt <sup>6</sup>	10	38	33	3	2	14	100	341
<b>Viktigt: En värld i fred</b>								
Mycket viktigt	14	45	27	3	1	10	100	1 223
Mindre/inte alls viktigt <sup>7</sup>	11	46	26	4	2	11	100	293
<b>Viktigt: Rättvisa</b>								
Mycket viktigt	13	46	26	3	1	11	100	1 070
Mindre/inte alls viktigt <sup>7</sup>	13	46	28	3	1	9	100	437
<b>Viktigt: Hälsa</b>								
Mycket viktigt	14	45	26	3	1	11	100	1 283
Mindre/inte alls viktigt <sup>7</sup>	9	47	30	3	2	9	100	227

Källa: Den nationella SOM-undersökningen 2008.

Kommentar: Se kommentar till tabell 2a.

<sup>2</sup>Frågan lyder 'Hur bedömer du ditt allmänna hälsotillstånd? Svara med hjälp av nedanstående skala.', där skalan går från 0 'Mycket dåligt' till 10 'Mycket gott'. <sup>3</sup>Avser svarsalternativen 'Inte särskilt nöjd' och 'Inte alls nöjd'. <sup>4</sup>Frågan lyder 'Allmänt sett, hur är ditt självförtroende? Svara med hjälp av nedanstående skala.', där skalan går från 0 'Mycket dåligt' till 10 'Mycket bra'. <sup>5</sup>Inkl. svarsbortfall på frågan. <sup>6</sup>Inkl. svarsalt. 'Varken viktigt eller oviktigt'; 'Inte särskilt viktigt'; 'Inte alls viktigt' samt svarsbortfall på frågan. <sup>7</sup>Inkl. svarsalt. 'Ganska viktigt'; 'Varken viktigt eller oviktigt'; 'Inte särskilt viktigt'; 'Inte alls viktigt' samt svarsbortfall på frågan.

**Tabell 2h Förtroende för forskare, efter nyhetskonsumtion och annan medieanvändning, 2008 (procent)**

	Mycket stort	Ganska stort	Varken eller	Ganska litet	Mycket litet	Ingen uppf.	Summa procent	Antal svar
Samtliga	13	45	27	3	1	11	100	1 537
<b>Tar del av Ekot</b>								
Dagligen	11	49	27	4	1	8	100	299
3–6 dgr/v	11	49	27	4	0	9	100	271
1–2 dgr/v	13	44	29	3	0	11	100	157
Mer sällan	12	48	28	3	1	8	100	334
Aldrig <sup>2</sup>	17	39	25	4	1	14	100	473
<b>Tar del av nationella nyheter i SVT/TV4</b>								
Dagligen	14	43	27	3	1	12	100	660
5–6 dgr/v	15	48	24	3	0	10	100	264
Minst 1 dag/v	11	48	27	3	1	10	100	444
Mer sällan/aldrig <sup>2</sup>	13	42	29	5	1	10	100	167
<b>Morgontidningsläsning<sup>3</sup></b>								
7 dgr/v	13	44	28	3	1	11	100	557
5–6 dgr/v	14	47	25	4	1	9	100	577
Minst 1 dg/v	12	44	28	2	1	13	100	216
Mer sällan/aldrig <sup>2</sup>	14	42	26	2	3	13	100	187
<b>Kvällstidningsläsning<sup>3</sup></b>								
6–7 dgr/v	16	42	27	4	3	8	100	318
3–5 dgr/v	13	43	29	4	1	10	100	289
1–2 dgr/v	12	48	26	2	1	11	100	351
Mer sällan	12	48	27	2	0	11	100	384
Aldrig <sup>2</sup>	13	42	26	3	1	15	100	195
<b>Bokläsning</b>								
Flera ggr i veckan	13	48	24	4	1	10	100	425
Någon gång i veckan	16	46	28	2	0	8	100	213
Någon gång i månaden	12	49	26	2	1	10	100	242
Minst någon gång om året	13	43	28	3	1	12	100	401
Ingen gång	13	42	29	1	2	13	100	240
<b>Internetanvändning</b>								
Flera ggr i veckan	14	46	27	4	1	8	100	803
Någon gång i veckan	13	46	27	2	1	11	100	272
Mer sällan/aldrig	12	43	26	2	1	16	100	447

Källa: Den nationella SOM-undersökningen 2008.

Kommentar: Se kommentar till tabell 2a.

<sup>1</sup>Observera det begränsade antalet svarspersoner. <sup>2</sup>Inkluderar svarsbortfall på frågan. <sup>3</sup>Avser pappers- eller nättidningsläsning.



**Tabell 3a Uppfattning om prioritering av forskningsområden i Sverige 2002–2008 (procent)**

Område	Mycket viktigt	Ganska viktigt	Inte särskilt viktigt	Inte alls viktigt	Ingen uppfattning	Summa procent
<b>Cancer</b>						
2002	78	17	3	0	2	100
2003	81	15	2	0	2	100
2006	79	17	2	0	2	100
2008	79	17	2	0	2	100
<b>Hjärt-/lungsjukdomar</b>						
2007	67	25	4	0	4	100
<b>Miljö</b>						
2002	57	34	5	0	4	100
2003	58	32	6	1	3	100
2004	51	37	6	1	5	100
2005	49	37	6	1	7	100
2006	53	37	7	1	2	100
2007	60	31	4	0	5	100
2008	59	33	5	1	2	100
<b>Reumatiska sjukdomar</b>						
2004	59	32	4	0	5	100
2008	55	37	5	0	3	100
<b>Energi</b>						
2002	54	35	5	1	5	100
2005	52	33	6	1	8	100
2007	56	34	4	0	6	100
<b>Klimat</b>						
2007	54	33	7	1	5	100
<b>Teknik</b>						
2003	47	38	8	1	6	100
<b>Allergier</b>						
2005	37	42	11	1	9	100
<b>Genteknik</b>						
2002	27	30	26	9	8	100
2003	35	29	20	9	7	100
2004	24	34	23	8	11	100
2005	20	30	24	12	14	100
2006	23	34	27	8	8	100
2007	21	34	26	7	12	100
2008	20	36	28	7	10	100

*forts...*

*...tabell 3a forts.*

---

Område	Mycket viktigt	Ganska viktigt	Inte särskilt viktigt	Inte alls viktigt	Ingen uppfattning	Summa procent
<b>Pedagogik</b>						
2002	35	44	12	2	7	100
2005	21	36	23	5	15	100
2007	20	38	24	4	14	100
<b>Hållbart fiske</b>						
2008	29	46	14	3	8	100
<b>IT</b>						
2002	28	44	17	2	9	100
2004	28	42	17	2	11	100
2006	21	39	27	4	9	100
<b>Transportteknik</b>						
2002	26	45	20	1	8	100
2005	27	44	16	2	11	100
2008	28	46	18	1	7	100
<b>Nationalekonomi</b>						
2003	26	44	19	3	8	100
2007	18	41	25	3	13	100
<b>Svenska språket</b>						
2005	22	30	27	10	11	100
<b>Globalisering</b>						
2008	20	37	21	6	16	100
<b>Företagsekonomi</b>						
2005	17	40	25	5	13	100
<b>Historia</b>						
2002	10	29	42	11	8	100
2003	13	28	35	13	11	100
2006	9	22	47	13	9	100
<b>Rymden</b>						
2004	9	25	40	14	12	100
2006	6	20	43	21	10	100
2007	7	17	39	25	12	100
2008	5	20	43	22	10	100
<b>Statsvetenskap</b>						
2006	9	32	36	9	14	100

---

*forts...*

**...tabell 3a forts.**

---

Område	Mycket viktigt	Ganska viktigt	Inte särskilt viktigt	Inte alls viktigt	Ingen uppfattning	Summa procent
<b>Arkeologi</b>						
2004	9	30	39	11	11	100
<b>Filosofi</b>						
2004	8	20	39	16	17	100
2008	5	16	42	21	16	100
<b>Design</b>						
2005	8	20	36	23	13	100
<b>Litteraturvetenskap</b>						
2007	6	20	40	19	15	100
<b>Religiösa seder och bruk</b>						
2008	4	14	34	37	11	100

---

*Källa:* De nationella SOM-undersökningarna 2002–2008.

*Kommentar:* Frågan lyder: 'Hur viktigt anser du det är att det i Sverige satsas på forskning på världsbästanivå inom följande områden?'. Svartalternativen framgår av tabellens redovisning. Procentandelarna baseras på de som besvarat respektive delfråga (inkl. de utan uppfattning). Svartsbortfallet varierar 2008 mellan 2 och 3 procent.

**Tabell 3b Mycket viktiga forskningsområden att prioritera i Sverige, efter demografi och utbildning, 2008 (procent)**

	Cancer	Miljö	Reumatiska sjukd.	Hållbart fiske	Transportteknik	Genteknik	Globalisering	Rymden	Filosofi	Religiösa seder/bruk	Minsta antal svar
Samtliga	79	59	55	30	28	20	19	5	5	4	1 511
<b>Kön</b>											
Kvinna	84	64	59	28	21	19	21	4	4	3	795
Man	74	54	50	31	36	21	18	6	7	4	716
<b>Ålder</b>											
15–19 år <sup>1</sup>	70	57	37	24	21	24	34	11	10	6	86
20–29 år	72	59	40	34	29	15	24	7	7	3	148
30–39 år	78	65	48	31	27	20	23	9	6	5	227
40–49 år	81	63	52	31	30	20	20	6	6	4	245
50–64 år	79	62	59	28	30	19	17	3	5	4	450
65–85 år	84	51	66	28	27	21	14	3	3	2	355
<b>Etnicitet</b>											
Uppvuxen i Sv. med sv. föräldrar	80	60	55	30	28	19	19	5	4	4	1237
Uppvuxen i Sv. med ngn förälder upp. utomlands	74	57	50	32	26	24	26	9	11	4	109
Själv uppvuxen utomlands	79	55	57	21	28	28	18	7	9	7	101
<b>Boendeplats</b>											
Ren landsbygd	82	57	55	30	35	19	21	4	5	4	225
Mindre tätort	82	56	55	29	20	20	18	5	3	4	362
Stad/större tätort	78	60	56	27	29	20	18	5	5	4	664
Sthlm, Gbg, Malmö	82	57	55	30	35	19	21	4	5	4	248
<b>Utbildning<sup>2</sup></b>											
Låg	87	55	69	31	29	22	20	5	6	5	327
Medellåg	80	58	52	27	25	18	17	5	5	4	474
Medelhög	84	61	57	29	26	20	19	6	5	3	320
Hög	69	65	44	32	34	21	24	6	6	4	361
<b>Utbildningens inriktning</b>											
Ekonomi/handel/adm	83	56	56	27	24	19	19	5	4	3	270
Estetisk/design/hantverk/ konst/hum/kultur/media/ journ/reklam <sup>1</sup>	81	68	54	37	29	14	24	8	8	9	90
Hälso-/sjukvård	83	60	64	21	22	22	12	3	4	2	175
Teknik/byggtekn/industri/ transp/natvet/mat/data	71	56	45	33	37	22	15	5	4	2	323
Pedagogik	82	69	54	35	27	17	28	2	5	4	109
Samhällsv/juridik/soc arb/ omsorg/psykologi	78	69	48	30	31	22	33	5	7	5	124

Källa: Den nationella SOM-undersökningen 2008.

Kommentar: Resultaten avser andelen som svarat 'mycket viktigt'. Se vidare kommentar till tabell 3a.

<sup>1</sup>Observera det begränsade antalet svars personer. <sup>2</sup>'Låg' motsvarar max grundskola el. motsv.; 'medellåg' motsvarar studier vid/examen fr. gymnasium/folkhögskola el. motsv.; 'medelhög' motsvarar eftergymnasial utbildning utan högskole-/universitetsexamen; 'hög' motsvarar examen från högskola/universitet.

**Tabell 3c Mycket viktiga forskningsområden att prioritera i Sverige, efter socioekonomi, 2008 (procent)**

	Cancer	Miljö	Reumatiska sjukdomar	Hållbart fiske	Transportteknik	Genteknik	Globalisering	Rymden	Filosofi	Religiösa seder/bruk	Minsta antal svar
Samtliga	79	59	55	30	28	20	19	5	5	4	1 511
<b>Förvärvsgrupp</b>											
Förvärvsarbetande (inkl. sjukskr, föräldraledig)	78	62	51	29	30	20	20	5	5	3	848
Arbetslös/arbete i åtgärd/utb <sup>1</sup>	76	57	50	31	26	19	19	12	6	6	67
Ålderspensionär/avtalspensionär	84	51	65	29	26	21	14	3	3	2	352
Har sjuk-aktivitetsersättning <sup>1</sup>	92	64	88	41	28	19	19	3	5	5	57
Studerande	69	64	36	23	22	21	31	9	8	7	118
<b>Yrkeskategori<sup>2</sup></b>											
Högre tj.män/ledande bef.	67	58	36	29	39	22	20	6	5	4	185
Kvalificerad tjänsteman	81	61	58	34	30	20	23	4	4	3	303
Övrig tjänsteman	85	60	55	26	16	14	11	2	2	3	149
Småföretagare/lantbrukare <sup>1</sup>	85	49	63	27	30	23	15	5	6	4	80
Arbetsledare/tekniker <sup>1</sup>	88	60	68	29	27	21	18	4	6	1	71
Yrkesutbildad inom handel/service/omsorg	85	66	61	27	21	17	21	3	5	3	178
Yrkesutbildad arbetare	80	46	61	37	29	19	14	4	4	4	111
Övrig arbetare	84	57	62	31	30	21	24	7	6	8	144
<b>Fackförbund</b>											
LO	82	58	61	30	26	17	17	5	5	4	332
TCO	84	61	56	27	25	17	17	3	3	2	282
Saco	70	71	36	38	38	21	24	4	2	3	136
<b>Hushållsinkomst</b>											
Max 300 000	83	59	64	32	26	22	20	7	7	5	501
301 000–600 000	81	57	55	29	30	20	18	5	5	4	622
Mer än 600 000	73	65	43	31	32	19	23	4	4	3	307

Källa: Den nationella SOM-undersökningen 2008.

Kommentar: Resultaten avser andelen som svarat 'mycket viktig'. Se vidare kommentar till tabell 3a.

<sup>1</sup>Observera det begränsade antalet svarspersoner. <sup>2</sup>Klassificering som bygger på internationell standard, *European Socio-economic Classification (ESeC)*, i huvudsak baserad på kodning av det yrke respondenten anger.

**Tabell 3d Mycket viktiga forskningsområden att prioritera i Sverige, efter politiskt intresse, politisk orientering och demokratisyn, 2008 (procent)**

	Cancer	Miljö	Reumatiska sjukd.	Hållbart fiske	Transportteknik	Genteknik	Globalisering	Rymden	Filosofi	Religiösa seder/bruk	Minsta antal svar
Samtliga	79	59	55	30	28	20	19	5	5	4	1 511
<b>Politiskt intresse</b>											
Mycket intresserad	76	64	52	38	46	33	30	10	12	5	184
Ganska intresserad	80	61	56	32	32	20	21	6	5	4	641
Inte intresserad <sup>2</sup>	80	57	54	25	20	16	15	3	3	3	684
<b>Partisynpat</b>											
V <sup>1</sup>	67	56	51	24	27	8	16	2	4	1	83
S	85	64	63	31	31	20	21	6	7	6	534
C <sup>1</sup>	83	65	39	38	34	13	17	3	6	3	68
FP	73	65	53	31	31	24	21	4	1	3	99
M	80	51	51	24	24	25	20	5	4	2	353
KD <sup>1</sup>	77	58	46	29	25	16	14	5	3	4	72
MP	73	75	48	43	34	15	28	4	7	5	108
SD <sup>1</sup>	74	40	49	24	23	20	6	4	3	3	69
<b>Åsikt om EU-medlemsk</b>											
För	78	61	51	29	33	23	22	6	6	4	748
Emot	83	60	62	35	25	17	18	4	4	3	387
Ingen bestämd åsikt	77	54	55	23	20	16	14	4	4	3	350
<b>Nöjd med hur demokratin i Sverige fungerar</b>											
Mycket nöjd	81	71	51	34	36	25	25	8	8	6	173
Ganska nöjd	79	61	52	30	28	18	20	5	5	4	942
Inte nöjd <sup>3</sup>	78	49	62	27	25	21	16	4	5	3	373
<b>Åsikt om förslaget: 'Satsa på ett samhälle med ökad jämställdhet mellan kvinnor o män'</b>											
Bra förslag	82	63	57	30	29	21	21	5	5	4	1 197
Varken bra/dåligt förslag	68	45	43	28	22	15	12	5	5	4	238
Dåligt förslag <sup>1</sup>	78	40	63	18	23	23	13	10	10	8	39
<b>Åsikt om förslaget: 'Sverige bör på lång sikt avveckla kärnkraften'</b>											
Bra förslag	79	68	54	34	30	17	24	6	7	5	602
Varken bra/dåligt förslag	79	59	54	26	23	19	14	3	4	3	299
Dåligt förslag	80	50	56	26	29	23	17	5	4	3	575

Källa: Den nationella SOM-undersökningen 2008.

Kommentar: Resultaten avser andelen som svarat 'mycket viktigt'. Se vidare kommentar till tabell 3a.

<sup>1</sup>Observera det begränsade antalet svarspersoner. <sup>2</sup>Avser svarsalternativen 'Inte särskilt intresserad' och 'Inte alls intresserad' samt svarsbortfall på frågan. <sup>3</sup>Avser svarsalternativen 'Inte särskilt nöjd' och 'Inte alls nöjd'.

**Tabell 3e Mycket viktiga forskningsområden att prioritera i Sverige, efter förtroende för samhällsinstitutioner och mellanmänsklig tillit, 2008 (procent)**

	Cancer	Miljö	Reumatiska sjukdomar	Hållbart fiske	Transportteknik	Genteknik	Globalisering	Rymden	Filosofi	Religiösa seder/bruk	Minsta antal svar
Samtliga	79	59	55	30	28	20	19	5	5	4	1 511
<b>Förtroende för:</b>											
<b>Universitet/högskolor</b>											
Stort	79	63	54	30	32	21	23	6	6	4	782
Varken stort/litet	80	55	55	27	22	19	15	3	4	3	597
Litet <sup>1</sup>	73	47	55	33	31	16	20	7	8	3	86
<b>Förtroende för:</b>											
<b>Grundskolan</b>											
Stort	80	64	55	30	31	21	22	5	6	4	670
Varken stort/litet	78	56	52	27	25	17	16	4	3	3	548
Litet	79	52	56	34	25	22	20	6	7	3	249
<b>Förtroende för:</b>											
<b>Sjukvården</b>											
Stort	80	62	56	30	29	20	20	5	5	4	1 021
Varken stort/litet	75	51	50	25	26	20	16	6	5	3	303
Litet	79	54	50	35	29	20	20	5	6	4	154
<b>Förtroende för:</b>											
<b>Riksdagen</b>											
Stort	81	68	51	35	34	22	26	6	6	6	417
Varken stort/litet	79	58	53	25	27	18	16	4	5	3	672
Litet	79	51	59	30	23	22	18	5	5	3	387
<b>Förtroende för:</b>											
<b>Svenska kyrkan</b>											
Stort	83	61	56	30	32	24	23	6	7	5	419
Varken stort/litet	79	59	52	28	23	18	18	5	4	4	671
Litet	75	56	56	31	32	19	18	4	5	3	382
<b>Mellanmänsklig tillit<sup>2</sup></b>											
Hög (8–10)	77	68	57	32	33	21	23	5	5	5	572
Medel (5–7)	81	56	54	28	25	18	18	4	5	3	653
Låg (0–4)	80	48	53	27	24	22	16	7	6	4	271

Källa: Den nationella SOM-undersökningen 2008.

Kommentar: Resultaten avser andelen som svarat 'mycket viktigt'. Se vidare kommentar till tabell 3a.

<sup>1</sup>Observera det begränsade antalet svarspersoner. <sup>2</sup>Frågan lyder 'Enligt din mening, i vilken utsträckning går det att lita på andra människor i allmänhet? Svara med hjälp av nedanstående skala'. Skalan är elvgradig och går från 0 'Det går inte allt lita på människor i allmänhet' till 10 'Det går att lita på människor i allmänhet'.

**Tabell 3f Mycket viktiga forskningsområden att prioritera i Sverige, efter oro/optimism i olika avseenden, 2008 (procent)**

	Cancer	Miljö	Reumatiska sjukd.	Hållbart fiske	Transportteknik	Genteknik	Globalisering	Rymden	Filosofi	Religiösa seder/bruk	Minsta antal svar
Samtliga	79	59	55	30	28	20	19	5	5	4	1 511
<b>Framtidssyn:</b>											
<b>Egna ekonomin</b>											
Förbättras	79	63	48	32	27	23	28	12	9	5	261
Förbli ung. densamma	79	59	54	28	27	18	18	3	4	3	863
Försämras	82	59	62	31	31	22	18	5	5	4	347
<b>Framtidssyn:</b>											
<b>Svenska ekonomin</b>											
Förbättras <sup>1</sup>	80	63	55	31	29	25	24	11	9	5	85
Förbli ung. densamma	77	55	51	26	23	18	17	4	5	3	490
Försämras	80	61	56	32	31	20	20	5	5	4	835
<b>Oro: Ekonomisk kris</b>											
Mycket oroande	87	66	62	35	31	25	24	7	8	4	365
Ganska oroande	80	58	54	26	27	18	17	3	4	3	762
Inte oroande <sup>2</sup>	71	56	48	30	27	19	19	7	5	4	365
<b>Oro: Stor arbetslöshet</b>											
Mycket oroande	88	63	67	35	29	24	22	6	7	5	580
Ganska oroande	76	57	48	26	27	16	17	4	3	3	661
Inte oroande <sup>2</sup>	68	57	43	26	29	20	18	5	6	2	254
<b>Oro: Religiösa motsättn.</b>											
Mycket oroande	85	64	65	39	38	27	23	6	7	5	384
Ganska oroande	80	61	52	28	27	19	19	4	5	4	637
Inte oroande <sup>2</sup>	74	53	49	24	21	15	17	5	4	3	475
<b>Oro: Miljöförstöring</b>											
Mycket oroande	84	78	58	39	30	22	25	5	6	3	767
Ganska oroande	76	43	51	19	26	16	14	4	3	3	559
Inte oroande <sup>2</sup>	69	27	53	19	26	21	12	9	6	5	170
<b>Oro: Förändringar i jordens klimat</b>											
Mycket oroande	84	76	58	37	30	22	25	6	6	4	779
Ganska oroande	76	47	51	21	26	18	13	4	4	4	502
Inte oroande <sup>2</sup>	70	26	50	18	26	18	12	5	4	1	215
<b>Oro: Försämrade havsmiljö</b>											
Mycket oroande	85	77	62	45	33	24	28	6	7	4	660
Ganska oroande	75	51	48	19	26	16	14	4	3	4	653
Inte oroande <sup>2</sup>	74	28	51	10	20	19	6	6	5	2	183

Källa: Den nationella SOM-undersökningen 2008.

Kommentar: Resultaten avser andelen som svarat 'mycket viktig'. Se vidare kommentar till tabell 3a.

<sup>1</sup>Observera det begränsade antalet svarspersoner. <sup>2</sup>Avser svarsalternativen 'Inte särskilt oroande' och 'Inte alls oroande' samt svarsbortfall på frågan.



**Tabell 3g Mycket viktiga forskningsområden att prioritera i Sverige, efter hälsa, livskvalitet, religiositet och värden, 2008 (procent)**

	Cancer	Miljö	Reumatiska sjukd.	Hållbart fiske	Transportteknik	Genteknik	Globalisering	Rymden	Filosofi	Relig. seder/bruk	Minsta antal svar
Samtliga	79	59	55	30	28	20	19	5	5	4	1 511
<b>Hälsa<sup>2</sup></b>											
Mycket god	78	64	54	35	32	20	21	7	6	5	498
God	80	59	56	27	26	20	19	4	5	3	824
Dålig	78	49	55	23	23	19	15	7	4	3	175
<b>Nöjd med livet</b>											
Mycket nöjd	82	64	61	34	32	22	23	6	6	5	527
Ganska nöjd	78	59	51	27	26	18	18	4	4	3	847
Inte nöjd <sup>3</sup>	74	47	50	30	28	21	14	6	10	2	123
<b>Självförtroende<sup>4</sup></b>											
Mycket bra	79	60	61	34	32	23	23	6	7	6	399
Bra	80	60	53	28	27	19	18	5	4	3	930
Dåligt	79	55	49	28	27	15	20	5	6	2	171
<b>Ber till Gud</b>											
Flera gånger i veckan	81	66	63	30	27	21	23	5	7	5	176
Minst någon g i månaden	83	59	53	27	25	18	24	5	5	4	164
Mer sällan	77	57	52	28	29	19	17	5	4	3	262
Ingen gång <sup>5</sup>	79	59	55	29	28	20	19	5	5	4	898
<b>Skänker pengar t hjälporg</b>											
Minst ngn g i månaden	77	62	51	26	27	17	19	5	5	4	358
Ngn g i kvartalet/halvåret	83	60	57	26	26	21	20	4	4	2	353
Någon gång	74	49	52	28	26	18	16	6	5	3	367
Ingen gång <sup>5</sup>	79	59	55	30	28	20	19	5	5	4	425
<b>Viktigt: Teknisk utveckl.</b>											
Mycket viktigt	87	68	65	41	51	39	32	12	12	9	335
Ganska viktigt	80	59	53	28	24	16	15	3	3	2	765
Mindre/inte alls viktigt <sup>6</sup>	71	52	49	22	16	11	17	3	4	3	397
<b>Viktigt: Visdom</b>											
Mycket viktigt	84	70	63	39	37	30	32	10	11	8	453
Ganska viktigt	78	56	54	27	25	16	16	3	3	2	705
Mindre/inte alls viktigt <sup>6</sup>	76	53	45	22	22	15	10	3	2	1	336
<b>Viktigt: En värld i fred</b>											
Mycket viktigt	83	65	59	33	30	22	22	5	6	4	1 206
Mindre/inte alls viktigt <sup>6</sup>	65	35	34	16	21	12	9	5	3	2	289
<b>Viktigt: Rättvisa</b>											
Mycket viktigt	84	64	62	32	30	24	22	6	6	4	1 060
Mindre/inte alls viktigt <sup>7</sup>	68	47	36	22	23	11	14	4	4	3	426
<b>Viktigt: Hälsa</b>											
Mycket viktigt	83	62	59	31	29	21	21	5	5	4	1 269
Mindre/inte alls viktigt <sup>7</sup>	60	43	31	17	21	11	13	6	6	3	220

Källa: Den nationella SOM-undersökningen 2008.

**Kommentar:** Resultaten avser andelen som svarat 'mycket viktigt'. Se vidare kommentar till tabell 3a.

<sup>2</sup>Frågan lyder 'Hur bedömer du ditt allmänna hälsotillstånd? Svara med hjälp av nedanstående skala.', där skalan går från 0 'Mycket dåligt' till 10 'Mycket gott'. <sup>3</sup>Avser svarsalternativen 'Inte särskilt nöjd' och 'Inte alls nöjd'. <sup>4</sup>Frågan lyder 'Allmänt sett, hur är ditt självförtroende? Svara med hjälp av nedanstående skala.', där skalan går från 0 'Mycket dåligt' till 10 'Mycket bra'. <sup>5</sup>Inkl. svarsbortfall på frågan. <sup>6</sup>Inkl. svarsalt. 'Varken viktigt eller oviktigt'; 'Inte särskilt viktigt'; 'Inte alls viktigt' samt svarsbortfall på frågan. <sup>7</sup>Inkl. svarsalt. 'Ganska viktigt'; 'Varken viktigt eller oviktigt'; 'Inte särskilt viktigt'; 'Inte alls viktigt' samt svarsbortfall på frågan.

**Tabell 3h Mycket viktiga forskningsområden att prioritera i Sverige, efter nyhetskonsumtion och annan medieanvändning, 2008 (procent)**

	Cancer	Miljö	Reumatiska sjukdomar	Hållbart fiske	Transportteknik	Genteknik	Globalisering	Rymden	Filosofi	Religiösa seder/bruk	Minsta antal svar
Samtliga	79	59	55	30	28	20	19	5	5	4	1 511
<b>Tar del av Ekot</b>											
Dagligen	84	58	59	32	36	22	19	5	6	4	296
3–6 dgr/v	76	60	51	30	28	16	22	4	3	4	267
1–2 dgr/v	72	63	54	33	30	17	15	3	5	3	154
Mer sällan	80	62	53	27	26	22	19	5	5	4	330
Aldrig <sup>2</sup>	80	57	55	28	23	20	20	7	6	4	461
<b>Tar del av nationella nyheter i SVT/TV4</b>											
Dagligen	85	58	64	31	32	24	18	5	6	4	647
5–6 dgr/v	76	63	52	28	27	18	21	6	5	3	259
Minst 1 dag/v	77	62	47	28	27	17	19	5	5	3	437
Mer sällan/aldrig <sup>2</sup>	69	54	44	30	20	16	23	5	5	5	166
<b>Morgontidningsläsning<sup>3</sup></b>											
7 dgr/v	79	59	54	30	30	20	18	5	5	4	546
5–6 dgr/v	82	59	57	28	26	20	18	4	5	3	561
Minst 1 dg/v	77	64	49	31	28	18	24	5	6	4	215
Mer sällan/aldrig <sup>2</sup>	76	57	56	30	28	20	20	6	5	5	185
<b>Kvällstidningsläsning<sup>3</sup></b>											
6–7 dgr/v	79	56	58	30	30	22	22	8	8	4	320
3–5 dgr/v	83	59	52	27	27	20	18	5	4	2	278
1–2 dgr/v	83	61	57	25	26	18	17	5	4	4	338
Mer sällan	77	60	53	29	25	19	17	3	2	3	385
Aldrig <sup>2</sup>	72	61	53	42	35	23	26	5	9	7	191
<b>Bokläsning</b>											
Flera ggr i veckan	81	64	59	32	28	19	22	4	6	4	419
Någon gång i veckan	78	65	51	33	32	22	24	7	5	3	211
Någon gång i månaden	81	57	52	25	21	23	20	5	6	5	240
Minst någon gång om året	78	58	52	28	27	18	18	5	4	3	397
Ingen gång	79	52	59	28	33	20	14	6	5	3	231
<b>Internetanvändning</b>											
Flera ggr i veckan	76	60	48	29	30	20	22	6	6	4	795
Någon gång i veckan	79	63	53	29	27	17	18	3	4	3	270
Mer sällan/aldrig	86	56	68	30	26	22	16	5	5	5	445

Källa: Den nationella SOM-undersökningen 2008.

Kommentar: Resultaten avser andelen som svarat 'mycket viktig'. Se vidare kommentar till tabell 3a.  
<sup>1</sup>Observera det begränsade antalet svarspersoner. <sup>2</sup>Inkluderar svarsbortfall på frågan. <sup>3</sup>Avser pappers- eller nättidningsläsning.

**Tabell 4a Har den vetenskapliga utvecklingen under de senaste årtiondena gjort livet bättre eller sämre för vanliga människor? 2002–2008 (procent)**

	Mycket bättre	Något bättre	Varken bättre eller sämre	Något sämre	Mycket sämre	Ingen uppfattning	Summa procent	Antal svar
2008	30	45	14	3	0	8	100	1 532
2007	30	43	15	3	0	9	100	1 586
2006	31	45	15	2	0	7	100	1 575
2004	32	47	13	2	0	6	100	1 692
2002	32	46	13	3	0	6	100	1 710

*Källa:* Den nationella SOM-undersökningen 2008.

*Kommentar:* Frågan lyder 'Anser du att den vetenskapliga utvecklingen de senaste årtiondena har gjort livet bättre eller sämre för vanliga människor?'. Svartalternativen framgår av tabellens redovisning. Procentandelarna baseras på de som besvarat frågan (inkl. de utan uppfattning). Svartsbortfallet var 2008 2 procent.

**Tabell 4b Har den vetenskapliga utvecklingen under de senaste årtiondena gjort livet bättre eller sämre för vanliga människor?, efter demografi och utbildning, 2008 (procent)**

	Mycket bättre	Något bättre	Varken bättre/sämre	Något sämre	Mycket sämre	Ingen uppfattning	Summa procent	Antal svar
Samtliga	30	45	14	3	0	8	100	1 532
<b>Kön</b>								
Kvinna	28	46	14	3	1	8	100	810
Man	31	43	14	3	1	8	100	722
<b>Ålder</b>								
15–19 år <sup>1</sup>	21	39	9	8	1	22	100	90
20–29 år	31	51	10	3	0	5	100	152
30–39 år	32	49	11	3	0	5	100	231
40–49 år	34	38	17	3	1	7	100	247
50–64 år	29	47	14	2	0	8	100	452
65–85 år	29	44	16	1	1	9	100	360
<b>Etnicitet</b>								
Uppvuxen i Sv. med sv. föräldrar	30	45	13	3	1	8	100	1 249
Uppvuxen i Sv. med ngn förälder uppv. utomlands	30	46	15	3	1	5	100	112
Själv uppvuxen utomlands	30	45	13	5	0	7	100	105
<b>Boendeplats</b>								
Ren landsbygd	28	43	17	2	0	10	100	225
Mindre tätort	23	46	15	3	1	12	100	367
Stad/större tätort	32	45	14	3	0	6	100	677
Sthlm/Gbg/Malmö	35	44	12	3	1	5	100	254
<b>Utbildning<sup>2</sup></b>								
Låg	25	44	14	1	1	15	100	325
Medellåg	27	45	14	4	0	10	100	483
Medelhög	30	45	18	3	1	3	100	316
Hög	40	45	9	3	1	2	100	365
<b>Utbildningens inriktning</b>								
Ekonomi/handel/adm	34	42	15	2	0	7	100	275
Estetisk/design/hantverk/konst/hum/ kultur/ media/journ/reklam <sup>1</sup>	32	48	11	4	1	4	100	91
Hälso-sjukvård	30	47	15	3	0	5	100	178
Teknik/byggtekn/industri/transp/natvet/mat/data	34	43	13	4	0	6	100	327
Pedagogik	25	57	7	4	2	5	100	110
Samhällsv/juridik/soc arb/omsorg/psykologi	38	46	12	2	1	1	100	124

*Källa:* Den nationella SOM-undersökningen 2008.

*Kommentar:* Se tabell 4a.

<sup>1</sup>Observera det begränsade antalet svarspersoner i vissa grupper.

<sup>2</sup>'Låg' motsvarar max grundskola el. motsv.; 'medellåg' motsvarar studier vid/examen fr. gymnasium/folk-högskola el. motsv.; 'medelhög' motsvarar eftergymnasial utbildning utan högskole-/universitetsexamen; 'hög' motsvarar examen från högskola/universitet.

**Tabell 4c Har den vetenskapliga utvecklingen under de senaste årtiondena gjort livet bättre eller sämre för vanliga människor?, efter socioekonomi, 2008 (procent)**

	Mycket bättre	Något bättre	Varken bättre eller sämre	Något sämre	Mycket sämre	Ingen uppfattning	Summa procent	Antal svar
Samtliga	30	45	14	3	0	8	100	1 532
<b>Förvärvsgrupp</b>								
Förvärvsarbetande (inkl. sjukskr, föräldraledig)	31	47	13	2	1	6	100	854
Arbetslös/arbete i åtgärd/utb <sup>1</sup>	34	37	15	7	0	7	100	68
Ålderspensionär/avtalspensionär	29	44	16	1	0	10	100	357
Har sjuk-/aktivitetsersättning <sup>1</sup>	30	34	19	3	2	12	100	59
Studera	24	45	11	4	1	15	100	124
<b>Yrkeskategori<sup>2</sup></b>								
Högre tj.män/ledande bef.	46	41	6	2	0	5	100	187
Kvalificerad tjänsteman	32	47	13	3	1	4	100	303
Övrig tjänsteman	25	50	15	1	1	8	100	151
Småföretagare/lantbrukare <sup>1</sup>	39	43	10	3	0	5	100	79
Arbetsledare/tekniker <sup>1</sup>	30	45	18	2	1	4	100	73
Yrkesutbildad inom handel/service/omsorg	23	52	16	2	0	7	100	180
Yrkesutbildad arbetare	24	40	24	3	0	9	100	112
Övrig arbetare	24	42	17	3	0	14	100	145
<b>Fackförbund</b>								
LO	26	43	19	2	1	9	100	336
TCO	29	49	13	2	0	7	100	284
Saco	41	46	8	2	0	3	100	139
<b>Hushållsinkomst</b>								
Max 300 000	26	44	16	3	1	10	100	505
301 000–600 000	29	48	14	2	0	7	100	628
Mer än 600 000	41	44	8	3	0	4	100	310

Källa: Den nationella SOM-undersökningen 2008.

Kommentar: Se tabell 4a.

<sup>1</sup>Observera det begränsade antalet svarspersoner. <sup>2</sup>Klassificering som bygger på internationell standard, *European Socio-economic Classification (ESeC)*, i huvudsak baserad på kodning av det yrke respondenten anger.

**Tabell 4d Har den vetenskapliga utvecklingen under de senaste årtiondena gjort livet bättre eller sämre för vanliga människor?, efter politiskt intresse, politisk orientering och demokratisyn, 2008 (procent)**

	Mycket bättre	Något bättre	Varken bättre eller sämre	Något sämre	Mycket sämre	Ingen uppfattning	Summa procent	Antal svar
Samtliga	30	45	14	3	0	8	100	1 532
<b>Politiskt intresse</b>								
Mycket intresserad	46	36	13	3	1	1	100	183
Ganska intresserad	33	50	10	2	0	5	100	646
Inte intresserad <sup>2</sup>	24	43	16	3	1	13	100	703
<b>Partisynpat</b>								
V <sup>1</sup>	19	50	20	3	2	6	100	84
S	29	45	13	3	0	10	100	546
C <sup>1</sup>	24	55	14	0	0	7	100	71
FP	40	46	7	3	0	4	100	911
M	42	39	13	1	0	5	100	350
KD <sup>1</sup>	25	46	19	3	0	7	100	72
MP	22	55	15	2	0	6	100	110
SD <sup>1</sup>	25	38	14	8	5	10	100	69
<b>Åsikt om EU-medlemsk</b>								
För	38	47	10	1	0	4	100	753
Emot	23	44	19	5	2	7	100	388
Ingen bestämd åsikt	22	42	16	3	1	16	100	361
<b>Nöjd med hur demokratin i Sverige fungerar</b>								
Mycket nöjd	43	41	8	3	0	5	100	169
Ganska nöjd	31	48	12	2	0	7	100	954
Inte nöjd <sup>3</sup>	23	39	20	5	2	11	100	380
<b>Åsikt om förslaget: 'Satsa på ett samhälle med ökad jämställdhet mellan kvinnor o män'</b>								
Bra förslag	32	46	12	3	0	7	100	1 206
Varken bra/dåligt förslag	27	41	19	3	2	8	100	240
Dåligt förslag <sup>1</sup>	18	49	14	3	3	13	100	40
<b>Åsikt om förslaget: 'Sverige bör på lång sikt avveckla kärnkraften'</b>								
Bra förslag	24	49	14	4	1	8	100	615
Varken bra/dåligt förslag	26	45	15	3	1	10	100	302
Dåligt förslag	39	40	13	2	0	6	100	574

Källa: Den nationella SOM-undersökningen 2008.

Kommentar: Se tabell 4a.

<sup>1</sup>Observera det begränsade antalet svarpersoner. <sup>2</sup>Avser svartalternativen 'Inte särskilt intresserad' och 'Inte alls intresserad' samt svartsbortfall på frågan. <sup>3</sup>Avser svartalternativen 'Inte särskilt nöjd' och 'Inte alls nöjd'.

**Tabell 4e Har den vetenskapliga utvecklingen under de senaste årtiondena gjort livet bättre eller sämre för vanliga människor?, efter förtroende för samhällsinstitutioner och mellanmänsklig tillit, 2008 (procent)**

	Mycket bättre	Något bättre	Varken bättre eller sämre	Något sämre	Mycket sämre	Ingen uppfattning	Summa procent	Antal svar
Samtliga	30	45	14	3	0	8	100	1 532
<b>Förtroende för:</b>								
<b>Universitet/högskolor</b>								
Stort	34	47	11	2	0	6	100	786
Varken stort/litet	26	43	18	3	1	9	100	604
Litet <sup>1</sup>	28	33	20	6	0	13	100	87
<b>Förtroende för:</b>								
<b>Grundskolan</b>								
Stort	32	46	12	2	0	8	100	681
Varken stort/litet	28	45	15	3	1	8	100	549
Litet	31	41	16	4	2	6	100	249
<b>Förtroende för:</b>								
<b>Sjukvården</b>								
Stort	31	47	12	2	0	8	100	1 030
Varken stort/litet	28	40	18	4	1	9	100	305
Litet	29	41	14	6	2	8	100	158
<b>Förtroende för:</b>								
<b>Riksdagen</b>								
Stort	38	45	11	2	0	4	100	416
Varken stort/litet	26	48	13	2	1	10	100	683
Litet	30	40	17	4	1	8	100	389
<b>Förtroende för:</b>								
<b>Svenska kyrkan</b>								
Stort	35	42	12	1	1	9	100	424
Varken stort/litet	28	47	15	3	0	7	100	674
Litet	29	44	15	5	1	6	100	388
<b>Mellanmänsklig tillit<sup>2</sup></b>								
Hög (8–10)	37	44	9	1	0	9	100	578
Medel (5–7)	27	46	16	3	1	7	100	658
Låg (0–4)	24	44	16	6	1	9	100	277

Källa: Den nationella SOM-undersökningen 2008.

Kommentar: Se tabell 4a.

<sup>1</sup>Observera det begränsade antalet svarspersoner. <sup>2</sup>Frågan lyder 'Enligt din mening, i vilken utsträckning går det att lita på andra människor i allmänhet? Svara med hjälp av nedanstående skala'. Skalan är elvgradig och går från 0 'Det går inte allt lita på människor i allmänhet' till 10 'Det går att lita på människor i allmänhet'.

**Tabell 4f Har den vetenskapliga utvecklingen under de senaste årtiondena gjort livet bättre eller sämre för vanliga människor?, efter oro/optimism i olika avseenden, 2008 (procent)**

	Mycket bättre	Något bättre	Varken bättre eller sämre	Något sämre	Mycket sämre	Ingen uppfattning	Summa procent	Minsta antal svar
Samtliga	30	45	14	3	0	8	100	1 532
<b>Framtidssyn:</b>								
<b>Egna ekonomin</b>								
Förbättras	39	45	8	2	0	6	100	266
Förbli ung. densamma	28	45	15	2	1	9	100	871
Försämras	29	44	14	4	1	8	100	349
<b>Framtidssyn:</b>								
<b>Svenska ekonomin</b>								
Förbättras <sup>1</sup>	40	40	10	6	0	4	100	88
Förbli ung. densamma	26	47	15	2	1	9	100	493
Försämras	32	45	14	2	1	6	100	843
<b>Oro: Ekonomisk kris</b>								
Mycket oroande	33	43	15	3	0	6	100	376
Ganska oroande	28	47	13	3	1	8	100	764
Inte oroande <sup>2</sup>	31	43	13	2	1	10	100	373
<b>Oro: Stor arbetslöshet</b>								
Mycket oroande	31	43	14	3	1	8	100	586
Ganska oroande	29	47	13	3	0	8	100	665
Inte oroande <sup>2</sup>	32	43	15	2	1	7	100	263
<b>Oro:</b>								
<b>Religiösa motsättningar</b>								
Mycket oroande	33	44	12	3	1	7	100	383
Ganska oroande	29	48	13	2	0	8	100	645
Inte oroande <sup>2</sup>	29	42	16	3	1	9	100	487
<b>Oro: Miljöförstöring</b>								
Mycket oroande	31	47	11	3	1	7	100	776
Ganska oroande	30	42	17	3	1	7	100	562
Inte oroande <sup>2</sup>	29	43	13	2	1	12	100	177
<b>Oro: Förändringar i jordens klimat</b>								
Mycket oroande	30	47	12	3	1	7	100	784
Ganska oroande	30	45	15	2	0	8	100	503
Inte oroande <sup>2</sup>	32	38	16	4	0	10	100	228
<b>Oro: Försämrad havsmiljö</b>								
Mycket oroande	32	45	12	3	1	7	100	668
Ganska oroande	30	46	14	3	0	7	100	654
Inte oroande <sup>2</sup>	25	42	17	3	1	12	100	193

Källa: Den nationella SOM-undersökningen 2008.

Kommentar: Se tabell 4a.

<sup>1</sup>Observera det begränsade antalet svarspersoner. <sup>2</sup>Avser svartalternativen 'Inte särskilt oroande' och 'Inte alls oroande' samt svarsbortfall på frågan.



**Tabell 4g Har den vetenskapliga utvecklingen under de senaste årtiondena gjort livet bättre eller sämre för vanliga människor?, efter hälsa, livskvalitet, religiositet och värden, 2008 (procent)**

	Mycket bättre	Något bättre	Varken bättre/sämre	Något sämre	Mycket sämre	Ingen uppfattning	Summa procent	Minsta antal svar
Samtliga	30	45	14	3	0	8	100	1 532
<b>Hälsa<sup>2</sup></b>								
Mycket god	34	43	11	3	0	9	100	505
God	30	45	15	2	1	7	100	829
Dålig	21	48	15	4	1	11	100	182
<b>Nöjd med livet</b>								
Mycket nöjd	35	42	13	2	0	8	100	533
Ganska nöjd	28	47	14	3	0	8	100	860
Inte nöjd <sup>3</sup>	25	42	17	4	3	9	100	126
<b>Självförtroende<sup>4</sup></b>								
Mycket bra	38	40	11	2	1	8	100	404
Bra	29	46	14	3	1	7	100	938
Dåligt	20	49	16	5	0	10	100	174
<b>Ber till Gud</b>								
Flera gånger i veckan	33	40	17	2	1	7	100	181
Minst någon g i månaden	28	48	16	1	1	6	100	164
Mer sällan	26	50	16	2	1	5	100	272
Ingen gång <sup>5</sup>	31	44	12	3	0	10	100	904
<b>Skänker pengar t. hjälporg.</b>								
Minst ngn g i månaden	31	44	15	3	1	6	100	358
Ngn g i kvartalet/halvåret	31	47	14	1	0	7	100	357
Någon gång	27	50	12	1	1	9	100	370
Ingen gång <sup>5</sup>	31	39	15	4	1	10	100	437
<b>Viktigt: Teknisk utveckling</b>								
Mycket viktigt	51	32	9	1	1	6	100	336
Ganska viktigt	29	50	12	3	0	6	100	764
Mindre/inte alls viktigt <sup>6</sup>	16	44	22	4	1	13	100	414
<b>Viktigt: Visdom</b>								
Mycket viktigt	37	43	11	2	1	6	100	459
Ganska viktigt	27	49	13	3	0	8	100	706
Mindre/inte alls viktigt <sup>6</sup>	27	39	19	3	1	11	100	348
<b>Viktigt: En värld i fred</b>								
Mycket viktigt	31	44	14	2	1	8	100	1 219
Mindre/inte alls viktigt <sup>7</sup>	27	45	14	4	0	10	100	295
<b>Viktigt: Rättvisa</b>								
Mycket viktigt	30	45	14	2	1	8	100	1 070
Mindre/inte alls viktigt <sup>7</sup>	30	44	14	3	0	9	100	435
<b>Viktigt: Hälsa</b>								
Mycket viktigt	31	44	14	2	1	8	100	1 279
Mindre/inte alls viktigt <sup>7</sup>	25	47	14	4	1	9	100	229

Källa: Den nationella SOM-undersökningen 2008.

Kommentar: Se tabell 4a.

<sup>2</sup>Frågan lyder 'Hur bedömer du ditt allmänna hälsotillstånd? Svara med hjälp av nedanstående skala.', där skalan går från 0 'Mycket dåligt' till 10 'Mycket gott'. <sup>3</sup>Avser svarsalternativen 'Inte särskilt nöjd' och 'Inte alls nöjd'. <sup>4</sup>Frågan lyder 'Allmänt sett, hur är ditt självförtroende? Svara med hjälp av nedanstående skala.', där skalan går från 0 'Mycket dåligt' till 10 'Mycket bra'. <sup>5</sup>Inkl. svarsbortfall på frågan. <sup>6</sup>Inkl. svarsalt. 'Varken viktigt eller oviktigt'; 'Inte särskilt viktigt'; 'Inte alls viktigt' samt svarsbortfall på frågan. <sup>7</sup>Inkl. svarsalt. 'Ganska viktigt'; 'Varken viktigt eller oviktigt'; 'Inte särskilt viktigt'; 'Inte alls viktigt' samt svarsbortfall på frågan.

**Tabell 4h Har den vetenskapliga utvecklingen under de senaste årtiondena gjort livet bättre eller sämre för vanliga människor?, efter nyhetskonsumtion och annan medieanvändning, 2008 (procent)**

	Mycket bättre	Något bättre	Varken bättre eller sämre	Något sämre	Mycket sämre	Ingen uppfattning	Summa procent	Minsta antal svar
Samtliga	30	45	14	3	0	8	100	1 532
<b>Tar del av Ekot</b>								
Dagligen	38	44	10	1	1	6	100	300
3–6 dgr/v	32	45	14	2	0	7	100	267
1–2 dgr/v	38	42	16	1	1	2	100	156
Mer sällan	27	46	15	3	1	8	100	333
Aldrig <sup>2</sup>	24	46	14	4	0	12	100	473
<b>Tar del av nationella nyheter i SVT/TV4</b>								
Dagligen	32	45	13	2	1	7	100	654
5–6 dgr/v	33	47	11	2	1	6	100	261
Minst 1 dag/v	29	43	15	5	0	8	100	443
Mer sällan/aldrig <sup>2</sup>	19	46	15	2	1	17	100	172
<b>Morgontidningsläsning<sup>3</sup></b>								
7 dgr/v	35	45	12	2	1	5	100	552
5–6 dgr/v	30	44	15	3	0	8	100	570
Minst 1 dg/v	25	47	16	3	0	9	100	218
Mer sällan/aldrig <sup>2</sup>	21	45	14	4	1	15	100	192
<b>Kvällstidningsläsning<sup>3</sup></b>								
6–7 dgr/v	35	41	12	4	0	8	100	319
3–5 dgr/v	29	47	14	2	1	7	100	285
1–2 dgr/v	27	46	17	2	0	8	100	341
Mer sällan	30	48	12	2	1	7	100	389
Aldrig <sup>2</sup>	28	40	13	4	1	14	100	198
<b>Bokläsning</b>								
Flera ggr i veckan	34	45	12	2	1	6	100	422
Någon gång i veckan	35	44	14	2	0	5	100	213
Någon gång i månaden	31	48	13	2	0	6	100	245
Minst någon gång om året	26	44	16	3	1	10	100	401
Ingen gång	26	41	14	5	1	13	100	237
<b>Internetanvändning</b>								
Flera ggr i veckan	34	44	12	3	0	7	100	792
Någon gång i veckan	26	49	14	2	1	8	100	274
Mer sällan/aldrig	26	44	17	3	0	10	100	449

Källa: Den nationella SOM-undersökningen 2008.

Kommentar: Se tabell 4a.

<sup>1</sup>Observera det begränsade antalet svarspersoner. <sup>2</sup>Inkluderar svarsbortfall på frågan. <sup>3</sup>Avser pappers- eller nättidningsläsning.

**Tabell 5a Uppfattning om svenska folkets kunnighet inom olika områden, efter demografi och utbildning, 2008 (medelvärden)**

	Hälsa/ medicin	Mate- matik	Sam- hälls- kunskap	IT/data	Historia	Rymden	Minsta antal svar
Samtliga	5,7	4,9	5,2	6,4	4,6	3,8	1 528
<b>Kön</b>							
Kvinna	5,9	5,0	5,4	6,6	4,7	3,9	801
Man	5,5	4,9	5,0	6,2	4,4	3,8	724
<b>Ålder</b>							
15–19 år <sup>1</sup>	5,3	5,4	5,5	5,9	4,8	3,6	87
20–29 år	5,2	5,1	5,5	6,3	4,9	3,8	151
30–39 år	5,8	4,9	5,4	6,5	4,8	3,8	230
40–49 år	5,6	5,0	5,4	6,5	4,6	3,8	249
50–64 år	5,7	4,7	5,0	6,4	4,3	3,6	452
65–85 år	5,9	5,0	5,1	6,4	4,6	4,1	356
<b>Etnicitet</b>							
Uppvuxen i Sv. med sv. föräldrar	5,6	4,9	5,2	6,3	4,5	3,7	1248
Uppvuxen i Sv. med ngn förälder uppv. utomlands	5,6	4,9	5,2	6,5	4,5	3,8	111
Själv uppvuxen utomlands	6,4	4,9	5,4	6,8	4,9	4,4	105
<b>Boendeplats</b>							
Ren landsbygd	5,6	5,0	5,0	6,1	4,4	3,6	226
Mindre tätort	5,7	5,1	5,3	6,5	4,8	3,9	364
Stad/större tätort	5,7	4,9	5,2	6,5	4,6	3,9	671
Sthlm, Gbg, Malmö	5,7	4,7	5,2	6,3	4,4	3,7	254
<b>Utbildning<sup>2</sup></b>							
Låg	5,8	5,4	5,2	6,6	4,8	4,1	331
Medellåg	5,8	5,2	5,5	6,6	4,7	3,9	482
Medelhög	5,6	4,8	5,2	6,3	4,5	3,7	324
Hög	5,5	4,3	5,0	6,1	4,2	3,6	363
<b>Utbildningens inriktning</b>							
Ekonomi/handel/adm	5,8	5,0	5,3	6,6	4,7	3,9	271
Estetisk/design/hantverk/ konst/hum/kultur/media/ journalistik/reklam <sup>1</sup>	5,6	4,7	5,3	6,3	4,7	3,9	93
Hälso-/sjukvård	5,8	4,8	5,2	6,6	4,4	3,7	179
Teknik/byggtekn/industri/ transp/natvet/mat/data	5,6	4,8	5,0	6,0	4,3	3,6	329
Pedagogik	5,6	4,6	5,3	6,3	4,4	3,9	109
Samhällsv/juridik/soc arb/ omsorg/psykologi	5,8	4,8	5,4	6,4	4,5	3,8	124

Källa: Den nationella SOM-undersökningen 2008

*Kommentar:* Frågan lyder 'Hur kunnigt tror du att svenska folket i allmänhet är inom följande områden?'. Områden/delfrågor enligt tabellens redovisning. Svarsskalan går från 0 till 10, där 0 motsvarar 'Helt okunnigt' och 10 motsvarar 'Mycket kunnigt'.

<sup>1</sup>Observera det begränsade antalet svarspersoner. <sup>2</sup>'Låg' motsvarar max grundskola el. motsv.; 'medellåg' motsvarar studier vid/examen fr. gymnasium/folkhögskola el. motsv.; 'medelhög' motsvarar eftergymnasial utbildning utan högskole-/universitetsexamen; 'hög' motsvarar examen från högskola/universitet.

**Tabell 5b Uppfattning om svenska folkets kunnighet inom olika områden, efter socioekonomi, 2008 (medelvärden)**

	Hälsa/ medicin	Mate- matik	Sam- hälls- kunskap	IT/data	Historia	Rymden	Minsta antal svar
Samtliga	5,7	4,9	5,2	6,4	4,6	3,8	1 528
<b>Förvärvsgrupp</b>							
Förvärvsarbetande (inkl. sjukskr, föräldraledig)	5,7	4,8	5,2	6,3	4,5	3,7	857
Arbetslös/arbete i åtgärd/utb <sup>1</sup>	5,6	5,0	5,3	6,6	4,7	3,7	68
Ålderspensionär/avtals- pensionär	5,9	2,0	1,8	2,0	2,3	2,1	352
Har sjuk- /aktivitetsersättning <sup>1</sup>	5,8	5,1	5,3	6,8	4,6	3,8	58
Studera	5,3	5,4	5,7	6,3	5,0	3,9	121
<b>Yrkeskategori<sup>2</sup></b>							
Högre tj.män/ledande bef.	5,4	4,3	4,9	5,9	4,0	3,4	187
Kvalificerad tjänsteman	5,8	4,8	5,2	6,5	4,4	3,8	305
Övrig tjänsteman	5,9	4,9	5,3	6,6	4,6	3,8	150
Småföretagare/lantbrukare <sup>1</sup>	5,7	4,7	4,9	6,6	4,2	3,7	81
Arbetsledare/tekniker <sup>1</sup>	5,8	5,2	5,4	6,3	5,0	3,9	72
Yrkesutbildad inom handel/ service/omsorg	6,0	5,3	5,5	6,8	4,8	4,2	183
Yrkesutbildad arbetare	5,5	5,2	5,2	6,3	4,6	3,8	111
Övrig arbetare	5,7	5,3	5,2	6,4	4,6	3,8	144
<b>Fackförbund</b>							
LO	5,8	5,2	5,4	6,6	4,7	3,9	335
TCO	5,9	4,9	5,2	6,4	4,5	3,8	284
Saco	5,5	4,2	4,9	6,2	4,0	3,6	137
<b>Hushållsinkomst</b>							
Max 300 000	5,8	5,0	5,2	6,6	4,7	4,0	502
301 000–600 000	5,6	4,9	5,2	6,4	4,5	3,8	628
Mer än 600 000	5,6	4,7	5,2	6,2	4,3	3,6	315

Källa: Den nationella SOM-undersökningen 2008.

Kommentar: Se tabell 5a.

<sup>1</sup>Observera det begränsade antalet svarspersoner. <sup>2</sup>Klassificering som bygger på internationell standard, *European Socio-economic Classification (ESeC)*, i huvudsak baserad på kodning av det yrke respondenten anger.

**Tabell 5c Uppfattning om svenska folkets kunnighet inom olika områden, efter politiskt intresse, politisk orientering och demokratisyn, 2008 (medelvärden)**

	Hälsa/ medicin	Mate- matik	Sam- hälls- kunskap	IT/data	Historia	Rymden	Minsta antal svar
Samtliga	5,7	4,9	5,2	6,4	4,6	3,8	1 528
<b>Politiskt intresse</b>							
Mycket intresserad	5,4	4,4	4,8	6,2	4,2	3,6	184
Ganska intresserad	5,7	4,8	5,2	6,3	4,4	3,8	648
Inte intresserad <sup>2</sup>	5,8	5,2	5,4	6,6	4,8	3,9	694
<b>Partisympati</b>							
V <sup>1</sup>	5,6	4,9	5,0	5,9	4,2	3,4	85
S	5,8	5,2	5,5	6,6	4,8	4,0	541
C <sup>1</sup>	5,4	4,9	5,2	6,2	4,1	3,4	68
FP	5,7	4,9	5,2	6,5	4,6	3,9	101
M	5,7	4,8	5,2	6,4	4,6	3,8	352
KD <sup>1</sup>	5,6	4,8	4,7	6,3	4,3	3,8	71
MP	5,4	4,4	4,9	5,9	4,1	3,3	108
SD <sup>1</sup>	5,6	4,6	4,9	6,2	4,2	3,5	70
<b>Åsikt om EU-medlemsk</b>							
För	5,7	4,8	5,2	6,3	4,4	3,8	753
Emot	5,6	4,9	5,1	6,4	4,4	3,7	389
Ingen bestämd åsikt	5,8	5,3	5,4	6,6	4,9	4,0	355
<b>Nöjd med hur demokratin i Sverige fungerar</b>							
Mycket nöjd	6,0	4,9	5,6	6,7	4,7	4,0	175
Ganska nöjd	5,7	5,0	5,2	6,4	4,5	3,9	948
Inte nöjd <sup>3</sup>	5,5	4,9	5,0	6,3	4,5	3,6	375
<b>Åsikt om förslaget: 'Satsa på ett samhälle med ökad jämställdhet mellan kvinnor o män'</b>							
Bra förslag	5,7	5,0	5,3	6,4	4,6	3,8	1213
Varken bra/dåligt förslag	5,4	4,7	4,9	6,2	4,4	3,8	239
Dåligt förslag <sup>1</sup>	5,8	4,9	5,1	6,6	4,5	3,8	40
<b>Åsikt om förslaget: 'Sverige bör på lång sikt avveckla kärnkraften'</b>							
Bra förslag	5,7	4,9	5,3	6,4	4,6	3,8	614
Varken bra/dåligt förslag	5,9	5,2	5,3	6,5	4,7	4,1	300
Dåligt förslag	5,6	4,8	5,1	6,3	4,4	3,7	576

Källa: Den nationella SOM-undersökningen 2008.

Kommentar: Se tabell 5a.

<sup>1</sup>Observera det begränsade antalet svarspersoner. <sup>2</sup>Avser svarsalternativen 'Inte särskilt intresserad' och 'Inte alls intresserad' samt svarsbortfall på frågan. <sup>3</sup>Avser svarsalternativen 'Inte särskilt nöjd' och 'Inte alls nöjd'.

**Tabell 5d Uppfattning om svenska folkets kunnighet inom olika områden, efter förtroende för samhällsinstitutioner och mellanmännisklig tillit, 2008 (medelvärden)**

	Hälsa/ medicin	Mate- matik	Sam- hälls- kunskap	IT/data	Historia	Rymden	Minsta antal svar
Samtliga	5,7	4,9	5,2	6,4	4,6	3,8	1 528
<b>Förtroende för: Universitet/högskolor</b>							
Stort	5,8	4,9	5,4	6,4	4,6	3,8	790
Varken stort/litet	5,6	5,0	5,1	6,4	4,5	3,8	600
Litet <sup>1</sup>	5,3	4,4	4,5	6,1	4,0	3,3	87
<b>Förtroende för: Grundskolan</b>							
Stort	5,9	5,2	5,5	6,5	4,8	3,9	680
Varken stort/litet	5,7	4,9	5,1	6,3	4,5	3,9	553
Litet	5,2	4,3	4,7	6,2	3,9	3,3	246
<b>Förtroende för: Sjukvården</b>							
Stort	5,8	5,0	5,3	6,4	4,6	3,9	1 030
Varken stort/litet	5,5	4,8	5,0	6,3	4,5	3,8	306
Litet	5,4	4,6	4,9	6,7	4,3	3,6	157
<b>Förtroende för: Riksdagen</b>							
Stort	5,9	5,0	5,4	6,4	4,6	3,9	418
Varken stort/litet	5,6	5,0	5,3	6,4	4,7	3,9	682
Litet	5,6	4,9	5,0	6,4	4,4	3,7	389
<b>Förtroende för: Svenska kyrkan</b>							
Stort	5,9	5,1	5,4	6,5	4,7	3,9	420
Varken stort/litet	5,7	5,0	5,2	6,4	4,6	3,9	680
Litet	5,5	4,7	5,1	6,3	4,3	3,7	385
<b>Mellanmännisklig tillit<sup>2</sup></b>							
Hög (8–10)	5,9	5,1	5,4	6,6	4,7	3,9	573
Medel (5–7)	5,7	4,9	5,2	6,3	4,5	3,8	667
Låg (0–4)	5,2	4,8	4,9	6,2	4,4	3,7	271

Källa: Den nationella SOM-undersökningen 2008.

Kommentar: Se tabell 5a.

<sup>1</sup>Observera det begränsade antalet svarspersoner. <sup>2</sup>Frågan lyder 'Enligt din mening, i vilken utsträckning går det att lita på andra människor i allmänhet? Svara med hjälp av nedanstående skala'. Skalan är elvagräddig och går från 0 'Det går inte allt lita på människor i allmänhet' till 10 'Det går att lita på människor i allmänhet'.

**Tabell 5e Uppfattning om svenska folkets kunnighet inom olika områden, efter oro/optimism i olika avseenden, 2008 (medelvärden)**

	Hälsa/ medicin	Mate- matik	Sam- hälls- kunskap	IT/data	Historia	Rymden	Minsta antal svar
Samtliga	5,7	4,9	5,2	6,4	4,6	3,8	1 528
<b>Framtidssyn:</b>							
<b>Egna ekonomin</b>							
Förbättras	5,7	5,1	5,5	6,5	4,7	3,8	264
Förbli ung. densamma	5,7	4,9	5,2	6,4	4,6	3,9	873
Försämras	5,6	4,8	5,1	6,3	4,3	3,8	351
<b>Framtidssyn:</b>							
<b>Svenska ekonomin</b>							
Förbättras <sup>1</sup>	6,0	5,2	5,5	6,7	4,9	3,9	88
Förbli ung. densamma	5,7	5,1	5,4	6,4	4,8	4,1	492
Försämras	5,5	4,7	5,1	6,3	4,3	3,6	847
<b>Oro: Ekonomisk kris</b>							
Mycket oroande	5,8	5,1	5,3	6,7	4,8	4,0	374
Ganska oroande	5,7	4,9	5,3	6,4	4,5	3,8	768
Inte oroande <sup>1</sup>	5,5	4,9	5,0	6,1	4,4	3,6	370
<b>Oro: Stor arbetslöshet</b>							
Mycket oroande	5,8	5,1	5,4	6,7	4,6	3,9	584
Ganska oroande	5,7	4,9	5,2	6,3	4,6	3,9	668
Inte oroande <sup>1</sup>	5,4	4,6	4,9	6,1	4,3	3,5	259
<b>Oro:</b>							
<b>Religiösa motsättningar</b>							
Mycket oroande	5,7	5,0	5,1	6,6	4,5	3,8	388
Ganska oroande	5,7	5,0	5,3	6,4	4,6	3,8	642
Inte oroande <sup>1</sup>	5,6	4,9	5,1	6,3	4,5	3,9	483
<b>Oro: Miljöförstöring</b>							
Mycket oroande	5,8	5,0	5,3	6,6	4,6	3,8	777
Ganska oroande	5,6	5,0	5,2	6,4	4,6	3,9	562
Inte oroande <sup>1</sup>	5,1	4,6	4,7	5,8	4,3	3,5	175
<b>Oro: Förändringar i jordens klimat</b>							
Mycket oroande	5,9	5,0	5,3	6,6	4,7	3,9	787
Ganska oroande	5,6	4,9	5,2	6,3	4,6	3,9	507
Inte oroande <sup>1</sup>	5,3	4,6	4,7	5,9	4,1	3,4	221
<b>Oro: Försämrade havsmiljö</b>							
Mycket oroande	5,8	5,0	5,3	6,6	4,6	3,9	670
Ganska oroande	5,7	4,9	5,2	6,3	4,6	3,9	656
Inte oroande <sup>1</sup>	5,3	4,7	4,9	6,0	4,4	3,3	186

Källa: Den nationella SOM-undersökningen 2008.

Kommentar: Se tabell 5a.

<sup>1</sup>Observera det begränsade antalet svarspersoner. <sup>2</sup>Avser svarsalternativen 'Inte särskilt oroande' och 'Inte alls oroande' samt svarsbortfall på frågan.

**Tabell 5f Uppfattning om svenska folkets kunnighet inom olika områden, efter hälsa, livskvalitet, religiositet och värden, 2008 (medelvärden)**

	Hälsa/ medicin	Mate- matik	Sam- hälls- kunskap	IT/data	Historia	Rymden	Minsta antal svar
Samtliga	5,7	4,9	5,2	6,4	4,6	3,8	1 528
<b>Hälsa<sup>2</sup></b>							
Mycket god	5,6	5,0	5,2	6,3	4,6	3,8	499
God	5,8	4,9	5,3	6,4	4,5	3,9	837
Dålig	5,4	4,9	4,9	6,3	4,4	3,7	178
<b>Nöjd med livet</b>							
Mycket nöjd	5,7	5,0	5,2	6,5	4,6	3,9	530
Ganska nöjd	5,7	4,9	5,2	6,4	4,6	3,8	858
Inte nöjd <sup>3</sup>	5,6	4,6	5,0	6,0	4,3	3,6	124
<b>Självförtroende<sup>4</sup></b>							
Mycket bra	5,7	5,2	5,3	6,6	4,8	4,0	399
Bra	5,7	4,9	5,2	6,4	4,5	3,8	945
Dåligt	5,3	4,6	5,0	6,0	4,3	3,5	173
<b>Ber till Gud</b>							
Flera gånger i veckan	5,8	4,9	5,1	6,6	4,6	4,1	173
Minst någon g i månaden	5,9	5,1	5,5	6,5	4,8	4,1	166
Mer sällan	5,6	4,9	5,2	6,3	4,7	3,7	273
Ingen gång <sup>5</sup>	5,6	4,9	5,2	6,3	4,5	3,8	902
<b>Skänker pengar t. hjälporg.</b>							
Minst ngn g i månaden	5,9	4,9	5,2	6,5	4,4	3,8	358
Ngn g i kvartalet/halvåret	5,7	4,8	5,2	6,3	4,5	3,7	356
Någon gång	5,7	5,1	5,5	6,6	4,9	4,0	368
Ingen gång <sup>5</sup>	5,5	4,9	5,1	6,3	4,5	3,7	433
<b>Viktigt: Teknisk utveckling</b>							
Mycket viktigt	5,7	5,0	5,3	6,5	4,6	3,9	332
Ganska viktigt	5,7	5,0	5,3	6,5	4,7	3,9	768
Mindre/inte alls viktigt <sup>6</sup>	5,6	4,7	5,1	6,1	4,3	3,5	406
<b>Viktigt: Visdom</b>							
Mycket viktigt	5,7	5,0	5,3	6,5	4,6	3,9	454
Ganska viktigt	5,7	5,0	5,2	6,5	4,6	3,9	710
Mindre/inte alls viktigt <sup>6</sup>	5,6	4,9	5,1	6,2	4,3	3,5	341
<b>Viktigt: En värld i fred</b>							
Mycket viktigt	5,8	5,0	5,3	6,5	4,6	3,8	1 219
Mindre/inte alls viktigt <sup>7</sup>	5,4	4,8	5,1	6,2	4,4	3,8	292
<b>Viktigt: Rättvisa</b>							
Mycket viktigt	5,7	5,0	5,3	6,5	4,6	3,8	1 070
Mindre/inte alls viktigt <sup>7</sup>	5,6	4,8	5,1	6,3	4,3	3,8	431
<b>Viktigt: Hälsa</b>							
Mycket viktigt	5,7	4,9	5,2	6,4	4,6	3,8	1 277
Mindre/inte alls viktigt <sup>7</sup>	5,6	4,9	5,1	6,2	4,5	3,9	225

Källa: Den nationella SOM-undersökningen 2008.

Kommentar: Se tabell 5a.

<sup>2</sup>Frågan lyder 'Hur bedömer du ditt allmänna hälsotillstånd? Svara med hjälp av nedanstående skala.', där skalan går från 0 'Mycket dåligt' till 10 'Mycket gott'. <sup>3</sup>Avser svarsalternativen 'Inte särskilt nöjd' och 'Inte alls nöjd'. <sup>4</sup>Frågan lyder 'Allmänt sett, hur är ditt självförtroende? Svara med hjälp av nedanstående skala.', där skalan går från 0 'Mycket dåligt' till 10 'Mycket bra'. <sup>5</sup>Inkl. svarsbortfall på frågan. <sup>6</sup>Inkl. svarsalt. 'Varken viktigt eller oviktigt'; 'Inte särskilt viktigt'; 'Inte alls viktigt' samt svarsbortfall på frågan. <sup>7</sup>Inkl. svarsalt. 'Ganska viktigt'; 'Varken viktigt eller oviktigt'; 'Inte särskilt viktigt'; 'Inte alls viktigt' samt svarsbortfall på frågan.



**Tabell 5g Uppfattning om svenska folkets kunnighet inom olika områden, efter nyhetskonsumtion och annan medieanvändning, 2008 (medelvärden)**

	Hälsa/ medicin	Mate- matik	Sam- hälls- kunskap	IT/data	Historia	Rymden	Minsta antal svar
Samtliga	5,7	4,9	5,2	6,4	4,6	3,8	1 528
<b>Tar del av Ekot</b>							
Dagligen	5,7	4,7	5,0	6,4	4,3	3,8	298
3–6 dgr/v	5,6	4,7	5,2	6,2	4,6	3,7	266
1–2 dgr/v	5,5	4,8	5,0	6,3	4,3	3,9	157
Mer sällan	5,7	5,1	5,4	6,4	4,7	3,9	334
Aldrig <sup>2</sup>	5,8	5,1	5,3	6,6	4,7	3,8	467
<b>Tar del av nationella nyheter i SVT/TV4</b>							
Dagligen	5,8	4,9	5,1	6,5	4,5	3,9	657
5–6 dgr/v	5,7	4,9	5,3	6,5	4,5	3,8	261
Minst 1 dag/v	5,6	5,0	5,4	6,3	4,6	3,7	438
Mer sällan/aldrig <sup>2</sup>	5,5	5,0	5,1	6,1	4,7	3,9	168
<b>Morgontidningsläsning<sup>3</sup></b>							
7 dgr/v	5,8	4,8	5,1	6,4	4,3	3,9	549
5–6 dgr/v	5,7	5,0	5,3	6,4	4,6	3,8	568
Minst 1 dg/v	5,4	5,0	5,2	6,3	4,6	3,6	220
Mer sällan/aldrig <sup>2</sup>	5,8	5,3	5,4	6,6	5,1	4,1	189
<b>Kvällstidningsläsning<sup>3</sup></b>							
6–7 dgr/v	5,7	4,9	5,2	6,4	4,6	3,8	320
3–5 dgr/v	5,8	5,1	5,4	6,5	4,9	4,0	286
1–2 dgr/v	5,8	5,0	5,2	6,4	4,7	3,9	342
Mer sällan	5,7	5,0	5,2	6,4	4,4	3,7	386
Aldrig <sup>2</sup>	5,5	4,6	5,0	6,3	4,2	3,7	190
<b>Bokläsning</b>							
Flera ggr i veckan	5,5	4,6	5,1	6,2	4,2	3,8	423
Någon gång i veckan	5,8	4,8	5,2	6,2	4,5	3,7	212
Någon gång i månaden	5,8	5,0	5,4	6,5	4,7	3,9	245
Minst någon gång om året	5,7	5,1	5,3	6,6	4,7	4,0	400
Ingen gång	5,6	5,3	5,1	6,4	4,7	3,8	234
<b>Internetanvändning</b>							
Flera ggr i veckan	5,5	4,8	5,2	6,3	4,5	3,8	794
Någon gång i veckan	5,8	4,9	5,2	6,3	4,5	3,6	272
Mer sällan/aldrig	5,9	5,1	5,2	6,6	4,7	4,0	445

Källa: Den nationella SOM-undersökningen 2008.

Kommentar: Se tabell 5a.

<sup>1</sup>Observera det begränsade antalet svarspersoner. <sup>2</sup>Inkluderar svarsbortfall på frågan. <sup>3</sup>Avser pappers- eller nättidningsläsning.