

Västra Götaland 2009

Susanne Johansson och Lennart Nilsson

[SOM-rapport nr 2010:08]

Resultat från Väst-SOM-undersökningen 2009

Information om den regionala SOM-undersökningen i Västra Götaland

SOM-institutet vid Göteborgs universitet genomför varje höst sedan 1986 en nationell frågeundersökning, *Riks-SOM*, i syfte att kartlägga den svenska allmänhetens vanor och attityder på temat samhälle, politik och medier (förkortningen SOM står för Samhälle Opinion Medier). Sedan 1992 genomförs en motsvarande undersökning i Västsverige – *Väst-SOM*. Data samlas in via postala enkäter, och varje undersökning genomförs under i huvudsak samma förutsättningar för att resultaten från de olika åren ska vara jämförbara.

SOM-institutet är ett samarbete mellan tre forskningsenheter vid Göteborgs universitet: Institutionen för journalistik, medier och kommunikation (JMG), Statsvetenskapliga institutionen samt Centrum för forskning om offentlig sektor (CEFOS). En rad forskningsprojekt medverkar i SOM-undersökningarna – flertalet med förankring i någon av dessa tre institutioner, men även externa projekt deltar regelbundet.

Resultaten från SOM-undersökningarna redovisas i årliga publikationer där de medverkande forskarna presenterar analyser baserade på de senaste resultaten, med fokus, där det är möjligt, på långsiktiga opinions- och medietrender. Information om Väst-SOM-undersökningen 2009 finns publicerad i Johansson, Susanne & Jacobsson, Hannes "Samhälle Opinion Massmedia Västra Götaland 2009", som kapitel i en kommande bok av Johansson, Susanne (red./2010), SOM-institutet, Göteborgs universitet. Dokumentationskapitlet finns även tillgängligt i särtryck på SOM-institutets hemsida (www.som.gu.se).

Undersökningens uppläggning

Väst-SOM-undersökningen har sedan starten 1992 genomförts i form av en post-enkät som går ut till ett systematiskt sannolikhetsurval av befolkningen boende i Västsverige. Urvalet i undersökningen var åren 1992–1997 begränsat till befolkningen i Göteborg med kranskommuner¹. Från och med undersökningen 1998 täcker urvalet hela Västra Götalands län samt Kungälv kommun. Totalt omfattar undersökningens obundna, slumpmässiga urval 6 000 individer. Från och med 2009 års undersökning är åldersintervallet 16–85 år.² Såväl svenska som utländska medborgare ingår.

Väst-SOM-undersökningen genomförs som en undersökning, baserad på ett urval, men med två olika enkätformulär: ett till invånarna i Göteborg med kranskommuner (motsvarande det ursprungliga Väst-SOM-området) och ett till hemmahörande i resterande delar

¹ Ale, Alingsås, Härryda, Kungälv, Lerum, Lilla Edet, Mölndal, Partille, Stenungsund, Tjörn och Öckerö. Med Göteborgsregionen avses i föreliggande tabellpresentation genomgående Göteborg samt dessa kommuner exklusive Kungälv, som inte ingår i Västra Götaland.

² I Riks-SOM 2000–2008 var åldersintervallet 15–85 år; 1992–1999 15–80 år; 1986–1991: 15–75 år.

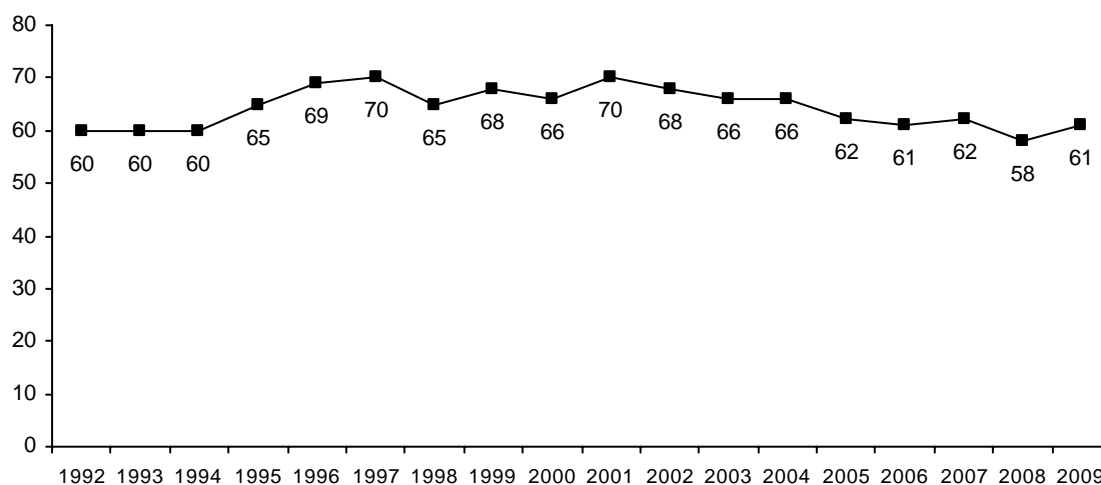
av Västra Götaland.³ Enkätformulären innehåller till största delen gemensamma frågor.

Fältarbetet för Väst-SOM följer i huvudsak samma upplägg år från år. Huvud-delen av datainsamlingsarbetet genomförs under hösten. Enkäten skickas ut i slutet av september månad. Under resterande del av fältperioden genomförs successivt en serie påminnelseinsatser postalt och per telefon. Fältarbetet avslutas senast under januari/februari månad. Redan vid novembers utgång har i allmänhet drygt 90 procent av de som slutligen kommer att medverka skickat tillbaka sin enkät.

Svarsfrekvens och bortfall

SOM-undersökningarna har sedan starten 1986 haft en relativt hög svarsfrekvens. För samhällsvetenskapliga postenkäter har svarsfrekvensen tidigare brukat ligga på mellan 60 och 70 procent, men det har under senare år blivit svårare att nå dessa nivåer. Figuren nedan illustrerar variationen i svarsfrekvens för Väst-SOM-undersökningen sedan starten 1992. Det ska noteras att undersökningarna 1992–1997 var begränsade till Göteborgsregionen, där svarsfrekvensen generellt är lägre än för övriga delar av Västra Götalandsregionen.

Svarsfrekvens i Väst-SOM-undersökningen 1992–2009 (procent av nettourvalet)



Kommentar: Åren 1992–1997 var undersökningen begränsad till Göteborgsregionen. Fr.o.m. 1998 omfattas hela Västra Götalandsregionen inklusive Kungälv kommun.

³ Delregionerna som används i följande resultatredovisning är indelade i enlighet med indelningen i kommun-förbund: Göteborgsregionen: Ale, Alingsås, Göteborg, Härryda, Kungälv, Lerum, Lilla Edet, Mölndal, Partille, Stenungsund, Tjörn och Öckerö; Sjuhärad: Bollebygd, Borås, Herrljunga, Mark, Svenljunga, Tranemo, Ulricehamn och Vårgårda; Skaraborg: Essunga, Falköping, Grästorp, Gullspång, Götene, Hjo, Karlsborg, Lidköping, Mariestad, Skara, Skövde, Tibro, Tidaholm, Töreboda och Vara; FyrBoDal: Bengtsfors, Dals-Ed, Färgelanda, Lysekil, Munkedal, Orust, Sotenäs, Strömstad, Tanum, Trollhättan, Uddevalla, Vänersborg, Mellerud och Åmål.

För 2009 års undersökning blev resultatet (netto) 61 procent; 59 procent för Väst-1 och 63 procent för Väst-2 (se tabellen nedan).

Svarande och bortfall i Väst-SOM-undersökningen 2009

	Väst-1	Väst-2	TOTALT
Ursprungligt urval (brutto)	3 322	2 678	6 000
Bortdefinierade (naturligt bortfall)	252	211	463
Nettourval	3 070	2 467	5 537
Antal svarsvägrare/ej anträffbara	1 246	923	2 169
Antal svarande	1 824	1 544	3 368
Svarsfrekvens brutto	55%	58%	56%
Svarsfrekvens netto	59%	63%	61%

Kommentar: Med naturligt bortfall avses: adress okänd, avflyttad; bortrest på längre tid, studier/militärtjänstgöring på annan ort; boende/studier/arbete utomlands; sjuk, institutionsvård; förståndshandikapp; avliden; ej svensktalande.

De jämförelser som gjorts mellan svarspersonernas socioekonomiska sammansättning och befolkningens visar att Väst-SOM-undersökningens respondenter sammantaget speglar Västsveriges befolkning mycket väl.

Identitet och boende

Tabell 1 Upplevd geografisk hemhörighet, i första hand (procent)

	Hela Västra Götaland 1998	Hela Västra Götaland 1999	Hela Västra Götaland 2000	Hela Västra Götaland 2001	Hela Västra Götaland 2002	Hela Västra Götaland 2003	Hela Västra Götaland 2004	Hela Västra Götaland 2005	Hela Västra Götaland 2006	Hela Västra Götaland 2007	Hela Västra Götaland 2008	Hela Västra Götaland 2009	Delregioner i Västra Götaland 2009			
													Göteborgs-regionen	Sjuhärad	Skara-borg	FyrBo-Dal
Den ort där jag bor	49	48	47	48	49	50	49	53	50	53	48	45	43	47	48	44
Det landskap där jag bor	9	9	12	9	11	10	10	10	10	9	8	8	6	7	10	14
Mitt tidigare län	7	6	5	5	5	5	5	3	4	3	4	3	3	3	4	3
Västra Götaland	4	4	6	7	6	8	7	9	10	12	9	10	11	10	8	8
Sverige som helhet	20	21	19	20	19	17	18	14	16	14	20	23	23	22	23	21
Norden	3	4	3	3	3	2	3	3	2	3	3	3	4	3	1	3
Europa	4	4	4	4	3	4	4	4	4	3	4	4	6	3	2	3
Världen som helhet	4	4	4	4	4	4	4	4	4	4	4	4	4	5	2	3
Summa	100	100	100	100	100	100	100	100	100	100	100	100	100	100	100	100
Antal svar	3 145	3 238	3 379	3 381	3 364	3 198	3 148	3 073	3 065	3 103	2887	3005	1568	423	496	518

Kommentar: Frågan lyder: 'I vilket av de här geografiska områdena känner Du att Du i första hand hör hemma? (Markera endast ett kryss)'. Svartalternativen framgår av tabellen. Procentbasen utgörs av dem som svarat på frågan.

Tabell 2 Bedömning av den egna boendetrivseln i Sverige, Västra Götaland, hemkommunen respektive kommunområdet utifrån en skala från –5 till +5 bland boende i olika delar av Västra Götaland (medelvärde)

Trivsel i...:	Sverige	Västra Götaland	Kommunen	Området inom kommunen	Antal
Boende i...:					
Göteborgsregionen	3,9	3,5	3,4	3,6	1573
Sjuhärad	4,0	3,6	3,4	3,7	427
Skaraborg	4,2	3,6	3,3	3,8	506
FyrBoDal	4,1	3,4	3,2	3,8	525
<i>Totalt 2009</i>	4,0	3,5	3,7	3,9	3031
<i>Totalt 2008</i>	4,2	3,9	3,7	3,9	2693
<i>Totalt 2007</i>	4,0	3,4	3,3	3,6	3057
<i>Totalt 2006</i>	3,9	3,4	3,4	3,6	3 056
<i>Totalt 2005</i>	3,8	3,2	3,3	3,5	3 085
<i>Totalt 2004</i>	3,9	3,3	3,3	3,7	3 257
<i>Totalt 2003</i>	3,8	3,0	3,0	3,5	3 290
<i>Totalt 2002</i>	4,0	3,2	3,2	3,6	3 384
<i>Totalt 2001</i>	4,0	3,1	3,2	3,7	3 403
<i>Totalt 2000</i>	3,9	3,0	3,1	3,6	3 333
<i>Totalt 1999</i>	3,7	2,9	3,1	3,6	3 348
<i>Totalt 1998</i>	3,8	3,0	3,2	3,6	3 036

Kommentar: Frågan lyder 'Allmänt sett, hur bra tycker Du det är att bo i: ...Sverige / Västra Götaland / Den kommun där Du bor / Det område inom kommunen där Du bor'. Svarspersonerna ombads markera sitt svar på en elvgradig skala, från -5 (mycket dåligt) till +5 (mycket bra), där mittenalternativet 0 står för 'varken bra eller dåligt'. Siffrorna i tabellen anger den genomsnittliga bedömningen bland dem som svarat på respektive delfråga. De nedersta raderna anger genomsnittspoäng för samtliga i Västra Götalandsregionen, 1998–2008. I kolumnen längst till höger anges det lägsta antalet svarande per geografisk hemvist. Beräkningen baseras på dem som besvarat frågan.

Politiskt intresse och påverkansmöjligheter

Tabell 3 Intresse för politik bland invånarna i olika områden (procent)

	Hela Västra Götaland 1998	Hela Västra Götaland 1999	Hela Västra Götaland 2000	Hela Västra Götaland 2001	Hela Västra Götaland 2002	Hela Västra Götaland 2003	Hela Västra Götaland 2004	Hela Västra Götaland 2005	Hela Västra Götaland 2006	Hela Västra Götaland 2007	Hela Västra Götaland 2008	Hela Västra Götaland 2009	Delregioner i Västra Götaland 2009			
													Göteborgsregionen	Sjuhärad	Skaraborg	FyrBoDal
I allmänhet	50	47	48	46	51	52	48	49	53	51	52	51	54	46	46	48
I Västra Götaland	39	42	42	39	41	46	49	50	42	42	44	44	45	39	40	50
I kommunen	56	55	53	51	51	56	58	58	55	54	55	55	56	52	51	61
Minsta antal svarande	3324	3523	3430	3597	3550	3429	3114	3207	3135	3212	3077	3135	1626	446	523	538

Kommentar: Frågorna lyder: 'Hur intresserad är du i allmänhet av politik?' respektive 'Hur pass intresserad är Du av politiska frågor som rör Västra Götalandsregionen?' och 'Hur intresserad är du av politiska frågor som rör den kommun där du bor?'. Svarsalternativen är 'mycket intresserad', 'ganska intresserad', 'inte särskilt intresserad', 'inte alls intresserad'. Siffrorna i tabellen anger andelen intresserade, dvs. 'mycket' och 'ganska'. Procentbasen utgörs av dem som besvarat respektive fråga.

Tabell 4 Andel som anser att de har goda möjligheter att påverka politiska beslut i EU, Sverige, Västra Götalandsregionen, den kommun där man bor respektive den stadsdel/del av kommunen där man bor (andel mycket/ganska goda möjligheter i procent)

	Hela Västra Götaland 1999	Hela Västra Götaland 2000	Hela Västra Götaland 2001	Hela Västra Götaland 2002	Hela Västra Götaland 2003	Hela Västra Götaland 2004	Hela Västra Götaland 2005	Hela Västra Götaland 2006	Hela Västra Götaland 2007	Hela Västra Götaland 2008	Hela Västra Götaland 2009	Delregioner i Västra Götaland 2009			
												Göteborgs-regionen	Sjuhärad	Skaraborg	FyrBoDal
EU	2	2	2	2	4	3	3	3	3	4	5	6	3	4	4
Sverige	6	8	8	11	13	12	12	12	15	17	14	15	13	13	12
Västra Götalandsregionen	5	6	6	8	9	10	8	8	12	13	12	13	12	10	10
kommun där du bor	13	16	14	18	18	17	18	19	21	24	20	20	21	20	21
Stadsdelen / kommundelen där du bor	*	18	15	18	16	16	16	18	19	22	19	19	24	19	18
Antal individer	3 445	3 293	3 406	3 305	3 223	3 160	3 036	3 010	3 050	2 870	3 052	1 572	436	510	534

Kommentar: Frågan lyder: 'Vilka möjligheter anser du att du har att påverka politiska beslut i EU, i Sverige, i Västra Götalandsregionen och i den kommun där du bor?'. Delfrågorna framgår av tabellen. Svarsalternativen är 'mycket goda möjligheter', 'ganska goda möjligheter', 'varken goda eller dåliga möjligheter', 'ganska dåliga möjligheter', 'mycket dåliga möjligheter' samt 'ingen uppfattning'. I tabellen redovisas andelen som svarat mycket goda eller goda möjligheter. Procentbasen utgörs av de som svarat på respektive delfråga. I raden längst ned anges det lägsta antalet svarande. *) Frågan ej ställd 1999

Tabell 5 IT-tillgång, nyttjande och besök på kommunens respektive regionens hemsida (procent av samtliga)

	<i>Hela Västra Götaland</i>											<i>Hela Västra Götaland</i>	Delregioner i Västra Götaland 2009			
	<i>1998</i>	<i>1999</i>	<i>2000</i>	<i>2001</i>	<i>2002</i>	<i>2003</i>	<i>2004</i>	<i>2005</i>	<i>2006</i>	<i>2007</i>	<i>2008</i>		<i>2009</i>	Göteborgsregionen	Sjuhärad	Skaraborg
Har persondator i hemmet*	51	58	61	65	71	70	71	73	80	83	84	**	**	**	**	**
ANVÄNDNING																
Använder internet åtminstone varje vecka	34	43	47	52	61	59	65	68	70	73	74	77	81	70	72	72
Använder internet åtminstone varje månad	42	53	55	61	69	66	71	74	75	79	77	79	83	75	76	75
Har bredband	*	*	*	*	*	*	*	*	58	72	77	**	**	**	**	**
Besökt Västra Götalandregionens hemsida åtminstone någon gång under året	2	5	8	12	17	12	16	18	14	19	20	26	30	25	22	20
Besökt hemkommunens hemsida åtminstone någon gång under året	17	20	20	27	35	32	36	33	33	48	50	55	56	53	57	55
Antal individer	3 342	3 601	3 541	3 657	3 613	3 494	3 473	3 268	3 222	3267	3099	3191	1650	454	533	554

Kommentar. * Persondator utgörs år 2007 av dem som sagt sig ha tillgång till antingen stationär eller bärbar dator i hemmet. ** Frågan ingår inte i 2009 års undersökning. Procentbasen i varje kolumn utgörs av samtliga som deltagit i respektive undersökning.

Tabell 6 Läsning av regionens informationstidning, Regionmagasinet (procent)

								Delregioner i Västra Götaland 2009			
	VG 2003	VG 2004	VG 2005	VG 2006	VG 2007	VG 2008	VG 2009	Göteborgs- regionen	Sjuhärad	Skaraborg	FyrBoDal
Läst minst något nummer	25	31	34	33	40	44	49	45	49	48	53
Aldrig ¹⁾	31	32	28	33	28	28	22	24	21	24	26
Känner inte till	44	37	38	34	32	28	29	31	30	28	21
SUMMA	100	100	100	100	100	100	100	100	100	100	100

Kommentar: Läser du eller tittar du regelbundet i någon informationstidning eller informationsblad som ges ut av: Västra Götalandsregionen. Svartalternativen är "Varje nummer", "flertalet nummer", "något enstaka nummer", "aldrig" och "känner inte till". 1) Aldrig inkluderar även svarspersoner som inte svarat på frågan om Regionmagasinet. Procentbasen utgörs av samtliga som deltagit i undersökningen. En specialanalys av Regionmagasinet läsare finns redovisad i rapporten "Läsning av Regionmagasinet 2003 – 2009", författad av Åsa Nilsson (2010:03). Rapporten finns att tillgå via SOM-institutets hemsida.

Bilden av regionen

Tabell 7 Inställning till regionen/länet där jag bor (procent)

Anser om indelningen: Den region/län där jag bor bör vara:	Göte- borgs- regionen	Sjuhärad	Skaraborg	FyrBoDal	Västra Götaland	Skåne ¹⁾	Sverige
2009							
Större än nu	6	5	6	6	6	6	11
Samma som nu	49	54	45	45	48	54	52
Mindre än nu	16	19	29	26	20	14	11
Ingen uppfattning	29	22	20	23	26	26	26
Totalt	100	100	100	100	100	100	100
<i>Antal</i>	1608	439	522	532	3101	180	1542
2008							
Större än nu	5	5	3	5	5	8	12
Samma som nu	45	49	42	42	44	57	57
Mindre än nu	18	19	29	30	22	10	11
Ingen uppfattning	32	27	26	23	29	26	20
Totalt	100	100	100	100	100	100	100
<i>Antal</i>	1511	433	534	507	2985	2987	1549
2007							
Större än nu	4	5	2	6	4	*	*
Samma som nu	44	45	42	46	44	*	*
Mindre än nu	19	17	33	26	22	*	*
Ingen uppfattning	33	33	23	22	30	*	*
Totalt	100	100	100	100	100	*	*
<i>Antal</i>	1620	460	450	534	3154	*	*
2006							
Större än nu	5	4	2	4	4	7	8
Samma som nu	38	38	38	39	38	43	46
Mindre än nu	22	25	37	29	26	18	14
Ingen uppfattning	35	33	23	28	32	32	32
Totalt	100	100	100	100	100	100	100
<i>Antal</i>	1564	442	538	570	3114	3142	1554

Kommentar: Frågan lyder 'Idag diskuteras den geografiska indelningen av Sverige när det gäller ansvaret för bland annat hälso- och sjukvård och regional utveckling. Vad anser du om indelningen för Västra Götaland/södra Sverige/den region/det län där du bor?'. Svartalternativen framgår av tabellen. Procentbasen utgörs av dem som besvarat frågan. *) Frågan ingår ej i undersökningen detta år/undersökning genomförs ej. ¹⁾ Siffrorna för Skåne är år 2009 hämtade från den nationella SOM-undersökningen.

Förtroende

Tabell 8a Förtroende för olika yrkesgrupper och politiker 2009 (procent och balansmätt)

	Mycket stort förtro- ende	Ganska stort för- troende	Varken stort eller litet förtroende	Ganska litet förtro- ende	Mycket litet förtro- ende	Ingen uppfattning	Balansmätt 2009	Balansmätt 2008	Balansmätt 2007	Balansmätt 2006	Balansmätt 2005	Balansmätt 2004	Balansmätt 2003	Balansmätt 2002	Balansmätt 2001	Balansmätt 2000	Balansmätt 1999
Kommunens tjänstemän	2	20	34	14	9	21	-1	-1	+1	0	-3	-6	-9	-2	-7	-10	-12
Rikspolitiker	2	24	31	18	10	15	-2	-4	-12	-14	-25	-17	-17	+1	-4	-19	-30
Kommunens politiker	2	22	32	17	11	16	-3	+2	+2	+7	-5	-7	-8	+3	-5	-10	-15
Journalister	4	20	35	17	10	14	-4	-5	-6	-16	-9	-6	*	*	*	*	*
Västra Götalandsregionens tjänstemän	1	12	35	14	8	30	-8	-8	-9	-10	-12	-18	-21	-12	-18	-26	-17
Västra Götalandsregionens politiker	1	15	34	17	10	23	-10	-8	-12	-14	-21	-26	-26	-18	-24	-36	-28
EU-parlamentariker ¹⁾	1	15	29	18	16	21	-18	-12	-21	-21	-34	-17	*	*	*	*	*
Länsstyrelsens tjänstemän	*	*	*	*	*	*	*	*	*	+6	*	*	*	*	*	*	*

Kommentar: Frågan lyder: 'Allmänt sett, hur stort förtroende har Du för det sätt på vilket följande grupper sköter sitt arbete?'. Balansmättet visar andelen med stort förtroende minus andelen med litet förtroende. Procentbasen utgörs av dem som besvarat frågan. Rangordningen följer balansmättets värde för 2009. ¹⁾ 2004 löd frågan "Svenska EU-parlamentariker".

Tabell 8b Förtroende för olika yrkesgrupper och politiker 2009 (procent och balansmått)

	Mycket stort förtro- ende	Ganska stort för- troende	Varken stort eller litet förtroende	Ganska litet förtro- ende	Mycket litet förtro- ende	Ingen uppfattning	Balansmått 2009	Balansmått 2008	Balansmått 2007	Balansmått 2006	Balansmått 2005	Balansmått 2004	Balansmått 2003	Balansmått 2002	Balansmått 2001	Balansmått 2000	Balansmått 1999
Sjukvårdens personal	26	53	11	4	1	5	+74	+74	+70	+71	+70	+72	+76	+76	+74	+79	+72
Tandvårdens personal	25	53	12	22	1	7	+75	+73	+68	+71	+62	+67	*	*	*	*	*
Personal inom barnomsorgen	23	44	11	2	1	20	+64	+64	+62	+64	+59	+60	+67	+66	+58	+61	+63
Bibliotekspersonal	20	36	19	1	1	22	+54	+56	+56	+60	+59	+58	+62	+63	+57	+61	+58
Lärare i grundskola ¹⁾	16	41	18	4	2	19	+51	+50	+49	+50	+50	+52	+54	+53	+50	+45	+44
Poliser	16	44	21	8	5	7	+47	+48	+46	+41	+41	+47	+46	+52	+53	+56	*
Personal inom äldreomsorgen	18	38	19	8	3	15	+45	+47	+48	+45	+48	+53	+58	+53	+47	+55	+54
Kollektivtrafikens personal	8	33	31	9	4	16	+27	+33	+27	+35	+39	+35	+40	+43	+39	+42	+42
Socialarbetare	6	24	27	9	6	29	+15	+15	+15	+16	+15	+18	+19	+26	+18	+19	+14
Försäkringskassans personal	3	15	27	17	14	24	-12	-5	-1	+2	+8	*	*	*	*	*	*
Arbetsförmedlingens personal	3	11	25	15	16	31	-17	-14	*	*	*	*	*	*	*	*	*
Forskare	*	*	*	*	*	*	*	*	*	*	+38	+41	*	*	*	*	*

Kommentar: Frågan lyder: 'Allmänt sett, hur stort förtroende har Du för det sätt på vilket följande grupper sköter sitt arbete?'. Balansmättet visar andelen med stort förtroende minus andelen med litet förtroende. Procentbasen utgörs av dem som besvarat frågan. Rangordningen följer balansmättets värde för 2009. ¹⁾ Formuleringen var 1999-2000 lärare i grundskola och gymnasium.

Tabell 9a Förtroende för tjänstemän, politiker och journalister – totalt samt per kön, ålder, utbildning och partisympati 2009 (balansmått)

	EU-parlamentariker	Rikspolitiker	Västra Götalands- regionens politiker	Västra Götalands- regionens tjänstemän	Kommunens politiker	Kommunens tjänste- män	Journalister
KÖN							
<i>Kvinna</i>	-12	-2	-8	-5	-4	-1	3
<i>Man</i>	-24	-2	-13	-12	-3	-2	-11
ÅLDER							
<i>16-29 år</i>	-12	-1	-8	-2	-12	-3	-5
<i>30-49 år</i>	-19	0	-12	-9	-7	-5	-1
<i>50-64 år</i>	-26	-8	-16	-12	-2	-1	-6
<i>65-85 år</i>	-10	1	-3	-6	7	4	-4
UTBILDNING							
<i>Låg</i>	-24	-15	-16	-19	-10	-10	-4
<i>Medellåg</i>	-22	-11	-12	-10	-4	-2	-6
<i>Medelhög</i>	-18	0	-11	-8	-2	-2	-5
<i>Hög</i>	-7	19	-3	3	3	9	0
PARTISYMPATI							
<i>V</i>	-53	-39	-33	-13	-34	-5	0
<i>S</i>	-16	-12	-6	-5	0	2	-1
<i>MP</i>	-15	2	-8	-2	-1	2	7
<i>C</i>	-9	10	-6	-12	10	8	-11
<i>FP</i>	-4	23	2	2	15	9	0
<i>KD</i>	-15	14	-1	-1	7	10	-2
<i>M</i>	-3	24	-5	-6	7	1	-7
<i>SD</i>	-60	-55	-42	-42	-43	-35	-22
<i>Annat</i>	-36	-23	-23	-19	-26	-14	4
<hr/>							
TOTALT	-18	-2	-10	-8	-3	-1	-4

Kommentar: Frågan lyder: 'Allmänt sett, hur stort förtroende har Du för det sätt på vilket följande grupper sköter sitt arbete?'. Balansmättet visar andelen med stort förtroende minus andelen med litet förtroende. Procentbasen utgörs av dem som besvarat frågan.

Tabell 9b Förtroende för olika yrkesgrupper – totalt samt per kön, ålder, utbildning och partisympati 2009 (balansmått)

	Sjukvårdens personal	Tandvårdens personal	Personal inom barnomsorgen	Bibliotekspersonal	Lärare i grundskola	Personal inom äldreomsorgen	Poliser	Kollektivtrafikens personal	Socialarbetare	Försäkringskassans personal	Arbetsförmedlingens personal
KÖN											
<i>Kvinna</i>	74	76	66	61	57	45	53	34	20	-10	-15
<i>Man</i>	74	73	62	48	46	46	40	20	10	-14	-19
ÅLDER											
<i>16-29 år</i>	60	66	60	50	50	28	38	17	8	-13	-17
<i>30-49 år</i>	73	75	74	59	59	44	51	28	19	-18	-22
<i>50-64 år</i>	76	78	67	56	56	54	46	30	18	-16	-21
<i>65-85 år</i>	83	77	51	50	50	48	48	30	12	1	-5
UTBILDNING											
<i>Låg</i>	73	73	56	40	40	49	41	22	9	-9	-10
<i>Medellåg</i>	73	75	65	51	51	46	47	25	12	-14	-19
<i>Medelhög</i>	76	74	66	62	62	46	48	31	18	-16	-23
<i>Hög</i>	76	78	71	66	66	41	52	34	24	-8	-17
PARTISYMPATI											
<i>V</i>	79	72	73	71	71	48	31	38	22	-25	-29
<i>S</i>	76	75	67	52	52	53	49	32	22	-9	-13
<i>MP</i>	77	78	72	68	68	41	49	31	23	-9	-14
<i>C</i>	75	78	63	46	46	52	51	30	21	-6	-12
<i>FP</i>	80	80	68	62	62	50	54	23	22	-22	-12
<i>KD</i>	81	81	68	67	67	63	64	44	29	9	-5
<i>M</i>	75	78	63	50	50	39	52	21	9	-14	-18
<i>SD</i>	68	71	55	45	45	43	21	28	-17	-36	-36
<i>Annat</i>	65	72	59	64	44	32	12	38	8	-26	-20
TOTALT	74	75	64	54	51	45	47	27	15	-12	-17

Kommentar: Frågan lyder: 'Allmänt sett, hur stort förtroende har Du för det sätt på vilket följande grupper sköter sitt arbete?'. Balansmättet visar andelen med stort förtroende minus andelen med litet förtroende. Partisympati avser bästa parti generellt. Procentbasen utgörs av dem som besvarat frågan.

Partier och politiker

Tabell 10a Bästa parti 1998 – 2009 enligt SOM-undersökningarna, Västra Götaland (procent)

	V	S	MP	C	FP	KD	M	SD	FI	PP	Övriga	Summa	Antal	Andel ej svar totalt
<i>Väst-SOM 1998</i>														
Bästa parti	15,1	30,7	6,6	3,9	4,8	13,2	19,9				5,8	100	3 020	9,6
<i>Väst-SOM 1999</i>														
Bästa parti	16,2	28,4	7,2	4,3	5,9	13,1	21,4				3,5	100	3 037	15,7
<i>Väst-SOM 2000</i>														
Bästa parti: riks	16,8	33,6	4,0	3,0	4,3	16,3	20,4				1,6	100	2 838	19,9
Bästa parti: region	11,9	37,6	4,5	5,9	8,0	8,7	20,7				2,7	100	2 553	27,9
Bästa parti: kommun	11,3	37,3	4,8	8,6	7,0	6,6	21,2				3,2	100	2 626	25,8
<i>Väst-SOM 2001</i>														
Bästa parti	12,0	35,3	4,1	6,4	4,9	10,5	21,4				5,4	100	3 143	14,1
<i>Väst-SOM 2002</i>														
Bästa parti (generellt)	9,7	39,9	4,9	4,3	16,5	9,7	12,2	svg	-		2,7	100	3 265	9,6
Bästa parti region/landsting	8,9	39,9	4,2	5,7	15,7	7,6	13,5	0,9			3,6	100	3 036	16,0
<i>Väst-SOM 2003</i>														
Bästa parti: EU	16,3	33,5	9,0	8,5	12,0	3,9	15,7				1,1	100	1 974	-
Bästa parti: riks	11,4	36,4	5,1	6,4	14,2	8,0	17,3				1,2	100	2 371	-
Bästa parti: region	9,4	36,6	4,8	8,0	13,9	5,9	19,0				2,4	100	1 872	-
Bästa parti: kommun	10,0	36,4	5,2	9,3	11,6	5,8	18,8				2,9	100	2 119	-
<i>Väst-SOM 2004</i>														
Bästa parti: riks	8,7	35,4	5,7	6,4	12,2	6,3	22				3,4	100	3 026	12,8
Bästa parti: region	7,5	36,3	4,8	6,2	9,8	5,3	20,8	5,1			4,1	100	2 757	19,6
<i>Väst-SOM 2005</i>														
Bästa parti	6,3	34,7	6,6	5,9	12,0	5,5	25,3	-			3,7	100	2 809	14
<i>Väst-SOM 2006</i>														
Bästa parti	7,4	33,1	8,2	8,1	7,8	7,7	25,2	-			2,5	100	2 923	8,5
<i>Väst-SOM 2007</i>														
Bästa parti	4,9	36,7	8,2	7,1	9,1	5,0	24,8	-			3,6	100	2 945	9,9
<i>Väst-SOM 2008</i>														
Bästa parti	5,6	37,6	8,1	5,5	8,3	4,7	24,8	3,5			2,0	100	2 810	9,3
<i>Väst-SOM 2009</i>														
Bästa parti	5,0	29,7	11,5	4,2	8,7	5,0	26,4	4,6	0,5	2,3	2,1	100	2 904	9,0

Kommentar: Resultaten från SOM-undersökningarna 1998–1999 avser svarande i åldrarna 15–80 år, 2000–2008 15–85 år och 2009 16–85 år.

Tabell 10b Röstande i valen 1998, 2002 och 2006 enligt SOM-undersökningarna, Västra Götaland (procent)

	V	S	MP	C	FP	KD	M		Övriga	Summa	Antal	Andel ej svar totalt			
Väst-SOM 1998															
Riksdagsvalet 1998	14,6	33,2	5,7	4,1	5,0	14,1	21,1		2,1	100	2 585	22,6			
Landstings- /fullmäktigevalen 1998	12,3	31,8	6,3	6,1	6,6	11,8	20,5		4,6	100	2 420	27,6			
Kommunfullmäktige- valet 1998	12,2	32,4	6,4	7,4	6,8	9,5	20,6		4,9	100	2 512	24,8			
Väst-SOM 2002															
Riksdagsvalet 2002	8,9	39,5	5,2	4,9	16,2	10,3	13,2	svg	-	1,8	100	2 794	22,7		
Landstings- /regionvalet 2002	9,3	36,6	4,7	5,5	15,7	8,8	14,1	1,7		3,6	100	2 662	26,3		
Kommunfullmäktige- valet 2002	9,7	35,8	4,8	8,1	14,5	7,7	15,2	-		4,1	100	2 759	23,6		
Valresultat 2002¹															
Riksdagsvalet 2002	9,1	37,6	4,8	5,7	14,2	10,9	14,9	-		2,4	99,6	-	-		
Landstings- /regionvalet 2002	8,7	35,5	4,1	6,3	13,1	9,4	15,6	3,7		3,6	100	-	-		
Kommunfullmäktige- valet 2002	8,7	35,0	4,7	8,0	12,8	8,5	16,8	-		5,4	99,9	-	-		
Väst-SOM 2006															
Riksdagsvalet 2006	7,3	33,2	6,0	8,1	8,4	8,1	25,1	svg	sd	0,1	1,9	1,8	100	2675	20,1
Landstings- /regionvalet 2006	7,4	31,9	5,8	8,2	8,8	8,1	23,0	4,2	1,9	0,7	100	2519	24,7		
Kommunfullmäktige- valet 2006	6,5	33,3	6,3	9,0	8,9	7,3	22,4	0,5	2,1	3,8	100	2602	22,3		
Valresultat 2006¹															
Riksdagsvalet 2006	6,4	33,7	5,6	7,5	8,4	7,8	24,9	-	-	5,7	100	-	-		
Landstings- /regionvalet 2006	6,4	33,8	5,2	7,4	8,8	7,6	23,1	3,6	2,7	1,4	100	-	-		
Kommunfullmäktige- valet 2006	5,9	35,0	5,1	8,6	9,2	6,5	22,4	-	-	7,3	100	-	-		

Kommentar: Resultaten från SOM-undersökningarna 1998–1999 avser svarande i åldrarna 15–80 år och i SOM-undersökningarna 2000–2006 15–85 år.¹ Valresultatet avseende riksdagsvalet, landstings- och regionvalet samt kommunfullmäktigevalen är hämtat från allmänna valen 2002 och 2006.

Tabell 11 Kan tänka sig att åta sig politiskt uppdrag för det parti man sympatiserar med (procent)

Hemkommunen	VG	VG	VG	VG	VG	VG	VG	VG	VG	VG	VG	Delregioner i Västra Götaland 2009			
	1998	1999	2000	2002	2003	2004	2005	2006	2007	2008	2009	Göteborgs-regionen	Sjuhärad	Skaraborg	FyrBoDal
Ja, absolut	5	5	4	5	6	4	4	4	4	6	5	5	7	6	4
Ja, kanske	17	14	14	17	17	15	16	15	17	18	15	17	12	13	15
Nej, troligen inte	32	33	32	35	39	34	37	34	34	34	35	37	33	32	35
Nej, absolut inte	46	48	50	43	38	47	43	46	44	42	44	41	48	49	47
SUMMA	100	100	100	100	100	100	100	100	100	100	100	100	100	100	100

Västra Götalands-regionen	VG	VG	VG	VG	VG	VG	VG	VG	VG	VG	VG	Delregioner i Västra Götaland 2009			
	1998	1999	2000	2002	2003	2004	2005	2006	2007	2008	2009	Göteborgs-regionen	Sjuhärad	Skaraborg	FyrBoDal
Ja, absolut	3	3	2	3	4	3	3	3	3	4	4	4	5	5	2
Ja, kanske	9	8	8	10	11	10	10	8	11	12	11	12	10	8	8
Nej, troligen inte	31	32	31	37	40	35	37	34	34	36	35	37	32	31	35
Nej, absolut inte	57	57	59	50	45	52	50	55	52	48	51	47	53	56	55
SUMMA	100	100	100	100	100	100	100	100	100	100	100	100	100	100	100

Kommentar: Frågan lyder: 'Skulle du kunna tänka dig att åta dig ett politiskt uppdrag för det parti du sympatiserar med som gäller...: Den kommun där du bor / Västra Götalandsregionen?'. Svartalalternativen framgår av tabellen. Procentbasen utgörs av dem som besvarat frågan.

Tabell 12 Kännedom om regionpolitikerna i Västra Götaland (procent)

Regionpolitiker	1998	1999	2000	2001	2002	2003	2004	2005	2006	2007	2008	2009	Valkretsar i Västra Götaland 2009					
													Göteborg	Västra	Norra	Södra	Östra	
Göran Johansson (S)	67	*	*	*	*	*	*	*	*	*	*	*	*	*	*	*	*	*
Cecilia Widegren (M)	13	36	48	43	41	*	*	*	*	*	*	*	*	*	*	*	*	*
Johnny Magnusson (M)	*	*	*	*	*	*	*	*	33	34	33	33	45	33	31	20	24	
Roland Andersson (S)	19	23	32	30	28	30	27	28	27	29	31	32	26	26	29	60	31	
Annelie Stark (S)	23	24	28	25	22	23	22	22	19	22	21	20	16	13	16	12	49	
Eva Eriksson (FP)	*	20	27	26	25	27	*	*	*	*	*	*	*	*	*	*	*	*
Rune Lanestrand (SVP)	19	21	25	25	*	*	*	*	*	*	*	*	*	*	*	*	*	*
Bengt Mollstedt (M)	*	*	21	*	*	*	*	*	*	*	*	*	*	*	*	*	*	*
Kent Johansson (C)	*	16	20	18	18	18	16	17	16	18	19	20	16	16	15	16	37	
Stig Grauers (M)	*	18	*	*	*	*	*	*	*	*	*	*	*	*	*	*	*	*
Lars Nordström (FP)	*	*	*	*	*	*	*	*	*	*	16	14	17	12	11	11	19	
Monica Selin (KD)	11	*	16	15	13	13	12	13	12	16	14	14	15	11	18	12	17	
Hans Aronsson (S)	*	*	16	*	*	*	*	*	*	*	*	*	*	*	*	*	*	*
Carina Åström (V)	10	12	15	15	14	14	13	15	15	*	*	*	*	*	*	*	*	*
Antal individer	3 342	3 601	3 541	3 657	3 613	3 494	3 473	3 268	3 249	3267	3099	3191	944	721	572	421	533	

Kommentar. Siffrorna i tabellen bygger på en enkätfråga där svarspersonerna ombads att ta ställning till var de personligen ville placera ovanstående politiker på en gillar-ogillarskala (se tabell). Resultaten visar andelen svars personer som *inte* valde alternativet 'personen okänd för mig' och som placerade politikern i fråga på skalan. Procentbasen utgörs av samtliga deltagande i undersökningen (se kriterium B, nedan). När frågan om kännedom om politiker publicerats tidigare har siffrorna baserats på olika kriterier för hantering av frånvaro av svar.

A. De svars personer som markerat ett svar för *en politiker* utgör procentbasen för beräkning av hur känd *den politikern* är.

B. Alla som deltagit i undersökningen utgör procentbasen för beräkning av hur kända *politikerna* är, det vill säga även de som avstått från att besvara frågan. *

Ingick ej i undersökningen det året.

Tabell 12 Kännedom om regionpolitikerna i Västra Götaland (procent) (forts)

Regionpolitiker	1998	1999	2000	2001	2002	2003	2004	2005	2006	2007	2008	2009	Valkretsar i Västra Götaland 2009					
													Göteborg	Västra	Norra	Södra	Östra	
Jan Hallberg	15	*	*	*	*	*	*	*	*	*	*	*	*	*	*	*	*	*
Ursula Johansson (KD)	*	15	*	*	*	*	*	*	*	*	*	*	*	*	*	*	*	*
Jonas Andersson (FP)	*	*	*	*	*	*	10	12	11	13	*	*	*	*	*	*	*	*
Lars Bergsten (M)	*	*	*	*	*	13	10	12	*	*	*	*	*	*	*	*	*	*
Margaretha Jansson (SVG)	*	*	*	*	*	*	*	*	*	13	12	12	13	9	11	11	14	
Sören Kviberg (V)	*	*	*	*	*	*	*	*	*	13	12	12	14	10	10	11	13	
Stefan Kristiansson (MP)	*	*	11	13	11	11	9	10	9	12	11	10	12	9	9	10	12	
Susanne Aronsson (SVG)	*	*	*	*	*	*	10	12	1	*	*	*	*	*	*	*	*	
Tomas Mellqvist (C)	11	*	*	*	*	*	*	*	*	*	*	*	*	*	*	*	*	
Ingela Bergendahl (S)	*	11	*	*	*	*	*	*	*	*	*	*	*	*	*	*	*	
Gunnar Adler (MP)	11	11	*	*	*	*	*	*	*	*	*	*	*	*	*	*	*	
Einar Hansander (SVG)	*	*	*	*	11	11	*	*	*	*	*	*	*	*	*	*	*	
Jan Steen (FP)	10	*	*	*	*	*	*	*	*	*	*	*	*	*	*	*	*	

Kommentar. Siffrorna i tabellen bygger på en enkätfråga där svarspersonerna ombads att ta ställning till var de personligen ville placera ovanstående politiker på en gillar-ogillarskala (se tabell). Resultaten visar andelen svarspersoner som *inte* valde alternativet 'personen okänd för mig' och som placerade politikern i fråga på skalan. Procentbasen utgörs av samtliga deltagande i undersökningen (se kriterium B, nedan). När frågan om kännedom om politiker publicerats tidigare har siffrorna baserats på olika kriterier för hantering av frånvaro av svar.

A. De svarspersoner som markerat ett svar för *en politiker* utgör procentbasen för beräkning av hur känd *den politikern* är.

B. Alla som deltagit i undersökningen utgör procentbasen för beräkning av hur kända *politikerna* är, det vill säga även de som avstått från att besvara frågan. *

Ingick ej i undersökningen det året.

Tabell 13 Bedömning av regionpolitikerna i Västra Götaland, 1998–2009 (medelvärde)

Regionpolitiker	1998	1999	2000	2001	2002	2003	2004	2005	2006	2007	2008	2009	Antal bedöm- ningar 2009
Göran Johansson (S)	+10	*	*	*	*	*	*	*	*	*	*	*	*
Cecilia Widegren (M)	2	2	-11	-15	-8	*	*	*	*	*	*	*	*
Johnny Magnusson (M)	*	*	*	*	*	*	*	*	2	2	3	3	1047
Roland Andersson (S)	-3	-3	2	-2	0	-4	-6	-4	0	-1	-2	-3	1015
Annelie Stark (S)	-1	-5	-3	-4	-3	-6	-6	-4	-2	-2	-2	1	651
Eva Eriksson (FP)	*	+6	+5	+4	+5	0							
Rune Lanestrand (SVG)	2	-2	-3	-4	*	*	*	*	*	*	*	*	*
Bengt Mollstedt (M)	*	*	-1	*	*	*	*	*	*	*	*	*	*
Kent Johansson (C)	*	1	0	0	2	-2	-1	0	2	0	1	1	621
Stig Grauers (M)	*	-8	*	*	*	*	*	*	*	*	*	*	*
Monica Selin (KD)	3	*	0	-1	1	-2	1	0	1	1	2	1	459
Lars Nordström (FP)	*	*	*	*	*	*	*	*	*	*	2	3	454
Hans Aronsson (S)	*	*	+0	*	*	*	*	*	*	*	*	*	*
Carina Åström (V)	3	0	0	0	2	-1	-1	1	2	*	*	*	*
Ursula Johansson (KD)	*	-2	*	*	*	*	*	*	*	*	*	*	*
Jan Hallberg (M)	+2	*	*	*	*	*	*	*	*	*	*	*	*
Jonas Andersson (FP)	*	*	*	*	*	*	-1	1	3	2	*	*	*
Lars Bergsten (M)	*	*	*	*	*	-1	-2	-2	*	*	*	*	*
Stefan Kristiansson (MP)	*	*	-1	-1	0	-3	-1	-1	-1	-1	-1	-1	332
Margaretha Jansson (SVG)	*	*	*	*	*	*	*	*	*	-1	-1	-1	369
Sören Kviberg (V)	*	*	*	*	*	*	*	*	*	0	-1	-1	377
Susanne Aronsson (SVG)	*	*	*	*	*	*	0	-1	0	*	*	*	*
Einar Hansander (SVG)	*	*	*	*	0	-2	*	*	*	*	*	*	*
Gunnel Adler (MP)	+1	+1	*	*	*	*	*	*	*	*	*	*	*
Ingela Bergendahl (S)	*	+0	*	*	*	*	*	*	*	*	*	*	*
Thomas Mellqvist (C)	+1	*	*	*	*	*	*	*	*	*	*	*	*
Jan Steen (FP)	+1	*	*	*	*	*	*	*	*	*	*	*	*

Kommentar: Frågan lyder: 'Var skulle du personligen vilja placera några politiker i Västra Götalandsregionen på nedanstående skala?' Skalan löper från -5 (ogillar starkt) till +5 (gillar starkt). Utöver skalan ingår svarsalternativet 'Personen okänd för mig'. Resultaten i tabellen är respektive medelvärde på skalan bland de som bedömt respektive politiker med hjälp av skalan, multiplicerat med 10. Antal svar avser dessa personer. * Ingick ej i undersökningen, respektive år.

Bedömning av kommun- respektive regionstyrelsen samt ekonomin

Tabell 14a Bedömning av hur kommunstyrelsen respektive regionstyrelsen sköter sitt arbete 2009 (procent)

	Mycket bra	Ganska bra	Varken bra eller dåligt	Ganska dåligt	Mycket dåligt	Ingen uppfattning	Summa procent
Kommunstyrelsen	3	26	28	13	5	25	100
Regionstyrelsen	1	16	33	9	4	37	100

Kommentar: Frågan lyder: 'Hur tycker du att kommunstyrelsen i den kommun där du bor / regionstyrelsen i Västra Götaland sköter sin uppgift?'. Procentbasen utgörs av dem som besvarat frågan.

Tabell 14b Bedömning av hur kommunstyrelsen respektive regionstyrelsen sköter sitt arbete 1999-2009 (balansmått)

	1999	2000	2001	2002	2003	2004	2005	2006	2007	2008	2009
Kommunstyrelsen	+12	+13	+14	+17	+9	+12	+15	+25	+20	+15	+11
Regionstyrelsen	-9	-23	-13	-5	-11	-9	-1	+4	+4	+2	+4

Kommentar: Balansmättet visar andelen som anser att arbetet sköts bra minus andelen som anser att arbetet sköts dåligt. Procentbasen utgörs av dem som besvarat frågan.

Tabell 15a Uppfattning om ekonomin i hemkommunen respektive Västra Götalandsregionen 2009 (procent)

	Mycket god	Ganska god	Varken god eller dålig	Ganska dålig	Mycket dålig	Ingen uppfattning	Summa pro- cent
Hemkommunen	2	17	21	21	10	29	100
Västra Götalandsregionen	1	8	24	19	6	42	100

Kommentar: Frågan lyder: 'Vad anser Du om Din kommuns ekonomi? I den kommun där Du bor respektive Västra Götalandsregionens ekonomi. Procentbasen utgörs av dem som besvarat frågan.

Tabell 15b Uppfattning om ekonomin i hemkommunen respektive Västra Götalandsregionen 1999-2009 (balansmått)

	1999	2000	2001	2002	2003	2004	2005	2006	2007	2008	2009
Hemkommunen	-21	-5	-7	-8	-34	-22	-2	+18	+18	+6	-12
Västra Götalandsregionen	-33	-34	-28	-27	-48	-37	-20	0	+3	-5	-16

Kommentar: Balansmättet visar andelen som anser att ekonomin är god minus andelen som anser att ekonomin är dålig. Procentbasen utgörs av dem som besvarat frågan.

Demokrati

Tabell 16a Nöjd med demokratin i: EU, Sverige, Västra Götalandsregionen respektive hemkommunen, 2009 (procent)

	Mycket nöjd	Ganska nöjd	Inte särskilt nöjd	Inte alls nöjd	Summa procent
EU	2	47	38	12	100
Sverige	11	64	20	5	100
Västra Götalandsregionen	5	64	26	5	100
Hemkommunen	7	64	23	6	100

Kommentar: Frågan lyder: 'På det hela taget, hur nöjd är du med det sätt på vilket demokratin fungerar i: EU / Sverige / Västra Götalandsregionen / Den kommun där du bor?'. Procentbasen utgörs av dem som besvarat frågan.

Tabell 16b Mycket eller ganska nöjd med demokratin i: EU, Sverige, Västra Götalandsregionen respektive hemkommunen, 1998-2009 (Andel mycket/ganska nöjd i procent)

	1998	1999	2000	2001	2002	2003	2004	2005	2006	2007	2008	2009
EU	22	19	22	28	30	31	31	30	40	45	46	49
Sverige	64	58	63	70	73	71	68	68	76	76	73	75
Västra Götalandsregionen	57	50	45	54	59	57	57	62	70	68	67	69
Hemkommunen	67	62	63	67	69	67	67	71	78	72	71	71

Kommentar: Frågan lyder: 'På det hela taget, hur nöjd är du med det sätt på vilket demokratin fungerar i: EU / Sverige / Västra Götalandsregionen / Den kommun där du bor?'. Procentbasen utgörs av dem som besvarat frågan.

Tabell 17 Nöjd med demokratin i: EU, Sverige, Västra Götalandsregionen respektive hemkommunen, 2009 – per kön, ålder, utbildning, partipreferens samt medborgarskap (andel mycket/ganska nöjdi procent och antal)

		Kommun	Västra Götaland	Sverige	EU	Antal (VG)
KÖN	<i>Kvinna</i>	73	71	74	50	1 678
	<i>Man</i>	70	67	76	49	1 513
ÅLDER	<i>16–29</i>	73	75	78	64	522
	<i>30–49</i>	71	72	77	50	1 013
	<i>50–64</i>	70	65	72	43	861
	<i>65–85</i>	71	69	75	50	794
UTBILDNING	<i>Låg</i>	66	60	66	40	747
	<i>Medellåg</i>	71	70	74	50	979
	<i>Medelhög</i>	73	72	78	50	657
	<i>Hög</i>	75	73	84	57	745
PARTI	<i>V</i>	59	55	55	17	151
	<i>S</i>	70	69	71	47	893
	<i>MP</i>	77	74	81	45	343
	<i>C</i>	73	66	82	48	128
	<i>FP</i>	80	76	87	61	267
	<i>KD</i>	79	77	84	48	150
	<i>M</i>	79	75	87	66	839
	<i>SD</i>	43	48	41	28	140
	<i>Annat parti</i>	61	60	62	39	152
MEDBORGARSKAP	<i>Svenskt</i>	71	69	75	50	2915
	<i>Utländskt</i>	69	74	73	57	107
	<i>Svenskt och utländskt</i>	63	63	71	42	94
TOTALT		71	67	73	49	3 191

Kommentar: Frågan lyder: 'På det hela taget, hur nöjd är du med det sätt på vilket demokratin fungerar i: EU / Sverige / Västra Götalandsregionen / Den kommun där du bor?'. Procentbasen utgörs av dem som besvarat frågan. Partisympati avser bästa parti generellt. Procentbasen utgörs av dem som besvarat frågan.

Tabell 18a Nöjd med demokratin i Västra Götalandsregionen respektive hemkommunen och bedömning av styrelsens sätt att sköta sin uppgift, förtroende samt bedömning av service och ekonomi, 2009 (andel mycket/ganska nöjd i procent och antal)

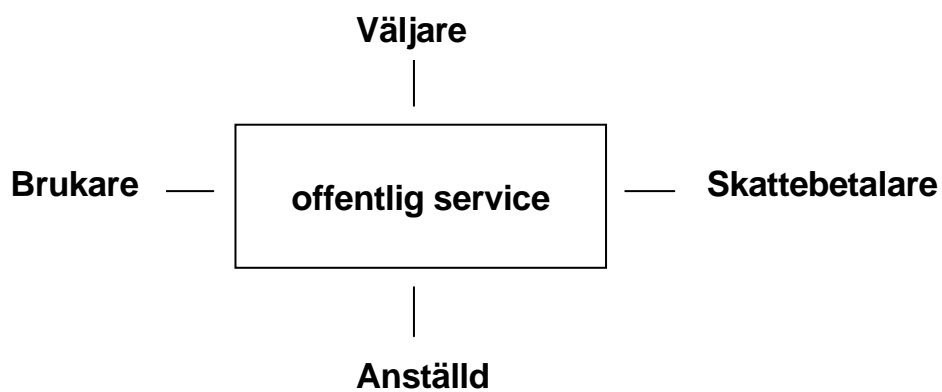
<u>Västra Götaland</u>			<u>Kommunen</u>		
Grupp	Andel nöjda	Antal svar	Grupp	Andel nöjda	Antal svar
<i>Regionstyrelsens sätt att sköta sin uppgift</i>			<i>Kommunstyrelsens sätt att sköta sin uppgift</i>		
Bra	91	437	Bra	91	791
Varken eller	72	710	Varken eller	73	621
Dåligt	32	130	Dåligt	32	173
Ingen uppfattning	70	750	Ingen uppfattning	75	548
<i>Förtroende för regionpolitiker</i>			<i>Förtroende för kommunpolitiker</i>		
Stort	91	440	Stort	93	669
Varken eller	78	780	Varken eller	78	750
Litet	43	330	Litet	41	330
Ingen uppfattning	71	459	Ingen uppfattning	75	340
<i>Bedömning av regionens service</i>			<i>Bedömning av kommunens service</i>		
Bra	74	1096	Bra	83	1159
Varken eller	66	354	Varken eller	64	596
Dåligt	59	416	Dåligt	33	62
Ingen uppfattning	69	167	Ingen uppfattning	65	289
<i>Bedömning av regionens ekonomi</i>			<i>Bedömning av kommunens ekonomi</i>		
God	85	213	God	83	482
Varken eller	75	535	Varken eller	64	486
Dålig	56	427	Dålig	33	537
Ingen uppfattning	71	862	Ingen uppfattning	65	627
<i>Samtliga</i>	69	2917	<i>Samtliga</i>	71	2161

Tabell 18b Nöjd med demokratin i: EU, Sverige, Västra Götalandsregionen, Den kommun där du bor och möjlighet att påverka på respektive nivå, 2009 (andel mycket/ganska nöjd i procent och antal)

<i>EU</i>			<i>Sverige</i>		
Grupp	Andel nöjda	Antal svar	Grupp	Andel nöjda	Antal svar
<i>Möjlighet att påverka – EU</i>			<i>Möjlighet att påverka – Sverige</i>		
Mycket goda	69	9	Mycket goda	92	36
Ganska goda	84	108	Ganska goda	93	360
Varken goda eller dåliga	77	284	Varken goda eller dåliga	85	540
Ganska dåliga	59	357	Ganska dåliga	77	540
Mycket dåliga	31	424	Mycket dåliga	57	449
Ingen uppfattning	60	286	Ingen uppfattning	73	295
<i>Samtliga</i>	<i>49</i>	<i>2962</i>	<i>Samtliga</i>	<i>75</i>	<i>2954</i>
<i>Västra Götalandsregionen</i>			<i>Den kommun där du bor</i>		
Grupp	Andel nöjda	Antal svar	Grupp	Andel nöjda	Antal svar
<i>Möjlighet att påverka – regionen</i>			<i>Möjlighet att påverka – kommunen</i>		
Mycket goda	88	22	Mycket goda	86	55
Ganska goda	89	288	Ganska goda	86	468
Varken goda eller dåliga	80	586	Varken goda eller dåliga	80	648
Ganska dåliga	66	443	Ganska dåliga	67	386
Mycket dåliga	49	348	Mycket dåliga	48	263
Ingen uppfattning	71	324	Ingen uppfattning	71	289
<i>Samtliga</i>	<i>69</i>	<i>2917</i>	<i>Samtliga</i>	<i>71</i>	<i>2962</i>

Service

Figur 1 Relationerna mellan medborgarroller och offentlig service



Tabell 19a Svenska folkets bedömning av service 1991–1996 samt 1998–2008 (Riks-SOM, balansmått)

Serviceområde	1991	1992	1993	1994	1995	1996	1998	1999	2000	2001	2002	2003	2004	2005	2006	2007	2008
Samhällsstruktur																	
Kollektivtrafik	+26	+26	+16	+21	+30	+24	+24	+25	+12	+17	+18	+22	+24	+21	+24	+18	+21
Gator och vägar	-	-	-	-	+37	+32	+30	+15	+4	+2	+5	+12	+10	+6	+4	+2	+2
Renhållning på allmänna platser	-	-	-	-	-	-	+31	+27	+17	+20	+17	-	-	-	-	-	-
Tillgång på bostäder	-	+33	+40	+36	+32	+31	+28	+27	+10	+3	-6	-6	-9	-1	-1	0	-6
Miljövård	-	+3	+9	+15	+18	+22	+18	+20	+16	+15	+14	+16	+15	+12	+13	+11	+15
Möjlighet att få jobb	-	-	-	-	-	-46	-26	-16	+1	-8	-6	-17	-29	-27	-20	-6	-16
Vård																	
Sjukhusvård	+50	+56	+53	+56	+55	+46	+38	+33	+42	+37	+43	+27	+45	+39	+36	+42	+43
Vårdcentral	+48	+54	+56	+56	+57	+49	+46	+38	+37	+31	+30	+21	+40	+32	+28	+32	+31
Privatläkare	+29	+32	+32	+37	+38	+34	+30	+28	+28	+25	+29	+23	+29	+23	+21	+24	+23
Folktandvård	+50	+50	+54	+51	+51	+47	+43	+44	+38	+34	+37	-	-	+31	+34	+37	+35
Privattandläkare	+51	+47	+46	+49	+46	+46	+42	+41	+41	+39	+41	-	-	+37	+39	+39	+41
Barnavårdcentral	+30	+38	+41	+40	+39	-	+38	+35	+26	+24	+31	-	-	-	-	-	-
Barnomsorg och skola																	
Barnomsorg	+24	+30	+24	+34	+33	-	-	-	-	-	-	-	-	-	-	-	-
Kommunal barnomsorg	-	-	-	-	-	+24	+28	+25	+18	+21	+26	+19	+30	+27	+26	+28	+25
Föräldrakooperativ barnomsorg	-	-	-	-	-	+11	+13	+10	+8	+9	-	-	-	-	-	-	-
Skola	+33	+39	+33	+40	+40	-	-	-	-	-	-	-	-	-	-	-	-
Kommunal grundskola	-	-	-	-	-	+33	+27	+20	+12	+17	+24	+18	+30	+27	+24	+26	+25
Kommunal gymnasieskola	-	-	-	-	-	+27	+25	+22	+13	+19	+22	+19	+25	+25	+23	+24	+25
Friskolor	-	-	-	-	-	+4	+3	+2	+3	+5	+5	+6	+8	+9	+8	+6	+5
Social omsorg																	
Äldreomsorg	+12	+5	-4	+10	+9	-4	+2	-6	-6	-4	+9	-5	+4	-5	-1	0	-4
Socialtjänst*	-	+3	-2	+3	+4	-4	-1	-5	-3	-4	+2	-	-	-	-	-	-
Färdtjänst	-	-	-	-	-	+8	+6	+7	+5	+4	-	-	-	-	-	-	-
Handikappomsorg	-	-	-	-	-	+8	+5	+3	+4	+2	-	-	-	-	-	-	-
Fritid och kultur																	
Idrottsanläggningar	+43	+49	+43	+39	+47	+45	+44	+43	+34	+34	+35	-	-	-	-	-	-
Fritidsverksamhet	-	-	-	+32	+38	+30	+33	+34	+26	+27	+23	+19	+20	+26	+27	+24	+27
Bibliotek	+59	+66	+64	+66	+69	+69	+69	+68	+62	+63	+64	+60	+60	+59	+59	+61	+61
Kulturaktiviteter**	-	-	+39	+39	+37	+34	+38	+35	+33	+23	+31	+28	+26	+35	+34	+34	+40
Turism	-	-	-	-	-	-	+24	+26	+21	+20	-	-	-	-	-	-	-
Den kommunala servicen som helhet	-	-	-	-	-	-	+45	+42	+41	+36	+23	+31	+32	-	+42	+42	+39

Kommentar: 1998–2006 baseras uppgifterna på den politikinriktade SOM-undersökningen. *1991–1995 Socialvård, **1993 Kulturutbud. Balansmättet visar andelen nöjda minus andelen missnöjda.

Tabell 19b Förändringar i svenska folkets bedömning av service under mandatperioderna 1991 –1994, 1994 –1998, 1998–2002 och 2002–2006 (balansmått och förändring av balansmått)

Period:	1991–1994	1994-1998	1998–2002	2002–2006
Samhällsstruktur				
	1992 – 1994			
Miljövard	+3 – +15 (+12)			
Gator och vägar			+30 – +5 (-25)	
Renhållning på allmänna platser			+31 – +17 (-14)	
Tillgång på bostäder			+28 – -6 (-34)	
Möjligheten att få arbete		1996 – 1998		
		-46 - -26 (+20)	-26 – -6 (+20)	-6 – -20 (-14)
Vård				
Sjukhusvård		+56 – +38 (-18)		
Vårdcentral			+46 – +30 (-16)	
Barnomsorg och skola				
Skola – kommunal grundskola/gymnasieskola		+40 – +26 (-14)		
Social omsorg				
Fritid och kultur				
Den kommunala servicen som helhet			+45 – +23 (-22)	+23 – +42 (+19)

Kommentar: I riksundersökningen hade frågan 1992-2006 följande lydelse: *Vad anser du om servicen i din kommun på följande områden:* med svarsalternativen *Mycket nöjd, Ganska nöjd, Varken nöjd eller missnöjd, Ganska missnöjd, Mycket missnöjd* samt *Vet ej*. I 1991 års undersökning hade frågan följande formulering: *I vilken utsträckning är Du nöjd med servicen i Din kommun på följande områden:* med samma svarsalternativ. Balansmåttet anger andelen nöjd minus andelen missnöjd. Vet ej-svaren ingår i procentbasen. I tabellen redovisas förändringar som uppgår till mer än 10 enheter av balansmåttet. I undersökningarna 1991 – 1995 avsåg frågan *skola* men fr.o.m. 1996 frågas om *kommunal grundskola, kommunal gymnasieskola* och *friska*. Värdet 1998 avser ett genomsnitt för kommunal grundskola och gymnasieskola.

Tabell 19c *Förändringar av västsvenskarnas bedömning av service under mandatperioden 1998–2002 och 2002–2006 (balansmått och förändring av balansmått)*

Period:	1991 -1994	1994 - 1998	1998–2002	2002–2006
Samhällsstruktur				
Gator och vägar			+18 – +1 (-17)	
Tillgång på bostäder			+20 – -22 (-42)	
Möjligheten att få arbete			-25 – -9 (+16)	-9 – -28 (-19)
Vård				
Sjukhusvård			+47 – +35 (-12)	
Vårdcentral			+50 – +28 (-22)	
Barnomsorg och skola				
Social omsorg				
Fritid och kultur				

Kommentar: År 1992-2006 hade frågan följande lydelse: *Vad anser du om servicen i din kommun på följande områden:* med svarsalternativen *Mycket nöjd, Ganska nöjd, Varken nöjd eller missnöjd, Ganska missnöjd, Mycket missnöjd* samt *Vet ej*. I 1991 års undersökning hade frågan följande formulering: *I vilken utsträckning är Du nöjd med servicen i Din kommun på följande områden:* med samma svarsalternativ. Balansmättet anger andelen nöjd minus andelen missnöjd. Vet ej-svaren ingår i procentbasen. I tabellen redovisas förändringar som uppgår till mer än 10 enheter av balansmättet.

Tabell 20 Bedömning av service bland svenskar respektive boende i Västra Götaland, 1998–2008 (balansmått)

A: Samhällsstruktur

	1998	1999	2000	2001	2002	2003	2004	2005	2006	2007	2008	2009
Kollektivtrafik												
Sverige	+24	+25	+12	+17	+18	+22	+24	+21	+24	+18	+21	*
Västra Götaland	+24	+32	+27	+25	+30	+29	+25	+27	+23	+21	+29	+17
Gator och vägar												
Sverige	+30	+15	+4	+2	+5	+12	+10	+6	+4	+2	+2	*
Västra Götaland	+18	+4	-3	-9	+1	-3	-3	-2	-8	-8	+4	+3
Renhållning på allmänna platser												
Sverige	+31	+27	+17	+20	+17	*	*	*	*	*	*	*
Västra Götaland	+28	+21	+15	+19	+20	+20	+17	+17	+13	+11	+9	+9
Tillgång på bostäder												
Sverige	+28	+27	+10	+3	-6	-6	-9	-1	-1	0	-6	*
Västra Götaland	+20	+13	+9	+2	-22	-25	-21	-19	-21	-19	-19	-22
Bostadsbidrag												
Sverige	*	*	*	*	*	*	*	*	*	*	*	*
Västra Götaland	*	+1	+4	+2	+4	*	*	*	*	*	*	*
Miljövård												
Sverige	+18	+20	+16	+15	+14	+16	+15	+12	+13	+11	+15	*
Västra Götaland	+17	+18	+16	+16	+12	+17	+15	+20	+14	+14	+16	+16
Möjligheten att få jobb												
Sverige	-26	-16	+1	-8	-6	-17	-29	-27	-20	-6	-16	*
Västra Götaland	-25	-13	+3	-6	-9	-19	-26	-33	-28	-4	-17	-32
Arbetsförmedling												
Sverige	*	*	*	*	*	*	*	*	*	*	-21	*
Västra Götaland	*	-6	-4	-5	-4	*	*	*	*	*	-15	-11

B: Vård

	1998	1999	2000	2001	2002	2003	2004	2005	2006	2007	2008	2009
Sjukhusvård												
Sverige	+38	+33	+42	+37	+43	+27	+45	+39	+36	+42	+43	*
Västra Götaland	+47	+37	+38	+31	+35	+36	+38	+44	+41	+45	+49	+45
Vårdcentral												
Sverige	+46	+38	+37	+31	+30	+21	+40	+32	+28	+24	+31	*
Västra Götaland	+50	+41	+40	+29	+28	+32	+33	+36	+35	+37	+41	+49
Privatläkare												
Sverige	+30	+28	+28	+25	+29	+23	+29	+23	+21	+24	+23	*
Västra Götaland	+26	+25	+27	+24	+24	+24	+23	+25	+24	+23	+24	+21
Folkvandvård												
Sverige	+43	+44	+38	+34	+37	*	*	+31	+34	+37	+35	*
Västra Götaland	+46	+44	+45	+40	+41	+39	+38	+37	+39	+40	+43	+39
Privattandläkare												
Sverige	+42	+41	+41	+39	+41	*	*	+37	+39	+39	+41	*
Västra Götaland	+44	+43	+45	+43	+44	+43	+42	+43	+43	+43	+42	+41
Barnavårdcentral												
Sverige	+38	+35	+26	+24	+31	*	*	*	*	*	*	*
Västra Götaland	+29	+27	+29	+27	+27	+27	+25	+27	+25	+27	+27	+23

C: Barnomsorg och skola

	1998	1999	2000	2001	2002	2003	2004	2005	2006	2007	2008	2009
Kommunal barnomsorg												
Sverige	+28	+25	+18	+21	+26	+19	+30	+27	+26	+28	+25	*
Västra Götaland	+24	+24	+24	+22	+23	+22	+22	+26	+26	+27	+26	+25
Föräldrakooperativ barnomsorg												
Sverige	+13	+10	+8	+9	*	*	*	*	*	*	*	*
Västra Götaland	+5	+5	+6	+5	+6	+6	+5	+6	+6	+7	+5	+6
Kommunal grundskola												
Sverige	+27	+20	+12	+17	+24	+18	+30	+27	+24	+26	+25	*
Västra Götaland	+26	+21	+22	+23	+25	+25	+23	+28	+26	+24	+26	+26
Kommunal gymnasieskola												
Sverige	+25	+22	+13	+19	+11	+19	+25	+25	+23	+24	+25	*
Västra Götaland	+19	+17	+17	+19	+21	+21	+20	+22	+22	+20	+21	+21
Friskolor												
Sverige	+3	+2	+3	+5	+5	+6	+8	+9	+8	+6	+5	*
Västra Götaland	+3	+4	+5	+5	+5	+5	+6	+6	+7	+6	+6	+5

D: Social omsorg

	1998	1999	2000	2001	2002	2003	2004	2005	2006	2007	2008	2009
Äldreomsorg												
Sverige	+2	-6	-6	-4	+9	-5	+4	-5	-1	0	-4	*
Västra Götaland	+6	+5	+3	+4	+6	+5	+5	+6	+5	+7	+7	+6
Socialtjänst												
Sverige	-1	-5	-3	-4	+2	*	*	*	*	*	*	*
Västra Götaland	-2	-1	-1	-1	0	-2	0	-1	-2	+1	-2	-2
Färdtjänst												
Sverige	+6	+7	+5	+4	*	*	*	*	*	*	*	*
Västra Götaland	+7	+5	+4	+3	+4	+1	+4	+4	+4	+5	+4	+3
Handikappomsorg												
Sverige	+5	+3	+4	+2	*	*	*	*	*	*	*	*
Västra Götaland	+5	+4	+4	+4	+4	+3	+4	+4	+4	+5	+5	+5
Försäkringskassan												
Sverige	*	*	*	*	*	*	*	*	*	*	-14	*
Västra Götaland	*	*	*	*	*	*	*	*	*	*	-5	-3

E: Fritid och kultur

	1998	1999	2000	2001	2002	2003	2004	2005	2006	2007	2008	2009
Idrottsanläggningar												
Sverige	+44	+43	+34	+34	+35	*	*	*	*	*	*	*
Västra Götaland	+43	+43	+44	+42	+43	+42	+41	+43	+41	+39	+40	+40
Fritidsverksamhet												
Sverige	+33	+34	+26	+27	+23	+19	+20	+26	+27	+24	+27	*
Västra Götaland	+28	+26	+26	+25	+28	+27	+29	+31	+33	+31	+31	+29
Bibliotek												
Sverige	+69	+68	+62	+63	+64	+60	+60	+59	+59	+61	+61	*
Västra Götaland	+64	+63	+63	+63	+66	+63	+62	+64	+63	+61	+61	+57
Kulturaktiviteter												
Sverige	+38	+35	+33	+31	+31	+28	+26	+35	+34	+34	+40	*
Västra Götaland	+31	+32	+32	+33	+31	+33	+36	+36	+38	+34	+39	+37
Turism												
Sverige	+24	+26	+21	+20	*	*	*	*	*	*	*	*
Västra Götaland	+21	+20	+23	+21	+23	+27	+29	+30	+29	+31	+31	+29

F: Information

	1998	1999	2000	2001	2002	2003	2004	2005	2006	2007	2008	2009
Kommun- information												
Sverige	*	*	*	*	*	*	*	*	*	*	*	*
Västra Götaland	+5	+5	+7	+8	+12	+10	+10	+15	+15	+8	+14	+13
Regioninformation												
Sverige	*	*	*	*	*	*	*	*	*	*	*	*
Västra Götaland	-10	-12	-15	-13	-8	-7	-5	-1	0	-5	+1	+4

G: Servicen som helhet de senaste 12 månaderna

Servicen i den kommun där du bor

	1998	1999	2000	2001	2002	2003	2004	2005	2006	2007	2008	2009
Sverige	+45	+42	+41	*	+23	+31	+32	*	+42	+42	+39	+36
Västra Götaland	+38	+36	+33	+33	+36	+33	+36	+42	+41	+41	+42	+41

Servicen i Västra Götalandsregionen/det landsting/den region där du bor

	1998	1999	2000	2001	2002	2003	2004	2005	2006	2007	2008	2009
Sverige	*	*	*	*	*	*	*	*	+27	+28	+27	+24
Västra Götaland	+15	+5	-4	+3	+7	+5	+9	+16	+16	+19	+21	+22

Kommentar: Frågan lyder: 'Vad anser Du om servicen i den kommun där Du bor på följande områden: ...?' Svartalalternativen är 'mycket nöjd', 'ganska nöjd', 'varken nöjd eller missnöjd', 'ganska missnöjd', 'mycket missnöjd samt 'vet ej'. Balansmättet visar andelen nöjda minus andelen missnöjda. * Delfrågan ej ställd detta år / i denna undersökning.

Tabell 21 *Brukarnas bedömning av service i Västra Götaland 1998–2009
(balansmått)*

Serviceområde	VG 1998	VG 1999	VG 2000	VG 2001	VG 2002	VG 2003	VG 2004	VG 2005	VG 2006	VG 2007	VG 2008	VG 2009	Antal 2008
Samhällsstruktur													
Kollektivtrafik	55	49	42	48	50	41	33	44	42	37	44	28	1943
Vård													
Sjukhusvård	59	47	48	39	45	48	52	55	56	59			
- akutsjukvård											60	58	807
- annan sjukhusvård											61	58	1202
Vårdcentral	60	50	49	36	38	44	47	46	47	48	51	59	2051
Privatläkare	71	68	72	66	68	67	66	72	72	71	73	67	664
Folktandvård	74	71	73	63	68	67	66	66	70	72	73	74	1128
Privattandläkare	82	79	82	77	81	80	80	79	81	80	82	81	1364
Barnavårdcentral	73	76	76	69	74	74	77	80	75	80	76	79	358
Barnomsorg och skola													
Kommunal barnomsorg	66	74	74	69	74	68	71	78	71	79	70	74	363
Kommunal grundskola	56	47	56	52	62	58	63	68	67	70	61	71	333
Kommunal gymnasieskola	56	48	49	50	58	55	54	54	67	58	56	54	215
Friskolor	*	58	79	63	56	75	67	68	78	72	72	65	86
Social omsorg													
Äldreomsorg	*	54	44	31	52	45	57	41	53	53	46	64	64
Socialtjänst	14	19	29	24	29	23	27	*	26	*	19	14	66
Färdtjänst	59	40	58	56	53	47	55	56	68	74	63	62	86
Handikappomsorg	*	44	*	*	64	*	42	*	*	55	63	50	64
Fritid och kultur													
Idrottsanläggningar	66	69	67	61	66	68	67	66	65	60	63	64	1243
Fritidsverksamhet	55	55	55	49	56	55	62	62	67	61	59	58	1006
Bibliotek	83	84	82	80	85	85	86	86	86	83	85	84	1586
Kulturaktiviteter	56	58	59	58	59	61	68	67	69	61	69	63	1484

Kommentar: Brukare definieras som de som uppgett att de personligen nyttjar verksamheten. Värden har ej redovisats (*) om antalet brukare understigit 50. Balansmättet visar andelen nöjda minus andelen missnöjda.

Tabell 22 Medborgarnas bedömning av hur service i kommun och landsting fungerat under de senaste tolv månaderna (balansmått)

													Delregion i Västra Götaland 2008			
	VG 1998	VG 1999	VG 2000	VG 2001	VG 2002	VG 2003	VG 2004	VG 2005	VG 2006	VG 2007	VG 2008	VG 2009	Göte- borgs- regionen	Sjuhärad	Skaraborg	FyrBoDal
Hem- kommunen	+38	+36	+33	+33	+36	+33	+36	+42	+40	+41	+42	+41	+40	+47	+41	+36
Regionen	+15	+5	-4	+3	+7	+5	+9	+16	+16	+19	+21	+22	+25	+25	+23	+15

Kommentar: Frågan är formulerad som 'Hur tycker du på det hela taget att servicen har fungerat under de senaste 12 månaderna i: Den kommun där du bor/Västra Götalandsregionen?'. Svarsalternativen är 'Mycket bra', 'Ganska bra', 'Varken bra eller dåligt', 'Ganska dåligt', 'Mycket dåligt' och 'Ingen uppfattning'. Balansmåttan anger andelen som anser att servicen fungerat bra minus andelen som anser att den fungerat dåligt. Procentbasen definieras som de som svarat på respektive delfråga.

Tabell 23a Medborgarnas uppfattning om sjukvården i Västra Götaland och Sverige (balansmått)

					Delregioner i Västra Götaland			
	VG 2007	VG 2008	VG 2009	SV 2009	Göteborgs- regionen	Sjuhärad	Skaraborg	FyrBoDal
Den medicinska kvaliteten	61	61	59	77	63	61	61	57
Tillgången till vård	9	18	26	38	12	30	26	14
Organisationens effektivitet	-17	-14	-12	-5	-18	-3	-5	-23
Personalens bemötande	64	65	65	72	62	66	69	70

Kommentar: Frågan är formulerad som "Allmänt sett, vilken är din uppfattning om sjukvården i Västra Götaland/Sverige i följande avseenden: Svartalternativen är 'Mycket bra', 'Ganska bra', 'Varken bra eller dåligt', 'Ganska dåligt', 'Mycket dåligt' och 'Ingen uppfattning'. Balansmåttan anger andelen som anser att servicen fungerat bra minus andelen som anser att den fungerat dåligt. Procentbasen definieras som de som besvarat respektive delfråga.

Tabell 23b Nyttjande av sjukhusvård och uppfattning om sjukvården i Västra Götaland 2009(balansmått)

	VG 2007	VG 2008	VG 2009	Nyttjar själv	Nyttjar ej själv, men nära anhörig	Nyttjar ej själv, inte heller nära anhörig
Den medicinska kvaliteten	61	61	59	65	62	55
Tillgången till vård	9	18	26	31	21	25
Organisationens effektivitet	-17	-14	-12	-7	-19	-12
Personalens bemötande	64	65	65	72	67	63

Kommentar: Frågan är formulerad som "Allmänt sett, vilken är din uppfattning om sjukvården i Västra Götaland i följande avseenden: Svartalternativen är 'Mycket bra', 'Ganska bra', 'Varken bra eller dåligt', 'Ganska dåligt', 'Mycket dåligt' och 'Ingen uppfattning'. Balansmåttan anger andelen som anser att servicen fungerat bra minus andelen som anser att den fungerat dåligt. Procentbasen definieras som de som besvarat respektive delfråga.

Tabell 23c Nyttjande av vårdcentral och uppfattning om sjukvården i Västra Götaland 2009(balansmått)

	VG 2007	VG 2008	VG 2009	Nyttjar själv	Nyttjar ej själv, men nära anhörig	Nyttjar ej själv, inte heller nära anhörig
Den medicinska kvaliteten	61	61	59	64	56	60
Tillgången till vård	9	18	26	31	18	26
Organisationens effektivitet	-17	-14	-12	-11	-16	-13
Personalens bemötande	64	65	65	70	63	66

Kommentar: Frågan är formulerad som "Allmänt sett, vilken är din uppfattning om sjukvården i Västra Götaland i följande avseenden: Svartalternativen är 'Mycket bra', 'Ganska bra', 'Varken bra eller dåligt', 'Ganska dåligt', 'Mycket dåligt' och 'Ingen uppfattning'. Balansmåttan anger andelen som anser att servicen fungerat bra minus andelen som anser att den fungerat dåligt. Procentbasen definieras som de som besvarat respektive delfråga.

Tabell 24a Attityder till vårdvalsmodellen (procent)

<i>Mycket bra</i>	<i>Ganska bra</i>	<i>Varken eller</i>	<i>Ganska dåligt</i>	<i>Mycket dåligt</i>	<i>Ingen uppfattning</i>
14	28	26	6	5	21

Kommentar: Frågan är formulerad som "Vad anser du om införandet av vårdvalsmodellen?" Svartalternativen framgår av tabellen. Procentbasen definieras som de som besvarat frågan.

Tabell 24b Informationen om vårdvalsmodellen (procent)

<i>Mycket bra</i>	<i>Ganska bra</i>	<i>Varken bra eller dålig</i>	<i>Ganska dåligt</i>	<i>Mycket dåligt</i>	<i>Ingen uppfattning</i>	<i>Har ej tagit del av informationen</i>
13	35	22	7	4	8	13

Kommentar: Frågan är formulerad som "Västra Götaland har infört en ny vårdvalsmodell. Vad anser du om den information som du fått från Västra Götaland om vårdvalsmodellen?" Svartalternativen framgår av tabellen. Procentbasen definieras som de som besvarat frågan. Fyra procent har ej besvarat frågan.

Tabell 24c Val av vårdcentral (procent)

Jag har valt den vårdcentral som jag blivit föreslagen	56
Jag har valt annan vårdcentral än den jag blivit föreslagen	21
Jag har inte gjort något aktivt val	19
Jag väntar med att välja till dess jag behöver vård	3
Vet ej/känner ej till vårdvalet	3

Kommentar: Frågan är formulerad som "Vilken vårdcentral har du valt?" Svartalternativen framgår av tabellen. Procentbasen definieras som de som besvarat frågan.

Tabell 25 Serviceområden som bör prioriteras, 1998-2009 (procent)

	1998	1999	2000	2001	2002	2003	2004	2005	2006	2007	2008	2009
1	Äldreomsorg (19)	Sjukhusvård (19)	Sjukhusvård (19)	Sjukhusvård (17)	Sjukhusvård (15)	Sjukhusvård (18)	Sjukhusvård (15)	Äldreomsorg (17)	Äldreomsorg (16)	Äldreomsorg (14)	Äldreomsorg (11)	Möjligheten att få jobb (14)
2	Sjukhusvård (16)	Äldreomsorg (14)	Äldreomsorg (15)	Kommunal grundskola (14)	Äldreomsorg (13)	Äldreomsorg (14)	Äldreomsorg (14)	Möjligheten att få jobb (13)	Möjligheten att få jobb (13)	Sjukhusvård (10)	Sjukhusvård (10)	Äldreomsorg (13)
3	Kommunal grundskola (14)	Kommunal grundskola (13)	Kommunal grundskola (13)	Äldreomsorg (12)	Kommunal grundskola (12)	Kommunal grundskola (13)	Kommunal grundskola (10)	Sjukhusvård (11)	Sjukhusvård (10)	Kommunal grundskola (10)	Kommunal grundskola (9)	Kommunal grundskola (11)
4	Möjligheten att få jobb (13)	Möjligheten att få jobb (6)	Vårdcentral (6)	Vårdcentral (8)	Vårdcentral (9)	Vårdcentral (9)	Vårdcentral (9)	Kommunal grundskola (10)	Kommunal grundskola (9)	Vårdcentral (9)	Möjligheten att få jobb (7)	Sjukhusvård (9)
5	Kommunal barnomsorg (4)	Vårdcentral (5)	Gator och vägar (4)	Möjligheten att få jobb (5)	Tillgången på bostäder (7)	Tillgången på bostäder (7)	Möjligheten att få jobb (9)	Vårdcentral (9)	Vårdcentral (8)	Möjligheten att få jobb (5)	Tillgång på bostäder (7)	Tillgång på bostäder (7)
6	Gator och vägar (3)	Gator och vägar (4)	Kollektivtrafik (4)	Gator och vägar (4)	Möjligheten att få jobb (5)	Möjligheten att få jobb (7)	Tillgången på bostäder (6)	Tillgången på bostäder (5)	Tillgång på bostäder (7)	Tillgång på bostäder (5)	Vårdcentral (6)	Kollektivtrafik (6)
7	Kollektivtrafiken (3)	Kommunal barnomsorg (3)	Kommunal barnomsorg (3)	Tillgången på bostäder (4)	Kommunal barnomsorg (4)	Kommunal barnomsorg (4)	Kommunal barnomsorg (3)	Kollektivtrafik (4)	Gator och vägar (5)	Kollektivtrafik (5)	Kollektivtrafik (6)	Vårdcentral (4)
8	Vårdcentral (3)	Kollektivtrafik (3)	Möjligheten att få jobb (3)	Kommunal barnomsorg (3)	Gator och vägar (3)	Gator och vägar (3)	Gator och vägar (3)	Gator och vägar (4)	Kollektivtrafik (4)	Gator och vägar (4)	Gator och vägar (4)	Kommunal barnomsorg (3)
9	Miljövärd (3)	Miljövärd (2)	Tillgången på bostäder (2)	Kollektivtrafik (3)	Kollektivtrafik (3)	Kollektivtrafik (2)	Kollektivtrafik (3)	Kommunal barnomsorg (4)	Kommunal barnomsorg (3)	Miljövärd (4)	Kommunal barnomsorg (3)	Gator och vägar (3)
10	Kommunal gymnasieskola (2)	Kommunal gymnasieskola (2)	Miljövärd (2)	Miljövärd (2)	Miljövärd (2)	Kommunal gymnasieskola (1)	Fritidsverksamhet (1)	Miljövärd (2)	Miljövärd (3)	Kommunal barnomsorg (3)	Miljövärd (2)	Miljövärd (2)

Kommentar: Frågans formulering är: 'Om ökade satsningar på servicen skall göras i din kommun, vilket av serviceområdena anser du att det är mest angeläget att satsa på?' Procentbasen utgår av samtliga som deltagit i undersökningen.

Tabell 26 Serviceområden som i första hand kan minskas på om nedskärningar skall göras, 1998-2009 (procent)

	1998	1999	2000	2001	2002	2003	2004	2005	2006	2007	2008	2009
1	Friskola (19)	Friskola (16)	Friskola (17)	Friskola (18)	Friskola (18)	Friskola (19)	Friskola (19)	Friskola (20)	Friskola (21)	Friskola (20)	Friskola (20)	Friskola (21)
2	Kultur-aktiviteter (15)	Kulturaktiviteter (10)	Kultur-aktiviteter (10)	Kulturaktiviteter (7)	Kulturaktiviteter (9)	Kulturaktiviteter (11)	Region-information (10)	Region-information (11)	Region-information (10)	Region-information (9)	Kultur-aktiviteter (8)	Kultur-aktiviteter (9)
3	Region-information (10)	Region-information (7)	Region-information (8)	Region-information (7)	Region-information (7)	Region-information (9)	Kulturaktiviteter (9)	Kulturaktiviteter (9)	Kultur-aktiviteter (7)	Kultur-aktiviteter (8)	Region-information (7)	Region-information (8)
4	Turism (8)	Turism (6)	Turism (8)	Turism (5)	Turism (4)	Turism (6)	Turism (5)	Turism (5)	Turism (4)	Idrotts-anläggningar (4)	Idrotts-anläggningar (5)	Idrotts-anläggningar (5)
5	Idrotts-anläggningar (6)	Idrotts-anläggningar (5)	Idrotts-anläggningar (4)	Idrotts-anläggningar (4)	Socialtjänst (4)	Privatläkare (4)	Idrotts-anläggningar (5)	Idrotts-anläggningar (4)	Idrotts-anläggningar (4)	Turism (3)	Turism (3)	Turism (4)
6	Socialtjänst (4)	Socialtjänst (5)	Bostadsbidrag (3)	Socialtjänst (4)	Bostadsbidrag (4)	Idrotts-anläggningar (4)	Socialtjänst (3)	Socialtjänst (3)	Privattandläkare (3)	Privatläkare (3)	Privatläkare (3)	Privatläkare (3)
7	Privatläkare (3)	Arbets-förmedling (3)	Arbets-förmedling (3)	Bostadsbidrag (3)	Idrotts-anläggningar (4)	Socialtjänst (3)	Privatläkare (3)	Privatläkare (3)	Privatläkare (3)	Socialtjänst (3)	Privattand-läkare (3)	Privattand-läkare (3)
8	Gator och vägar (3)	Privatläkare (3)	Privatläkare (3)	Arbets-förmedling (3)	Privatläkare (2)	Privat-tandläkare (2)	Privat-tandläkare (3)	Privat-tandläkare (3)	Socialtjänst (3)	Privattand-läkare (3)	Socialtjänst (2)	Socialtjänst (2)
9	Privat-tandläkare (3)	Privat-tandläkare (2)	Socialtjänst (2)	Privatläkare (2)	Arbets-förmedling (2)	Gator och vägar (2)	Föräldra-kooperativ barn-omsorg (2)	Föräldra-kooperativ barn-omsorg (2)	Föräldra-kooperativ barn-omsorg (2)	Föräldra-kooperativ barn-omsorg (2)	Föräldra-kooperativ barn-omsorg (2)	Föräldra-kooperativ barn-omsorg (2)
10	Tillgång på bostäder (2)	Gator och vägar (2)	Privat-tandläkare (2)	Privat-tandläkare (2)	Privattandläkare (2)	Föräldra-kooperativ barn-omsorg (2)	Gator och vägar (2)	Gator och vägar (1)	Äldreomsorg (2)	Kommuninfor-mation (2)	Arbets-förmedling (2)	Arbets-förmedling (1)

Kommentar: Frågans formulering är 'Om nedskärningar av servicen skall genomföras i din kommun, vilket av serviceområdena tycker du att det i första hand skall minskas på?' Procentbasen utgörs av samtliga som deltagit i undersökningen.

Samhällsproblem

Tabell 27 Medborgarnas viktigaste regionala frågor 1998–2009 (procent)

	1998	1999	2000	2001	2002	2003	2004	2005	2006	2007	2008	2009
1	Sjukvården (25)	Sjukvården (38)	Sjukvården (42)	Sjukvården (39)	Sjukvården (36)	Sjukvården (38)	Sjukvården (35)	Sjukvården (33)	Sjukvården (28)	Sjukvården (30)	Sjukvården (29)	Sjukvården (27)
2	Sysselsättning (18)	Utbildning (15)	Utbildning (15)	Utbildning (14)	Utbildning (13)	Utbildning (14)	Kommunikation/trafik (14)	Sysselsättning (12)	Sysselsättning (12)	Kommunikation/trafik (18)	Kommunikation/trafik (19)	Kommunikation/trafik (17)
3	Utbildning (14)	Äldrevård (10)	Kommunikation/trafik (10)	Kommunikation/trafik (14)	Kommunikation/trafik (10)	Kommunikation/trafik (13)	Utbildning (9)	Utbildning (10)	Utbildning (9)	Utbildning (8)	Sysselsättning (12)	Sysselsättning (14)
4	Kommunikation/trafik (9)	Sysselsättning (10)	Äldrevård (10)	Äldrevård (9)	Vård (9)	Äldrevård (9)	Sysselsättning (9)	Kommunikation/trafik (10)	Kommunikation/trafik (8)	Miljö (8)	Utbildning (8)	Utbildning (10)
5	Miljöfrågor (7)	Kommunikation/trafik (9)	Vård (7)	Vård (7)	Äldrevård (7)	Vård (9)	Äldrevård (7)	Äldrevård (10)	Äldrevård (7)	Sysselsättning (7)	Miljö (7)	Vård (7)
6	Äldrevård (7)	Vård (7)	Miljöfrågor (5)	Sysselsättning (6)	Sysselsättning (6)	Sysselsättning (6)	Vård (6)	Miljöfrågor (6)	Vård (7)	Äldrevård (7)	Äldrevård (6)	Äldrevård (6)
7	Vård (7)	Miljöfrågor (6)	Sysselsättning (5)	Miljöfrågor (4)	Miljöfrågor (5)	Barnomsorg (4)	Lag och ordning (5)	Vård (4)	Miljöfrågor (5)	Vård (6)	Vård (5)	Miljö (6)
8	Barnomsorg (4)	Barnomsorg (3)	Barnomsorg (3)	Barnomsorg (4)	Lag och ordning (4)	Regionens/landstingets ekonomi (4)	Miljöfrågor (4)	Bostäder (4)	Vårdköer (4)	Lag och ordning (4)	Lag och ordning (5)	Lag och ordning (5)
9	Lag och ordning (2)	Regionens/Landstingets ekonomi (3)	Regionens/landstingets ekonomi (3)	Lag och ordning (3)	Barnomsorg (3)	Omsorg (4)	Regionens/landstingets ekonomi (3)	Invandrar-/flyktingfrågor (3)	Lag och ordning (3)	Barnomsorg (3)	Invandrar-/flyktingfrågor (2)	Invandrar-/flyktingfrågor (3)
10	Fördelning av resurser/inflytande i regionen (2)	Omorganisation av storsjukhusen (3)	Omorganisation av storsjukhusen (3)	Omsorg (2)	Invandrar/flyktingfrågor (3)	Miljöfrågor (3)	Omsorg (3)	Lag och ordning (3)	Kollektivtrafik (3)	Omorganisation av storsjukhusen (2)	Barnomsorg (2)	Barnomsorg (2)

Kommentar: Frågans formulering är: 'Vilken eller vilka frågor eller problem tycker Du är viktigast i dag i Västra Götalandsregionen? Ange högst tre frågor/problem' Procentbasen utgörs av samtliga som deltagit i undersökningen.

Tabell 28 Medborgarnas viktigaste kommunala frågor 1998-2009 (procent)

	1998	1999	2000	2001	2002	2003	2004	2005	2006	2007	2008	2009
1	Skola/utbildning (32)	Skola/ utbildning (34)	Skola/ utbildning (36)	Skola/utbildning (34)	Skola/utbildning (32)	Skola/utbildning (33)	Skola/utbildning (25)	Sjukvård (23)	Skola/ utbildning (26)	Skola/ utbildning (25)	Skola/ utbildning (26)	Skola/ utbildning (28)
2	Sysselsättning (22)	Sjukvården (29)	Sjukvården (29)	Sjukvården (25)	Sjukvården (22)	Sjukvård (24)	Sjukvård (23)	Skola/ utbildning (21)	Sjukvård (24)	Äldreomsorg (18)	Äldreomsorg (17)	Äldreomsorg (16)
3	Sjukvård (21)	Äldreomsorg (20)	Äldreomsorg (22)	Äldreomsorg (21)	Äldreomsorg (18)	Äldreomsorg (21)	Äldreomsorg (18)	Äldreomsorg (18)	Äldreomsorg (20)	Sjukvård (16)	Kommunikation/trafik (16)	Sysselsättning (16)
4	Äldreomsorg (20)	Sysselsättning (11)	Barnomsorg (11)	Barnomsorg (12)	Vård (11)	Barnomsorg (13)	Kommunikation/trafik (13)	Kommunikation/trafik (13)	Sysselsättning (17)	Kommunikation/trafik (15)	Sjukvård (15)	Sjukvård (13)
5	Barnomsorg (13)	Barnomsorg (11)	Kommunikation/trafik (9)	Kommunikation/ trafik (11)	Barnomsorg (11)	Vård (10)	Barnomsorg (10)	Sysselsättning (11)	Kommunikation/trafik (9)	Barnomsorg (11)	Sysselsättning (11)	Kommunikation/trafik (13)
6	Kommunikation/trafik (9)	Vård (9)	Vård (8)	Vård (8)	Kommunikation/ trafik (10)	Kommunikation/trafik (10)	Sysselsättning (10)	Barnomsorg (9)	Barnomsorg (8)	Bostäder (8)	Barnomsorg (9)	Barnomsorg (9)
7	Miljöfrågor (9)	Kommunikation/trafik (8)	Sysselsättning (7)	Sysselsättning (8)	Sysselsättning (8)	Sysselsättning (8)	Bostäder (7)	Bostäder (8)	Bostäder (8)	Miljöfrågor (8)	Bostäder (8)	Miljöfrågor (7)
8	Vård (9)	Miljöfrågor (7)	Miljöfrågor (6)	Miljöfrågor (5)	Miljöfrågor (7)	Bostäder (6)	Vård (7)	Miljöfrågor (7)	Miljöfrågor (6)	Sysselsättning (7)	Miljöfrågor (8)	Lag och ordning (7)
9	Kommunens ekonomi/budget (5)	Fritid/idrott (5)	Fritid/idrott (5)	Lag och ordning (5)	Bostäder (7)	Omsorg (6)	Lag och ordning (6)	Lag och ordning (6)	Lag och ordning (6)	Lag och ordning (7)	Lag och ordning (8)	Bostäder (5)
10	Lag och ordning (4)	Omsorg (5)	Lag och ordning (5)	Fritid/idrott (5)	Invandrar/ flyktingfrågor (5)	Fritid/idrott (5)	Miljöfrågor (5)	Stadsplaneringsfrågor (5)	Invandrar/ flyktingfrågor (4)	Vård (5)	Fritid/idrott (5)	Fritid/idrott (5)

Kommentar: Frågans formulering är: 'Vilken eller vilka frågor eller problem tycker Du är viktigast i dag den kommun där Du bor? Ange högst tre frågor/problem' Procentbasen utgörs av samtliga som deltagit i undersökningen.

Privat – offentligt

Tabell 29a Åsikter om sakfrågor i den politiska debatten: Västra Götaland 2008 (procent och balansmått) samt Västra Götaland 1998-2008 och Sverige 2009 (balansmått)

	Bra förslag	Varken eller	Dåligt förslag	Ingen uppfattning	Summa procent	VG 2009	VG 2008	VG 2007	VG 2006	VG 2005	VG 2004	VG 2003	VG 2002	VG 2001	VG 2000	VG 1999	VG 1998	Sverige 2009
Bedriva mer av sjukvården i privat regi	27	25	43	5	100	-16	-18	-18	-13	-7	-12	-26	-23	-22	-29	-25	-28	-14
Förhindra företag med vinstsyfte att driva sjukhus*	53	19	24	4	100	+28	+27	+27	+22	+22	+25	+23	+28	+26	+22	-	-	+17
Låta privata företag svara för äldreomsorg	24	28	46	2	100	-21	-22	-23	-25	-23	-27	-38	-36	-35	-40	-37	-39	-18
Satsa mer på friskolor	21	30	46	3	100	-26	-22	-24	-18	-13	-15	-20	-12	-6	-9	-8	-10	-20
Minska den offentliga sektorn	23	27	44	6	100	-21	-17	-17	-14	-9	-9	-20	-12	-11	-18	-19	-23	-15
Höja kommunal-/regionskatten hellre än att minska servicen**	51	29	18	2	100	+34	+26	+26	+14	+14	+17	+21	+26	+27	+29	+26	+18	+36
Sänka skatterna	41	32	25	2	100	+15	+29	+37	+35	+50	+45	+32	+26	-	-	+34	-	+18
Införa sextimmars arbetsdag	-	-	-	-	100	-	-	-	-	+28	+26	+31	+33	+32	+24	+33	+22	-
Fortsätta driva vattenverk i offentlig regi	-	-	-	-	100	-	-	-	-	-	-	+45	-	-	-	-	-	-
Behålla fastighetsskatten	-	-	-	-	100	-	-	-	-32	-	-	-39	-	-	-	-	-	-
Koncentrera specialistsjukvården till storsjukhusen	47	29	21	3	100	+26	+23	+21	-	+23	+18	-	-	-	-	-	-	-
Införa vårdnadsbidrag för barn mellan 1 och 3 år	-	-	-	-	100	-	-	+24	-	-	-	-	-	-	-	-	-	-
Sälja kommunala bolag som bedriver affärsverksamhet	29	40	27	4	100	+2	-3	+3	-	-	-	-	-	-	-	-	-	-
Höja arbetslöshetsersättningen	-	-	-	-	100	-	-	+16	-	-	-	-	-	-	-	-	-	-
Gör a-kassan obligatorisk	-	-	-	-	100	-	+14	-	-	-	-	-	-	-	-	-	-	-
Avskaffa kommunerna och regionernas beskattningsrätt	-	-	-	-	100	-	-21	-	-	-	-	-	-	-	-	-	-	-

Kommentar: Andelen *Ingen uppfattning* avser de som ej besvarat respektive fråga. Balansmålet avser andelen bra förslag minus andelen dåligt förslag. Värdena för Sverige avser den politikinriktade riksundersökningen.

sökningen. * Akutsjukhus före 2004. * *Regionskatten har före 2004 kallats landstingskatten.

Tabell 29b Kön, parti och åsikter om sakfrågor i den politiska debatten: Västra Götaland 2009 (balansmått)

	KÖN				PARTISYMPATI								Hela VG
	Kvinna	Man	V	S	C	FP	M	KD	MP	SD	Annat		
Minska den offentliga sektorn	-27	-11	-70	-48	-13	-2	24	-5	-54	-4	-31	-21	
Låta privata företag svara för äldreomsorg	-20	-22	-76	-49	-33	5	19	5	-37	-18	-28	-21	
Satsa mer på friskolor	-25	-25	-73	-49	-37	-15	3	15	-32	-28	-22	-26	
Bedriva mer av sjukvården i privat regi	-15	-14	-84	-49	-20	17	33	15	-41	-11	-23	-16	
Koncentrera specialistsjukvård till storsjukhusen	25	27	11	20	18	39	40	29	19	25	16	26	
Förhindra företag med vinstsyfte att driva sjukhus	31	24	59	44	33	9	-1	15	48	33	38	28	
Sänka skatterna	39	28	-56	-9	15	32	60	36	-17	49	5	15	
Höja kommunal-/regionskatten hellre än att minska servicen	14	17	77	54	36	21	5	19	56	9	34	34	
Sälja kommunala bolag som bedriver affärsverksamhet	2	3	-48	-19	9	20	35	22	-14	0	-15	2	
Satsa på ett samhälle med ökad jämställdhet mellan kvinnor och män	82	73	84	81	78	80	77	60	86	60	73	78	
Ta emot färre flyktingar i Sverige	12	27	-30	19	27	18	37	0	-27	90	18	20	
Minsta antal svarande	1710	1573	151	877	128	262	827	149	340	138	152	3283	

Kommentar: Balansmättet avser andelen bra förslag minus andelen dåligt förslag. Partisympati avser bästa parti generellt.

Tabell 30 *Inställning till skatthöjningar och till en minskning av den offentliga sektorn bland medborgare i Västra Götaland med en bestämd åsikt, 1998–2009 (procent)*

	1998			1999	
	Bra förslag: <i>Höja kommunal/landstings-skatten hellre än att minska servicen</i>	Dåligt förslag: <i>Höja kommunal/landstings-skatten hellre än att minska servicen</i>		Bra förslag: <i>Höja kommunal/landstings-skatten hellre än att minska servicen</i>	Dåligt förslag: <i>Höja kommunal/landstings-skatten hellre än att minska servicen</i>
Bra förslag: <i>Minska den offentliga sektorn</i>	14	18	Bra förslag: <i>Minska den offentliga sektorn</i>	16	18
Dåligt förslag: <i>Minska den offentliga sektorn</i>	51	17	Dåligt förslag: <i>Minska den offentliga sektorn</i>	55	11

	2000			2001	
	Bra förslag: <i>Höja kommunal/landstings-skatten hellre än att minska servicen</i>	Dåligt förslag: <i>Höja kommunal/landstings-skatten hellre än att minska servicen</i>		Bra förslag: <i>Höja kommunal/landstings-skatten hellre än att minska servicen</i>	Dåligt förslag: <i>Höja kommunal/landstings-skatten hellre än att minska servicen</i>
Bra förslag: <i>Minska den offentliga sektorn</i>	18	17	Bra förslag: <i>Minska den offentliga sektorn</i>	20	19
Dåligt förslag: <i>Minska den offentliga sektorn</i>	54	11	Dåligt förslag: <i>Minska den offentliga sektorn</i>	50	11

	2002			2003	
	Bra förslag: <i>Höja kommunal/landstings-skatten hellre än att minska servicen</i>	Dåligt förslag: <i>Höja kommunal/landstings-skatten hellre än att minska servicen</i>		Bra förslag: <i>Höja kommunal/landstings-skatten hellre än att minska servicen</i>	Dåligt förslag: <i>Höja kommunal/landstings-skatten hellre än att minska servicen</i>
Bra förslag: <i>Minska den offentliga sektorn</i>	19	19	Bra förslag: <i>Minska den offentliga sektorn</i>	16	19
Dåligt förslag: <i>Minska den offentliga sektorn</i>	52	10	Dåligt förslag: <i>Minska den offentliga sektorn</i>	52	13

Tabellen fortsätter på nästa sida →

	2004			2005	
	Bra förslag: <i>Höja kommunal/landstings-skatten hellre än att minska servicen</i>	Dåligt förslag: <i>Höja kommunal/landstings-skatten hellre än att minska servicen</i>		Bra förslag: <i>Höja kommunal/landstings-skatten hellre än att minska servicen</i>	Dåligt förslag: <i>Höja kommunal/landstings-skatten hellre än att minska servicen</i>
Bra förslag: <i>Minska den offentliga sektorn</i>	20	23	Bra förslag: <i>Minska den offentliga sektorn</i>	18	25
Dåligt förslag: <i>Minska den offentliga sektorn</i>	46	11	Dåligt förslag: <i>Minska den offentliga sektorn</i>	44	13

	2006			2007	
	Bra förslag: <i>Höja kommunal/landstings-skatten hellre än att minska servicen</i>	Dåligt förslag: <i>Höja kommunal/landstings-skatten hellre än att minska servicen</i>		Bra förslag: <i>Höja kommunal/landstings-skatten hellre än att minska servicen</i>	Dåligt förslag: <i>Höja kommunal/landstings-skatten hellre än att minska servicen</i>
Bra förslag: <i>Minska den offentliga sektorn</i>	15	24	Bra förslag: <i>Minska den offentliga sektorn</i>	18	17
Dåligt förslag: <i>Minska den offentliga sektorn</i>	48	13	Dåligt förslag: <i>Minska den offentliga sektorn</i>	53	11

	2008			2009	
	Bra förslag: <i>Höja kommunal/landstings-skatten hellre än att minska servicen</i>	Dåligt förslag: <i>Höja kommunal/landstings-skatten hellre än att minska servicen</i>		Bra förslag: <i>Höja kommunal/landstings-skatten hellre än att minska servicen</i>	Dåligt förslag: <i>Höja kommunal/landstings-skatten hellre än att minska servicen</i>
Bra förslag: <i>Minska den offentliga sektorn</i>	18	18	Bra förslag: <i>Minska den offentliga sektorn</i>	17	16
Dåligt förslag: <i>Minska den offentliga sektorn</i>	54	10	Dåligt förslag: <i>Minska den offentliga sektorn</i>	58	9

Kommentar: Förslagets formulering framgår av figuren. Underlaget för procentberäkningen utgörs av dem som haft en bestämd åsikt om både förslaget att minska den offentliga sektorn och förslaget att hellre höja skatten än att minska den offentliga servicen, dvs. svarat att förslagen varit mycket eller ganska bra/dåliga. Sammanlagt är det ca 50 procent av samtliga som ej haft en bestämd uppfattning respektive år.

Tabell 31 Parti och inställning till skattehöjningar och till en minskning av den offentliga sektorn bland medborgare i Västra Götaland med en bestämd åsikt, 2009 (procent)

	Bra förslag: <i>Höja kommunal/regionskatten hellre än att minska servicen</i>		Dåligt förslag: <i>Höja kommunal/regionskatten hellre än att minska servicen</i>	
Bra förslag: <i>Minska den offentliga sektorn</i>	V	6	V	1
	S	10	S	3
	MP	10	MP	4
	C	27	C	12
	FP	20	FP	24
	KD	20	KD	20
	M	29	M	38
	SD	21	SD	21
	Annan	15	Annan	7
Dåligt förslag: <i>Minska den offentliga sektorn</i>	V	91	V	3
	S	77	S	10
	MP	80	MP	6
	C	53	C	8
	FP	43	FP	14
	KD	47	KD	13
	M	23	M	10
	SD	36	SD	21
	Annat	72	Annat	7

Kommentar: Förslagets formulering framgår av figuren. Underlaget för procentberäkningen utgörs av dem som haft en bestämd åsikt om både förslaget att minska den offentliga sektorn och förslaget att hellre höja skatterna än att minska den offentliga servicen, dvs. svarat att förslagen varit mycket eller ganska bra/dåliga. Sammanlagt är det ca 50 procent av samtliga som ej haft en bestämd uppfattning. Partisympati avser bästa parti generellt.

Regional utveckling

Tabell 32 Viktigt att satsa på för den framtida utvecklingen i Västra Götaland bland boende i olika delar av Västra Götaland 2009 (balansmått)

	Hela Västra Götaland	Göteborgs- regionen	Sjuhärad	Skaraborg	FyrBoDal
Högre utbildning/forskning	76	78	70	73	75
Transporter	75	74	72	79	75
Turism	76	76	76	78	76
Offentlig service	73	72	72	73	75
Bilindustri	72	71	63	74	79
Fritidsmiljö	69	68	71	67	72
Verkstadsindustri	74	72	71	80	80
Miljöindustri	65	67	64	63	63
Detaljhandel	69	68	70	72	72
Hamn och sjöfart	59	70	25	44	67
Medicinsk industri	63	70	56	59	49
Livsmedelsindustri	65	61	64	76	69
Bank- och försäkringsväsende	53	48	62	53	62
Informationsteknologi	54	60	49	45	52
Nöjesliv och evenemang	61	64	59	57	60
Press/radio/TV	60	61	59	63	57
Kultur	51	57	45	46	45
Elitidrott	22	22	24	26	20
Filmindustri	6	4	-11	3	25
<i>Antal svar</i>	<i>3097</i>	<i>1602</i>	<i>440</i>	<i>516</i>	<i>537</i>

Kommentar. Balansmättet avser andelen som tycker det är mycket eller ganska viktigt minus andelen som tycker att det inte är särskilt viktigt eller inte alls viktigt att satsa på respektive område. Procentbasen utgörs av dem som besvarat frågan.

Tabell 33 Viktigt att satsa på för den framtida utvecklingen i Västra Götaland, 2003-2009 (balansmått)

	2003 ¹⁾	2004	2005	2006	2007	2008	2009
Högre utbildning/forskning	85	81	77	81	80	83	76
Transporter	70	81	78	80	75	79	75
Turism	*	78	67	74	76	76	76
Offentlig service	74	77	75	74	74	80	73
Bilindustri	65	74	71	71	70	76	72
Fritidsmiljö	*	77	70	74	71	74	69
Verkstadsindustri	64	75	74	74	69	74	74
Miljöindustri	56	67	64	69	68	71	65
Detaljhandel	60	74	71	73	67	71	69
Hamn och sjöfart	66	65	58	62	63	69	59
Medicinsk industri	75	70	68	68	66	68	63
Livsmedelsindustri	46	67	64	64	60	65	65
Bank- och försäkringsväsende	39	55	54	48	54	65	53
Informationsteknologi	48	63	58	61	60	62	54
Nöjesliv och evenemang ²⁾	51	66	58	*	*	56	61
Press/radio/TV	46	62	56	55	57	55	60
Kultur	*	*	*	66	68	46	51
Elitidrott	*	17	4	10	2	12	22
Filmindustri	*	*	*	-4	-2	-14	6

Kommentar: Balansmättet avser andelen som tycker det är mycket eller ganska viktigt minus andelen som tycker att det inte är särskilt viktigt eller inte alls viktigt att satsa på respektive område. Procentbasen utgörs av

dem som besvarat frågan. 1) frågan ingick år 2003 enbart i delundersökningen riktad till boende i Göteborgsregionen. 2) Alternativet var 2003-2005 formulerat som kultur, nöjesliv och evenemang. *) Alternativet ingick ej i undersökningen

Tabell 34a Uppfattning om ekonomin i hemkommunen respektive Västra Götalandsregionen (procent)

	Mycket bra	Ganska bra	Varken bra eller dåligt	Ganska dåligt	Mycket dåligt	Ingen uppfattning	Summa procent	Balansmätt
Västra Götalandsregionen	2	17	21	21	10	29	100	-12
Den kommun där du bor	1	8	24	19	7	42	100	-17

Kommentar: Frågan lyder: "Vad anser du om din kommuns respektive Västra Götalandsregionens ekonomi?". Procentbasen utgörs av dem som svarat på delfrågan. Källa: Väst-SOM-undersökningen 2009

Tabell 34b Uppfattning om ekonomin i hemkommunen respektive Västra Götalandsregionen 1999-2009 (balansmätt)

	1999	2000	2001	2002	2003	2004	2005	2006	2007	2008	2009
Västra Götalandsregionen	-33	-34	-28	-27	-48	-37	-20	0	+3	-4	-12
Den kommun där du bor	-21	-5	-7	-8	-34	-22	-2	+18	+18	+6	-17

Kommentar: Balansmättet visar andelen som anser att ekonomin är god minus andelen som anser att ekonomin är dålig. Källa: Väst-SOM-undersökningen 1999-2009

Tabell 35a Hur uppfattas staten, Västra Götalandsregionen och hemkommunen lyckas främja sysselsättningen respektive företagandet (procent)

	Mycket bra	Ganska bra	Varken bra eller dåligt	Ganska dåligt	Mycket dåligt	Ingen uppfattning	Summa procent	Balansmätt
Sysselsättning								
Staten	1	11	22	21	14	31	100	-23
Västra Götalandsregionen	0	8	25	19	10	38	100	-21
Den kommun där du bor	1	13	24	19	11	32	100	-16
Företagande								
Staten	1	13	24	14	8	40	100	-8
Västra Götalandsregionen	1	8	26	13	6	46	100	-10
Den kommun där du bor	1	15	23	13	8	40	100	-5

Kommentar: Frågorna lyder: "Hur anser du att staten, Västra Götalandsregionen respektive den kommun där du bor lyckas med att främja sysselsättningen?" och "Hur anser du att staten, Västra Götalandsregionen respektive den kommun där du bor lyckas med att främja företagandet?". Procentbasen utgörs av dem som svarat på delfrågan. Källa: Väst-SOM-undersökningen 2009

Tabell 35b Hur uppfattas staten, Västra Götalandsregionen och hemkommunene främja

sysselsättningen 2005-2009 (balansmätt)

	2005	2006	2007	2008	2009
Sysselsättning					
Staten	-44	-36	18	-7	-22
Västra Götalandsregionen	-33	-21	8	-8	-21
Den kommun där du bor	-24	-11	11	-1	-17
Företagande					
Staten	-31	-24	-	-2	-8
Västra Götalandsregionen	-13	-10	-	-1	-11
Den kommun där du bor	-2	3	-	8	-4

Kommentar: Balansmättet visar andelen som anser att ekonomin är god minus andelen som anser att ekonomin är dålig. Källa: Väst-SOM-undersökningen 1999-2009

Kultur och fritid

Tabell 36 Fritidsaktivitet minst en gång per månad i Västra Götaland 1998-2009 (procent)

	1998	1999	2000	2001	2002	2003	2004	2005	2006	2007	2008	2009
Umgåtts med vänner	88	92	91	92	90	89	90	90	91	91	92	89
Sysslat med sport/idrott	x	x	x	x	x	x	x	x	x	x	46	43
Varit ute i naturen/friluftsliv	x	x	x	x	x	x	x	x	80	x	81	80
Använt Internet	43	56	59	65	69	71	72	74	75	79	81	x
Motionerat/idkat friluftsliv	74	68	75	76	79	80	79	72	x	75	x	x
Motionerat	x	x	x	x	x	x	x	x	80	75	x	x
Tränat/ motionerat	x	x	x	x	x	x	x	x	x	x	78	73
Sysslat med trädgårdsarbete	56	57	59	59	59	59	58	59	58	58	x	58
Läst någon bok	47	52	54	56	58	58	57	55	57	x	59	59
Diskuterat politik	48	46	47	51	54	54	48	47	57	51	49	50
Umgåtts med grannar	50	48	48	48	50	43	47	49	48	45	49	46
Gått på restaurang/bar/ pub på kvällstid	30	32	33	33	36	33	33	34	36	35	31	27
Spelat på Tips, Lotto eller V75	41	39	38	37	37	35	31	31	32	33	35	38
Sysslat med handarbe- ta/hantverk	x	x	x	x	x	x	x	28	31	32	x	x
Mekat med eller vårdat bil/mc	26	32	35	33	31	28	29	29	28	31	30	22
Besökt bibliotek	34	34	35	33	31	30	31	28	29	29	x	x
Hyrt video/dvd	24	27	27	29	30	27	25	25	21	19	x	x
Sjungit eller spelat musikin- strument	27	25	25	27	25	24	25	25	24	26	12	12
Gått på fotboll/ishockey	x	x	x	x	x	x	x	x	14	13	16	x
Gått på bio	11	13	13	14	14	14	12	11	11	9	13	10
Tecknat, målat, skrivit poesi	x	x	x	x	x	x	x	x	x	x	11	9
Löst korsord/sudoku	x	x	x	x	x	x	x	x	x	x	46	x

Besökt gudstjänst eller religiöst möte	11	12	11	12	11	11	11	11	11	11	-	10
Gått på museum	x	x	x	x	4	4	5	5	4	x	-	6
Gått på teater	3	3	3	3	3	2	2	3	3	x	-	2
Gått på pop/rockkonsert	x	3	2	2	2	2	2	3	2	x	-	2
Gått på opera/musical/balet	x	x	x	x	2	2	2	2	2	x	-	1
Gått på konsert*	x	x	x	x	3	3	3	3	2	x	-	1
Minst 4 gånger per år												
Gått på museum	x	x	x	x	14	14	14	14	13	x	-	16
Gått på teater	9	11	11	11	11	9	10	9	10	x	-	10
Gått på pop/rockkonsert	x	6	5	6	6	7	6	8	8	8	-	8
Gått på opera/musical/balet	x	x	x	x	6	6	5	5	6	x	-	5
Gått på konsert*	x	x	x	x	9	9	9	10	5	x	-	3

Kommentar: Tabellen visar med undantag för de fem nedersta raderna andelen som svarat att de gör de olika aktiviteterna någon gång i månaden, någon gång i veckan eller flera gånger i veckan. * Gått på konsert specificerades till konsert med klassisk musik 2006. De år frågan inte ställts är markerade med x.- anger för litet n-tal för att kunna särredovisas. Procentbasen utgörs av dem som besvarat frågan.

Tabell 37 Boende i Västra Götaland som har besökt olika anläggningar/utflyktsmål i regionen 1999-2009 (procent)

	1999	2002	2003	2004	2005	2006	2007	2008	2009
Liseberg	60	61	61	63	60	58	59	57	56
Scandinavium	x	x	x	x	x	35	37	38	34
Stadsbiblioteket i Göteborg	x	x	x	x	x	x	x	38	x
Göteborgs botaniska trädgård	x	x	x	x	x	x	x	32	32
Hornborgasjön	x	x	x	x	x	x	x	29	x
Ullevi	x	x	x	x	x	27	26	27 ¹⁾	x
Universeum	x	24	29	29	30	29	29	28	28
Sjöfartsmuseet	x	x	x	x	x	x	x	22	x
Göteborgsoperan	25	25	21	23	22	22	24	21	21
Läckö slott	18	19	18	20	18	20	18	19	17
Håverudsakvedukten	x	x	x	x	x	x	x	17	x
Konserthuset i Göteborg	16	16	15	17	17	17	17	16	16
Borås djurpark	17	18	17	19	19	21	19	15	16
Nordens Ark	16	15	14	14	13	15	14	14	14
Göteborgs stadsteater	x	x	14	16	14	14	13	14	12
Havets hus i Lysekil	18	16	14	15	12	14	14	13	13
Världskulturmuseet i Göteborg	x	x	x	x	12	15	14	13	13
Göteborgs konstmuseum	17	16	14	14	14	19	16	12	13
Göteborgs stadsmuseum	x	12	10	11	12	10	11	12	12
Röhsska museet	x	x	x	x	x	x	x	12	x
Nordiska akvarellmuseet	x	14	13	16	14	14	14	11	14
Bohusläns museum	15	13	12	13	11	13	12	11	11
Göteborgs konsthall	x	x	x	x	x	x	x	10	x
Konserthuset i Vara*	x	x	x	x	9	9	x	8	7
Vitlycke museum	9	10	x	x	x	x	5	5	5
Lödöse museum	6	5	5	5	4	5	x	5	x
Skara sommarland	13	x	x	12	11	13	11	x	11

Ullared	x	x	x	x	x	36	x	x	x
Ostindiefararen	x	19	26	23	24	x	x	x	x
Gamla Ullevi	18	18	17	21	17	17	x	x	18
Göteborgsoperans Skövdescen*	x	x	x	x	4	5	x	x	x

Kommentar: Tabellen visar andelen som besökt respektive anläggning/utflyktsmål minst någon gång under de senaste 12 månaderna. De år frågan inte ställts är markerade med x. * Frågan endast ställd utanför Göteborgsregionen. Procentbasen utgörs av dem som besvarat frågan. 1) 2008 frågas endast om Ullevi, tidigare år avsåg frågan Nya Ullevi.

Tabell 38 Andel boende i Västra Götaland som ej har besökt olika anläggningar/utflyktsmål 2009 men gärna skulle vilja (procent)

	2006	2007	2008	2009
Nordens Ark	28	19	19	21
Nordiska akvarellmuseet	27	19	14	14
Universeum	25	19	20	17
Havets hus i Lysekil	27	18	20	18
Göteborgsoperan	23	18	17	16
Konserthuset i Göteborg	21	18	17	16
Världskulturmuseet i Göteborg	24	17	17	16
Borås djurpark	21	17	21	19
Göteborgs stadsteater	21	17	17	15
Läckö slott	21	14	15	16
Göteborgs konstmuseum	19	14	15	14
Göteborgs stadsmuseum	10	14	16	13
Röhsska museet	x)	14	13	x)
Bohusläns museum	18	13	15	13
Sjöfartsmuseet	x)	13	13	x)
Skara sommarland	15	10	x)	11
Ullevi	14	9	9 ¹⁾	x)
Scandinavium	14	8	9	10
Folkteatern i Göteborg	x)	x)	x)	14
Liseberg	11	8	10	9
Vitlycke museum	x)	8	8	7
Lödöse museum	18	x)	13	x)
Konserthuset i Vara*	15	x)	12	9
Göteborgsoperans Skövdescen*	14	x)	x)	x)
Gamla Ullevi	13	x)	x)	14
Ullared	11	x)	x)	x)

Göteborgs Botaniska trädgård	x)	x)	19	17
Göteborgs Konsthall	x)	x)	16	x)
Stadsbiblioteket	x)	x)	7	x)
Håverudsakvedukten	x)	x)	12	x)
Hornborgasjön	x)	x)	11	x)

Kommentar: 2007 inkluderades även svarsalternativet "känner ej till" vilket påverkat hur frågan besvarats. De år frågan inte ställts är markerade med x. 1) From år 2008 frågas endast om Ullevi. Procentbasen utgörs av dem som besvarat frågan.

Nöjd med livet

Tabell 39 Allmän livstillfredsställelse bland svenskarna, 1996–2009 (procent)

Undersökning	Mycket nöjd	Ganska nöjd	Inte nöjd	Ingen åsikt	Summa procent
Eurobarometern 1996	35	58	5	2	100
Eurobarometern 1997	43	53	4	0	100
Eurobarometern 1998	36	57	7	1	101
Eurobarometern 1999	36	58	5	1	100
Eurobarometern 2000	37	57	6	0	100
Eurobarometern 2001	42	54	4	0	100
Eurobarometern 2002	39	55	6	0	100
Eurobarometern 2003	36	57	6	1	100
Eurobarometern 2004	44	52	4	0	100
Eurobarometern 2005	47	49	3	0	99
Eurobarometern 2006	46	48	5	1	100
Eurobarometern 2007	48	45	6	1	100
Eurobarometern 2008	50	45	5	0	100
Eurobarometern 2009	50	45	5	0	100
Riks-SOM 1996	29	61	7	3	100
Riks-SOM 1997	28	57	9	6	100
Riks-SOM 1998	28	62	9	1	100
Riks-SOM 1999	29	60	8	3	100
Riks-SOM 2000	30	59	8	3	100
Riks-SOM 2001	30	57	8	4	100
Riks-SOM 2002	28	59	9	4	100
Riks-SOM 2003	32	56	9	3	100
Riks-SOM 2004	31	57	8	4	100
Riks-SOM 2005	32	59	8	1	100
Riks-SOM 2006	34	55	7	4	100
Riks-SOM 2007	34	56	8	2	100
Riks-SOM 2008	33	56	8	3	100
Riks-SOM 2009	35	55	8	2	100

Kommentar. Eurobarometern omfattar personer i åldrarna 16 år och äldre, medan åldersintervallet i SOM-undersökningen från år 2000 är 15–85 år (1996–1999 15–80 år). I Sverige uppgick antalet svarande i Eurobarometern 1996 till 3 169 och i Eurobarometern 1997–2008 till ca 1 000. De nationella SOM-undersökningarna omfattar 1996 1 779 svarande och 1997 1 754 svarande. Från och med 1998 är urvalet förstärkt med omkring 3 500 svarande. Kolumnen 'Inte nöjd' avser de två svarsalternativen 'inte särskilt nöjd' och 'inte alls nöjd'. Fältarbetet för Eurobarometern genomförs i form av personintervjuer från våren respektive år och den nationella SOM-undersökningens enkäter insamlas under perioden oktober till februari.

Tabell 40 Allmän livstillfredsställelse, Västra Götaland, 1998–2009 (procent)

	Mycket nöjd	Ganska nöjd	Inte nöjd	Ingen åsikt	Summa procent
Väst-SOM 1998	27	60	11	2	100
Väst-SOM 1999	28	60	10	2	100
Väst-SOM 2000	30	57	9	4	100
Väst-SOM 2001	32	57	8	3	100
Väst-SOM 2002	34	56	7	3	100
Väst-SOM 2003	31	58	8	3	100
Väst-SOM 2004	34	54	8	4	100
Väst-SOM 2005	36	53	7	4	100
Väst-SOM 2006	35	55	7	3	100
Väst-SOM 2007	31	58	8	3	100
Väst-SOM 2008	37	54	7	3	100
Väst-SOM 2009	33	54	8	5	100

Kommentar: Kolumnen 'inte nöjd' avser de två svarsalternativen 'inte särskilt nöjd' och 'inte alls nöjd'. Kolumnen 'ingen åsikt' avser de som inte besvarat frågan. Procentbasen är samtliga som deltagit i respektive undersökning.

Tabell 41 Allmän livstillfredsställelse, SOM-undersökningarna 2009 (procent)

	Mycket nöjd	Ganska nöjd	Inte nöjd	Ingen åsikt	Summa procent
Sverige	35	55	8	2	100
Stockholms län	34	56	8	2	100
Skåne län	36	55	7	2	100
Västra Götalands län	33	54	8	5	100
FyrBoDal	33	57	6	4	100
Skaraborg	34	54	8	4	100
Sjuhärad	32	58	7	3	100
Göteborgsregionen	32	55	8	5	100
Göteborg	31	55	7	4	100
- Resursstarka	38	55	5	2	100
- Medelresursstarka	35	55	7	3	100
- Medelresurssvaga	25	56	10	6	100
- Resurssvaga	22	55	17	6	100

Kommentar: Frågan lyder 'Hur nöjd är Du på det hela taget med det liv du lever?'. Svartalternativen är 'mycket nöjd', 'ganska nöjd', 'inte särskilt nöjd' och 'inte alls nöjd'. I kolumnen 'inte nöjd' redovisas andelarna 'inte särskilt nöjd' och 'inte alls nöjd'. Kolumnen 'ingen åsikt' avser de som inte besvarat frågan. Procentbasen är samtliga som deltagit i undersökningen. Uppgifterna om Sverige, Stockholms och Skåne län kommer från Riks-SOM 2009. Övriga uppgifter kommer från Väst-SOM 2009.

Tabell 42 Mycket nöjd med livet, EU-länderna 1996–2009 (procent)

Land	1996	1997	1998	1999	2000	2001	2002	2003	2004	2005	2006	2007	2008	2009
Danmark	65	62	67	63	58	62	63	61	64	64	65	65	65	65
Luxemburg	36	39	40	39	32	32	39	38	51	48	49	47	47	48
Nederländerna	47	46	46	38	33	48	43	40	44	47	43	49	50	49
Sverige	35	43	36	36	37	42	39	36	44	47	46	48	50	51
Irland	33	42	33	32	36	36	30	28	39	39	38	35	36	38
Finland	26	29	25	26	23	24	26	25	37	33	31	33	35	33
Storbritannien	30	31	30	25	27	29	30	31	33	34	34	34	34	33
Malta	-	-	-	-	-	-	-	-	35	27	22	27	31	28
Belgien	25	20	18	24	19	25	16	23	33	29	31	32	29	28
Cypern	-	-	-	-	-	-	-	-	46	35	33	32	27	30
Slovenien	-	-	-	-	-	-	-	-	27	25	23	24	23	19
Genomsnitt för EU-länderna	23	19	19	25	22	26	25	24	23	21	21	22	21	19
Tyskland	17	11	13	17	9	14	-	-	21	19	15	-	-	18
– Väst	19	13	15	19	-	17	19	16	23	21	17	25	21	-
– Öst	10	5	6	10	-	11	10	7	11	11	9	11	11	-
Spanien	14	16	15	20	18	19	17	19	30	23	21	20	18	16
Österrike	30	23	27	27	27	24	26	24	22	22	24	19	18	15
Frankrike	12	12	13	16	14	15	14	13	18	16	20	17	17	13
Polen	-	-	-	-	-	-	-	-	15	12	12	13	12	9
Litauen	-	-	-	-	-	-	-	-	11	10	9	10	12	8
Tjeckien	-	-	-	-	-	-	-	-	8	13	12	13	11	9
Grekland	9	13	7	10	10	9	11	13	14	14	11	10	10	5
Estland	-	-	-	-	-	-	-	-	8	8	7	10	10	8
Slovakien	-	-	-	-	-	-	-	-	7	9	8	10	8	9
Lettland	-	-	-	-	-	-	-	-	5	7	7	8	8	5
Rumänien	-	-	-	-	-	-	-	-	-	-	4	4	6	6
Italien	12	12	13	12	9	15	16	12	16	14	15	11	6	5
Ungern	-	-	-	-	-	-	-	-	7	9	6	8	6	5
Portugal	4	6	5	4	5	6	5	4	3	5	6	6	4	4
Bulgarien	-	-	-	-	-	-	-	-	-	-	2	2	5	3

Kommentar: För Eurobarometer 44.2bis (Mega survey) 1996 intervjuades sammanlagt 65 178 personer. Antalet intervjuade uppgick i Frankrike, Italien, Spanien, Storbritannien och i den västra delen av Tyskland till ca 6 000, i Belgien, Danmark, Finland, Grekland, Irland, Nederländerna, Portugal, Sverige, den östra delen av Tyskland samt Österrike till ca 3 000. I Luxemburg intervjuades ca 1 000 och på Nordirland ca 600 personer. För Eurobarometern 1997–2008 intervjuades ca 1 000 personer i varje land utom i Luxemburg, Cypern och Malta ca 500, Storbritannien ca 1 000 plus ca 300 i Nordirland samt ca 2 000 i Tyskland (varav ca 1 000 i tidigare Västtyskland och ca 1 000 i tidigare Östtyskland).

