

# Masterstudent-SOM 2011

---

Sandra Engelbrecht och Josefine Bové

[SOM-rapport nr 2012:14]





## Innehållsförteckning

### Tabell- och figurförteckning

1. Masterstudent-SOM .....	1
2. Demografi .....	6
3. Bedömningen av utbildningen .....	8
4. Studier och arbete .....	11
Appendix 1.....	14

### Tabell- och figurförteckning

#### Tabeller

Tabell 1	Svarsfrekvenser	2
Tabell 2	Svarsfrekvenser per institution	2
Tabell 3	Fältplan	3
Tabell 4	Bedömningen av kravnivå för studierna på masternivå jämfört med dina tidigare studier på grundnivå	7
Tabell 5	Nöjdhet med studier och studiemiljö	8
Tabell 6	Utbildningsinnehåll	9

#### Figurer

Figur 1	Kumulativt bruttoinflöde Student- och Masterstudent-SOM 2010-2011	3
Figur 2	Resultatlösa studenter per institution 2010-2011	4
Figur 3	Uppväxthem	5
Figur 4	Etnicitet, jämförelse mellan grund- och masternivå 2011	6
Figur 5	Plats för kandidatstudier	6
Figur 6	Syn på pedagogik och lärarkontakt	7
Figur 7	Rekommendera andra att läsa samma kurs	8
Figur 8	Arbetserfarenhet före studierna	10
Figur 9	Förvärvsarbete under studietiden	10
Figur 10	Anledning till förvärvsarbete	11
Figur 11	Studierelaterat arbete i framtiden	12



# 1. Masterstudent-SOM

Sedan 1993 har SOM-institutet, i samverkan med Göteborgs universitets Samhällsvetenskapliga fakultet (SamFak), årligen genomfört studentundersökningar för studenter på grundnivå under namnet Student-SOM. Sedan 2010 har man även låtit en liknande undersökning gå ut till studenter på avancerad nivå vilka här definierats som *Masterstudenter*. Frågorna har delvis varit överlappande med de frågor som gått ut till studenterna på grundnivå. Masterstudent-SOM karaktäriseras av två övergripande syften. Det första syftet handlar om att beskriva vilka studenterna är, var de kommer ifrån och vad de har för motiv med sina studier. Det andra övergripande syftet handlar om att få en bild av hur studenterna ser på sina studier och de institutioner där de studerar. Då undersökningen endast är inne på sitt andra år finns inte möjligheten att göra analyser utifrån längre tidsserier så som i Student-SOM. Masterstudent-SOM skickades, liksom Student-SOM, ut till respondenterna elektroniskt i form av en webbenkät. Kommunikationen skedde genom såväl student e-posten, och i de fall det fanns tillgängligt, även till studenternas privata e-postadresser.

Data från Masterstudent-SOM 2011 har bearbetats och analyserats av studerande Josefine Bové under handledning av biträdande undersökningsledare Sandra Engelbrecht.

Föreliggande rapport delas in i två delar. Först beskrivs undersökningens urval, metod och representativitet. Därefter följer en mer detaljerad resultatredovisning.

Resultatredovisningen inkluderar demografiska analyser och redogörelser över hur studenterna bedömer sin utbildning. Slutligen beskrivs studenternas syn på arbetslivet, såväl erfarenhetsmässigt som förväntningar inför framtida arbetsmarknadssituation.

## 1.1 Urval

En viktigt poäng med Student-SOM har sedan första undersökningen genomfördes 1993 varit att skapa tidserier där utvecklingen av studenternas svar kan följas upp över tid. Det innebär bland annat att frågorna i möjligaste mån är de samma och formuleras på samma sätt som tidigare år men också att populationen/urvalet definieras på samma sätt. Av samma anledning har man också valt att definiera urvalet i Masterstudent-SOM på samma sätt som Student-SOM, urvalet utgörs av studenter som läser fristående kurser eller program på avancerad nivå. För programstudenter gäller att de skall läsa en kurs som ingår i ett masterprogram. Kursen skall ges första perioden under hösten, det vill säga under första eller näst sista terminen på programmet. Den kurs studenten läser skall omfatta minst 15 högskolepoäng, ges på hel- eller halvfart samt föregå på plats. Större delen av de kurser som ges på avancerad nivå vid den samhällsvetenskapliga fakulteten angiven period ingår i urvalet. Sammanlagt ger detta ett bruttourval på 802 mastersstudenter. Engelskspråkiga program och kurser har fått samtliga utskick, inklusive enkäten på engelska<sup>1</sup>. Flera nya masterprogram startade hösten 2011 och två program hade praktik/valfri termin näst sista terminen, de studenter som har valt praktik ingår ej i urvalet och därför blir gruppen som läser denna termin ytterst få. Av den orsaken jämförs inte svarsbenägenhet och svarsresultat mellan olika nivåer inom den avancerade utbildningen i rapporten. Istället jämförs de som

---

<sup>1</sup> Enkäten översattes med hjälp av resurser från Göteborgs universitets externa relationer.

svarat på den engelska enkäten (som därmed studerar på engelska) med de som svarat på den svenska enkäten. Inom valda områden jämförs även resultaten med studenterna på grundnivå. Detta låter sig göras då 21 av totalt 31 frågor (exklusive bakgrundsfrågor) är överlappande i de två studentundersökningarna som SOM-institutet genomförde verksamhetsåret 2011.

För undersökningen gäller att det endast är de som registrerat sig första gången på kursen inkluderade i urvalet. Personer som är omregistrerade på föregående terminer till exempel för att tenta en kurs har ej inkluderats. De studenter som inte har tagit några poäng under terminen har definierats bort ur urvalet då de anses vara icke aktiva studenter.<sup>2</sup> Detta har gjorts för att få en population som är så lik tidigare Student-SOM undersökningar som möjligt (då enkäten delades ut i föreläsningssalen och framförallt de aktiva studenterna kan antas ha svarat på undersökningen)<sup>3</sup> Vidare har studenter som ej tagit poäng, angivit att de varit sjuka, vistats utomlands eller angett att de ej studerar på Samfak räknats som naturligt bortfall<sup>4</sup>. Detta ger ett nettourval på 727 studenter för Masterstudent-SOM.

**Tabell 1. Svarsfrekvenser**

Bruttourval	802
Naturligt bortfall	80
Nettourval	727
Ej anträffade	362
Vägrade	1
Svarande	361
Svarsfrekvens Brutto	46 %
<b>Svarsfrekvens Netto</b>	<b>50 %</b>

**Tabell 2. Svarsfrekvens per institution**

Institution	Svarsfrekvens Netto
Förvaltingshögskolan	67 %
Inst. för Globala studier	52 %
Inst. för socialt arb.	20 %
JMG	67 %
Psykologiska inst.	82 %
Sociologiska inst.	68 %
Statsvetenskapliga inst.	59 %
<b>Totalt</b>	<b>50 %</b>

<sup>2</sup> Resultaten hämtades ur Ladok-registret 30-03-2012, dvs. drygt två månader efter höstterminens slut.

<sup>3</sup> De studenter som ändå har svarat finns med i svarsfilen men kan filtreras bort.

<sup>4</sup> Detta naturliga bortfall har noterats löpande under fältarbetet, bland annat då många studenter har hört av sig och svarat via e-post.

## 1.2 Metod

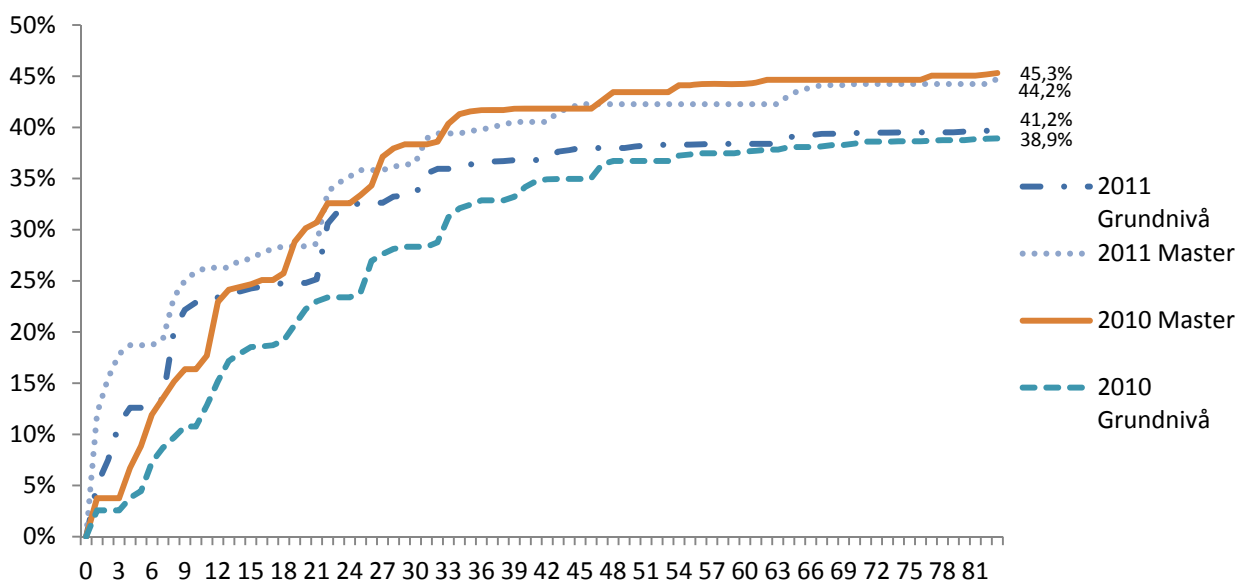
Som tidigare har nämnts så har Masterstudent-SOM 2011 genomförts i form av en webbenkät. Innan respondenterna mottog enkäten nådde ett postalt aviseringskort ut som förklarade undersökningens syfte och var de kunde finna enkäten inom kort. Därefter (se tabell 3) skickades en länk till enkäten ut till respondenternas student-e-post och i 373 fall av 802 även till de privata e-postadresser som studenten använt vid ansökan till högskolan. Detta e-brev skickades ut den 7 november 2011, vilket motsvarar fältstart.

Tabell 3. Fältplan

E-post utskick	Övrig kontakt
7 Nov (Enkäten når ut)	25-28 okt (Presentation om Student-SOM för kurser vid SamFak)
14 Nov (Påminnelse 1)	3 Nov (Aviseringskort når ut)
24 Nov (Påminnelse 2)	8 Nov (Info via GUL)
7 Dec (Påminnelse 3)	23 Nov (Tackkort/påminnelse)
19 Dec (Påminnelse 4)	
9 Jan (Påminnelse 5, extra)	

Sammanlagt har 361 studenter på avancerad nivå svarat på enkäten. 61 procent av studenterna svarade från sin student e-post och 39 procent från sin privata e-post. Detta understryker vikten av tillgång till de privata e-postadresserna. Den totala svarsfrekvensen för Masterstudent-SOM motsvarar 46 procent brutto, detta är en ökning sedan förra året. I figur 1 nedan syns senaste årens brutto inflöde för Student-SOM 2010-2011 samt brutto inflödet för Masterstudent-SOM 2010-2011

Figur 1. Kumulativt bruttoinflöde Student-& Masterstudent-SOM 2010-2011

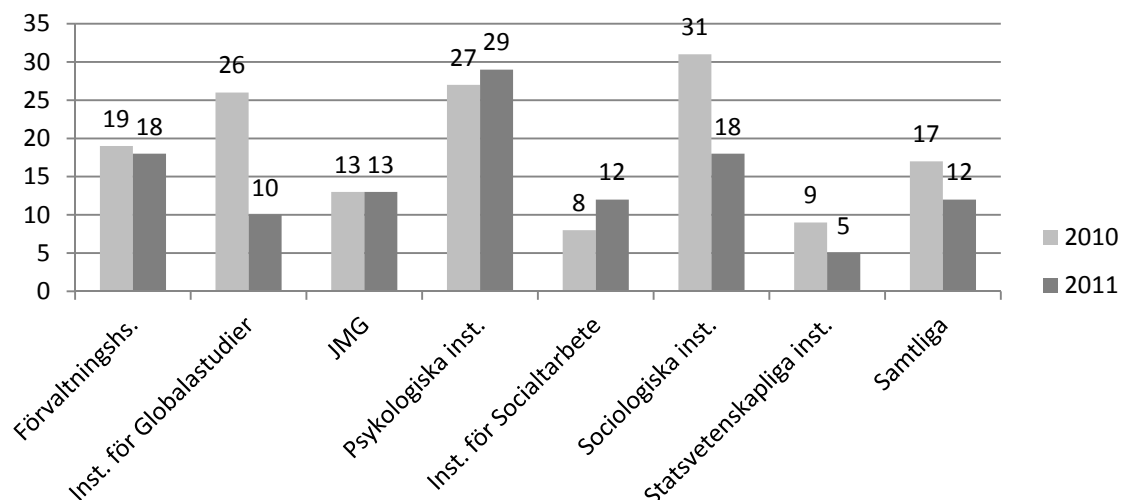


Den lilla uppgången i inflödeskurvan som syns den sista fältdagen beror på att påbörjade men ej inskickade enkäter skickades in manuellt av undersökningsledningen. Det rörde sig om 12 enkäter och gav en bruttosvarsfrekvens ökning på 0,3 procentenheter. Efter 38 dagar i fält hade 90 procent av svarsfrekvensen uppnåtts vilket är något tidigare än för Student-SOM samma år.

### 1.3 Resultatlösa studenter

En del av de som ingår i urvalet i Masterstudent-SOM har inte tagit några poäng på de kurser som dem har varit registrerade vid. I denna undersökning analyseras inte den bakomliggande orsaken till detta. I figur 2 redovisas hur antalet resultatlösa studenter fördelas per institution år 2010-2011. Psykologiska institutionen ligger liksom föregående år högt vad det gäller resultatlösa studenter men dessa uppgifter skall tolkas med stor försiktighet då antalet respondenter är mycket lågt. Lägst ligger Statsvetenskapliga institutionen följt av Institutionen för Globala studier. Jämfört med studenter på grundnivå ser vi störst skillnad på Statsvetenskapliga institutionen där 24 procent av grundstudenterna jämfört med 6 procent av masterstudenterna inte lyckades uppnådde resultat på den kurs de var registrerade vid<sup>5</sup>.

**Figur 2. Resultatlösa studenter per institution 2010-2011 (procent)**



**Kommentar:** Resultaten hämtades ur Ladok-registret 30-03-2012, dvs. drygt två månader efter höstterminens slut.

<sup>5</sup> Se Student-SOM 2011 Figur 4. Resultatlösa studenter per institution. 2008-2011



#### 1.4 Representativitet

Det är viktigt att undersöka om Masterstudent-SOM ger en representativ bild av de som studerar på grundnivå på Göteborgs universitets samhällsvetenskapliga fakultet hösten 2011. I urvalet från 2011 års Masterstudent-SOM ingår 68 procent kvinnor och 32 procent män, vilket är en något jämnare fördelning än 2010. På totalnivå har kvinnor varit i majoritet på svenska högskolor sedan högskolereformen 1977.<sup>6</sup> Fördelningen skiljer sig dock mellan utbildningsinriktningar.

Männen har svarat på undersökningen i något högre utsträckning än kvinnor (49 respektive 42 procent) i motsats till Student-SOM där kvinnorna ända sedan 1993 har varit överrepresenterade i svarsstatistiken<sup>7</sup>. Bland de studenter som studerar på engelska är svarsfrekvensen 9 procentenheter högre än bland studenter som studerar på svenska.

---

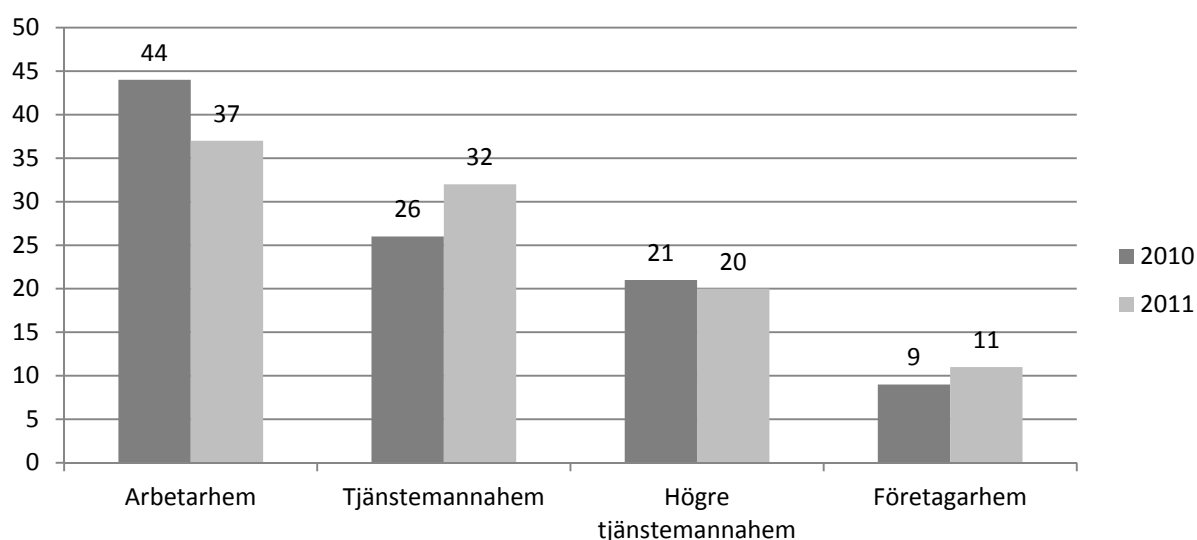
<sup>6</sup> Högskoleverket Rapport 2008:33R

<sup>7</sup> Se Student-SOM 2010

## 2. Demografi

För att undersöka från vilka socioekonomiska grupper studenter vid Samfak rekryteras uppmanas respondenterna att placera in sitt uppväxtem i någon av de kategorier som framgår av figur 3. Sverige har som uttalat utbildningsmål att verka för en social och etnisk mångfald när det gäller rekrytering till högskolan (Flodgren 2000) Ännu är studenter från arbetarhem underrepresenterade på Samfaks masterutbildningar. 2010 var andelen studenter från arbetarhem något förvånande högre bland master studenter jämfört med studenter på grundnivå. I år är dock förhållandet omvänt till följd av den lägre andelen masterstudenter från arbetarhem.

**Figur 3. Uppväxtem, masterstudenter 2010-2011 (procent)**



**Fråga:** "Om du skulle beskriva de hem du växte upp i, vilket av nedanstående alternativ stämmer då bäst?"

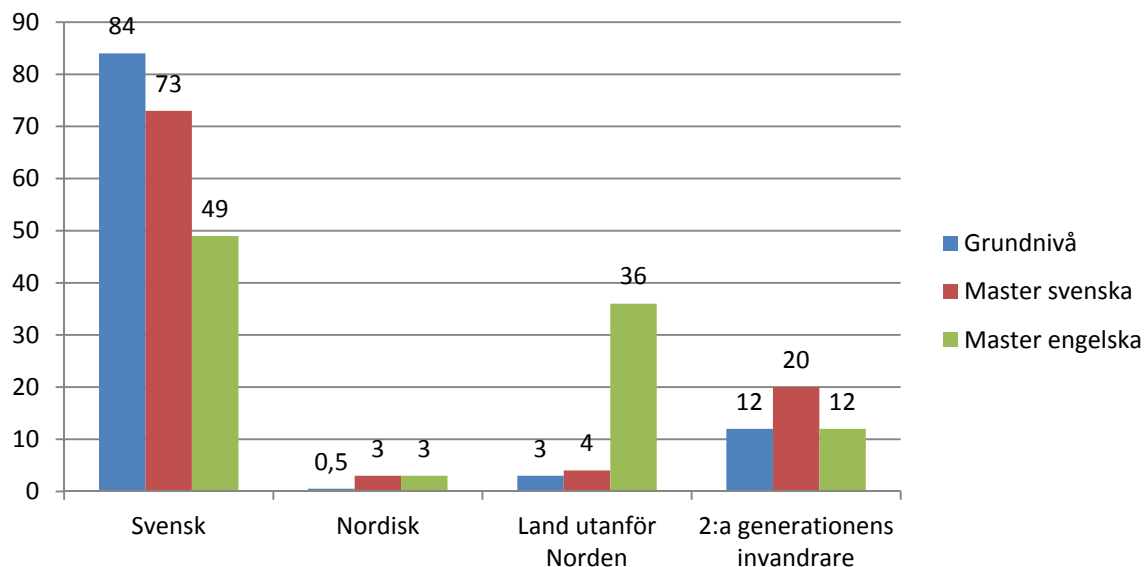
**Kommentar:** Svarsalternativen framgår av figuren, förutom kategorin "Jordbrukare" som har inkluderats i kategorin "Arbetare".

**Källa:** Masterstudent-SOM 2010-2011.

På masternivå ser man även att andra generationens invandrare i högre utsträckning har högskoleutbildade föräldrar än dem som har angett svensk uppväxt ort. Denna skillnad kan inte ses på grundnivå.

Höstterminen 2011 var första terminen som studenter från ett icke-EU land fick betala en avgift för att studera på svenska universitet. Av de studenter som läser på engelska kan vi se en nedgång sedan förra året i andelen som kommer från ett land utanför nordnorden från 41 procent till 36 procent (se figur 4).

**Figur 4. Etnicitet, jämförelse mellan grund- och masternivå 2011 (procent)**

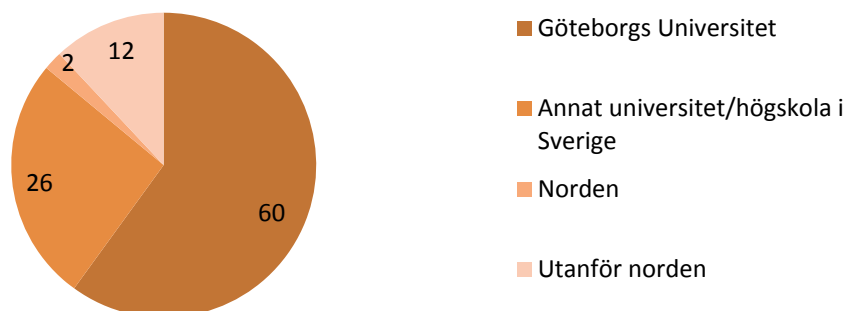


**Fråga:** "Var någon stans har du, respektive din far och mor, huvudsakligen vuxit upp?"

**Kommentar:** Kategorin "Svensk" består av svarsalternativen "Ren landsbygd i Sverige", "Mindre tätort i Sverige", "Stad eller större tätort i Sverige", "Malmö", "Göteborg" och "Stockholm". Kategorin "Nordisk" består av svarsalternativet "Annat land i Norden", kategorin "Övriga världen" består av svarsalternativet "Annat land i Europa" samt "Land utanför Europa". Kategorin "2:a gen invandrare" består av respondenter som angivit att någon av deras föräldrar/förälder huvudsakligen vuxit upp i "Annat land i Norden", "Annat land i Europa" eller "Land utanför Europa".

**Källa:** Masterstudent -SOM 2011.

**Figur 5. Plats för kandidatstudier, masterstudenter 2011 (procent)**



**Fråga:** Var har du bedrivit största delen av dina studier på kandidatnivå?

**Kommentar:** Svarsalternativen var 'Göteborgs universitet' 'Chalmers tekniska högskola' 'Högskolan i Borås' 'Högskolan i Skövde' 'Högskolan i väst' 'Högskolan i Halmstad' 'Annat universitet/högskola i Sverige' 'Övriga Norden' 'Övriga Europa' 'Utanför Europa'. I figuren är alla svenska universitet/högskolor förutom Göteborgs universitet inkluderade i kategorin 'Annat universitet/högskola i Sverige'.

**Källa:** Masterstudent-SOM 2011.

När studenterna i enkäten bedömer sin masterutbildning jämförs den ofta med tidigare studier. I figur 5 kan vi se var masterstudenterna på Göteborgs universitet har läst största delen av sin kandidatexamen. Något fler än förra året har läst sin kandidatutbildning på GU. 12 procent har tagit sin kandidatexamen utomlands.

### 3. Bedömning av utbildningen

**Tabell 4. Bedömning av kravnivå för studierna på masternivå jämfört med dina tidigare studier på grundnivå (procent)**

	Mycket högre/Något högre
Förvaltningshögskolan	73
Sociologiska institutionen	74
Globala studier	69
Statsvetenskapliga institutionen	71
JMG	(58)*
Socialt arbete	49
Psykologiska institutionen	(78)*
<i>Samtliga</i>	68

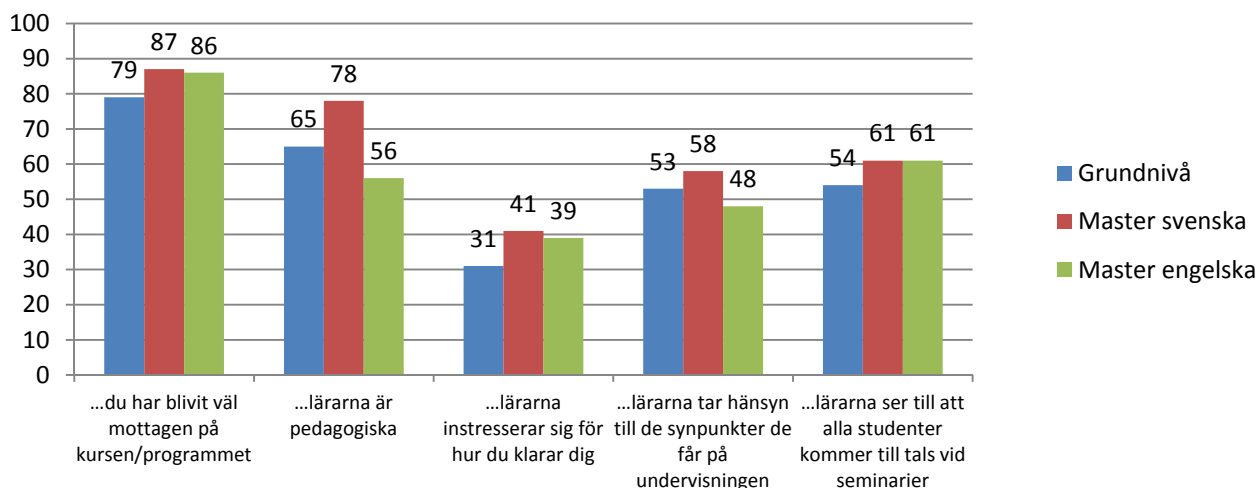
**Fråga:** "Hur bedömer du kravnivån på avancerad nivå i jämförelse med tidigare studier på grundnivå?"

**Kommentar:** Svarskategorierna består av "Mycket högre", "Något högre", "I stort sätt samma", "Något lägre" samt "Mycket lägre". Figuren visar andelen som angivit "Mycket högre" samt "Något högre". \*Värde som baseras på <30 respondenter, vilket bör tolkas med stor försiktighet.

**Källa:** Masterstudent-SOM 2011.

De studenter som läst sin kandidat på GU anser 70 procent att kraven på masternivå är mycket högre/något högre medan dem som läst sin kandidatutbildning utanför nordens anser 52 procent att kraven är mycket högre/något högre. Samtidigt tycker 3 procent av GU studenterna att kraven är lägre. Bland studenter som har läst utanför nordens anser 19 procent att kraven har blivit lägre. Vilket kan tyda på att kandidatstudier på universitet utanför nordens upplevs som mer kravfyllda än studier på svenska universitet.

**Figur 6. Syn på pedagogik och lärarkontakt 2011 (procent)**



**Fråga:** "I vilken utsträckning tycker du att..."

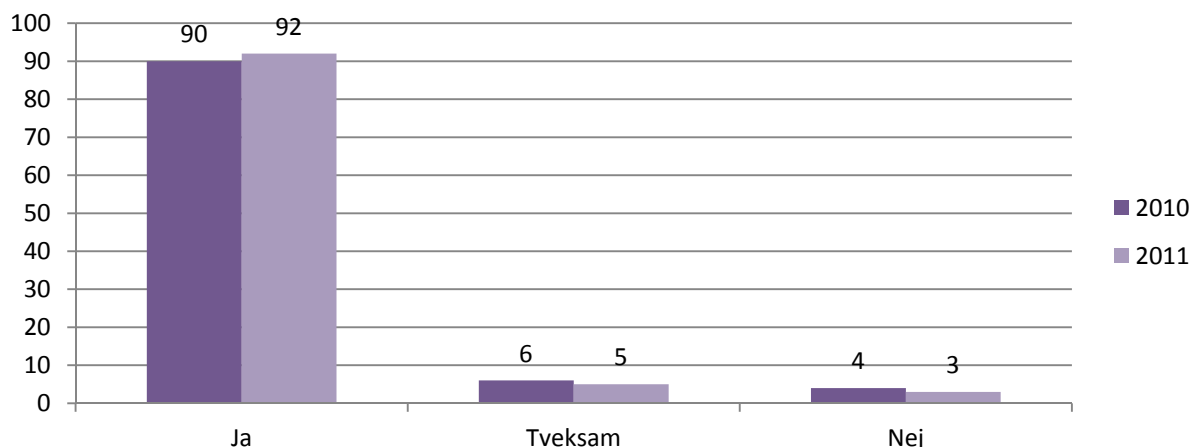
**Kommentar:** Svarkategorierna består av "I mycket stor utsträckning", "I ganska stor utsträckning", "I varken stor eller liten utsträckning", "I ganska liten utsträckning" samt "I mycket liten utsträckning". Figuren visar andelen som angivit "I mycket stor utsträckning" samt "I ganska stor utsträckning".

**Källa:** Masterstudent-SOM 2011.

Studenternas syn på utbildningens pedagogik och lärarkontakt ändrar sig inte nämnvärt från 2010 till 2011. Utmärkande är att studenter som läser på engelska upplever lärarnas pedagogiska förmåga som mycket sämre än studenterna som läser på svenska (78 respektive 56 procent).

I Student-SOM 2010 framgick att 23 procent av studenterna gjorde sitt val av universitet med hjälp av information från andra studerade vid Göteborgs universitet. Vid masterprogrammen anger hela 92 procent att de skulle rekommendera andra att läsa samma kurs något som måste anses vara ett gott betyg för lärosätet och utbildningen.

**Figur 7. Rekommendera andra att läsa samma kurs 2010-2011 (procent)**



**Fråga:** "Skulle du kunna tänka dig att rekommendera andra att läsa den/de kurser du läst på avancerad/masternivå?"

**Kommentar:** Kategorin "Ja" innehåller värdet "Ja,absolut" och "Ja,kanske". Övriga värden framgår av tabellen.

**Källa:** Masterstudent-SOM 2011.

**Tabell 5. Nöjdhet med studier och studiemiljö (balansmätt)**

	Balansmätt
Undervisningen	+59
Tentamensformerna	+54
Informationen från institutionen	+22
Lärarkontakten	+39
Studerandeservicen	+16
Studentsammanhållningen	+40
Tillgången på datorer	+38
Tillgången till trådlöst nätverk	+81
Tillgången till bibliotek	+79
Expeditionens tillgänglighet	+35
Kurslitteraturen	+47
Lokalerna	+55

**Fråga:** "Hur upplever du följande så långt som du hittills har läst?"

**Kommentar:** Svarsskalan består av en sjugradig skala som varierar mellan "Mycket dåligt" (=1) till "Mycket bra" (=7). Balansmättet redogör för de som angivit skala 5-7 (Mycket bra) minus de som angivit 1-3 (Mycket dåligt). Ju närmare hundra desto större andel respondenter är nöjda.

**Källa:** Masterstudent-SOM 2011.

Samtliga balansmätt är positiva, vilket innebär att en stor andel av studenterna är nöjda. Utmärkande låga balansmätt har de två sammanknutna områdena Information från institutionen och studerandeservicen. Tillgången på trådlöst nätverk och själva undervisningen ligger i topp.

Även när studenterna fick gradera sin nöjdhet på utvalda områden av innehållet i utbildningen gavs goda betyg. På samtliga institutioner anser studenterna att de är mycket nöjda med undervisningen i att lära sig att tänka kritiskt. Lägre betyg fick "...arbeta i team/samarbeta med andra", det var också inom det området som flest angav att det inte förekom alls på utbildningen.

**Tabell 6. Utbildningsinnehåll (procent)**

	Förvaltningshs.	Inst. för globala studier	Inst. för socialt arbete	JMG	Psykologiska inst.	Sociologiska inst.	Statsvetenskapliga inst
...självständigt lösa problem	92	78	85	88*	100*	81	75
...tillämpa kunskaper från ditt huvudämne	79	76	87	83*	89*	83	86
...tänka kritiskt	90	90	90	83*	100*	93	91
...identifiera och analysera etiska problem	60	80	71	75*	44*	74	62
...arbeta i team/samarbeta med andra	68	80	74	71*	22*	83	61

**Fråga:** Hur nöjd är du med din utbildning på avancerad-/masternivå vad det gäller att kunna:

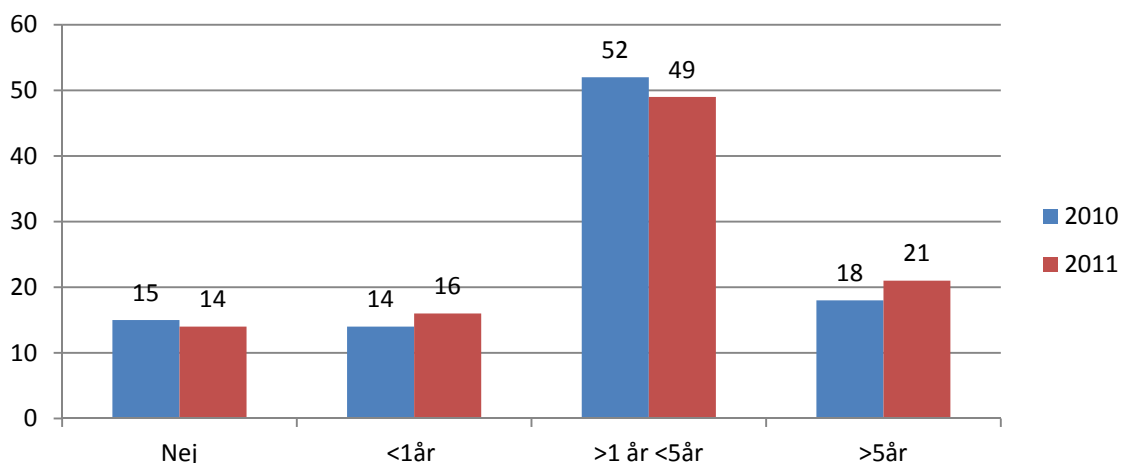
**Kommentar:** Svarsskalan hade sex alternativ "Förekom inte" "Mycket nöjd" "Ganska nöjd" "Varken nöjd eller missnöjd" "Ganska missnöjd" "Mycket missnöjd" Tabellen redogör för den andel som svarat "Mycket nöjd" och "Ganska nöjd" \*Värde som baseras på <30 respondenter, vilket bör tolkas med stor försiktighet.

**Källa:** Masterstudent-SOM 2011.

## 4. Studier och arbete

Den sista delen av enkäten handlar om studenternas förhållande till arbetsmarknaden före under och efter studietiden. I figur 8 visar vi hur många års arbetserfarenhet studenterna har utöver universitetsstudierna och ser då att förändringen sedan 2010 är små och skiljer sig som mest med 3 procentenheter jämfört med 2011 års mätning. Andelen som har mer än 5 års erfarenhet har ökat något liksom de som har mindre än ett års arbetserfarenhet. Andelen som jobbar under pågående studier är oförändrat sedan 2010 men de som jobbar gör detta flera timmar/vecka än tidigare år.

**Figur 8. Arbetserfarenhet före studierna (procent)**

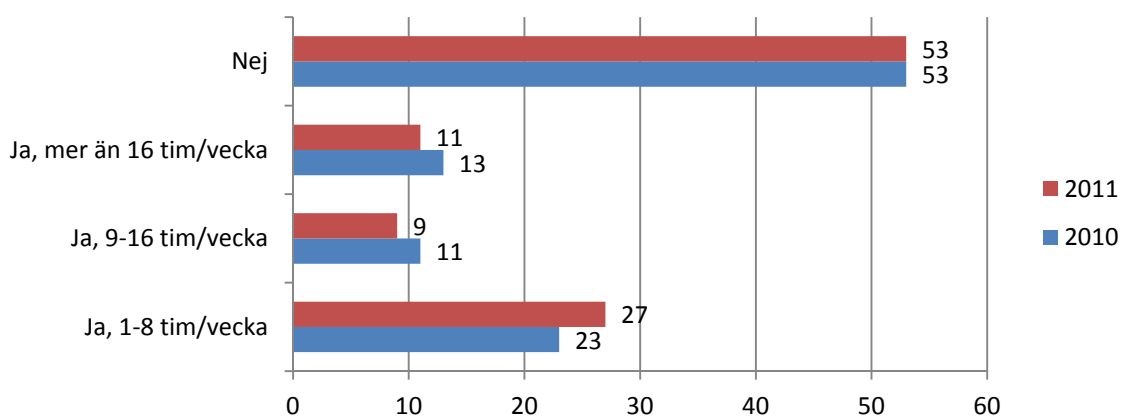


**Fråga:** "Har du någon arbetserfarenhet före universitetsstudierna?"

**Kommentar:** Svarsskalan innehåller "Ja, mindre än 1 år", "Ja, 1-2 år" och "Ja, 2-5 år", "Ja, mer än 5 år" och "Nej". Kategori 2 och 3 har slagits ihop.

**Källa:** Masterstudent-SOM 2011.

**Figur 9. Förvärvsarbete under studietiden (procent)**



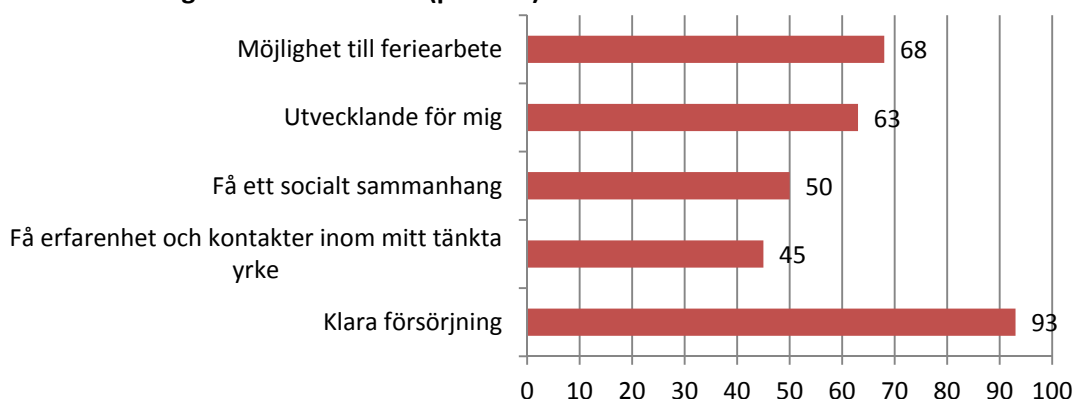
**Fråga:** Förvärvsarbetade du under första halvan av höstterminen 2011?

**Kommentar:** Svarsalternativen framgår av figuren.

**Källa:** Masterstudent-SOM 2011.

De som angav att de förvärvsarbetade fick även svara på en följdfråga om varför de valt att arbeta.

**Figur 10. Anledning till förvärvsarbete (procent)**



**Fråga:** Varför förvärvsarbetade du under höstterminen 2011?

**Kommentar:** Svarsalternativen var 'Stämmer helt och hållet' 'Stämmer delvis' 'Stämmer inte särskilt bra' 'Stämmer inte alls' I figuren återges dem som har svarat de två första alternativen.

**Källa:** Masterstudent-SOM 2011.

Hela 93 procent av de som förvärvsarbetar anger att de gör detta för att klara sin försörjning. Det framgår dock inte om förvärvsarbetet är deras enda inkomstkälla eller om inkomsten är ett komplement till studiebidrag och lån. Sveriges förenade studentkårer uppger i sin rapport *Studentbudget 2012* att den genomsnittliga studenten går back 740 kr i månaden om den enda inkomsten är studiebidrag och studielån.<sup>8</sup>

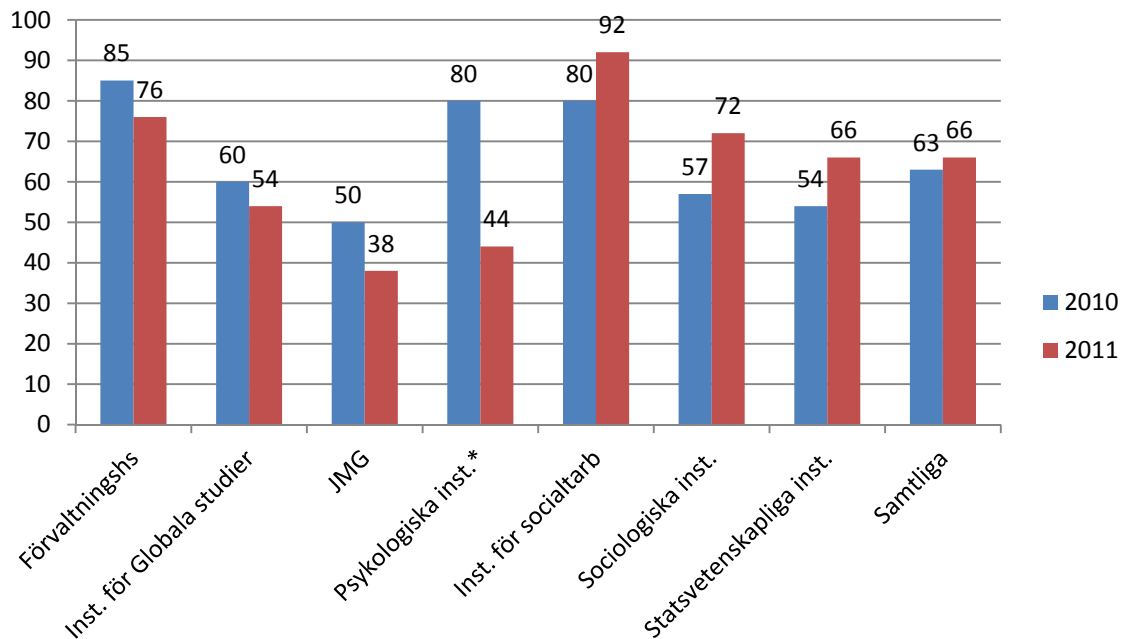
45 procent av de arbetande studenterna gjorde detta för att få erfarenhet inom sitt framtida yrke. Fördelat per institution ser det dock väldigt olika ut om man tror sig få ett arbete som är relaterat till sin utbildning (se figur 11). Liksom 2010 anser studenter på Institutionen för socialt arbete, Sociologiska institutionen samt Förvaltningshögskolan att de har bäst möjligheter att jobba inom sin utbildningsinriktning. Institutionen för socialt arbete inkluderar en utbildning med yrkesexamen (socioonomprogrammet) och sociologiska institutionen har master programmet Strategic Human Resource Management, program som anses ha hög fokus på arbetsmarknaden.<sup>9</sup> Minst chans till jobb inom utbildningsinriktningen anser sig återigen studenter på JMG ha. Liksom Institutionen för socialt arbete erbjuder även JMG en utbildning som leder till ett yrke – journalist - dock i en bransch som anses svår att ta sig in i.

<sup>8</sup> Sveriges förenade studentkårer. Publ 2012-02-23.

<sup>9</sup> Student-SOM 2010



**Figur 11. Studierelaterat arbete i framtiden (procent)**



**Fråga:** Hur bedömer du dina möjligheter att efter examen få ett arbete som huvudsakligen överensstämmer med din utbildningsinriktning?

**Kommentar:** Svarsskalan innehåller 'Mycket goda' 'Ganska goda' 'Varken goda eller dåliga' 'Ganska dåliga' 'Mycket dåliga' I figuren visas den andel som har svarat alt 1 och 2. \*Värde som baseras på <30 respondenter, vilket bör tolkas med stor försiktighet.

**Källa:** Masterstudent-SOM 2011.

## **Appendix 1**

### **Kurser i urvalet, HT 2011**

Global Studies: Theories and Perspectives, 15 hp  
Research design and Methods, 15 hp  
Medie- och kommunikationsvetenskaplig analys, 15 hp  
Politiska styrmedel, 15 hp dag  
Organisation och omvärld, 15hp dag  
Ekonomistyrning, 15 hp  
Praktik för masterprogrammet i offentlig förvaltning, 30 hp  
Metod 1 i psykologi, 15 hp  
Statsvetenskapliga perspektiv, 15 hp  
European integration: current research and theory, 15 hp  
European Environment and Energy, 15 hp  
Social Europe, 15 hp  
Journalistisk fördjupning, arbetsledning, 15 hp  
Strategic Human Resource Management, 15 hp  
Theoretical and Historical Perspective on Global Governance, 15 hp  
Psykosocialt arbete, 22,5 hp  
Rättsligt dilemma i det sociala arbetet, 22,5 hp  
Socialpedagogik och social mobilisering, 22,5 hp  
Verksamhetsledning, 22,5 hp  
Mäns våld mot kvinnor, 15 hp  
Empowerment i socialt arbete, 15 hp  
Vetenskapligt arbete i socialt arbete, 30 hp  
Sociologiska analyser och nya utmaningar, 15 hp  
Samhällsanalys i praktiken, 15 hp  
Mänskliga rättigheter. Politik, etik och juridik, 15 hp  
Arbetspraktik med människorättsperspektiv, 30 hp  
Åtgärder mot brott – teoretiska och praktiska perspektiv, 15 hp



SOM-institutet vid Göteborgs universitet genomför årligen nationella och lokala frågeundersökningar och anordnar seminarier på temat Samhälle, Opinion och Medier.

SOM-institutet | Seminariegatan 1B | Box 710, 405 30 Göteborg  
031 786 3300 | [info@som.gu.se](mailto:info@som.gu.se) | [www.som.gu.se](http://www.som.gu.se)

