

Student-SOM 2011

Sandra Engelbrecht och Josefine Bové

[SOM-rapport nr 2012:12]



Innehållsförteckning

Tabell- och figurförteckning

Inledning	1
Urval	1
Metod	2
Demografitrender.....	5
Bakgrundstrender	9
Universitetsstudietrender	12
Trender i bedömningen av studier	18
Internationalisering och framtidsutsikter	28
Trender i nyhetskonsumtion	32
Appendix 1	

Tabell- och figurförteckning

Tabeller

Tabell 1	Svarsfrekvenser	2
Tabell 2	Kontakt med studenterna	2

Figurer

Figur 1	Kumulativt bruttointflöde för Student-SOM 2006-2011	3
Figur 2	Nettosvarsfrekvens 2000-2011	3
Figur 3	Nettosvarsfrekvens per institution 2011	4
Figur 4	Resultatlösa studenter per institution. 2008-2011	4
Figur 5	Kön bland studenter på grundnivå	6
Figur 6	Ålder bland studenterna på grundnivå	6
Figur 7	Subjektiv klasstillhörighet bland studenterna på grundnivå	7
Figur 8	Etnicitet bland studenter på grundnivå	7
Figur 9	Tidigare studier bland studenter på grundnivå	8
Figur 10	Geografisk rekrytering bland studenter på grundnivå	10
Figur 11	Civilstånd bland studenter på grundnivå	10
Figur 12	Boende bland studenter på grundnivå	11
Figur 13	studenter på grundnivå som läser kurs respektive program	13
Figur 14	Inriktning bland studenter på grundnivå	13
Figur 15	Studiefinansiering bland studenter på grundnivå	14
Figur 16	Förvärvsarbete bland studenter på grundnivå	14
Figur 17	Arbetslivserfarenhet bland studenter på grundnivå	15
Figur 18	Motiv till val av utbildning utifrån intresse och erfarenhet bland studenter på grundnivå	15
Figur 19	Motiv till val av utbildning utifrån arbetsmarknad bland studenter på grundnivå	16
Figur 20	Motiv till val av utbildning utifrån studier bland studenter på grundnivå	16
Figur 21	Akademiska mål bland studenter på grundnivå	17
Figur 22	Bedömning av utbildningsinnehåll bland studenter på kärn- och fördjupningsnivå	20
Figur 23	Bedömning av pedagogik bland studenter på kärnnivå	20
Figur 24	Bedömning av pedagogik bland studenter på fördjupningsnivå	21
Figur 25	Bedömning av infrastruktur bland studenter på kärnnivå	21
Figur 26	Bedömning av infrastruktur bland studenter på fördjupningsnivå	22
Figur 27	Bedömning av atmosfär bland studenter på kärnnivå	22
Figur 28	Bedömning av atmosfär bland studenter på fördjupningsnivå	23
Figur 29	Bedömning av studentinflytande bland studenter på	

	kärnnivå	23
Figur 30	Bedömning av undervisningsområden bland studenter på fördjupningsnivå	24
Figur 31	Viktigt med kursutvärdering bland studenter på fördjupningsnivå	24
Figur 32	Sammantaget betyg för utbildningen bland studenter på kärnnivå	25
Figur 33	Sammantaget betyg för utbildningen bland studenter på fördjupningsnivå	25
Figur 34	Andel studenter som anser att det förekommer ett genusperspektiv i litteraturen och undervisningen fördelat per institution	26
Figur 35	Andel studenter som anser att det förekommer ett genusperspektiv i litteraturen och undervisningen jmf kärnnivå och fördjupningsnivå	26
Figur 36	Andel studenter som anser att det förekommer ett Perspektiv på hållbarutveckling i litteraturen och undervisningen fördelat per institution	27
Figur 37	Andel studenter som anser att det förekommer ett perspektiv på hållbar utveckling i litteraturen och undervisningen jmf kärnnivå och fördjupningsnivå	27
Figur 38	Åsikter om internationalisering bland studenter på kärnnivå	29
Figur 39	Åsikter om internationalisering bland studenter på fördjupningsnivå	29
Figur 40	Bedömning av möjligheterna att efter examen få arbete som överrensstämmer med utbildningsinriktningen	30
Figur 41	Bedömning av var man tror sig arbeta om tio år bland studenter på grundnivå	30
Figur 42	Bedömning av var man tror sig arbeta om tio år bland studenter på fördjupningsnivå	31
Figur 43	Nyhetskonsumtion radio och TV bland studenter på grundnivå	32
Figur 44	Nyhetskonsumtion dagstidningar bland studenter på grundnivå	32
Figur 45	Internetvanor bland studenter på grundnivå	33

1.1 Inledning

Sedan 1993 har SOM-institutet i samråd med Göteborgs universitets Samhällsvetenskapliga fakultet (SamFak) genomfört en studentundersökning. Undersökningen går under namnet Student-SOM. Det huvudsakliga syftet med undersökningen har varit att skapa tidsserier där utvecklingen av hur studenterna vid SamFak uppfattar sina studier och sin studiesociala miljö kan följas över tid. Ett annat syfte är att identifiera studenterna som grupp, med fokus på exempelvis social bakgrund, ålder och bakomliggande orsaker till att de började studera vid just SamFak. Tack vare tidsserierna kan vi utläsa trender och trendbrott. I undersökningen 2011 kan vi se att studenter med mer än 5 års arbetslivserfarenhet har ökat igen efter en nedgång sedan 2007. Samtidigt ökar även antalet unga studenter mellan 18 och 23 år. Studenterna är generellt mycket nöjda med sin utbildning och på fördjupningsnivå tror sig 78 procent ha goda chanser att få ett jobb som är relaterat till deras studieinriktning. Vidare fungerar undersökningarna som ett viktigt verktyg för utvärdering och analys och används frekvent av såväl fakultetsledning, enskilda institutioner, utbildningsprogram som av studenter i uppsatssyfte. Ett återkommande avsnitt i undersökningen redogör för studenternas kontakt med arbetslivet före och under studietiden samt förväntningarna på framtida arbete. För andra året i rad har det parallellt med Student-SOM utförts en liknande undersökning som riktade sig till masterstudenter (Masterstudent-SOM)

Sedan 2009 har Student-SOM genomförts som webbenkät. Under 1990-talet använde man sig av pappersenkäter som delades ut i klassrummen och lät studenterna fylla i på plats. Mellan åren 2001-2008 skickades enkäten ut postalt i samarbete med Kinnmark Information AB.

Data från Student-SOM 2011 har bearbetats av studerande Josefine Bové under handledning av biträdande undersökningsledare Sandra Engelbrecht.

1.2 Urval

För att uppnå eftersträvd jämförbarhet i tidsserierna krävs i största möjliga mån att såväl frågorna som metodiken stämmer överens år efter år. En viktig del i detta är att urvalet definieras på samma sätt.

Liksom tidigare år så är det kurser på grundnivå som utgör urvalet för undersökningen. Grunden för urvalet utgörs av de studenter som läser fristående kurser eller program på grundnivå¹ på någon av SamFaks sju institutioner. Vidare skall kursen studenten läser omfatta minst 15 högskolepoäng och gå på minst halvfart samt ges på plats². Sammanlagt ger detta ett bruttourval på 2804 studenter. För 2011 års student-SOM rapport används kärnnivå och fördjupningsnivå för att skilja på kurser med eller utan krav på tidigare högskolestudier.

¹ För programstudenter gäller att de skall läsa första eller näst sista termin på grundnivå för att ingå i urvalet. För studenter som läser fristående kurser innebär det att de antingen läser en kärnkurs eller fördjupningskurs.

² För komplett förteckning se appendix 1.

För jämförbarhet med föregående undersökningsår har endast de som registrerat sig första gången på kursen inkluderats i urvalet vilket utesluter dem som är omregistrerade från föregående terminer. I efterhand har de studenter som inte tagit några poäng alls på de kurser de varit registrerade på under höstterminen definierats bort ur urvalet då de anses vara icke-aktiva studenter³. Detta har gjorts för att få ett urval som är så likt tidigare undersökningar som möjligt. Motiveringen grundar sig i att enkäten tidigare delades ut i klassrummen och att framförallt de aktiva studenterna antas ha svarat på undersökningen. Vidare har studenter som angivit att de varit sjuka, vistats utomlands, eller ej läser vid SamFak räknats som naturligt bortfall.⁴ Detta ger oss ett nettourval på 2414 studenter.

Tabell 1. Svarsfrekvenser

Brutto urval	2804
Naturligt bortfall	390
Nettourval	2414
Ej anträffade	1259
Vägrade	18
Svarande	1154
Svarsfrekvens Brutto	41 %
Svarsfrekvens Netto	48 %

Urvalet bestod av 70 procent kvinnor och 30 procent män, detta är något mer snedfördelat än riksgenomsnittet på alla grundutbildningar⁵. I vårt urval ingår dock utbildningar med mycket hög andel kvinnor så som socionomutbildningen. Bruttosvarsfrekvensen bland kvinnor på grundnivå var 42 procent medan endast 37 procent av männen svarade. Detta kan jämföras med Masterstudent-SOM där fler män än kvinnor svarade på enkäten

1.3 Metod

Sedan 2009 har Student-SOM genomförts i form av en webbenkät. Innan respondenten mottog enkäten besöktes ca ¼ av kurserna på SamFak för en presentation av undersökningen. Detta följdes av ett postalt aviseringskort som förklarade undersökningens syfte samt var de kunde finna enkäten inom kort. Den 7 november, vilket motsvarar undersökningens fältstart, skickades en länk till enkäten ut till studenternas student-e-post. I år fanns även tillgång till 1 827 st (65 procent) av urvalets personliga e-postadresser redan från fältstart, detta resulterade i att 47 procent av svaren kom in från de personliga e-postadresserna.

³ Resultaten hämtades ur Ladok-registret 30-03-2012, dvs. drygt två månader efter höstterminens slut. De studenter som inte tagit poäng men som ändå svarat på enkäten ingår i svarsfilen men kan filtreras bort.

⁴ Detta naturliga bortfall har noterats löpande under fältarbetet, bland annat då många studenter hört av sig via e-post.

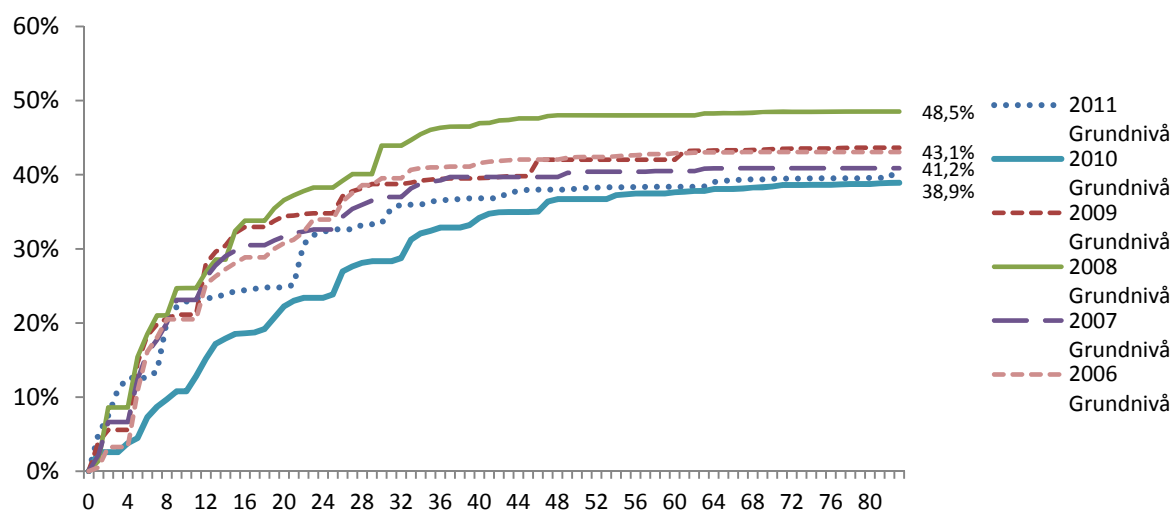
⁵ Högskoleverket Rapport 2011:8 R

Tabell 2. Kontakt med studenterna

E-post utskick	Övrig kontakt
7 Nov (Enkäten når ut)	25-28 okt (Presentation om Student-SOM för kurser vid SamFak)
14 Nov (Påminnelse 1)	3 Nov (Aviseringskort når ut)
24 Nov (Påminnelse 2)	8 Nov (Info via GUL)
7 Dec (Påminnelse 3)	23 Nov (Tackkort/påminnelse)
19 Dec (Påminnelse 4)	
9 Jan (Påminnelse 5, extra)	

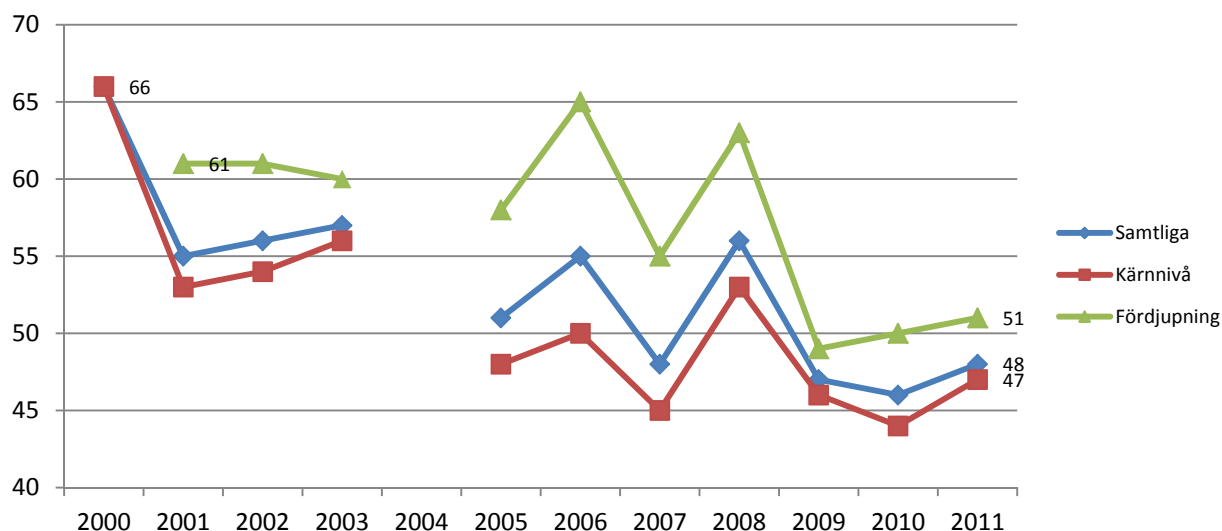
Totalt har 1154 studenter svarat på enkäten. Av dessa var 890 studenter på kärnnivå och 264 studenter på fördjupningsnivå. Den totala svarsfrekvensen motsvarar 41 procent brutto och 48 procent netto. I figuren nedan syns de senaste årens bruttoinflöde.

Figur 1. Kumulativt bruttoinflöde för Student-SOM 2007-2011



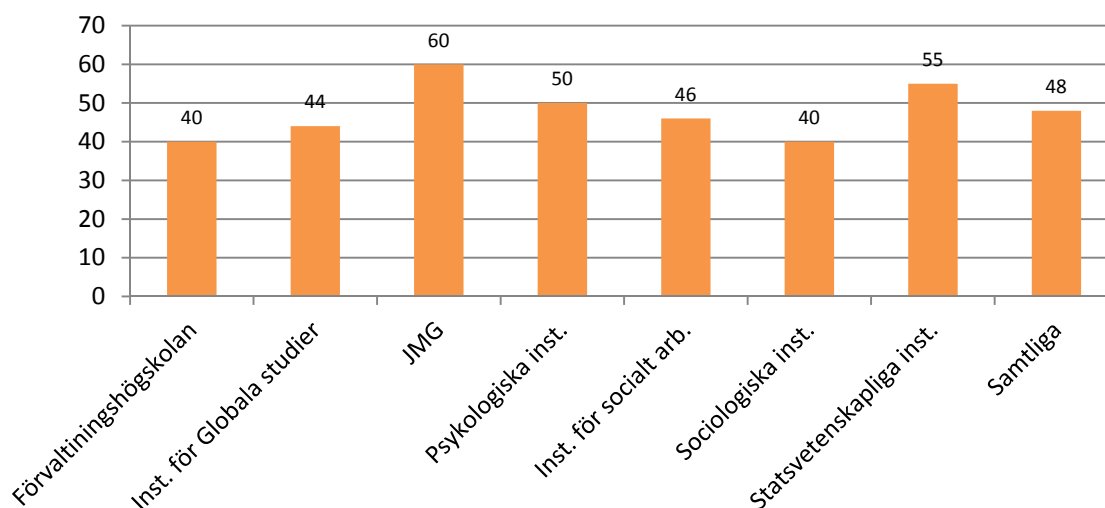
Figuren ovan visar att Student-SOM 2011 har en bättre svarsfrekvens än 2010 men sämre än 2009 vilka är de åren med jämförbar datainsamlingsmetod. Bidragande orsaker till upphämtningen sedan förra året kan vara att årets enkät var mindre omfattande än tidigare år, samt att påbörjade enkäter skickades in manuellt genom att undersökningsledaren i de fall där respondenten fyllt i enkäten men ej klickat på svarsknappen. Åtgärden för manuell inskickning rörde 52 enkäter på Student-SOM vilket gav en ökning med 2,2 procentenheter av bruttosvarsfrekvensen. Dessa redovisas som inkomna på sista fältdagen. Denna åtgärd kan innebära en risk att det interna bortfallet har ökat något på enskilda frågor. Efter 43 dagar hade 90 procent av enkäterna kommit in, vilket är i nivå med förra årets inflöde men något senare än 2009 (fältdag 42, 2010 mot fältdag 34, 2009).

Figur 2. Nettosvarsfrekvens 2000-2011 (procent)



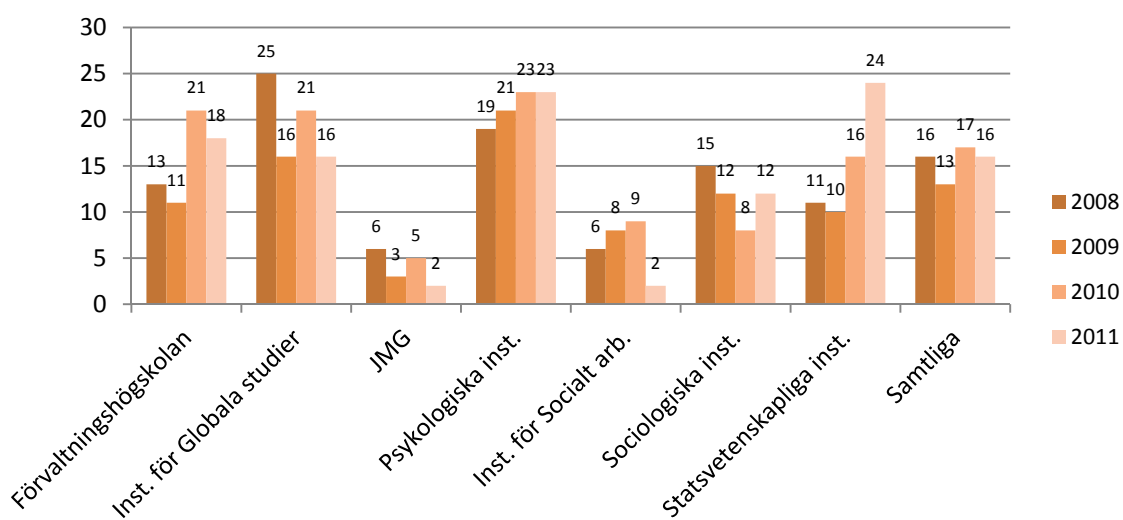
Undersökningsmetoden har ändrats över åren så resultaten i figuren kan inte jämföras rakt av (anledningen till att år 2000 skiljer sig så markant från övriga är att enkäten då fortfarande delades ut i klassrummen). Studenter på fördjupningsnivå tenderar att i större utsträckning svara på enkäten. Masterstudenter svarar i sin tur i högre utsträckning än fördjupningsstudenter, något som tyder på att studenter är mer svarsbenägna ju längre de har kommit i utbildningen. Svarsfrekvensen skiljer sig med 20 procentenheter mellan JMG som med 60 procent är den som institution med högst nettosvarsfrekvens och Förvaltningshögskolan och Sociologiska institutionen med 40 procent som var de institutioner med lägst nettosvarsfrekvens.

Figur 3. Nettosvarsfrekvens per institution 2011 (procent)



De studenter som inte tagit några poäng alls under höstterminen har klassats som naturligt bortfall⁶. Den bakomliggande orsaken till att studenten inte tagit några poäng analyseras inte. I figuren nedan framgår hur de fördelar sig per institution. Vi inte se några större förändringar över tid vad det gäller att inte ta poäng men det skiljer sig dock mycket mellan de olika institutionerna.

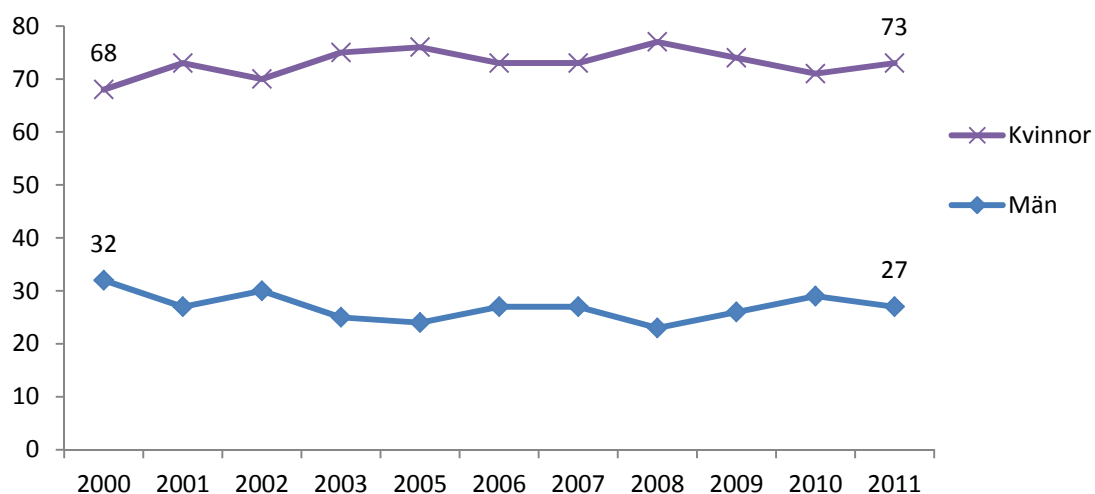
Figur 4. Resultatlösa studenter per institution. 2008-2011 (procent)



⁶ De studenter som inte tagit poäng men som ändå svarat på enkäten ingår i svarsfilen men kan filtreras bort.

Demografitrender

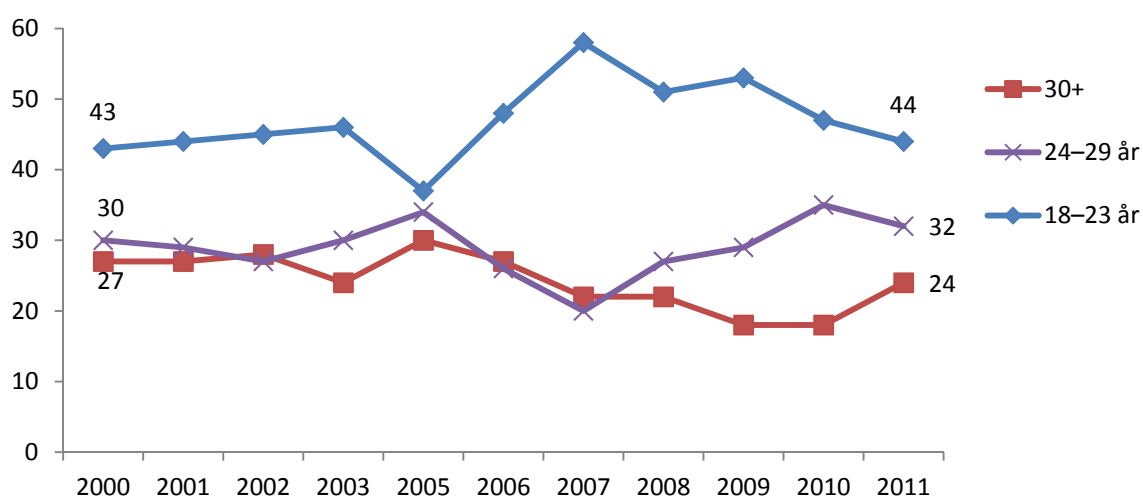
Figur 5 Kön bland studenter på grundnivå 2000-2011 (procent)



Fråga: "Är du kvinna eller man?" Två svarsalternativ: "Kvinna"; "Man". Figuren visar andelen män/kvinnor bland de svarande, men eftersom män är mindre benägna att svara på enkäten än kvinnor överskattas andelen kvinnor i figuren.

Källa: Student-SOM 2000-2011.

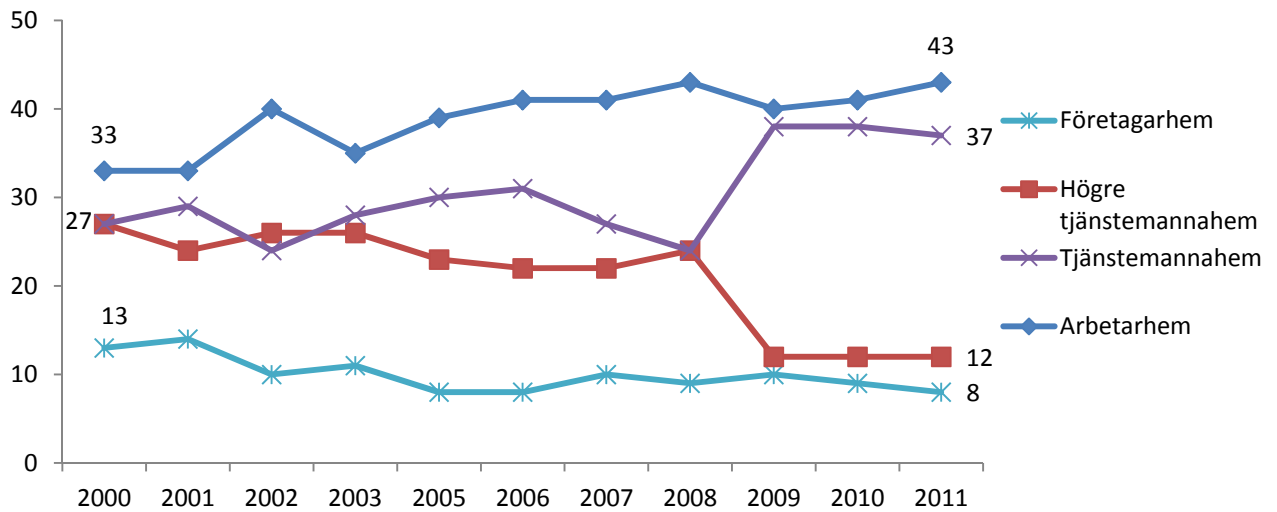
Figur 6 Ålder bland studenter på grundnivå 2000-2011 (procent)



Fråga: "Vilket år är du född?"

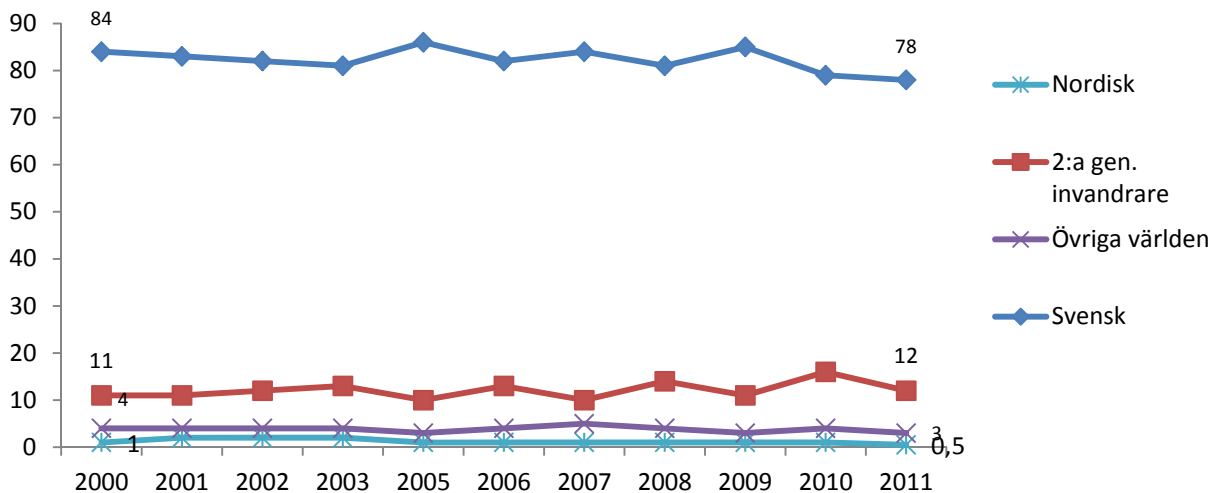
Källa: Student-SOM 2000-2011.

Figur 7 Subjektiv klasstillhörighet bland studenter på grundnivå 2000-2011 (procent)



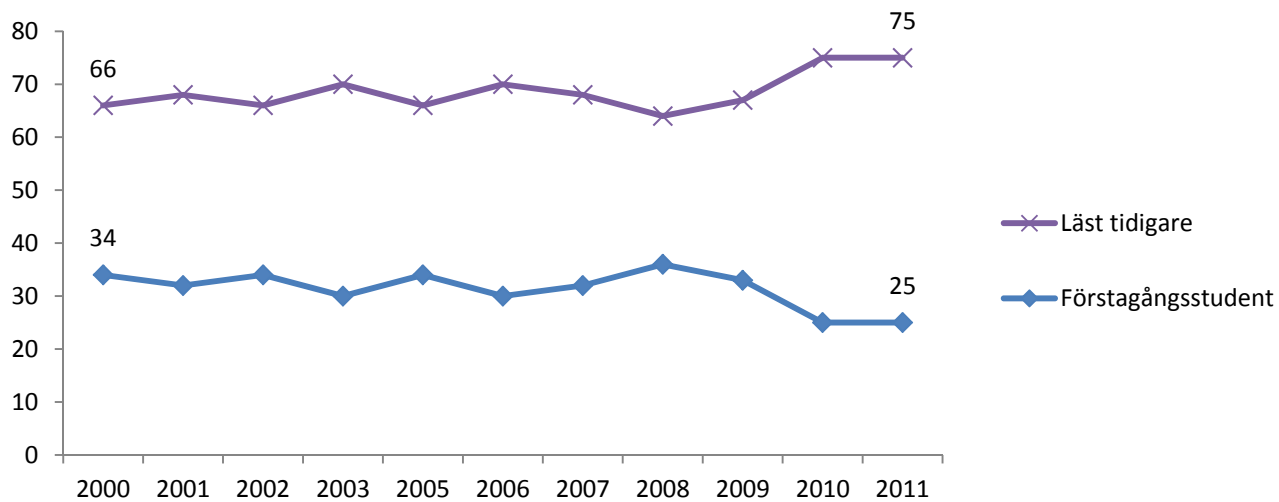
Fråga: "Om du skulle beskriva det hem du växte upp i, vilket av nedanstående alternativ stämmer då bäst?"
Kommentar: Fem svarsalternativ: "Arbetarhem"; "Jordbrukarhem"; "Företagarhem"; "Tjänstemannahem" samt "Högre tjänstemannahem". Alternativerna Jordbrukar- och arbetarhem har slagits ihop till en kategori. Observera att "Högre tjänstemannahem" tidigare hette "Högre tjänstemanna-/akademikerhem" vilket förklarar 2009 års kraftiga förändring.
Källa: Student-SOM 2000-2011.

Figur 8 Etnicitet bland studenter på grundnivå 2000-2011 (procent)



Fråga: "Var någonstans har du respektive din far och din mor huvudsakligen vuxit upp?"
Kommentar: Svensk = uppvuxen i Sverige med svenska föräldrar, 2:a generationens invandrare = uppvuxen i Sverige med minst en utländsk förälder, Nordisk = uppvuxen i övriga Norden, Övriga världen = uppvuxen i övriga världen. Resultatet summerar ej till 100 då kategorierna ej täcker alla respondenter.
Källa: Student-SOM 2000-2011.

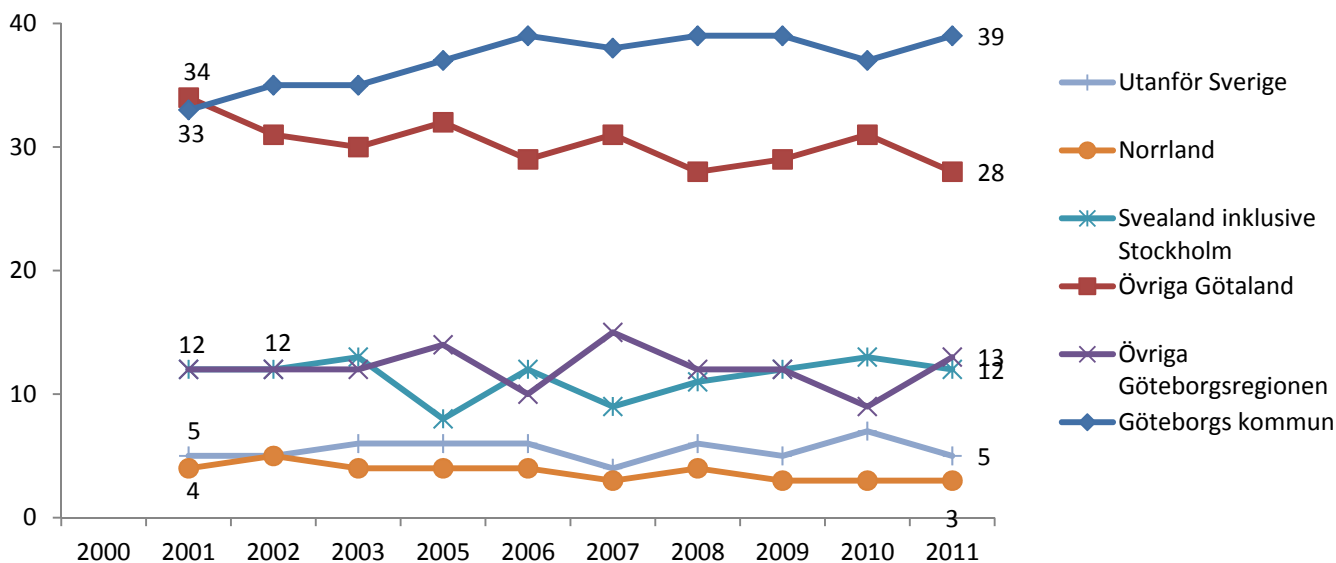
Figur 9 Tidigare studier bland studenter på grundnivå 2000-2011 (procent)



Fråga: "Har du tidigare bedrivit universitets-/högskolestudier, dvs. före innevarande termin?"
Kommentar: Tre svarsalternativ: "Nej"; "Ja, vid Göteborgs universitet" samt "Ja, vid annat universitet/högskola".
Källa: Student-SOM 2000-2011.

Bakgrundstrender

Figur 10 Geografisk rekrytering bland studenter på grundnivå 2000-2011 (procent)

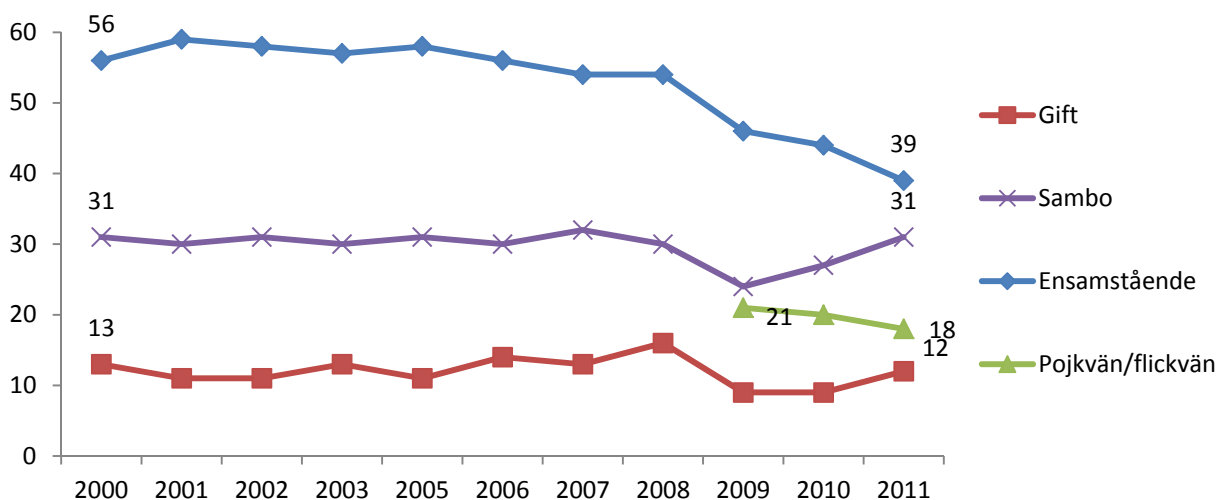


Fråga: "Var bodde du innan du började studera vid Göteborgs universitet?"

Kommentar: Elva svarsalternativ: "Göteborgs kommun"; "Övriga Göteborgsregionen"; "Sjuhärad"; "Skaraborg"; "Fyrbodal (Fyrstadsområdet, Norra Bohuslän och Dalsland)"; "Norra Halland (t ex. Kungsbacka)"; "Övriga Halland"; "Övriga Götaland"; "Svealand inklusive Stockholm"; "Norrland" samt "Utanför Sverige". Kategorin Övriga Götaland är en sammanslagning av dem som svarat att de flyttat från Sjuhärad, Skaraborg, Fyrbodal, Norra Halland, Övriga Halland eller Övriga Götaland.

Källa: Student-SOM 2000-2011.

Figur 11 Civilstånd bland studenter på grundnivå (procent)

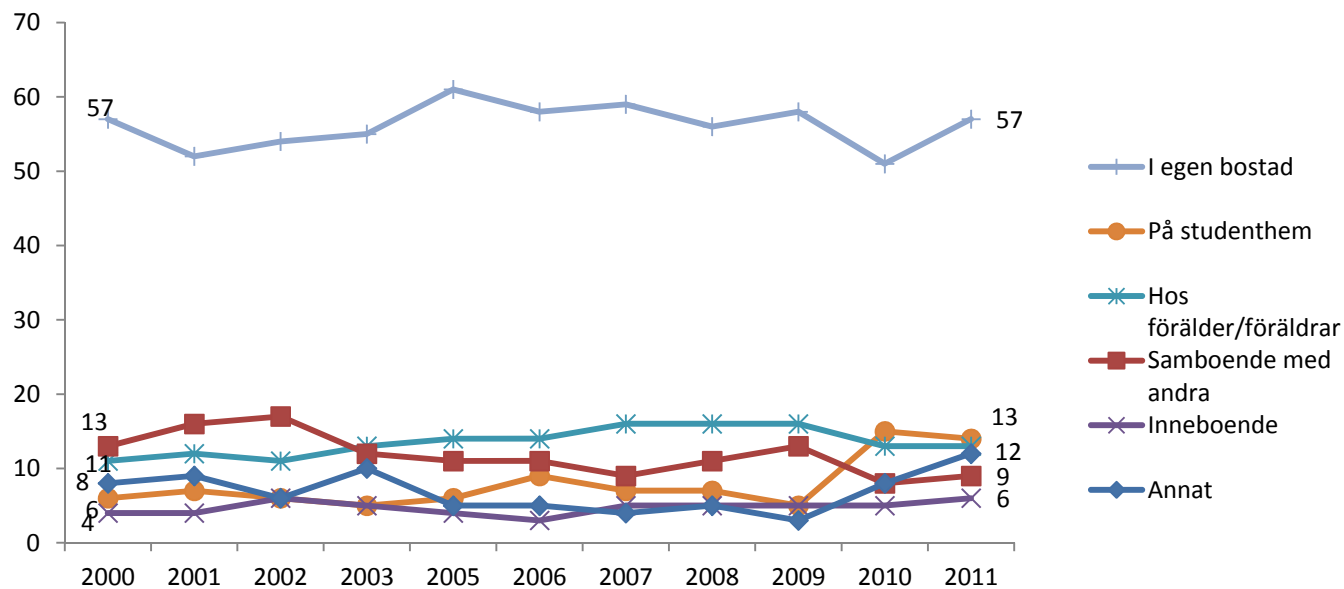


Fråga: "Vilket är ditt civilstånd?"

Kommentar: Fyra svarsalternativ: "Ensamstående", "Pojkvän/flickvän (ej sambo)", "Sambo" samt "Gift/Partnerskap". Frågan har ändrats mot tidigare år då svarsalternativen varit: "Ensamstående"; "Sambo"; "Gift" samt "Änka/änkling".

Källa: Student-SOM 2000-2011.

Figur 12 Boende bland studenter på grundnivå 2000-2011 (procent)



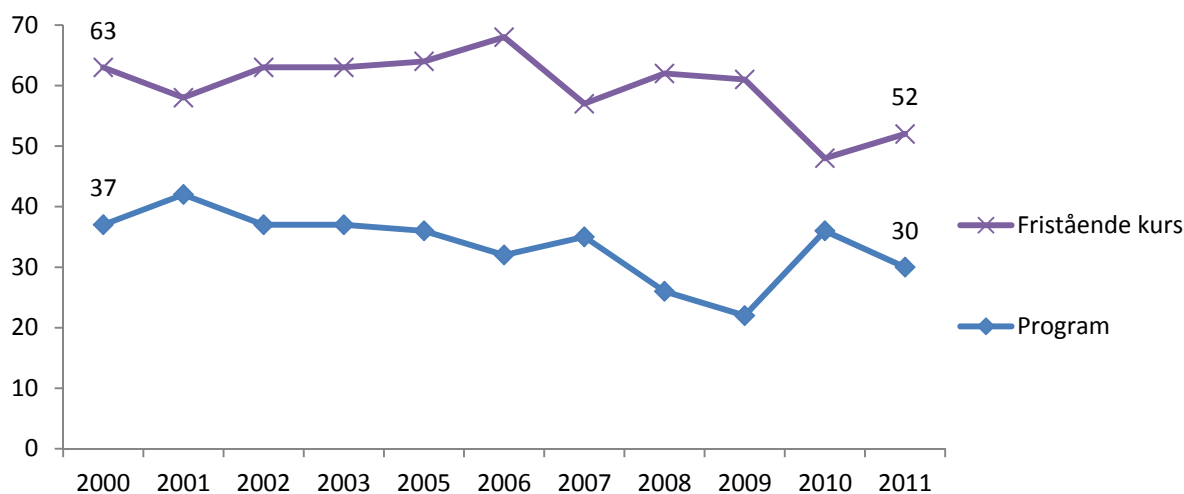
Fråga: "Hur bor du för närvarande?"

Kommentar: Sju svarsalternativ: "Hos föräldrar/förälder"; "I studenthem/studentbostad"; "Inneboende/hyresrum"; "Samboende med andra/kollektiv"; "I egenbostad med förstahandskontrakt"; "I egen bostad med andrahandskontrakt"; " samt "Annat boende" Kategorin "I egen bostad" är en sammanslagning av "I egenbostad med förstahandskontrakt"; "I egen bostad med andrahandskontrakt". Respondenten har givits möjlighet att ange fler alternativ vilket är anledningen till att resultatet inte summerar till 100.

Källa: Student-SOM 2000-2011.

Universitetsstudie- trender

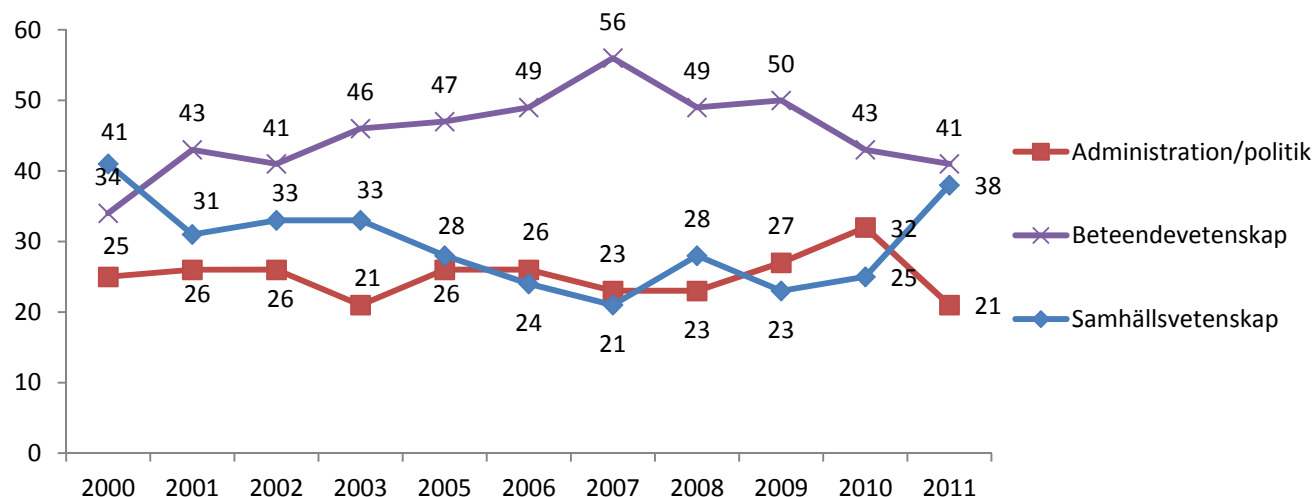
Figur 13 Studenter på grundnivå som läser på kurs respektive program 2000-2011 (procent)



Kommentar: Registerdata. Från och med år 2007 kan vissa kurser vara både fristående och programkurser vilket är anledningen till att resultatet inte summerar till 100.

Källa: Student-SOM 2000-2011.

Figur 14 Inriktning bland studenter på grundnivå 2000-2011 (procent)



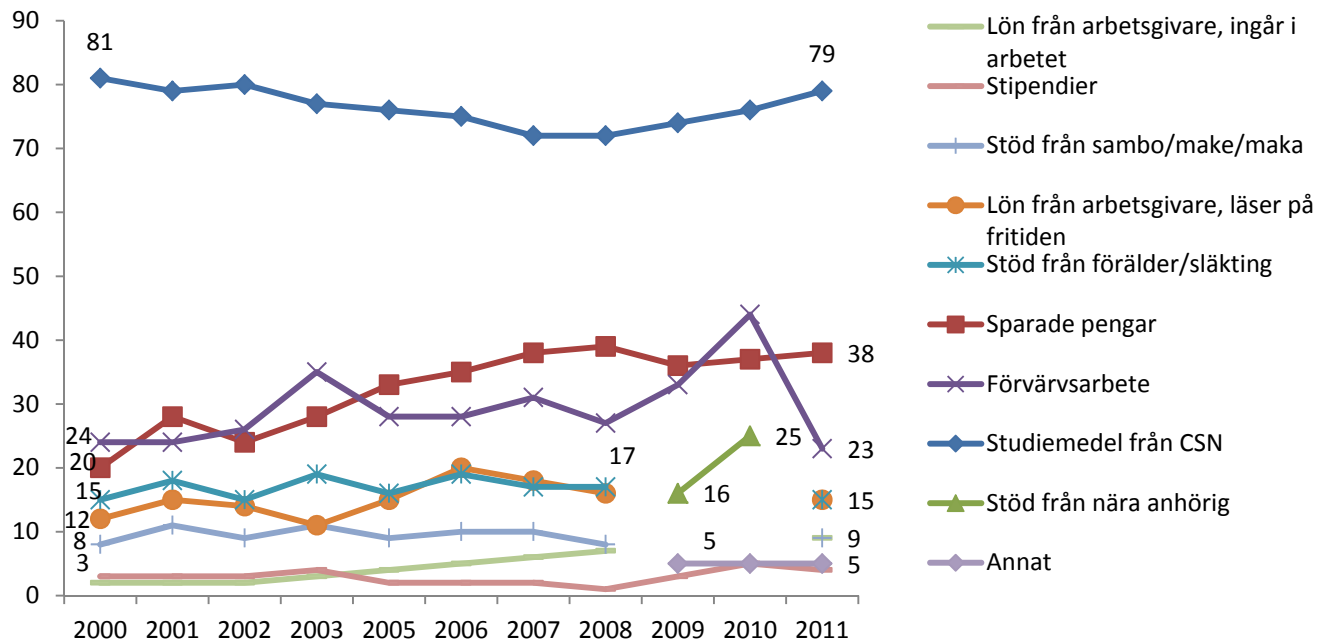
Fråga: "Vilken fristående kurs/vilket program läser du under höstterminen 2011? Om du läser flera kurser/program, skriv den du anser vara din huvudkurs."

Kommentar: Frågan avser studenternas fritext svar.

Beteendevetenskap: Arbetsliv, Organisation & ledarskap, Arbets- & organisationspsykologi, Barn- & ungdomspsykologi, Funktionshinder: Psykologiska perspektiv, Programmet för personal & arbetslivsfrågor, Psykologi, Psykologprogrammet, Socialpsykologi, Sociologi, Socionomprogrammet samt Vuxenliv & äldre
Samhällsvetenskap: Afrikakunskap, Asienstudier, Humanekologi, Internationella relationer, Medie- och kommunikationsvetenskap, Socialantropologi, Utveckling & internationellt samarbete, Östeuropakunskap samt Journalistprogrammet
Administration/Politik: Samhällskunskap, Statsvetenskap, Europaprogrammet, Administrativ teknik, Förvaltningsprogrammet samt Hälso- & sjukvårdsadministration.

Källa: Student-SOM 2000-2011.

Figur 15 Studiefinansiering bland studenter på grundnivå 2000-2011 (procent)

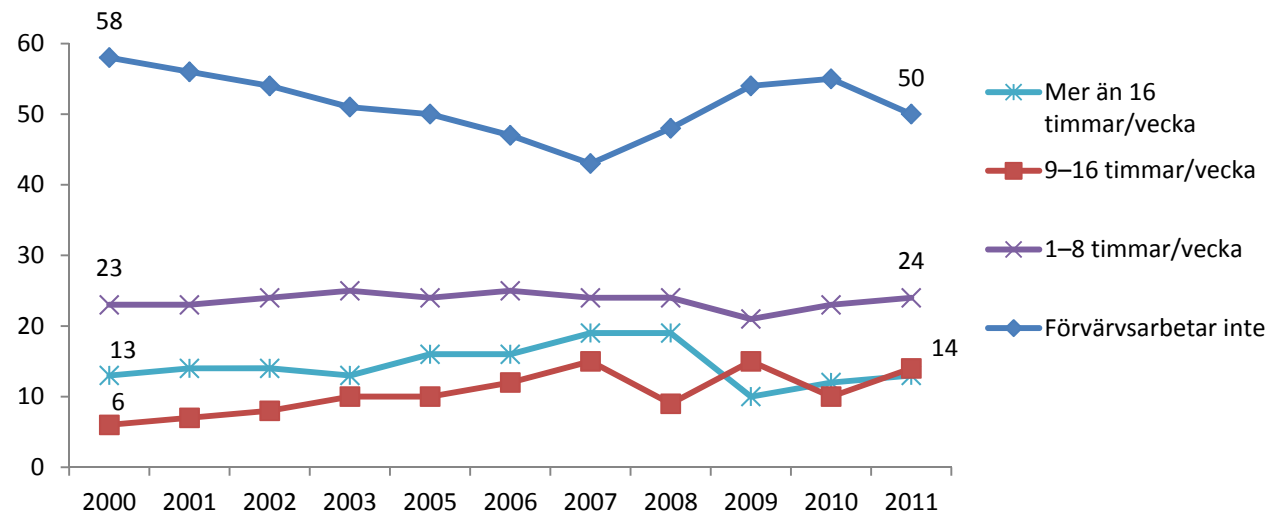


Fråga: "Hur finansierar du studierna under första halvan av höstterminen 2011?"

Kommentar: År 2009-2010 löd svarsalternativen något annorlunda. "Lön från arbete, läser på fritiden", "Lön från arbete (studierna ingår i arbetet)", "Stöd från sambo/make/make" samt "Stöd från föräldrar/släkting" ersattes då av "Stöd från nära anhörig" samt "Annat". Flera alternativ kan anges, varför resultatet inte summerar till 100.

Källa: Student-SOM 2000-2011.

Figur 16 Förvärvsarbete bland studenter på grundnivå 2000-2011 (procent)

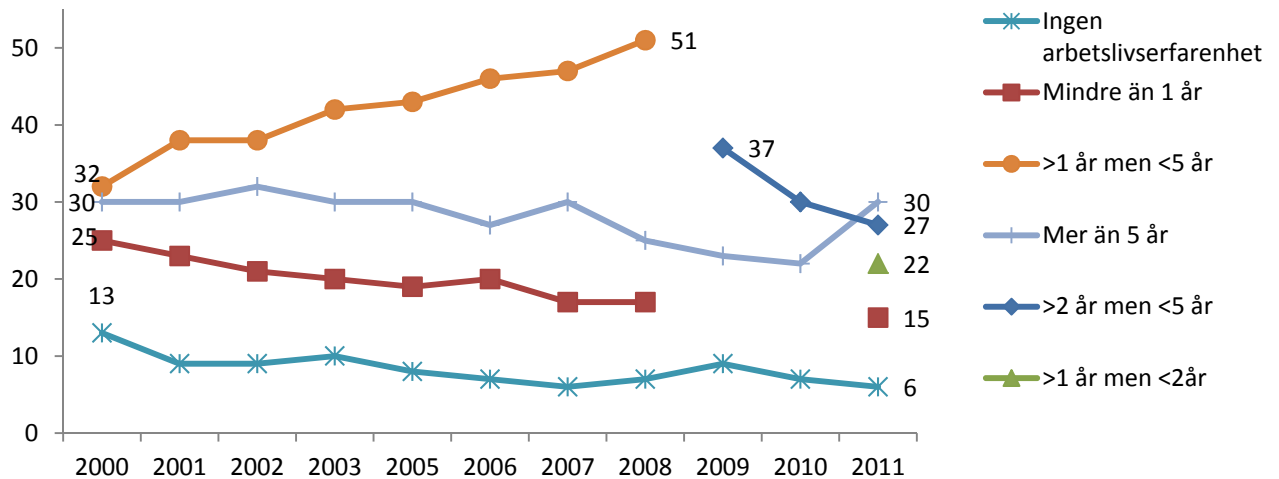


Fråga: "Förvärvsarbetar du under första halvan av höstterminen 2011?"

Kommentar: Fyra svarsalternativ: "Ja", "1-8 timmar/vecka"; "Ja, 9-16 timmar/vecka"; "Ja, mer än 16 timmar/vecka" samt "Nej".

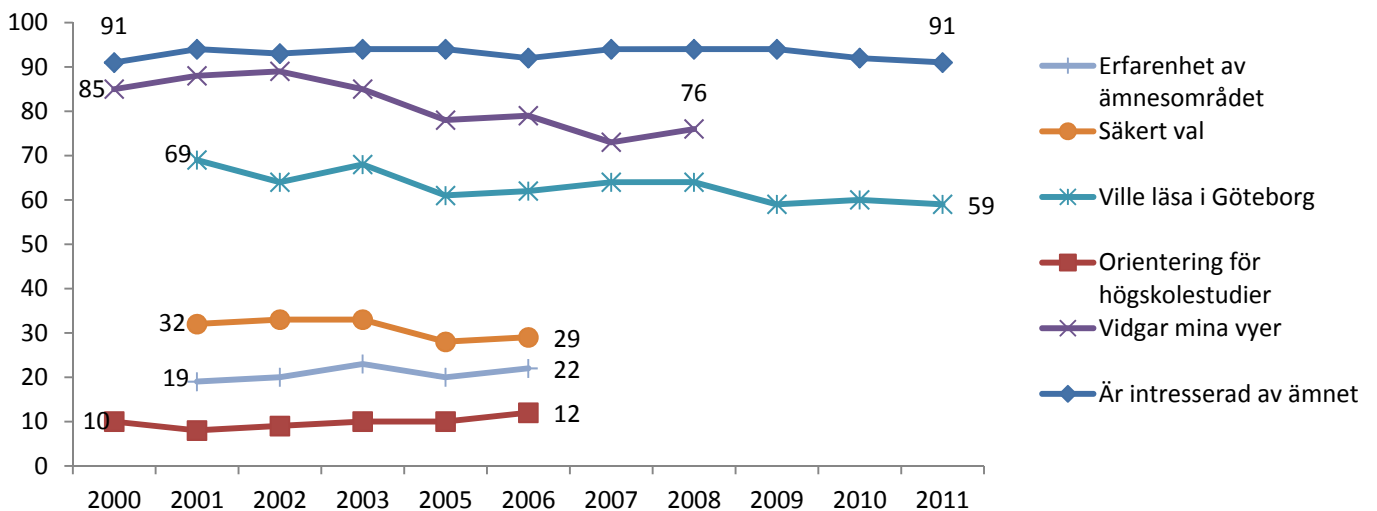
Källa: Student-SOM 2000-2011.

Figur 17 Arbetslivserfarenhet bland studenter på grundnivå 2000-2011 (procent)



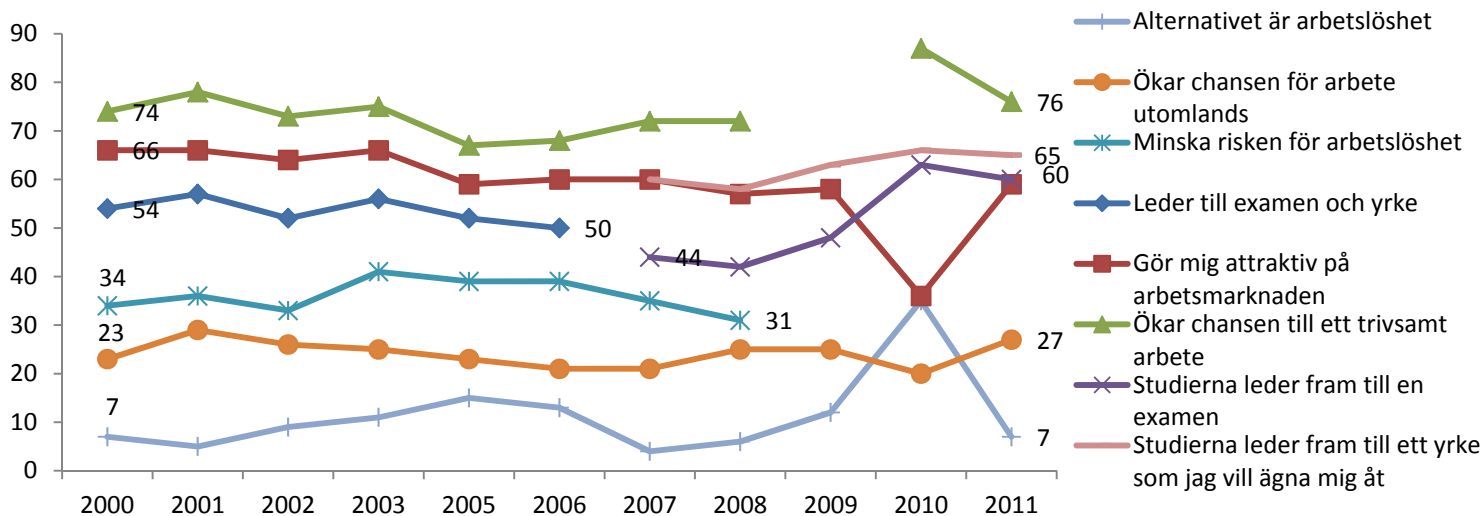
Fråga: "Har du någon arbetslivserfarenhet före universitetsstudierna?"
Kommentar: Antalet svarsalternativ har varierat över tid. 2011 användes "Ja, mindre än 1 år"; "Ja, 1-2år"; "Ja, 2-5 år"; "Ja, mer än 5 år" samt "Nej"
Källa: Student-SOM 2000-2011.

Figur 18 Motiv till val av utbildning utifrån intresse och erfarenhet bland studenter på grundnivå 2000-2011 (procent)



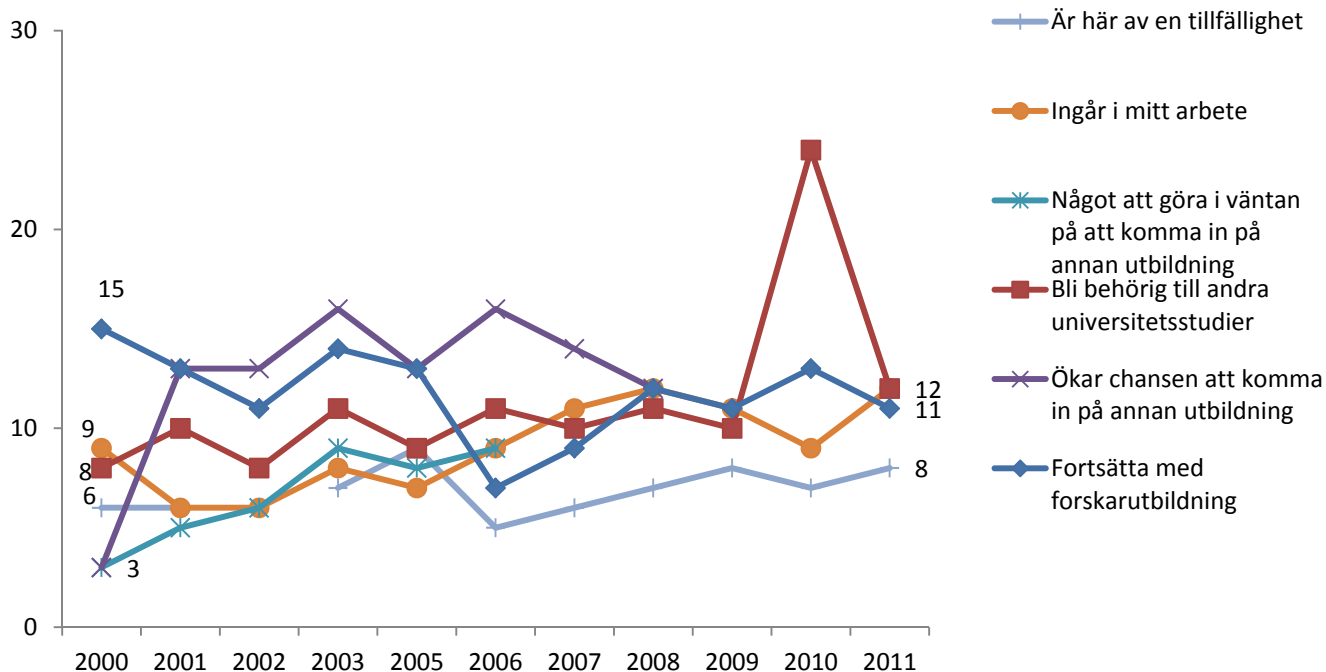
Fråga: "Varför läser du den kurs/det program du går på under höstterminen 2011?"
Kommentar: Svarsskalan går från 1 till 5 där 1 betyder "Instämmer inte alls" och 5 "Instämmer helt". Svarsalternativet "Ingen uppfattning" finns också med i procentbasen. Figuren visar andelen som svarat 4 eller 5, det vill säga instämmer i påståendet. Som framgår av grafen har inte alla alternativ ingått samtliga år.
Källa: Student-SOM 2000-2011.

Figur 19 Motiv till val av utbildning utifrån arbetsmarknad bland studenter på grundnivå 2000-2011 (procent)



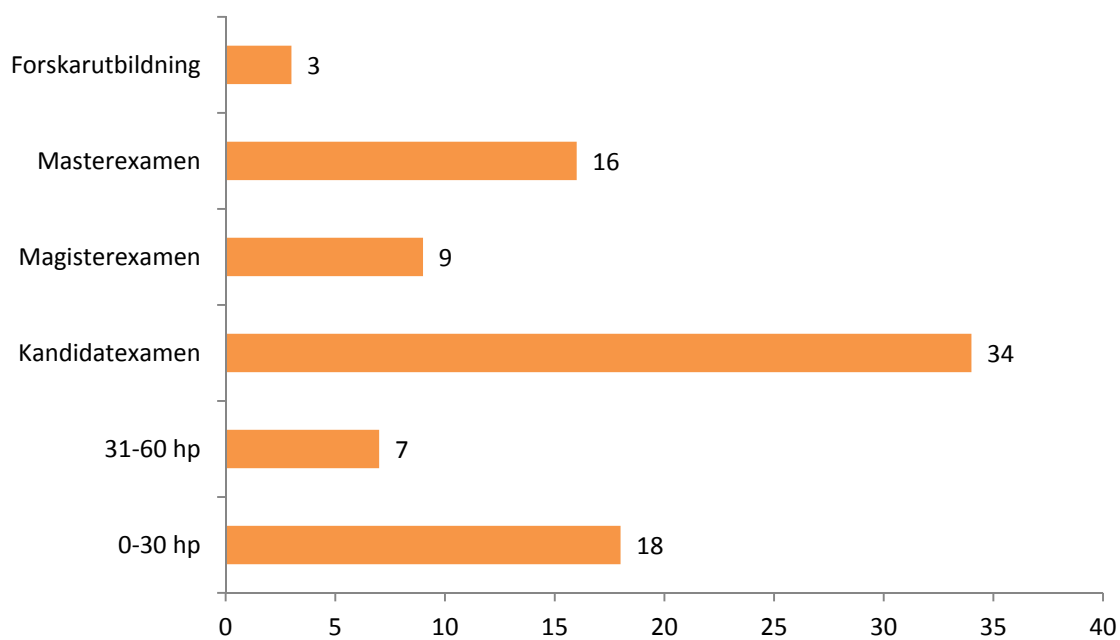
Fråga: "Varför läser du den kurs/det program du går på under höstterminen 2011?"
Kommentar: Svarsskalan går från 1 till 5 där 1 betyder "Instämmer inte alls" och 5 "Instämmer helt". Svarsalternativet "Inge uppfattning" finns också med i procentbasen. Figuren visar andelen som svarat 4 eller 5, det vill säga instämmer i påståendet.
Källa: Student-SOM 2000-2011.

Figur 20 Motiv till val av utbildning utifrån studier bland studenter på grundnivå (procent)



Fråga: "Varför läser du den kurs/det program du går på under höstterminen 2011?"
Kommentar: Svarsskalan går från 1 till 5 där 1 betyder "Instämmer inte alls" och 5 "Instämmer helt". Svarsalternativet "Ingen uppfattning" finns också med i procentbasen. Figuren visar andelen som svarat 4 eller 5, det vill säga instämmer i påståendet.
Källa: Student-SOM 2000-2011.

Figur 21 Akademiska mål bland studenter på grundnivå 2011 (procent)



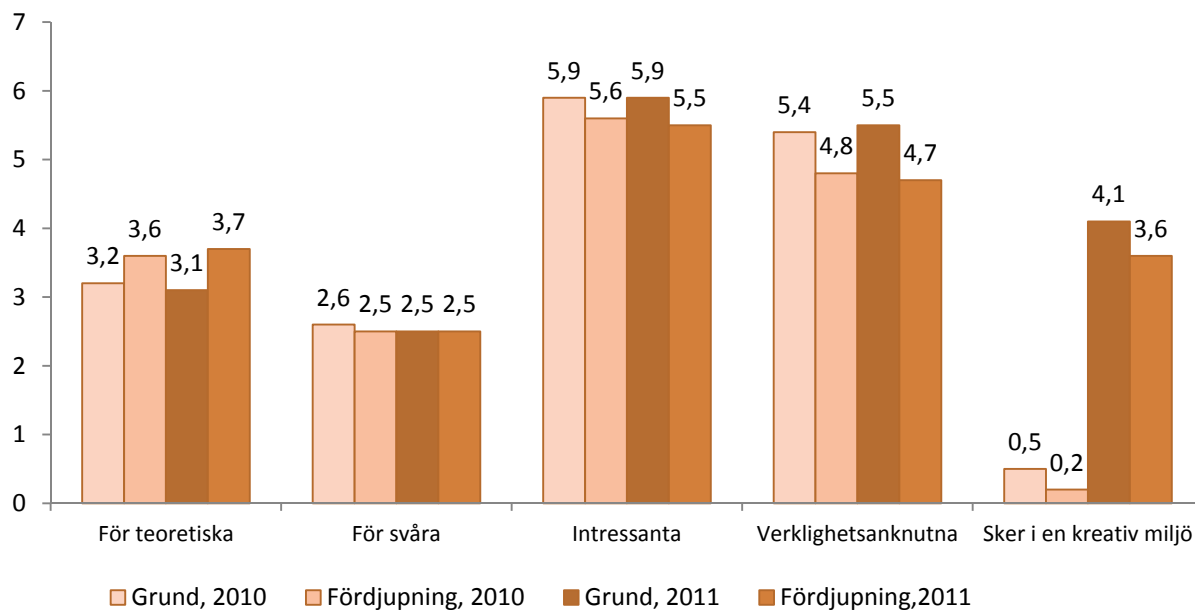
Fråga: Hur långt avser du att gå vidare i ämnet?

Kommentar: Svarsskalan innehöll nio alternativ. "0-15 hp" "16-30 hp" "31-45 hp" "46-60 hp" "Kandidatexamen" "Magisterexamen" "Masterexamen" "Forskarutbildning" "Vet ej" 13,8 % angav alternativet "Vet ej"

Källa: Student-SOM 2011.

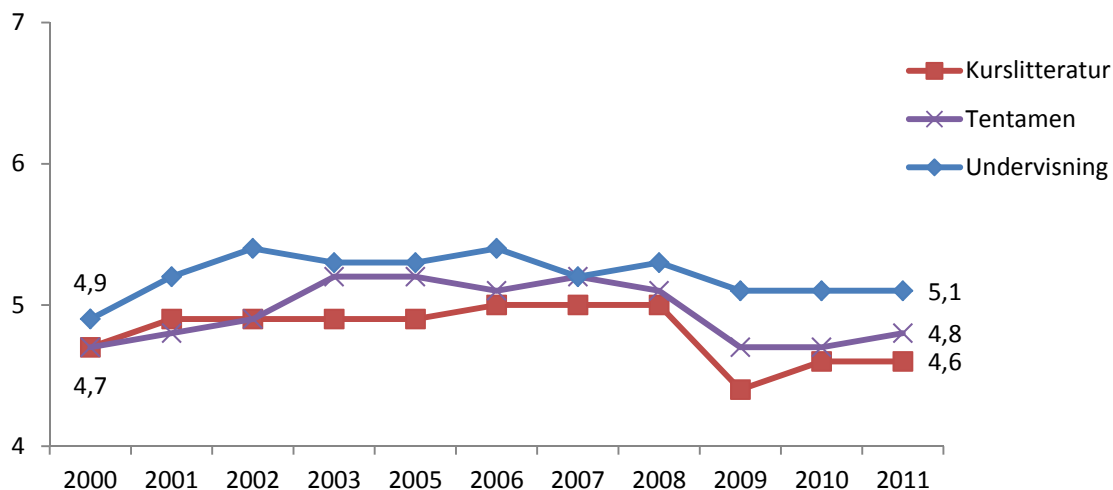
Trender i bedömningen av studier

Figur 22 Bedömning av utbildningsinnehåll bland studenter på kärn- och fördjupningsnivå 2010-2011 (medelvärde)



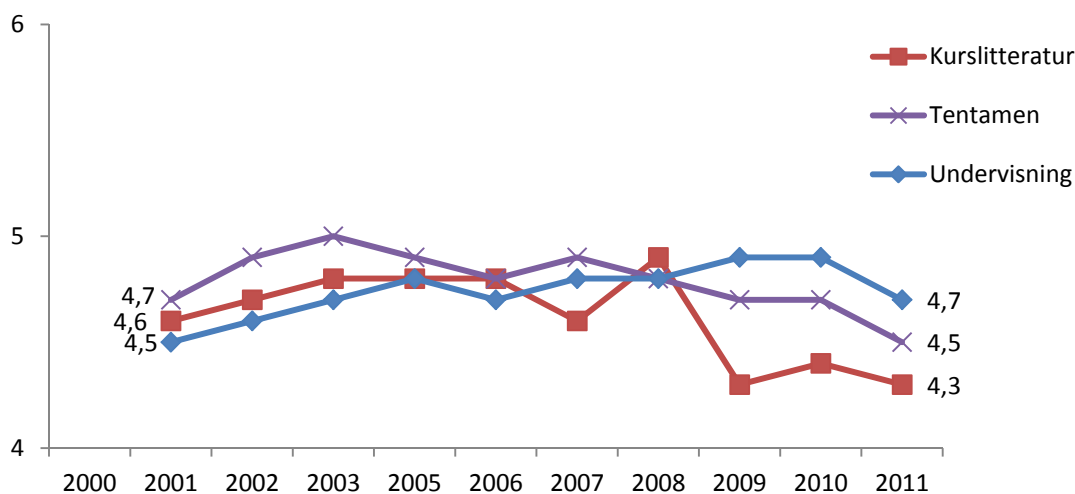
Fråga: "Hur ställer du dig till följande påståenden om dina studier??"
Kommentar: Studenterna har fått svara på en skala från ett till sju där 1= "Instämmer inte alls" och 7="Instämmer helt". Påståendena är "Är för teoretiska", "Är för svåra", "Är intressanta", "Är verklighetsanknutna" samt "Sker i en kreativ miljö".
Källa: Student-SOM 2000-2011.

Figur 23 Bedömning av pedagogik bland studenter på kärnnivå 2000-2011 (medelvärde)



Fråga: "Hur upplever du följande så långt som du hittills har läst?"
Kommentar: Frågan har gjorts om 2009. Tidigare har studenterna svarat på en fråga med motsatspar från 1 till 7 där 1 – "dålig undervisning", "dåliga tentamensformer" respektive "dålig kurslitteratur" och 7 – "bra undervisning", "bra tentamensformer" respektive "bra kurslitteratur". Sedan 2009 motsvarar 1 mycket dåligt och 7 mycket bra med delfrågorna "Kurslitteraturen", "Tentamensformerna" samt "Undervisningen".
Källa: Student-SOM 2000-2011.

Figur 24 Bedömning av pedagogik bland studenter på fördjupningsnivå 2000-2011 (medelvärde)

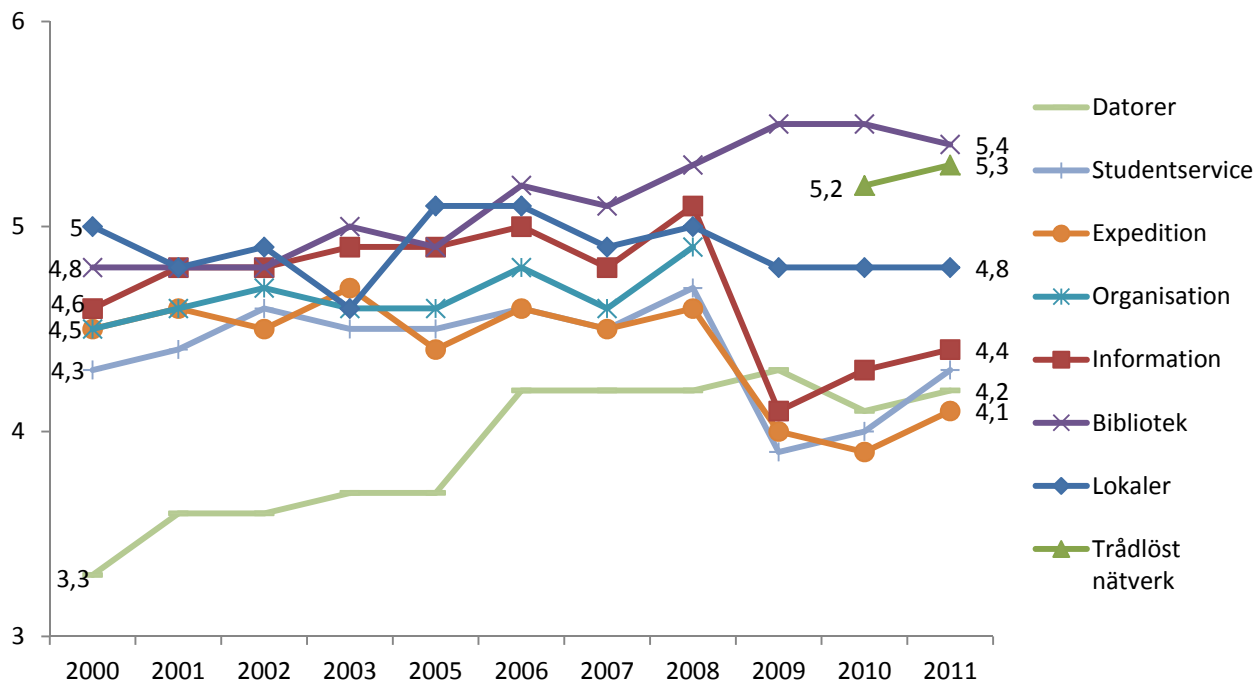


Fråga: "Hur upplever du följande så långt som du hittills har läst?"

Kommentar: Frågan har gjorts om 2009. Tidigare har studenterna svarat på en fråga med motsatspar från 1 till 7 där 1 – "dålig undervisning", "dåliga tentamensformer" respektive "dålig kurslitteratur" och 7 – "bra undervisning", "bra tentamensformer" respektive "bra kurslitteratur". Sedan 2009 motsvarar 1 mycket dåligt och 7 mycket bra med delfrågorna "Kurslitteraturen", "Bedömning" "Tentamensformerna" samt "Undervisningen".

Källa: Student-SOM 2000-2011.

Figur 25 Bedömning av infrastruktur bland studenter på kärnnivå 2000-2011 (medelvärde)

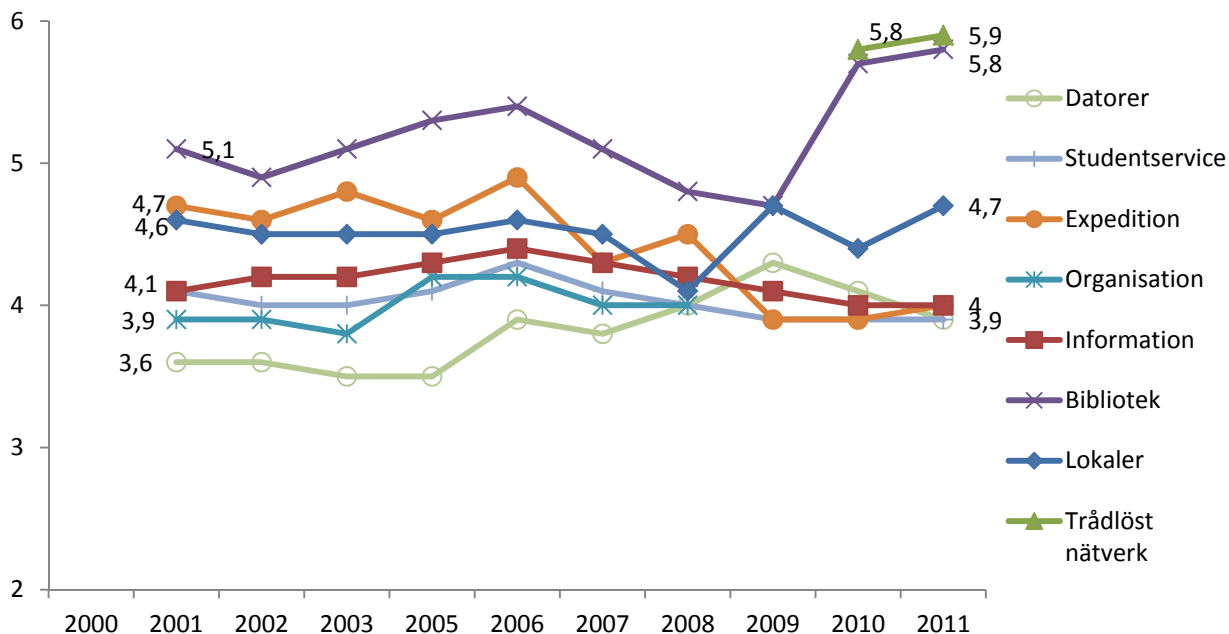


Fråga: "Hur upplever du följande så långt som du hittills har läst?"

Kommentar: Frågan har gjorts om 2009. Tidigare har studenterna svarat på en fråga med motsatspar från 1 till 7 där 1 – "dåliga lokaler", "dålig tillgång till bibliotek", "dålig information", "dålig organisation", "ineffektiv expedition" respektive "dålig studerandeservice" och 7 – "bra lokaler", "god tillgång till bibliotek", "bra information", "bra organisation", "effektiv expedition" respektive "god studerandeservice". Sedan 2009 motsvarar 1 mycket dåligt och 7 mycket bra med delfrågorna "Lokalerna", "Tillgången till bibliotek", "Informationen från institutionen", "Expeditionens tillgänglighet", "Studerandeservicen" samt "Tillgången på datorer".

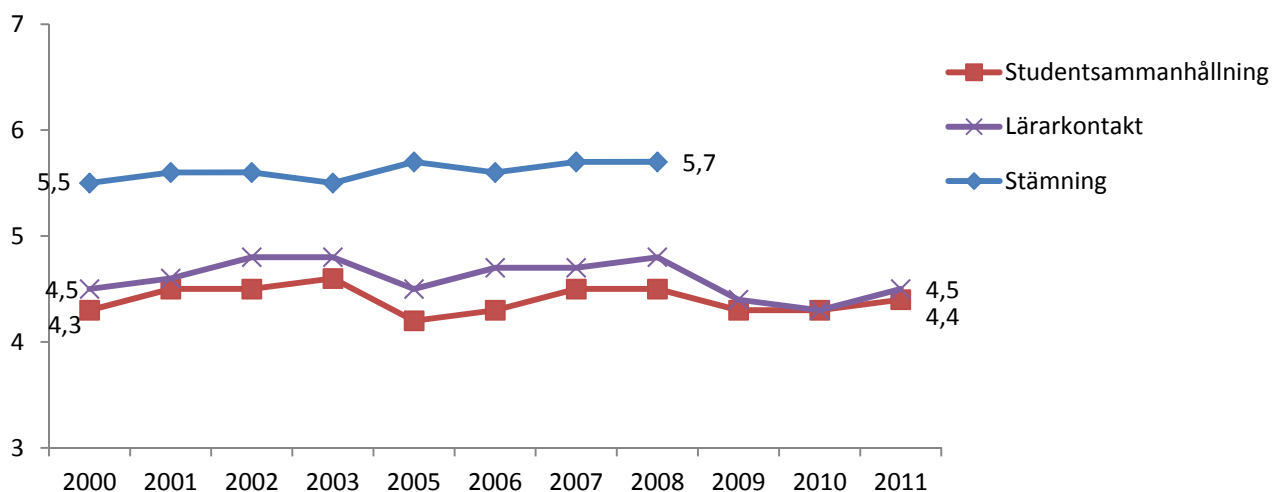
Källa: Student-SOM 2000-2011.

Figur 26 Bedömning av infrastruktur bland studenter på fördjupningsnivå 2000-2011 (medelvärde)



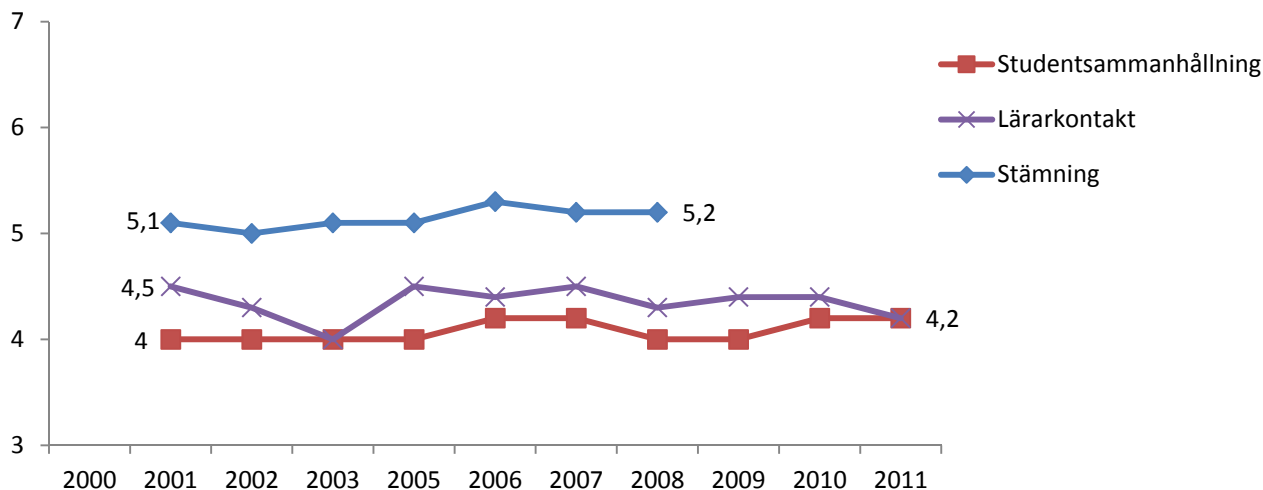
Fråga: "Hur upplever du följande så långt som du hittills har läst?"
Kommentar: Se fig. 25.
Källa: Student-SOM 2000-2011.

Figur 27 Bedömning av atmosfär bland studenter på kärnnivå 2000-2011 (medelvärde)



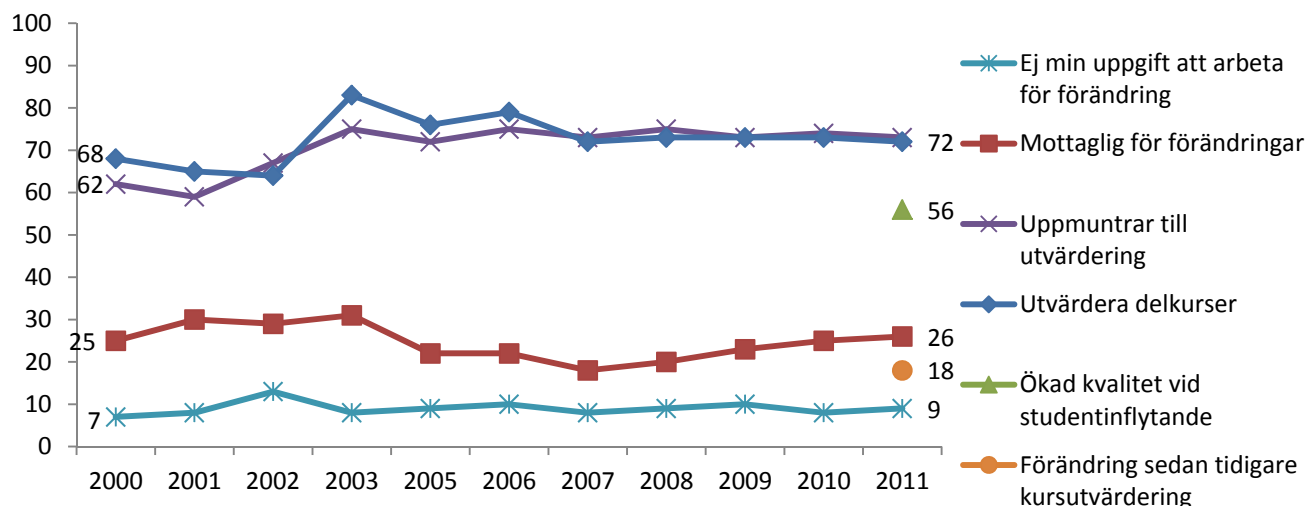
Fråga: "Hur upplever du följande så långt som du hittills har läst?"
Kommentar: Frågan har gjorts om 2009. Tidigare har studenterna svarat på en fråga med motsatspar från 1 till 7 där 1 – "dålig stämning", "dålig lärarkontakt" respektive "dålig studentsammanhållning" och 7 – "god stämning", "god lärarkontakt" respektive "god studentsammanhållning". Sedan 2009 motsvarar 1 mycket dåligt och 7 mycket bra med delfrågorna "Studerandesammanhållning" och "Lärarkontakt".
Källa: Student-SOM 2000-2011.

Figur 28 Bedömning av atmosfär bland studenter på fördjupningsnivå 2000-2011 (medelvärde)



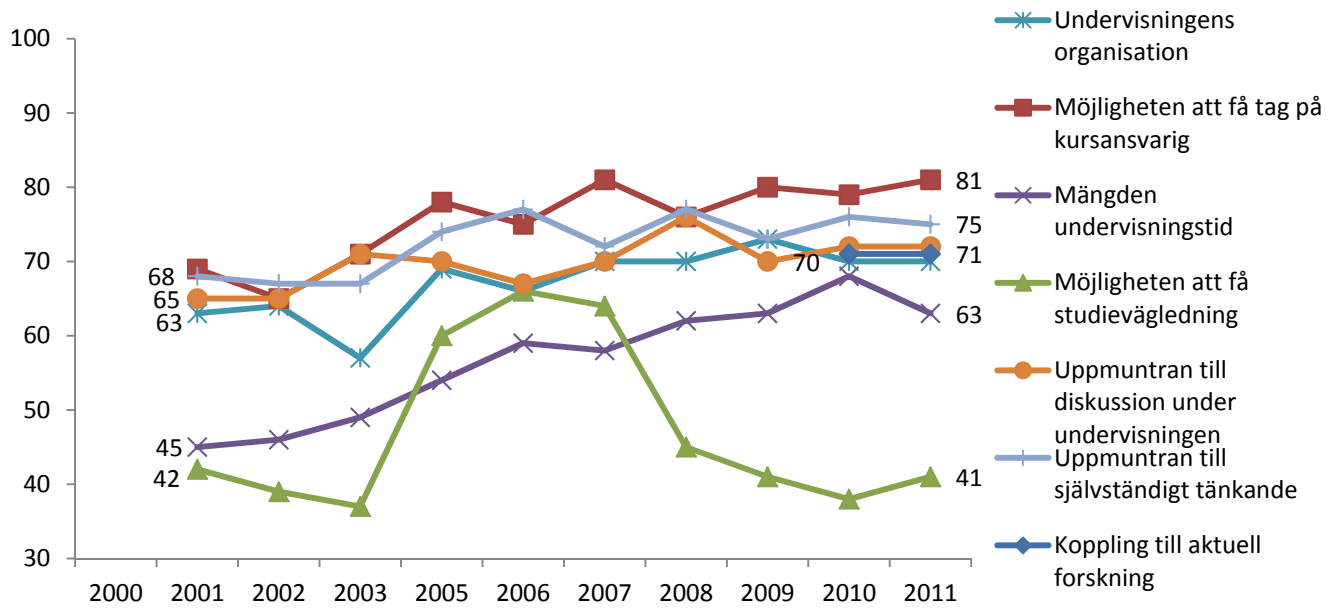
Fråga: "Hur upplever du följande så långt som du hittills har läst?"
Kommentar: Frågan har gjorts om 2009. Tidigare har studenterna svarat på en fråga med motsatspar från 1 till 7 där 1 – "dålig stämning", "dålig lärarkontakt" respektive "dålig studentsammanhållning" och 7 – "god stämning", "god lärarkontakt" respektive "god studentsammanhållning". Sedan 2009 motsvarar 1 mycket dåligt och 7 mycket bra med delfrågorna "Studerandesammanhållning" och "Lärarkontakt".
Källa: Student-SOM 2000-2011.

Figur 29 Bedömning av studentinflytande bland studenter på kärnnivå 2000-2011 (procent)



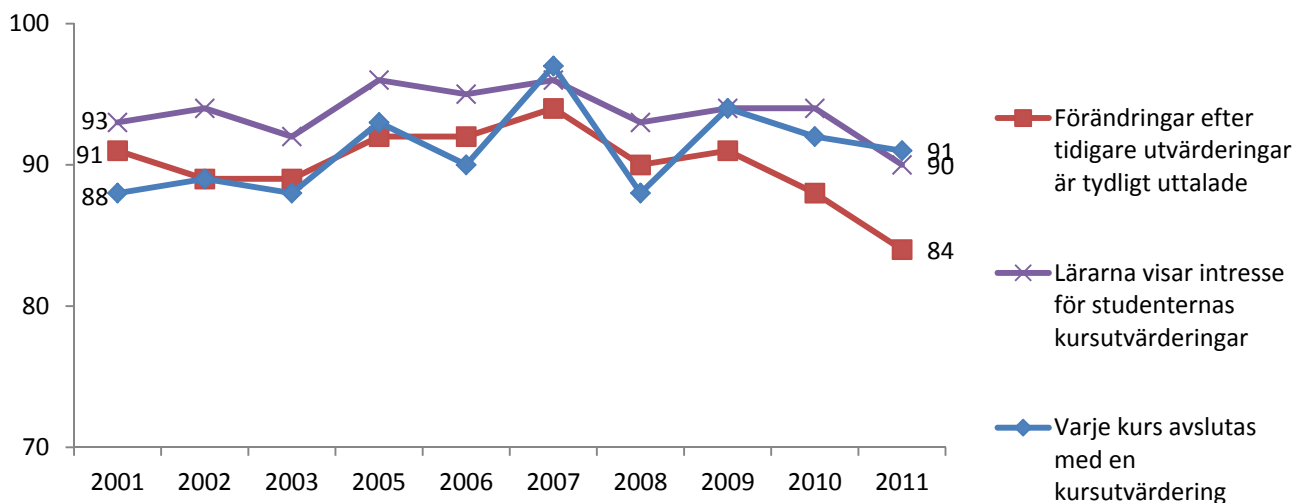
Fråga: "Hur ställer du dig till följande påståenden om studentinflytande på din utbildning?"
Kommentar: Sex påståenden: "Jag anser att institutionen är mottaglig för förändringar utifrån studenternas förslag"; "Jag har haft möjlighet att utvärdera de delkurser som jag hittills följt på institutionen"; "Jag anser att lärare vid min institution uppmuntrar studenterna till att utvärdera kurser/program"; "Det är inte min uppgift som student att arbeta för förbättring". 2011 tillkom "Utbildningens kvalitet ökar om studenterna får större inflytande" samt "Förändringar som skett till följd av tidigare kursutvärderingar är tydligt talande". Svarsskalan går från 1 till 5 där 1 betyder "Instämmer inte alls" och 5 betyder "Instämmer helt". Svarsalternativet "Vet ej/ej aktuellt" finns också och ingår i procentbasen. Figuren visar andelen som svarat 4 eller 5, det vill säga instämmer i påståendet.
Källa: Student-SOM 2000-2011.

Figur 30 Fördjupningsstudenters bedömning av några delar av undervisningen 2000-2011 (procent)



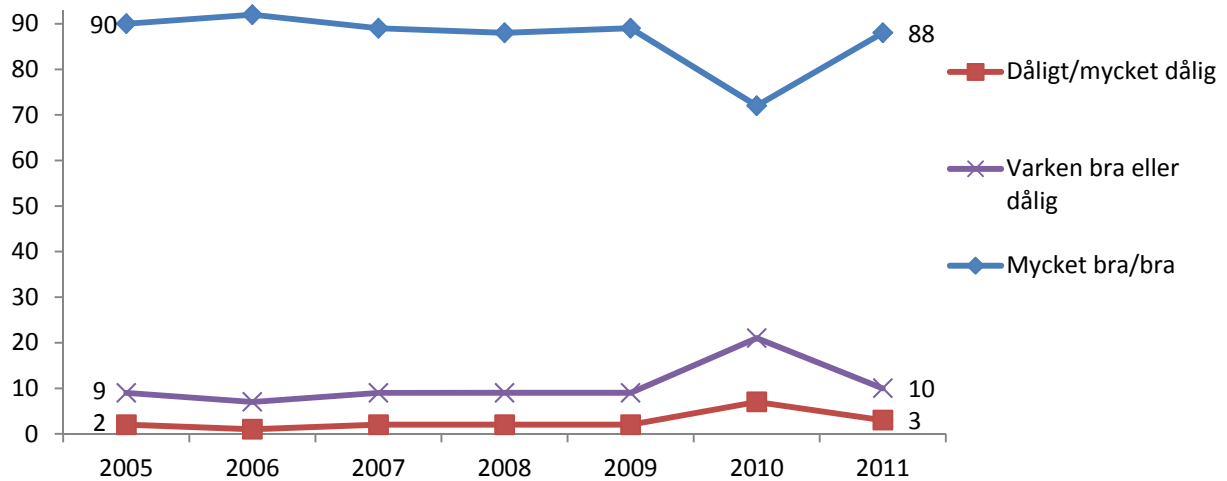
Fråga: "Hur nöjd är du med följande delar av undervisningen vid din kurs/program"
Kommentar: Svarsskalan går från 1 "Mycket nöjd" till 4 "Mycket missnöjd" samt "Kan ej bedöma". Figuren visar andelen som svarat "Mycket nöjd" och "Ganska nöjd". Frågan har ändrat form kraftigt år 2008 och därför ska de långsiktiga trenderna tolkas försiktigt. Tidigare ingick frågan i ett större block där studenterna fick ange hur viktig de ansåg att aspekten var. Hur nöjda studenterna var beräknades då bland de som angett att aspekten var viktig.
Källa: Student-SOM 2000-2011.

Figur 31 Viktigt med kursutvärdering bland fördjupningsstudenter 2001-2011 (procent)



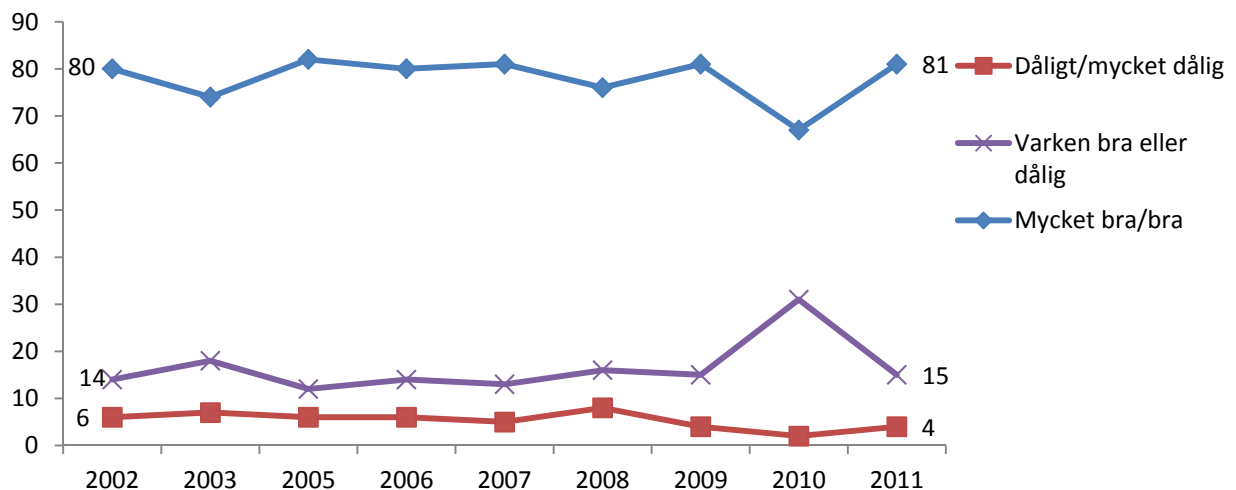
Fråga: "Hur viktigt tycker du det är att:"
Kommentar: Figuren visar andelen som svarat "Mycket viktigt" och "Ganska viktigt". Frågan har ändrat form kraftigt år 2008 och därför ska de långsiktiga trenderna tolkas försiktigt. Tidigare ingick frågan i ett större block där studenterna fick ange både hur viktig de ansåg att aspekten var och hur nöjda de var med den. Dessutom har svarsalternativet "kan ej bedöma" lagts till.
Källa: Student-SOM 2000-2011.

Figur 32 Sammantaget betyg för utbildningen bland studenter på kärnnivå 2005-2011 (procent)



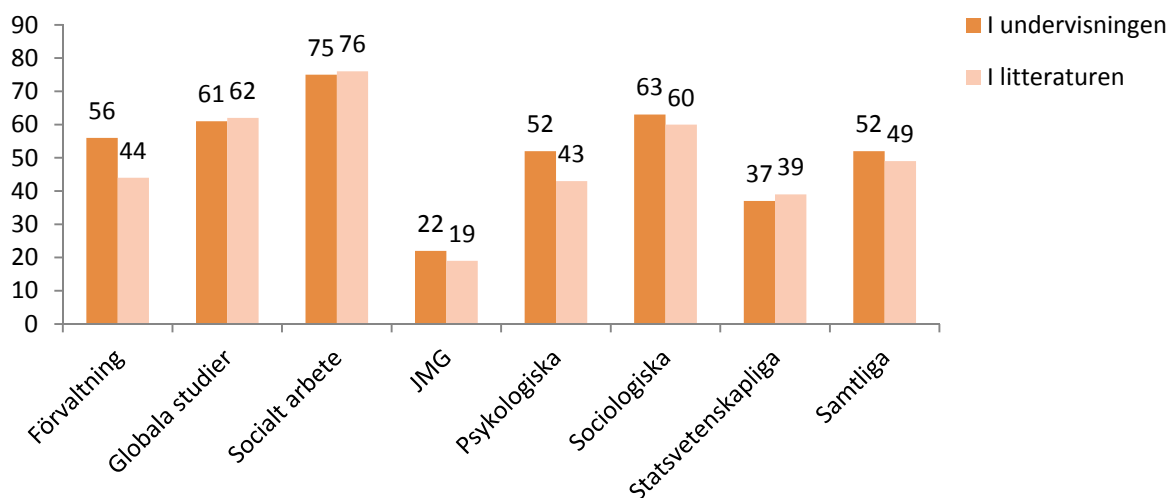
Fråga: "Vilket sammanfattande betyg skulle du ge din utbildning i det ämne/det program du läser nu så här långt?"
Kommentar: Svarsskalan är femgradig med svarsalternativen: "Mycket bra", "Bra", "Varken bra eller dålig", "Dålig" och "Mycket dålig". De två första respektive de två sista alternativen har slagits ihop.
Källa: Student-SOM 2005-2011.

Figur 33 Sammantaget betyg för utbildningen bland fördjupningsstudenter 2002-2011 (procent)



Fråga: "Vilket sammanfattande betyg skulle du ge din utbildning i det ämne/det program du läser nu så här långt?"
Kommentar: Svarsskalan är femgradig med svarsalternativen: "Mycket bra", "Bra", "Varken bra eller dålig", "Dålig" och "Mycket dålig". De två första respektive de två sista alternativen har slagits ihop.
Källa: Student-SOM 2002-2011.

Figur 34 Andel studenter som anser att det förekommer ett genusperspektiv 2011 (procent)

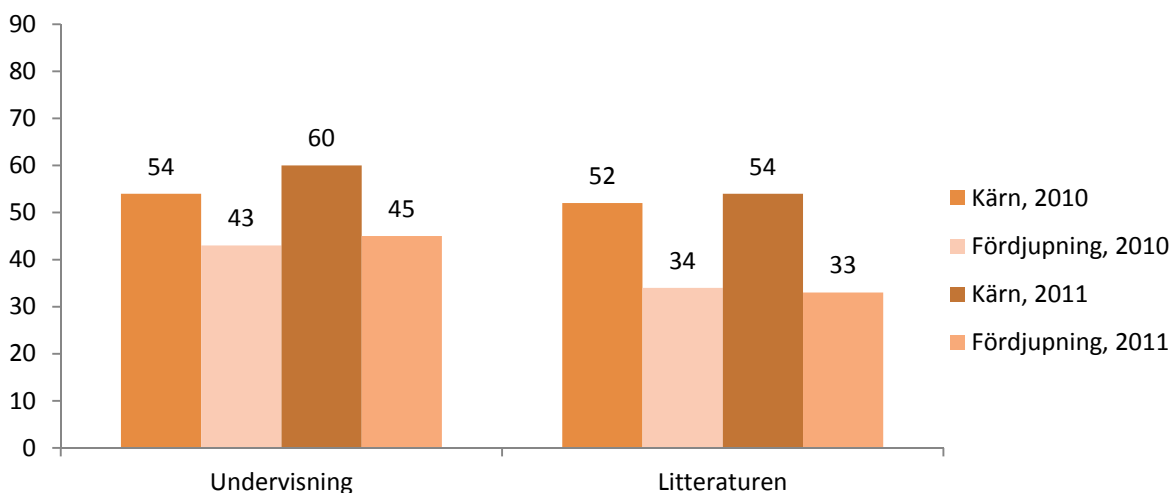


Fråga: Frågan är ställd som ett påstående, och studenten får svara på en femgradig skala där 1="Instämmer inte alls" och 5="Instämmer helt". Påståendena är: "Undervisningen har gett mig kunskap om mitt ämne ur ett genusperspektiv", "Kurslitteraturen inkluderar ett genusperspektiv".

Kommentar: De redovisade procenten visar andelen studenter som svarat 4 eller 5. Ingen uppfattning ingår i procentbasen. Av samtliga har 8,2 procent samt 19,4 procent har svarat ingen uppfattning på undervisningen respektive litteraturen.

Källa: Student-SOM 2011.

Figur 35 Andel studenter som anser att det förekommer ett genusperspektiv 2011 (procent)

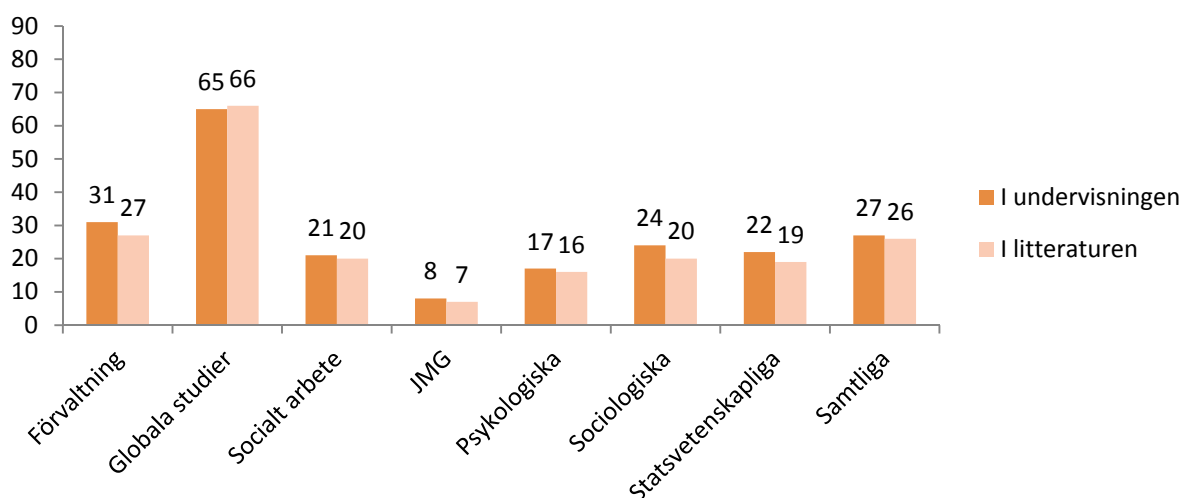


Fråga: Frågan är ställd som ett påstående, och studenten får svara på en femgradig skala där 1="Instämmer inte alls" och 5="Instämmer helt". Påståendena är: "Undervisningen har gett mig kunskap om mitt ämne ur ett genusperspektiv", "Kurslitteraturen inkluderar ett genusperspektiv".

Kommentar: De redovisade procenten visar andelen studenter som svarat 4 eller 5. Ingen uppfattning ingår i procentbasen. Av samtliga har 8,5 procent samt 19,4 procent har svarat ingen uppfattning på undervisningen respektive litteraturen.

Källa: Student-SOM 2011.

Figur 36 Andel studenter som anser att det förekommer ett perspektiv på hållbar utveckling 2011 (procent)

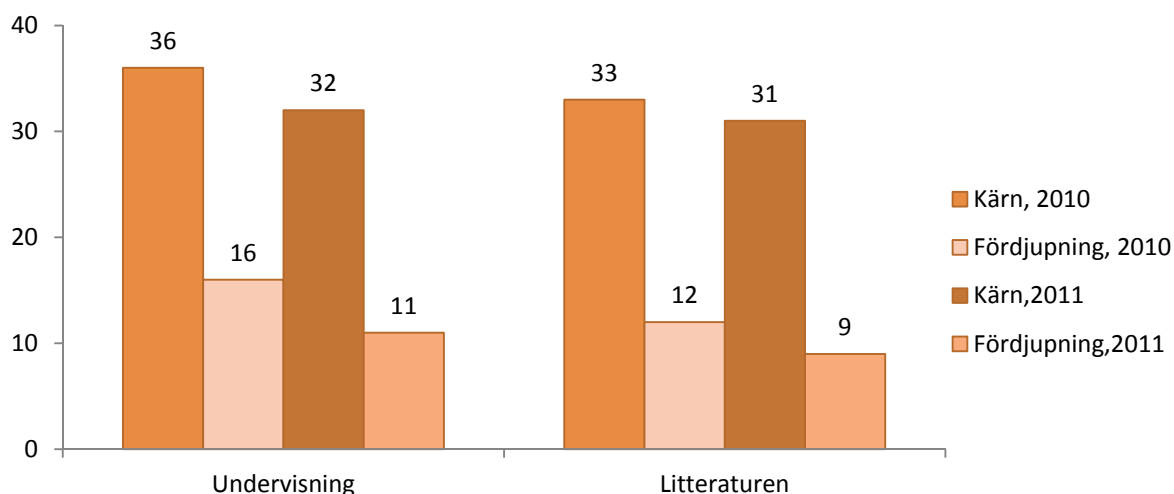


Fråga: Frågan är ställd som ett påstående, och studenten får svara på en femgradig skala där 1="Instämmer inte alls" och 5="Instämmer helt". Påståendena är: "Undervisningen har gett mig kunskap om mitt ämne med avseende på hållbar utveckling" och "Kurslitteraturen inkluderar ett perspektiv rörande hållbar utveckling".

Kommentar: De redovisade procenten visar andelen studenter som svarat 4 eller 5. Ingen uppfattning ingår i procentbasen. Av samtliga hade 19,4 procent samt 20,3 procent har svarat ingen uppfattning på undervisningen respektive litteraturen.

Källa: Student-SOM 2011.

Figur 37 Andel studenter som anser att det förekommer ett perspektiv på hållbar utveckling 2010-2011 (procent)



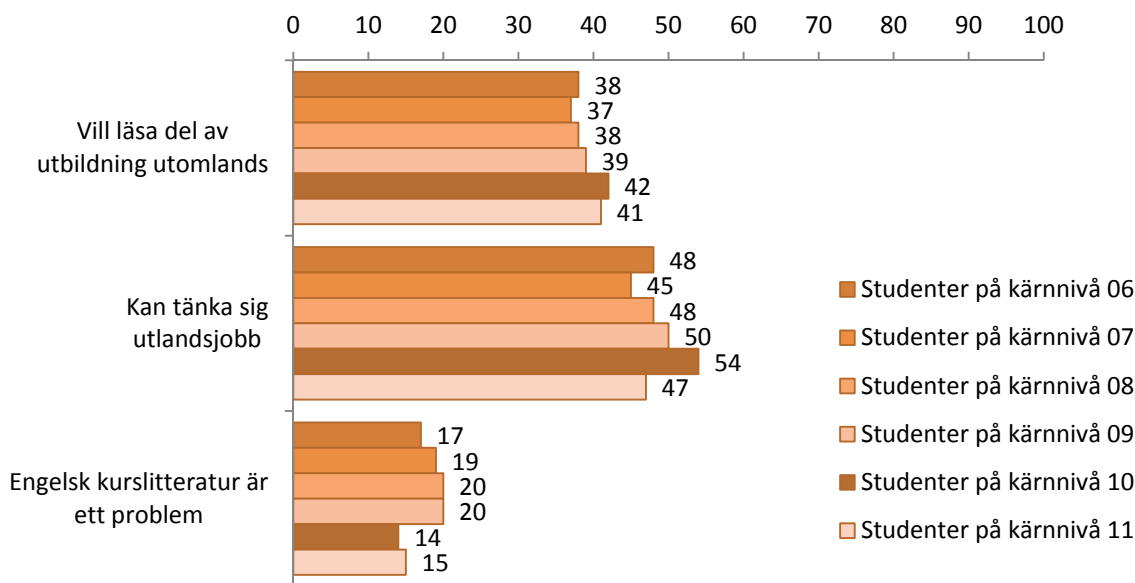
Fråga: Frågan är ställd som ett påstående, och studenten får svara på en femgradig skala där 1="Instämmer inte alls" och 5="Instämmer helt". Påståendena är: "Undervisningen har gett mig kunskap om mitt ämne med avseende på hållbar utveckling" och "Kurslitteraturen inkluderar ett perspektiv rörande hållbar utveckling".

Kommentar: De redovisade procenten visar andelen studenter som svarat 4 eller 5. Ingen uppfattning ingår i procentbasen. Av samtliga hade 19,4 procent samt 20,3 procent har svarat ingen uppfattning på undervisningen respektive litteraturen.

Källa: Student-SOM 2010-2011.

Internationalisering och framtidutsikter

Figur 38 Studenternas åsikter kring olika aspekter av utbildningen, kärnnivå 2006-2011 (procent)

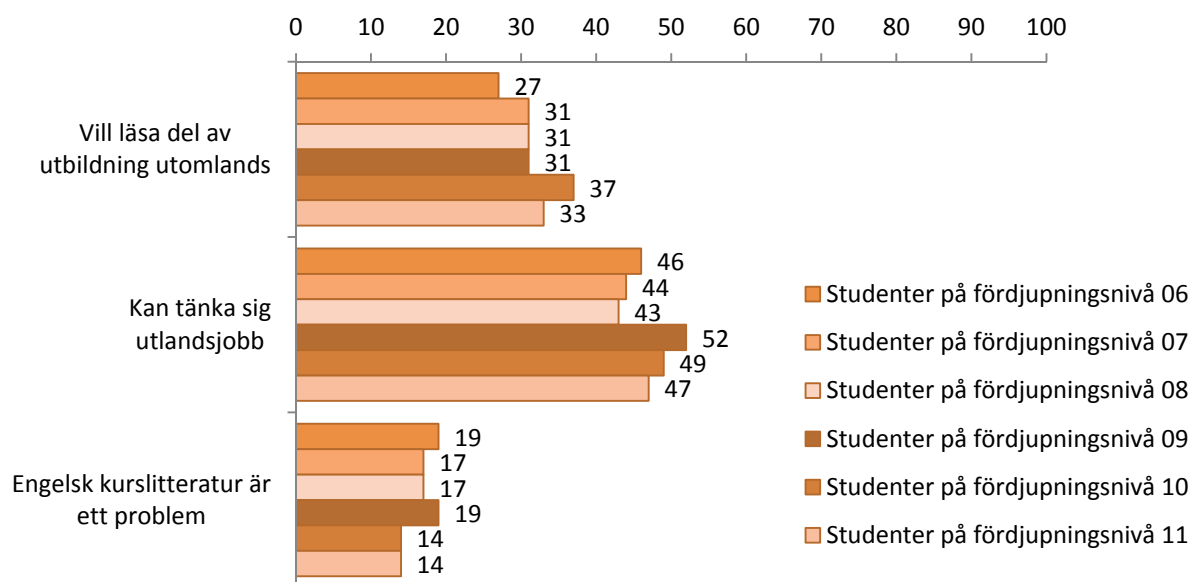


Fråga: "Hur ställer du dig till följande påståenden om din utbildning? Jag vill läsa en del av min utbildning utomlands; jag kan tänka mig att söka jobb utomlands; Kurslitteratur på engelska är ett problem för mig".

Kommentar: Svarsskalan går från 1 till 5 där 1 betyder "Instämmer inte alls" och 5 "Instämmer helt". Svartalernativet "Ingen uppfattning" finns också med i procentbasen. Figuren visar andelen som svarat 4 eller 5, det vill säga instämmer i påståendet.

Källa: Student-SOM 2000-2011.

Figur 39 Studenternas åsikter kring olika aspekter av deras utbildning, fördjupningsnivå 2006-2011 (procent)

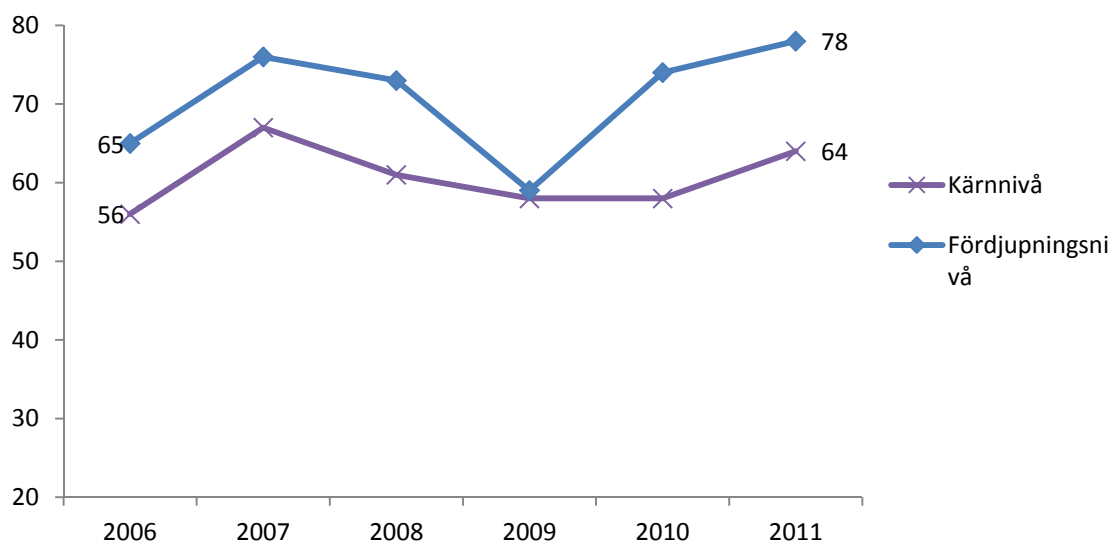


Fråga: "Hur ställer du dig till följande påståenden om din utbildning? Jag vill läsa en del av min utbildning utomlands; jag kan tänka mig att söka jobb utomlands; Kurslitteratur på engelska är ett problem för mig".

Kommentar: Svarsskalan går från 1 till 5 där 1 betyder "Instämmer inte alls" och 5 "Instämmer helt". Svartalernativet "Ingen uppfattning" finns också med i procentbasen. Figuren visar andelen som svarat 4 eller 5, det vill säga instämmer i påståendet.

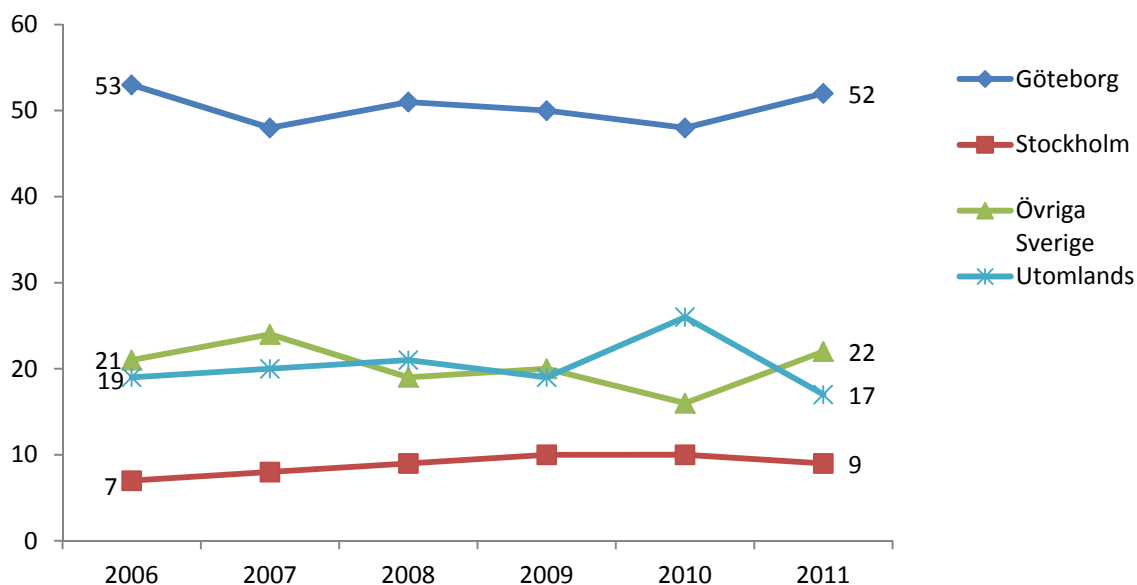
Källa: Student-SOM 2000-2011.

Figur 40 Bedömning av möjligheterna att efter examen få arbete som överensstämmer med utbildningsinriktningen 2006-2011 (procent)



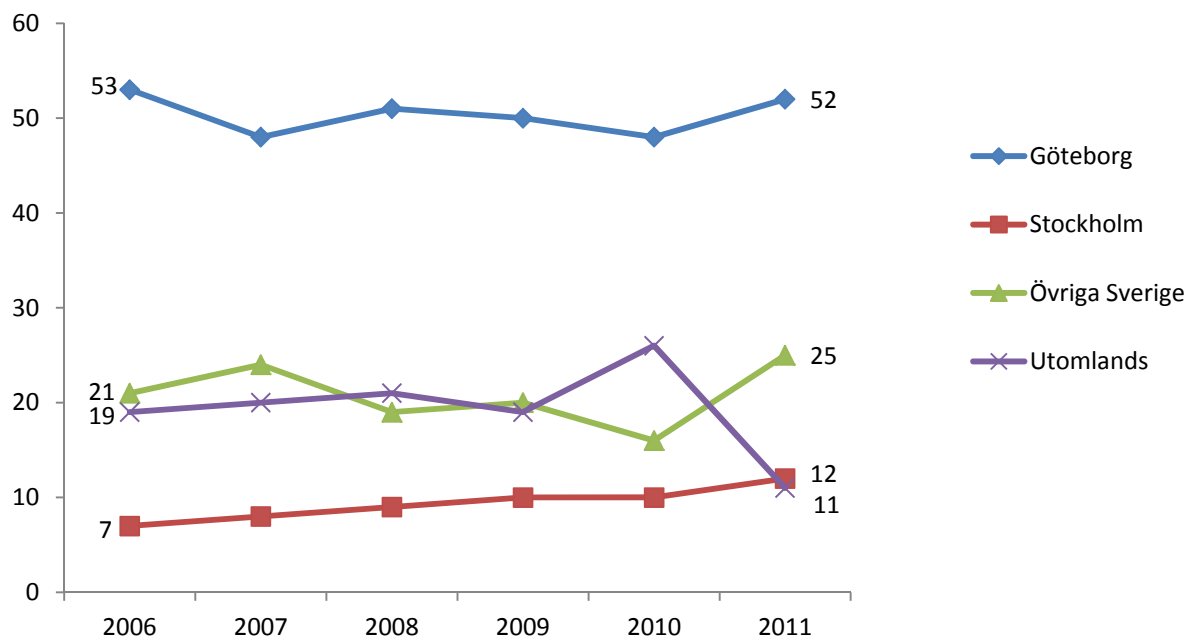
Fråga: "Hur bedömer du dina möjligheter att efter examen få ett arbete som huvudsakligen överensstämmer med din utbildningsinriktning?"
Kommentar: Svarsskalan är femgradig med svarsalternativen: "Mycket goda", "Ganska goda", "Varken goda eller dåliga", "ganska dåliga" och "Mycket dåliga". Figuren visar andelen som svarat "Mycket goda" eller "Ganska goda".
Källa: Student-SOM 2006-2011.

Figur 41 Bedömning av var man tror sig arbeta om tio år, studenter på grundnivå 2006-2011 (procent)



Fråga: "Var tror du att du jobbar om 10 år?"
Kommentar: Tio svarsalternativ: "Göteborg", "Stockholm", "Annat stad eller större tätort i Sverige", "Mindre tätort i Sverige", "Ren landsbygd i Sverige", "Annat land i Norden", "Annat land i EU", "Annat europeiskt land utanför EU", "Land utanför Europa" samt "Ingen uppfattning". Alternativerna "Annat stad eller större tätort i Sverige", "Mindre tätort i Sverige", "Ren landsbygd i Sverige" har slagits ihop till "Övriga Sverige" och alternativerna "Annat land i Norden", "Annat land i EU", "Annat europeiskt land utanför EU", "Land utanför Europa" har slagits samman till "Utomlands". Alternativet "Ingen uppfattning" ej med i procentbasen.
Källa: Student-SOM 2000-2011.

Figur 42 Bedömning av var man tror sig arbeta om tio år, studenter på fördjupningsnivå 2006-2011(procent)



Fråga:

"Var tror du att du jobbar om 10 år?"

Kommentar:

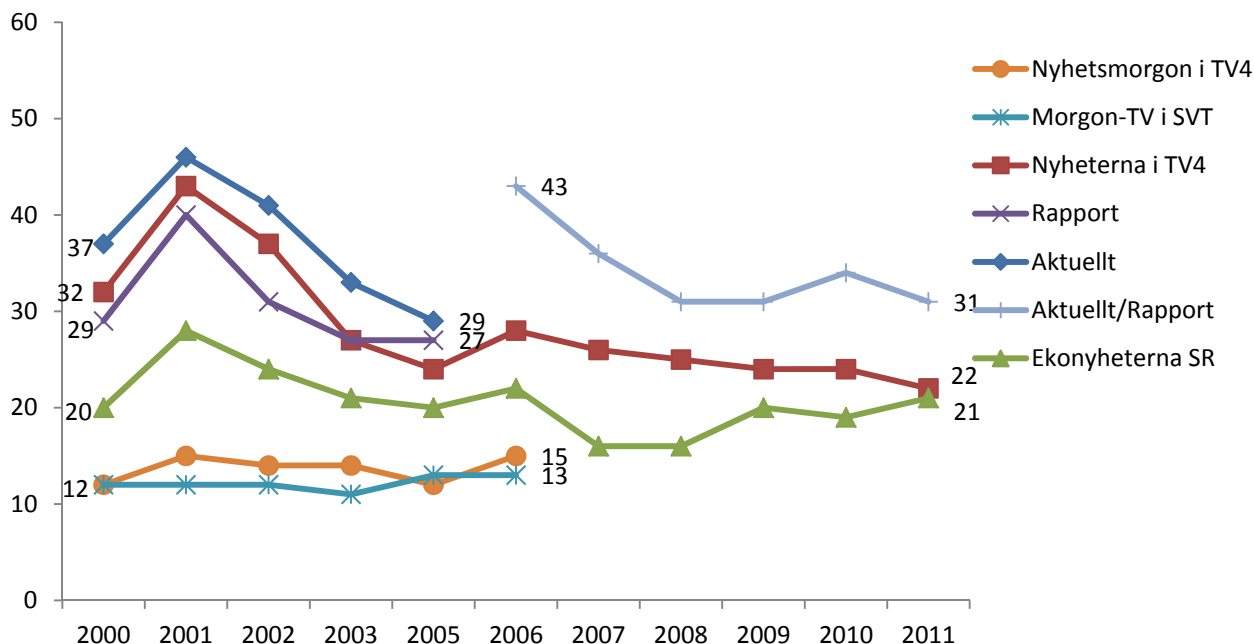
Tio svarsalternativ: "Göteborg", "Stockholm", "Annan stad eller större tätort i Sverige", "Mindre tätort i Sverige", "Ren landsbygd i Sverige", "Annat land i Norden", "Annat land i EU", "Annat europeiskt land utanför EU", "Land utanför Europa" samt "Ingen uppfattning". Alternativen "Annan stad eller större tätort i Sverige", "Mindre tätort i Sverige", "Ren landsbygd i Sverige" har slagits ihop till "Övriga Sverige" och alternativen "Annat land i Norden", "Annat land i EU", "Annat europeiskt land utanför EU", "Land utanför Europa" har slagits samman till "Utomlands". Alternativet "Ingen uppfattning" ej med i procentbasen.

Källa:

Student-SOM 2000-2011.

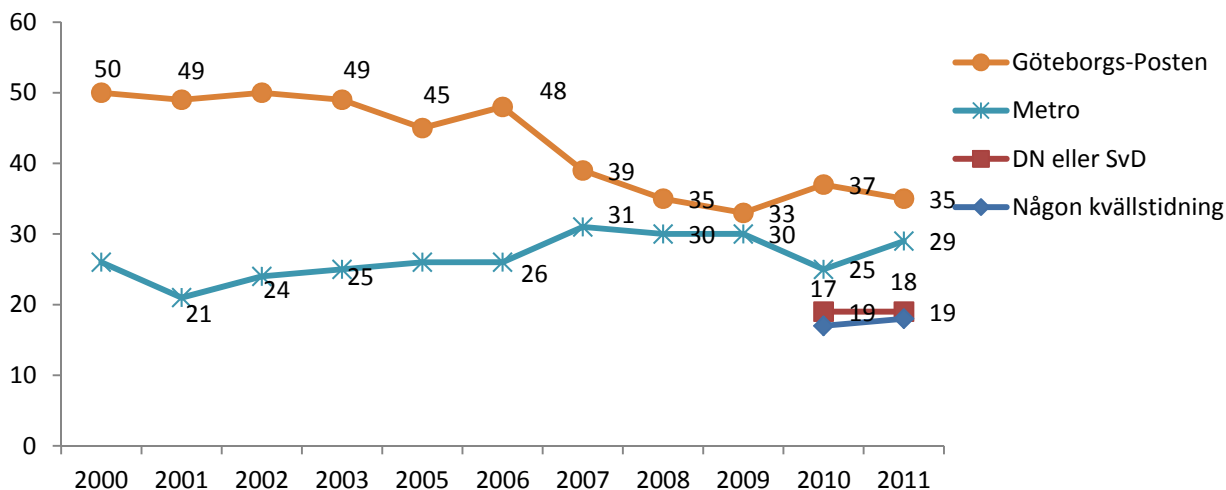
Trender i nyhetskonsumention

Figur 43 Nyhetskonsumtion radio och TV bland studenter på grundnivå 2000-2011 (procent)



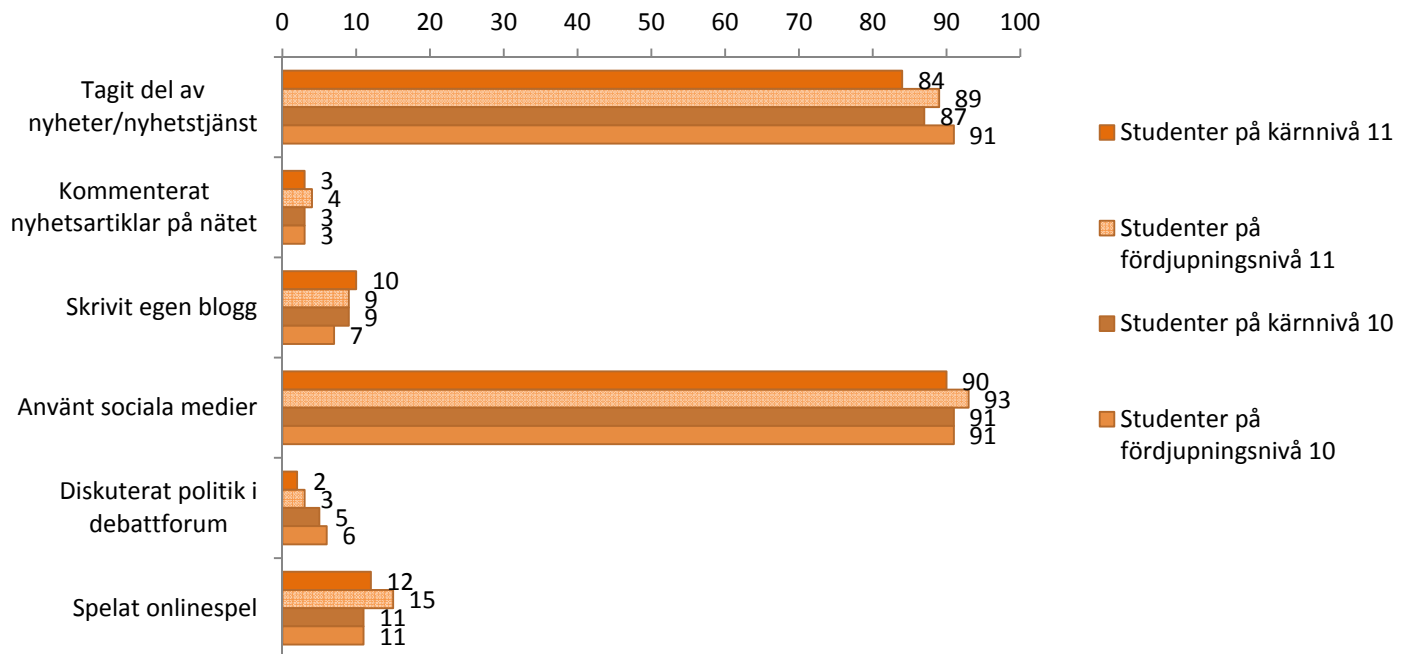
Fråga: "Hur ofta brukar du ta del av nyheter i följande medier?"
Kommentar: Sex svarsalternativ: "Dagligen; 5-6 ggr/vecka"; "3-4 ggr/vecka"; "1-2 ggr/vecka"; "Mer sällan" samt "Aldrig". Figuren visar andelen studenter på grundnivå som använder sig av respektive nyhetsprogram minst 5 dagar i veckan. Från och med 2006 års frågeformulär är Aktuellt och Rapport i SVT sammanslagna till ett nyhetsprogram. Vilka nyhetsprogram som efterfrågas har varierat.
Källa: Student-SOM 2000-2011.

Figur 44 Nyhetskonsumtion, dagstidningar bland studenter på grundnivå, pappersupplagan 2000-2011 (procent)



Fråga: "Hur ofta brukar du ta del av nyheter i följande medier?" Frågan år 2007 löd "Brukar du läsa eller titta i följande tidningar?"
Kommentar: Sex svarsalternativ: "Dagligen"; "5v6 ggr/vecka"; "3-4 ggr/vecka"; "1-2 ggr/vecka"; "Mer sällan" samt "Aldrig". Figuren visar andelen studenter på grundnivå som använder sig av respektive tidning minst 5 dagar i veckan. Från och med år 2007 frågas det efter både pappers- och internetupplagan. Från och med 2010 ingår "Dagens Nyheter eller Svenska Dagbladet" och "Någon dagstidning (ex. Expressen, Aftonbladet eller GT)".
Källa: Student-SOM 2000-2011.

Figur 45 Internetvanor bland studenter på grundnivå 2010 och 2011 (procent)



Fråga: "Hur ofta har du under de senaste 12 månaderna gjort följande på internet?"

Kommentar: Sju svarsalternativ: "Ingen gång", "Någon gång de senaste 12 månaderna", "Någon gång i halvåret", "Någon gång i månaden", "Någon gång i veckan", "Flera gånger i veckan" samt "Dagligen". Figuren visar andelen studenter som gjort ovanstående minst en gång i veckan.

Källa: Student-SOM 2000-2011.

Appendix 1.

Kurser i urvalet.

Kärnkurser HT 2011

Latinamerikastudier, 15 hp
Det moderna Latinamerikas framväxt, 15hp
Asienstudier, kärnkurs, 30 hp
Vad är Asien? 15 hp
Administrativ teknik 1, 15 hp
Administrativteknik 2, 15 hp
Introduktion till Europakunskap, 15 hp
Ryssland mellan förflutet och framtid, 15 hp
Praktisk EU-kunskap, 15 hp
Fred i demokrati och praktik, 15 hp
Introduktion till offentligförvaltning, 30 hp
Vetenskapsteori och metod, 15 hp
Globala utmaningar, 15 hp
Metod inom globala studier, 15 hp
Grunder i hälso- och sjukvårdsadministration, 30hp
Från lokala resurser till global konsumtion, 15 hp
Introduktion till Internationella relationer, 15 hp
Journalistikens grunder, 15 hp
Latinamerikastudier kärnkurs, 30 hp
Vad är Latinamerika, 15 hp
Kommunikation – om samspel från individ till organisationsnivå, 15 hp
Arbets- och organisationspsykologi 1, 30 hp
Barn- och ungdomspsykologi 1, 30 hp
Psykologi med inriktning mot sexologi, 30 hp
Intervju- och samtalsmetodik 1, 15 hp
Miljöpsykologi, 15 hp
Rättspsykologi, 15 hp
Grundkurs i psykologi, 30 hp
Introduktion psykologprogrammet, 7,5 hp
Samhälle, arbete och organisation, 15 hp
Kärnkurs i socialantropologi, 30 hp
Kultur och identitet i dagens värld, 15 hp
Medicinsk antropologi: kulturella perspektiv på hälsa och sjukvård, 15 hp
Sociologi, grundläggande perspektiv, 15 hp
Socialpsykologi, grundläggande perspektiv, 15 hp
Kriminologi, grundläggande perspektiv, 15 hp
Institutioner och aktörer i demokratin, 15 hp
Komparativ europeisk politik, 15 hp
Introduktion till miljöpolitik, 15 hp
Idéer och opinion, 15 hp
Socialt arbete som ämne och profession, 15 hp
Utvecklingsstudier: perspektiv och problemområden, 15 hp

Fördjupningskurser HT 2011

Forskningsmetod: Europaprogrammet, 15 hp
Vetenskaplig och journalistisk metod, 15 hp
Metodkurs i medie- och kommunikationsvetenskap, 15 hp
Samhällsvetenskaplig forskningsmetodik, 15 hp
Fördjupningsmetodik och fördjupningsarbete i psykologi, 30 hp
Psykopatologi och psykosomantik, 15 hp

Arbetsmiljöarbete och arbetsmiljörätt, 15 hp
Samhällsvetenskapliga metoder, 15 hp
Metod inklusive uppsatssamordning i statsvetenskap, 15 hp
Metod i samhällskunskap, 15 hp
Globala utvecklingsstudier, 30 hp
Vetenskapsteori och vetenskaplig forskningsmetod, 15 hp

SOM-institutet vid Göteborgs universitet genomför årligen nationella och lokala frågeundersökningar och anordnar seminarier på temat Samhälle, Opinion och Medier.

SOM-institutet | Seminariegatan 1B | Box 710, 405 30 Göteborg
031 786 3300 | info@som.gu.se | www.som.gu.se

