

# Äldre i samhället

En rapport av SOM-institutet



Sören Holmberg  
Lennart Weibull

Mette Anthonsen  
Christina Ribbhagen

**SOM-INSTITUTET**  
*samhälle opinion massmedia*



GÖTEBORGS  
UNIVERSITET



## Uppdraget

SOM-institutet har av Senior 2005 fått i uppdrag att dels analysera relevanta undersökningsdata från statsvetenskapliga institutionens Valundersökningar 1956-2002 och från SOM-undersökningarna 1986-2002, dels inom ramen för SOM-undersökningarna 2001-2002 ställda frågor om synen på äldres deltagande i samhällslivet. Uppdraget organiserades i form av ett forskningsprojekt under ledning av Sören Holmberg och Lennart Weibull.

Forskningsprojektet fick namnet *Äldre i samhället*. SOM-Institutet är en forsknings- och undersökningsorganisation som primärt sysslar med årliga frågeundersökningar till allmänheten, inriktade på samhällsdeltagande, åsiktsbildning och massmedier samt analyser av befintligt datamaterial. Institutet har dessutom en nära koppling till den forsknings- och undersökningsverksamhet av motsvarande slag som sker inom de institutioner vid Göteborgs universitet som är huvudmän för SOM-institutet, främst Institutionen för journalistik och masskommunikation och statsvetenskapliga institutionen.

## Äldre i samhället

Föreliggande redovisning presenterar trenddata för äldres deltagande i samhällslivet. Den första delen bygger på statsvetenskapliga institutionens Valundersökningar, den andra på SOM-institutets årliga frågeundersökningar. De förra har undersökt opinionen vid varje riksdagsval sedan 1956, de senare har varje år sedan 1986 undersökt svenskarnas aktiviteter och åsikter om samhälle och medier. Båda undersökningsserierna bygger på slumpmässiga urval av allmänheten. Valundersökningarna bygger på personliga intervjuer och SOM-institutets undersökningar på postenkäter.

Redovisningen är upplagd så att det för varje indikator visas hur aktiviteten eller intresset ser ut inom fyra åldersintervall, vanligen 15-30, 31-50, 51-64 och 65+. För varje redovisning finns även angivet hur frågan varit ställd och vilka bearbetningar som i övrigt gjorts. Basdata om varje enskild undersökning finns i bilaga. Bearbetningen av data från Valundersökningarna har gjorts av fil mag Mette Anthonsen och från SOM-undersökningen av fil mag Christina Ribbhagen.

Göteborg den 24 juni 2003

Sören Holmberg  
Professor i statsvetenskap

Lennart Weibull  
Professor i massmedieforskning

## Figurförteckning

### ***Valundersökningarna 1968-2002***

Figur 1 Mycket eller ganska intresserade av politik

Figur 2 Deltagande i samtal om politik

Figur 3 Läser nyheter om politik ofta eller läser allt

Figur 4 Medlem av parti

Figur 5 Medlem av facklig- eller annan yrkesorganisation

Figur 6 Uppgivna blankröstare

Figur 7 Läste valbroschyr innan valet

Figur 8 Var på valmöte eller annat arrangemang anordnat av parti innan valet

Figur 9 Såg den avslutande partiledardebatten i SVT innan valet

Figur 10 Den politik som förts under senare år har varit till fördel för den egna gruppen i samhället

Figur 11 Man kan aldrig lita på att något av partierna håller sina vallöften, andel som instämmer helt eller delvis

Figur 12 Partierna är bara intresserade av folks röster, men inte av deras åsikter, andel som instämmer helt eller delvis

Figur 13 Genom att rösta kan man verkligen vara med att bestämma om hur det skall vara ordnat här i landet, andel som instämmer helt eller delvis

Figur 14 Det finns åtminstone något parti som alltid försöker tillvarata mina intressen, andel som instämmer helt eller delvis

### ***De nationella SOM-undersökningarna 1986-2002***

Figur 1 Läser någon morgontidning 6-7 dagar/vecka

Figur 2 Läser någon kvällstidning 3-7 dagar/vecka

Figur 3 Konsumtion av riksnyheter

Figur 4 Konsumtion av lokalnyheter

Figur 5 Tittar på program i SVT

Figur 6 Tittar på program i TV4

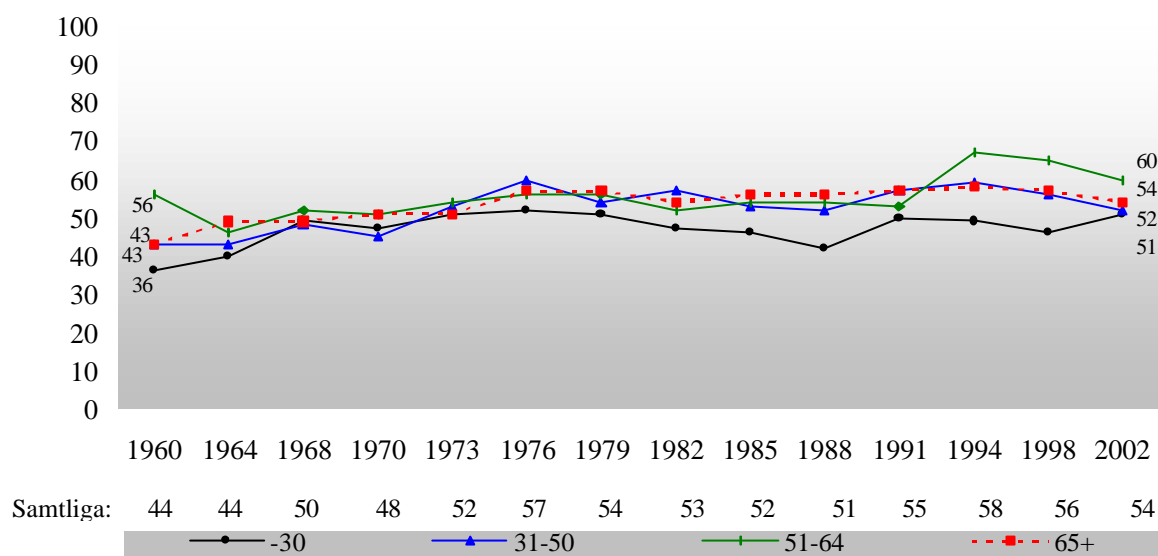
Figur 7 Tillgång till persondator i hemmet

Figur 8 Tillgång till Internetanslutning i hemmet  
Figur 9 Förtroende för dagspressen  
Figur 10 Förtroende för polisen  
Figur 11 Förtroende för sjukvården  
Figur 12 Förtroende för Riksdagen  
Figur 13 Förtroende för Svenska kyrkan  
Figur 14 Förtroende för Kungahuset  
Figur 15 Subjektiv vänster-höger i åldersgruppen 15-30  
Figur 16 Subjektiv vänster-höger i åldersgruppen 65+  
Figur 17 Partisympati i åldersgruppen 15-30  
Figur 18 Partisympati i åldersgruppen 65+  
Figur 19 Upplevd förändring senaste 12 månaderna av den egna ekonomin  
Figur 20 Förändring kommande 12 månaderna av den egna ekonomin  
Figur 21 Medlem i idrotts- eller friluftsförening  
Figur 22 Medlem i pensionärsorganisation i åldersgruppen 65+  
Figur 23 Mycket nöjd med livet  
Figur 24 Motionerat/idkat friluftsliv minst någon gång i veckan  
Figur 25 Använder mobiltelefon minst någon gång i veckan  
Figur 26 Umgåtts med grannar mins någon gång i veckan  
Figur 27 Umgåtts med vänner minst någon gång i veckan  
Figur 28 Ensamhet som "stor risk" för det egna livet och hälsan  
Figur 29 Våld och övergrepp som "stor risk" för det egna livet och hälsan  
Figur 30 Mycket viktigt med ett spännande liv  
Figur 31 Mycket viktigt med ett behagligt liv  
Figur 32 Mycket viktigt med hälsa  
Figur 33 Oro inför framtiden – terrorism  
Figur 34 Oro inför framtiden – ekonomisk kris

## ***Bilaga - Metod***

# ***Valundersökningarna 1956-2002***

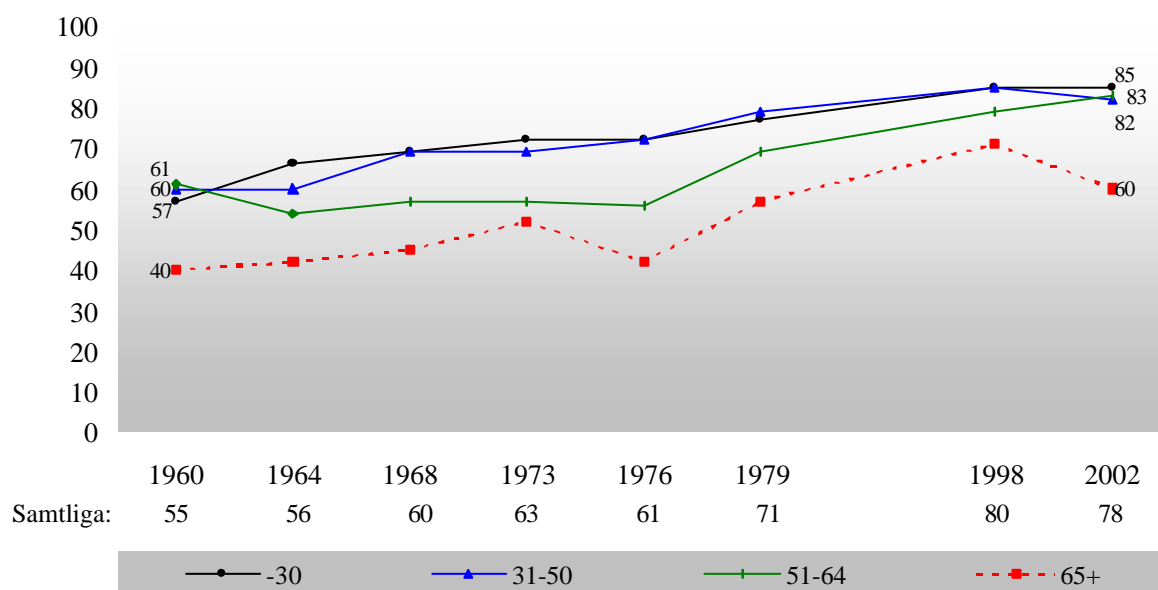
**Figur 1 Mycket eller ganska intresserad av politik, procent**



**Fråga:** "Hur pass intresserad är Ni (i allmänhet) av politik?" och följande svarsalternativ ges: 1. "Mycket intresserad", 2. "Ganska intresserad", 3. "Inte särskilt intresserad" och 4. "Inte alls intresserad."

**Kommentar:** I figuren har svarsalternativ 1 och 2 slagits ihop. Svar "vet inte/vill inte svara" är inte inkluderat i procentbasen. Siffran under året visar andel mycket och ganska intresserade av politik bland samtliga.

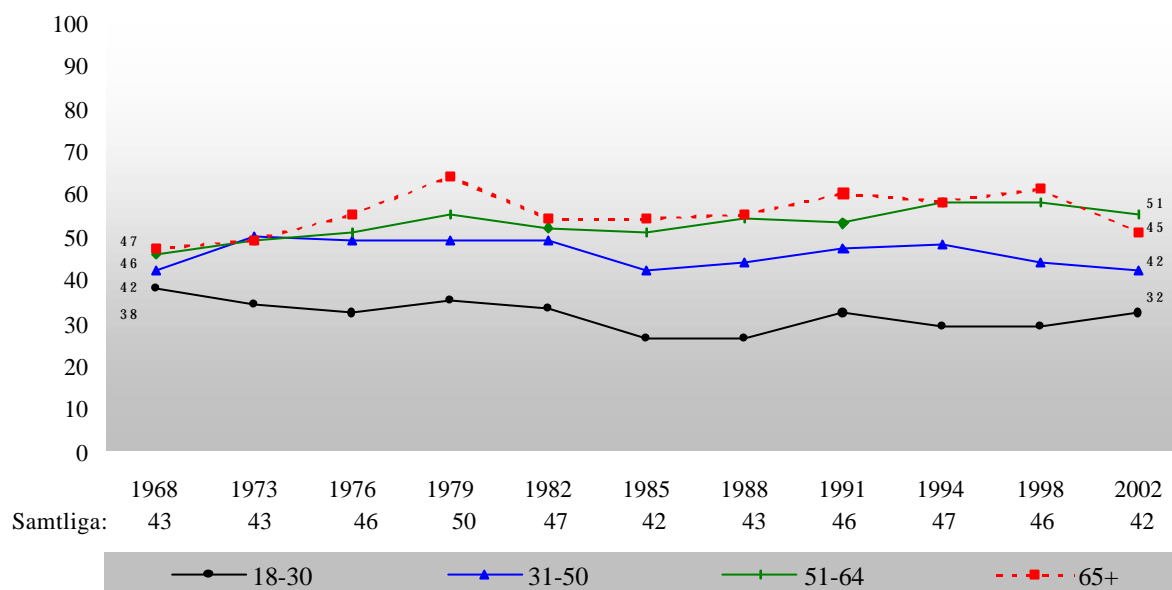
**Figur 2 Deltagande i samtal om politik, procent**



**Fråga:** "Hur brukar du själv att göra om du är med i ett sällskap där samtalet kommer in på politik? Vilken av beskrivningarna tycker Du passar bäst in på dig själv?" och följande svarsalternativ ges: 1. "Jag brukar inte bry mig om att lyssna när folk börjar prata politik", 2. "Jag brukar nog lyssna men lägger mig aldrig i diskussionen", 3. "Det händer ibland, men inte så ofta, att jag säger vad jag själv tycker" och 4. "Jag brukar för det mesta vara med i diskussionen och säga min åsikt."

**Kommentar:** I figuren har svarsalternativ 3 och 4 slagits ihop. Svar "vet inte/vill inte svara" är inkluderat i procentbasen. Siffran under året visar andel som svarat alternativ 3 eller 4 bland samtliga.

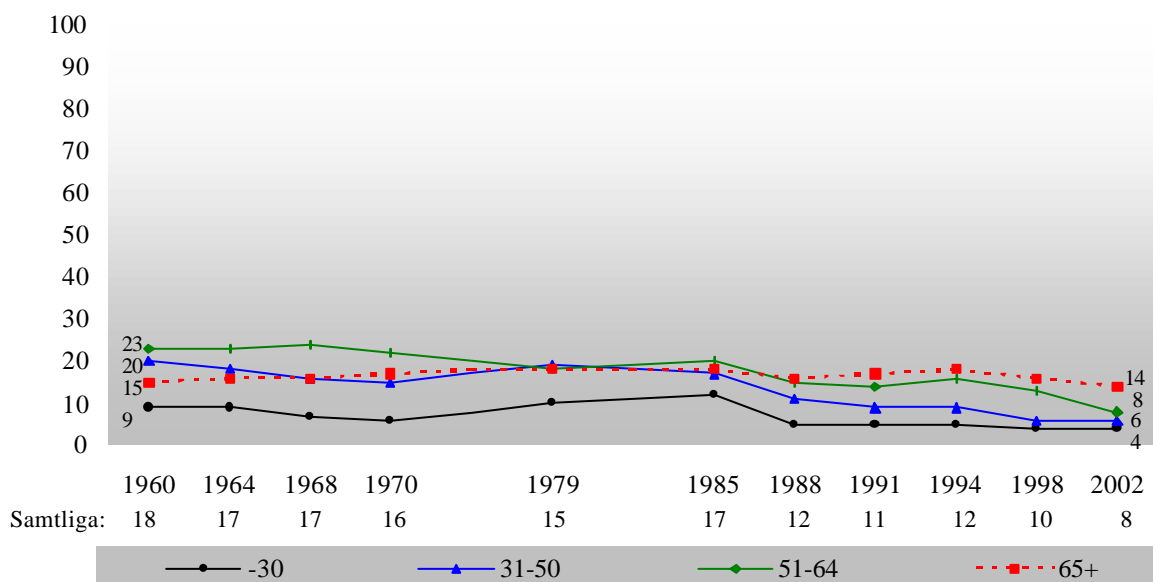
**Figur 3 Läser nyheter om politik ofta eller läser allt, procent**



**Fråga:** "Hur mycket brukar Ni/du läsa av nyheter och artiklar om politik i dagstidningarna"? Följande svarsalternativ ges: 1. "Läser det som finns i tidningen av nyheter och artiklar om politik varje dag", 2. "Läser ofta nyheter och artiklar om politik", 3. "Läser nyheter och artiklar om politik någon gång" och 4. "Läser aldrig nyheter och artiklar om politik."

**Kommentar:** I figuren har svarsalternativ 1-3 slagits ihop. Svar "vet inte/vill inte svara" är inte inkluderat i procentbasen. Siffran under året visar andel "som läser nyheter om politik ofta eller läser allt" bland samtliga.

**Figur 4 Medlem av parti, procent**

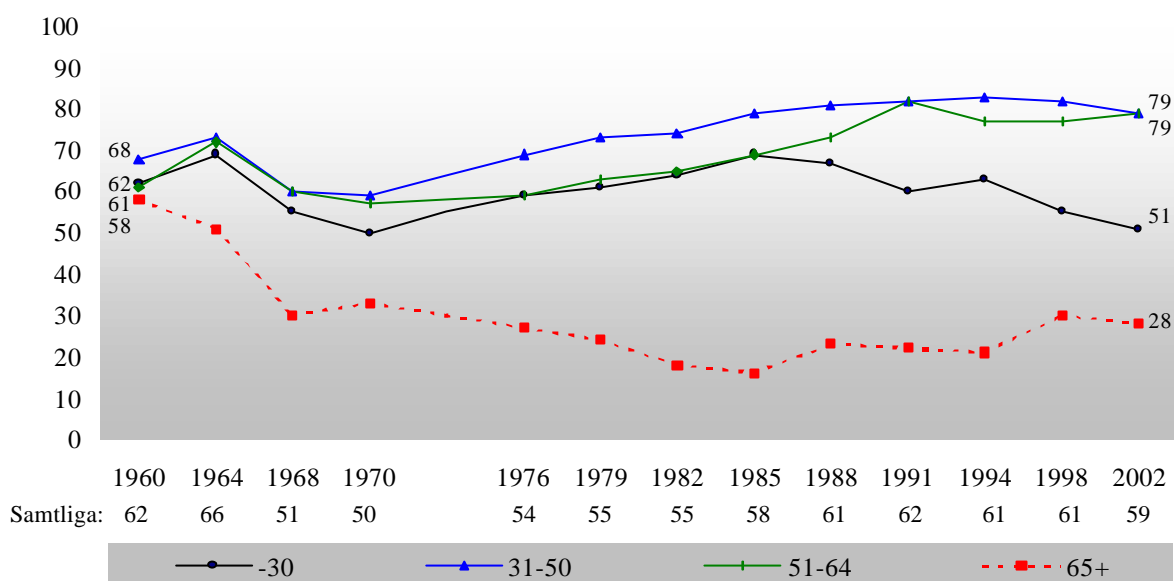


**Fråga:** 1960-1964: "Är Ni medlem i något (politiskt) parti?" och det ges svarsalternativ för varje parti, "annat parti" och "inte medlem/vet inte". I 1968-1970 ändras frågan till "Är Ni medlem i något politiskt parti eller någon annan politisk sammanslutning"? med svarsalternativ "ja" och "nej". Från 1979 frågas "Är Ni/du medlem i något politiskt parti eller någon annan politisk organisation"? Med svarsalternativ för varje parti, "annat parti" och "nej, inte medlem".

**Kommentar:** I figuren har svarsalternativ som innehåller ett jakande svar slagits ihop. Svar "vet inte/vill inte svara" är inkluderat i procentbasen. Siffran under året visar andel medlemmar bland samtliga.



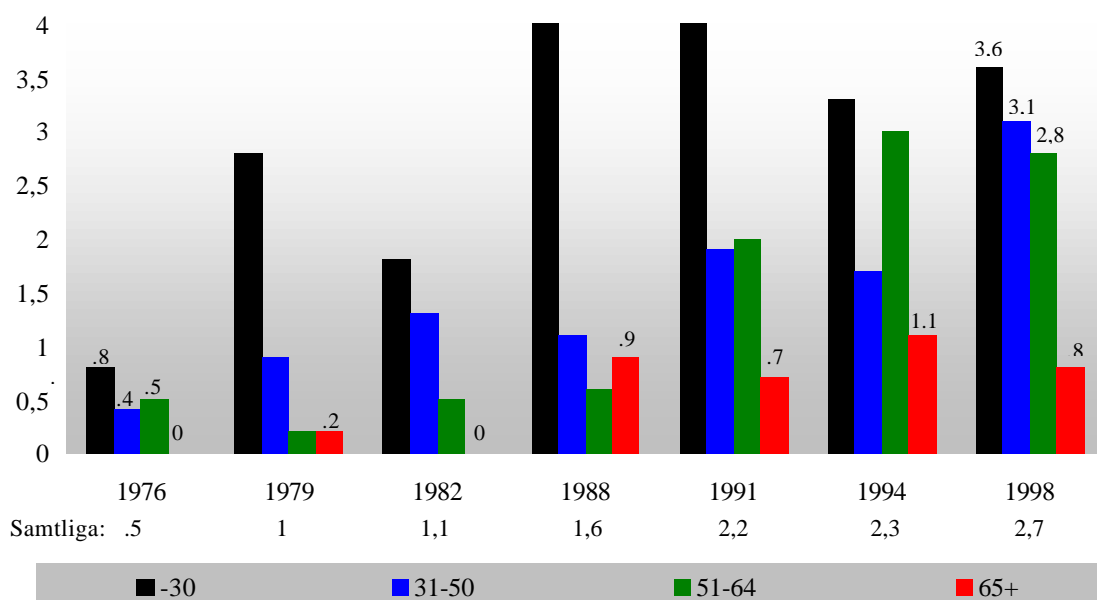
**Figur 5 Medlem av facklig- eller annan yrkesorganisation, procent**



**Fråga:** 1960: "Är Ni medlem i någon fackförening för arbetare/fackförening för företagare eller arbetsgivare/förening för fria yrkesutövare (vilken?)" Respondenten kan svara fritt, eller välja alternativet "nej, inte medlem". 1964-1968: "Är Ni medlem av någon sådan facklig organisation eller yrkessammanslutning som finns på det här kortet?" Frågekort visas, och respondenten kan svara fritt, eller välja alternativet "nej, inte medlem". I 1970 ändras frågan till "Är Ni medlem av någon facklig organisation eller organisation för företagare eller någon annan yrkesorganisation?" med svarsalternativen "ja" och "nej, vet inte, vill inte svara". I 1979 ändras svarsalternativen till "ja", "nej" och "vet inte, vill inte svara."

**Kommentar:** I figuren har svarsalternativ med jakande betydelse slagits ihop. Svar "vet inte/vill inte svara" är inkluderat i procentbasen. Siffran under årtalet visar på andel medlemmar bland samtliga.

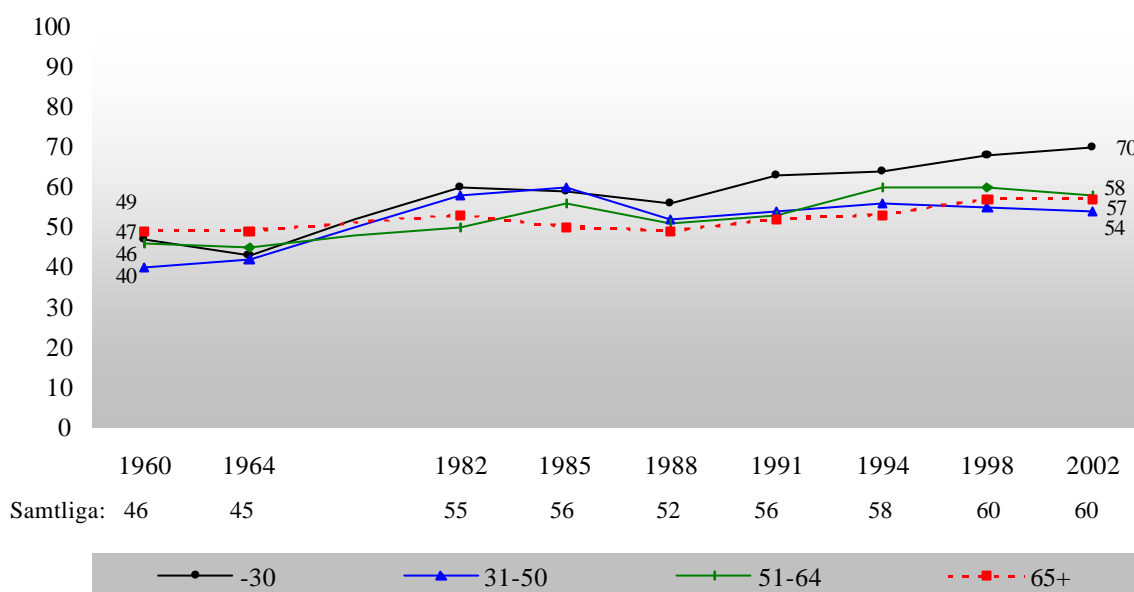
**Figur 6 Uppgivna blankröstare, procent av dem som röstar**



**Fråga:** 1976: "Vi hade ju flera val samtidigt i år. Vilket parti röstade Ni/Du på i riksdagsvalet?" och som svarsalternativ ges en rad namngivna partier, "röstade inte", "vill ej svara" och "röstade blankt".

**Kommentar:** I figuren redovisas andelen som röstar blankt. Det är inga uppgivna blankröstare i åldersgruppen 65+ vid 1976 och 1982 års val. Svar "vill ej svara" och "röstade inte" är inte inkluderat i procentbasen. Siffran under årtalet visar på andel uppgivna blankröstare bland samtliga.

**Figur 7 Läste valbroschyr innan valet, procent**

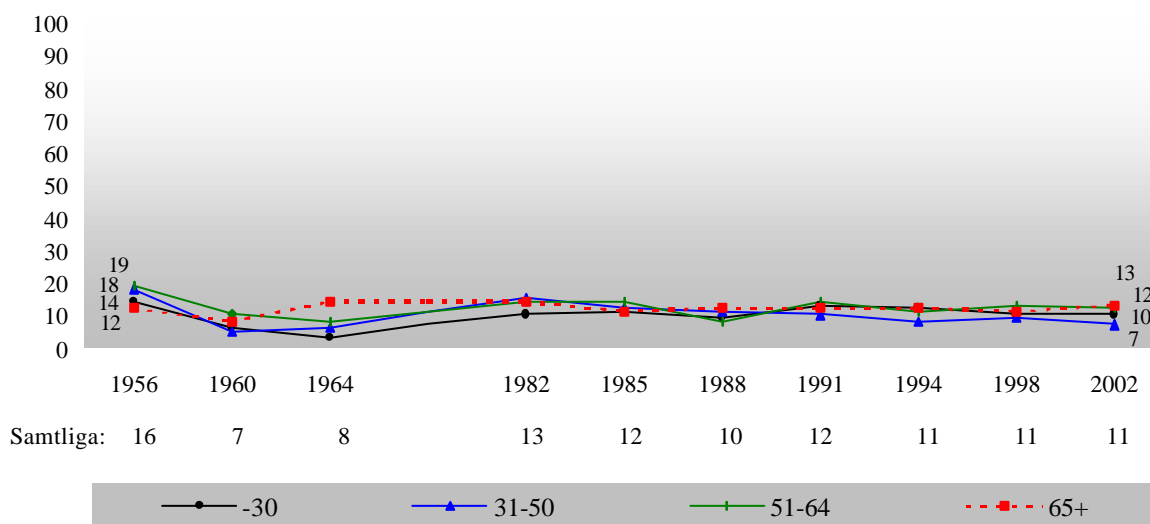


**Fråga:** 1960 och 1964 "Har Ni läst någon av de broschyrer eller andra skrifter, som partierna sände ut till väljarna före valet i år"? Från 1982: "Inför årets val, läste Du någon valbroschyr eller liknande trycksak från något parti?". Som svarsalternativ ges "ja" och "nej".

**Kommentar:** Viss omkodning av originalkodning har ägt rum. Svar "vet inte/vill inte svara" är inkluderat i procentbasen. Siffran under årtalet visar på andel som läste valbroschyr innan valet bland samtliga.

**Figur 8**

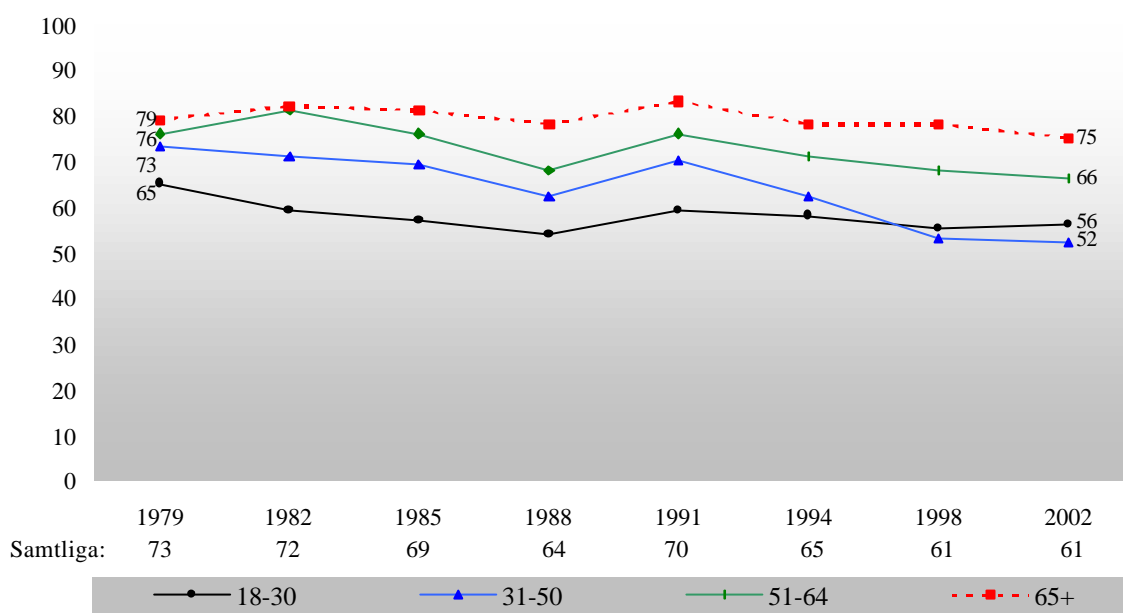
**Var på valmöte eller annat arrangemang anordnat av parti innan valet, procent**



**Fråga:** 1960 "Har Ni varit på något valmöte, som något av partierna anordnat före valet i år?" med svarsalternativ på en skala från 0 till fyra eller flera möten. 1964 "Var Ni på något av de valmöten som partierna ordnade före valet i år?" Från 1982: "Inför årets val, var Du på något valmöte eller annat arrangemang som anordnats av något parti", med svarsalternativen "ja" och "nej".

**Kommentar:** Viss omkodning av originalkodningen har ägt rum. Svar "vet inte/vill inte svara" är inkluderat i procentbasen. Siffran under årtalet visar på andel som varit på valmöte eller annat arrangemang bland samtliga.

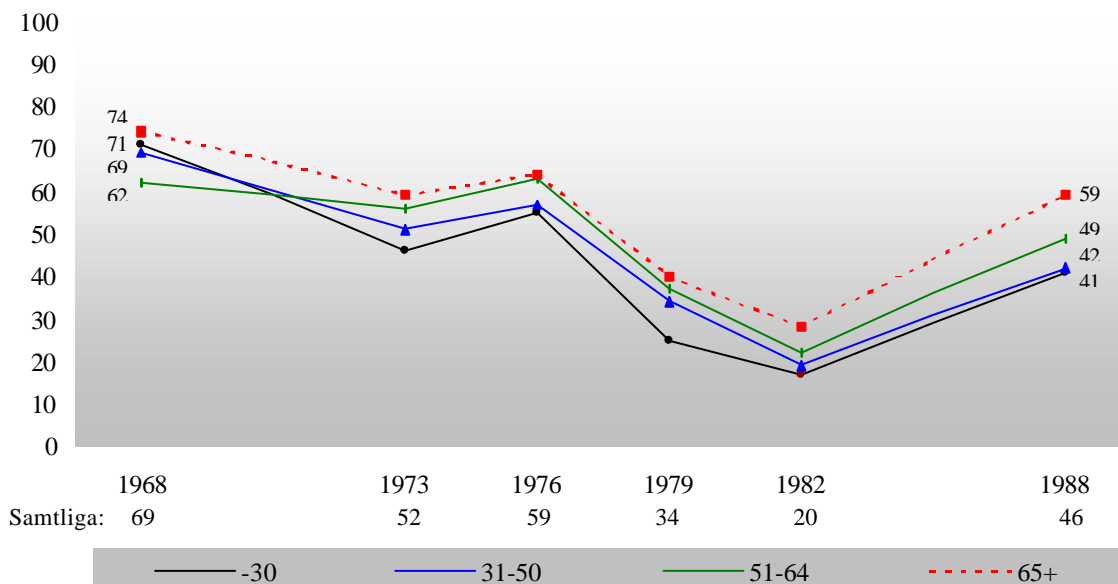
**Figur 9 Säg den avslutande partiledardebatten i SVT innan valet, procent**



**Fråga:** "I vilken utsträckning hade Ni/du tillfälle att se de program som TV/Sveriges Television sände inför valet i år"? Säg Ni/du den avslutande partiledardebatten i TV fredagen före valet den 16 september"? (Datumen varierar från år till år). Följande svarsalternativ ges: 1. "Ja, såg hela partiledardebatten", 2. "Ja, såg en del av partiledardebatten" och 3. "Nej, såg inte partiledardebatten."

**Kommentar:** I figuren har svarsalternativ 1 och 2 slagits ihop. Svar "vet inte/vill inte svara" är inte inkluderat i procentbasen. Siffran under året visar på andel som såg den avslutande partiledardebatten i SVT innan valet bland samtliga.

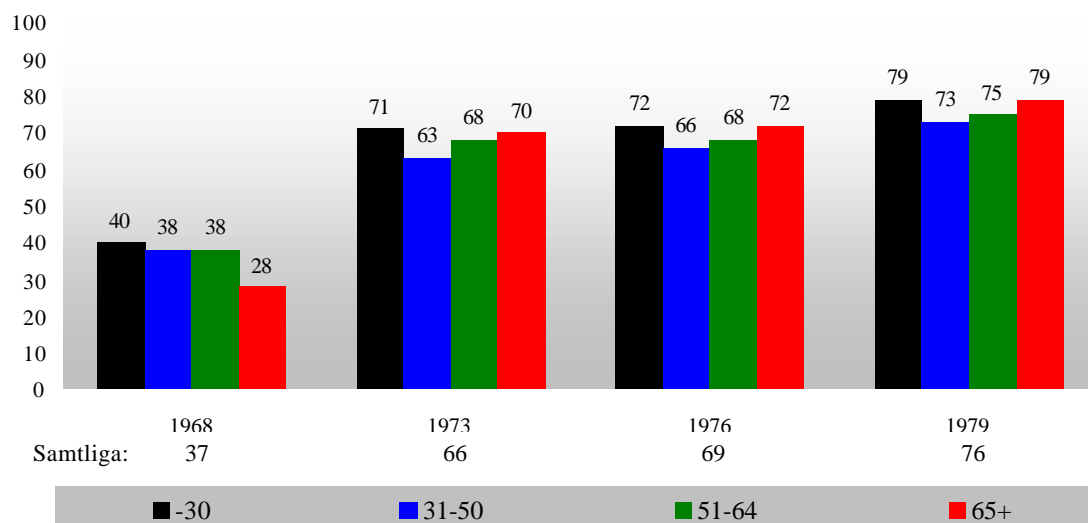
**Figur 10 Den politik som förts under senare år har varit till fördel för den egna gruppen i samhället, andel som håller med, procent**



**Fråga:** "Anser Ni att den politik som förts här i landet under senare år har varit till fördel eller till nackdel för dem som tillhör samma grupp i samhället som Ni?" kan besvaras med alternativen 1. "till fördel", 2. "till nackdel", 3. "varken fördel eller nackdel", 4. "annat svar" och 5. "vet inte".

**Kommentar:** I figuren redovisas andelen "till fördel". Svar "vet inte/vill inte svara" är inte inkluderat i procentbasen. Siffran under årtalet visar andel som instämmer med påståendet bland samtliga.

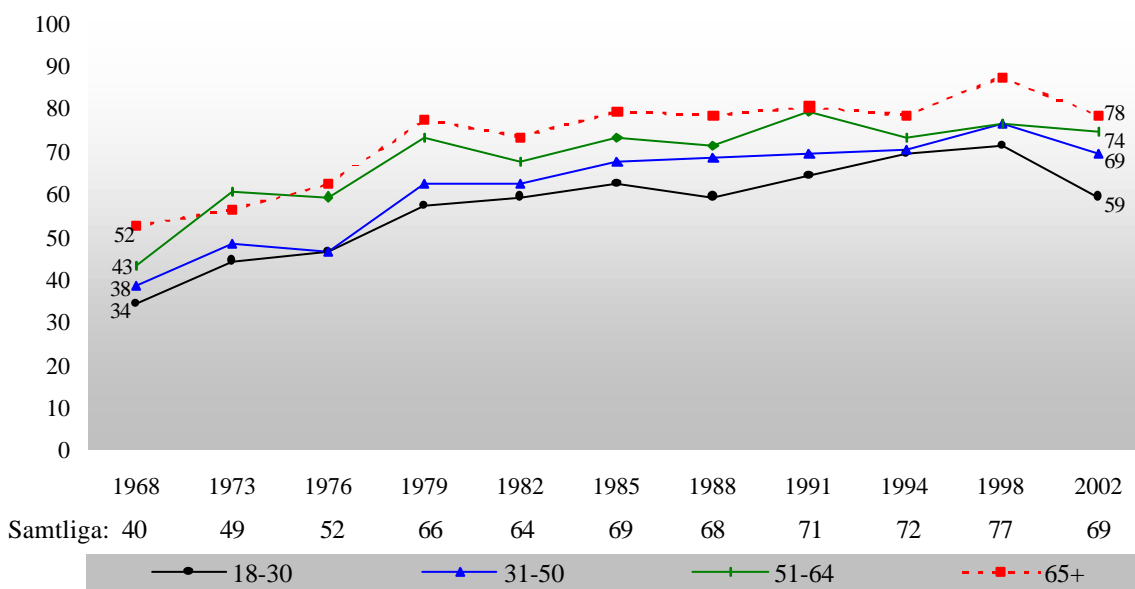
**Figur 11 Man kan aldrig lita på att något av partierna håller sina vallöften, andel som instämmer helt eller delvis, procent**



**Fråga:** "Instämmer Ni med åsikten eller anser Ni att den är felaktig: Man kan aldrig lita på att något av partierna tänker hålla sina löften" besvaras med ett av följande alternativ: 1. "Instämmer helt", 2. "Instämmer i stort sett", 3. "I stort sett motsatt åsikt", 4. "Helt motsatt åsikt" eller 5. "Vet inte/vill inte svara."

**Kommentar:** I figuren har svarsalternativ 1 och 2 slagits ihop, och svar "vet inte/vill inte svara" är inte inkluderat i procentbasen. Siffran under året visar på andelen som instämmer helt eller delvis i påståendet bland samtliga.

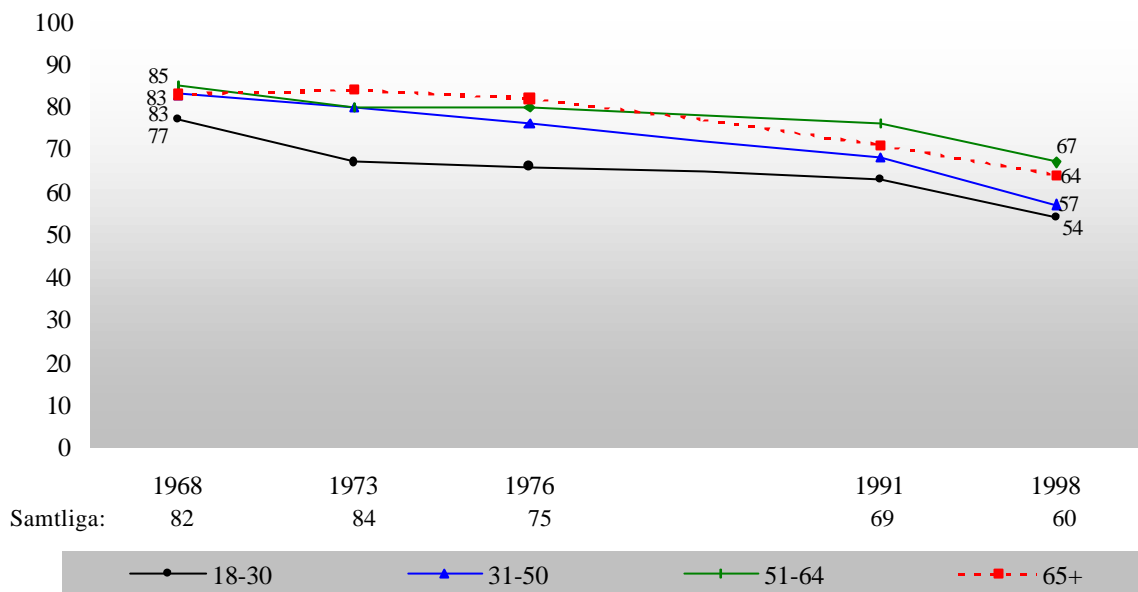
**Figur 12 Partierna är bara intresserade av folks röster, men inte av deras åsikter, andel som instämmer helt eller delvis, procent**



**Fråga:** "Instämmer Ni med åsikten eller anser Ni att den är felaktig: Partierna är bara intresserade av folks röster, men inte av deras åsikter" besvaras med ett av följande alternativ: 1. "Instämmer helt", 2. "Instämmer i stort sett", 3. "I stort sett motsatt åsikt", 4. "Helt motsatt åsikt" eller 5. "Vet inte/vill inte svara."

**Kommentar:** I figuren har svarsalternativ 1 och 2 slagits ihop, och svar "vet inte/vill inte svara" är inte inkluderat i procentbasen. Siffran under året visar på andelen som instämmer helt eller delvis i påståendet bland samtliga.

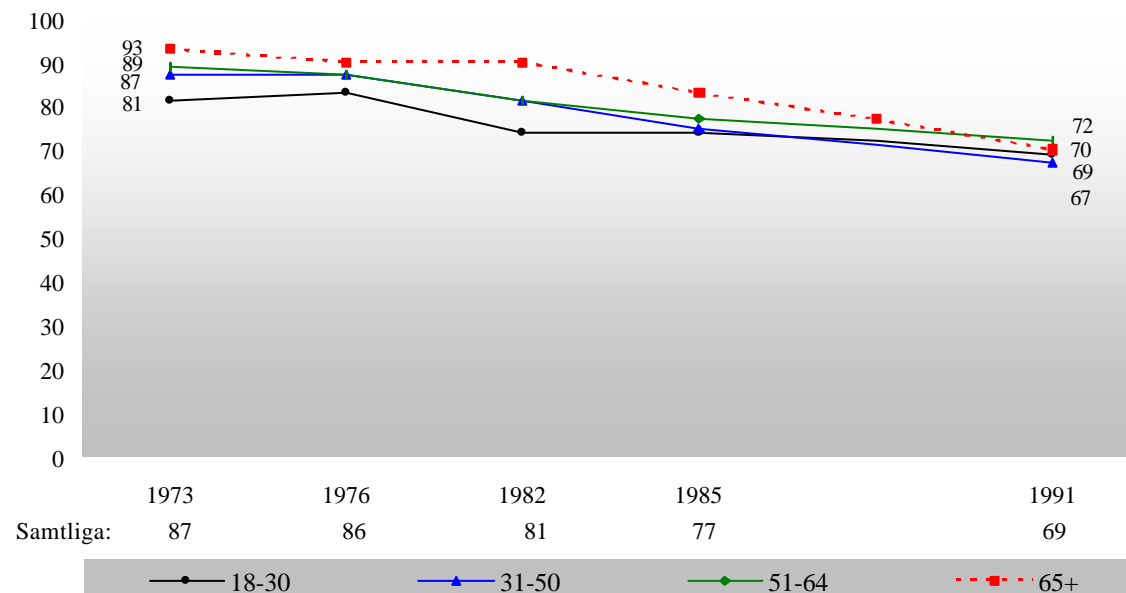
**Figur 13** Genom att rösta kan man verkligen vara med att bestämma om hur det skall vara ordnat här i landet, andel som instämmer helt eller delvis, procent



**Fråga:** "Instämmer Ni med åsikten eller anser Ni att den är felaktig: Genom att rösta kan man verkligen vara med att bestämma hur det ska vara ordnat här i landet" besvaras med ett av följande alternativ: 1. "Instämmer helt", 2. "Instämmer i stort sett", 3. "I stort sett motsatt åsikt", 4. "Helt motsatt åsikt" eller 5. "Vet inte/vill inte svara."

**Kommentar:** I figuren har svarsalternativ 1 och 2 slagits ihop, och svar "vet inte/vill inte svara" är inte inkluderat i procentbasen. Siffran under årtalet visar på andel som instämmer helt eller delvis i påståendet bland samtliga.

**Figur 14** Det finns åtminstone något parti som alltid försöker tillvarata mina intressen, andel som instämmer helt eller delvis, procent

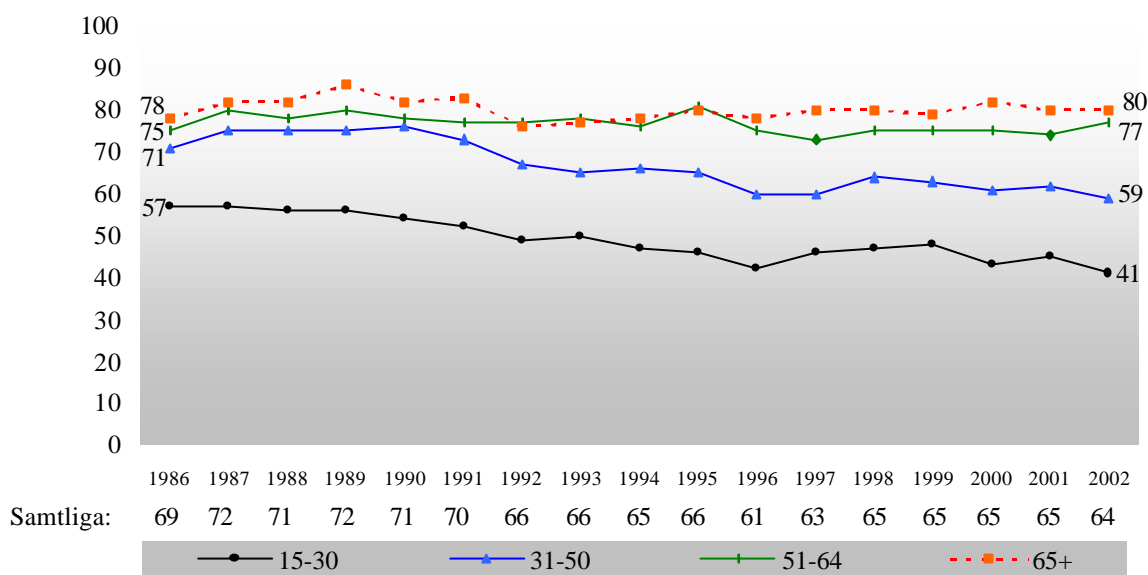


**Fråga:** "Instämmer Ni med åsikten eller anser Ni att den är felaktig: Det finns åtminstone något parti, som alltid försöker tillvarata mina intressen" besvaras med ett av följande alternativ: 1. "Instämmer helt", 2. "Instämmer i stort sett", 3. "I stort sett motsatt åsikt", 4. "Helt motsatt åsikt" eller 5. "Vet inte/vill inte svara."

**Kommentar:** I figuren har svarsalternativ 1 och 2 slagits ihop, och svar "vet inte/vill inte svara" är inte inkluderat i procentbasen. Siffran under årtalet visar på andel som instämmer helt eller delvis bland samtliga.

***De nationella  
SOM – undersökningarna 1986-2002***

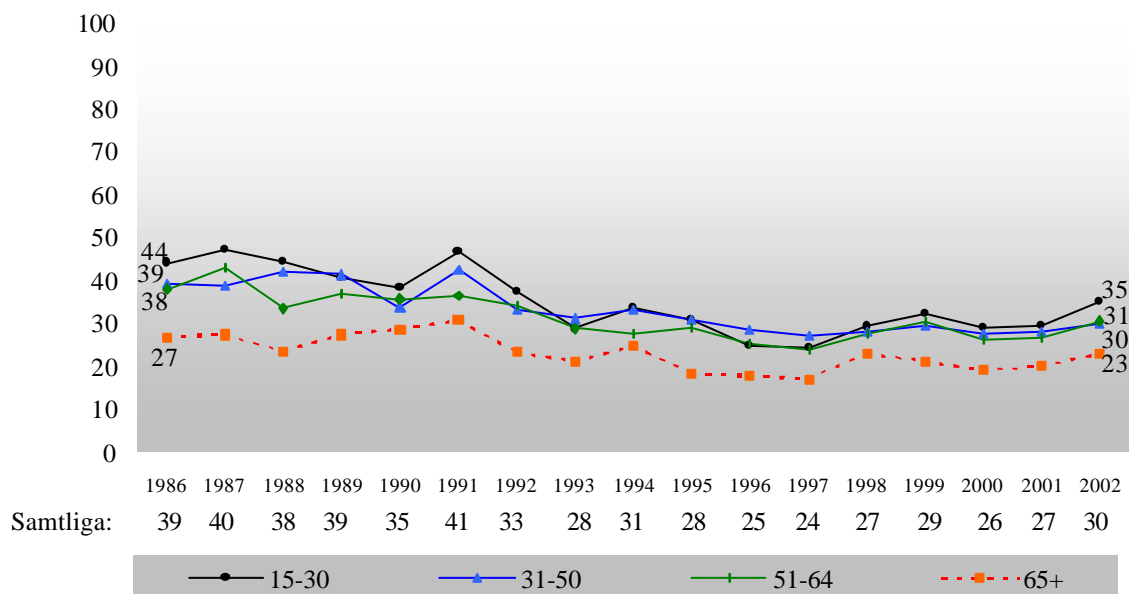
**Figur 1 Läser någon morgontidning 6-7 dagar/vecka, procent**



**Fråga:** "Läser Du eller tittar Du i någon eller morgontidning regelbundet?" Följande svarsalternativ ges: "7 dagar", "6 dagar", "5 dagar", "4 dagar", "3 dagar", "2 dagar" och "1 dag".

**Kommentar:** I figuren redovisas de som svarat att de läser eller tittar i en morgontidning minst 6 dagar i veckan. Samtliga respondenter ingår i procentbasen. Siffran under årtalet visar på andelen som uppger att de läser eller tittar i någon morgontidning minst 6 dagar i veckan bland samtliga.

**Figur 2 Läser någon kvällstidning 3-7 dagar/vecka, procent**

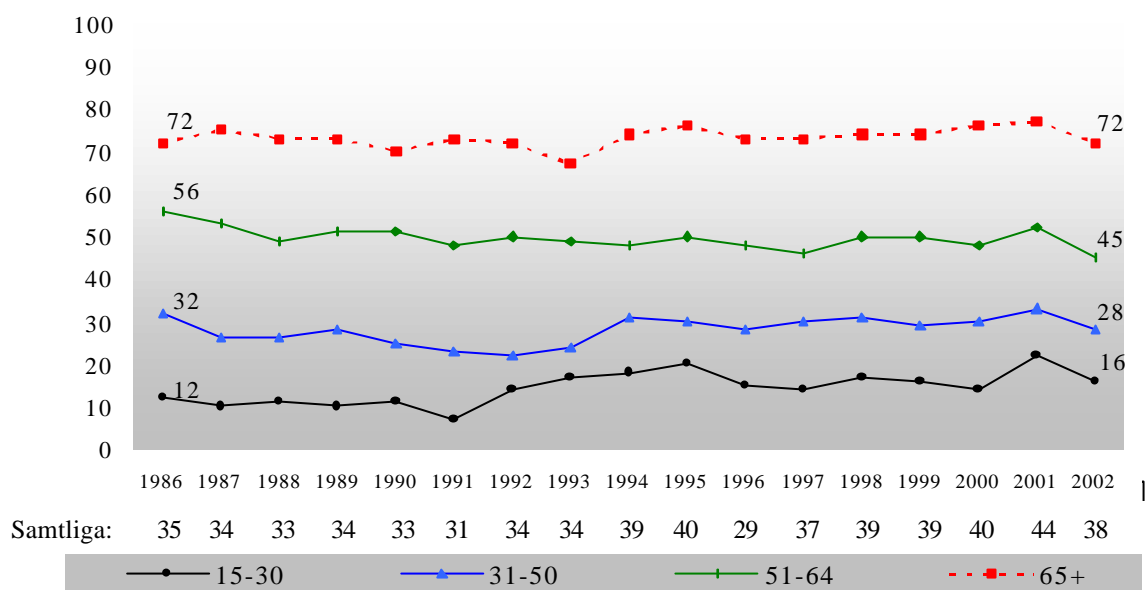


**Fråga:** "Hur ofta brukar Du läsa följande tidningar: Aftonbladet, Expressen, GT, Kvällsposten?"

Följande svarsalternativ ges: 1986-1998 "6-7 dagar/vecka", "3-5 dagar/vecka", "1-2 dagar/vecka", "Mer sällan" och "Aldrig". 1999-2002 "7 dagar/vecka", "6 dagar/vecka", "5 dagar/vecka", "4 dagar/vecka", "3 dagar/vecka", "2 dagar/vecka", "1 dag/vecka", "Mer sällan" och "Aldrig".

**Kommentar:** Figuren visar de som uppger att de läser någon av ovanstående tidningar minst 3 dagar/vecka. Samtliga respondenter ingår i procentbasen. Siffran under årtalet visar på andelen som uppger att de läser någon av ovanstående tidningar minst 3 dagar/vecka bland samtliga.

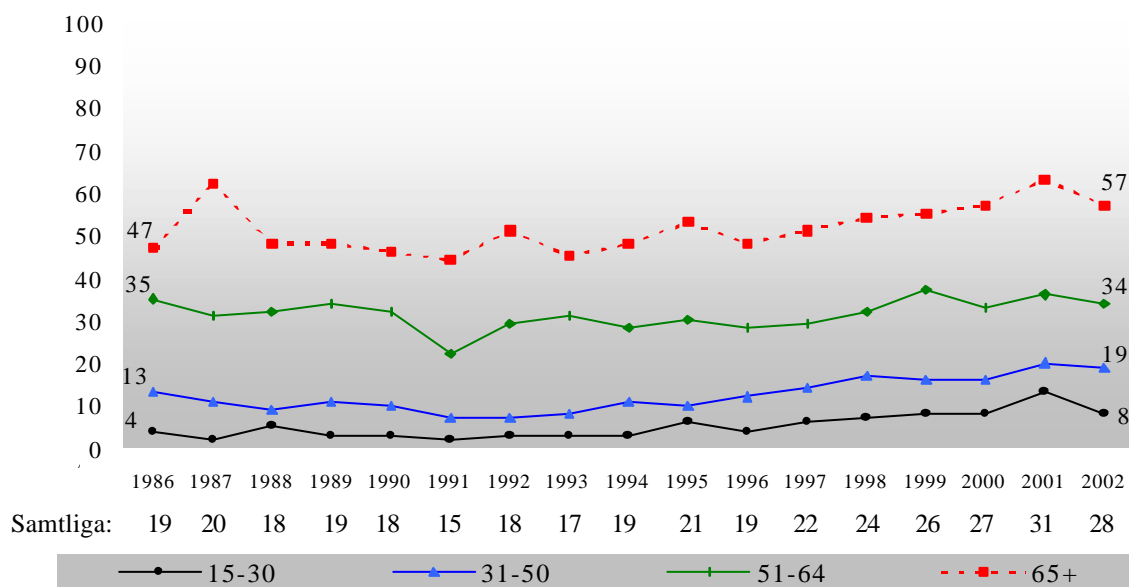
**Figur 3 Konsumtion av TV-nyheter, procent**



**Fråga:** "Hur ofta brukar Du titta på eller lyssna till följande program i radio och TV?" besvaras med ett av följande alternativ: 1. "Dagligen", 2. "5-6 ggr/vecka", 3. "3-4 ggr/vecka", 4. "1-2 ggr/vecka" eller 5. "Mer sällan", "Aldrig".

**Kommentar:** Figuren visar de som uppger att de dagligen tittar på något av följande: Aktuellt i SVT, Rapport i SVT eller Nyheterna i TV4. Samtliga respondenter ingår i procentbasen. Siffran under årtalet visar på andel som uppger att de dagligen tittar på något av ovanstående nyhetsprogram bland samtliga.

**Figur 4 Konsumtion av lokala TV-nyheter, procent**

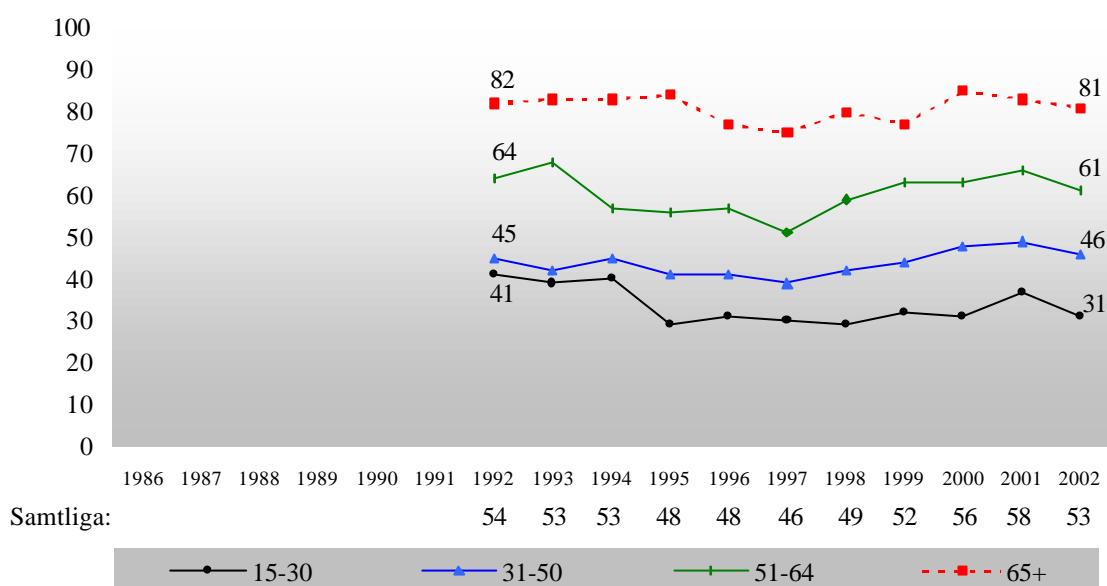


**Fråga:** "Hur ofta brukar Du titta på eller lyssna till följande program i radio och TV?" besvaras med ett av följande alternativ: 1. "Dagligen", 2. "5-6 ggr/vecka", 3. "3-4 ggr/vecka", 4. "1-2 ggr/vecka" eller 5. "Mer sällan", "Aldrig".

**Kommentar:** Figuren visar de som uppger att de dagligen tittar på något av följande: Regionala nyheter i SVT och lokala nyheter i TV4. Samtliga respondenter ingår i procentbasen. Siffran under årtalet visar på andel som uppger att de dagligen tittar på något av ovanstående nyhetsprogram bland samtliga.



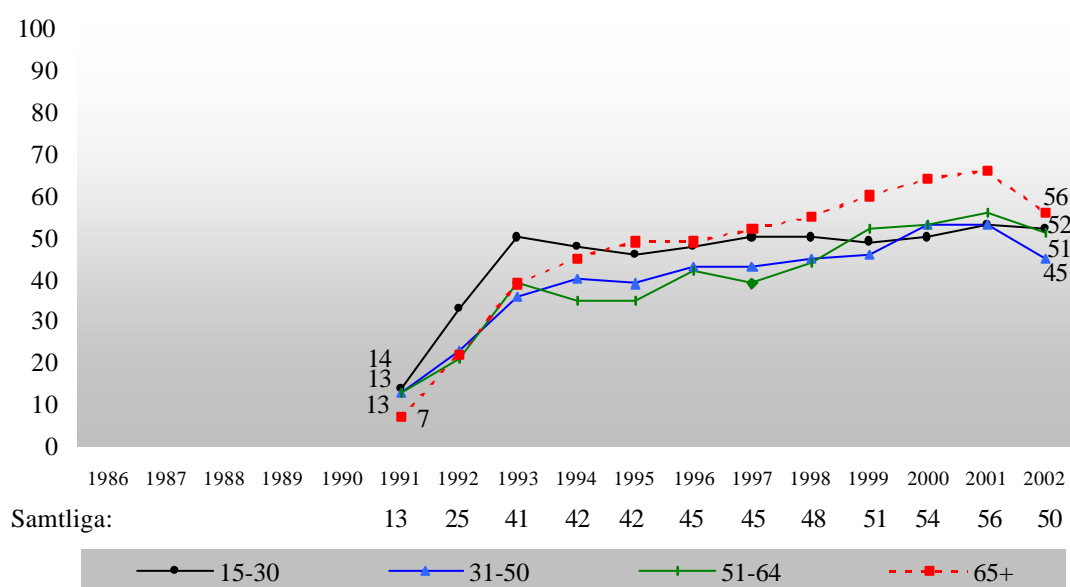
**Figur 5 Tittar på program i SVT, procent**



**Fråga:** "Hur ofta brukar Du titta på program i SVT1 respektive SVT2?" Följande svarsalternativ ges: "Dagligen", "5-6 gånger i veckan", "3-4 gånger i veckan", "1-2 gånger i veckan", "mer sällan" och "har ej tillgång".

**Kommentar:** I figuren redovisas de som uppger att de tittar på program i någon utav kanalerna SVT1 och SVT2 dagligen. Procenttalen är beräknade på antalet respondenter som besvarat minst något item i det frågebatteri vari denna fråga ingår.

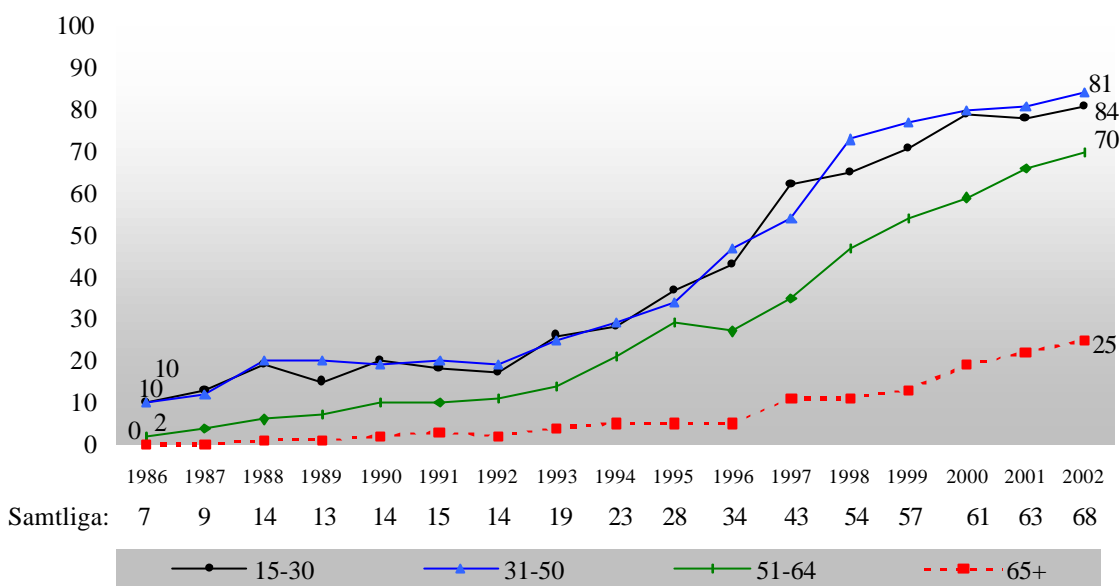
**Figur 6 Tittar på program i TV4, procent**



**Fråga:** "Hur ofta brukar Du titta på program i TV4?" Följande svarsalternativ ges: "Dagligen", "5-6 gånger i veckan", "3-4 gånger i veckan", "1-2 gånger i veckan", "mer sällan" och "har ej tillgång".

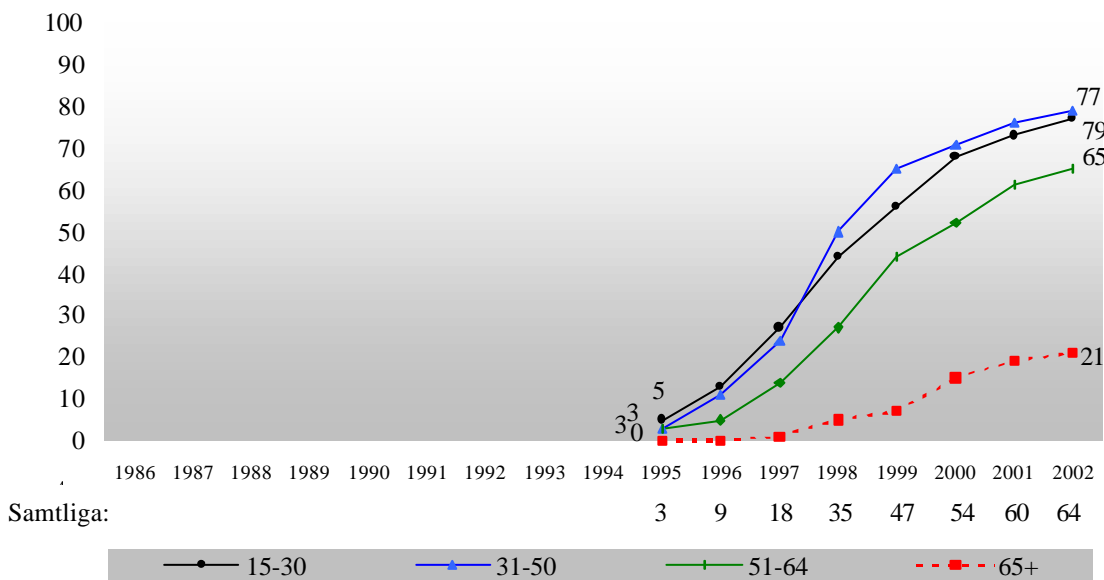
**Kommentar:** I figuren redovisas de som uppger att de tittar på program i TV4 dagligen. Procenttalen är beräknade på antalet respondenter som besvarat minst något item i det frågebatteri vari denna fråga ingår.

**Figur 7 Tillgång till persondator i hemmet, procent**



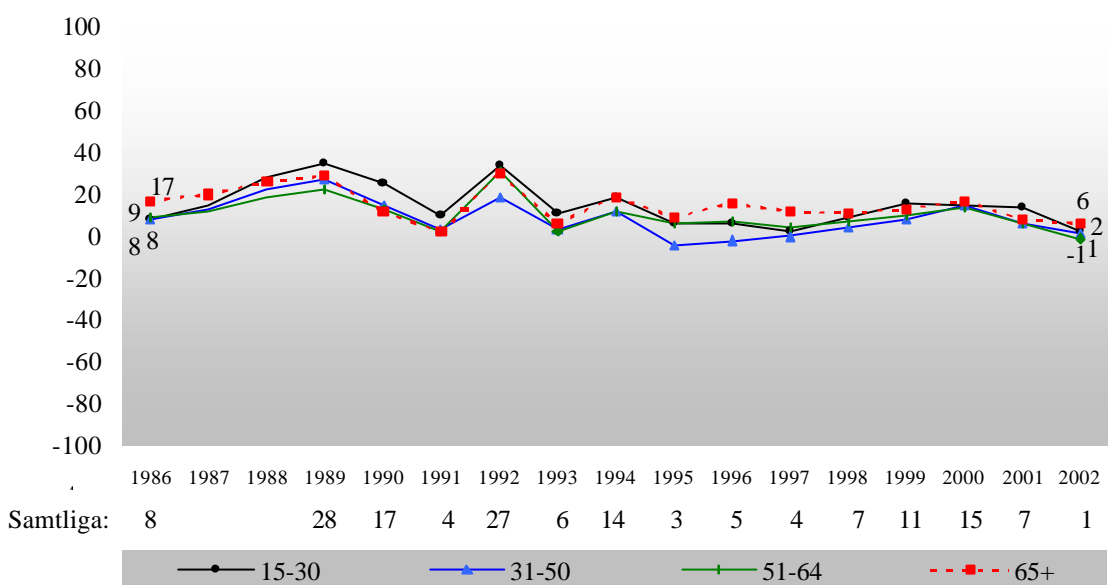
**Fråga:** "Vilka typer av utrustning etc. har Du för närvarande tillgång till i Ditt hushåll?"  
**Kommentar:** I figuren redovisas de som uppger att de har en tillgång till en persondator i hemmet. Procenttalen är beräknat på samtliga respondenter.

**Figur 8 Tillgång till Internetanslutning i hemmet, procent**



**Fråga:** Om Du har persondator i Ditt hushåll, vad har Du i övrigt?: Internetanslutning.  
**Kommentar:** I figuren redovisas de som uppger att de har tillgång till Internetanslutning i hemmet. Procenttalen är beräknade på samtliga respondenter.

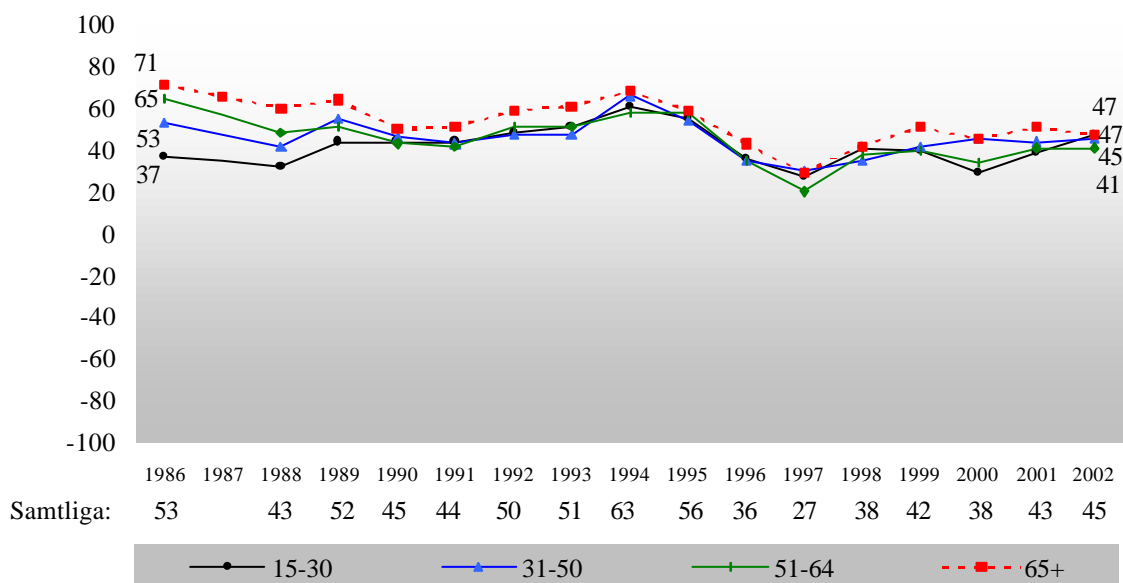
**Figur 9 Förtroende för dagspressen, balansmätt**



**Fråga:** "Hur stort förtroende har Du för det sätt på vilket följande samhällsinstitutioner och grupper sköter sitt arbete?: Dagspressen" Svartalternativen är: "Mycket stort förtroende", "Ganska stort förtroende", "Varken stort eller litet förtroende", "Ganska litet förtroende" och "Mycket litet förtroende".

**Kommentar:** Figuren visar procent mycket och ganska stort förtroende minus mycket och ganska litet förtroende (blansmätt). Siffran under årtalet visar förtroendet för Dagspressen bland samtliga. Procenttalen är beräknade på de respondenter som besvarat frågan.

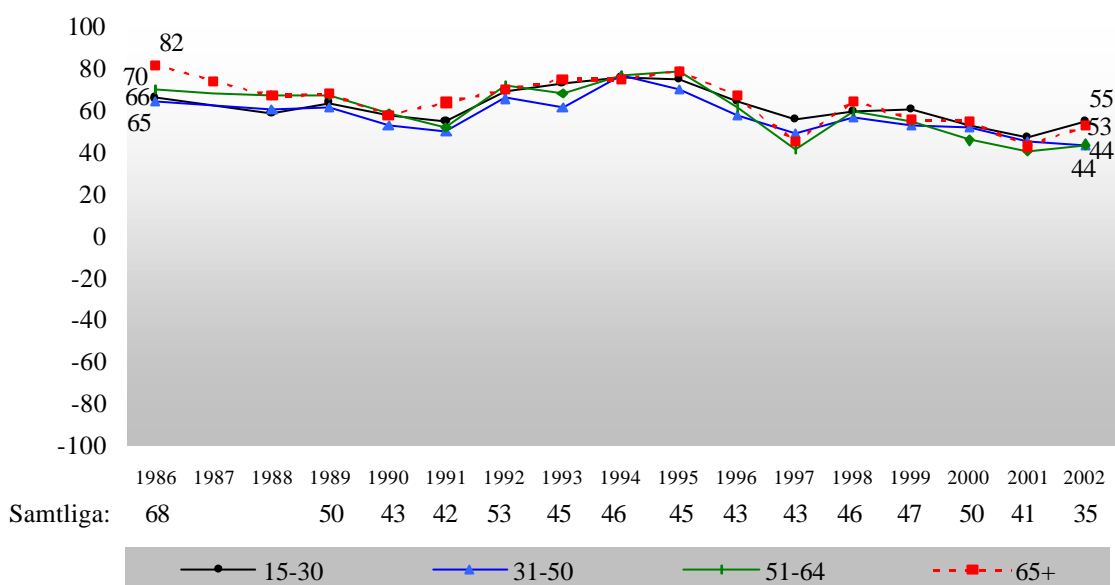
**Figur 10 Förtroende för polisen, balansmätt**



**Fråga:** "Hur stort förtroende har Du för det sätt på vilket följande samhällsinstitutioner och grupper sköter sitt arbete?: Polisen" Svartalternativen är: "Mycket stort förtroende", "Ganska stort förtroende", "Varken stort eller litet förtroende", "Ganska litet förtroende" och "Mycket litet förtroende".

**Kommentar:** Figuren visar procent mycket och ganska stort förtroende minus mycket och ganska litet förtroende (blansmätt). Siffran under årtalet visar förtroendet för polisen bland samtliga. Procenttalen är beräknade på de respondenter som besvarat frågan.

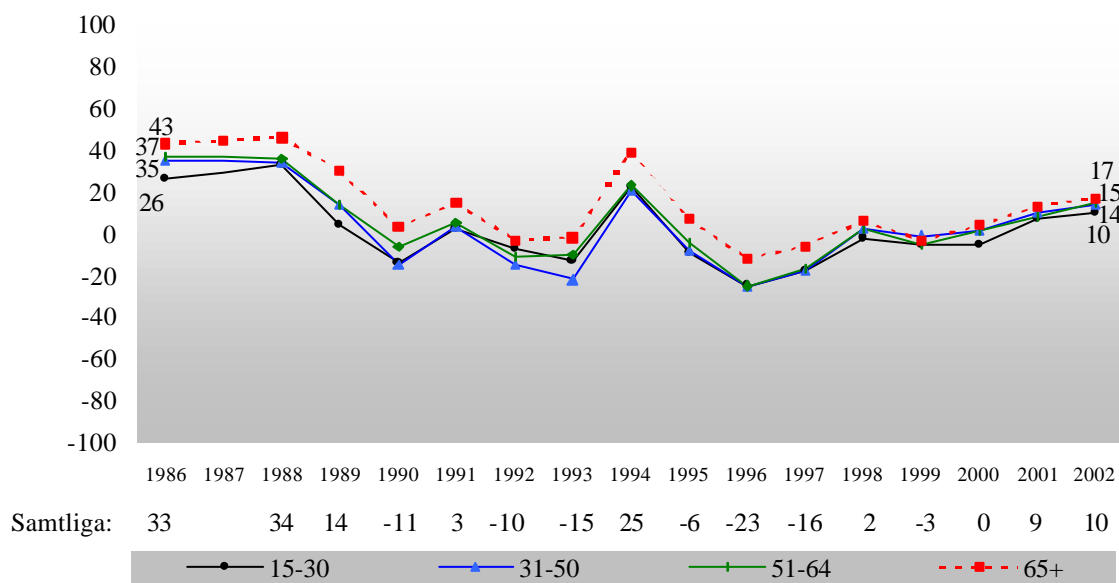
**Figur 11 Förtroende för sjukvården, balansmätt**



**Fråga:** "Hur stort förtroende har Du för det sätt på vilket följande samhällsinstitutioner och grupper sköter sitt arbete?: Sjukvården" Svarsalternativen är: "Mycket stort förtroende", "Ganska stort förtroende", "Varken stort eller litet förtroende", "Ganska litet förtroende" och "Mycket litet förtroende".

**Kommentar:** Figuren visar procent mycket och ganska stort förtroende minus mycket och ganska litet förtroende (balansmätt). Siffran under årtalet visar förtroendet för sjukvården bland samtliga. Procenttalen är beräknade på de respondenter som besvarat frågan.

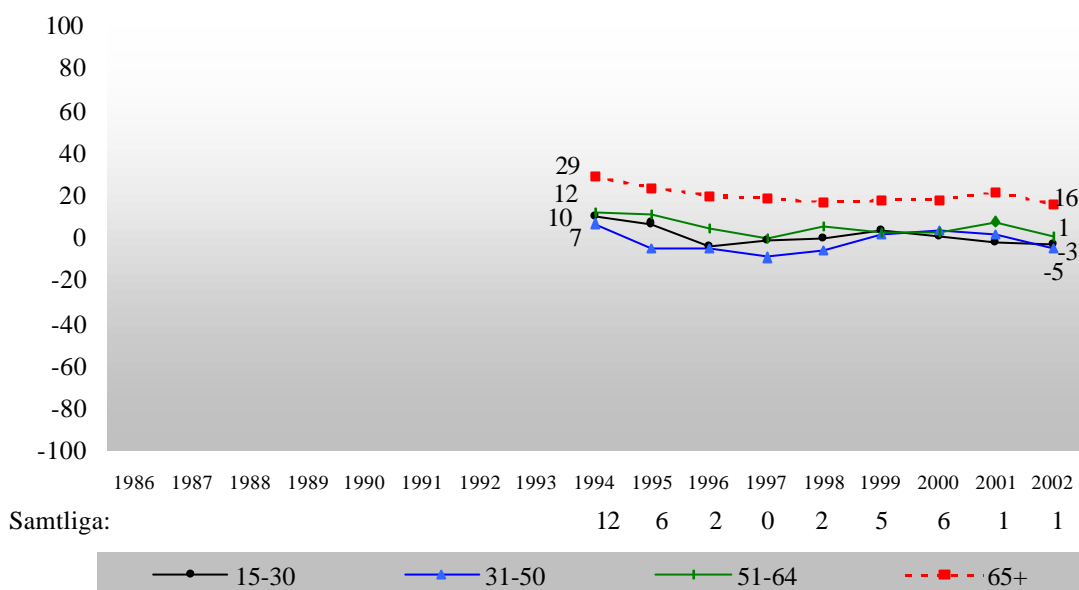
**Figur 12 Förtroende för Riksdagen, balansmätt**



**Fråga:** "Hur stort förtroende har Du för det sätt på vilket följande samhällsinstitutioner och grupper sköter sitt arbete?: Riksdagen" Svarsalternativen är: "Mycket stort förtroende", "Ganska stort förtroende", "Varken stort eller litet förtroende", "Ganska litet förtroende" och "Mycket litet förtroende".

**Kommentar:** Figuren visar procent mycket och ganska stort förtroende minus mycket och ganska litet förtroende (balansmätt). Siffran under årtalet visar förtroendet för riksdagen bland samtliga. Procenttalen är beräknade på de respondenter som besvarat frågan.

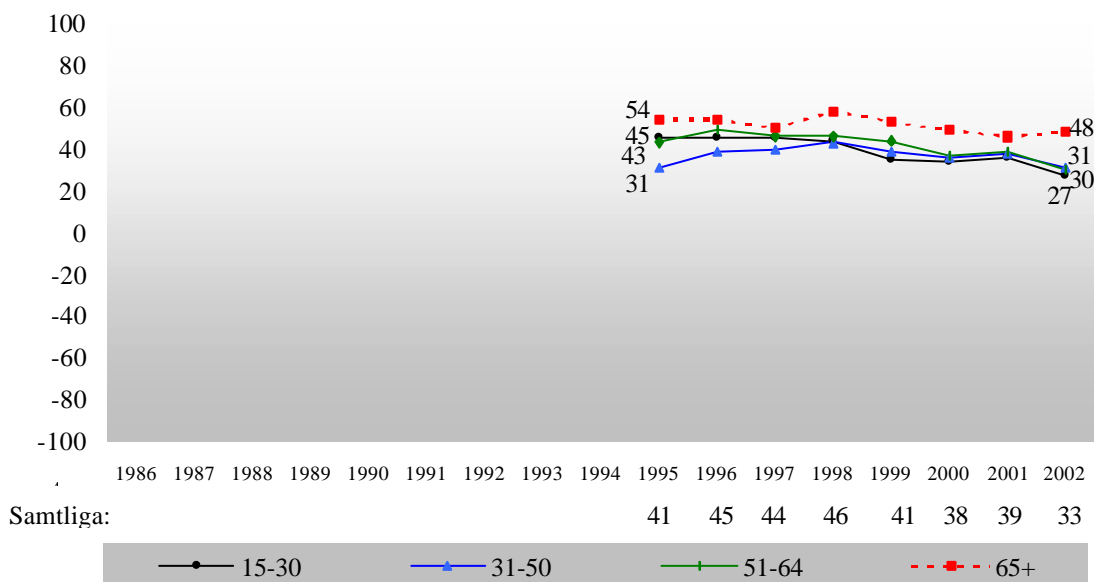
**Figur 13 Förtroende för Svenska kyrkan, blansmått**



**Fråga:** "Hur stort förtroende har Du för det sätt på vilket följande samhällsinstitutioner och grupper sköter sitt arbete?: Svenska kyrkan" Svartalternativen är: "Mycket stort förtroende", "Ganska stort förtroende", "Varken stort eller litet förtroende", "Ganska litet förtroende" och "Mycket litet förtroende".

**Kommentar:** Figuren visar procent mycket och ganska stort förtroende minus mycket och ganska litet förtroende (blansmått). Siffran under årtalet visar förtroendet för svenska kyrkan bland samtliga. Procenttalen är beräknade på de respondenter som besvarat frågan.

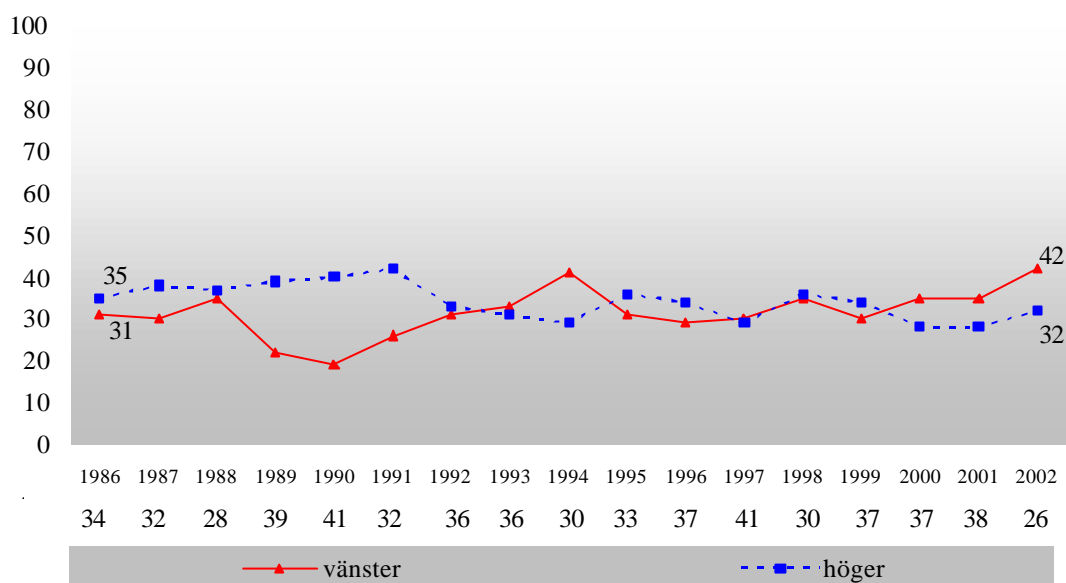
**Figur 14 Förtroende för Kungahuset, balansmått**



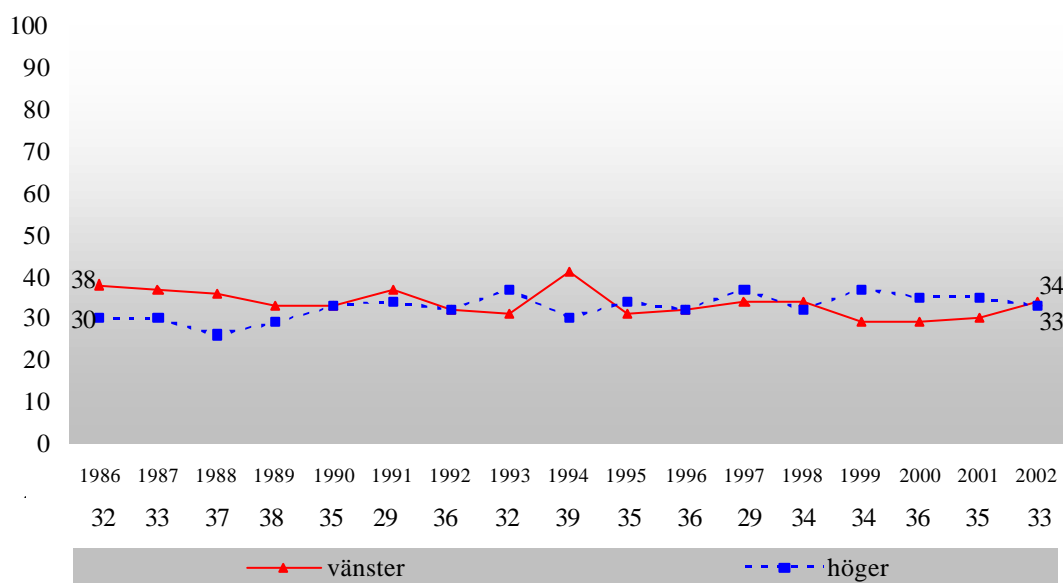
**Fråga:** "Hur stort förtroende har Du för det sätt på vilket följande samhällsinstitutioner och grupper sköter sitt arbete?: Kungahuset" Svartalternativen är: "Mycket stort förtroende", "Ganska stort förtroende", "Varken stort eller litet förtroende", "Ganska litet förtroende" och "Mycket litet förtroende".

**Kommentar:** Figuren visar procent mycket och ganska stort förtroende minus mycket och ganska litet förtroende (balansmått). Siffran under årtalet visar förtroendet för kungahuset bland samtliga. Procenttalen är beräknade på de respondenter som besvarat frågan.

**Figur 15 Subjektiv vänster-höger i åldersgruppen 15-30, procent**



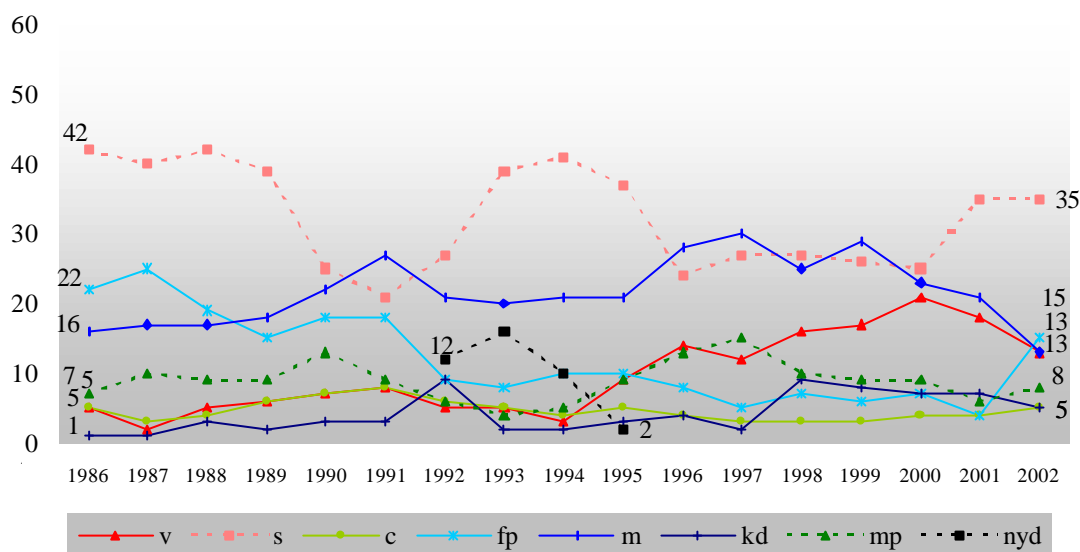
**Figur 16 Subjektiv vänster-höger i åldersgruppen 65+ (procent)**



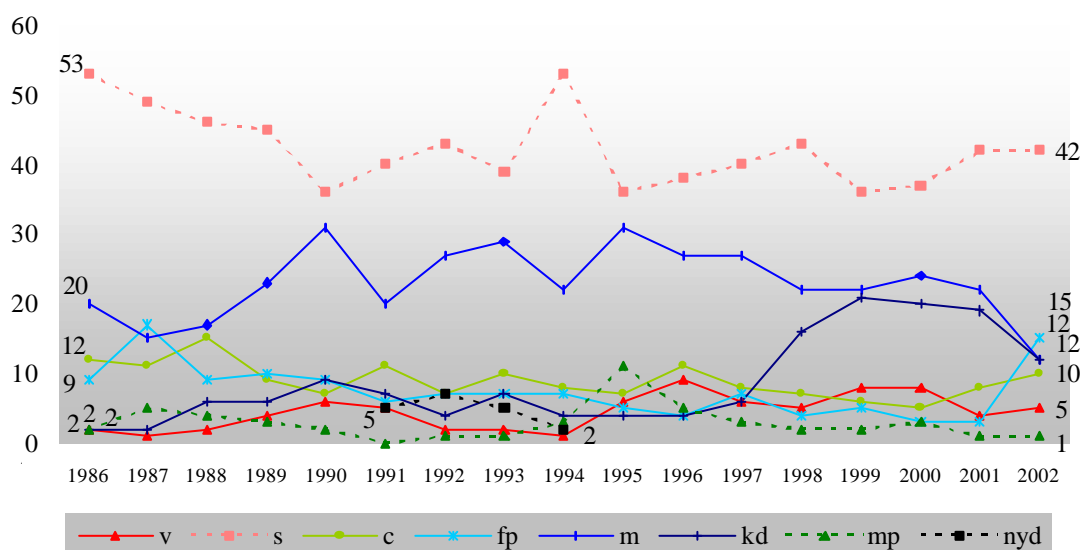
**Fråga** Man talar ibland om att politiska åsikter kan placeras in på en vänster-högerskala. Var någonstans skulle Du placera Dig själv på en sådan vänster-högerskala? Följande svarsalternativ ges: "Klart till vänster", "Något till vänster", "Varken till vänster eller till höger", "Något till höger" och "Klart till höger".

**Kommentar.** Siffran under årtalet visar på andelen som uppger "varken till vänster eller till höger". Procenttalen är beräknade på de respondenter som besvarat frågan.

**Figur 17 Partisympati i åldersgruppen 15-30, procent**



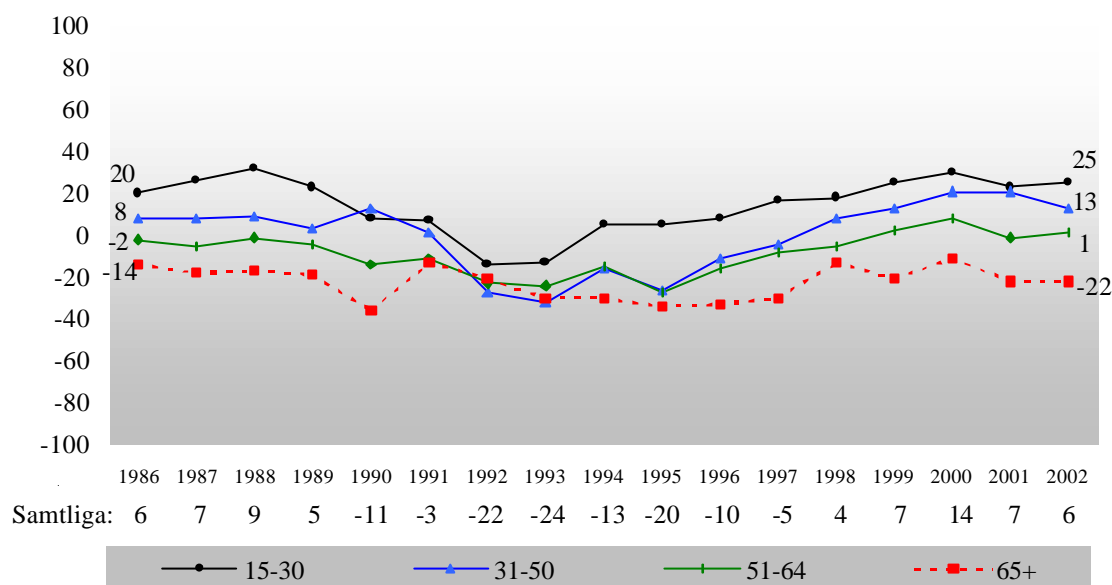
**Figur 18 Partisympati i åldersgruppen 65+, procent**



**Fråga:** Vilket parti tycker Du bäst om i dag?

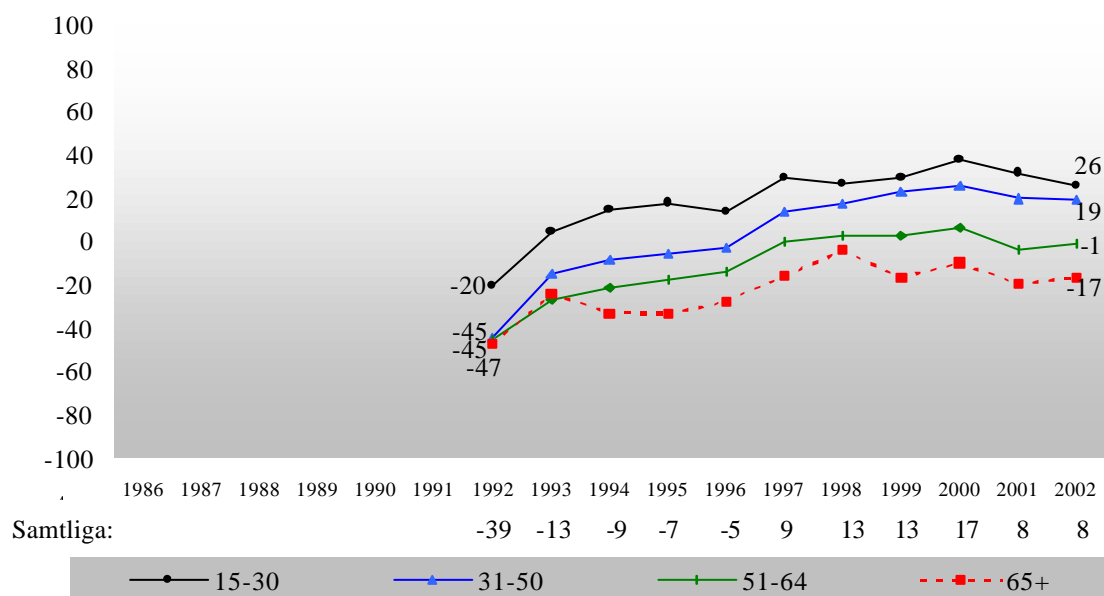
**Kommentar:** Procenttalen är beräknade på samtliga respondenter som besvarat frågan. Alternativet övrigt parti redovisas inte i figuren men ingår i procentbasen.

**Figur 19 Upplevd förändring senaste 12 månaderna av den egna ekonomin, balansmätt**



**Fråga:** Hur har enligt Din mening Din egen ekonomiska situation förändrats under de senaste 12 månaderna? Följande svarsalternativ ges: "Förbättrats", "Förblivit ungefär densamma" och "Försämrats".  
**Kommentar:** Figuren visar procent som uppger att den egna ekonomiska situationen har förbättrats minus de som uppger att den har försämrats (balansmätt). Andelen som uppger att den egna ekonomiska situationen förblivit ungefär densamma varierar mellan ca 40 och 60 procent genom åren. Siffran under årtalet visar upplevd ekonomisk förändring bland samtliga.

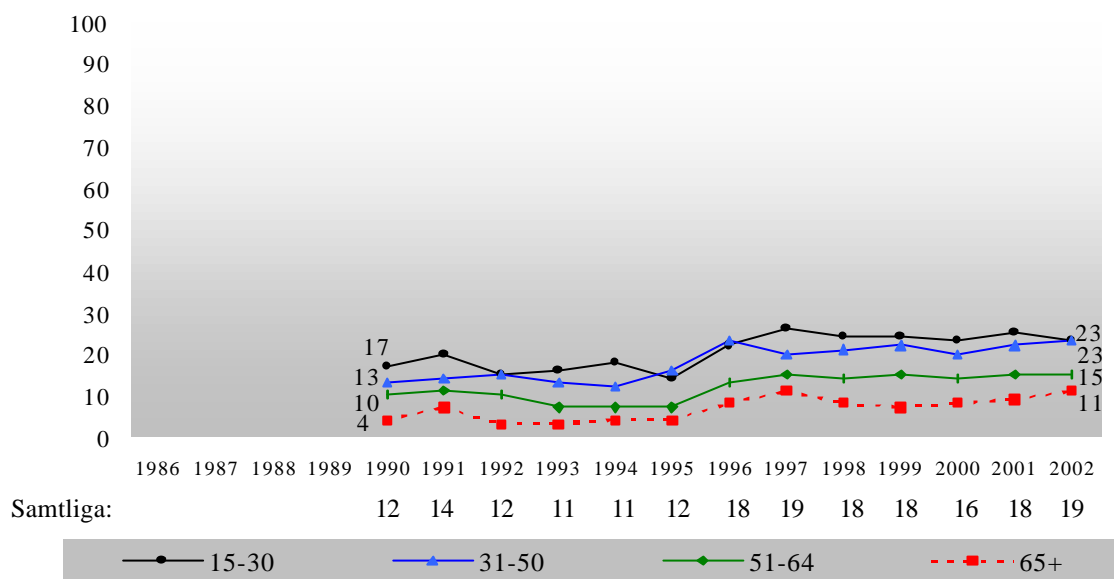
**Figur 20 Förändring kommande 12 månader av den egna ekonomin, balansmätt**



**Fråga:** Hur tror Du att Din egen ekonomiska situation kommer att förändrats under de kommande 12 månaderna? Följande svarsalternativ ges: "Förbättras", "Förbli ungefär densamma" och "Försämras".  
**Kommentar:** Figuren visar procent som uppger att de tror att den egna ekonomiska situationen kommer att förbättras minus de som uppger att de tror att den kommer att försämras (balansmätt). Andelen som uppger att det tror att den egna ekonomiska situationen kommer att förbli ungefär densamma varierar mellan ca 40 och 60 procent genom åren. Siffran under årtalet visar andelen som tror att den egna ekonomin kommer att förbättras minus andelen som tror att den egna ekonomin kommer att försämras bland samtliga.



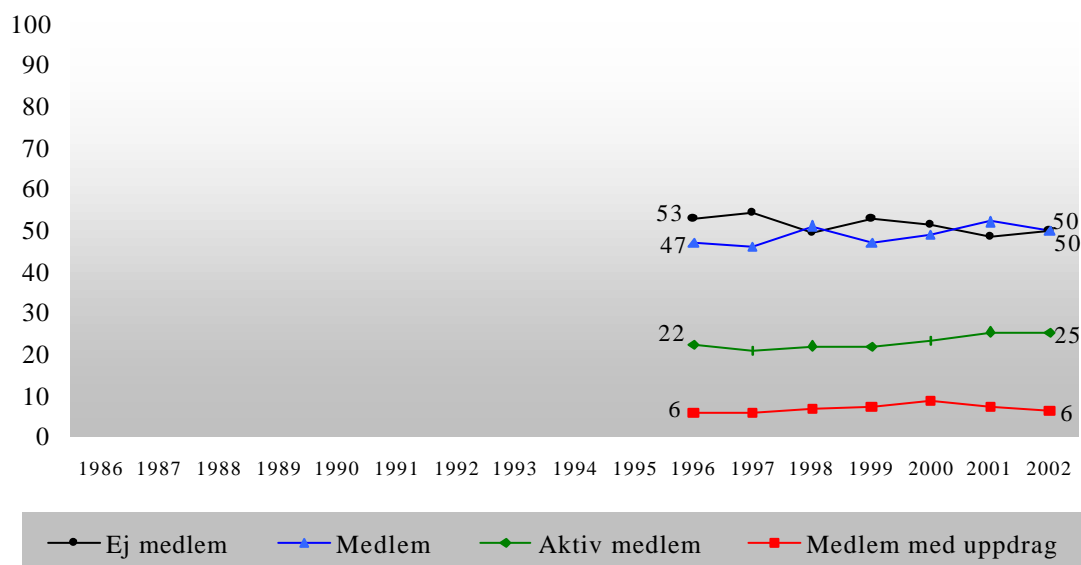
**Figur 21 Medlem i idrotts- eller friluftsförening som varit på möte minst en gång det senaste året, procent**



**Fråga:** Ange nedan vilken/vilka föreningar Du är medlem i, samt hur aktiv Du är i dessa föreningar: Idrotts- eller friluftsförening. Följande svarsalternativ ges: "Icke medlem", "Medlem men har inte varit på möte under de senaste 12 månaderna", "Medlem och har varit på möte under de senaste 12 månaderna" och "Medlem och har någon typ av uppdrag".

**Kommentar:** Figuren visar de som är medlemmar samt uppgett att de minst varit på möte under senaste 12 månaderna. Siffran under årtalet visar medlemmar som varit på minst ett möte de senaste 12 månaderna bland samtliga när det gäller idrotts- eller friluftsförening. Procenttalen är beräknade på samtliga respondenter.

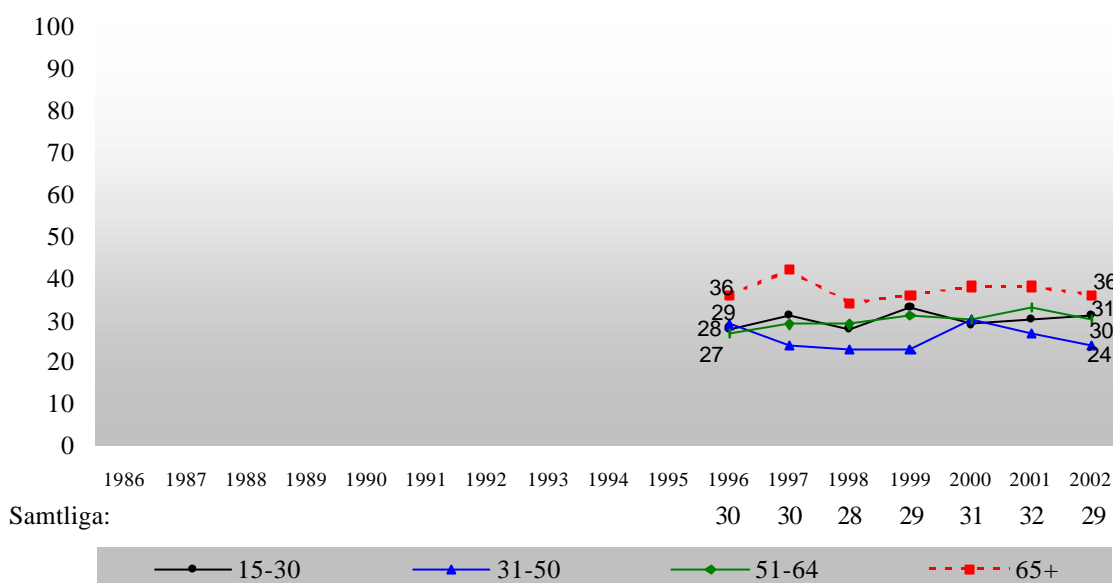
**Figur 22 Medlem i pensionärsorganisation i åldersgruppen 65+, procent**



**Fråga:** Ange nedan vilken/vilka föreningar Du är medlem i, samt hur aktiv Du är i dessa föreningar: Pensionärsorganisation. Följande svarsalternativ ges: "Icke medlem", "Medlem men har inte varit på möte under de senaste 12 månaderna", "Medlem och har varit på möte under de senaste 12 månaderna" och "Medlem och har någon typ av uppdrag".

**Kommentar:** "Aktiv medlem" och "Medlem med uppdrag" utgör delmängder av gruppen medlemmar (procent av samtliga). Procenttalen är beräknade på de respondenter som besvarat minst något item i det frågebatteri vari denna fråga ingår. De som inte besvarat just denna fråga i åldersgruppen 65+ är inkluderade i gruppen "Ej medlem".

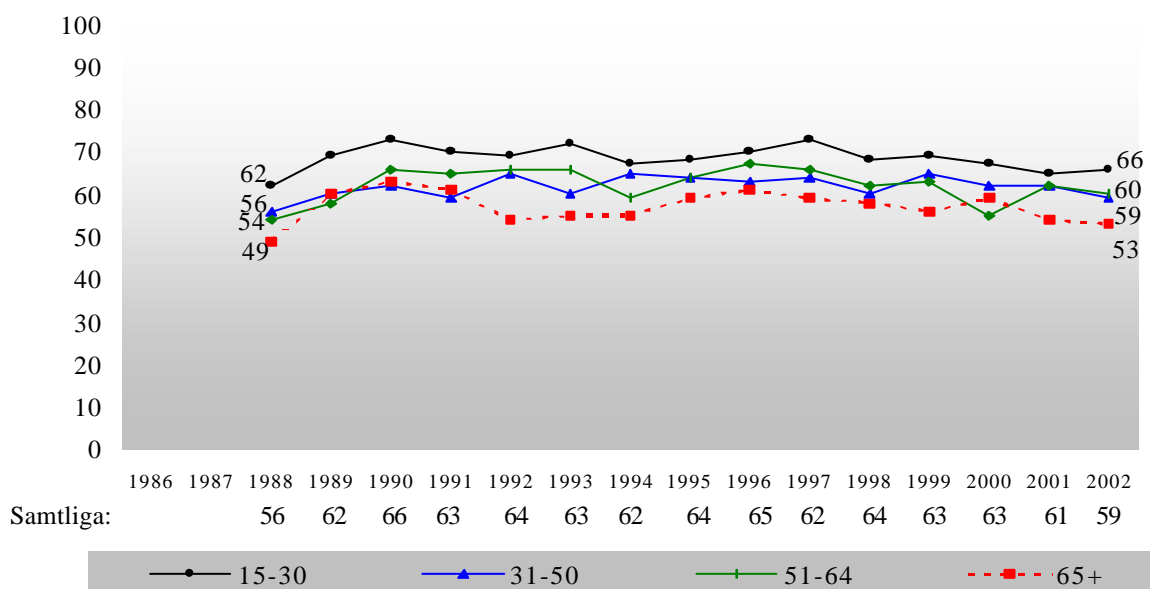
**Figur 23 Mycket nöjd med livet, procent**



**Fråga:** "Hur nöjd är Du med det liv Du lever?" Följande svarsalternativ ges: "Mycket nöjd", "Ganska nöjd", "Inte särskilt nöjd" och "Inte alls nöjd".

**Kommentar:** I figuren redovisas de som uppger att de är mycket nöjda. Siffran under årtalet visar andel som är mycket nöjda med livet bland samtliga. Procenttalen är beräknade på de respondenter som besvarat frågan.

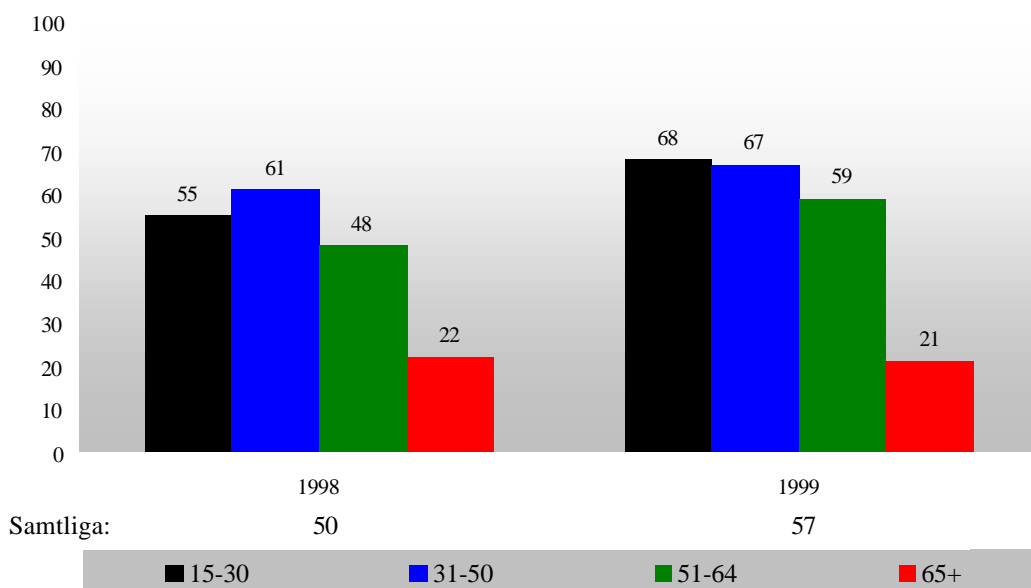
**Figur 24 Motionerat/idkat friluftsliv minst en gång i veckan, procent**



**Fråga:** Hur ofta har Du under senaste 12 månaderna gjort följande saker?: Motionerat/idkat friluftsliv. Följande svarsalternativ ges: "Ingen gång", "Någon gång under de senaste 12 månaderna", "Någon gång i halvåret", "Någon gång i kvartalet", "Någon gång i månaden", "Någon gång i veckan" och "Flera gånger i veckan".

**Kommentar:** Figuren visar andel som uppger att de motionerat/idkat friluftsliv minst någon gång i veckan de senaste 12 månaderna. Siffran under årtalet visar på andel som uppger att de motionerar/idkar friluftsliv minst någon gång i veckan bland samtliga. Procenttalen är beräknade på de respondenter som besvarat något item i det frågebatteri där frågan ingår.

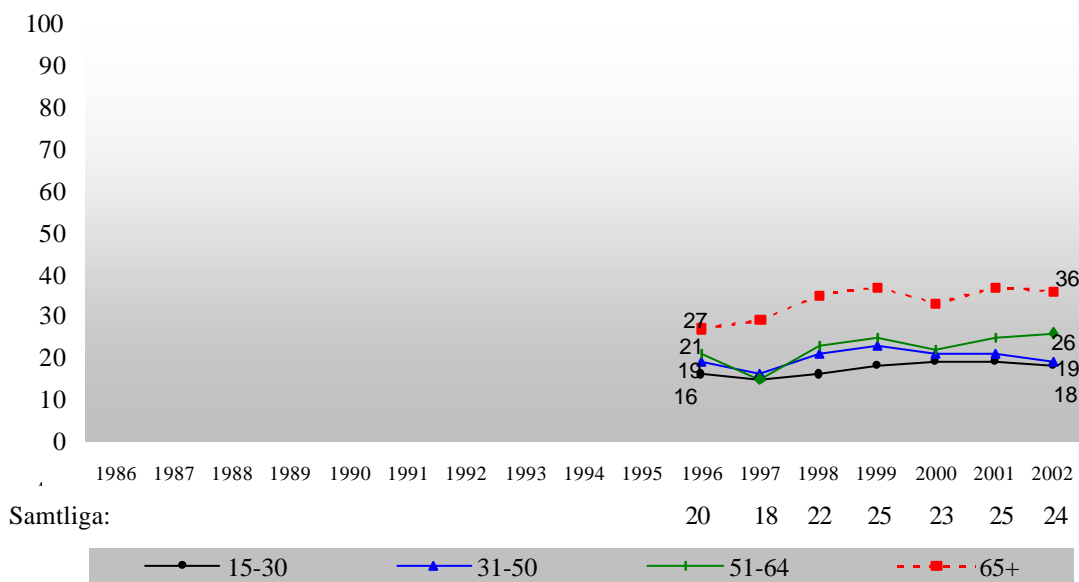
**Figur 25 Använder mobiltelefon minst någon gång i veckan, procent**



**Fråga:** Hur ofta har Du under de senaste 12 månaderna gjort något av följande saker: Använt mobiltelefon. Följande svarsalternativ ges: "Ingen gång", "Någon gång under de senaste 12 månaderna", "Någon gång i halvåret", "Någon gång i kvartalet", "Någon gång i månaden", "Någon gång i veckan" och "Flera gånger i veckan".

**Kommentar:** Figuren visar andel som uppger att de använt mobiltelefon minst någon gång i veckan de senaste 12 månaderna. Siffran under årtalet visar på andel som uppger att de använder mobiltelefon minst någon gång i veckan bland samtliga. Procenttalen är beräknade på de respondenter som besvarat något item i det frågebatteri där frågan ingår.

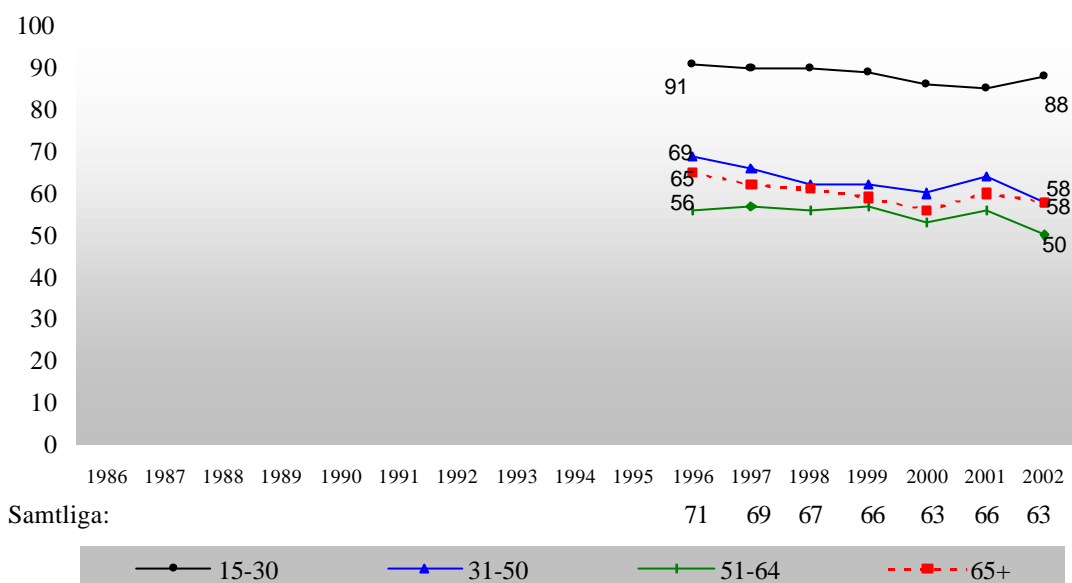
**Figur 26 Umgåtts med grannar minst någon gång i veckan, procent**



**Fråga:** "Hur ofta har Du under de senaste 12 månaderna gjort något av följande saker?: Umgåtts med grannar". Följande svarsalternativ ges: "Ingen gång", "Någon gång under de senaste 12 månaderna", "Någon gång i halvåret", "Någon gång i kvartalet", "Någon gång i månaden", "Någon gång i veckan" och "Flera gånger i veckan".

**Kommentar:** Figuren visar andel som uppger att de umgåtts med grannar minst någon gång i veckan de senaste 12 månaderna. Siffran under årtalet visar andel som uppger att de umgåtts med grannar minst någon gång i veckan bland samtliga. Procenttalen är beräknade på de respondenter som besvarat något item i det frågebatteri där frågan ingår.

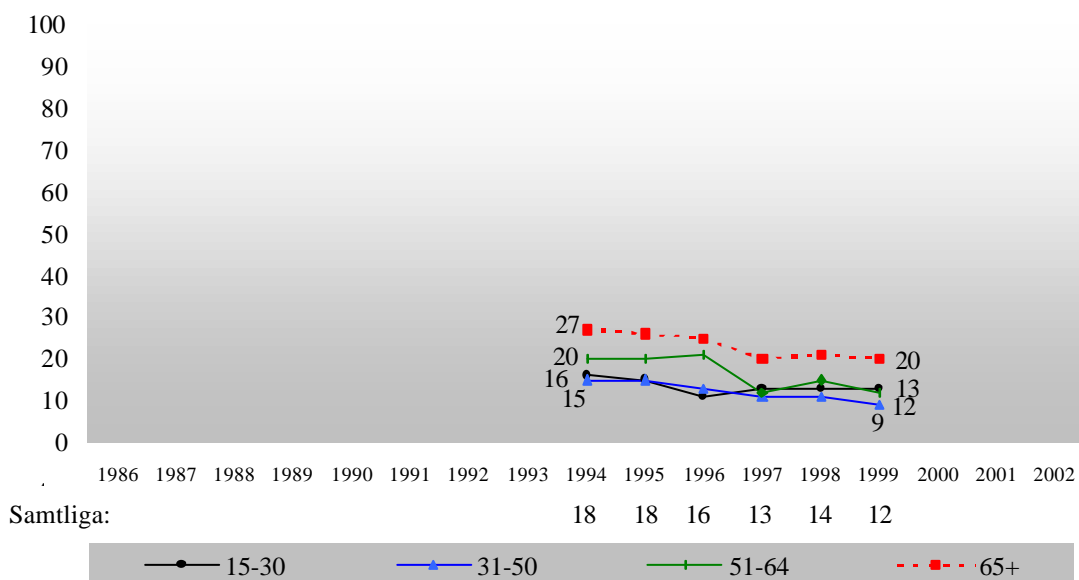
**Figur 27 Umgåtts med vänner minst någon gång i veckan, procent**



**Fråga:** "Hur ofta har Du under de senaste 12 månaderna gjort något av följande saker?: Umgåtts med grannar". Följande svarsalternativ ges: "Ingen gång", "Någon gång under de senaste 12 månaderna", "Någon gång i halvåret", "Någon gång i kvartalet", "Någon gång i månaden", "Någon gång i veckan" och "Flera gånger i veckan".

**Kommentar:** Figuren visar andel som uppger att de umgåtts med grannar minst någon gång i veckan de senaste 12 månaderna. Siffran under årtalet visar på andel som uppgett att de umgåtts med vänner minst någon gång i veckan bland samtliga. Procenttalen är beräknade på de respondenter som besvarat något item i det frågebatteri där frågan ingår.

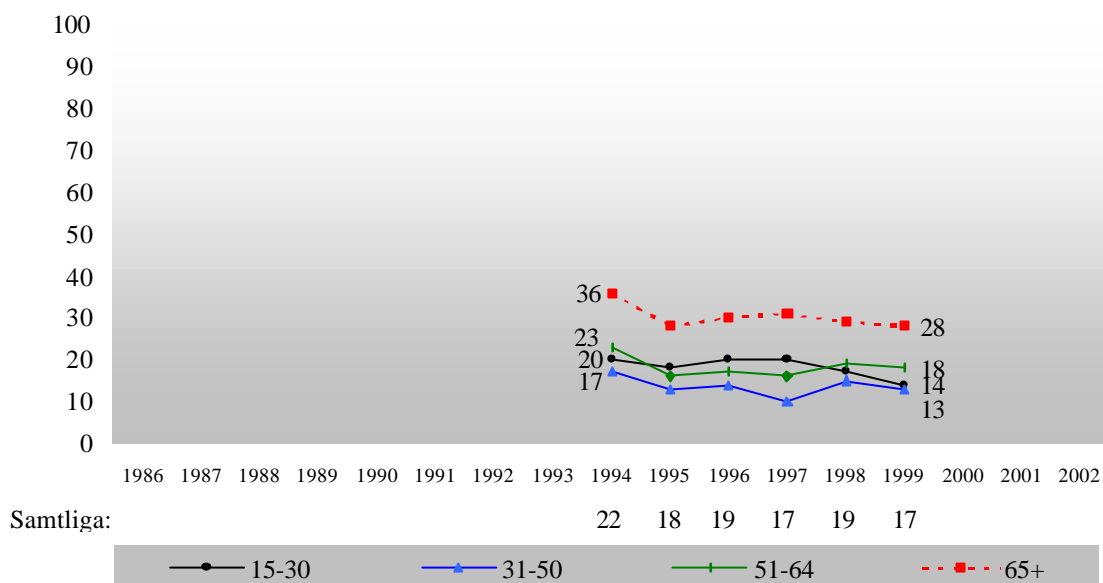
**Figur 28 Ensamhet som "stor risk" för det egna livet och hälsan, procent**



**Fråga.** "Vad anser Du om följande risker för Ditt eget liv och hälsa?: Ensamhet" Svarsskalan går från 0-10 där 0 motsvarar "Mycket liten risk" och 10 motsvarar "Mycket stor risk".

**Kommentar:** I figuren har svarsalternativen 7-10 slagits ihop till "stor risk". Siffran under årtalet visar andelen som svarat att ensamheten är en "stor risk" för det egna livet och hälsan bland samtliga. Procenttalen är beräknade på de respondenter som besvarat frågan.

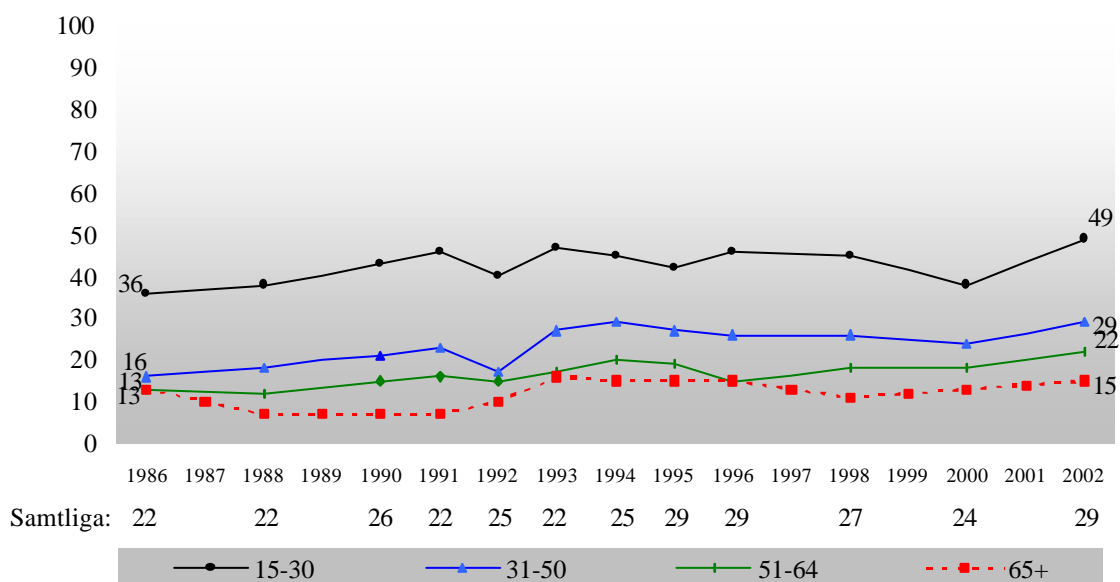
**Figur 29 Våld och övergrepp som "stor risk" för det egna livet och hälsan, procent**



**Fråga:** "Vad anser Du om följande risker för Ditt eget liv och hälsa?: Våld och övergrepp" Svarsskalan går från 0-10 där 0 motsvarar "Mycket liten risk" och 10 motsvarar "Mycket stor risk".

**Kommentar:** I figuren har svarsalternativen 7-10 slagits ihop till "stor risk". Siffran under årtalet visar andelen som svarat att våld och övergrepp är en "stor risk" för det egna livet och hälsan bland samtliga. Procenttalen är beräknade på de respondenter som besvarat frågan.

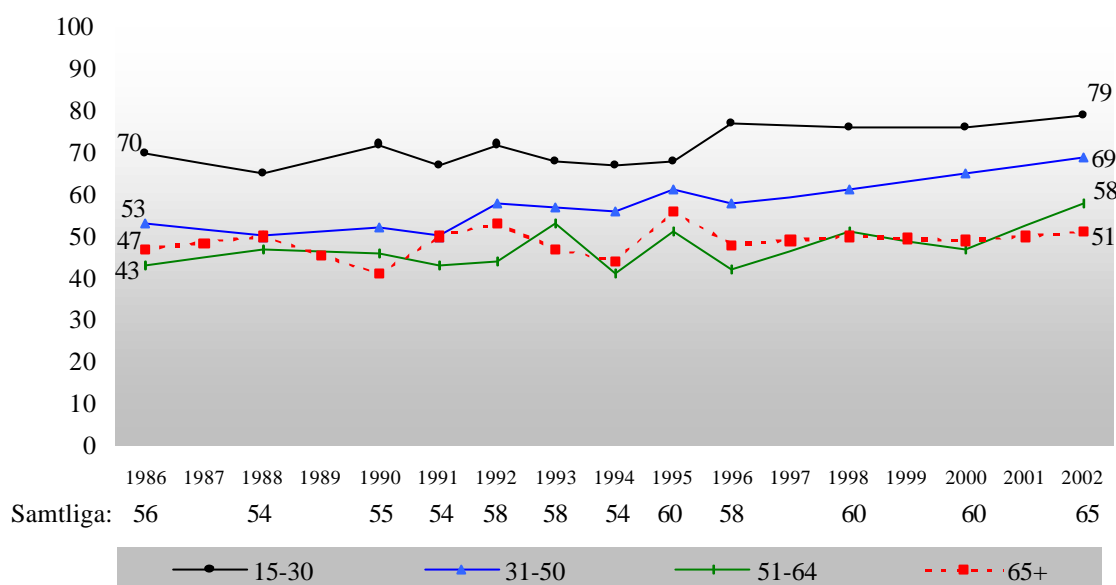
**Figur 30 Mycket viktigt med ett spännande liv, procent**



**Fråga:** Hur viktigt tycker Du att följande saker är för Dig?: Ett spännande liv. Följande svarsalternativ ges: "Mycket viktigt", "Ganska viktigt", "Varken viktigt eller oviktigt", "Inte särskilt viktigt" och "Inte alls viktigt".

**Kommentar:** Figuren visar andel som uppger att det är mycket viktigt med ett spännande liv. Siffran under årtalet visar andel som anser det vara mycket viktigt med ett spännande liv bland samtliga. Procenttalen är beräknade på de respondenter som besvarat frågan.

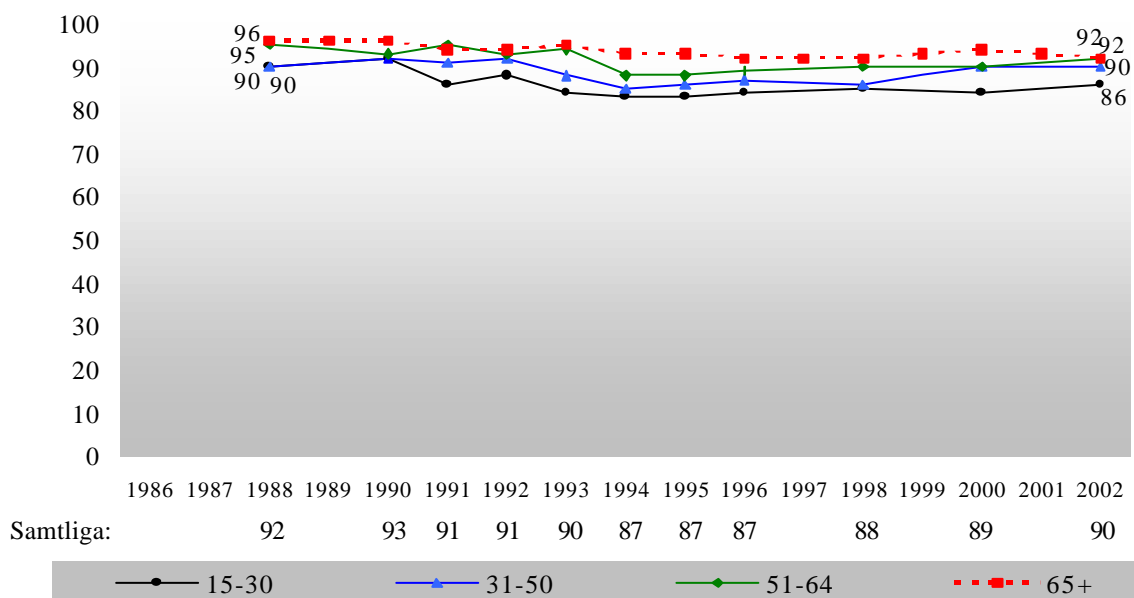
**Figur 31 Mycket viktigt med ett behagligt liv, procent**



**Fråga:** Hur viktigt tycker Du att följande saker är för Dig?: Ett behagligt liv. Följande svarsalternativ ges: "Mycket viktigt", "Ganska viktigt", "Varken viktigt eller oviktigt", "Inte särskilt viktigt" och "Inte alls viktigt".

**Kommentar:** Figuren visar andel som uppger att det är mycket viktigt med ett behagligt liv. Siffran under årtalet visar andel som anser det vara mycket viktigt med ett behagligt liv bland samtliga. Procenttalen är beräknade på de respondenter som besvarat frågan.

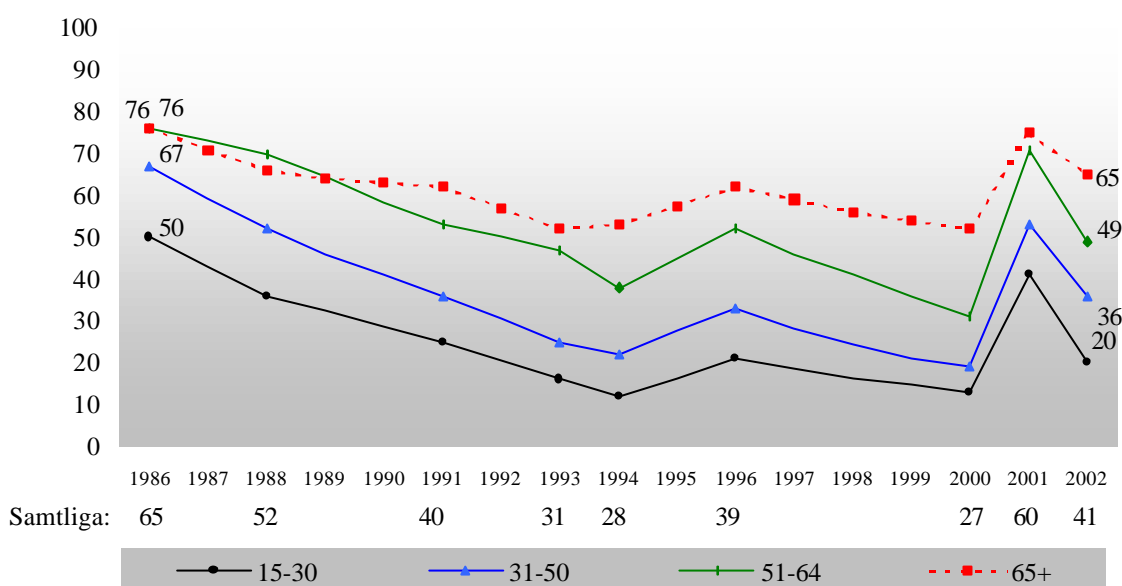
**Figur 32 Mycket viktig med hälsa, procent**



**Fråga:** Hur viktigt tycker Du att följande saker är för Dig?: Hälsa. Följande svarsalternativ ges: "Mycket viktigt", "Ganska viktigt", "Varken viktigt eller oviktigt", "Inte särskilt viktigt" och "Inte alls viktigt".

**Kommentar:** Figuren visar andel som uppger att det är mycket viktigt med hälsa. Siffran under årtalet visar andel som anser det vara mycket viktigt med hälsa bland samtliga. Procenttalen är beräknade på de respondenter som besvarat frågan.

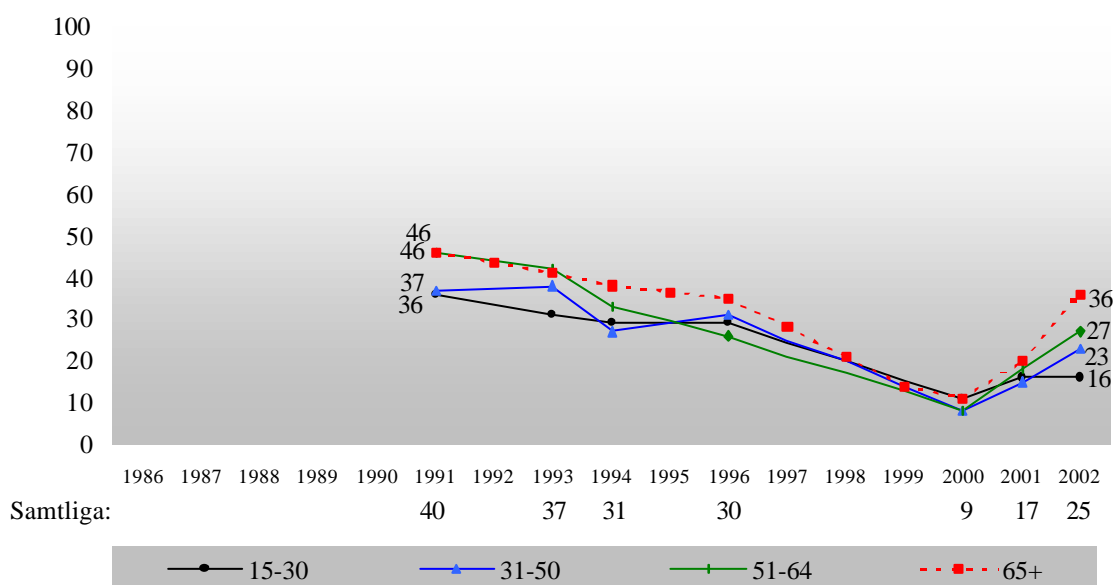
**Figur 33 Oro inför framtiden – terrorism, procent**



**Fråga:** Om Du ser till läget idag, vad upplever Du själv som mest oroande inför framtiden?: Terrorism. Följande svarsalternativ ges: "Mycket oroande", "Ganska oroande", "Inte särskilt oroande" och "Inte alls oroande".

**Kommentar:** Figuren visar andelen som upplever "Terrorism" som mycket oroande. Siffran under årtalet visar andel som "Terrorism" som mycket oroande bland samtliga. Procenttalen är beräknade på de respondenter som besvarat frågan.

**Figur 34 Oro inför framtiden – ekonomisk kris, procent**



**Fråga:** Om Du ser till läget idag, vad upplever Du själv som mest oroande inför framtiden?: Ekonomisk kris. Följande svarsalternativ ges: "Mycket oroande", "Ganska oroande", "Inte särskilt oroande" och "Inte alls oroande".

**Kommentar:** Figuren visar andelen som upplever "Ekonomisk kris" som mycket oroande. Siffran under årtalet visar andel som upplever "Ekonomisk kris" som mycket oroande bland samtliga. Procenttalen är beräknade på de respondenter som besvarat frågan.

## Metod

### ***Valundersökningarna***

Valundersökningarna ingår i den officiella valstatistiken och genomförs sedan 1956 av Statsvetenskapliga institutionen vid Göteborgs universitet i samarbete med Statistiska centralbyrån. Undersökningarna görs i samband med allmänna val och bygger på slumpmässiga urval av röstberättigade personer. Urvalen har genom åren omfattat cirka 3000-3600 personer. Svarsandelen har genom åren varierat något men oftast varit över 80 procent.

### ***De nationella SOM-undersökningarna***

De nationella SOM-undersökningarna har genomförts årligen, varje höst, sedan 1986. Undersökningen består av en postenkät som till en början skickades ut till 2800 slumpvis utvalda personer i åldrarna 15-80. Sedan 1998 har undersökningen mer än fördubblats och nu omfattar de nationella SOM-undersökningarna 6000 respondenter i åldrarna 15-85. Nedan följer tre tabeller. Den första tabellen visar Riks-SOM-undersökningens utformning 1986-2002 utifrån urvalets storlek och åldersintervall. Den andra tabellen visar på hur svarsfrekvensen sett ut över samtliga år (1986-2002). Den tredje och sista visar svarsfrekvensen fördelat i olika åldersgrupper 1995-2002.

**Tabell 1 Riks-SOM-undersökningens utformning 1986–2002**

	Total urvalsstorlek	Åldrar
1986	2 500	15–75 år
1987	2 500	15–75 år
1988	2 500	15–75 år
1989	2 500	15–75 år
1990	2 500	15–75 år
1991	2 500	15–75 år
1992	2 800	15–80 år
1993	2 800	15–80 år
1994	2 800	15–80 år
1995	2 800	15–80 år
1996	2 841	15–80 år
1997	2 800	15–80 år
1998	5 600	16–80 år
1999	5 600	15–80 år
2000	6 000	15–85 år
2001	6 000	15–85 år
2002	6 000	15–85 år



**Tabell 2 Svarsfrekvens i Riks-SOM-undersökningarna 1986-2002**

	Antal svarande	Svarsfrekvens av hela urvalet (brutto)	Svarsfrekvens med hänsyn till naturligt bortfall (netto)	Företag som genomförde fältarbetet
1986	1 624	65%	68%	SCB
1987	1 672	67%	70%	SOM-institutet
1988	1 643	66%	69%	SCB
1989	1 578	63%	66%	IMU-Testologen
1990	1 582	63%	66%	IMU-Testologen
1991	1 573	63%	67%	IMU-Testologen
1992	1 889	67%	71%	Sifo
1993	1 857	66%	70%	Sifo
1994	1 704	61%	67%	Gallup
1995	1 777	63%	65%	Temo
1996	1 779	63%	69%	Gallup
1997	1 754	63%	69%	Gallup
1998	3 561	64%	68%	Sifo
1999	3 503	63%	67%	Kinnmark
2000	3 546	59%	63%	Kinnmark
2001	3 638	61%	67%	Kinnmark
2002	3 609	60%	65%	Kinnmark

**Kommentar:** Med nettourval avses bruttourval minus naturligt bortfall. Som naturligt bortfall räknas: adress okänd, avflyttad; sjuk, institutionsvård, förståndshandikappad; avliden; bortrest, studier på annan ort, militärtjänstgöring; bosatt/studerar/arbetar utomlands; ej svensktalande/ej kommunicerbar.

**Tabell 3 Svandsandelen (netto) i olika åldersgrupper, 1995-2002 (procent)**

	1995	1996	1997	1998	1999	2000	2001	2002
TOTALT	65	69	69	68	67	63	67	65
<i>Ålder</i>								
15-19 år	66	71	72	75	67	57	56	61
20-24 år	64	66	67	63	55	60	57	61
25-29 år	60	74	55	64	58	55	59	60
30-39 år	67	60	62	64	63	57	62	57
40-49 år	62	68	70	73	66	60	67	64
50-59 år	67	67	71	73	70	67	76	69
60-75 år	69	71	76	73	75	75	75	75
76-80 år	63	72	78	58	69	68	75	70
60-69 år						74	76	76
70-79 år						74	74	71
80-85 år						58	67	66

**Kommentar:** 81-85-åringar är inkluderade från och med undersökningen 2000.