



Den årliga förtroendemätningen

Lennart Weibull



Varför förtroende?

- **Förtroende**
- Trovärdighet
- Tillförlitlighet
 - Tillit



Faktorer som påverkar förtroendet för en verksamhet är bl a:

- Kompetens/kvalitet
 - Integritet
- Konsistens och standards
 - Öppenhet
 - *Kontext*



Individens förtroende för en verksamhet påverkas av bl a:

- Erfarenhet av verksamhetens sätt att fungera ("utvärdering")

* * *

- *Det egna beroendet av verksamheten ("betydelse")*
 - *Verksamhetens ställning i opinionen ("viktighet")*



Förtroendefrågan

Hur stort förtroende har du för det sätt på vilket följande institutioner och grupper sköter sitt arbete?

Femgradig svarsskala

Förtroendebalans: stort minus litet förtroende



Förtroendet för samhällsinstitutioner 2012 (procent och balansmätt)

Samhällsinstitution	Mycket stort	Ganska stort	Varken/ eller	Ganska litet	Mycket litet	Summa procent	Förtroendebalans
Sjukvården	13	50	23	11	3	100	+49
Universitet/högskolor	8	47	39	5	1	100	+49
Radio/TV	7	45	38	8	2	100	+42
Polisen	8	47	29	12	4	100	+39
Riksbanken	9	38	42	8	3	100	+36
Domstolarna	8	40	35	12	5	100	+31
FN	6	32	40	15	7	100	+26
Grundskolan	4	39	39	15	3	100	+25
Riksdagen	5	34	43	13	5	100	+21
Regeringen	9	34	33	16	8	100	+19
Svenska kyrkan	6	26	42	14	12	100	+6
Kungahuset	9	26	35	14	16	100	+5
Dagspressen	3	26	43	20	8	100	+1
Försvaret	5	20	49	-17	-9	100	-1
Kommunstyrelserna	2	22	49	20	6	100	-3
Storföretagen	2	22	47	21	8	100	-5
De fackliga org	3	22	43	22	-11	100	-9
De politiska partierna	1	19	50	22	8	100	-10
Bankerna	4	23	35	26	12	100	-11
EU-kommissionen	1	14	48	24	13	100	-22
Europaparlamentet	1	13	47	25	14	100	-25

Kommentar: Tabellen redovisar en sammanläggning av resultaten från tre editioner av SOM-undersökningarna 2012 (Riks 1, Riks 2 och Riks 3) (antal svarspersoner är omkring 4 550). Personer som hoppat över hela frågan eller ej besvarat förtroendefrågan för någon särskild institution är inte medtagna i procenttalen. Dylåka svar var sällsynta och lämnades av endast mellan fem och sju procent för de olika institutionerna. Förtroendebalansen kan gå mellan +100 (alla svarspersoner anger stort förtroende) och -100 (alla svarspersoner anger litet förtroende).

Källa: Den nationella SOM-undersökningen 2012.



Viktiga dimensioner

Samhällsservice (t ex sjukvård, polis, domstolar, grundskolan)

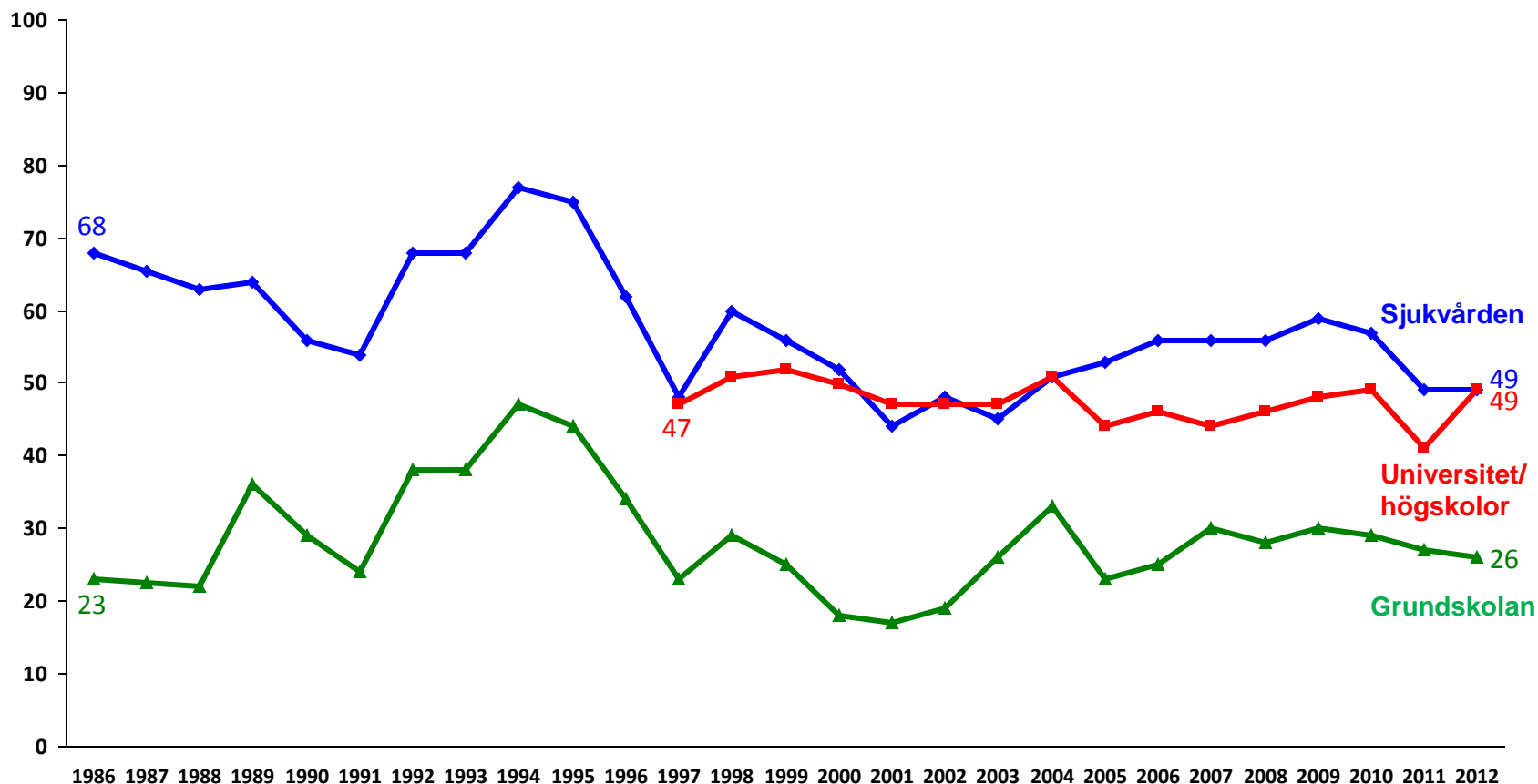
Politisk makt (t ex regeringen och riksdagen)

Det etablerade (t ex Kungahuset Kyrkan och storföretagen)



Förtroendet för tjugoen samhällsinstitutioner 1986-2012 (förtroendebalans)

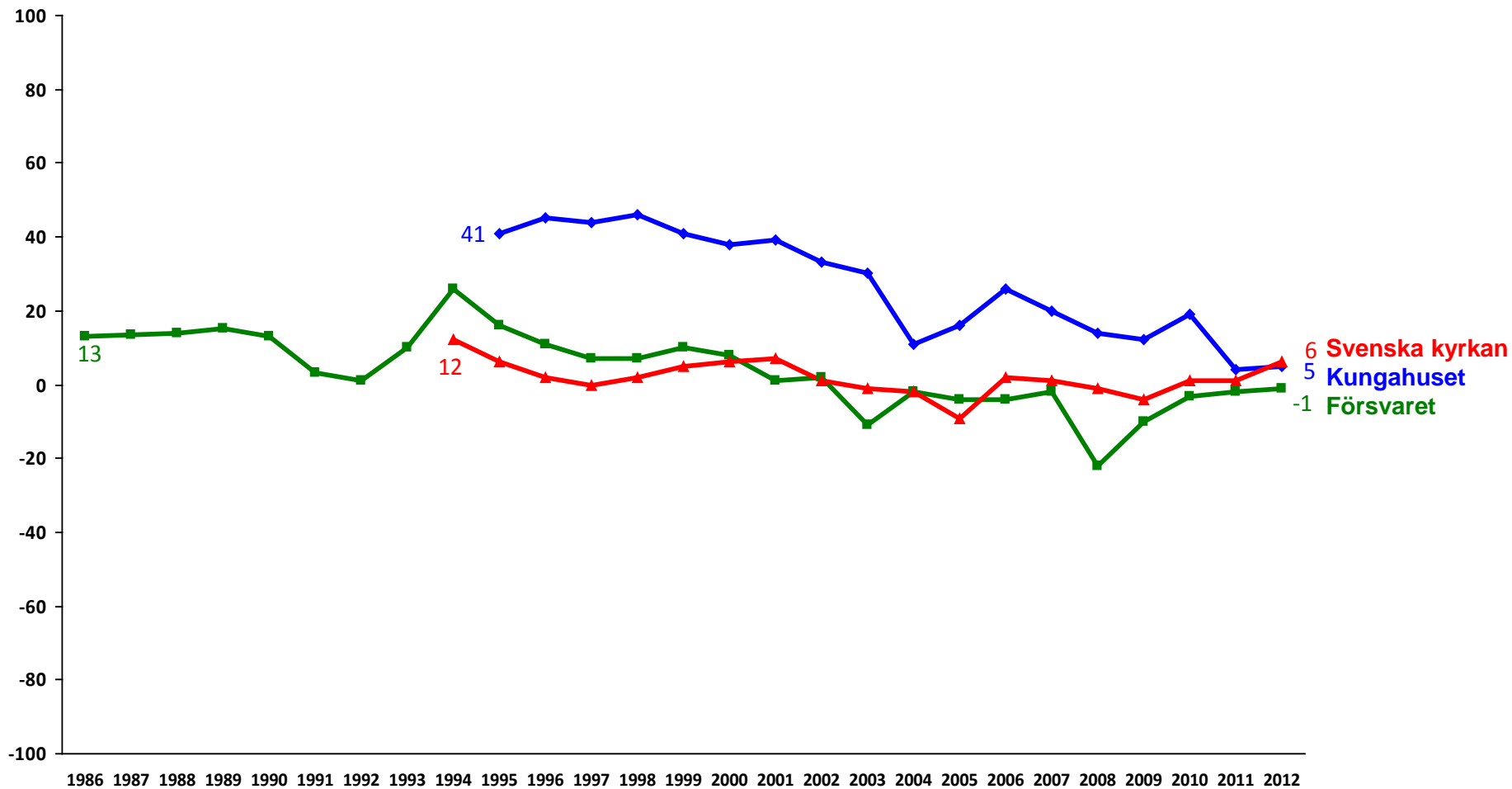
förtroendebalans





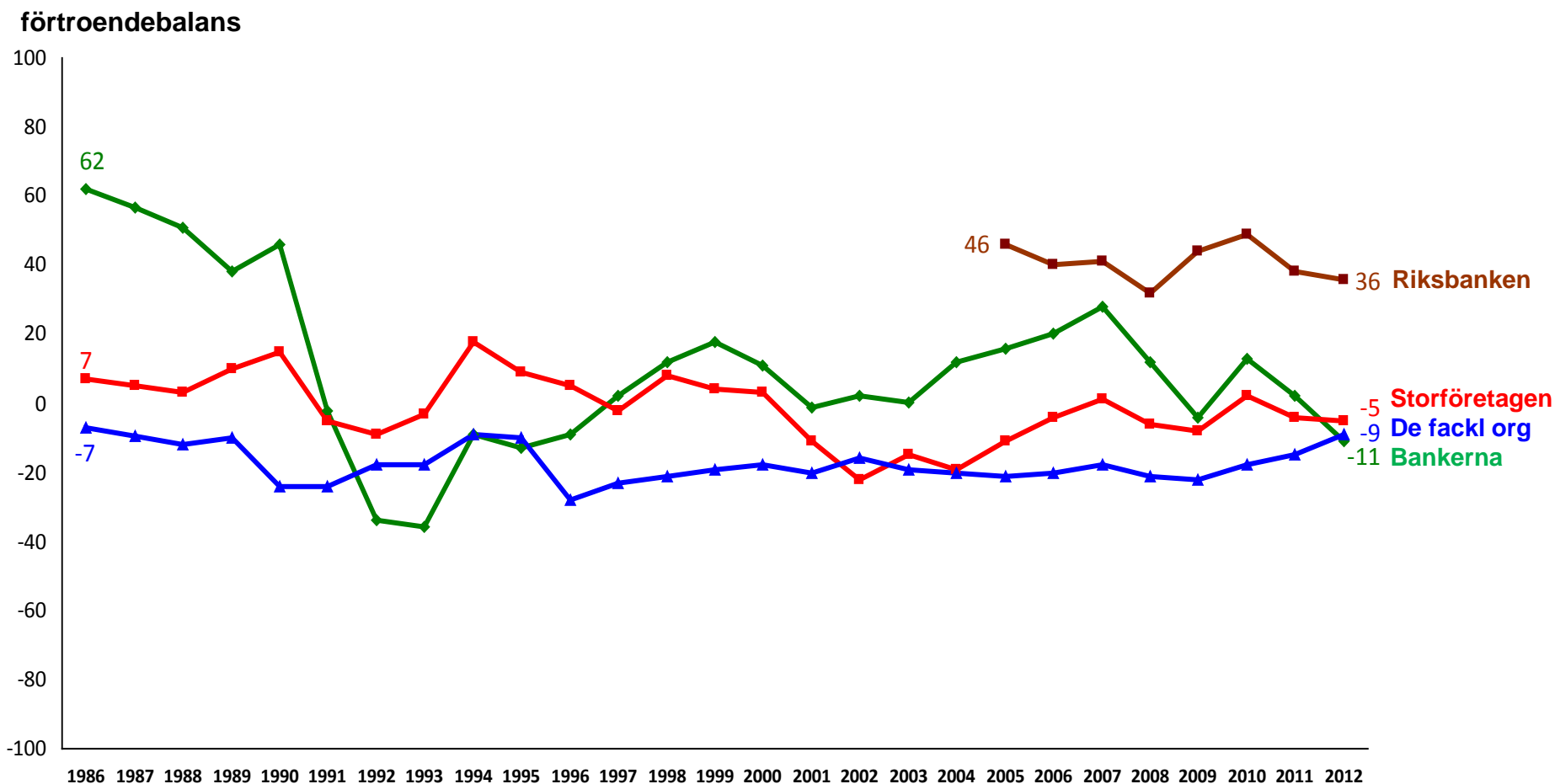
Förtroendet för tjugoen samhällsinstitutioner 1986-2012

förtroendebalans





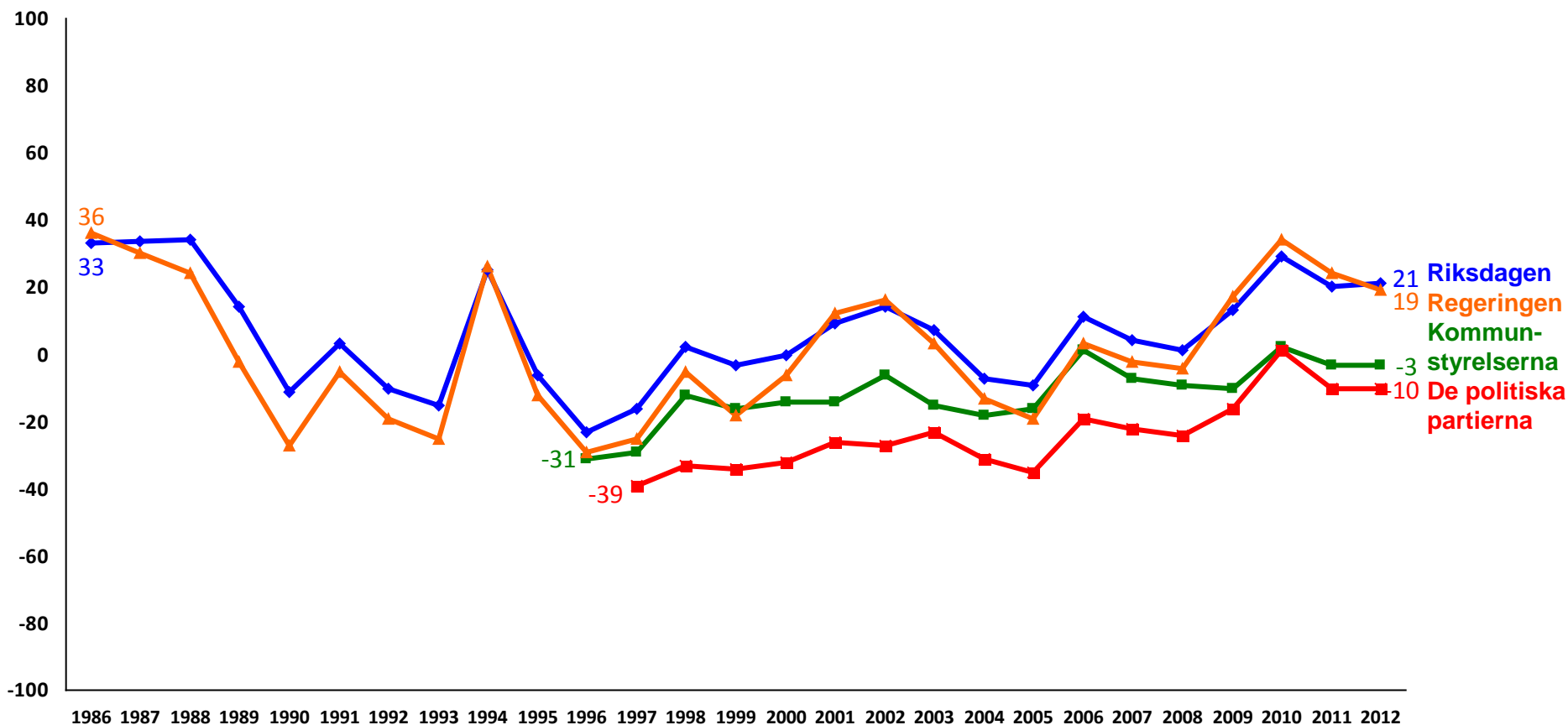
Förtroendet för tjugoen samhällsinstitutioner 1986-2012





Förtroendet för tjugoen samhällsinstitutioner 1986-2012

förtroendebalans





Vinnare och förlorare Förtroendebalans för 21 samhällsinstitutioner 2010, 2011 och 2012

Samhällsinstitution	2010	2011	2012	Diff 2010 – 2012
De fackliga organisationerna	-18	-15	-9	+9
Svenska kyrkan	+1	+1	+6	+5
Försvaret	-3	-2	-1	+2
Dagspressen	-1	-5	+1	+2
FN	+25	+16	+26	+1
Universitet/högskolor	+49	+41	+49	±0
Radio-TV	+44	+41	+42	-2
Grundskolan	+29	+27	+25	-4
Kommunstyrelserna	+2	-3	-3	-5
Storföretagen	+2	-4	-5	-7
Riksdagen	+29	+20	+21	-8
Sjukvården	+57	+49	+49	-8
Domstolarna	+38	+37	+31	-7
De politiska partierna	+1	-10	-10	-11
Polisen	+51	+45	+39	-12
Riksbanken	+49	+38	+36	-13
EU-kommissionen	-9	-22	-22	-13
Europaparlamentet	-12	-19	-25	-13
Kungahuset	+19	+4	+5	-14
Regeringen	+34	+24	+19	-15
Bankerna	+13	+2	-11	-24
Totalt	+19	+13	+12	-7



Bedömningsskillnader efter

Kön

Ålder

Utbildning

Vänster-högerinställning



Största förtroendet 2012 (andel minst ganska stort förtroende)

Bland de yngre (16 – 29 år)

- Universitet och högskolor (60 procent)
- Sjukvården (65 procent)
- Polisen (61 procent)
- Grundskolan (53 procent)
- Domstolarna (52 procent)
- FN (48 procent)
- Radio-tv (47 procent)

Bland de äldsta (65 – 85 år)

- Sjukvården (63 procent)
- Radio-tv (60 procent)
- Riksbanken (51 procent)
- Polisen (49 procent)
- Universitet/högskolor (48 procent)
- Regeringen (44 procent)
- Domstolarna (40 procent)



Största förtroendet 2012 (andel minst ganska stort förtroende)

Bland dem som placerar sig till vänster

- Sjukvården (65 procent)
- Universitet/högskolor (57 procent)
- Polisen (55 procent)
- Radio-tv (55 procent)
- Domstolarna (48 procent)
- Grundskolan (46 procent)
- Riksbanken (41 procent)

Bland dem som placerar sig till höger

- Regeringen (75 procent)
- Sjukvården (64 procent)
- Riksbanken (62 procent)
- Universitet/högskolor (60 procent)
- Polisen (60 procent)
- Domstolarna (55 procent)
- Radio-tv (54 procent)



Vad har störst betydelse för vad?

Vänster-högerinställning (12)

Regeringen, storföretagen, fackliga organisationer och kungahuset

Utbildning (13)

Riksdagen, regeringen, försvaret och universitet

Ålder (13)

Europaparlamentet, FN

Kön (11)

Polisen, bankerna



Största skillnader (procentdifferens)

Utbildning

- Universitet/högskolor (högutb) 33
- Regeringen (högutb) 29
- Domstolarna (högutb) 28
- Riksdagen (högutb) 26
- Riksbanken (högutb) 19
- Grundskolan (högutb) 14

- Genomsnitt 12 procentenheter



Största skillnader (procentdifferens)

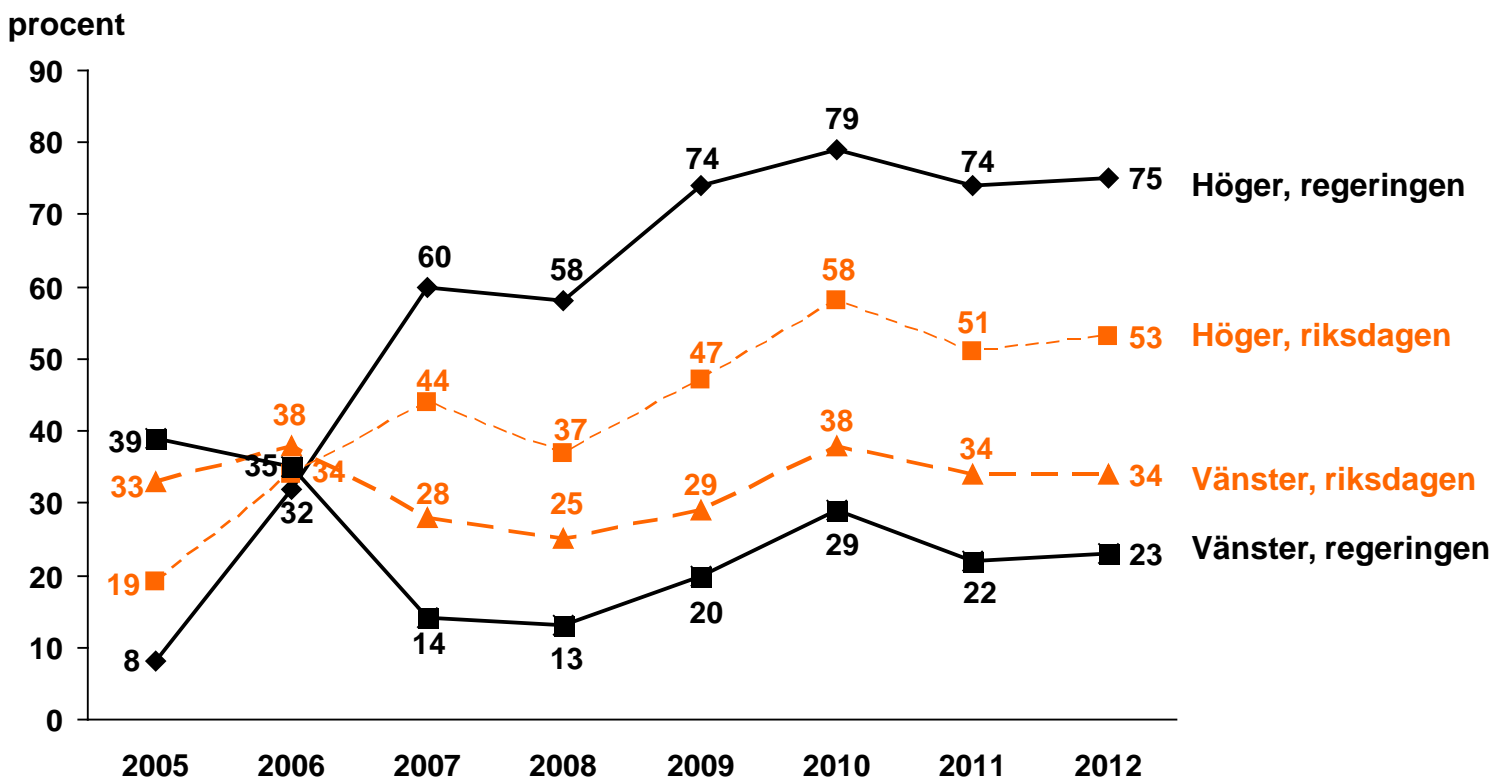
Vänster-högersjälvplacering

- Regeringen (höger) 52
- Kungahuset (höger) 22
- De fackliga organisationerna (vänster) 21
- Riksbanken (höger) 21
- Storföretagen (höger) 21
- Riksdagen (höger) 19

- Genomsnitt 11 procentenheter



Förtroende för regering och riksdag 2005 – 2012 självplacering vänster respektive höger





Samhällsförtroende efter synen på om utvecklingen går åt rätt eller fel håll 2012 (procent stort förtroende)

	Åt rätt håll	Åt fel håll	Ingen uppfattning	Diff rätt - fel
Regeringen	77	18	37	+59
Riksdagen	62	21	31	+41
Riksbanken	67	34	36	+33
Storföretagen	38	13	21	+25
De politiska partierna	35	11	14	+24
Kungahuset	46	24	34	+22
Bankerna	35	14	28	+21
Universitet/högskolor	67	47	50	+20
Polisen	63	44	57	+19
Domstolarna	59	40	40	+19
Kommunstyrelserna	35	16	23	+19
EU-kommissionen	25	6	13	+19
Europaparlamentet	25	7	13	+18
Sjukvården	70	55	63	+15
Försvaret	33	18	22	+15
Dagspressen	36	23	24	+13
Radio-tv	58	45	46	+13
FN	43	31	34	+12
Grundskolan	47	36	43	+11
Svenska kyrkan	35	24	30	+11
De fackliga org	23	24	21	-1
Antal svar	452	586	462	



Några slutsatser

Stor stabilitet i samhällsförtroendet
mellan 2011 och 2012

Främst utbildning och ideologi skiktar samhällsförtroende

Fortsatt stort samhällsförtroende bland Alliansens sympatisörer

De som tycker att Sverige är på rätt väg har större samhällsförtroende