



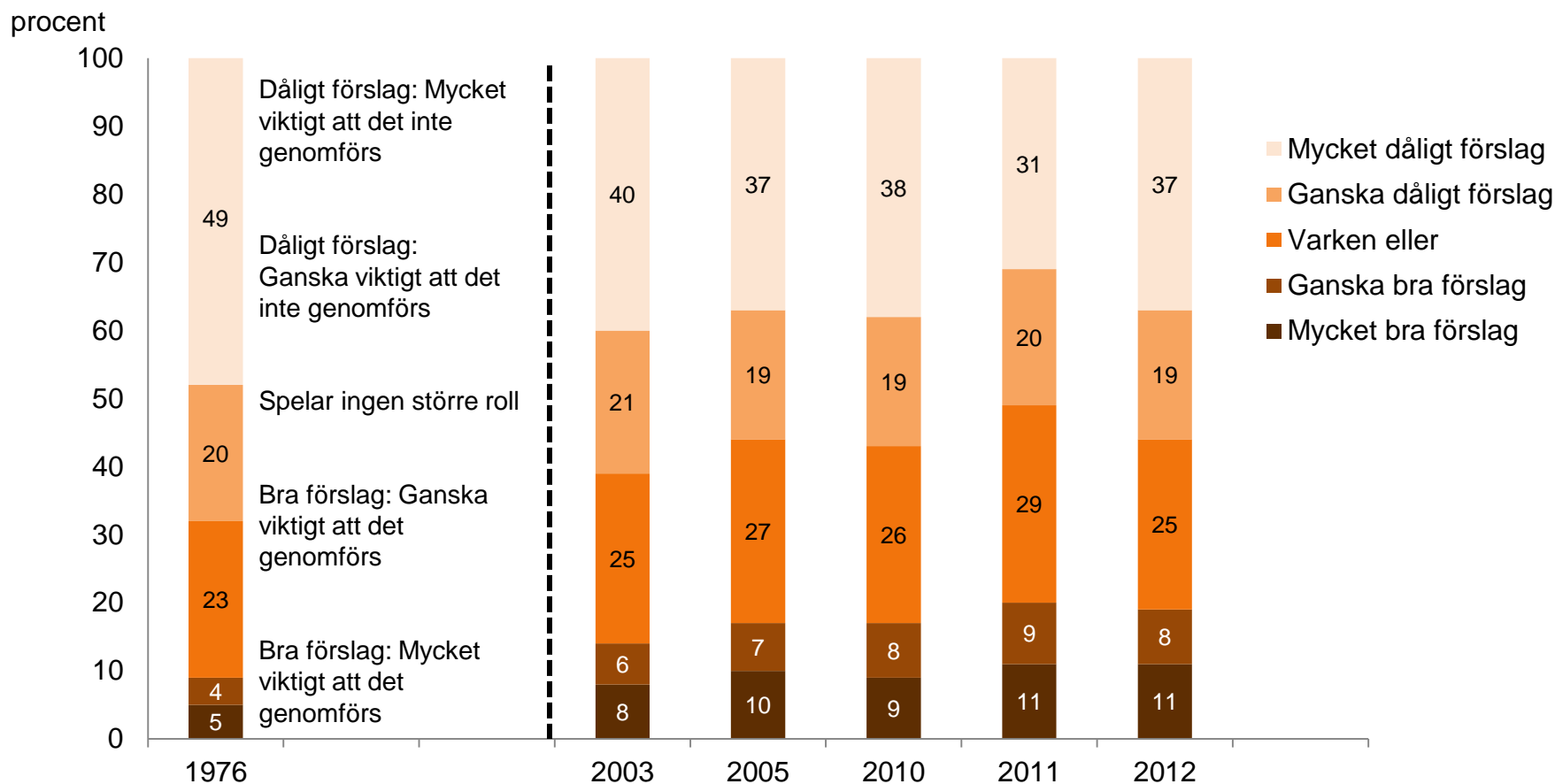
Monarkins ställning i Sverige och förtroendet för kungahuset 1976, 1995-2012

Lennart Nilsson

SOM-institutet
www.som.gu.se



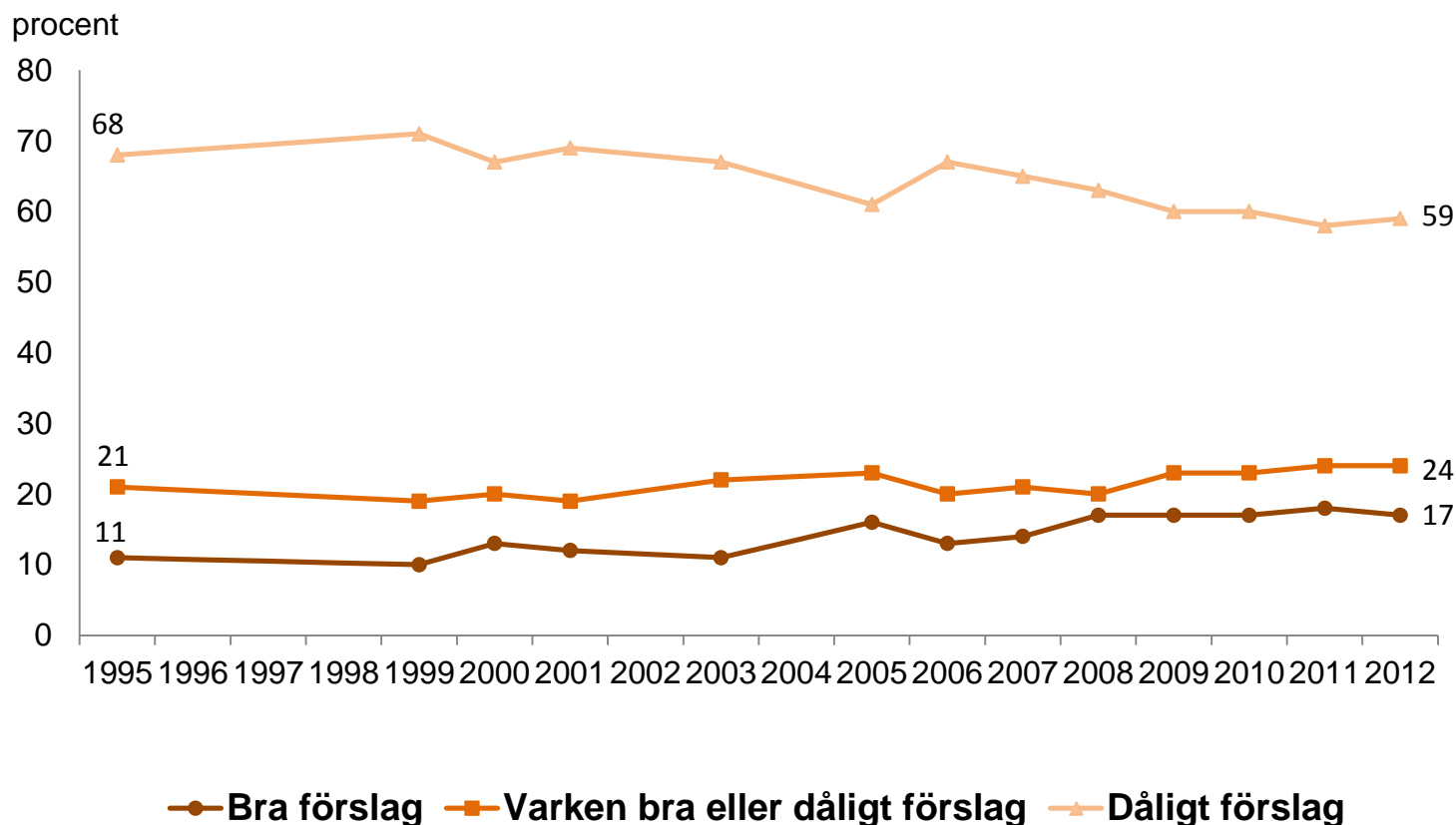
Inställning till förslaget att införa republik i Sverige 1976 (Valundersökningen), 2003, 2005, 2010-2012 (SOM-undersökningarna)



Kommentar: Frågans formulering "Införa republik i Sverige". Svartalternativen respektive år framgår av tabellen.



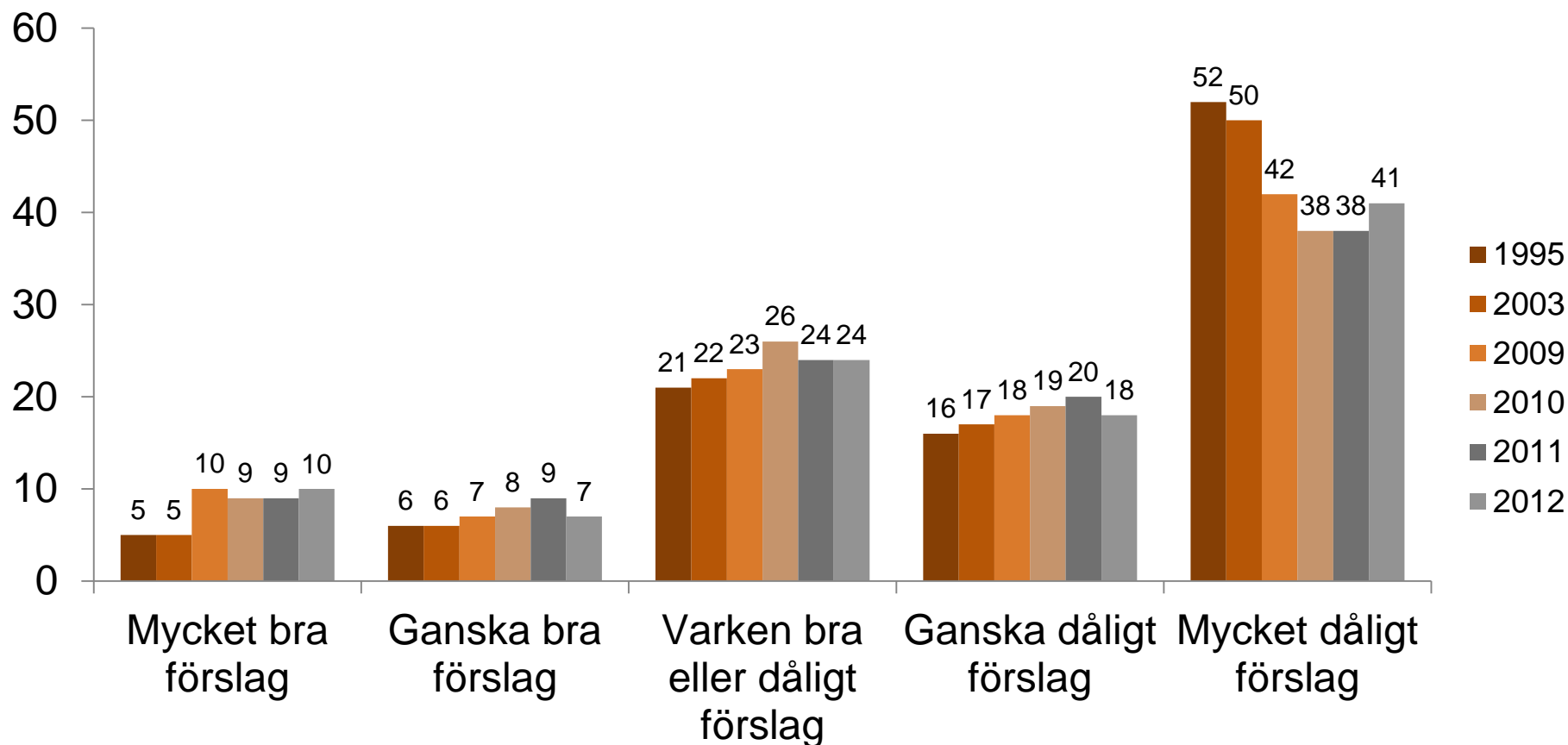
Svenska folkets inställning till att införa republik med vald president, 1995-2012



Kommentar: Frågan lyder "Nedan finns ett antal förslag som förekommit i den politiska debatten. Vilket är din åsikt om vart och ett av dem? Införa republik med vald president. Svartalternativen lyder "mycket bra förslag", "ganska bra förslag", "varken bra eller dåligt förslag", "ganska dåligt förslag", "mycket dåligt förslag". I figuren redovisas de två positiva resp. negativa kategorierna sammanslagna. Procentbasen utgörs av de som besvarat frågan.



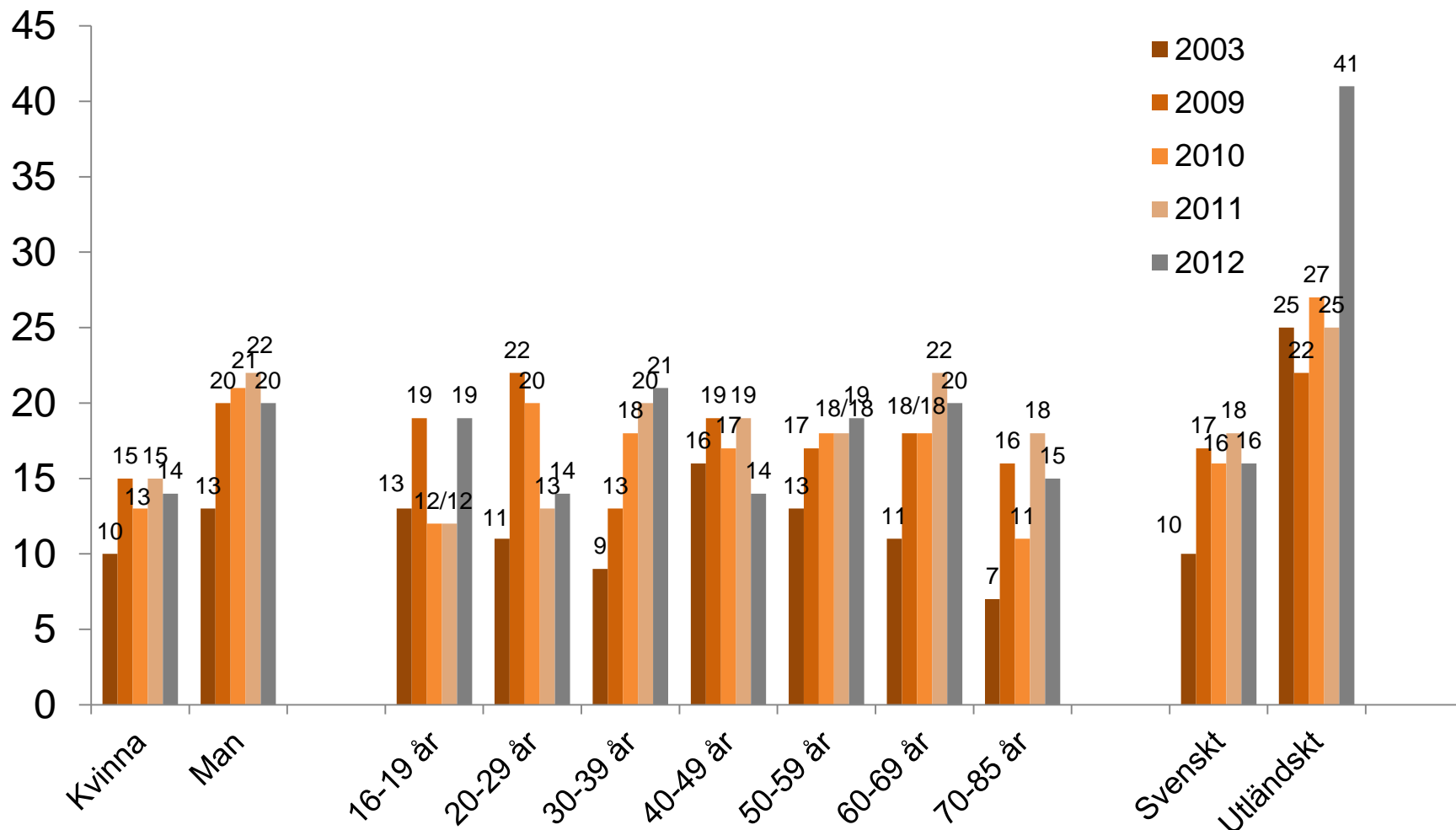
Svenska folkets inställning till att införa republik med en vald president 1995, 2003, 2009-2012 (procent)



Kommentar: Frågans formulering : "Införa republik med en vald president". Svartalternativen framgår av figuren.

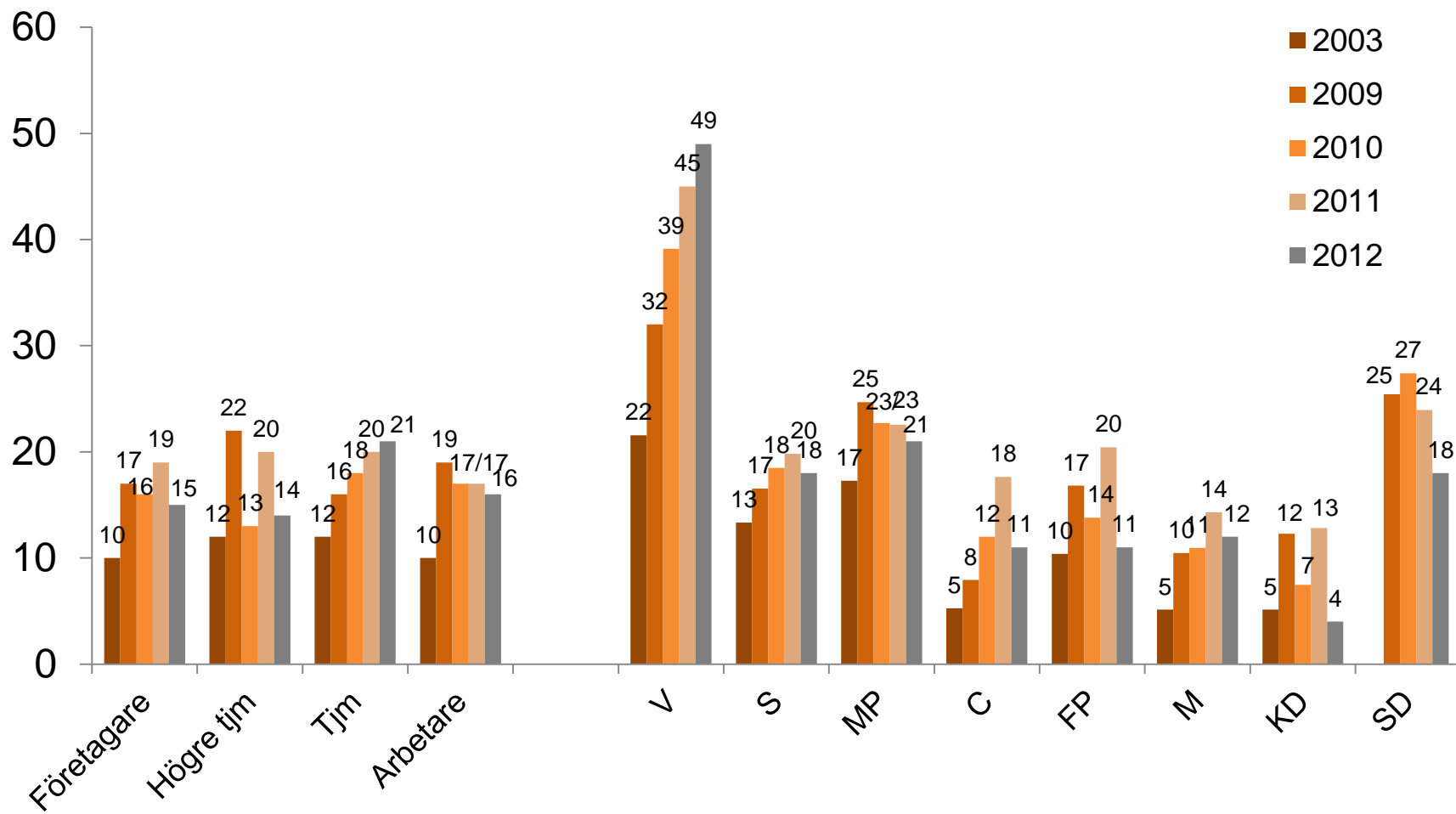


Svenskar som är positivt inställda till införandet av republik med en vald president efter kön, ålder samt medborgarskap (procent)



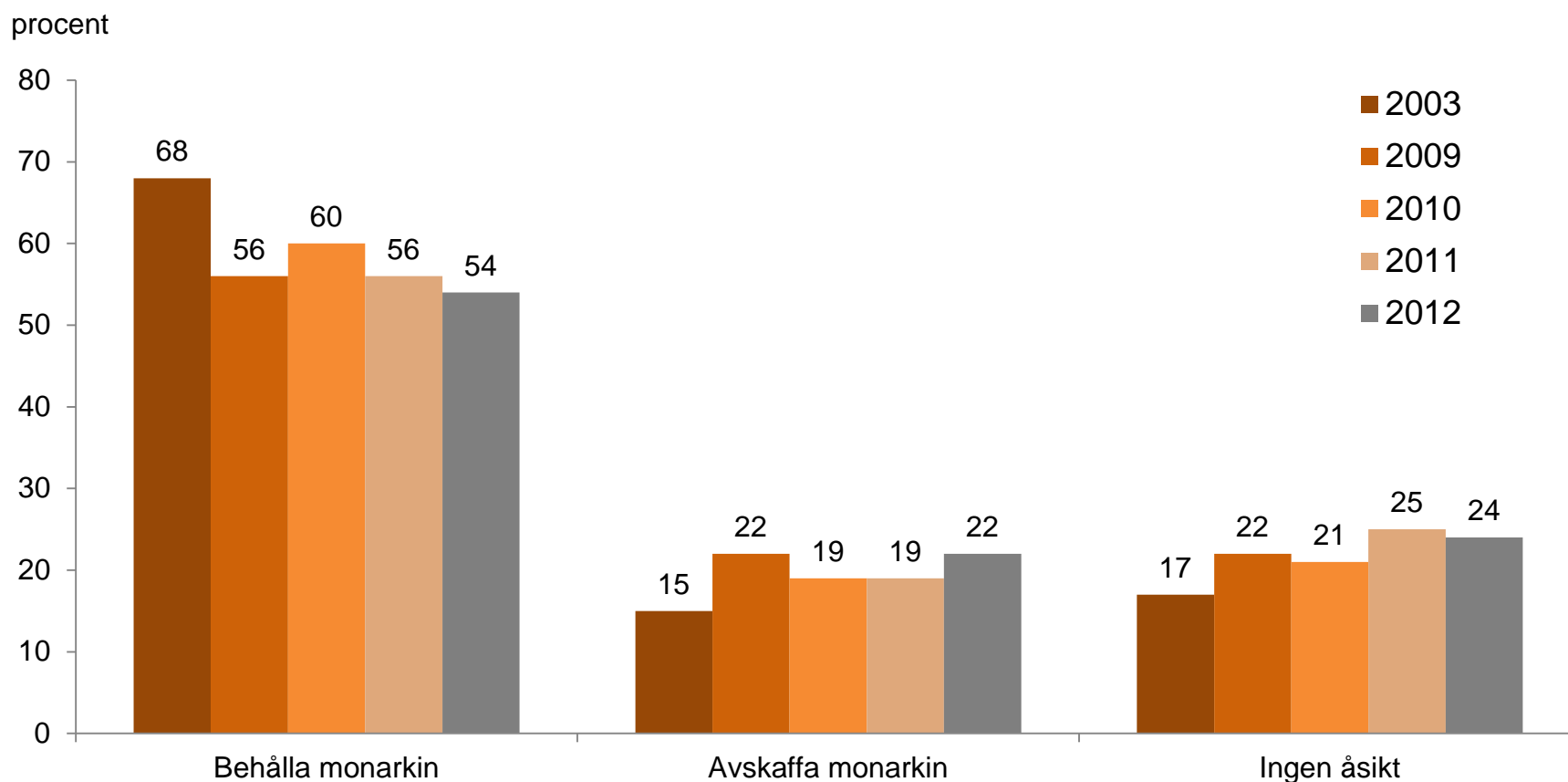


Svenskar som är positivt inställda till införandet av republik med en vald president och yrkesgrupp samt partipreferens (procent)





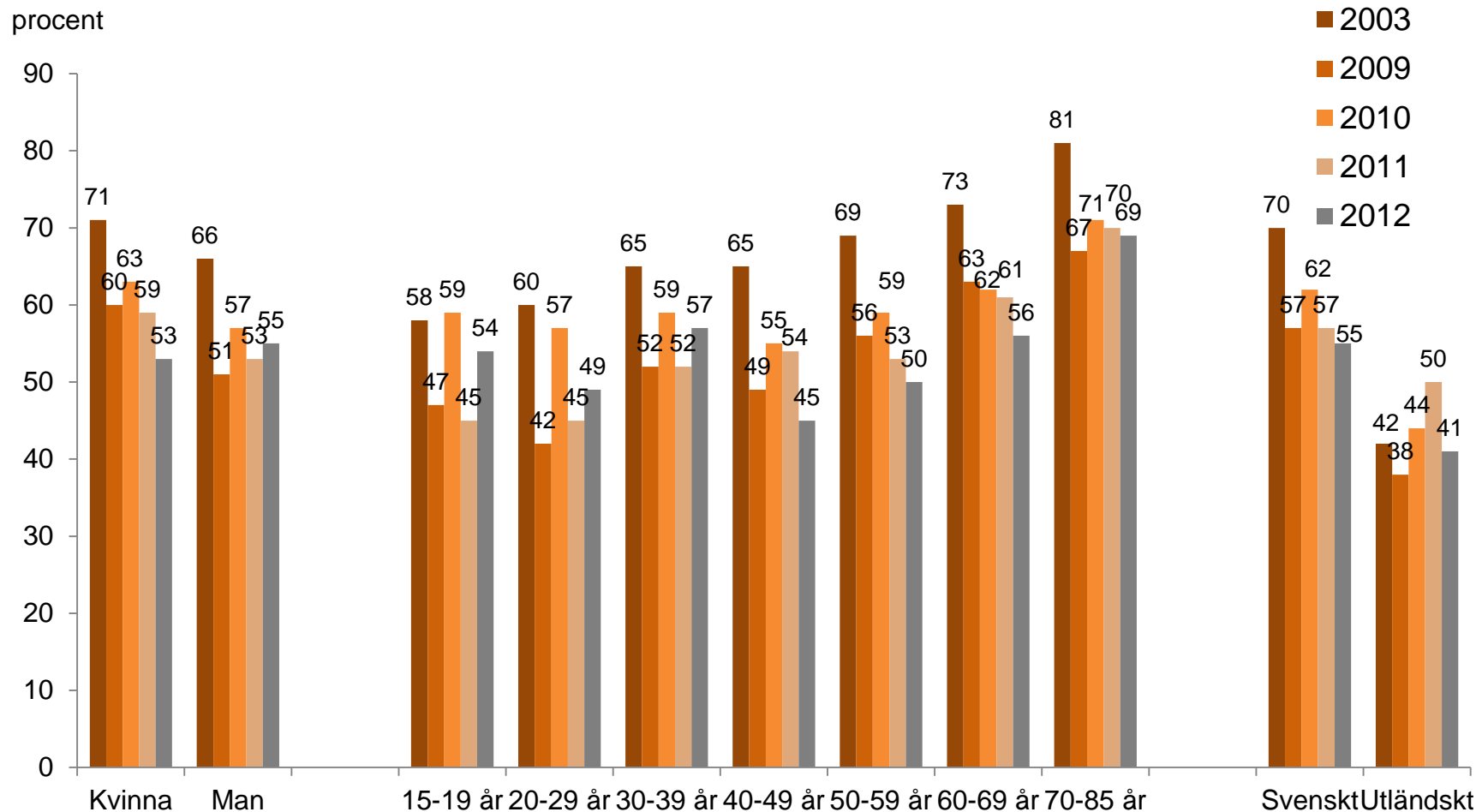
Behålla eller avskaffa monarkin enligt Riks-SOM 2003, 2009-2012



Kommentar: Frågans formulering "Tycker du att Sverige skall behålla eller avskaffa monarkin?". Svartalternativen framgår av figuren. Källor: Riks-SOM 2003, 2009-2012.

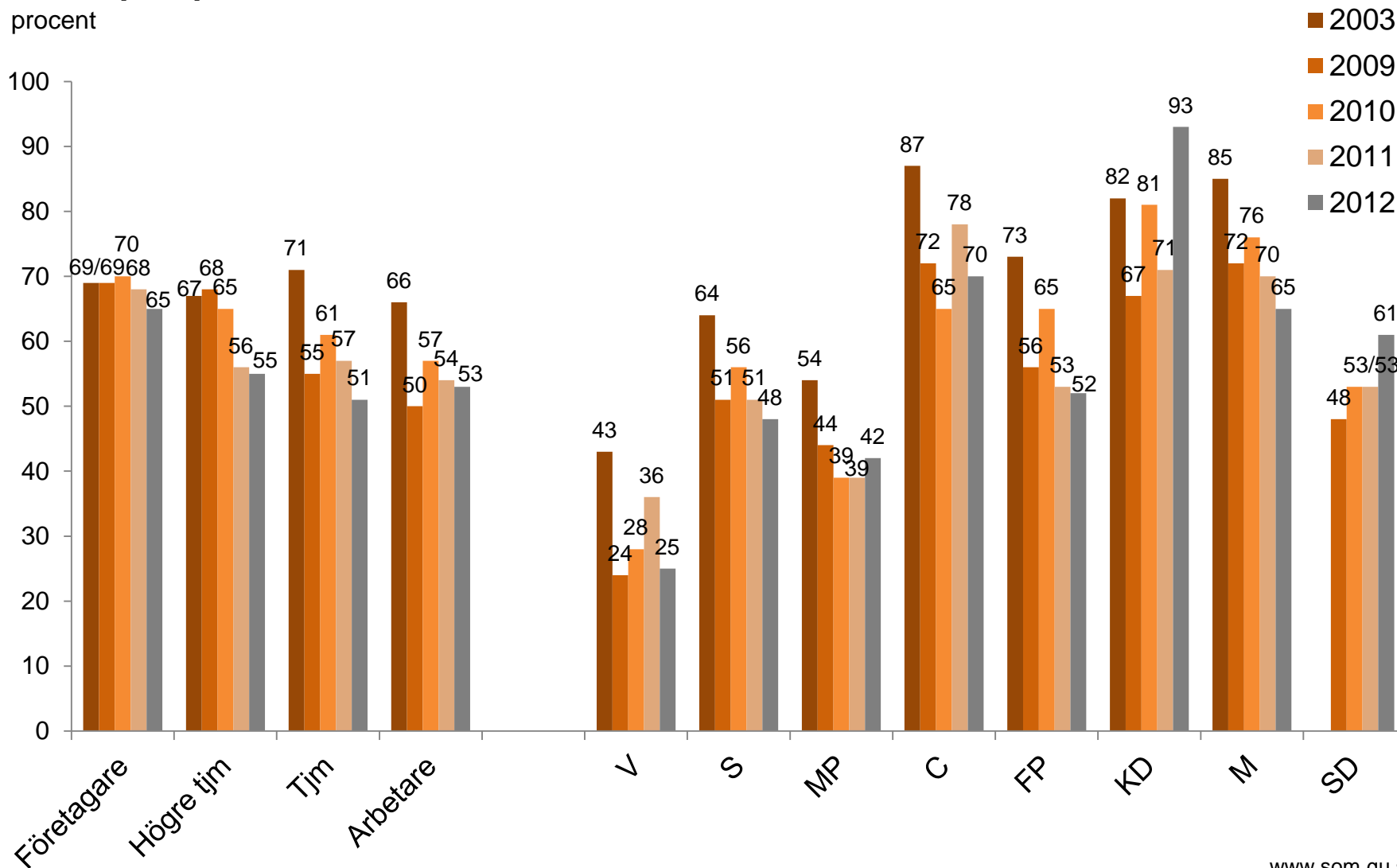


Svenska folkets inställning till att behålla monarkin och kön, ålder samt medborgarskap





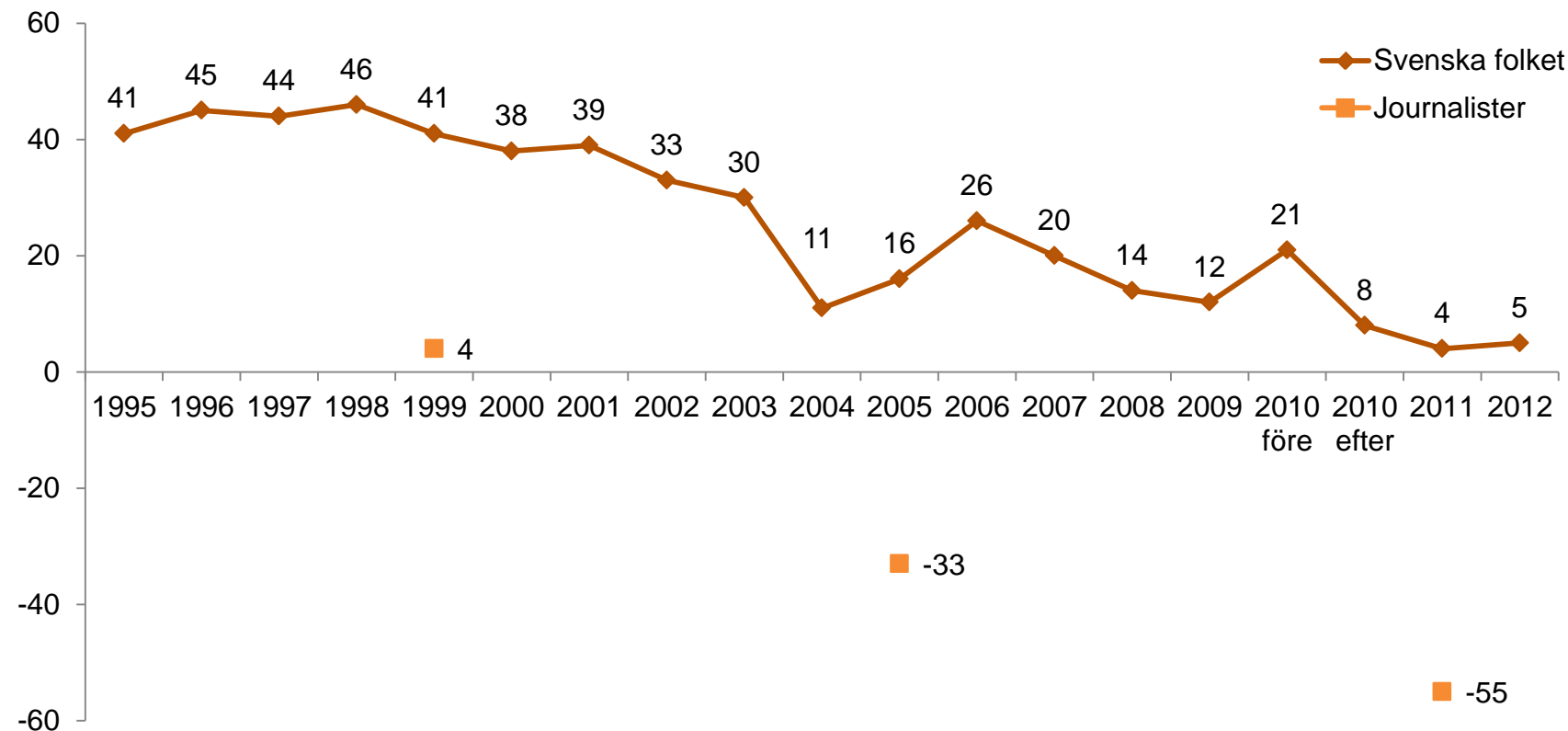
Svenska folkets inställning till att behålla monarkin och yrkesgrupp samt partipreferens





Svenska folkets förtroende för kungahuset 1995-2012 och svenska journalisters förtroende för kungahuset 1999, 2005 och 2011 (balansmätt)

balansmätt

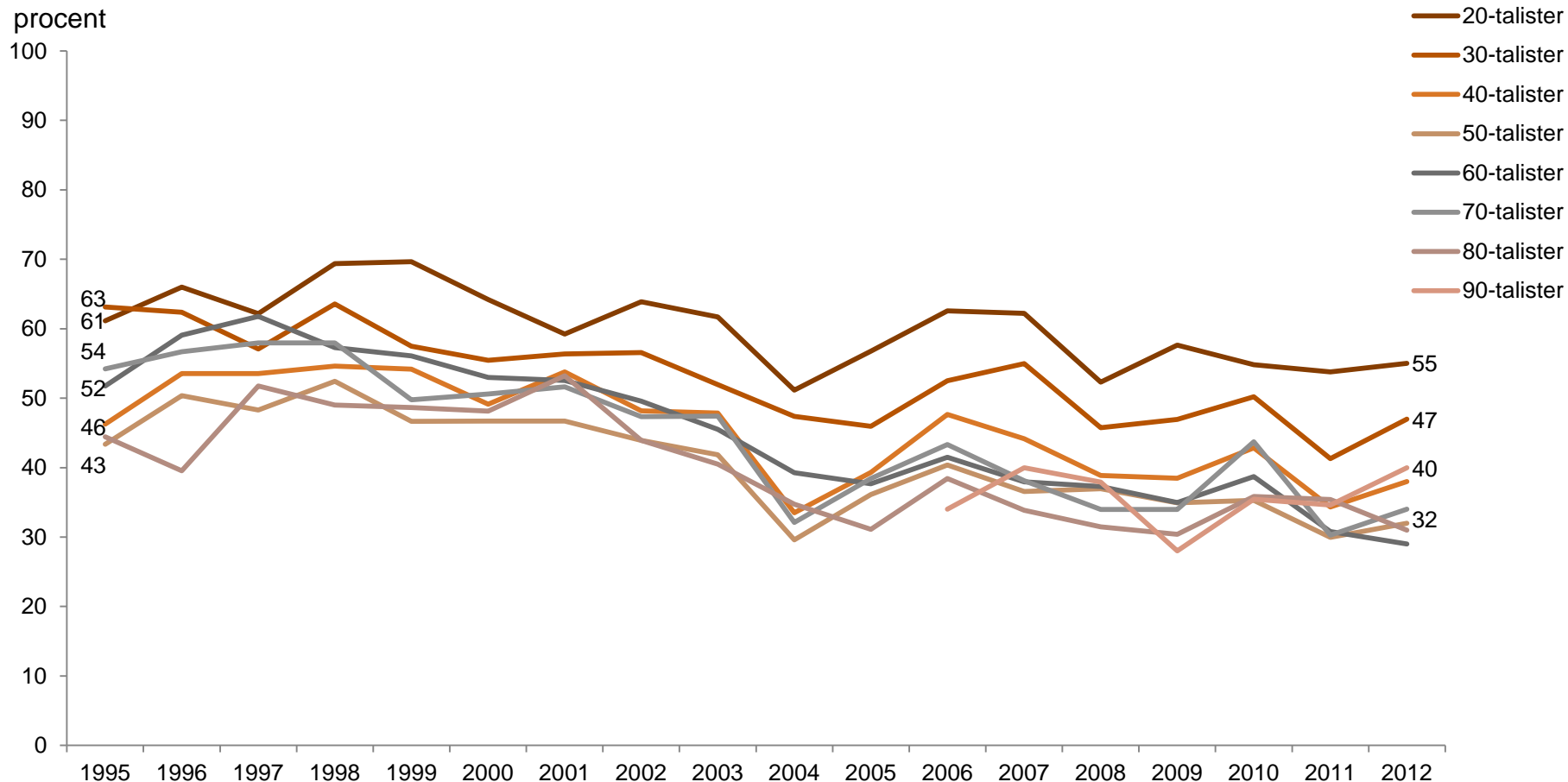


Kommentar: Frågan lyder "Hur stort förtroende har du för det sätt på vilket följande institutioner och grupper sköter sitt arbete?". Svartalalternativen är "Mycket stort förtroende", "Ganska stort förtroende", "Varken stort eller litet förtroende", "Ganska litet förtroende", "Mycket litet förtroende". För 2010 redovisas två värden, före och efter publicerandet av boken *"Carl XVI Gustaf. Den motvillige monarken"*, Sjöberg, T. m. fl. Balansmåttan anger andelen som anser sig ha stort förtroende minus andelen som anser sig ha litet förtroende för kungahuset.

Källa: SOM-undersökningarna 1995-2012 samt JMG:s journalistundersökningar 1999, 2005 och 2011.



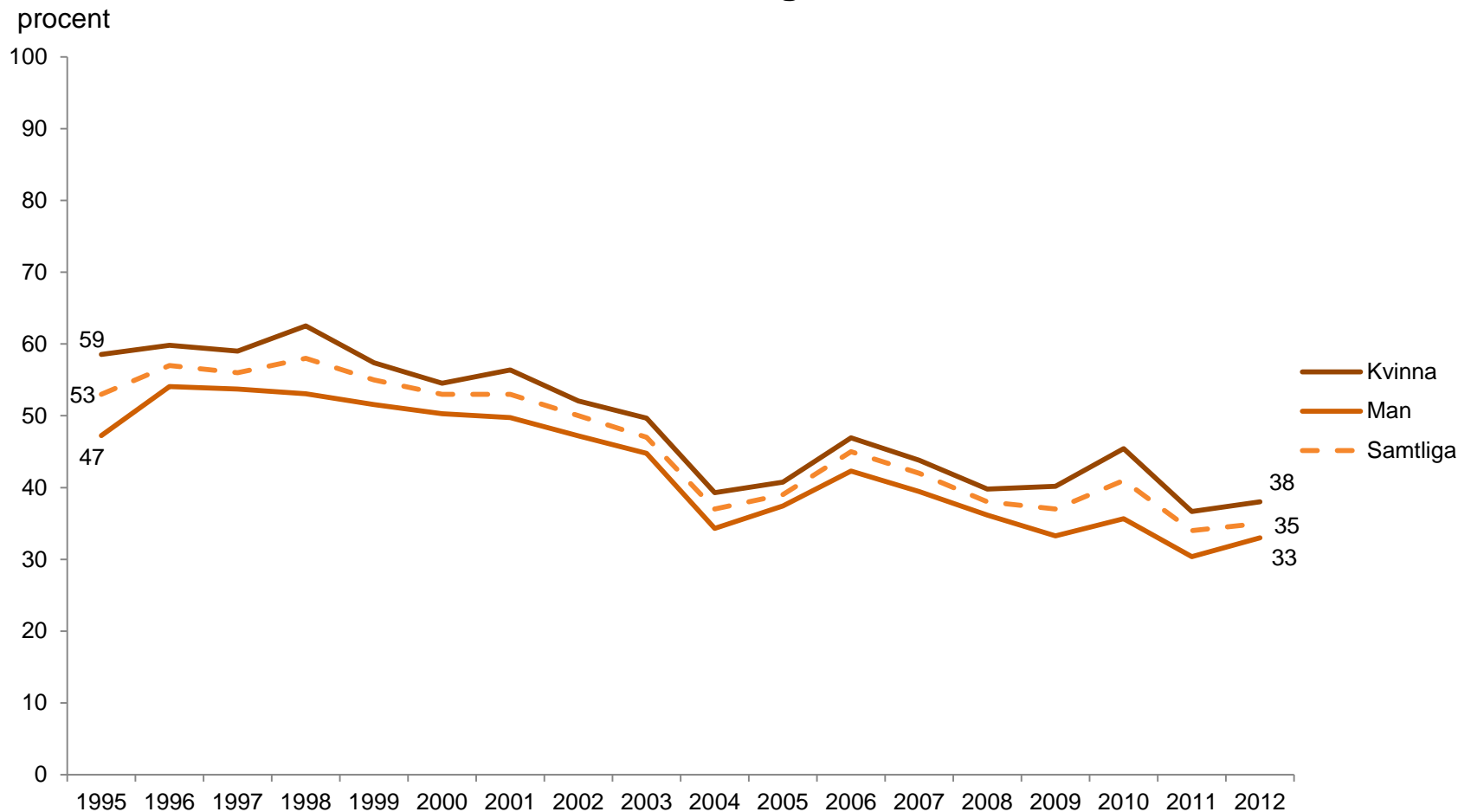
Förtroende för kungahuset och ålder



Kommentar: Frågan lyder "Hur stort förtroende har du för det sätt på vilket följande institutioner och grupper sköter sitt arbete?". Svartalalternativen är "Mycket stort förtroende", "Ganska stort förtroende", "Varken stort eller litet förtroende", "Ganska litet förtroende", "Mycket litet förtroende". Siffrorna anger andelen som anser sig ha mycket eller ganska stort förtroende för kungahuset.



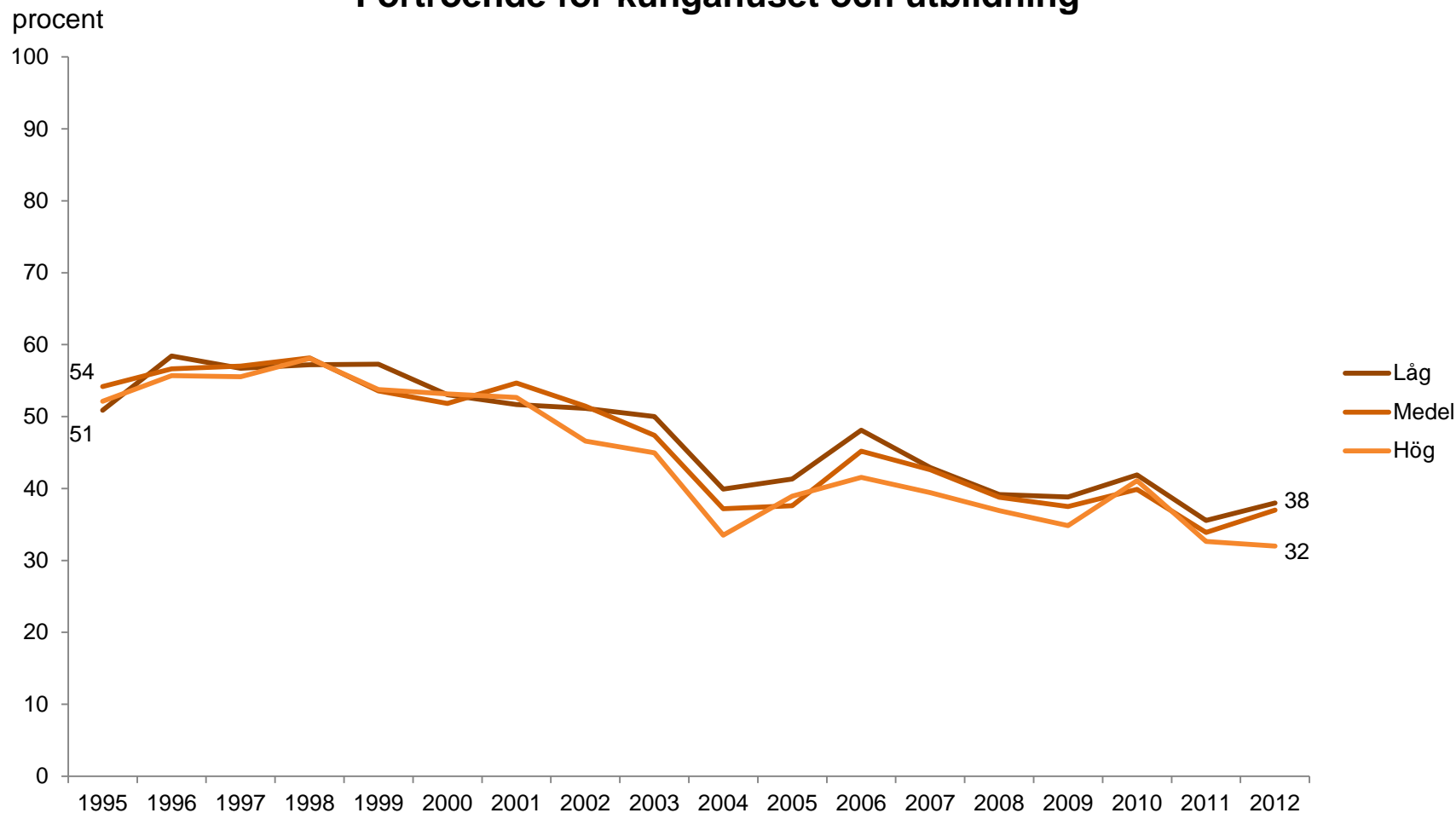
Förtroende för kungahuset och kön



Kommentar: Frågan lyder "Hur stort förtroende har du för det sätt på vilket följande institutioner och grupper sköter sitt arbete?". Svartalternativen är "Mycket stort förtroende", "Ganska stort förtroende", "Varken stort eller litet förtroende", "Ganska litet förtroende", "Mycket litet förtroende". Siffrorna anger andelen som anser sig ha mycket eller ganska stort förtroende för kungahuset.



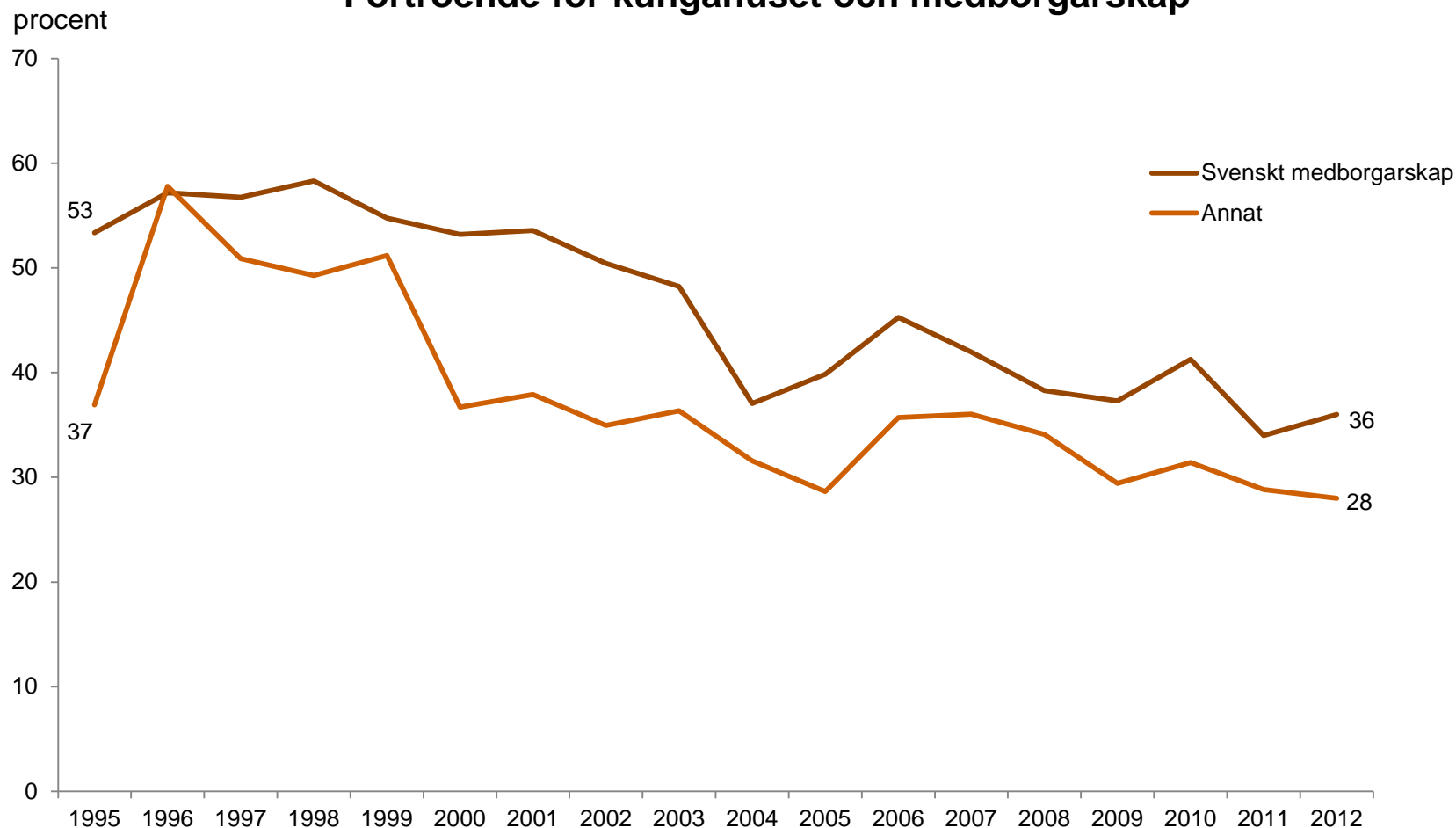
Förtroende för kungahuset och utbildning



Kommentar: Frågan lyder "Hur stort förtroende har du för det sätt på vilket följande institutioner och grupper sköter sitt arbete?". Svartalternativen är "Mycket stort förtroende", "Ganska stort förtroende", "Varken stort eller litet förtroende", "Ganska litet förtroende", "Mycket litet förtroende". Siffrorna anger andelen som anser sig ha mycket eller ganska stort förtroende för kungahuset.



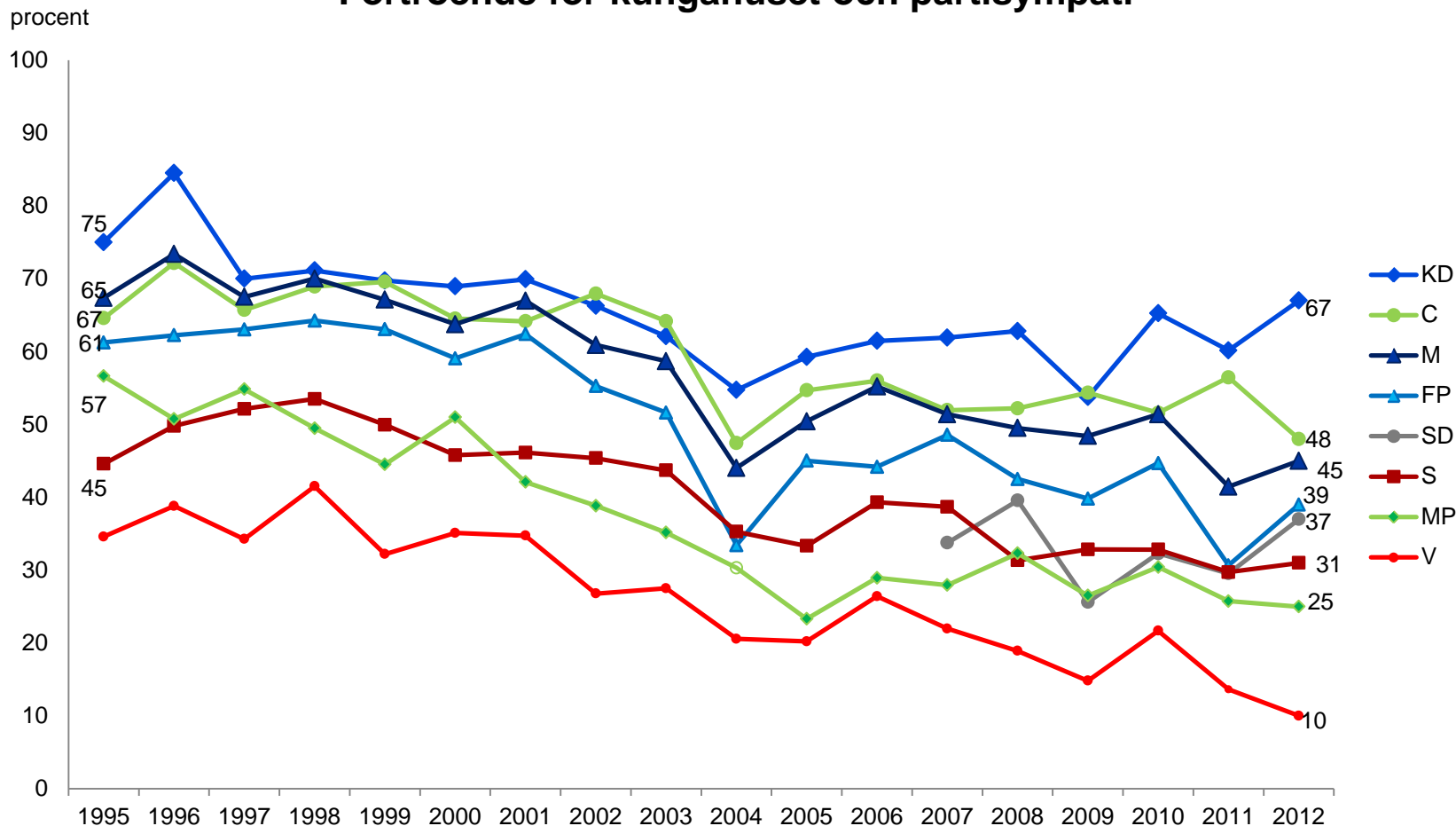
Förtroende för kungahuset och medborgarskap



Kommentar: Frågan lyder "Hur stort förtroende har du för det sätt på vilket följande institutioner och grupper sköter sitt arbete?". Svartalternativen är "Mycket stort förtroende", "Ganska stort förtroende", "Varken stort eller litet förtroende", "Ganska litet förtroende", "Mycket litet förtroende". Siffrorna anger andelen som anser sig ha mycket eller ganska stort förtroende för kungahuset.



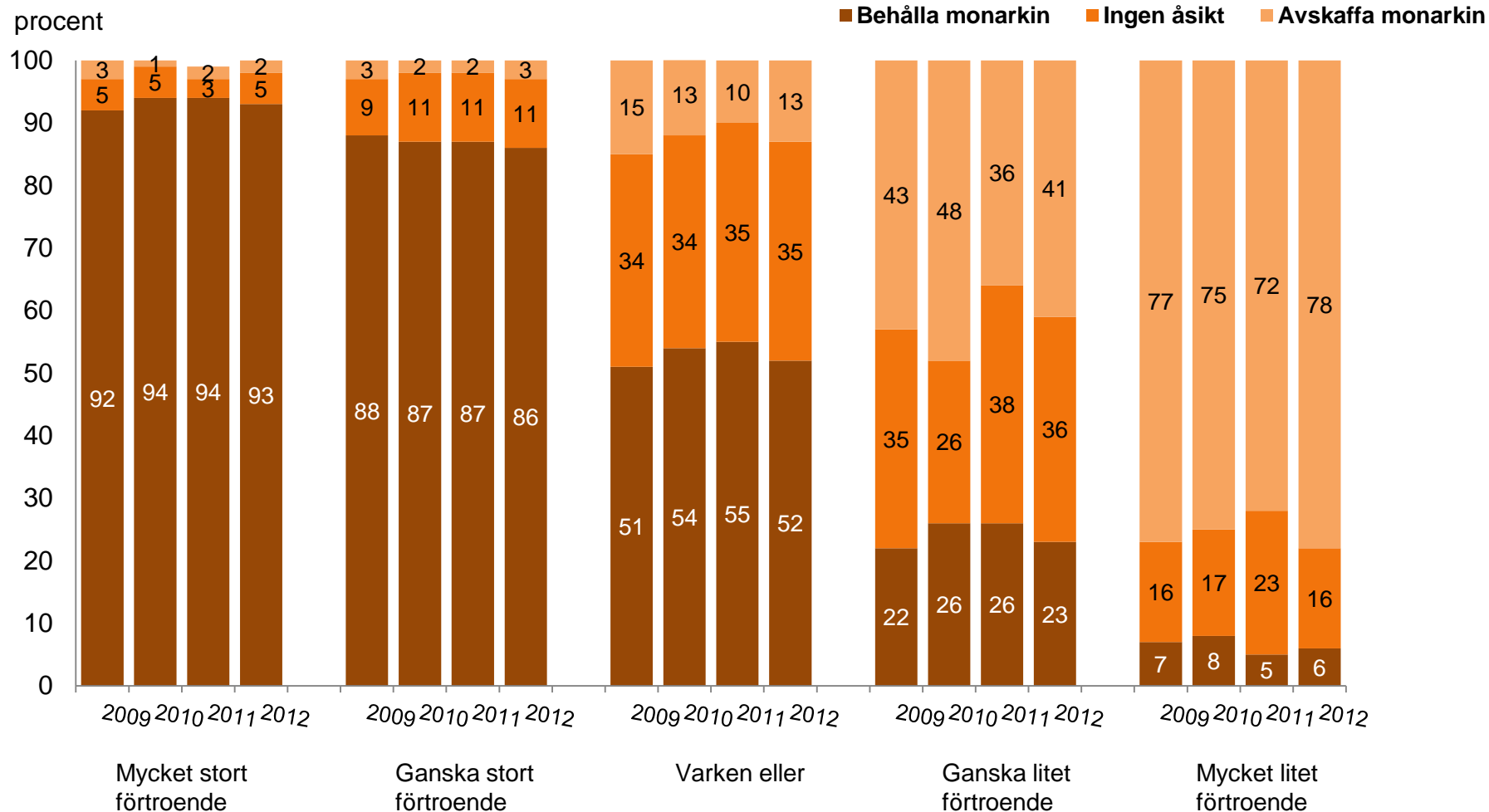
Förtroende för kungahuset och partisympati



Kommentar: Frågan lyder "Hur stort förtroende har du för det sätt på vilket följande institutioner och grupper sköter sitt arbete?". Svartalternativen är "Mycket stort förtroende", "Ganska stort förtroende", "Varken stort eller litet förtroende", "Ganska litet förtroende", "Mycket litet förtroende". Siffrorna anger andelen som anser sig ha mycket eller ganska stort förtroende för kungahuset.



Inställning till behålla/avskaffa monarkin och förtroende för kungahuset 2009-2012





Svenska folkets bedömning av några europeiska kungligheters popularitet 2011

	Samtliga svarande		Monarkister		Republikaner		Personen okänd för mig
	Medeltal	Rangplats	Medeltal	Rangplats	Medeltal	Rangplats	
Kronprinsessan Victoria	28	1	39	1	3	1	1
Drottning Margrethe II	14	2	22	3	-1	2	12
Kung Harald V	12	3	19	4	-1	3	13
Kung Carl XVI Gustaf	12	3	24	2	-16	5	1
Drottning Elizabeth II	4	5	10	5	-10	4	9

Kommentar: Mätningen bygger på en ogillar - gillarskala med värden mellan -5 (ogillar) och +5 (gillar). Värden har sedan multiplicerats med 10. Frågeformulering: "Den här frågan gäller hur mycket man allmänt sett gillar respektive ogillar några europeiska kungligheter. Var skulle du placera dem på nedanstående skala?"



Popularitetsmätning av internationella ledare 2011

	Medelvärde	Personen är okänd för mig
Jens Stoltenberg	24	21
Barack Obama	23	2
Tarja Halonen	13	19
Angela Merkel	11	15
Catherine Ashton	1	65
Herman van Rompuy	-2	70
Ban Ki-moon	-3	34
Vladimir Putin	-16	6
Silvio Berlusconi	-32	9

Kommentar: Mätningen bygger på en ogillar - gillarskala med värden mellan -5 (ogillar) och +5 (gillar). Värden har sedan multiplicerats med 10. Frågeformulering: "Den här frågan gäller hur mycket man allmänt sett gillar respektive ogillar några internationella ledare. Var skulle du placera dem på nedanstående skala?"