

Åsikter om energi och kärnkraft

Per Hedberg och Sören Holmberg [SOM-rapport nr 2013:4]



Åsikter om energi och kärnkraft

Forskningsprojektet
ENERGIOPINIONEN I SVERIGE

Per Hedberg
Sören Holmberg
mars 2013

Preliminära resultat från
SOM-undersökningen 2012



SOM-INSTITUTET
SAMHÄLLE OPINION MEDIER



Information om den nationella SOM-undersökningen

SOM-institutet vid Göteborgs universitet genomför varje höst sedan 1986 en nationell frågeundersökning – Riks-SOM – i syfte att kartlägga den svenska allmänhetens vanor och attityder på temat samhälle, politik och medier (förkortningen SOM står för Samhälle Opinion Medier). Data samlas in via postala enkäter, och varje undersökning genomförs under i huvudsak samma förutsättningar för att resultaten från de olika åren ska vara jämförbara.

SOM-institutet är en samverkan mellan två forskningsenheter vid Göteborgs universitet: Institutionen för journalistik, medier och kommunikation (JMG) samt Statsvetenskapliga institutionen. En rad forskningsprojekt medverkar i Riks-SOM-undersökningen – flertalet med förankring i någon av dessa institutioner, men även externa projekt och andra aktörer deltar regelbundet.

Resultaten från Riks-SOM-undersökningarna redovisas i årliga publikationer där de medverkande forskarna presenterar analyser baserade på de senaste resultaten, med fokus, där det är möjligt, på långsiktiga opinions- och medietrender. Information om Riks-SOM-undersökningen 2012 kommer att publiceras i Vernersdotter, Frida (juni 2013) ”Den nationella SOM-undersökningen 2013”, i Weibull, Lennart; Henrik Oscarsson & Annika Bergström (red.) *Vägskäl*, som ges ut av SOM-institutet.

Undersökningens uppläggning

Riks-SOM-undersökningen har sedan starten 1986 genomförts i form av en postenkät riktad till ett systematiskt sannolikhetsurval av Sveriges befolkning. Från och med 2009 års undersökning är åldersintervallet 16–85 år.¹ Utländska medborgare har ingått i urvalet sedan 1992.

Omfattningen av undersökningen har ökat efterhand både vad gäller antalet frågor och antalet svarspersoner. Från och med 2012 utgörs Riks-SOM-undersökningen av tre parallella riksrepresentativa delundersökningar, vilka baseras på ett urval om vardera 3 000 personer, dvs. totalt 12 000 personer. Datainsamlingen för de fyra formulären genomförs under identiska förutsättningar. I Riks-1 är frågornas tonvikt på politik och samhälle; Riks-2 har tonvikt på frågor om medier och kultur; Riks-3 på livsstil och hälsa; Riks-4 på ekonomi och välfärd. Ungefär en femtedel av frågorna är gemensamma för samtliga fyra formulär.

Frågorna om energiopinion ingick i Riks-1.

Fältarbetet för *Riks-SOM* följer i huvudsak samma upplägg år från år. Huvuddelen av datainsamlingsarbetet genomförs under hösten. Enkäten skickas ut i slutet av september månad. Under resterande del av fältperioden genomförs successivt en serie påminnelseinsatser postalt och per telefon. Fältarbetet avslutas senast under januari/februari månad. Redan vid novembers utgång har i allmänhet drygt 90 procent av dem som slutligen kommer att medverka skickat tillbaka sin enkät.

¹ I Riks-SOM 2000–2008 var åldersintervallet 15–85 år; 1992–1999 15–80 år; 1986–1991: 15–75 år.

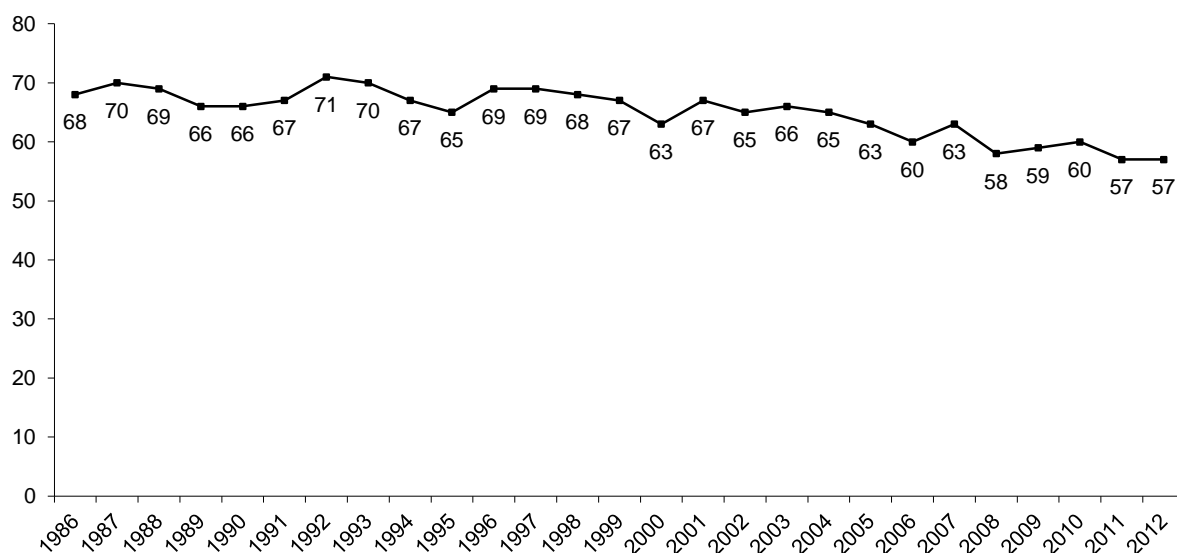
Riks-SOM-undersökningarnas upplägg, 1986–2012

År	Urvalsmetod	Antal forumlära	Total urvalsstorlek	Medborgarskap	Åldrar
	Systematiskt				
1986	sannolikhetsurval	1	2 500	Både sv. & utl.	15–75 år
1987–1988	”	”	”	Endast sv.	”
1989	”	”	”	Både sv. & utl.	”
1990–1991	”	”	”	Endast sv.	”
1992–1995	”	”	2 800	Både sv. & utl.	15–80 år
1996	”	”	2 841 ¹	”	”
1997	”	”	2 800	”	”
1998	”	2	5 600	”	16–80 år ²
1999	”	”	”	”	15–80 år
2000–2005	”	”	6 000	”	15–85 år
2006	”	”	6 0503	”	”
2007–2008	”	”	6 000	”	”
2009–2011	”	3	9 000	”	16–85 år
2012	”	4	12 000	”	”

Svarsfrekvens och bortfall

SOM-undersökningarna har sedan starten 1986 haft en relativt hög svarsfrekvens. För samhällsvetenskapliga postenkäter har svarsfrekvensen brukat ligga på mellan 60 och 70 procent, men det har under senare år blivit svårare att nå dessa nivåer. Figuren nedan illustrerar förändringen i svarsmönster för Riks-SOM-undersökningen år 1986–2012.

Svarsfrekvens i Riks-SOM-undersökningen, 1986–2012 (procent av nettourvalet)



Svarande och bortfall i Riks-SOM-undersökningen 2012

	Riks-1	Riks-2	Riks-3	Riks-4	Totalt
Ursprungligt urval (brutto)	3 000	3 000	3 000	3 000	12 000
Bortdefinierade (naturligt bortfall)	238	208	222	235	903
Nettourval	2 762	2 792	2 778	2 765	11 097
Ej anträffade/svarsvägrare	1 238	1 161	1 187	1 222	4 799
Antal svarande	1 524	1 631	1 591	1 543	6 298
Svarsfrekvens: brutto	51 %	54 %	53 %	51 %	52 %
Svarsfrekvens: netto	55 %	58 %	57 %	56 %	57 %

Kommentar: Med naturligt bortfall avses adress okänd, avflyttad; sjuk, institutionell vård; bortrest under fältperioden, studier/militärtjänstgöring på annan ort; ej svensktalande, ej kommunicerbar; bosatt/studerar/arbetar utomlands; förståndshandikappad; avliden.

Riks-1, 58 procent för Riks-2, 57 procent för Riks-3, och 57 procent för Riks-4.

De jämförelser som gjorts mellan svarspersonernas socioekonomiska sammansättning och befolkningens visar att Riks-SOM-undersökningens respondenter sammantaget speglar Sveriges befolkning väl.

Mätningarna i föreliggande rapport har finansierats av *Energimyndigheten*.

**Tabell 1 Åsikter om kärnkraftens långsiktiga användning i Sverige
– ny frågeformulering 2010-2012 (procent)**

fråga: "Vilken är din åsikt om kärnkraftens långsiktiga användning som energikälla i Sverige?"

	2010	2011	2012
avveckla kärnkraften snarast	8	10	11
avveckla kärnkraften, men utnyttja de 10 kärnkraftsreaktorer vi har tills de tjänat ut	31	34	37
använd kärnkraften och ersätt de nuvarande reaktorerna med som mest 10 nya reaktorer	27	24	25
använd kärnkraften och bygg fler reaktorer än nuvarande 10 i framtiden	17	11	11
ingen uppfattning/ej svar	17	21	16
summa procent	100	100	100
antal personer	1653	1597	1524
andel avveckla	39	44	48
andel använd	44	35	36
övertikt avveckla	-5	+9	+12

Kommentar: Frågan ställdes för första gången i SOM 2010. Tre av svarsalternativen är något annorlunda formulerade jämfört med de formuleringar som används i den "äldre" frågan vars resultat redovisas i tabell 2.

**Tabell 2 Åsikter om kärnkraftens långsiktiga användning i Sverige
– frågeformulering 2000-2011 (procent)**

fråga: "Vilken är din åsikt om kärnkraftens långsiktiga användning som energikälla i Sverige?"

åsikt	2000	2001	2002	2003	2004	2005	2006	2007	2008	2009	2010	2011	2012
avveckla kärnkraften senast till år 2010/avveckla kärnkraften snarast	15	14	12	12	11	9	10	8	9	9	8	10	--
avveckla kärnkraften, men använd de kärnkraftsreaktorer vi har tills de har tjänat ut	29	28	27	22	25	24	23	23	22	22	22	26	--
använd kärnkraften och förnya efterhand kärnkraftsreaktorerna, men bygg inga fler	26	29	28	31	30	33	33	31	30	32	32	32	--
använd kärnkraften och satsa på fler kärnkraftsreaktorer i framtiden	10	9	11	15	15	17	17	18	21	19	20	14	--
har ingen bestämd åsikt/ej svar	20	20	22	20	19	17	17	20	18	18	18	18	--
summa procent	100	100	100	100	100	100	100	100	100	100	100	100	--
antal personer	1704	1739	1777	1818	1774	1724	1629	3435	3259	4926	1652	1531	--
andel avveckla	44	42	39	34	36	33	33	31	31	31	30	36	--
andel använda	36	38	39	46	45	50	50	49	51	51	52	46	--
övertikt avveckla	+8	+4	±0	-12	-9	-17	-17	-18	-20	-20	-22	-10	--

Kommentar: Frågeformuleringen år 2000 - 2011 var: "Vad är din åsikt om kärnkraftens långsiktiga användning som energikälla i Sverige: Avveckla kärnkraften senast till år 2010; avveckla kärnkraften, men använd de kärnkraftsreaktorer vi har tills de har tjänat ut; använd kärnkraften och förnya efterhand kärnkraftsreaktorerna, men bygg inga fler; använd kärnkraften och satsa på fler kärnkraftsreaktorer i framtiden; har ingen bestämd åsikt i frågan". Svartalernativet "avveckla kärnkraften senast till år 2010" ändrades 2005 till "avveckla kärnkraften snarast".

Tabell 3 Avveckla eller använda kärnkraften långsiktigt efter olika sociala och politiska variabler – ny frågeformulering 2010-2012 (procent)

	avveckla kärnkraften snarast	utnyttja de 10 reaktorerna vi har tills de tjänat ut	använd kärnkraften, och ersätt de nuvarande reaktorerna med mest 10 nya reaktorer	använd kärnkraften, och bygg fler reaktorer än nuvarande 10 i framtiden	ingen uppfattning/ej svar	summa procent	antal personer	övertikt avveckla
<i>kön</i>								
man	8	34	28	19	11	100	743	-5
kvinnor	15	40	22	3	20	100	780	+30
<i>ålder</i>								
16-29	12	38	17	8	25	100	238	+25
30-49	12	38	23	11	16	100	418	+16
50-64	12	36	28	12	12	100	442	+8
65-85	10	36	28	12	14	100	427	+6
<i>utbildning</i>								
låg	8	35	24	12	21	100	264	+7
medellåg	9	38	23	12	18	100	473	+12
medelhög	11	40	29	8	12	100	365	+14
hög	16	38	25	13	8	100	386	+16
<i>hushållsinkomst</i>								
mycket låg	15	40	17	8	20	100	203	+30
ganska låg	13	40	22	11	14	100	294	+20
medel	11	39	25	11	14	100	575	+14
ganska hög	11	37	32	11	9	100	247	+5
mycket hög	6	36	33	20	5	100	172	-11
<i>familjeklass</i>								
arbetarhem	11	40	21	9	19	100	634	+21
tjänstemannahem	12	39	28	12	9	100	481	+11
högre tjänstemannahem	5	31	41	16	7	100	111	-21
jordbrukarhem	14	44	20	6	16	100	50	+32
företagarhem	10	28	28	24	10	100	115	-14
<i>bostadsort</i>								
landsbygd	12	38	23	12	15	100	223	+15
tätort	9	37	27	12	15	100	293	+7
stad	10	38	27	11	14	100	719	+10
Stockholm/Göteborg/Malmö	16	35	21	11	17	100	236	+19
<i>vänster-höger dimension</i>								
klart till vänster	34	41	11	7	7	100	183	+57
något till vänster	12	49	21	7	11	100	362	+33
varken vänster eller höger	9	39	18	9	25	100	422	+21
något till höger	5	32	39	13	11	100	368	-15
klart till höger	4	18	37	30	11	100	155	-45
<i>partisynpati</i>								
V	41	43	8	5	3	100	88	+71
S	9	45	19	8	19	100	437	+27
MP	28	48	14	4	6	100	133	+58
C	7	55	17	10	10	100	58	+35
FP	4	44	29	14	11	100	80	+5
KD	7	48	28	6	11	100	46	+21
M	5	24	40	18	12	100	428	-29
SD	4	30	29	21	16	100	107	-16
inget parti	15	27	12	4	42	100	118	+26
<i>oro för: Förändringar i jordens klimat</i>								
mycket oroande	18	44	19	5	14	100	625	+38
ganska oroande	8	37	29	12	14	100	587	+4
inte särskilt/allt oroande	4	27	30	24	15	100	259	-23
samtliga	11	37	25	11	16	100	1524	+12

Kommentar: Intervjufrågan om kärnkraften redovisas i tabell 1. Resultaten gäller för år 2012. Till lågutbildade har förts personer med max grundskola eller motsvarande, till medellåg personer med max gymnasium, folkhögskola eller motsvarande, till medelhög personer med eftergymnasial utbildning men ej examen från högskola eller universitet och till högutbildade personer med examen från högskola eller universitet. Hushåll med inkomster mellan 0 – 200 000 kr har kategoriserats som mycket låg, mellan 201 000 och 300 000 kr som ganska låg, mellan 301 000 – 600 000 kr som medel, mellan 601 000 – 800 000 kr som ganska hög och mer än 801 000 kr som mycket hög. Uppgiften om familjeklass bygger på en självklassificeringsfråga: ”Om du skulle beskriva ditt nuvarande hem, vilket av nedanstående alternativ stämmer då bäst?”. Människors vänster-högerideologi har också mätts med en självklassificeringsfråga.

Tabell 4 Avveckla kärnkraften på lång sikt (procent)

påstående: ”Sverige bör på lång sikt avveckla kärnkraften?”

	1998	1999	2000	2001	2002	2003	2004	2005	2006	2007	2008	2009	2010	2011	2012
mycket bra förslag	22	21	22	19	17	14	14	13	15	17	16	19	20	20	18
ganska bra förslag	25	23	22	21	23	19	19	20	22	22	24	18	18	21	24
varken bra eller dåligt förslag	21	22	21	23	23	23	23	20	23	24	20	25	27	28	28
ganska dåligt förslag	16	16	18	17	17	20	20	21	18	17	22	18	16	16	15
mycket dåligt förslag	13	13	12	14	14	19	18	19	16	15	15	16	15	10	11
ej svar	3	5	5	6	6	5	6	7	5	5	4	4	4	5	4
summa procent	100	100	100	100	100	100	100	100	100	100	100	100	100	100	100
antal personer	3561	3503	1842	3638	3606	3675	3612	1724	1629	1666	1598	1582	1652	1531	1524
andel bra förslag	47	44	44	40	40	33	33	33	37	39	40	37	38	41	42
andel dåligt förslag	29	29	30	31	31	39	38	40	34	32	37	34	31	26	26
övertikt bra förslag	+18	+15	+14	+9	+9	-6	-5	-7	+3	+7	+3	+3	+7	+15	+16

Tabell 5 Riskbedömningar i kärnkraftsfrågan 1980-2012 (medeltal)

fråga: ”Vad anser Du om följande risker som har diskuterats i samband med kärnkraften? Hur stor är risken för...”

Hur stor är risken för:	80	86	87	88	89	90	91	92	93	94	95	96	97	98	99	00	01	02	03	04	05	06	07	08	09	10	11	12
att kärnkraften leder till att allt fler länder skaffar sig atomvapen?	6,2	6,8	6,5	5,8	5,7	5,5	5,9	5,7	5,9	5,8	5,6	5,9	5,2	5,2	5,5	5,0	5,0	5,2	5,4	5,4	5,5	5,3	5,7	5,5	5,1	---	4,9	5,1
att vi i Sverige inte kan hantera och slutförvara kärnkraftens avfall på ett säkert sätt?	---	6,1	6,1	5,8	5,7	5,2	5,4	5,3	5,1	5,3	4,8	5,2	4,5	5,0	4,6	4,8	4,6	4,5	4,7	4,5	4,4	4,4	4,9	4,8	4,4	---	4,2	4,8
en större olycka med radioaktivt utsläpp i ett kärnkraftverk i Sverige?	4,8	4,8	4,4	3,9	3,9	3,5	3,7	3,7	4,0	3,9	3,6	3,9	3,7	3,6	3,6	3,5	3,6	3,4	4,0	3,6	3,5	3,6	4,1	4,0	3,8	---	3,9	4,0

Kommentar: Medeltalen kan variera mellan 1,0 (mycket lite risk) och 10,0 (mycket stor risk). Siffrorna för 1980 är hämtade från *Kampen om kärnkraften* av Sören Holmberg och Kent Asp (1984: 476). Ett – markerar att frågan ej ställts. I 2011 och 2012 års SOM-undersökningar utformades svarsalternativet som en 11-gradig skala från 0 (mycket liten risk) till 10 (mycket stor risk). I tabellen har värdet 0 i studierna 2011 och 2012 kodats om till 1 för att upprätthålla jämförbarheten gentemot tidigare undersökningar. Medeltalen för den nya 11-gradiga skalan från 0 till 10 var 2011 4,8, 4,1 respektive 3,8, och 2012 5,0, 4,7 och 3,8 d v s nästan exakt samma resultat som redovisas i tabellen.

Tabell 6 Vilka energikällor bör Sverige satsa på? (procent)

fråga: "Hur mycket bör vi i Sverige satsa på nedanstående energikällor under de närmaste 5 - 10 åren?"

energi­källor och undersökningsår	satsa mer	satsa ungefär som idag	satsa mindre än idag	helt avstå från energi­källan	ingen uppfattning	summa procent
vattenkraft						
1999	41	44	6	1	8	100
2000	39	48	6	1	6	100
2001	40	46	7	1	6	100
2002	44	45	4	1	6	100
2003	44	44	4	1	7	100
2004	47	41	5	1	6	100
2005	47	41	4	1	7	100
2006	48	40	5	1	6	100
2007	49	40	4	1	6	100
2008	47	40	5	1	7	100
2009	47	39	6	0	8	100
2010	45	42	4	1	8	100
2011	46	41	4	1	8	100
2012	43	44	5	1	7	100
vindkraft						
1999	74	14	3	1	8	100
2000	72	17	4	2	5	100
2001	71	16	5	2	6	100
2002	68	19	5	2	6	100
2003	64	22	5	2	7	100
2004	73	16	3	2	6	100
2005	72	17	4	1	6	100
2006	77	13	4	1	5	100
2007	79	12	3	1	5	100
2008	80	12	2	1	5	100
2009	74	15	4	1	6	100
2010	66	20	7	1	6	100
2011	70	18	5	1	6	100
2012	66	20	7	2	5	100
solenergi						
1999	77	11	2	1	9	100
2000	77	14	2	1	6	100
2001	75	14	3	1	7	100
2002	77	14	2	1	6	100
2003	75	15	1	1	8	100
2004	79	12	2	1	6	100
2005	78	13	2	1	6	100
2006	83	10	1	0	6	100
2007	--	--	--	--	--	--
2008	--	--	--	--	--	--
2009	83	9	1	1	6	100
2010	81	10	2	0	7	100
2011	--	--	--	--	--	--
2012	81	11	1	1	6	100
kärnkraft						
1999	9	34	26	20	11	100
2000	11	34	30	19	6	100
2001	11	36	29	18	6	100
2002	12	37	29	16	6	100
2003	16	38	24	15	7	100
2004	14	36	27	16	7	100
2005	18	36	24	15	7	100
2006	18	35	25	15	7	100
2007	17	33	28	15	7	100
2008	19	31	26	16	8	100
2009	16	34	26	16	8	100
2010	19	32	27	14	8	100
2011	12	30	29	21	8	100
2012	14	31	30	18	7	100
biobränslen						
1999	29	27	13	3	28	100
2000	44	28	10	3	15	100
2001	46	29	8	2	15	100
2002	45	32	8	1	14	100
2003	44	29	8	2	17	100
2004	45	30	9	2	14	100
2005	54	25	6	1	14	100
2006	57	23	6	1	13	100
2007	55	25	5	2	13	100
2008	39	27	10	2	21	100
2009	43	31	8	2	16	100
2010	46	28	10	2	14	100
2011	48	26	9	1	16	100
2012	42	32	9	2	15	100

fortsättning nästa sida

Tabell 6 (forts)

energikällor och undersökningsår	satsa mer	satsa ungefär som idag	satsa mindre än idag	helt avstå från energikällan	ingen uppfattning	summa procent
fossil-/naturgas						
1999	21	26	17	5	31	100
2000	30	32	17	4	17	100
2001	31	32	16	4	17	100
2002	32	35	14	3	16	100
2003	30	31	15	4	20	100
2004	30	33	17	4	16	100
2005	33	30	15	4	18	100
2006	29	27	19	6	19	100
2007	--	--	--	--	--	--
2008	--	--	--	--	--	--
2009	20	28	24	7	21	100
2010	--	--	--	--	--	--
2011	22	27	23	7	21	100
2012	20	28	25	8	19	100
Kol						
1999	1	9	39	34	17	100
2000	2	10	39	37	12	100
2001	2	11	38	38	12	100
2002	2	13	41	33	11	100
2003	2	10	35	38	15	100
2004	2	10	41	36	11	100
2005	3	9	39	36	13	100
2006	3	7	34	43	13	100
2007	--	--	--	--	--	--
2008	--	--	--	--	--	--
2009	2	5	33	47	13	100
2010	--	--	--	--	--	--
2011	2	5	26	52	15	100
2012	--	--	--	--	--	--
Olja						
1999	2	17	48	18	15	100
2000	2	20	52	16	10	100
2001	2	19	51	17	11	100
2002	2	22	50	16	10	100
2003	2	20	47	18	13	100
2004	2	15	53	20	10	100
2005	2	15	54	18	11	100
2006	2	9	53	25	11	100
2007	2	11	58	20	19	100
2008	--	--	--	--	--	--
2009	1	8	50	30	11	100
2010	2	9	56	22	11	100
2011	--	--	--	--	--	--
2012	2	13	53	19	13	100
vågkraft						
2006	52	11	3	3	31	100
2007	54	10	2	1	33	100
2008	57	9	1	1	32	100
2009	59	11	2	2	26	100
2010	58	9	3	1	29	100
2011	60	8	3	1	28	100
2012	58	14	3	2	23	100

Kommentar: Resultaten omfattar enbart svarspersoner som kryssat för något svarsalternativ. Andelen personer som hoppar över de olika delfrågorna varierar mellan 4-9 procent genom åren.

Tabell 7 Inställning till vattenkraft, vindkraft och kärnkraft 2012 (procent)

fråga: ”Allmänt sett, vilken är din inställning till följande energikällor?”

	mycket positiv	ganska positiv	varken positiv eller negativ	ganska negativ	mycket negativ	ingen uppfattning	summa procent	antal personer	övertikt positiv
Vattenkraft	55	31	8	2	0	4	100	1460	+84
Vindkraft	57	27	7	4	2	3	100	1459	+78
Kärnkraft	12	22	24	20	18	4	100	1452	-4

Kommentar: Andelen som inte besvarade frågorna om vattenkraft och vindkraft var 4 procent och för frågan om kärnkraft 5 procent.

Tabell 8 Andel som vill satsa mer på vindkraften än vad som görs idag efter social grupptillhörighet och partisympati 1999-2012 (procent)

	1999	2000	2001	2002	2003	2004	2005	2006	2007	2008	2009	2010	2011	2012
<i>kön</i>														
man	72	71	70	65	63	72	71	76	79	79	72	64	69	64
kvinnor	75	73	73	70	65	73	73	79	80	81	76	67	71	68
<i>ålder</i>														
16-30	69	75	69	67	62	70	69	70	78	76	73	65	69	64
31-60	76	73	77	70	70	79	75	81	83	84	79	71	73	70
61-85	72	68	63	62	54	63	68	74	75	76	66	57	66	62
<i>bostadsort</i>														
ren landsbygd	80	83	80	72	73	81	77	83	83	83	72	68	75	64
mindre tätort	77	72	71	70	62	74	74	77	79	78	72	60	67	64
stad, större tätort	70	70	70	67	63	69	72	77	79	80	75	66	70	67
de tre storstäderna	74	65	69	65	61	76	64	72	81	81	76	70	69	68
<i>utbildning</i>														
grundnivå/obligatorisk	71	71	67	67	59	66	67	74	74	75	67	57	69	58
mellannivå	74	73	71	68	64	75	72	76	79	79	71	66	69	67
universitet/högskola	74	72	77	68	71	76	76	82	84	85	80	70	74	69
<i>partisympati</i>														
V	86	81	85	80	75	82	74	82	88	86	82	84	69	85
S	72	72	70	66	62	70	73	78	78	81	76	62	71	69
MP	87	84	87	86	77	92	90	89	94	88	79	84	86	78
C	80	90	80	79	76	82	82	89	85	93	79	71	82	64
FP	84	81	78	70	63	69	72	67	81	77	78	64	67	59
KD	72	69	72	70	66	68	68	83	80	77	77	71	64	71
M	63	59	62	48	54	65	67	70	78	77	68	62	67	60
SD	--	--	--	--	--	--	--	68	68	68	66	51	65	56
inget parti	73	68	67	68	72	76	65	74	72	73	70	59	59	56
samtliga	74	72	71	68	64	73	72	77	79	80	74	66	70	66

Kommentar: Personer som inte besvarat frågan ingår ej i procentbasen. Frågeformulering redovisas i tabell 6.

Tabell 9 Förtroende för olika aktörer i energi- och kärnkraftsfrågan. Andel svarspersoner som anger ett mycket stort eller ganska stort förtroende (procent)

fråga: ”Hur stort förtroende har Du för följande grupper när det gäller information om energi och kärnkraft?”

	86	87	88	89	90	91	92	93	94	95	96	97	98	99	00	01	02	03	04	05	06	07	08	09	10	11	12
miljöorganisationer	57	65	63	64	61	64	69	68	65	71	67	59	59	65	59	55	61	61	60	60	65	64	65	63	60	67	65
kärnkraftsindustrin	36	46	47	49	58	52	45	48	42	45	45	41	52	53	52	54	52	55	58	47	49	39	46	46	40	40	41
regeringen	52	52	49	37	36	44	36	43	46	39	38	28	43	42	44	54	52	52	42	38	45	42	45	52	51	52	50
forskare	81	89	88	85	87	83	80	83	81	81	85	81	82	85	87	85	85	82	85	82	83	81	82	84	82	83	84
journalister	16	21	28	26	20	24	28	30	26	28	29	26	26	30	29	22	25	25	30	31	29	27	29	24	27	32	33
statliga myndigheter	40	40	44	35	36	38	36	45	42	41	40	33	45	47	56	58	60	59	57	56	58	56	60	63	56	59	61
elbolagen	--	--	--	--	--	--	--	--	--	--	--	--	--	--	--	29	27	--	26	24	21	23	26	--	22	20	25

Kommentar: Frågan innehöll också svarsalternativen ganska litet respektive mycket litet förtroende. Personer som ej besvarat förtroendefrågorna (mellan 4-10 procent genom åren) är inte medtagna i procentbasen. Ett – markerar att frågan ej ställts.

Tabell 10 Förtroende för offentliga myndigheter när det gäller information om energi (procent)

fråga: "Hur stort förtroende har Du för följande offentliga myndigheter när det gäller information om energi?"

	mycket stort förtroende	ganska stort förtroende	ganska litet förtroende	mycket litet förtroende	ingen uppfattning	summa procent	antal personer	förtroende-balans	andel känner till
Naturvårdsverket									
2005	20	59	18	3	--	100	1398	+58	87
2006	19	48	12	2	18	100	1469	+53	94
2007	22	46	10	2	20	100	1500	+56	95
2008	22	45	10	3	20	100	1454	+54	95
2009	21	44	11	2	22	100	1466	+52	96
2010	22	43	10	3	22	100	1510	+52	96
2011	20	45	11	3	21	100	1380	+51	95
2012	20	45	10	3	22	100	1219	+52	97
Energimyndigheten									
2005	11	59	26	4	--	100	1185	+40	75
2006	7	40	17	4	32	100	1162	+26	75
2007	8	40	15	3	34	100	1238	+30	79
2008	9	41	14	3	33	100	1159	+33	76
2009	9	45	12	2	32	100	1226	+40	80
2010	8	39	14	4	35	100	1323	+29	83
2011	9	38	17	5	31	100	1242	+25	86
2012	9	42	15	3	31	100	1219	+33	85
Kärnkraftsinspektionen (SKI)/ Strålsäkerhetsmyndigheten (SSM)									
2005	20	53	21	6	--	100	1299	+46	82
2006	18	43	13	4	22	100	1362	+44	88
2007	14	41	15	5	25	100	1416	+35	90
2008	17	41	13	5	24	100	1362	+40	89
2009	14	44	11	4	27	100	1358	+43	89
2010	13	36	15	7	29	100	1412	+27	89
2011	17	38	11	4	30	100	1242	+40	86
2012	18	40	10	2	30	100	1259	+46	89
Kommunens energirådgivare									
2005	8	51	35	6	--	100	1255	+18	79
2006	6	38	24	5	27	100	1380	+15	89
2007	6	38	21	5	30	100	1433	+18	91
2008	--	--	--	--	--	--	--	--	--
2009	--	--	--	--	--	--	--	--	--
2010	--	--	--	--	--	--	--	--	--
2011	--	--	--	--	--	--	--	--	--
2012	--	--	--	--	--	--	--	--	--
Energimarknads- inspektionen									
2005	--	--	--	--	--	--	--	--	--
2006	--	--	--	--	--	--	--	--	--
2007	--	--	--	--	--	--	--	--	--
2008	7	31	14	5	43	100	1030	+19	67
2009	--	--	--	--	--	--	--	--	--
2010	--	--	--	--	--	--	--	--	--
2011	--	--	--	--	--	--	--	--	--
2012	--	--	--	--	--	--	--	--	--

Kommentar: Svartalternativen är "mycket stort förtroende", "ganska stort förtroende", "ganska litet förtroende", "mycket litet förtroende", "ingen uppfattning" samt "känner inte till myndigheten". Förtroendebalansen är beräknad som andelen mycket eller ganska stort förtroende minus andelen mycket eller ganska litet förtroende. I 2005 års undersökning återfinns inte svarsalternativet "ingen uppfattning". I procentbasen som anger andel förtroende ingår personer som besvarat frågan och känner till myndigheten. Andelen personer som hoppat över de olika förtroendefrågorna varierade mellan 7-8 procent 2005, 4-5 procent 2006, 6-7 procent 2007, 4-5 procent 2008, 3-4 procent 2010, 5-6 procent 2011 och 6-7 procent 2012. Andelen som känner till myndigheten är beräknad bland samtliga personer som besvarat frågan. 2008 slogs Statens kärnkraftsinspektion och Statens strålskyddsinstitut samman och bildade den nya myndigheten Strålsäkerhetsmyndigheten (SSM).

Tabell 11 Förtroende för Energimyndigheten när det gäller information om energi 2012 (procent)

	mycket stort förtroende	ganska stort förtroende	ganska litet förtroende	mycket litet förtroende	ingen uppfattning	summa procent	antal personer	förtroende-balans	andel känner till myndigh.
<i>kön</i>									
man	11	45	16	3	25	100	630	+37	89
kvinnor	7	38	15	2	38	100	589	+28	82
<i>ålder</i>									
16-29	7	30	14	2	47	100	151	+21	68
30-49	14	41	11	2	32	100	334	+42	85
50-64	9	47	15	4	25	100	382	+37	92
65-85	5	41	22	3	29	100	352	+24	88
<i>bostadsort</i>									
ren landsbygd	5	43	16	6	30	100	191	+26	91
mindre tätort	9	38	17	3	33	100	241	+27	85
stad, större tätort	11	44	15	2	28	100	558	+38	83
de tre storstäderna	9	40	12	3	36	100	197	+34	88
<i>utbildning</i>									
låg	6	35	17	4	38	100	210	+20	86
medellåg	7	42	16	3	32	100	383	+30	85
medelhög	11	39	15	3	32	100	299	+32	85
hög	12	48	14	2	24	100	317	+44	86
<i>hushållsinkomst</i>									
mycket låg	9	36	16	3	36	100	150	+26	79
ganska låg	5	39	19	5	32	100	166	+20	88
medel	9	42	17	3	29	100	487	+31	88
ganska hög	11	47	11	1	30	100	199	+46	84
mycket hög	13	47	13	3	24	100	151	+44	89
<i>familjeklass</i>									
arbetarhem	8	36	17	3	36	100	493	+24	83
jordbrukarhem	0	46	22	4	28	100	46	+20	98
tjänstemannahem	12	44	13	2	29	100	415	+41	89
högre tjänstemannahem	14	54	16	0	16	100	94	+52	88
företagarhem	8	44	13	4	31	100	95	+35	86
<i>anställningssektor</i>									
statlig	14	40	13	2	31	100	62	+39	87
kommunal	12	41	12	3	32	100	122	+38	83
landstingskommunal	8	47	10	0	35	100	40	+45	83
privat	10	45	14	3	28	100	404	+38	91
<i>partisympati</i>									
V	13	32	17	9	29	100	69	+19	80
S	6	42	17	2	33	100	353	+29	85
MP	9	33	17	4	37	100	101	+21	83
C	9	39	22	2	28	100	54	+24	98
FP	10	44	11	0	35	100	62	+43	83
KD	13	41	18	0	28	100	39	+36	87
M	12	48	13	2	25	100	347	+45	85
SD	2	42	19	6	31	100	90	+19	87
inget parti	9	30	13	9	39	100	82	+17	88
<i>vänster-höger dimension</i>									
klart till vänster	11	30	19	8	32	100	116	+14	77
något till vänster	6	43	17	2	32	100	301	+30	87
varken eller	8	37	16	3	36	100	342	+26	86
något till höger	11	48	14	1	26	100	300	+44	86
klart till höger	13	47	13	3	24	100	132	+44	89
<i>politiskt intresse</i>									
mycket intresserad	9	50	20	7	13	100	153	+32	89
ganska intresserad	11	44	18	2	25	100	555	+35	86
inte särskilt intresserad	6	40	12	3	39	100	405	+31	84
inte alls intresserad	6	19	7	1	67	100	86	+17	80
<i>förtroende för politiker</i>									
mycket/ganska stort	14	49	11	1	25	100	526	+51	86
ganska litet	5	37	19	4	35	100	271	+19	85
mycket litet	6	29	16	12	37	100	102	+7	84
<i>kärnkraftsåsikt</i>									
avveckla kärnkraften	7	43	18	3	29	100	602	+29	86
använd kärnkraften	12	46	15	3	24	100	461	+40	87

fortsättning nästa sida

Tabell 11 (forts)

	mycket stort förtroende	ganska stort förtroende	ganska litet förtroende	mycket litet förtroende	ingen uppfattning	summa procent	antal personer	förtroende balans	andel känner till myndigh.
<i>läser morgonpress</i>									
mer sällan/aldrig	10	35	13	0	42	100	48	+32	77
1-2 dagar per vecka	15	40	10	0	35	100	62	+45	77
3-5 dagar per vecka	9	44	18	2	27	100	216	+33	88
minst 6 dagar per vecka	8	45	16	3	28	100	624	+34	90
<i>läser kvällspress</i>									
mer sällan/aldrig	9	41	16	3	31	100	835	+31	84
1-2 dagar per vecka	9	42	17	4	28	100	141	+30	88
3-5 dagar per vecka	1	49	15	2	33	100	73	+33	86
minst 6 dagar per vecka	7	37	11	2	43	100	56	+31	98
<i>ser Aktuellt/Rapport</i>									
mer sällan/aldrig	9	34	13	3	41	100	208	+27	76
1-2 dagar per vecka	6	39	12	2	41	100	159	+31	81
3-4 dagar per vecka	16	45	15	2	22	100	186	+44	91
5-6 dagar per vecka	8	42	15	3	32	100	170	+32	88
dagligen	8	46	18	3	25	100	460	+33	90
samtliga	9	42	15	3	31	100	1219	+33	85

Kommentar: Resultaten gäller för år 2012. Svarsalternativen är ”mycket stort förtroende”, ”ganska stort förtroende”, ”ganska litet förtroende”, ”mycket litet förtroende”, ”känner inte till myndigheten” samt ”ingen uppfattning”. I procentbasen som anger andel förtroende ingår personer som svarat på frågan och känner till Energimyndigheten. Andelen personer som ej besvarat förtroendefrågan var 6 procent. Andelen som känner till myndigheten är beräknad bland samtliga personer som besvarat frågan. Frågeformulering redovisas i tabell 10. Förtroendebalansen är beräknad som andelen mycket eller ganska stort förtroende minus andelen mycket eller ganska litet förtroende. Till lågutbildade har förts personer med max grundskola eller motsvarande, till medellag personer med max gymnasium, folkhögskola eller motsvarande, till medelhög personer med eftergymnasial utbildning men ej examen från högskola eller universitet och till högutbildade personer med examen från högskola eller universitet. Hushåll med inkomster mellan 0 – 200 000 kr har kategoriserats som mycket låg, mellan 201 000 och 300 000 kr som ganska låg, mellan 301 000 – 600 000 kr som medel, mellan 601 000 – 800 000 kr som ganska hög och mer än 801 000 kr som mycket hög. Uppgiften om familjeklass bygger på en självklassificeringsfråga: ”Om du skulle beskriva ditt nuvarande hem, vilket av nedanstående alternativ stämmer då bäst?”. Placeringen på vänster-högerdimensionen bygger på en självklassificeringsfråga. Anställningssektor avser endast förvärvsarbete personer. För frågeformulering när det gäller kärnkraftsäkt, se tabell 1. Läsning av morgon- och kvällspress avser tidningarnas pappersupplagor.

SOM-institutet vid Göteborgs universitet genomför årligen nationella och lokala frågeundersökningar och anordnar seminarier på temat Samhälle, Opinion och Medier.

SOM-institutet | Seminariegatan 1B | Box 710, 405 30 Göteborg
031 786 3300 | info@som.gu.se | www.som.gu.se

