

# Euro-opinion

Åsikter om att införa euron som valuta i Sverige

---

Frida Vernersdotter och Sören Holmberg

[SOM-rapport nr 2013:15]







## Tabellförteckning

Tabell 1. Åsikt om förslaget att införa euron som valuta i Sverige efter kön, ålder, utbildningsnivå, bostadsort och region 2012 .....	4
Tabell 2. Åsikt om förslaget att införa euron som valuta i Sverige efter subjektiv klasstillhörighet, vänster-högeridentifikation och partitillhörighet 2012 .....	5

## Information om den nationella SOM-undersökningen

SOM-institutet vid Göteborgs universitet genomför varje höst sedan 1986 en nationell frågeundersökning i syfte att kartlägga den svenska allmänhetens vanor och attityder på temat Samhälle, Opinion och Medier. Data samlas in via postala enkäter, och varje undersökning genomförs under i huvudsak samma förutsättningar för att resultaten från de olika åren ska vara jämförbara.

SOM-institutet är en samverkan mellan två forskningsenheter vid Göteborgs universitet: Institutionen för journalistik, medier och kommunikation (JMG) samt Statsvetenskapliga institutionen. En rad forskningsprojekt samverkar med SOM-undersökningarna – flertalet med förankring i någon av dessa institutioner, men även externa projekt och andra aktörer deltar regelbundet.

Resultaten från SOM-undersökningarna redovisas i årliga publikationer där de medverkande forskarna presenterar analyser baserade på de senaste resultaten, med fokus, där det är möjligt, på långsiktiga opinions- och medietrender. Information om den nationella SOM-undersökningen 2012 kommer att publiceras i Vernersdotter, Frida ”Den nationella SOM-undersökningen 2012”, i Weibull, Lennart, Henrik Oscarsson & Annika Bergström (red.) *Vägskäl*, som ges ut av SOM-institutet och presenteras i juni 2013.

## Undersökningens uppläggning

Den nationella SOM-undersökningen har sedan starten 1986 genomförts i form av en postenkät riktad till ett systematiskt sannolikhetsurval av Sveriges befolkning. Från och med 2009 års undersökning är åldersintervallet 16–85 år.<sup>1</sup> Utländska medborgare har ingått i urvalet sedan 1992.

Omfattningen av undersökningen har ökat efterhand både vad gäller antalet frågor och antalet svarspersoner. Från och med 2012 utgörs den nationella SOM-undersökningen av fyra parallella riksrepresentativa delundersökningar, vilka baseras på ett urval om vardera 3 000 personer, dvs. totalt 12 000 personer. Datainsamlingen för de fyra formuläerna genomförs under identiska förutsättningar. I formulär 1 är frågornas tonvikt på politik och samhälle; formulär 2 har tonvikt på frågor om medier och kultur; formulär 3 på livsstil och hälsa; formulär 4 på ekonomi och välfärd. Ungefär en fjärdedel av frågorna är gemensamma för samtliga fyra formulär.

Frågorna om svenskarnas åsikt om förslaget att införa euron som valuta i Sverige ingick i formulär 1.

Fältarbetet för undersökningen följer i huvudsak samma upplägg år från år. Huvuddelen av datainsamlingsarbetet genomförs under hösten. Enkäten skickas ut i slutet av september månad. Under resterande del av fältperioden genomförs successivt en serie påminnelseinsatser postalt och per telefon. Fältarbetet avslutas senast under januari/februari månad. Redan vid novembers utgång har i allmänhet drygt 90 procent av dem som slutligen kommer att medverka skickat tillbaka sin enkät.

---

<sup>1</sup> I de nationella SOM-undersökningarna 2000–2008 var åldersintervallet 15–85 år; 1992–1999 15–80 år; 1986–1991: 15–75 år.

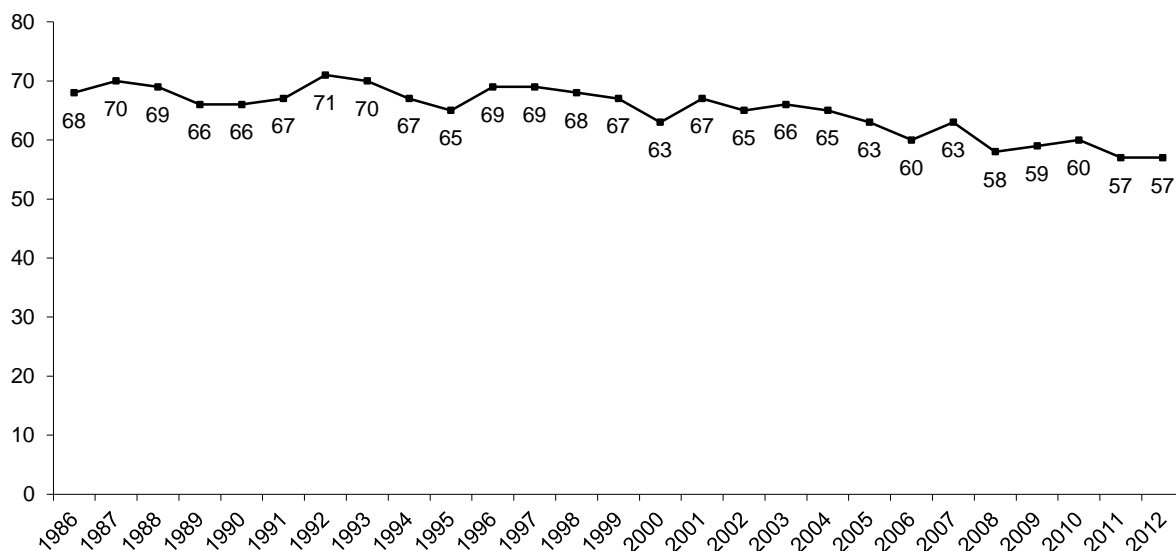
## De nationella SOM-undersökningarnas upplägg, 1986–2012

År	Urvalsmetod	Antal forumlär	Total urvalsstorlek	Medborgarskap	Åldrar
	Systematiskt				
1986	sannolikhetsurval	1	2 500	Både sv. & utl.	15–75 år
1987–1988	"	"	"	Endast sv.	"
1989	"	"	"	Både sv. & utl.	"
1990–1991	"	"	"	Endast sv.	"
1992–1995	"	"	2 800	Både sv. & utl.	15–80 år
1996	"	"	2 841 <sup>1</sup>	"	"
1997	"	"	2 800	"	"
1998	"	2	5 600	"	16–80 år <sup>2</sup>
1999	"	"	"	"	15–80 år
2000–2005	"	"	6 000	"	15–85 år
2006	"	"	6 000	"	"
2007–2008	"	"	6 000	"	"
2009–2011	"	3	9 000	"	16–85 år
2012	"	4	12 000	"	"

## Svarsfrekvens och bortfall

SOM-undersökningarna har sedan starten 1986 haft en relativt hög svarsfrekvens. För samhällsvetenskapliga postenkäter har svarsfrekvensen brukat ligga på mellan 60 och 70 procent, men det har under senare år blivit svårare att nå dessa nivåer. Figuren nedan illustrerar förändringen i svarsmönster för den nationella SOM-undersökningen år 1986–2012.

### Svarsfrekvens i den nationella undersökningen, 1986–2012 (procent av nettourvalet)



## Svarande och bortfall i den nationella SOM-undersökningen 2012

	Formulär 1	Formulär 2	Formulär 3	Formulär 4	Totalt
Ursprungligt urval (brutto)	3 000	3 000	3 000	3 000	12 000
Bortdefinierade (naturligt bortfall)	238	208	222	235	903
Nettourval	2 762	2 792	2 778	2 765	11 097
Ej anträffade/svarsvägrare	1 238	1 161	1 187	1 222	4 799
Antal svarande	1 524	1 631	1 591	1 543	6 298
Svarsfrekvens: brutto	51 %	54 %	53 %	51 %	52 %
Svarsfrekvens: netto	55 %	58 %	57 %	56 %	57 %

**Kommentar:** Med naturligt bortfall avses adress okänd, avflyttad; sjuk, institutionell vård; bortrest under fältperioden, studier/militärtjänstgöring på annan ort; ej svensktalande, ej kommunicerbar; bosatt/studerar/arbetar utomlands; förståndshandikappad; avliden.

Svarsfrekvensen (netto) för den senaste nationella SOM-undersökningen 2012 är 57 procent; 55 procent för formulär 1, 58 procent för formulär 2, 57 procent för formulär 3, och 57 procent för formulär 4.

De jämförelser som gjorts mellan svarspersonernas och befolkningens demografiska sammansättning visar att SOM-undersökningens respondenter sammantaget speglar Sveriges befolkning väl. Den största skevheten som kan observeras gäller ålderssammansättningen, med en viss underrepresentation av yngre i undersökningen.

\*\*\*

SOM-institutet har i samverkan med Svenska institutet för europapolitiska studier undersökt svenskarnas åsikt om förslaget att införa euron som valuta i Sverige 2012.

Docent Annika Bergström och fil.dr. Jonas Ohlsson har varit undersökningsledare för 2012 års SOM-undersökningar och har det övergripande ansvaret för undersökningarnas utformning och genomförande. Frida Vernersdotter har varit biträdande undersökningsledare för 2012 års nationella SOM-undersökning med ansvar för datainsamling och databearbetning. Klara Sommerstein har svarat för databearbetning och presentation i föreliggande rapport.



**Tabell 1. Åsikt om förslaget att införa euron som valuta i Sverige efter kön, ålder, utbildningsnivå<sup>1</sup>, bostadsort och region 2012 (procent)**

	Mycket bra förslag	Ganska bra förslag	Varken bra eller dåligt förslag	Ganska dåligt förslag	Mycket dåligt förslag	Summa	Antal	Balansmätt
<b>Totalt</b>	3	6	18	19	54	100	1557	-64
Kvinna	2	6	18	19	55	100	810	-66
Man	4	6	17	18	55	100	747	-63
16-19 år <sup>2</sup>	2	11	17	9	61	100	54	-57
20-29 år	3	6	16	19	56	100	173	-66
30-39 år	2	4	23	21	50	100	183	-65
40-49 år	4	7	19	19	51	100	279	-59
50-59 år	3	5	17	21	54	100	293	-67
60-69 år	3	5	17	17	58	100	308	-67
70-79 år	4	7	16	19	54	100	209	-62
80-85 år <sup>2</sup>	0	7	14	12	67	100	58	-72
Låg utbildning	2	4	15	16	63	100	308	-73
Medellåg utbildning	4	6	16	17	57	100	499	-64
Medelhög utbildning	3	6	21	20	50	100	318	-61
Hög utbildning	2	6	21	22	49	100	415	-63
Ren landsbygd	2	5	14	16	63	100	254	-72
Mindre tätort	2	5	17	17	59	100	301	-69
Stad eller större tätort	4	7	18	18	53	100	750	-60
Stockholm, Göteborg, Malmö	4	5	22	25	44	100	234	-60
Stockholmsområdet	4	7	21	22	46	100	302	-57
Östra mellansverige	4	4	15	18	59	100	239	-69
Småland med öarna	2	7	16	21	54	100	148	-66
Sydsverige	4	7	18	19	52	100	265	-60
Västsverige	3	5	16	18	58	100	315	-68
Norra mellansverige	2	3	14	14	67	100	152	-76
Mellersta Norrland <sup>2</sup>	2	7	25	23	43	100	60	-57
Övre Norrland <sup>2</sup>	0	4	21	18	57	100	76	-71

**Kommentar:** Frågan lyder "Och vilken är din åsikt när det gäller följande förslag? - Sverige bör införa euro som valuta", svarsalternativen redovisas i tabellen. 74 personer valde att inte besvara frågan, motsvarande 5 procent. Samtliga svarande ingår i urvalet. <sup>1</sup>Låg utbildning motsvarar grundskola, medellåg utbildning motsvarar gymnasium, medelhög utbildning motsvarar eftergymnasiala studier och studier vid högskola utan examen, hög utbildning motsvarar examen från högskola. <sup>2</sup>Resultaten bör tolkas med försiktighet då antalet svarande i gruppen är få.

**Källa:** Den nationella SOM-undersökningen 2012



**Tabell 2. Åsikt om förslaget att införa euron som valuta i Sverige efter subjektiv klasstillhörighet<sup>1</sup>, vänster-högeridentifikation<sup>2</sup> och partitillhörighet<sup>3</sup> 2012 (procent)**

	Mycket bra förslag	Ganska bra förslag	Varken bra eller dåligt förslag	Ganska dåligt förslag	Mycket dåligt förslag	Summa	Antal	Balansmått
<b>Totalt</b>	3	6	18	19	54	100	1557	-64
Arbetarhem	3	4	16	16	61	100	618	-70
Jordbrukarhem <sup>4</sup>	0	4	15	21	60	100	48	-77
Tjänstemannahem	4	7	18	22	49	100	533	-60
Högre tj-mannahem	4	13	22	18	43	100	115	-44
Företagarhem	5	7	18	13	57	100	120	-58
Vänster <sup>2</sup>	3	4	15	16	62	100	512	-71
Varken höger eller vänster	2	4	20	19	55	100	444	-68
Höger <sup>2</sup>	4	9	18	22	47	100	584	-56
Vänsterpartiet <sup>4</sup>	1	4	11	20	64	100	75	-79
Socialdemokraterna	4	5	16	17	58	100	482	-66
Miljöpartiet	2	1	17	22	58	100	131	-77
Centerpartiet <sup>4</sup>	0	12	16	12	60	100	58	-60
Folkpartiet <sup>4</sup>	6	5	28	25	36	100	81	-50
Kristdemokraterna <sup>4</sup>	0	0	18	20	62	100	40	-82
Moderaterna	4	9	19	21	47	100	458	-55
Sverigedemokraterna	3	3	14	15	65	100	103	-74
Annat parti <sup>4</sup>	4	4	9	18	65	100	23	-75

**Kommentar:** Frågan lyder "Och vilken är din åsikt när det gäller följande förslag? - Sverige bör införa euro som valuta", svarsalternativen redovisas i tabellen. 74 personer valde att inte besvara frågan, motsvarande 5 procent. Samtliga svarande ingår i urvalet. <sup>1</sup>Frågan lyder: "Om du skulle beskriva ditt nuvarande hem respektive det hem du växte upp i, vilket avnedanstående alternativ stämmer då bäst? – Ditt nuvarande hem", svarsalternativen redovisas i tabellen. <sup>2</sup>Frågan lyder: "Man talar ibland om att politiska åsikter kan placeras in på en vänster-högerskala. Var någonstans skulle du placera dig själv på en sådan skala?" med svarsalternativen "Klart till vänster/Något till vänster/Varken till vänster eller till höger/Något till höger/Klart till höger". Kategorierna vänster och samlar de som svarat "Något till" och "Klart till" höger resp. vänster. <sup>3</sup>Frågan lyder: "Vilket parti tycker du bäst om idag?" <sup>4</sup>Resultaten bör tolkas med försiktighet då antalet svarande i gruppen är få.

**Källa:** Den nationella SOM-undersökningen 2012





SOM-institutet vid Göteborgs universitet genomför årligen nationella och lokala frågeundersökningar och anordnar seminarier på temat Samhälle, Opinion och Medier.

SOM-institutet | Seminariegatan 1B | Box 710, 405 30 Göteborg  
031 786 3300 | [info@som.gu.se](mailto:info@som.gu.se) | [www.som.gu.se](http://www.som.gu.se)

