

Förtroende för Riksrevisionen

Klara Sommerstein [SOM-rapport nr 2013:12]



Information om den nationella SOM-undersökningen

SOM-institutet vid Göteborgs universitet genomför varje höst sedan 1986 en nationell frågeundersökning i syfte att kartlägga den svenska allmänhetens vanor och attityder på temat Samhälle, Opinion och Medier. Data samlas in via postala enkäter, och varje undersökning genomförs under i huvudsak samma förutsättningar för att resultaten från de olika åren ska vara jämförbara.

SOM-institutet är en samverkan mellan två forskningsenheter vid Göteborgs universitet: Institutionen för journalistik, medier och kommunikation (JMG) samt Statsvetenskapliga institutionen. En rad forskningsprojekt samverkar med SOM-undersökningarna – flertalet med förankring i någon av dessa institutioner, men även externa projekt och andra aktörer deltar regelbundet.

Resultaten från SOM-undersökningarna redovisas i årliga publikationer där de medverkande forskarna presenterar analyser baserade på de senaste resultaten, med fokus, där det är möjligt, på långsiktiga opinions- och medietrender. Information om den nationella SOM-undersökningen 2012 kommer att publiceras i Vernersdotter, Frida ”Den nationella SOM-undersökningen 2012”, i Weibull, Lennart, Henrik Oscarsson & Annika Bergström (red.) *Vägskäl*, som ges ut av SOM-institutet och presenteras i juni 2013.

Undersökningens uppläggning

Den nationella SOM-undersökningen har sedan starten 1986 genomförts i form av en postenkät riktad till ett systematiskt sannolikhetsurval av Sveriges befolkning. Från och med 2009 års undersökning är åldersintervallet 16–85 år.¹ Utländska medborgare har ingått i urvalet sedan 1992.

Omfattningen av undersökningen har ökat efterhand både vad gäller antalet frågor och antalet svarspersoner. Från och med 2012 utgörs den nationella SOM-undersökningen av fyra parallella riksrepresentativa delundersökningar, vilka baseras på ett urval om vardera 3 000 personer, dvs. totalt 12 000 personer. Datainsamlingen för de fyra formuläerna genomförs under identiska förutsättningar. I formulär 1 är frågornas tonvikt på politik och samhälle; formulär 2 har tonvikt på frågor om medier och kultur; formulär 3 på livsstil och hälsa; formulär 4 på ekonomi och välfärd. Ungefär en fjärdedel av frågorna är gemensamma för samtliga fyra formulär.

Frågorna om förtroendet för Riksrevisionen samt hur myndigheten sköter sitt arbete ingick i formulär 4.

Fältarbetet för undersökningen följer i huvudsak samma upplägg år från år. Huvuddelen av datainsamlingsarbetet genomförs under hösten. Enkäten skickas ut i slutet av september månad. Under resterande del av fältperioden genomförs successivt en serie påminnelseinsatser postalt och per telefon. Fältarbetet avslutas senast under januari/februari månad. Redan vid novembers utgång har i allmänhet drygt 90 procent av dem som slutligen kommer att medverka skickat tillbaka sin enkät.

¹ I de nationella SOM-undersökningarna 2000–2008 var åldersintervallet 15–85 år; 1992–1999 15–80 år; 1986–1991: 15–75 år.

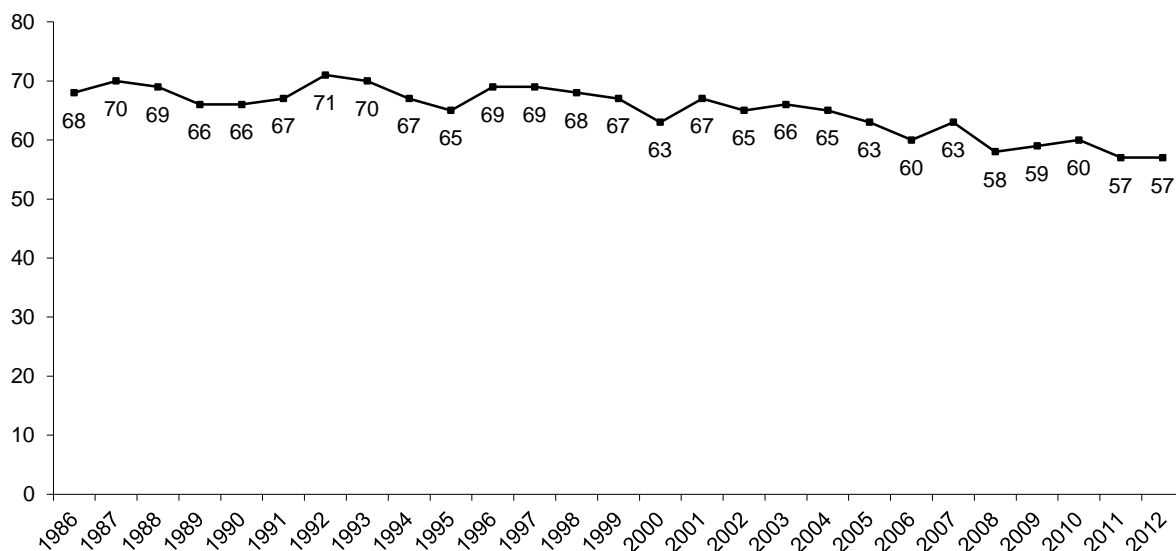
De nationella SOM-undersökningarnas upplägg, 1986–2012

År	Urvalsmetod	Antal forumlär	Total urvalsstorlek	Medborgarskap	Åldrar
	Systematiskt				
1986	sannolikhetsurval	1	2 500	Både sv. & utl.	15–75 år
1987–1988	”	”	”	Endast sv.	”
1989	”	”	”	Både sv. & utl.	”
1990–1991	”	”	”	Endast sv.	”
1992–1995	”	”	2 800	Både sv. & utl.	15–80 år
1996	”	”	2 841 ¹	”	”
1997	”	”	2 800	”	”
1998	”	2	5 600	”	16–80 år ²
1999	”	”	”	”	15–80 år
2000–2005	”	”	6 000	”	15–85 år
2006	”	”	6 000	”	”
2007–2008	”	”	6 000	”	”
2009–2011	”	3	9 000	”	16–85 år
2012	”	4	12 000	”	”

Svarsfrekvens och bortfall

SOM-undersökningarna har sedan starten 1986 haft en relativt hög svarsfrekvens. För samhällsvetenskapliga postenkäter har svarsfrekvensen brukat ligga på mellan 60 och 70 procent, men det har under senare år blivit svårare att nå dessa nivåer. Figuren nedan illustrerar förändringen i svarsmönster för den nationella SOM-undersökningen år 1986–2012.

Svarsfrekvens i den nationella undersökningen, 1986–2012 (procent av nettourvalet)



Svarande och bortfall i den nationella SOM-undersökningen 2012

	Formulär 1	Formulär 2	Formulär 3	Formulär 4	Totalt
Ursprungligt urval (brutto)	3 000	3 000	3 000	3 000	12 000
Bortdefinierade (naturligt bortfall)	238	208	222	235	903
Nettourval	2 762	2 792	2 778	2 765	11 097
Ej anträffade/svarsvägrare	1 238	1 161	1 187	1 222	4 799
Antal svarande	1 524	1 631	1 591	1 543	6 298
Svarsfrekvens: brutto	51 %	54 %	53 %	51 %	52 %
Svarsfrekvens: netto	55 %	58 %	57 %	56 %	57 %

Kommentar: Med naturligt bortfall avses adress okänd, avflyttad; sjuk, institutionell vård; bortrest under fältperioden, studier/militärtjänstgöring på annan ort; ej svensktalande, ej kommunicerbar; bosatt/studerar/arbetar utomlands; förståndshandikappad; avliden.

Svarsfrekvensen (netto) för den senaste nationella SOM-undersökningen 2012 är 57 procent; 55 procent för formulär 1, 58 procent för formulär 2, 57 procent för formulär 3, och 57 procent för formulär 4.

De jämförelser som gjorts mellan svarspersonernas och befolkningens demografiska sammansättning visar att SOM-undersökningens respondenter sammantaget speglar Sveriges befolkning väl. Den största skevheten som kan observeras gäller ålderssammansättningen, med en viss underrepresentation av yngre i undersökningen.

SOM-institutet har i samverkan med Riksrevisionen undersökt svenskarnas förtroende för myndigheten åren 2009 till 2012. I 2012 års undersökning utökades samverkan till att även innefatta kännedom om myndigheten samt bedömning av myndighetens arbete. Frågorna har analyserats i jämförelse med andra samhällsinstitutioner samt mot bakgrund av bland annat demografiska faktorer, politiskt intresse och politiskt orientering, geografisk uppväxt, synen på demokrati samt medievänor.

Docent Annika Bergström och fil.dr. Jonas Ohlsson har varit undersökningsledare för 2012 års SOM-undersökningar och har det övergripande ansvaret för undersökningarnas utformning och genomförande. Fil. kand. Frida Vernersdotter har varit biträdande undersökningsledare för 2012 års nationella SOM-undersökning med ansvar för datainsamling och databearbetning. Fil. kand. Klara Sommerstein har svarat för databearbetning och presentation i föreliggande rapport.

Tabell 1 Förtroende för Riksrevisionen 2012 (procent respektive balansmåt)

	Mycket stort förtroende	Ganska stort förtroende	Varken stort eller litet förtroende	Ganska litet förtroende	Mycket litet förtroende	Ingen uppfattning	Summa procent	Antal svarande	Förtroende-balans	Stort förtroende
2012	8	25	26	3	2	36	100	1495	+27	33
2012 ¹	12	39	41	4	4	-	100	960	+43	51

Kommentar: Frågan lyder 'Hur stort förtroende har du för det sätt på vilket följande institutioner och grupper sköter sitt arbete?', följt av 21 institutioner/grupper. 'Riksrevisionen' inkluderas i en följdfråga som lyder 'Ange också hur stort förtroende du har för följande institutioner/organisationer:', där 'Riksrevisionen' ingår som en av sju institutioner/organisationer.

Svarsalternativen är 'mycket stort förtroende'; 'ganska stort förtroende'; 'varken stort eller litet förtroende'; 'ganska litet förtroende'; 'mycket litet förtroende' samt 'ingen uppfattning'. Procentandelarna baseras på de som besvarat frågan. Förtroendebalansen avser andelen som svarat 'mycket' eller 'ganska stort förtroende' minus andelen som svarat 'mycket' eller 'ganska litet förtroende'. I den mån den summerande förtroendebalansen och/eller andelen stort förtroende inte summerar exakt de enskilda andelarna redovisade i tabellen beror detta på att förtroendebalansen och stort förtroende är beräknad på exakta andelar, detta för att undvika att avrundningar i graden av förtroende leder till vidare följdfel. ¹De som svarat 'ingen uppfattning' är exkluderade ur basen.

Källa: Den nationella SOM-undersökningen 2012.

Tabell 2 Förtroende för Riksrevisionen 2009–2012 (procent resp. balansmätt)

	Mycket stort förtroende	Ganska stort förtroende	Varken stort eller litet förtroende	Ganska litet förtroende	Mycket litet förtroende	Ingen uppfattning	Summa procent	Antal svarande	Förtroende-balans	Andel stort förtroende
2009	8	28	38	3	1	22	100	1 641	+31	36
2010	9	28	37	3	1	22	100	1 588	+32	37
2011	9	29	37	4	1	20	100	1 517	+33	38
2012	8	25	26	3	2	36	100	1495	+27	33
2009 ¹	10	36	48	4	2	-	100	1 280	+41	47
2010 ¹	11	36	47	4	2	-	100	1 247	+41	47
2011 ¹	11	37	47	4	1	-	100	1 207	+42	48
2012¹	12	39	41	4	4	-	100	960	+43	51

Kommentar: ¹De som svarat 'ingen uppfattning' är exkluderade ur basen.

Källa: De nationella SOM-undersökningarna 2009-2012.

Tabell 3 Förtroende för samhällsinstitutioner och grupper 2012 (procent resp. balansmätt)

	Mycket stort förtroende	Ganska stort förtroende	Varken stort eller litet förtroende	Ganska litet förtroende	Mycket litet förtroende	Summa procent	Antal svarande	Förtroende-balans	Stort förtroende
Sjukvården	13	50	23	11	3	100	6096	+49	63
Polisen	9	46	29	12	4	100	6086	+39	55
Universitet/högskolor	8	46	40	5	1	100	5888	+47	54
Riksrevisionen	12	39	41	4	4	100	960	+43	51
Radio/TV	7	44	38	9	2	100	6039	+41	51
Riksbanken	9	38	41	8	4	100	4519	+36	47
Domstolarna	8	39	35	13	5	100	6006	+30	47
Regeringen	9	35	32	16	8	100	6076	+20	44
Grundskolan	4	39	39	15	3	100	4504	+25	43
FN	6	32	40	15	7	100	4529	+18	39
Riksdagen	5	34	43	13	5	100	4545	+20	38
Kungahuset	9	26	35	14	16	100	4552	+5	35
Svenska kyrkan	6	26	42	14	12	100	5994	+6	32
Dagspressen	3	25	43	21	8	100	6006	-1	28
Bankerna	5	23	35	25	12	100	6063	-10	27
Försvaret	5	21	49	17	8	100	4525	0	25
Kommunstyrelserna	2	22	50	20	6	100	5978	-3	24
Storföretagen	2	22	47	21	8	100	4496	-6	24
De fackliga organisationerna	3	22	43	21	11	100	5955	-8	24
De politiska partierna	1	19	50	22	8	100	5888	-10	20
Europaparlamentet	1	13	47	25	14	100	4517	-24	15
EU-kommissionen	1	14	48	24	13	100	4514	-23	15

Kommentar: Frågan lyder 'Hur stort förtroende har du för det sätt på vilket följande institutioner och grupper sköter sitt arbete?', följt av 21 institutioner/grupper. 'Riksrevisionen' inkluderas i en följdfråga som lyder 'Ange också hur stort förtroende du har för följande institutioner/organisationer:', där 'Riksrevisionen' ingår som en av sju institutioner/organisationer. Svartalternativen är 'mycket stort förtroende'; 'ganska stort förtroende'; 'varken stort eller litet förtroende'; 'ganska litet förtroende'; 'mycket litet förtroende' och 'Ingen uppfattning'. Procentandelarna baseras på de som besvarat frågan, i Riksrevisionens fall på enbart dem med uppfattning i frågan (se tabell 2). Förtroendebalansen avser andelen som svarat 'mycket stort' eller 'ganska stort förtroende' minus andelen som svarat 'mycket litet' eller 'ganska litet förtroende'. I den mån den summerande förtroendebalansen och/eller andelen stort förtroende inte summerar exakt de enskilda andelarna redovisade i tabellen beror detta på att förtroendebalansen och stort förtroende är beräknad på exakta andelar, detta för att undvika att avrundningar i graden av förtroende leder till vidare följdfel. Rangordningen i tabellen följer förtroendebalansen.

Källa: Den nationella SOM-undersökningen 2012.

Tabell 4a Förtroende för Riksrevisionen 2012 efter demografiska förhållanden (procent resp. balansmått)

		Mycket stort förtroende	Ganska stort förtroende	Varken stort eller litet förtroende	Ganska litet förtroende	Mycket litet förtroende	Ingen uppfattning	Summa procent	Antal svarande	Förtroende-balans	Stort förtroende
<i>Kön</i>	Kvinna	7	22	26	3	2	40	100	779	+24	29
	Man	9	28	27	3	3	30	100	716	+37	31
<i>Ålder</i>	16–29 år	4	12	24	3	1	56	100	220	+12	16
	30–49 år	8	24	26	3	2	37	100	427	+27	32
	50–64 år	8	32	27	2	3	28	100	436	+34	40
	65–85 år	9	25	28	3	3	32	100	412	+28	34
<i>Nuvarande boende-område</i>	Ren landsbygd	7	25	26	1	3	38	100	224	+28	32
	Mindre tätort	6	23	28	3	4	36	100	293	+22	29
	Stad/större tätort	8	25	29	2	2	34	100	684	+29	33
	Sthlm/Gbg/Malmö	8	29	20	5	2	36	100	263	+31	38
<i>Medborgarskap</i>	Svenskt (enbart)	8	25	27	2	2	36	100	1345	+28	33
	Svenskt & annat land ¹	11	23	21	5	2	38	100	56	+27	34
	Annat land (enbart) ¹	4	22	25	4	6	39	100	49	+16	27
<i>Geografisk tillhörighet</i>	Uppvuxen i Sverige - med sv. föräldrar	5	37	26	0	0	32	100	356	+42	42
	Uppvuxen i annat nordiskt land ¹	8	21	36	5	10	20	100	39	+13	28
	Uppvuxen i annat europeiskt land ¹	9	17	14	6	0	54	100	35	+20	26
	Uppvuxen i land utanför Europa ¹	5	37	26	0	0	32	100	38	+42	42

Kommentar: ¹Observera det begränsade antalet svarspersoner.

Källa: Den nationella SOM-undersökningen 2012.

Tabell 4b Andel stort förtroende för Riksrevisionen efter demografiska förhållanden, 2009–2012 (procent)

		2009	2010	2011	2012
<i>Kön</i>	Kvinna	34	32	33	29
	Man	38	41	43	31
<i>Ålder</i>	16–29 år	22	16	23	16
	30–49 år	34	39	36	32
	50–64 år	41	42	43	40
	65–85 år	41	41	43	34
<i>Nuvarande boende-område</i>	Ren landsbygd	32	31	37	32
	Mindre tätort	27	37	35	29
	Stad/större tätort	34	36	37	33
	Sthlm/Gbg/Malmö	31	42	44	38
<i>Medborgarskap</i>	Svenskt (enbart)	36	37	38	33
	Svenskt & annat land ¹	20	19	40	34
	Annat land (enbart) ¹	33	37	40	27
<i>Geografisk uppväxt</i>	Uppvuxen i Sverige med sv. föräldrar	36	37	37	42
	Uppvuxen i annat nordiskt land ¹	32	32	28	28
	Uppvuxen i annat europeiskt land ¹	30	30	46	26
	Uppvuxen i land utanför Europa ¹	32	39	40	42

Kommentar: ¹Antalet svarspersoner är begränsat; jfr tabell 4a.

Källa: De nationella SOM-undersökningarna 2009-2012.

Tabell 5a Förtroende för Riksrevisionen 2011 efter utbildning, beskrivning av det egna hemmet samt ideologisk orientering (procent resp. balansmått)

		Mycket stort förtroende	Ganska stort förtroende	Varken stort eller litet förtroende	Ganska litet förtroende	Mycket litet förtroende	Ingen uppfattning	Summa procent	Antal svarande	Förtroende-balans	Stort förtroende
<i>Utbildning</i>	Låg	4	17	31	2	4	42	100	291	+14	21
	Medellåg	6	21	30	3	1	39	100	447	+23	27
	Medelhög	9	27	25	3	2	34	100	322	+31	36
	Hög	12	33	20	4	3	28	100	398	+38	45
<i>Beskrivning av det egna hemmet</i>	Arbetarhem	6	22	29	3	3	37	100	759	+23	28
	Jordbrukarhem	5	24	30	2	2	37	100	145	+25	29
	Tjänstemannahem	10	32	21	3	1	33	100	271	+38	42
	Högre tj.mannahem	17	31	14	0	3	35	100	92	+45	48
	Företagarhem	12	31	27	0	5	25	100	95	+37	42
<i>Ideologisk orientering</i>	Klart till vänster	6	22	24	5	5	38	100	153	+18	28
	Något till vänster	8	29	27	3	2	31	100	343	+31	37
	Varken eller	4	19	30	2	4	41	100	455	+18	24
	Något till höger	10	28	23	3	1	35	100	363	+35	38
	Klart till höger	13	30	24	2	2	29	100	155	+39	43
<i>Parti-sympati</i>	V ¹	5	26	26	9	0	34	100	58	+22	31
	S	6	23	29	3	3	36	100	470	+24	30
	MP	7	29	26	1	2	35	100	154	+32	36
	C ¹	7	28	16	0	0	49	100	43	+35	35
	FP	18	29	19	0	1	33	100	87	+46	47
	KD ¹	7	29	26	7	0	31	100	45	+29	36
	M	10	29	26	2	3	30	100	407	+34	39
SD	3	18	26	9	5	39	100	95	+7	21	

Kommentar: ¹Observera det begränsade antalet svars personer.

Källa: Den nationella SOM-undersökningen 2012.

Tabell 5b Andel stort förtroende för Riksrevisionen efter utbildning, beskrivning av det egna hemmet samt ideologisk orientering, 2009–2012 (procent)

		2009	2010	2011	2012
<i>Utbildning</i>	Låg	30	32	32	21
	Medellåg	32	30	31	27
	Medelhög	38	41	38	36
	Hög	44	47	50	45
<i>Beskrivning av det egna hemmet</i>	Arbetarhem	28	28	28	28
	Jordbrukarhem	35	30	45	29
	Tjänstemannahem	44	43	46	42
	Högre tjänstemannahem	44	58	52	48
	Företagarhem	41	41	40	42
<i>Ideologisk orientering</i>	Klart till vänster	28	30	36	28
	Något till vänster	34	40	39	37
	Varken eller	31	26	31	24
	Något till höger	42	44	41	38
	Klart till höger	48	42	50	43
<i>Parti-sympati</i>	V ¹	24	46	32	31
	S	34	34	37	30
	MP	36	33	40	36
	C ¹	51	29	32	35
	FP	44	41	50	47
	KD ¹	39	32	35	36
	M	43	44	42	39
SD	18	28	35	21	

Kommentar. ¹Antalet svarspersoner är begränsat; jfr tabell 5a.

Källa: De nationella SOM-undersökningarna 2009-2012.

Tabell 6a Förtroende för Riksrevisionen 2012 efter samhällsförtroende (1) (procent respektive balansmätt)

		Mycket stort förtroende	Ganska stort förtroende	Varken stort eller litet förtroende	Ganska litet förtroende	Mycket litet förtroende	Ingen upp-fattning	Summa procent	Antal svarande	Förtroende-balans	Stort förtroende
<i>Förtroende för regeringen</i>	Mycket stort	24	31	15	1	2	27	100	137	+52	55
	Ganska stort	9	35	23	2	1	30	100	515	+41	44
	Varken stort/litet	5	19	34	2	1	39	100	465	+19	23
	Ganska litet	4	18	28	6	5	39	100	240	+11	22
	Mycket litet	3	14	21	3	8	51	100	119	+5	17
<i>Förtroende för kommun-styrelserna</i>	Mycket stort ¹	37	13	7	0	0	43	100	30	+50	50
	Ganska stort	14	38	22	1	0	25	100	299	+51	53
	Varken stort/litet	5	22	31	2	1	39	100	743	+24	27
	Ganska litet	5	25	26	5	5	34	100	304	+21	31
	Mycket litet	5	11	23	6	17	38	100	80	-8	16
<i>Förtroende för domstolarna</i>	Mycket stort	30	26	8	1	0	35	100	119	+55	56
	Ganska stort	10	36	23	1	0	30	100	542	+45	46
	Varken stort/litet	3	18	34	2	3	40	100	530	+16	22
	Ganska litet	3	19	32	8	6	32	100	194	+7	21
	Mycket litet	1	12	23	6	12	46	100	74	-4	14

Kommentar: ¹Observera det begränsade antalet svarspersoner.

Källa: Den nationella SOM-undersökningen 2012.

Tabell 6b Stort förtroende för Riksrevisionen efter samhällsförtroende (1), 2009–2012 (procent)

		2009	2010	2011	2012
<i>Förtroende för regeringen</i>	Mycket stort	58	59	66	55
	Ganska stort	47	46	50	44
	Varken stort/litet	28	24	24	23
	Ganska litet	26	25	24	22
	Mycket litet	20	20	22	17
<i>Förtroende för kommun- styrelserna</i>	Mycket stort ¹	68	62	62	50
	Ganska stort	56	54	62	53
	Varken stort/litet	33	30	32	27
	Ganska litet	30	32	28	31
	Mycket litet ¹	20	28	8	16
<i>Förtroende för domstolarna</i>	Mycket stort	64	64	67	56
	Ganska stort	46	47	51	46
	Varken stort/litet	24	23	23	22
	Ganska litet	21	27	18	21
	Mycket litet ¹	12	16	22	14

Kommentar: ¹Antalet svarspersoner är begränsat; jfr tabell 6a.

Källa: De nationella SOM-undersökningarna 2009-2012.

Tabell 7a Förtroende för Riksrevisionen 2012 efter samhällsförtroende (2) (procent respektive balansmätt)

		Mycket stort förtroende	Ganska stort förtroende	Varken stort eller litet förtroende	Ganska litet förtroende	Mycket litet förtroende	Ingen upp- fattning	Summa procent	Antal svarande	Förtroende- balans	Andel stort förtroende
<i>Förtroende för polisen</i>	Mycket stort	20	18	22	0	1	39	100	137	+37	38
	Ganska stort	8	31	22	2	1	36	100	660	+37	40
	Varken stort/litet	4	20	31	4	2	39	100	428	+18	24
	Ganska litet	6	22	35	4	8	25	100	196	+15	28
	Mycket litet ¹	2	19	28	5	7	39	100	57	+9	21
<i>Förtroende för sjukvården</i>	Mycket stort	18	26	19	1	0	36	100	202	+43	44
	Ganska stort	7	28	24	2	2	37	100	706	+32	35
	Varken stort/litet	5	24	35	4	1	31	100	372	+24	29
	Ganska litet	3	19	29	6	9	34	100	159	+8	22
	Mycket litet ¹	6	5	28	8	14	39	100	36	-11	11
<i>Förtroende för politiska partier</i>	Mycket stort ¹	35	22	9	4	0	30	100	23	+52	57
	Ganska stort	14	36	19	2	0	29	100	274	+47	50
	Varken stort/litet	6	24	30	1	1	38	100	708	+27	30
	Ganska litet	7	23	26	4	5	35	100	320	+21	30
	Mycket litet	3	14	29	6	10	38	100	140	+1	17

Kommentar: ¹Observera det begränsade antalet svarspersoner.

Källa: Den nationella SOM-undersökningen 2012.

Tabell 7b Stort förtroende för Riksrevisionen efter samhällsförtroende (2), 2009–2012 (procent)

		2009	2010	2011	2012
<i>Förtroende för poliserna</i>	Mycket stort	56	48	56	38
	Ganska stort	39	43	44	40
	Varken stort/litet	29	24	29	24
	Ganska litet	29	31	27	28
	Mycket litet ¹	18	27	18	21
<i>Förtroende för sjukvården</i>	Mycket stort	47	43	53	44
	Ganska stort	38	39	42	35
	Varken stort/litet	27	31	29	29
	Ganska litet	25	30	32	22
	Mycket litet ¹	20	23	17	11
<i>Förtroende för politiska partier</i>	Mycket stort ¹	73	59	60	57
	Ganska stort	56	53	67	50
	Varken stort/litet	37	34	32	30
	Ganska litet	27	27	27	30
	Mycket litet	15	19	24	17

Kommentar: ¹Antalet svarspersoner är begränsat; jfr tabell 7a.

Källa: De nationella SOM-undersökningarna 2009-2012.

Tabell 8a Förtroende för Riksrevisionen 2012 efter politiskt intresse och engagemang (procent respektive balansmått)

		Mycket stort förtroende	Ganska stort förtroende	Varken stort eller litet förtroende	Ganska litet förtroende	Mycket litet förtroende	Ingen upp-fattning	Summa procent	Antal svarande	Förtroende-balans	Andel stort förtroende
<i>Politiskt intresse</i>	Mycket intresserad	15	36	20	3	4	22	100	330	+45	52
	Ganska intresserad	8	26	28	3	2	33	100	717	+29	34
	Inte särskild intresserad	3	19	28	4	2	44	100	332	+15	21
	Inte alls intresserad	0	3	23	0	6	68	100	91	-2	3
<i>Medlemskap i politiska partier</i>	Ja: aktivt ^{1,2}	10	30	30	10	10	10	100	10	+20	40
	Ja: passivt	19	21	28	4	3	25	100	77	+34	40
	Nej ³	7	25	26	3	2	37	100	1408	+27	32
<i>Diskuterat politik</i>	Någon/flera ggr/v	14	31	20	4	2	29	100	395	+38	45
	Någon gång i mån	6	30	26	2	2	34	100	107	+33	36
	Någon ggn i kvartal/år	6	23	30	2	2	37	100	419	+24	29
	Ingen gång	4	15	29	3	3	46	100	139	+13	19

Kommentar: ¹Observera det begränsade antalet svarspersoner. ²Avser någon typ av uppdrag. ³Inkluderar personer som ej besvarat frågan.

Källa: Den nationella SOM-undersökningen 2012.

Tabell 8b Stort förtroende för Riksrevisionen efter politiskt intresse och engagemang, 2009–2012 (procent)

		2009	2010	2011	2012
<i>Politiskt intresse</i>	Mycket intresserad	64	56	59	52
	Ganska intresserad	41	40	45	34
	Inte särskild intresserad	28	30	25	21
	Inte alls intresserad	10	13	10	3
<i>Medlemskap i politiska partier</i>	Ja: aktivt ^{1;2}	57	50	59	40
	Ja: passivt	50	50	41	40
	Nej ³	35	36	37	32
<i>Diskuterat politik</i>	Någon/flera ggr/v	46	44	46	45
	Någon gång i mån	40	38	43	36
	Någon ggn i kvartal/år	35	39	33	29
	Ingen gång	27	29	25	19

Kommentar: ¹Antalet svarspersoner är begränsat; jfr tabell 8a.

Källa: De nationella SOM-undersökningarna 2009-2012.

Tabell 9a Förtroende för Riksrevisionen 2012 efter nöjdhet med demokrati, åsikt om offentlig sektor, sektortillhörighet samt mellanmännisklig tillit (procent respektive balansmätt)

		Mycket stort förtroende	Ganska stort förtroende	Varken stort eller litet förtroende	Ganska litet förtroende	Mycket litet förtroende	Ingen uppfattning	Summa procent	Antal svarande	Förtroende-balans	Andel stort förtroende
<i>Nöjd med hur demokratin fungerar i Sverige</i>	Mycket nöjd	23	32	17	1	0	27	100	194	+53	55
	Ganska nöjd	6	27	27	2	1	37	100	863	+30	33
	Inte särskilt nöjd	5	21	30	5	4	35	100	310	+17	25
	Inte alls nöjd ¹	1	10	24	7	14	44	100	79	-9	7
<i>Åsikt om att minska den offentliga sektorn</i>	Mycket bra förslag	9	27	24	6	8	26	100	82	+21	35
	Ganska bra förslag	15	32	20	4	1	28	100	210	+42	47
	Varken bra/dåligt	5	19	31	2	3	40	100	496	+20	24
	Ganska dåligt förslag	8	30	26	2	2	32	100	344	+34	38
	Mycket dåligt förslag	9	22	23	3	3	40	100	281	+26	32
<i>Arbetar/arbetade inom sektor¹</i>	Statlig	11	32	22	1	3	31	100	141	+40	43
	Kommunal	8	22	26	2	3	39	100	320	+25	30
	Landstings-/regional	3	22	28	7	2	38	100	97	+15	25
	Privat	7	26	29	3	2	33	100	738	+29	34
<i>Tillit till andra människor</i>	Hög (8–10)	13	28	22	1	1	35	100	534	+38	40
	Mellan (5–7)	6	25	28	3	2	36	100	675	+25	31
	Låg (0–4)	3	19	32	5	6	35	100	234	+12	23

Kommentar:¹ Ideell organisation eller stiftelse visas ej i tabellen pga för få svar.

Källa: Den nationella SOM-undersökningen 2012.

Tabell 9b Stort förtroende för Riksrevisionen efter nöjdhet med demokrati, åsikt om offentlig sektor, sektortillhörighet samt mellanmännisklig tillit, 2009–2012 (procent)

		2009	2010	2011	2012
<i>Nöjd med hur demokratin fungerar i Sverige</i>	Mycket nöjd	52	57	62	55
	Ganska nöjd	38	36	37	33
	Inte särskilt nöjd	20	25	28	25
	Inte alls nöjd ¹	6	7	19	7
<i>Åsikt om att minska den offentliga sektorn</i>	Mycket bra förslag	46	49	38	35
	Ganska bra förslag	46	46	45	47
	Varken bra/dåligt	33	32	33	24
	Ganska dåligt förslag	34	37	41	38
	Mycket dåligt förslag	32	35	37	32
<i>Arbetar/arbetade inom sektor²</i>	Statlig	40	45	52	43
	Kommunal	36	35	38	30
	Landstings-/regional	36	43	34	25
	Privat	36	38	38	34
<i>Tillit till andra människor</i>	Hög (8–10)	45	45	49	40
	Mellan (5–7)	34	31	35	31
	Låg (0–4)	27	30	21	23

Källa: De nationella SOM-undersökningarna 2009-2012.

Tabell 10a Förtroende för Riksrevisionen 2012 efter nyhetsexponering via medier (procent respektive balansmätt)

		Mycket stort förtroende	Ganska stort förtroende	Varken stort eller litet förtroende	Ganska litet förtroende	Mycket litet förtroende	Ingen uppfattning	Summa procent	Antal svarande	Förtroende-balans	Andel stort förtroende
<i>Tittande på Aktuellt/Rapport</i>	Dagligen	9	30	26	3	3	29	100	529	+33	39
	5–6 ggr/v	13	32	25	2	1	27	100	209	+41	44
	3–4 ggr/v	9	26	29	4	2	30	100	228	+29	35
	1–2 ggr/v	5	17	25	3	3	47	100	207	+18	23
	Mer sällan	5	16	27	2	2	48	100	184	+17	21
	Aldrig	0	10	20	5	3	62	100	89	+2	10
<i>Nyhetererna i TV4</i>	Dagligen	6	26	30	4	4	30	100	295	+25	33
	5–6 ggr/v	7	24	29	3	3	34	100	157	+25	31
	3–4 ggr/v	7	25	27	2	1	38	100	260	+28	32
	1–2 ggr/v	9	23	26	2	3	37	100	291	+27	32
	Mer sällan	11	26	24	2	1	36	100	276	+34	38
	Aldrig	5	26	15	4	2	48	100	138	+25	31
<i>Lyssnande på Eko-nyheterna i riksradiön</i>	Dagligen	10	30	28	4	3	25	100	281	+33	40
	5–6 ggr/v	11	35	24	1	2	27	100	91	+43	46
	3–4 ggr/v	9	36	21	1	1	32	100	126	+44	45
	1–2 ggr/v	8	28	34	2	3	25	100	131	+31	36
	Mer sällan	8	24	29	3	3	33	100	328	+27	33
	Aldrig	5	15	22	3	2	53	100	407	+15	20
<i>Morgontidningsläsning</i>	6–7 dgr/v	10	28	25	2	2	33	100	723	+33	37
	4–5 dgr/v	7	24	28	5	3	33	100	271	+23	31
	1–3 dgr/v	10	30	24	2	3	31	100	183	+36	40
	Mer sällan	3	15	37	2	2	41	100	142	+14	18
<i>Kvällstidningsläsning</i>	6–7 dgr/v	11	15	42	5	1	26	100	85	+20	26
	3–5 dgr/v	10	22	26	4	5	33	100	81	+23	32
	1–2 dgr/v	7	27	31	3	2	30	100	199	+29	34
	Mer sällan	6	25	26	3	2	38	100	504	+26	31
	Aldrig	8	25	22	3	2	40	100	514	+29	34

Källa: Den nationella SOM-undersökningen 2012.

Tabell 10b Stort förtroende för Riksrevisionen efter nyhetsexponering via medier, 2009–2012 (procent)

		2009	2010	2011	2012
<i>Tittande på Aktuellt/ Rapport</i>	Dagligen	42	46	47	39
	5–6 ggr/v	45	37	44	44
	3–4 ggr/v	40	29	32	35
	1–2 ggr/v	24	38	32	23
	Mer sällan	18	19	28	21
	Aldrig	26	26	24	10
<i>Nyheterna i TV4</i>	Dagligen	40	38	35	33
	5–6 ggr/v	37	36	44	31
	3–4 ggr/v	37	35	32	32
	1–2 ggr/v	32	36	37	32
	Mer sällan	35	39	45	38
	Aldrig	32	35	36	31
<i>Lyssnande på Eko- nyheterna i riksradiön</i>	Dagligen	48	51	51	40
	5–6 ggr/v	36	52	50	46
	3–4 ggr/v	39	42	44	45
	1–2 ggr/v	40	36	52	36
	Mer sällan	35	32	32	33
	Aldrig ¹	25	27	27	20
<i>Morgon- tidnings- läsning</i>	6–7 dgr/v	41	42	45	37
	4–5 dgr/v	33	36	32	31
	1–3 dgr/v	28	35	31	40
	Mer sällan ¹	28	25	28	18
<i>Kvälls- tidnings- läsning</i>	6–7 dgr/v ²	30	36	38	26
	3–5 dgr/v ²	37	36	40	32
	1–2 dgr/v	33	36	39	34
	Mer sällan	34	39	35	31
	Aldrig ¹	41	35	40	34

Källa: De nationella SOM-undersökningarna 2009-2012.

Tabell 11a Bedömning av Riksrevisionens arbete efter socioekonomiska förhållanden, 2012 (procent)

		Mycket bra	Ganska bra	Varken bra eller dåligt	Ganska dåligt	Mycket dåligt	Ingen uppfattning	Känner ej till myndigheten	Summa procent	Antal svarande	Bra	Dåligt	Balans
<i>Kön</i>	Samtliga	7	19	23	3	1	39	8	100	1465	26	4	+22
	Kvinna	5	16	22	3	1	45	8	100	754	21	4	+17
	Man	8	22	25	2	1	33	9	100	711	30	3	+27
<i>Ålder</i>	16 – 29 år	3	8	22	3	1	53	10	100	219	11	4	+7
	30 – 49 år	8	18	23	4	1	39	7	100	417	26	5	+21
	50 – 64 år	6	24	27	2	2	34	5	100	423	30	4	+26
	65 – 85 år	9	20	21	2	0	36	12	100	406	29	2	+27
<i>Utbildning¹</i>	Låg	3	13	25	1	1	45	12	100	293	16	2	+14
	Medel	7	17	25	3	1	38	9	100	751	24	4	+20
	Hög	10	29	19	2	0	35	5	100	393	39	2	+37
	Ren landsbygd	6	21	21	1	1	40	10	100	218	27	2	+25
<i>Stad-land</i>	Mindre tätort	6	14	27	4	1	39	9	100	292	20	5	+15
	Stad/större tätort	7	20	24	3	1	38	7	100	676	27	4	+23
	Sthlm/Gbg/Malmö	8	22	21	1	1	38	9	100	256	30	2	+28
<i>Region</i>	Stockholm	9	20	18	2	1	41	9	100	302	29	3	+26
	Östra mellansverige	6	18	25	2	1	37	11	100	241	24	3	+21
	Småland m öarna	4	17	24	4	1	43	7	100	118	21	5	+16
	Sydsverige	8	24	24	3	0	35	6	100	214	32	3	+29
	Västsverige	7	20	25	2	1	37	8	100	305	27	3	+24
	Norra mellansverige	8	9	29	0	0	39	15	100	130	17	0	+17
	Mellersta Norrland	7	23	17	6	0	40	7	100	53	30	6	+24
Övre Norrland	5	16	24	3	1	45	6			21	4	+17	

Kommentar: Frågan lyder 'Hur anser du att följande myndigheter sköter sin uppgift?'.¹ Låg = grundskola el ej fullgjord obligatorisk skola, Medel = Gymnasium el folkhögskola, Hög = studerat vid universitet/högskola.

Procentandelarna baseras på de som besvarat frågan. Balansen avser andelen som svarat 'mycket bra' eller 'ganska bra' minus andelen som svarat 'mycket dåligt' eller 'ganska dåligt'. I den mån den summerande förtroendebalansen och/eller andelen stort förtroende inte summerar exakt de enskilda andelarna redovisade i tabellen beror detta på att förtroendebalansen och stort förtroende är beräknad på exakta andelar, detta för att undvika att avrundningar i graden av förtroende leder till vidare följdfel.

Källa: Den nationella SOM-undersökningen 2012.

Tabell 11b forts. Bedömning av Riksrevisionens arbete efter socioekonomiska förhållanden, 2012 (procent)

		Mycket bra	Ganska bra	Varken bra eller dåligt	Ganska dåligt	Mycket dåligt	Ingen uppfattning	Känner ej till myndigheten	Summa procent	Antal svarande	Bra	Dåligt	Balans
	Samtliga	7	19	23	3	1	39	8	100	1465	26	4	+22
<i>Medborgarskap</i>	Svenskt	7	18	24	3	1	39	8	100	1323	25	4	+21
	Utländskt ¹	6	26	20	2	0	35	11	100	104	32	2	+30
<i>Arbetsmarknadsstatus</i>	Förvärvsarbete	7	21	25	2	1	38	6	100	794	28	3	+25
	Arbetslös/Arbetsmarknadsåtgärd ²	2	20	33	2	2	31	10	100	51	22	4	+18
	Ålders- eller avtalspensionär	9	19	20	2	1	37	12	100	380	28	3	+25
	Sjuk/aktivitetsersättning	6	11	17	3	3	51	9	100	35	17	6	+11
	Studerande	3	9	21	4	1	51	11	100	118	12	5	+7
<i>Fackföreningsmedlemskap</i>	LO	4	13	29	4	0	40	10	100	243	17	4	+13
	TCO	9	22	25	2	0	39	3	100	268	31	2	+29
	SACO	14	26	19	0	0	35	6	100	125	40	0	+40
<i>Anställningssektor</i>	Statlig	12	27	23	0	0	32	6	100	141	39	0	+39
	Kommun/landsting	6	16	24	2	1	43	8	100	400	22	3	+19
	Privat	6	20	24	3	1	38	8	100	729	26	4	+22
	Ideell/stiftelse	23	20	24	3	0	23	7	100	30	43	3	+40
<i>Familjeklass</i>	Arbetarhem	3	14	27	3	1	43	9	100	572	17	4	+13
	Jordbrukarhem	5	21	16	0	5	37	16	100	38	26	5	+21
	Tjänstemannahem	10	23	24	2	0	34	7	100	486	33	2	+31
	Högre tjänstemannahem	13	28	13	2	1	35	8	100	129	41	3	+38
	Företagarhem	6	22	20	6	1	35	10	100	113	28	7	+21

Kommentar: ¹Här ingår alternativen Medborgare i annat land och Både svensk medborgare och medborgare i annat land. ²Här ingår svarsalternativen Har arbete i arbetsmarknadspolitiska åtgärder/ genomgår arbetsmarknadsutbildning samt Arbetslös.

Källa: Den nationella SOM-undersökningen 2012.

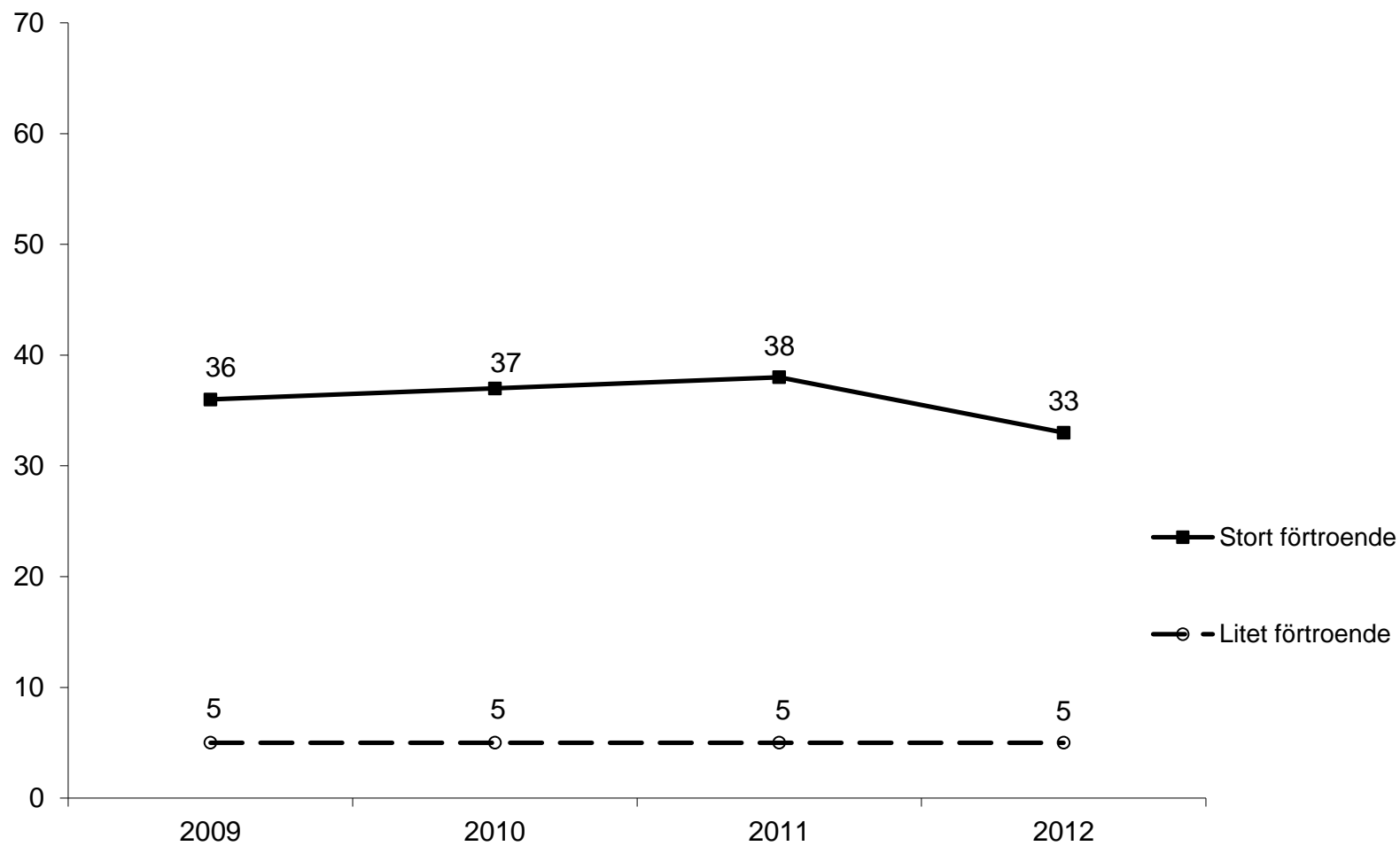
Tabell 11c Bedömning av Riksrevisionens arbete efter politiska faktorer, 2012 (procent)

		Mycket bra	Ganska bra	Varken bra eller dåligt	Ganska dåligt	Mycket dåligt	Ingen uppfattning	Känner ej till myndigheten	Summa procent	Antal svarande	Bra	Dåligt	Balans
	Samtliga	7	19	23	3	1	39	8	100	1465	26	4	+22
<i>Politiskt intresse</i>	Mycket/ganska intr.	10	24	23	3	1	32	7	100	796	34	4	+30
	Inte särskilt/inte alls	3	12	24	2	1	47	11	100	643	15	3	+12
<i>Ideologisk orientering</i>	Klart/något vänster	8	20	23	2	1	38	8	100	479	28	3	+25
	Varken eller	4	14	27	3	1	42	9	100	438	18	4	+14
	Något/klart höger	9	22	21	2	1	36	9	100	510	31	3	+28
<i>Parti-sympati</i>	Vänsterpartiet	7	16	29	2	0	35	11	100	55	23	2	+21
	Socialdemokraterna	6	19	25	2	1	39	8	100	457	25	3	+22
	Miljöpartiet	7	23	14	3	0	45	8	100	148	30	3	+27
	Centern	7	20	17	0	0	41	15	100	41	27	0	+27
	Folkpartiet	17	19	14	1	0	36	13	100	86	36	1	+35
	Kristdemokraterna	7	14	43	0	2	32	2	100	44	21	2	+19
	Moderaterna	7	22	24	3	1	34	9	100	398	29	4	+25
	Sverigedemokraterna	4	14	22	9	3	44	4	100	94	18	12	+6
	Ej svar ¹	7	14	18	0	2	52	7	100	31	21	2	+19

Kommentar: ¹Den grupp som ej besvarat hela frågan eller aktuell delfråga.

Källa: Den nationella SOM-undersökningen 2012.

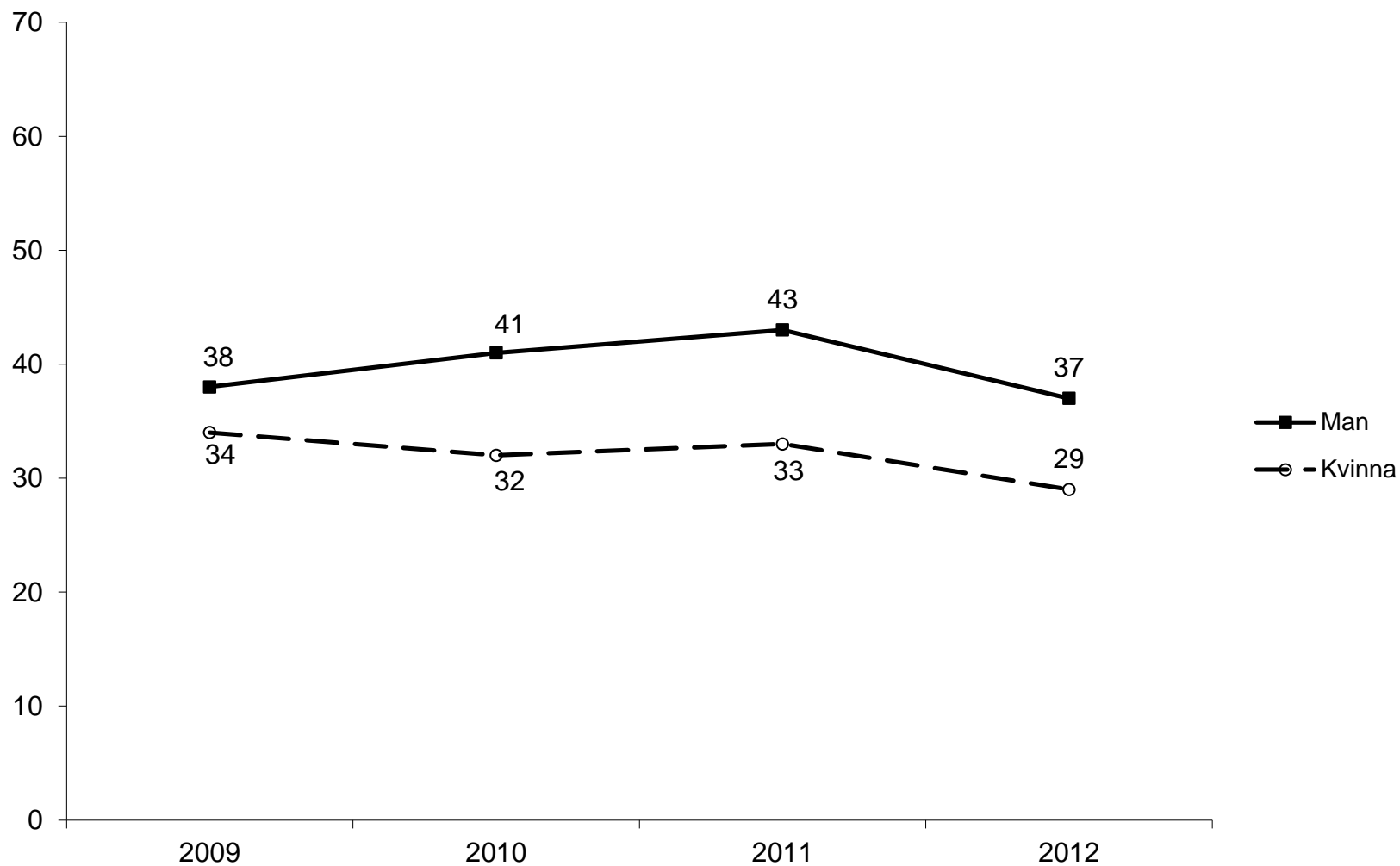
Figur 1 Stort respektive litet förtroende för Riksrevisionen 2009–2012 (procent)



Kommentar: Stort respektive litet förtroende avser andelen som svarat 'mycket stort' eller 'ganska stort' respektive 'mycket litet' eller 'ganska litet förtroende'.

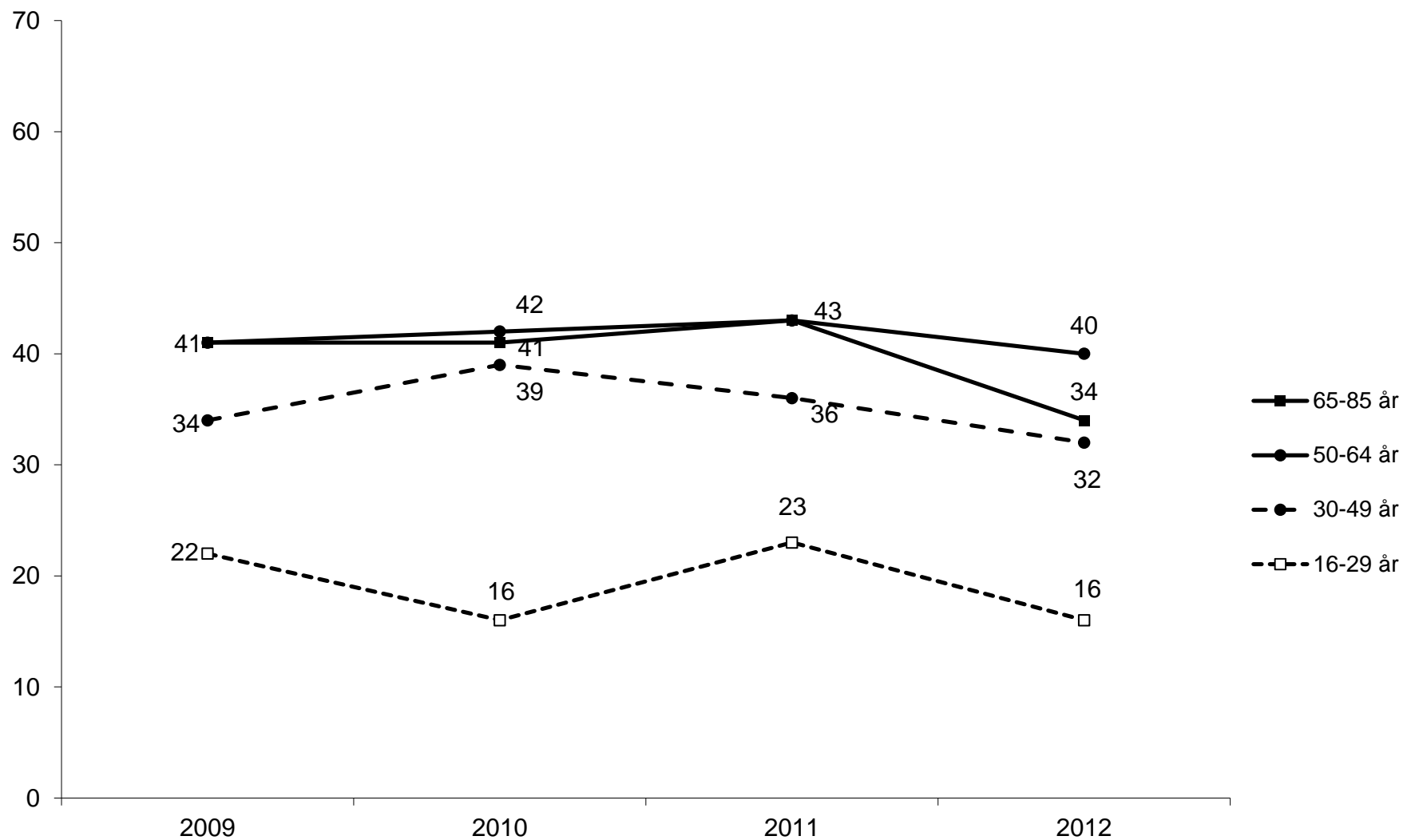
Källa: Den nationella SOM-undersökningen.

Figur 2 Mycket eller ganska stort förtroende för Riksrevisionen efter kön 2009–2012 (procent)



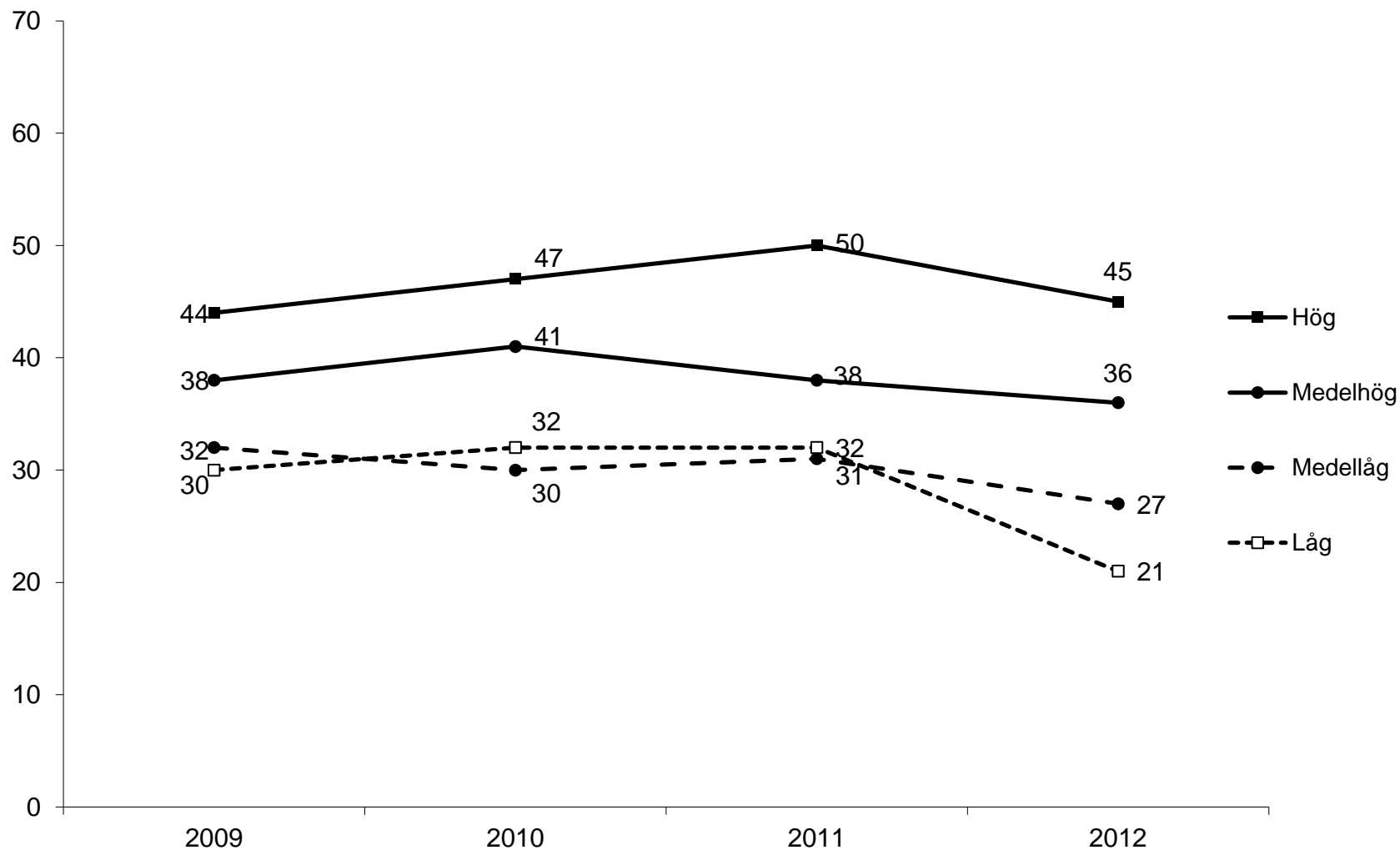
Källa: Den nationella SOM-undersökningen.

Figur 3 Mycket eller ganska stort förtroende för Riksrevisionen efter ålder 2009–2012 (procent)



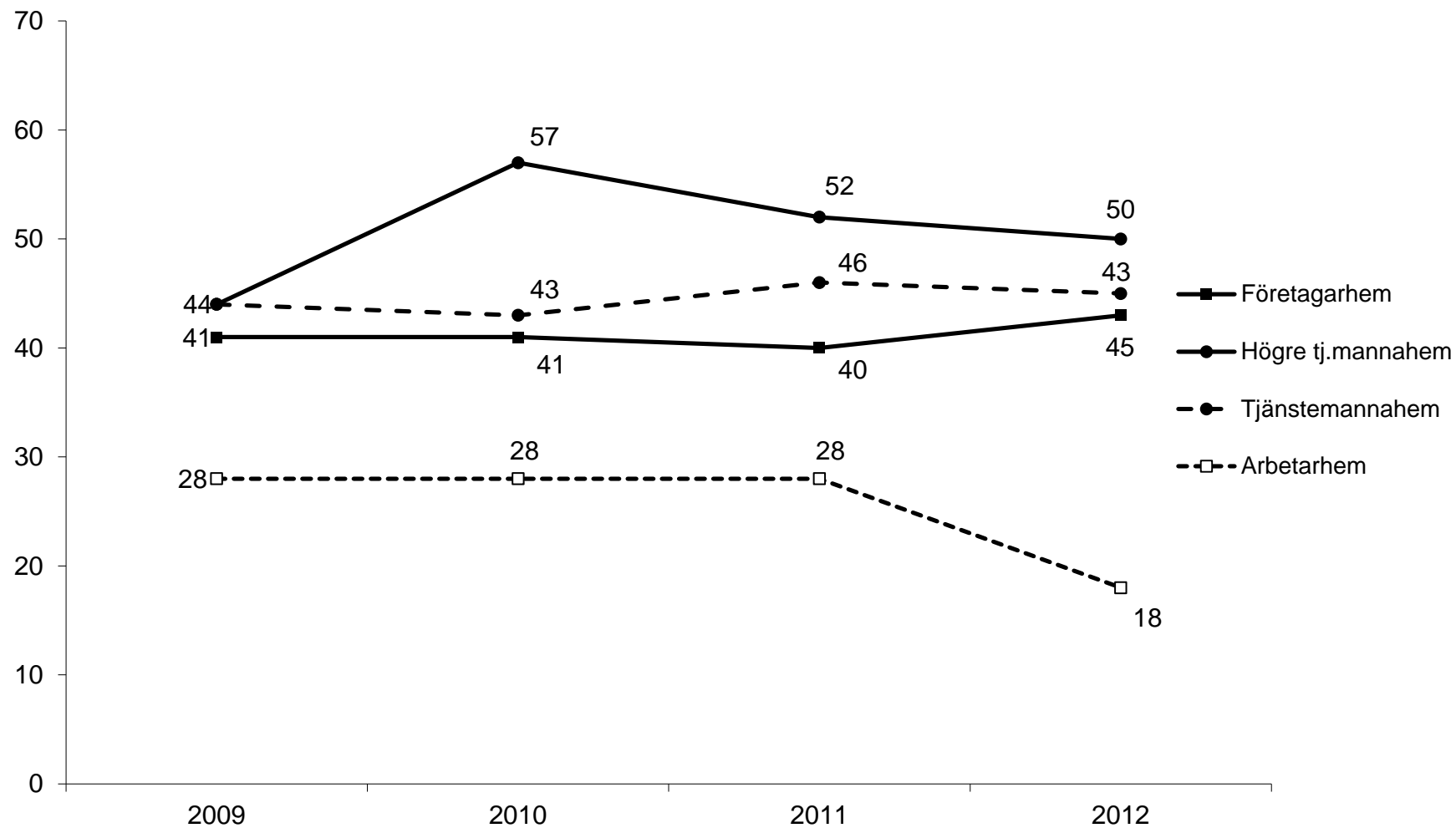
Källa: Den nationella SOM-undersökningen.

Figur 4 Mycket eller ganska stort förtroende för Riksrevisionen efter utbildning 2009–2012 (procent)



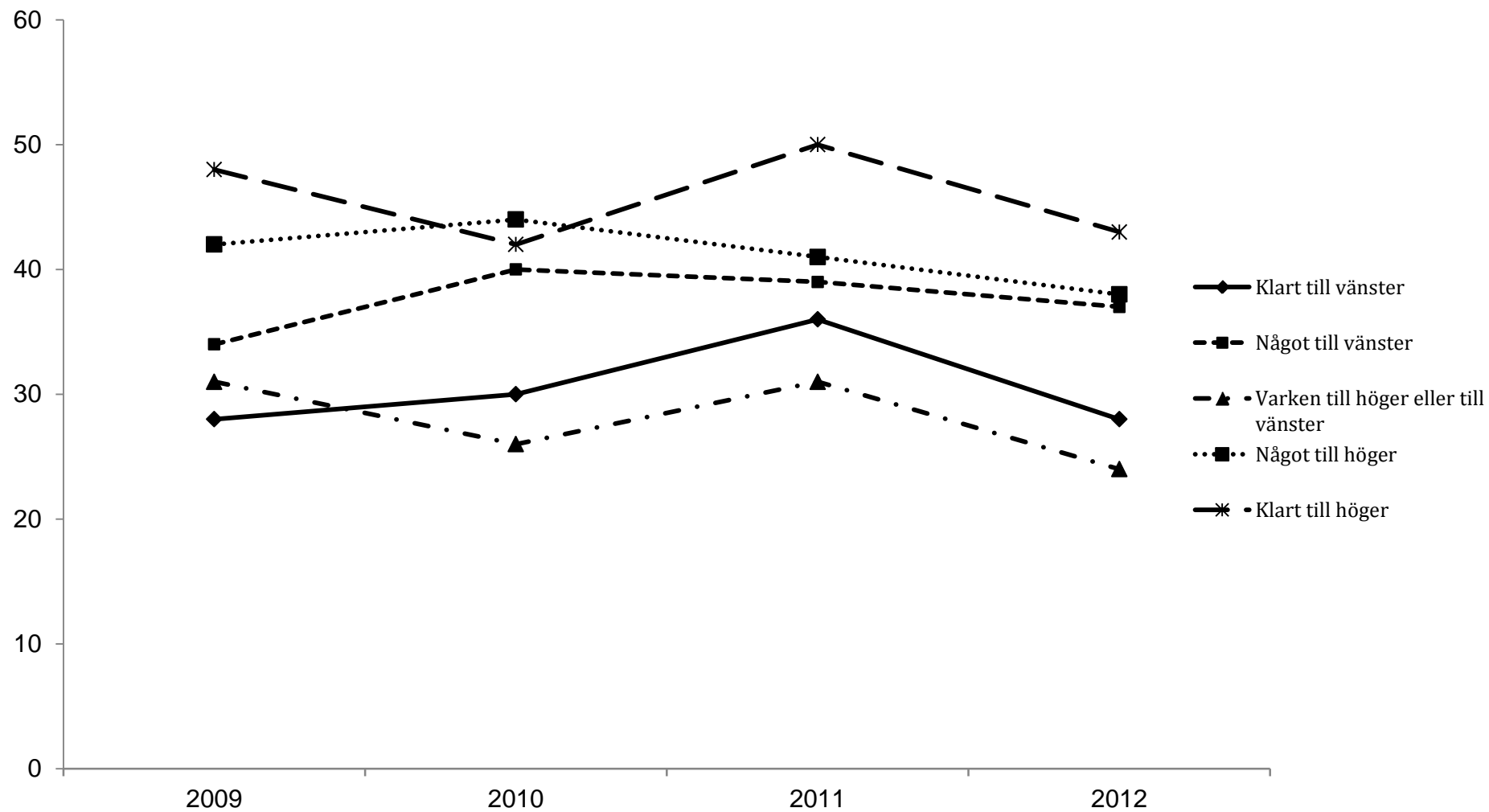
Källa: Den nationella SOM-undersökningen.

Figur 5 Mycket eller ganska stort förtroende för Riksrevisionen efter beskrivning av det egna hemmet 2009–2012 (procent)



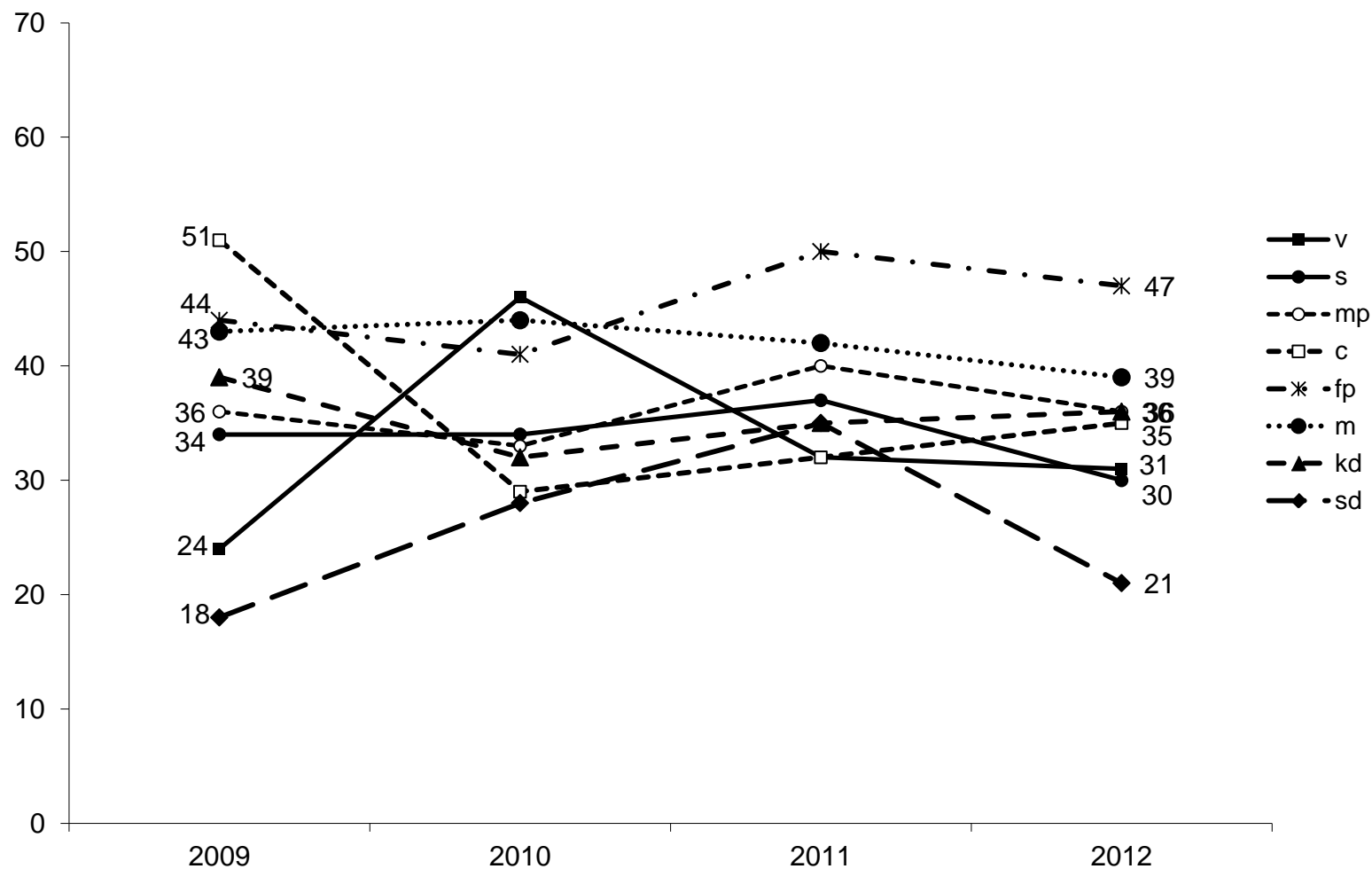
Källa: Den nationella SOM-undersökningen.

Figur 6 Mycket eller ganska stort förtroende för Riksrevisionen efter ideologisk orientering 2009–2012 (procent)



Källa: Den nationella SOM-undersökningen.

Figur 7 Mycket eller ganska stort förtroende för Riksrevisionen efter partisympati 2009–2012 (procent)



Kommentar: Stort förtroende avser andelen som svarat 'mycket stort' eller 'ganska stort'. Observera det begränsade antalet svarspersoner i grupperna sympatisörer till mindre partier (se tabell 5a).

Källa: Den nationella SOM-undersökningen.

SOM-institutet vid Göteborgs universitet genomför årligen nationella och lokala frågeundersökningar och anordnar seminarier på temat Samhälle, Opinion och Medier.

SOM-institutet | Seminariegatan 1B | Box 710, 405 30 Göteborg
031 786 3300 | info@som.gu.se | www.som.gu.se

