



FÖRTROENDE FÖR SAMHÄLLSINSTITUTIONER

LENNART WEIBULL



Förtroende för verksamhet skapas av bl a:

- Kompetens/kvalitet
 - Integritet
- Konsistens och standards
 - Öppenhet
 - *Kontext*



Individens förtroende för en verksamhet påverkas av bl a:

- Erfarenhet av verksamhetens sätt att fungera ("utvärdering")
* * *
- *Det egna beroendet av verksamheten ("betydelse")*
- *Verksamhetens ställning i opinionen ("viktighet")*



Varför förtroende?

- **Förtroende**
- Trovärdighet
- Tillförlitlighet
 - Tillit



Förtroendefrågan

Hur stort förtroende har du för det sätt på vilket följande institutioner och grupper sköter sitt arbete?

Femgradig svarsskala

Förtroendebalans: stort minus litet förtroende



Förtroendet för samhällsinstitutioner 2013 (procent och balansmätt)

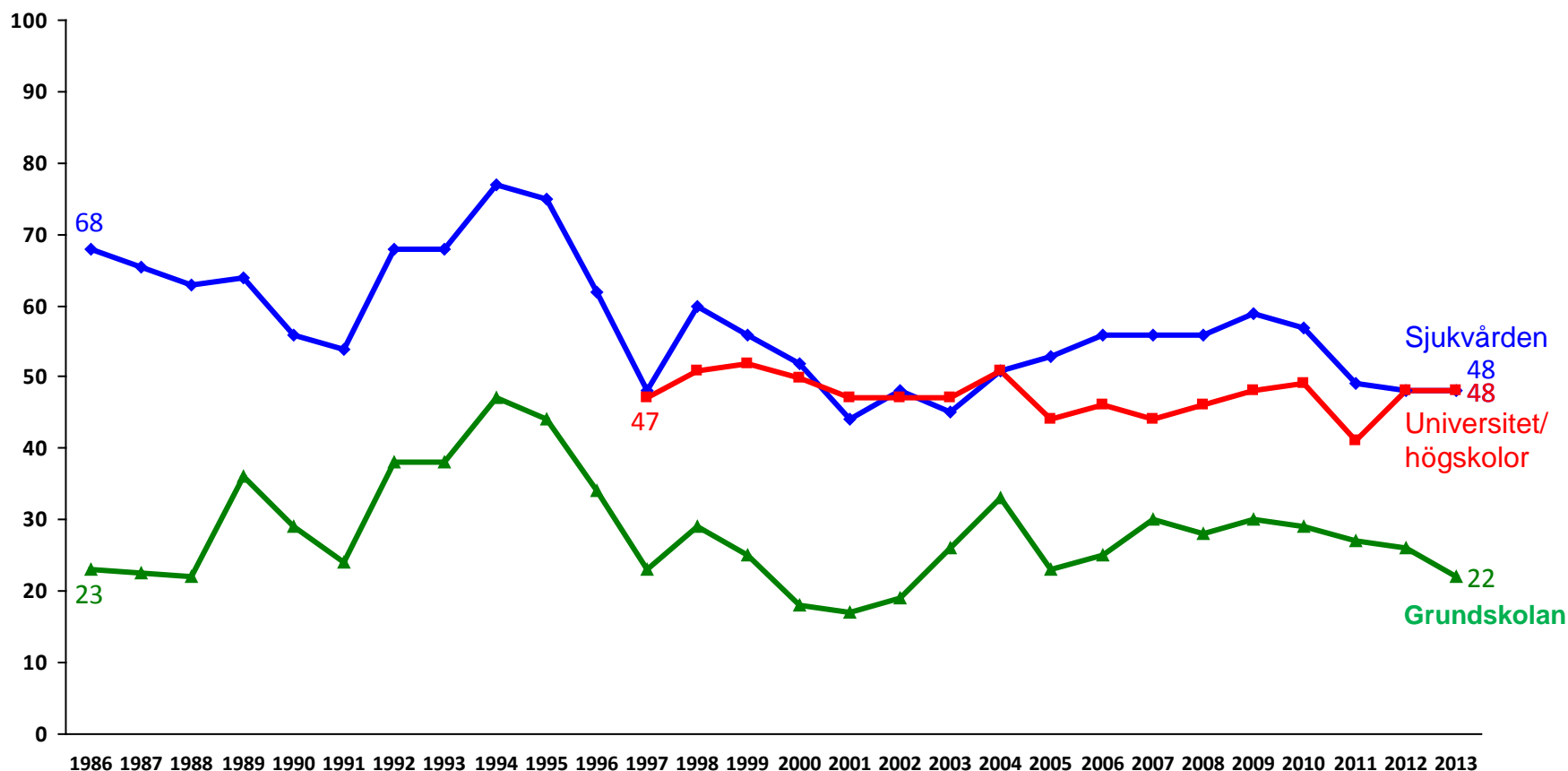
Samhällsinstitution	Mycket stort	Ganska stort	Varken/ eller	Ganska litet	Mycket litet	Summa procent	Förtroendebalans
Sjukvården	12	51	22	11	4	100	+48
Universitet/högskolor	8	47	38	5	2	100	+48
Polisen	8	47	28	12	5	100	+38
Riksbanken	9	39	41	9	2	100	+37
Radio/TV	6	43	39	9	3	100	+37
Domstolarna	8	38	34	14	6	100	+26
Grundskolan	5	37	38	16	4	100	+22
FN	7	35	37	14	7	100	+21
Riksdagen	5	30	43	15	7	100	+13
Regeringen	7	33	31	18	11	100	+11
Svenska kyrkan	5	25	42	15	13	100	+2
Kungahuset	9	23	37	15	16	100	+1
Dagspressen	2	24	45	21	8	100	-3
De fackliga org	3	24	41	21	11	100	-5
Försvaret	4	19	47	20	10	100	-7
Storföretagen	2	20	48	22	8	100	-8
Bankerna	4	24	35	25	12	100	-9
De politiska partierna	1	17	50	23	9	100	-14
Kommunstyrelserna	1	18	47	25	9	100	-15
EU-kommissionen	2	15	47	22	14	100	-19
Europaparlamentet	2	15	47	21	15	100	-19

Kommentar: Antalet svarspersoner varierar mellan 4 795 och 4 875. Analysen bygger på de editioner av SOM 2013 (Riks-SOM 1, 2 och 3) där frågan ställdes i sin helhet. Personer som hoppat över hela frågan eller ej besvarat förtroendefrågan för någon särskild institution är inte medtagna i procenttalen. Dyliga svar var sällsynta och lämnades av endast mellan fem och sju procent för de olika institutionerna. Förtroendebalansen kan gå mellan +100 (alla svarspersoner anger stort förtroende) och -100 (alla svarspersoner anger litet förtroende).



Förtroendet för tjugoen samhällsinstitutioner 1986-2013 (förtroendebalans)

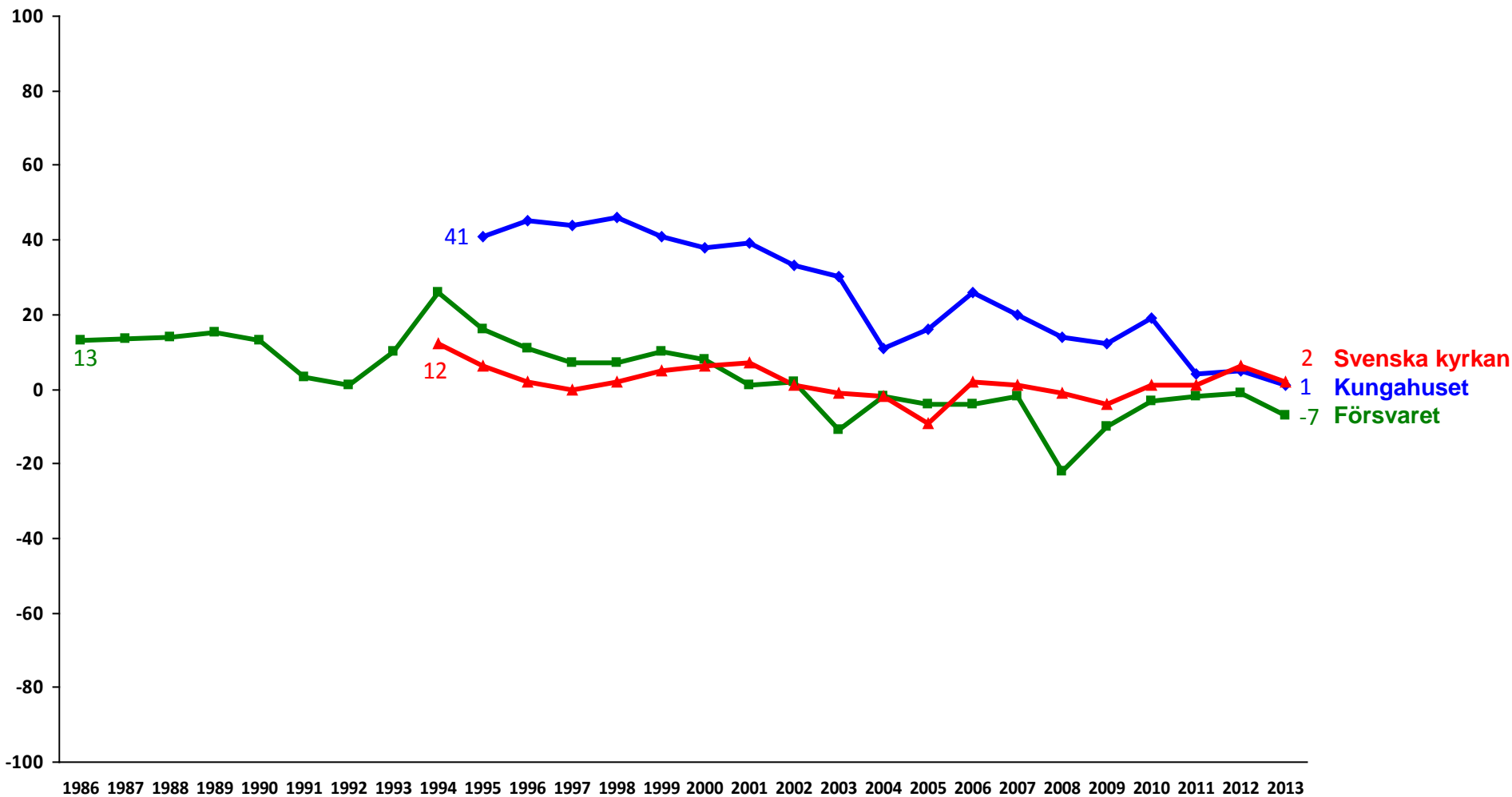
förtroendebalans





Förtroendet för tjugoen samhällsinstitutioner 1986-2013

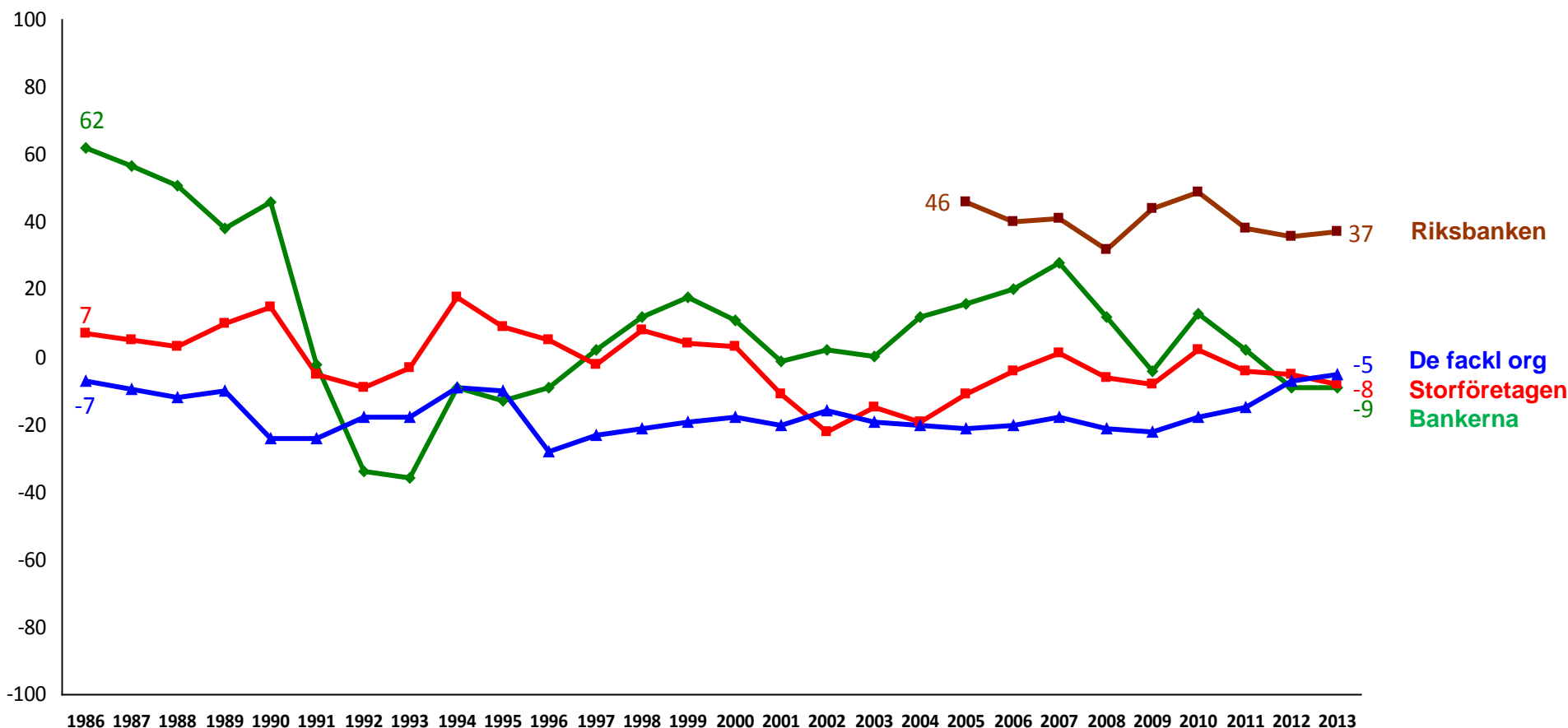
förtroendebalans





Förtroendet för tjugoen samhällsinstitutioner 1986-2013

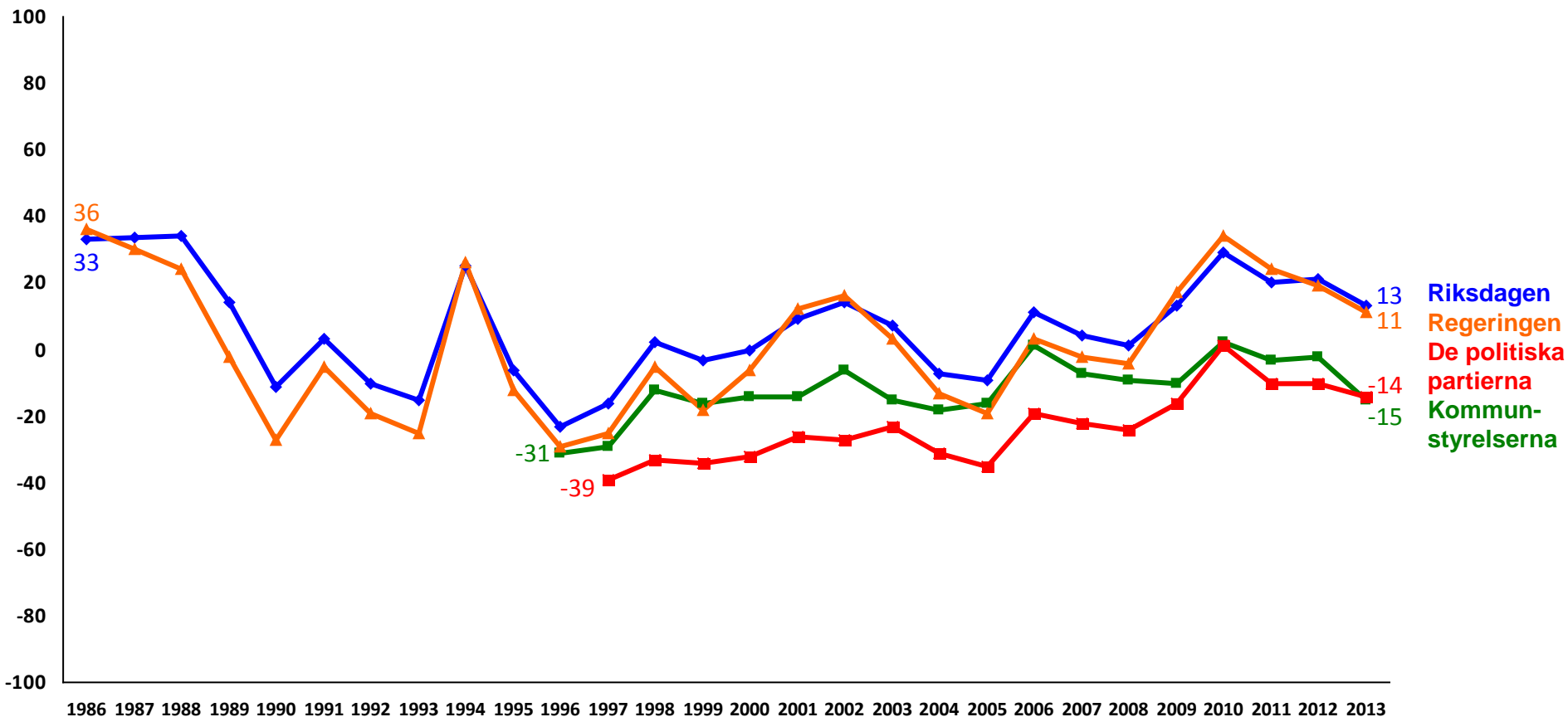
förtroendebalans





Förtroendet för tjugoen samhällsinstitutioner 1986-2013

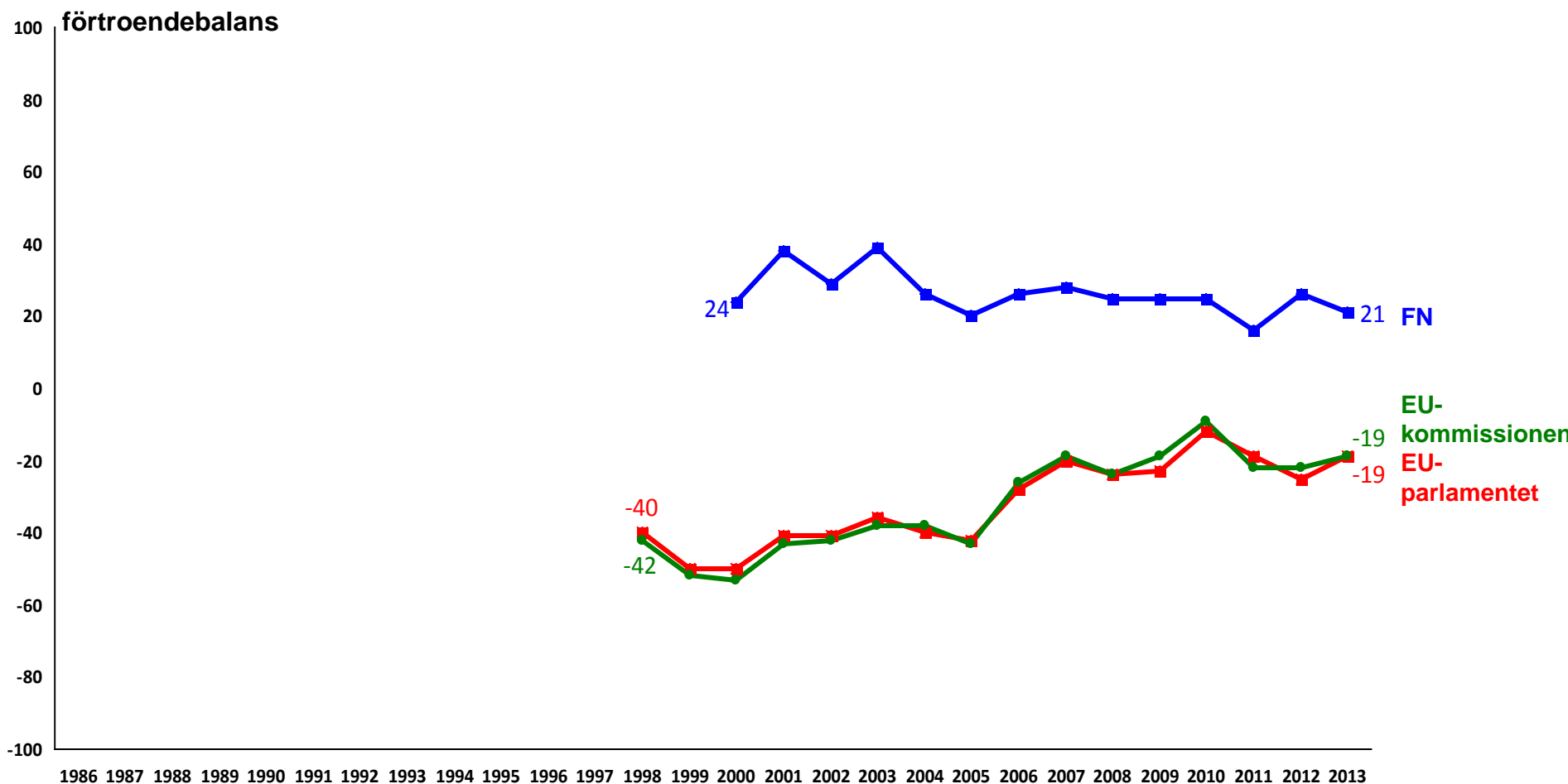
förtroendebalans





Förtroendet för tjugoen samhällsinstitutioner 1986-2013

förtroendebalans





Vinnare och förlorare 2010 – 2013 (balansmått)

Samhällsinstitution	2010	2011	2012	2013	2010 – 2013
De fackliga organisationerna	-18	-15	-7	-5	+13
Svenska kyrkan	+1	+1	+6	+2	+1
Universitet/högskolor	+49	+41	+48	+48	-1
Dagspressen	-1	-5	-1	-3	-2
FN	+25	+16	+26	+21	-4
Försvaret	-3	-2	-1	-7	-4
Radio/TV	+44	+41	+40	+37	-7
Grundskolan	+29	+27	+25	+22	-7
Europaparlamentet	-12	-19	-25	-19	-7
Sjukvården	+57	+59	+48	+48	-9
Storföretagen	+2	-4	-5	-8	-10
EU-kommissionen	-9	-22	-22	-19	-10
Riksbanken	+49	+38	+36	+37	-12
Domstolarna	+38	+37	+29	+26	-12
Polisen	+51	+45	+39	+38	-13
De politiska partierna	+1	-10	-10	-14	-15
Riksdagen	+29	+20	+21	+13	-16
Kommunstyrelserna	+2	-3	-2	-15	-17
Kungahuset	+19	+4	+5	+1	-18
Bankerna	+13	+2	-9	-9	-22
Regeringen	+34	+24	+19	+11	-23
Genomsnitt	+19	+13	+12	+10	-9



Vad har störst betydelse för vad 2013?

Vänster-högerinställning

Regeringen, storföretagen, fackliga organisationer och kungahuset

Utbildning

Universiteten, regeringen, domstolarna och riksdagen

Ålder

Universiteten, försvaret, Europainstitutionerna och radio-tv

Kön

Polisen, bankerna, Europainstitutionerna och Svenska kyrkan



Största polariseringen (procentdifferens)

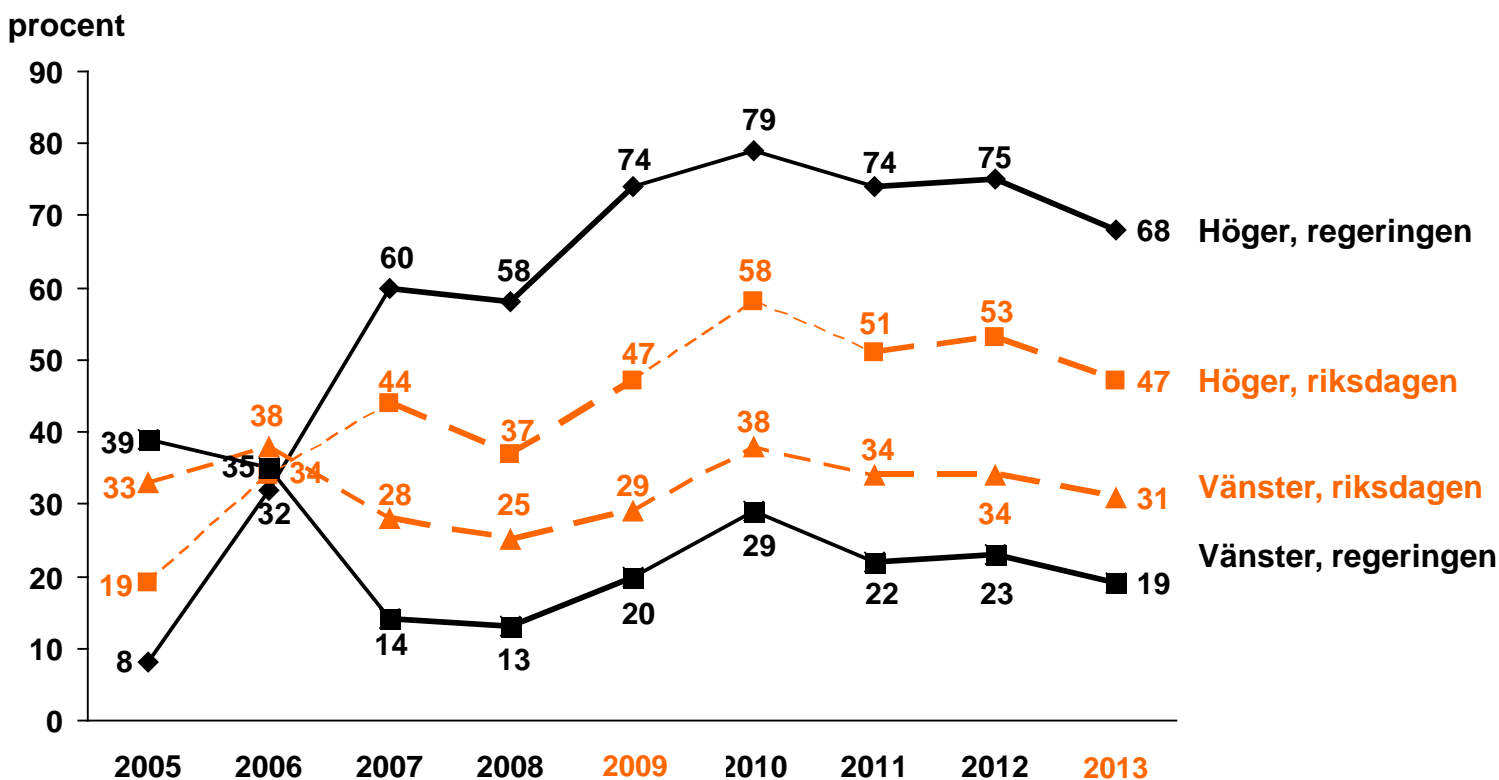
Vänster-högersjälvlacering

- **Regeringen (höger) 49**
- De fackliga organisationerna (vänster) 34
- Storföretagen (höger) 22
- Kungahuset (höger) 21
- Riksbanken (höger) 19
- Riksdagen (höger) 16

- Genomsnitt 12 procentenheter



Förtroende för regering och riksdag 2005 – 2013 självplacering vänster respektive höger



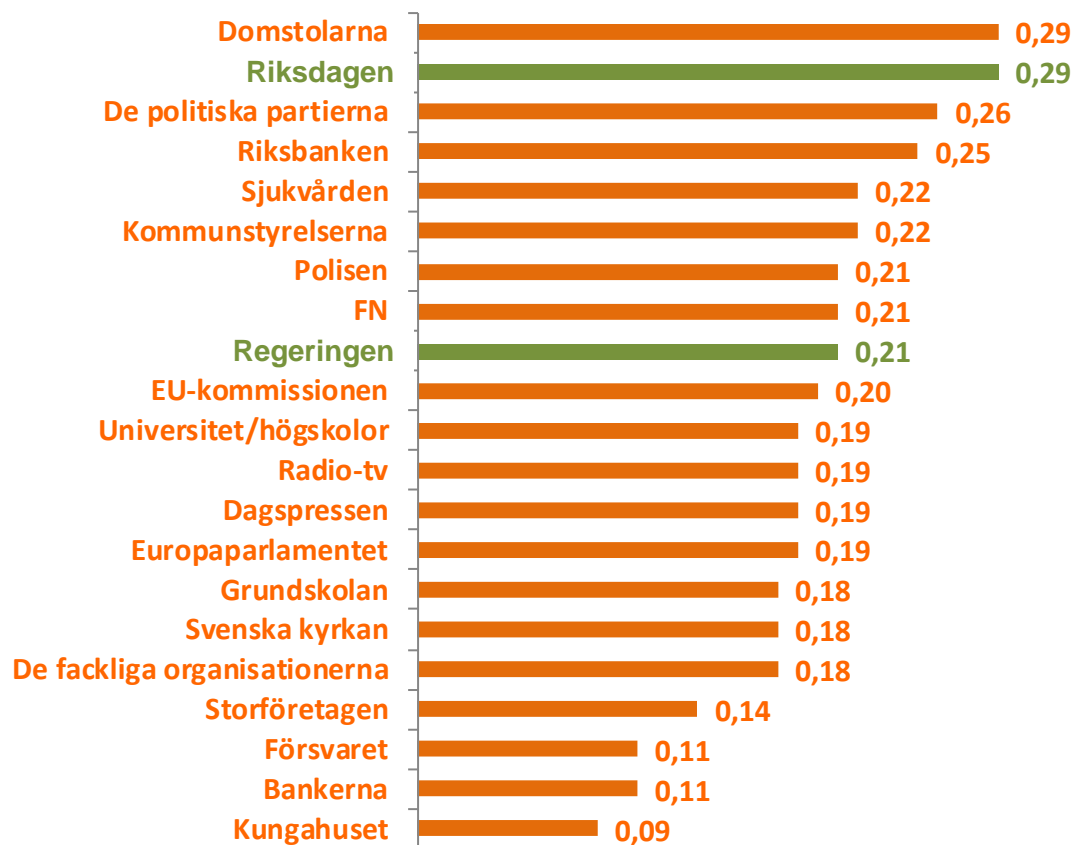


Vad ligger i människors förtroende?

- 1. Egen grundsyn**
- 2. Erfarenhet/berördhet**
- 3. Opinionsen/medierna**



Grundsyn: korrelationer mellan institutionsförtroende och tillit till andra människor, 2013



Anm: Produktmomentkorrelationer.

Källa: Den nationella SOM-undersökningen 2013.



Erfarenhet/berördhet

Har barn 7 – 15 år	Förtroende för grundskolan		
	Stort	Varken eller	Litet
Ja	59	27	14
Nej	39	40	21

	Förtroende för de fackliga organisationerna		
	Stort	Varken eller	Litet
Ej fackligt ansluten	20	43	37
Fackligt ansluten	36	39	25
Fackliga uppdrag	61	28	11



Betydelsen av medierna

Förenklat antagande: Större uppmärksamhet medför ofta mera negativ rapportering

Hypotes: Större uppmärksamhet minskat förtroende

Test på fem institutioner i ett medium (DN) under ca 20 år: Utfall i linje med hypotesen – skäl att analysera vidare



Korta slutsatser

Viss försvagning i samhällsförtroendet
mellan 2012 och 2013

En allmän nedgång för de politiska institutionerna efter 2010
i linje med valårseffekten

Främst utbildning och ideologi skiktar samhällsförtroende men
grundsyn, berördhet och medieuppmärksamhet har stor betydelse