

# SVENSKARNA OCH CIVILSAMHÄLLET

EDVIN BOIJE OCH MATTIAS OTTERVIK

Civilsamhället är ett begrepp som på senare år kommit att användas allt mer flitigt i den svenska samhällsdebatten. Att begreppet som sådant ännu inte riktigt fått fäste i det svenska medvetandet beror emellertid inte på att det rör sig om någon ny företeelse. Däremot är begreppet civilsamhälle betydligt mindre etablerat i Sverige än i den engelskspråkiga världen där motsvarande, *civil society*, i stort sett är allmänt känt. I Sverige talar vi istället ofta om folkrörelser och i såväl politiska dokument som i den egna självbilden har folkrörelser traditionellt sett benämnts närmast synonymt med civilsamhället och den ideella sektorn. I och med regeringens proposition *En politik för det civila samhället* ersattes den officiella folkrörelsepolitiken 2009 med en officiell ”politik om det civila samhället” och i samma proposition konstaterar regeringen att ”den svenska demokratins historia till stora delar är det civila samhällets historia” (Prop. 2009/10:55). Demokratiska rättigheter som allmän och lika rösträtt, jämställdhet och offentlighetsprincipen hade sannolikt inte varit en självklarhet idag utan den kamp människor fört utifrån sitt ideella engagemang.

De klassiska folkrörelserna i Sverige bildades under sent 1800-tal och hade trots skilda mål flera gemensamma karaktärsdrag. Såväl arbetarrörelsen som nykterhets- och frikyrkorörelsen växte fram som protesterörelser och utmanade det politiska etablissemang, ofta med inspiration från motsvarande rörelser i bland annat England och USA. Frikyrkorörelsen protesterade mot statskyrkans religiösa monopol. Nykterhetsrörelsen mot alkoholens förödande följder och arbetarrörelsens organisering med motdragen på arbetsgivarsidan innebar framväxten av nya klasser i samband med övergången till industrisamhället (Bäck & Möller 2001). Vid första världskrigets slut organiserade dessa rörelser drygt 250 000 medlemmar vardera (en fjärdedel av den vuxna befolkningen) och den massiva uppslutningen innebar att folkrörelsernas omfattande aktiviteter snart nådde den stora allmänheten även utanför medlemsleden. Succesivt kom folkrörelserna också att bli en allt mer integrerad del i det politiska beslutsfattandet. Samarbete med staten inleddes på flera områden och folkrörelsernas inflytande möjliggjorde en god förankring hos stora medborgargrupper (Prop. 2009/10:55). Under 1900-talet växte nya folkrörelser fram samtidigt som medlemstillströmningen till de klassiska rörelserna sakta men säkert började minska. Den svenska idrottsrörelsen som växt fram parallellt med arbetarrörelsen blev under 1930-talet en massrörelse i takt med att nya idrotter tillkom (Lindroth & Norberg 2002). 1900-talets andra hälft präglades av nya sociala rörelser som ofta samlades kring globala frågor som miljö, USA:s krig i

Vietnam och de afrikanska staternas koloniala frigörelse. Samtidigt aktualiserades frågan om jämställdhet och kvinnors rättigheter i och med kvinnorörelsens växande aktivitet (Hultman 1992).

I det här kapitlet kommer vi att titta närmare på hur det egentligen står till med det svenska civilsamhället och SOM-institutets undersökningar erbjuder en unik möjlighet att göra just detta. Redan i SOM-institutets första undersökning 1986 ställdes frågor om medlemskap och uppdrag i olika typer av föreningar och under åren har frågebatteriet kring medlemsaktivitet successivt utökats. Den omfattande tillgången på bakgrundsvariabler såsom kön, ålder, utbildning etc. möjliggör dessutom att vi i detalj kan studera civilsamhällets sammansättning. Närmare bestämt, vilka grupper tillhör vilka föreningar, vilka har ideella uppdrag och framför allt, vilka står utanför det svenska civilsamhället? Det skall dock sägas att civilsamhället är ett brett begrepp och dess innebörd kan i många sammanhang variera. Vi kommer däremot att tala om civilsamhället synonymt med medlemsaktivitet i linje med regeringens officiella definition; *"en arena, skild från staten, marknaden och det enskilda hushållet, där människor, grupper och organisationer agerar tillsammans för gemensamma intressen"* (Prop 2009/10:55).

## Dagens civilsamhälle

Organisationer av typen folkrörelse har dominerat det svenska civilsamhället under större delen av 1900-talet och gör det än idag. Föreställningar kring begreppet folkrörelse har således också i stor utsträckning kommit att forma dagens syn på ideellt arbete och dess organisering. Samtidigt har folkrörelserna på senare tid och i olika sammanhang beskrivits som en hotad eller rent av döende organisationsform (Harding 2012). Denna bild bekräftas om vi ser till klassiska folkrörelserna idag jämfört med dess forna storhetsdagar. Däremot är svenskarna fortfarande ett välorganiserat folk och det svenska civilsamhället präglas alltjämt av stora organisationer med höga medlemsantal. Enligt siffror från SCB verkade 2009 48 procent av den vuxna befolkningen minst en ideell förening medan knappt 80 procent var medlemmar i minst en förening (SCB 2011).

Huruvida det svenska civilsamhället egentligen är på uppgång eller nedgång är emellertid svårt att uttala sig om. Sett till medlemsaktiviteten tyder SCB:s siffror på en gradvis minskning, 2003 var hela 90 procent av svenskarna i åldrarna 16-84 medlem i minst en förening vilket tyder på ett betydande tapp under 2000-talet (Vogel m.fl. 2003). Å andra sidan konstaterar Svedberg m.fl. (2010) att svenskarnas engagemang är större än någonsin sett till ideella och informella insatser och pekar på att många idag, och särskilt ungdomar, engagerar sig utanför det traditionella föreningslivet t.ex. genom internet. Trots att allt färre idag är medlemmar i föreningar tycks svenskarnas ideella engagemang alltså inte ha minskat. Vad det istället verkar handla om är att många istället hittar nya kanaler för sitt engagemang samtidigt som organisationerna förändras. Harding (2012) pekar

bl.a. på en utveckling mot mer professionellt drivna organisationer där många av de gamla folkrörelserna anpassar sig till nya tider genom att inta nya roller i förhållande till sina medlemmar. Ett tydligt exempel är välfärdsproduktionen där icke-vinstdrivande organisationer tar allt mer plats.

## Civilsamhället och demokrati

Idén om civilsamhället har sedan antiken spelat en viktig roll i först medelhavs- och sedan europeiska politiska filosofers teorier om samhället. Det är sedan Aristoteles intimt förknippad med den grekiska stadsstaten och därmed demokrati och politisk jämlikhet. De enorma skillnaderna i social och politisk kontext över tid har dock gjort att civilsamhället som begrepp haft en skiftande betydelse över tiden.

Spänningen mellan vad antika, medeltida, och senare upplysnings filosofer menar med först *societas civilis* (den latinska översättningen av Aristoteles *politike koinonia*) och senare direktöversättningar till vernikulären, exempelvis engelskans *civil society* eller svenskans civilsamhälle, gör att begreppet historiskt inte alltid varit så konceptuellt distinkt och renodlat som vore önskvärt. Under antiken så var civil samhället oskiljaktigt från den politiska organisationen – stat och samhälle var ett. Absolutismen och sedan den moderna staten gjorde att politisk makt skildes från social makt - civilsamhället blev motpol till staten. Under upplysningstiden så fortsatte några politiska filosofer, exempelvis Jean Bodin, att beskriva civilsamhället som en del av den politiska organisationen. Andra, som Hobbes identifierade den moderna staten med civilsamhället. Till sist, John Locke och Montesquieu till olika grad behandlade civilsamhället som distinkt från den politiska organisationen (cf. Cohen and Arato 1997).

Den person som i modern tid kanske har gjort mest för att sätta civilsamhället på den intellektuella och politiska tapeten är Robert Putnam som tillsammans med Robert Leonardi och Raffaella Y. Nonetti i början på 1990-talet kopplade hur väl politiska institutioner i en demokrati fungerar med civilsamhället. Genom jämförelser av norra och södra Italien så kom Putnam m.fl. fram till att civilsamhället var avgörande för hur väl en demokrati fungerar (Putnam et al. 1993):

*Social context and history profoundly condition the effectiveness of institutions. Where the regional soil is fertile, the regions draw sustenance from regional traditions, but where the soil is poor, the new institutions are stunted. Effective and responsive institutions depend, in the language of civic humanism, on republican virtues and practices. Tocqueville was right: Democratic government is strengthened, not weakened, when it faces a vigorous civil society.*

Två saker är värda att notera. Den första är att Tocqueville skrev i samma tradition som Locke och Montesquieu – det civila samhället är distinkt från den politiska organisationen. Det är viktigt för den kritik som sedermera riktats mot Putnam.

Den andra är att i den engelska upplagan från 1993 så används orden *civil society* endast två gånger – författarna diskuterar primärt *civic community*, som de knyter an till Italiens medeltida stadsstater. Särskilt omnämns Machiavelli som numera kanske är mest känd för sin bok *Prinsen*, men vars egentliga *magnum opus* är de kommentarer till Titus Livius första tio böcker om Roms historia (Pocock 2003). Det är en kärleksförklaring till den Romerska *res publicas*, den romerska stadsstaten där civilsamhället var oskiljaktligt från den politiska organisationen.

Konflikten mellan det senmedeltida republikanska ideal som Machiavelli förespråkar och Tocquevilles tolkning av civilsamhället som distinkt från den politiska organisationen blir tydligt i Putnams diskussion av sociala samsamarbetsstrukturer (*social structures of cooperation*). Putnam m.fl. avfärdar snabbt Rousseaus tveksamhet till intresseorganisationer som möjlig grogrund för destruktiv faktionalism (Putnam et al. 1993). Denna avfärdan är kanske lite hastig då Putnam m.fl. så tydligt försöker återknyta till den norditalienska republikanska traditionen som Machiavellis Florens representerar. Oron för den fara faktionalism kan utgöra för *res publicas* är ett återkommande tema i klassiska och medeltida texter om Rom, den arketypiska republiken. Machiavellis kommentarer på Livius historia återkommer igen och igen till den fara som just faktionalism kan utgöra. Likaledes de Amerikanska landsfäderna som, likt Machiavelli och sedermera Rousseau, drack djupt ur den romerska republikanska traditionen. Exempelvis *Federalist Paper 10* handlar primärt om faran av faktionalism, vilket är anmärkningsvärt då den romerska republiken var en mycket viktig förebild för de Amerikanska landsfäderna (Chinard 1940; Bederman 2008). Tocqueville, som Putnam m.fl. lutar sig tungt mot, i sitt hyllningsverk till den Amerikanska republiken citerar flitigt de flesta av *the Federalist Papers*, med just 10 som ett iögonfallande undantag.

Det är svårt att överskatta Putnams inflytande i den moderna diskussionen av civilsamhället, men hans verk, likt det mesta som skrivs, är inte utan invändningar. Den viktigaste invändningen är kanske den som riktas mot Putnams verk av Bo Rothstein och Olof Petterson – att kausaliteten är den omvända mot vad Putnam et al. hävdar (Putnam 2001). Ett rikt civilsamhälle är med andra ord en produkt av ett välfungerande politiskt system som präglas av impartial och okorrupt offentlig förvaltning, inte tvärtom (Rothstein & Kumlin 2001; Rothstein 2011).

Den andra invändning som kan riktas mot Putnams är att han inte differentierar mellan organisationer inom civilsamhället (Putnam 2001). Det är problematiskt då det likställer syjuntor och bokklubbar med sekteristiska eller kriminella organisationer. Alla fyra är sociala samsamarbetsstrukturer som rör sig inom den *”arena, skild från staten, marknaden och det enskilda hushållet, där människor, grupper och organisationer agerar tillsammans för gemensamma intressen,”* men syjuntor och bokklubbar fungerar integrerande medan sekteristiska och kriminella organisationer undergräver the sociala kapital som krävs för fungerande samhälls- och politiska institutioner. Exempelvis, Ashutosh Varshney som studerat etniska (primärt religiösa) konflikter i Indien fann att, *ceterus paribus*, det som skiljde städer med

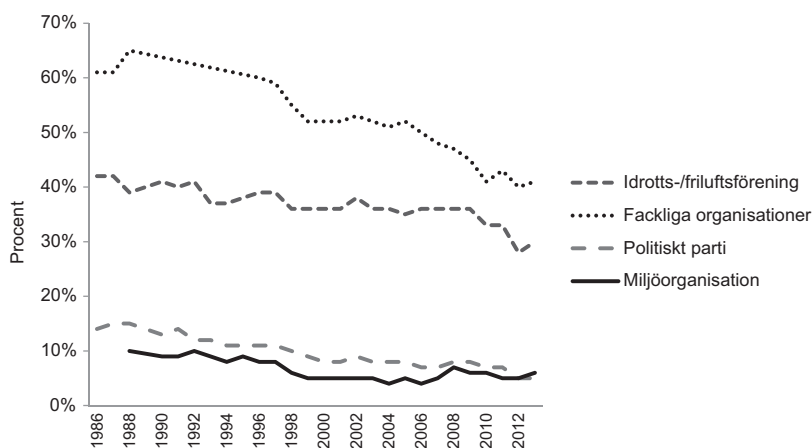
harmoniska interpersonella relationer från dem med en historia av etniska spänningar var hur civilsamhället var organiserat. I de städer där civilsamhället dominerades av horisontella intresseorganisationer som förenade personer med olika bakgrunder kring olika intressen så var interpersonella relationer mycket bättre än de städer där civilsamhället dominerades av vertikala, identitetsorganisationer. De horisontella intresseorganisationerna skapar kontakter, och troligtvis förutsättning för det som Harvard-sociologen Orlando Patterson kallar den enda sanna integrationen (Patterson 1997). De vertikala identitetsorganisationerna, huvudsakligen religiösa, fungerade segregering och förstärkte aparta grupp-identiteter, som sedan gjorde att samhällelig stress snabbt översattes till spänningar mellan grupper, och i förlängningen våld och upplopp (Varshney 2001).

Den relation mellan civilsamhället och väl fungerande politiska institutioner som Putnam genom sitt arbete demonstrerat gör att det är viktigt att förstå hur civilsamhället mår. Det finns dock anledning till att betona att relationen är primärt korrelationell, inte kausal.<sup>1</sup> Att stimulera ett vagt definierat civilsamhälle *per se* är inte en *panacea* för samhällsproblem. Ett aktivt civilsamhälle kan tvärtom vara det som underlättar politisk och social destabilisering (cf. Satyanath, Voigtlaender and Voth 2013). Varshneys differentiering mellan vertikala och horisontella sociala organisationer är relevant för komplexa samhällen, och värt att ha i åtanke.

### Föreningsaktivitet 1986-2013

Talar man om civilsamhället i termer av föreningsaktivitet speglar SOM-undersökningarna tydligt den trend som konstateras utifrån annan tillgänglig statistik. Nämligen något dalande medlemsantal och minskad aktivitet. Detta gäller i synnerhet de horisontella organisationer sprungna ur 1900-talets stora folkrörelser så som fack- och idrottsföreningar. Den svenska fackföreningsrörelsen har en lång tradition av en unikt hög anslutningsgrad och nådde en toppnotering 1992 då svenska fackföreningar organiserade nästan 3,5 miljoner löntagare men har sedan dess tappat stort (Kjellberg 2011). Denna utveckling sägs ha flera orsaker men beror delvis på höjningarna i a-kasseavgifterna 2007 och 2008. Arbetarna inom LO står för det klart största medlemsraset medan tjänstemännen (TCO) och akademikerna (Saco) klarat sig betydligt bättre (Kjellberg 2014). Den svenska idrottsrörelsen står sig alltså stark och kan idag titulera sig Sveriges i särklass största folkrörelse. Figur 1 vittnar emellertid om en något minskad aktivitet under de senaste tjugofem åren men det skall påpekas att detta gäller 16-85-åringar som uppger att de är medlemmar i en idrottsförening. SOM-undersökningarna fångar därmed inte upp det folklager där idrottsrörelsen är som störst. Nämligen bland barn och ungdomar (7-15 år) där drygt två av tre killar och hälften av tjejerna är medlemmar i minst en idrottsförening (Riksidrottsförbundet 2011).

**Figur 1** Andel som är medlemmar i idrotts-/friluftsförening, fackliga organisationer, politiskt parti och miljöorganisation 1986-2013 (procent)



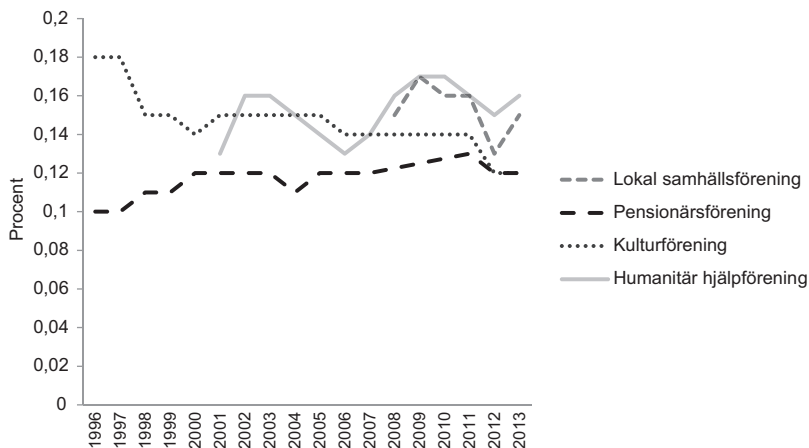
**Kommentar:** Frågan lyder: "Är du medlem i någon typ av förening/organisation" där idrotts-/friluftsförening, fackliga organisationer, politiskt parti och miljöorganisation ingår som några av ett stort antal frågor. De tre svarsalternativen lyder: "Nej", "Ja", "...och har någon typ av uppdrag".

**Källa:** De nationella SOM-undersökningarna 1986-2013.

De politiska partierna har under de senaste decennierna upplevt ett markant medlemsras vilket tydligt illustreras i figur 1. Detta bekräftas också av forskningen där t.ex. Karlsson & Lundberg (2009) räknat ut att fyra av fem partimedlemmar försvunnit de senaste 30 åren (Karlsson & Lundberg 2009). Svårigheterna att locka till sig nya medlemmar innebär stora utmaningar för den representativa demokratin som är beroende av att partierna besätter poster i folkvalda församlingar på olika nivåer. I Sverige upplever nästan 30 procent av partiernas lokalorganisationer svårigheter med att fylla sina listor inför allmänna val (Gidlund och Möller 1999). Miljörörelsen hade sin storhetstid under senare delen av 1900-talet men har därefter upplevt sjunkande aktivitet allteftersom miljöfrågorna tappat på den politiska dagordningen. Man upplevde dock ett uppsving 2006 efter att miljöfrågorna återigen aktualiserats på allvar delvis i samband med Al Gores film *En obehövlig sanning* vilket speglas tydligt i figur 1.

Det svenska civilsamhället rymmer en stor mångfald av olika typer av rörelser, föreningar och organisationer. Medan många av dessa primärt fungerar som röstbärare och forum för politisk påverkan fyller det stora flertalet emellertid snarare sociala syften, eller åtminstone en kombination av de båda. Att skapa och organisera sociala gemenskaper ses ofta som en av civilsamhällets viktigaste funktioner, inte minst genom dess organisering av fritidsaktiviteter. Exempel på sådana organisationer och dess medlemsaktivitet de senaste åren redovisas i figur 2 och 3.

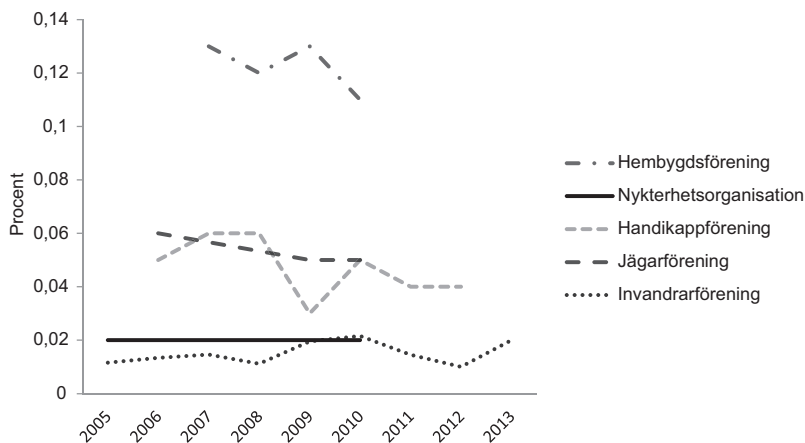
**Figur 2** Andel som är medlemmar i lokal samhällsförening, pensionärsförening, kulturförening och humanitär hjälpförening 1996-2013 (procent)



**Kommentar:** Frågan lyder: "Är du medlem i någon typ av förening/organisation" där föreningarna/organisationerna ovan ingår som några av ett stort antal frågor. De tre svarsalternativen lyder: "Nej", "Ja", "...och har någon typ av uppdrag".

**Källa:** De nationella SOM-undersökningarna 1996-2013.

**Figur 3** Andel som är medlemmar i hembygdsförening, nykterhetsorganisation, handikappförening, jägarförening och invandrarförening 2005-2013 (procent)



**Kommentar:** Frågan lyder: "Är du medlem i någon typ av förening/organisation" där föreningarna/organisationerna ovan ingår som några av ett stort antal frågor. De tre svarsalternativen lyder: "Nej", "Ja", "...och har någon typ av uppdrag".

**Källa:** De nationella SOM-undersökningarna 2005-2013.

De ändamål och funktioner föreningarna i figurerna 2 och 3 fyller varierar självfallet stort, såväl mellan och inom olika organisationstyper. En hembygdsförening kan t.ex. fungera som en ren intresseorganisation vars främsta uppgift är att bevara värdefulla natur- och kulturminnen medan en annan har som huvuduppgift att organisera det lokala midsommarfirandet. Men vare sig det handlar om jägar-, invandrar, eller pensionärsföreningar erbjuder de alla en möjlighet att träffas och möta människor utanför familjesfären och arbetet. Dessa typer av föreningar med en mer social prägel organiserar idag allt ifrån en (invandrar- och nykterhetsorganisation) till sjutton procent (humanitär hjälporganisation) av den svenska befolkningen. Dessutom uppger ungefär en fjärdedel att de är medlemmar i andra typer av organisationer, vilka emellertid inte specificeras närmare i SOM-undersökningarna. Medlemsaktiviteten över tid är relativt stabil och de små upp- och nedgångar som observeras är i regel inte signifikanta. Undantagen är trenderna för kultur- och pensionärsföreningar där den förra tappat betydligt sedan mitten av 1990-talet medan pensionärerna tycks bli allt mer organiserade.

## **Civilsamhälle och demografi**

Den historiska översikten visade hur de horisontella folkrörelseorganisationerna under en trettioårsperiod har tappat i storlek, medan de mer vertikala organisationerna är mer oförändrade. Det ger en bild av hur organisationerna har utvecklats. I denna sektion så vänds fokus från organisationerna till de som är medlemmar.

I tabell 1 visas föreningsmedlemskap bland olika grupper, som kön, ålders- och inkomstgrupp. Exempelvis så är bland alla respondenter 35 procent medlemmar eller aktiva i idrott- och friluftsförening, men bland män är denna siffra 38 procent. Tabellen ska ses som riktningvisande, då representativiten av resultaten kan vara problematisk för små föreningar, som exempelvis invandrarförening. Alla relationer är korrelationer; kausala slutsatser kan inte dras.

Generellt sett så är skillnaden mellan män och kvinnor begränsad vad gäller engagemang i olika föreningar; de största skillnaderna är att män är mer benägna att vara engagerade i idrott- och friluftsföreningar, medan kvinnor är mycket mer benägna att vara aktiva i kultur- och humanitära hjälpföreningar.

Skillnader mellan olika åldersgrupper visar tydligt den utmaning som politiska partier och förbund har att engagera unga och medelålders. Medan 9 procent av de äldre än 60 år är partipolitiskt engagerade är endast 5 procent av deras barn och barnbarn medlemmar i politiska förbund. Partiernas långsamma nedgång är inte bara bildlig, utan även till synes formlig.



**Tabell 1 Svenska folkets medlemsaktivitet i föreningar och organisationer efter demografi och geografi (procent)**

	Idrott- och friluftss- förening	Miljö- organi- sation	Politiskt parti/ förbund	Facklig organi- sation	Kultur- förening	Lokal samhälls- förening	Invand- rar- förening	Pensio- när- förening	Humanitär hjälp- förening
<b>Totalt</b>	35	6	6	42	14	18	2	14	17
<b>Kön</b>									
Män	38	6	7	42	12	19	2	12	12
Kvinnor	32	7	6	43	17	17	3	15	21
<b>Ålder</b>									
15-30	34	6	5	26	8	5	2	1	12
31-60	41	7	5	59	12	18	2	1	18
61-90	28	5	9	27	21	25	3	37	18
<b>Inkomst</b>									
10:e Percentilen	20	4	7	22	14	14	4	24	14
50:e Percentilen	35	6	6	46	14	19	2	13	16
90:e Percentilen	51	10	5	50	15	19	2	2	24
<b>Utbildning</b>									
Grundskola	26	2	6	28	10	18	2	30	10
Gymnasieskola	35	4	6	39	11	18	2	12	13
Högskola	39	10	7	53	19	19	2	8	25
<b>Följer politiska nyheter</b>									
Sällan	34	4	2	39	9	16	2	10	11
Ofta	37	8	10	45	18	20	2	16	21
<b>Språk talat hemma</b>									
Svenska	37	6	7	43	14	19	2	14	17
Annat	23	5	6	39	16	9	9	10	17
<b>Internetanvändning</b>									
Dagligen	39	7	6	47	14	17	2	7	18
Sällan	25	5	7	32	14	21	3	29	15
<b>Sociala mediaanvändning</b>									
Använder	33	6	7	40	16	22	2	20	16
Använder inte	39	8	7	44	14	15	2	7	19
<b>Nöjd med demokratin</b>									
Nöjd	37	6	6	43	14	19	2	12	17
Inte Nöjd	27	5	6	41	13	17	4	15	15
<b>Nöjd med livet</b>									
Nöjd	36	6	6	43	15	19	2	14	17
Inte Nöjd	21	6	8	37	9	11	4	11	13
<b>Tror på gud</b>									
Ja	33	6	8	42	15	19	4	18	19
Nej	38	6	6	44	14	18	1	9	14
<b>Socialt tillit (allmänhet)</b>									
Högt	39	7	7	45	16	20	2	13	19
Lågt	25	4	6	35	9	12	3	12	10
<b>Socialt tillit (närområdet)</b>									
Högt	39	8	7	43	17	20	2	15	20
Lågt	26	2	6	27	7	10	4	10	8

Forts.

Tabell 1 Forts.

	Idrott- och friluftsförening	Miljö- organi- sation	Politiskt parti/ förbund	Facklig organi- sation	Kultur- förening	Lokal samhälls- förening	Invand- rar- förening	Pensio- när- förening	Humanitär hjälp- förening
<b>Förtroende för politiker</b>									
Högt	37	7	9	44	17	19	2	13	21
Lågt	33	5	4	43	12	20	2	13	15
<b>Partisympati</b>									
Vänstern	31	3	7	49	12	17	2	19	14
Socialdemokraterna	32	13	11	57	24	15	2	9	26
Miljöpartiet	36	17	4	47	20	17	3	7	29
Moderaterna	41	4	5	36	11	18	2	11	15
Folkpartiet	43	10	7	39	23	23	2	17	25
Centerpartiet	42	6	13	45	19	43	1	17	18
Kristdemokraterna	29	5	10	33	17	24	3	23	25
Sverigedemokraterna	29	3	5	35	7	16	2	12	6
Annat	31	6	8	37	15	15	2	4	15
<b>Förvärvsgrupp</b>									
Förvärvsarbetande (även sjukskriven, föräldraledig)	41	7	5	59	12	18	2	1	18
Arbetslös eller har sjuk-/ aktivitetsersättning	20	6	6	34	10	11	5	5	12
Ålderspensionär/ avtalspensionär	27	4	9	18	21	25	3	45	18
Studerande	36	7	8	21	9	5	2	1	13
<b>Bostadsområde</b>									
Ren landsbygd	37	5	8	40	14	39	2	12	14
Mindre tätort	39	5	7	45	13	21	2	16	15
Stad eller större tätort	35	6	6	43	14	14	3	15	17
Stockholm, Göteborg, Malmö	30	8	5	43	17	10	2	8	22

**Kommentar:** Frågan lyder: "Är du medlem i någon typ av förening/organisation". De tre svarsalternativen lyder: "Nej", "Ja", "...och har någon typ av uppdrag". Föreningarna och organisationerna är följande: Idrotts-/friluftsförening, Miljöorganisation, Politiskt parti/förbund, Facklig organisation, Kulturförening, Lokal samhällsförening, byalag, Invandrarförening, Pensionärsförening och Humanitär hjälporganisation. I förvärvsgrupp förvärvsarbetande ingår även sjukskriven, föräldraledig.

**Källa:** Den nationella SOM-undersökningen 2013.

Att inkomst är kraftigt korrelerat med medlemskap i föreningar och organisationer är inte förvånande, men tre undantag är anmärkningsvärda. Medan nästan en fjärdedel i den 10:e inkomstpercentilen, motsvarande en hushållsinkomst upp till 200 000 kronor, är medlemmar i pensionärsförening så är bara 2 procent i den 90:e inkomstpercentilen, motsvarande en hushållsinkomst över till 900 000 kronor, medlemmar. Andelen av medlemmar i invandrarföreningar är i stort oförändrad mellan den 90:e och 50:e inkomstpercentilen, men fördubblas i den 10:e

percentilen. Sist, men inte minst, korrelationen mellan inkomst och partipolitiskt engagemang framstår som negativ.

Överlag så är det ingen stor skillnad mellan de som talar svenska och annat språk hemma (ca. 9 procent av respondenter) förutom i deltagande i idrott- och friluftsförening, lokal samhällsförening, och invandrarförening. De som talar svenska hemma är avsevärt mer benägna att vara med i idrott- och friluftsförening och lokal samhällsförening, medan de som talar annat språk hemma är mer benägna att vara med någon form av invandrarförening.

När det gäller de som är nöjda med demokratin och livet så är det inga stora skillnader, förutom att de i idrott- och friluftsförening är betydligt mer nöjda med både liv och demokrati. Den teoretiskt förväntade relationen är att föreningsverksamhet korrelerar positivt med att vara nöjd med liv och demokrati.

Hög tillit till människor i allmänhet och i den omedelbara närheten av respondenten korrelerar som förväntat med föreningsmedlemskap med två undantag – medlemskap i politiskt parti och invandrarförening där skillnaden är obetydlig eller relationen omvänd. De respondenter som uppger ha högt respektive lågt förtroende för politiker är inte märkbart mer eller mindre benägna att vara med i föreningar, med bara ett undantag. Bland de respondenter som uppger att de har högt förtroende för politiker så är 9 procent medlemmar i politiska partier och förbund, vilket är mer än dubbelt så mycket som de som har lågt förtroende för politiker. Kausaliteten är här, som tidigare, en öppen fråga.

Bland olika förvärvsgrupper så är förvärvsarbete generellt sett mer aktiva inom olika organisationer, med två undantag. Medlemskap i politiska förbund ser ut att vara negativt korrelerat med arbete, och pensionärer och studerande är i högre grad medlemmar än förvärvsarbete.

## **Mot framtidens civilsamhälle**

I internationella jämförelser framstår det svenska civilsamhället som starkt om mätt som medlemskap i organisationer eller föreningar. Räknad i medlemskap och ideellt arbete är aktiviteten hög och svenskarna är alltså ett välorganiserat folk. Denna bild bekräftas också i 2013 års nationella SOM-undersökning där nästan fyra av fem svenskar anger att de är medlemmar i minst en förening. Anlägger vi ett mer historiskt perspektiv framstår bilden av det svenska civilsamhället och dess utveckling emellertid inte lika ljus. Den totala medlemsaktiviteten, det vill säga andelen av svenska folket som uppger att de är medlemmar i minst en förening, sjunker sakta men säkert och har så gjort sedan 1986. Denna negativa trend sker främst på bekostnad av de gamla horisontella folkrörelserna som idag är betydligt mindre jämfört med dess forna storhetsdagar. Vad de klassiska folkrörelsernas nedgång egentligen innebär för civilsamhället i stort är dock oklart. Många skulle nog säga att denna utveckling, i takt med att en del av de klassiska folkrörelserna i varierande utsträckning spelat ut sin roll, är naturlig snarare än oroande. Ett tydligt

exempel på detta är nykterhetsrörelsen som idag organiserar runt två procent av den svenska befolkningen vilket är föga imponerande jämfört med den massrörelse som växte fram i slutet av 1800-talet. En reglerad alkoholpolitik och sundare vanor, som i hög utsträckning är resultat av nykterhetsorganisationernas arbete, har dock bidragit till att engagemanget för nykterhetsfrågorna svalnat betydligt.

Bortsett från folkrörelser och politiska partier är medlemsaktiviteten i Sverige relativt stabil. Endast svaga trender kan urskönjas bland de föreningar som ingår i SOM-undersökningarna men det är inte mycket som tyder på en generell nedgång. Vad som däremot kan ha stor betydelse för civilsamhällets framtid är dess sammansättning. Mot bakgrund av de positiva samhällseffekter ett starkt civilsamhälle innebär är svenskarnas höga grad av organisering i mångt och mycket glädjande. Det är å andra sidan lätt att glömma bort att en betydande del av befolkningen samtidigt står helt och hållet utanför det organiserade civilsamhället. Det utanförskap som präglar det svenska samhället i stort speglas också tydligt i civilsamhällets sammansättning. Närmare bestämt, de som redan är välintegrerade inkluderas medan andra hamnar utanför. De viktiga gemenskapsfunktioner som civilsamhället fyller har följaktligen också en baksida, i synnerhet ur ett större samhälleligt gemenskapsperspektiv. Särskilt tydligt blir detta då de gemenskaper som formas på fritiden också sammanfaller med andra avgränsande faktorer som kön, yrke, utbildning eller kulturell bakgrund.

## Not

<sup>1</sup> För en mer ingående diskussion, se Carothers 1999.

## Referenser

- Bederman, David J. (2008). *The Classical Foundations of the American Constitution: Prevailing Wisdom*. Cambridge: Cambridge University Press.
- Bäck, Mats & Tommy Möller (2001). *Partier och organisationer*. Stockholm: Nordstedts Juridik.
- Carothers, Thomas (1999). "Civil Society", *Foreign Policy* 117: 18-24.
- Chinard, Gilbert (1940). "Polybius and the American Constitution", *Journal of the History of Ideas*, 1(1): 38-58.
- Cohen, Jean L. and Andrew Arato (1997). *Civil Society and Political Theory*. Cambridge: MIT Press.
- Gidlund, Gullan & Tommy Möller (1999). *Demokratins trotjänare*. SOU 1999:30. Stockholm: Fakta Info Direkt.
- Hultman, Kristina (1992). "Perspektivet som kom bort. Om kvinnorörelsen och feminismen som demokratisk kraft", i Håkan Bengtson m.fl. (red), *SOU 1999:112 Civilsamhället som demokratins arena*. Stockholm: Demokratiutredningen.

- Karlsson, Martin & Erik Lundberg (2009). Mot medlemslösa partier. Örebro: Sektor3. <<http://www.sektor3.se/wp-content/uploads/2011/05/Mot-medlemsl%C3%B6sa-partier-WEB.pdf>> (Accessed May 5, 2014).
- Kjellberg, Anders (2011 [2010]). "Kollektivavtalens täckningsgrad samt organisationsgraden hos arbetsgivarförbund och fackförbund", *Studies in Social Policy, Industrial Relations, Working Life and Mobility. Research Reports 2010:1*. Department of Sociology. Lund University.
- Lindroth, Jan & Johan R. Norberg m. fl. (2002). Ett idrottssekel: Riksidrottsförbundet 1903-2003. Stockholm: Informationsförlaget.
- Patterson, Orlando (1998). *The Ordeal of Integration: Progress And Resentment In America's "Racial" Crisis*. New York: Basic Civitas.
- Pocock, John (2003). *The Machiavellian Moment: Florentine Political Thought and the Atlantic Republican Tradition*. Princeton: Princeton University Press.
- Putnam, Robert D. et al. (1993). *Making Democracy Work: Civic Traditions in Modern Italy*. Princeton: Princeton University Press.
- Putnam, Robert D. (2001). *Den Ensamme Bowlaren*. Stockholm: SNS Förlag.
- Riksidrottsförbundet (2011). *Idrotts-Sverige: en presentation av riksidrottsförbundet*. Stockholm: Riksidrottsförbundet.
- Rothstein, Bo (2011). *Quality of Government: Corruption, Social Trust, and Inequality in International Perspective*. Chicago: University of Chicago Press.
- Rothstein, Bo and Staffan Kumlin (2001). "Demokrati, socialt kapital och förtroende", i Sören Holmberg & Lennart Weibull (red), *Land du välsignade: SOM-rapport 2001*. Göteborg: SOM-institutet vid Göteborgs universitet.
- Satyanath, Shanker, Nico Voigtlaender and Hans Joachim Voth (2013). "Bowling for Fascism: Social Capital and the Rise of the Nazi Party." *NBER Working Paper 19201*. <<http://www.nber.org/papers/w19201>> (Accessed May 5, 2014).
- Statistiska centralbyrån (2011). *Det civila samhället – ett regeringsuppdrag med undersökningar från Statistiska centralbyrån*. Stockholm: SCB.
- Svedberg, Lars, Johan von Essen, och Magnus Jegermalm (2010). "Svenskarnas engagemang är större än någonsin: Insatser i och utanför föreningslivet", *Ersta Sköndal Högskola Arbetsrapportserie 68*. Stockholm: Ersta Sköndal Högskola.
- Varshney, Ashutosh (2001). "Ethnic Conflict and Civil Society: India and Beyond", *World Politics*, 53(3): 362-398.
- Vogel, Joachim, Amnå, Erik, Munck, Ingrid & Häll, Lars (2003). *Föreningslivet i Sverige – välfärd, socialt kapital, demokratiskola*. Örebro: Statistiska Centralbyrån (SCB).

