

STARKT STÖD FÖR VÄLFÄRDSSTATEN

LENNART NILSSON

Välfärdsstatens uppbyggnad har skett mot bakgrund av varje lands historia. Det innebär att välfärdsstater uppvisar många nationella särdrag. Klassificeringar av välfärdsstater är många. De har antingen gjorts som idealtyper, karaktäristik av system i länder av principiellt intresse eller grupperingar av länder/system baserade på komparativa statistiska analyser. Problemen vid klassificering av länder är stora, och främst skall nämnas att bedömningen av system i olika länder omfattar både transfereringar och service/tjänsteproduktion, där de två huvudtyperna innefattar många skilda komponenter. Trots dessa svårigheter är slutresultaten och grupperingen av länder påfallande överensstämmande och som en ländergrupp urskiljs de nordiska länderna med en generell välfärdspolitik och en stark välfärdstat (Esping-Andersen 1990; Johansson, Nilsson och Strömberg 2001; Lindbom 2011).

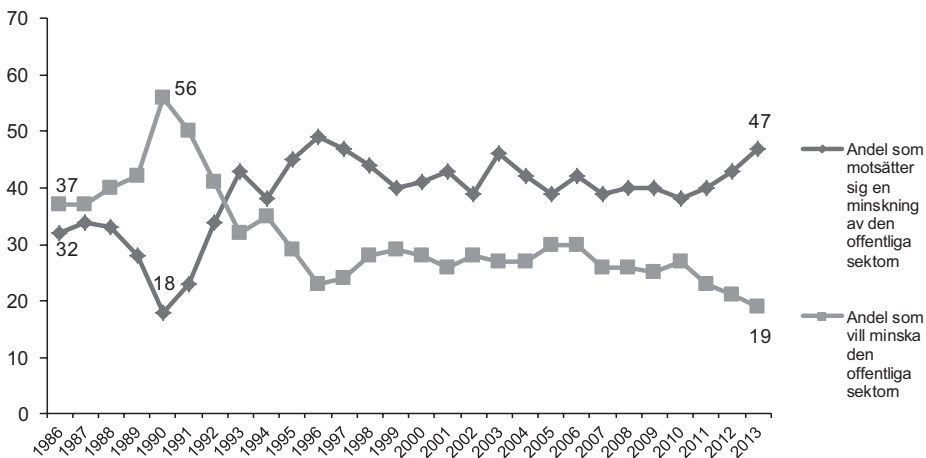
Välfärden vilar på tre grundpelare: familjen, marknaden och staten. I skilda länder kombineras ansvaret olika mellan de tre sfärerna för att skapa trygghet för medborgarna och tillhandahålla service (Esping-Andersen 2002, 2009). Utmärkande för välfärdsstaten är att det offentliga spelar en central roll för att garantera befolkningens sociala trygghet. I sitt klassiska arbete *The Three Worlds of Welfare Capitalism* framhåller Gøsta Esping-Andersen de sociala rättigheternas kapacitet till "de-commodification", det vill säga deras förmåga att göra medborgare oberoende av de rena marknadskrafterna (Esping-Andersen 1990).

Redan 1986 genomförde SOM-institutet de första studierna av svenska folkets inställning till den offentliga sektorn och förslag till förändringar av dess gränser i form av privatiseringar. På 1990-talet inleddes undersökningar om åsikter i skattefrågor. Det är centralt att kunna följa utvecklingen över tid och SOM-undersökningarna erbjuder unika möjligheter att studera välfärdopinionens förändringar. I detta kapitel skall svenska folkets inställning till välfärdsstaten i Sverige analyseras i tre avseenden: åsikter om den offentliga sektorns storlek och skatter samt attityder till privatisering. Tyngdpunkten ligger på utvecklingen de senaste åren med fokus på väljarrollen. Frågan om vinster i välfärden behandlas i ett särskilt kapitel i denna volym (Nilsson 2014). Underlaget för analyserna utgörs av data från de nationella SOM-undersökningarna 1986-2013 och på vissa punkter kommer jämförelser att göras med de regionala SOM-undersökningarna sedan 1998.

Medborgarna och den offentliga sektorns storlek

Sedan mitten av 1980-talet har stora opinionsförskjutningar ägt rum i synen på den offentliga sektorn. Fram till 1988 var svenska folkets inställning till den offentliga sektorns storlek förhållandevis stabil och tudelad med ungefär lika många som ville behålla som ville minska den, figur 1. I slutet av 1980-talet, då det förelåg ett ekonomiskt överskott för den konsoliderade offentliga sektorn¹ rasade opinionsstödet. År 1990 var det tre gånger så många som ville skära ner som motsatte sig en minskning. Av stor betydelse för den dramatiska opinionsförändringen var utvecklingen i Östeuropa med Berlinmurens fall samt högervågen i de anglosaxiska länderna som kom sent till Sverige (Hadenius och Nilsson 1991). Därefter vände trenden, och 1993 då underskottet i den offentliga sektorns finanser var som störst, var det för första gången i SOM-undersökningarna övervikt för de som motsatte sig en minskning. Under de följande åren ökade uppslutningen bakom den offentliga sektorn och 1996 var gapet mellan de som vill bevara en stor offentlig sektor och de som vill minska mycket stort. Med en förbättrad samhällsekonomisk situation minskade skillnaden stegvis fram till 1999. Därefter var opinionsläget i huvudsak stabilt under tio år med små svängningar mellan åren med en klar övervikt för de som inte vill minska den offentliga sektorn. Efter 2010 har emellertid stödet för den offentliga sektorn ökat markant och är rekordstort 2013.

Figur 1 Svenska folkets inställning till den offentliga sektorn 1986-2013 (procent)

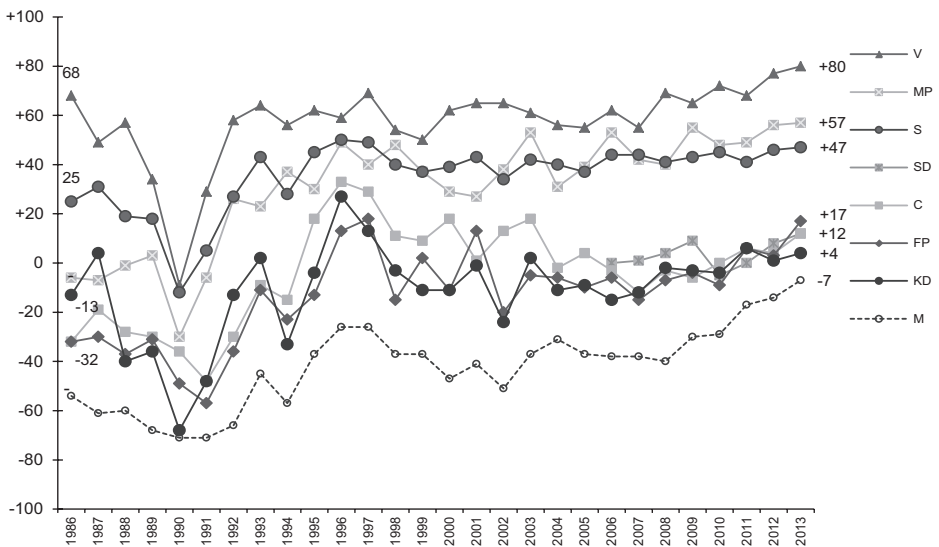


Kommentar: De svarande fick ta ställning till förslaget 'Minska den offentliga sektorn' med svarsalternativen 'Mycket bra förslag', 'Ganska bra förslag', 'Varken bra eller dåligt förslag', 'Ganska dåligt förslag' och 'Mycket dåligt förslag'. I procentbasen ingår samtliga svarande utom de som avstått från att besvara hela frågesviten om aktuella förslag.

Källa: Den nationella SOM-undersökningen 1986-2013.

I denna centrala vänster-högerfråga har också spännvidden mellan de positioner som partiernas sympatisörer intagit varit betydande, men varierat över tid, se figur 2. Genomgående har Vänsterpartiets sympatisörer varit mest positiva till att behålla den offentliga sektorns storlek och Moderaternas mest negativa. Under perioden 1986-1988 var opinionen i huvudsak stabil också inom de olika partierna. Därefter försköts positionerna inom alla partier markant mot en mer negativ inställning. Endast bland M-sympatisörer var förskjutningen mer begränsad. År 1990 var opinionsbalansen negativ för samtliga partier. Det var främst sympatisörer till partier på vänsterkanten som varit mest positiva som hade närmat sig de traditionellt borgerliga väljarnas negativa positioner.

Figur 2 Svenska folkets inställning till den offentliga sektorn och partisympati 1986-2013 (balansmått)



Kommentar: De svarande fick ta ställning till förslaget 'Minska den offentliga sektorn' med svarsalternativen 'Mycket bra förslag', 'Ganska bra förslag', 'Varken bra eller dåligt förslag', 'Ganska dåligt förslag' och 'Mycket dåligt förslag'. I procentbasen ingår samtliga svarande utom de som avstått från att besvara hela frågesviten om aktuella förslag. Balansmättet anger andelen dåligt förslag minus andelen bra förslag. Partisympati avser bästa parti generellt.

Källa: Den nationella SOM-undersökningen 1986-2013.

Efter 1990 vände trenden igen och opinionen blev mer positiv till den offentliga sektorn, först bland sympatisörer till V och S. Fram till 1996/97 blev samtliga partiernas sympatisörer mer negativa till förslaget om minskning av den offentliga sektorn. Bland borgerliga sympatisörer var förändringarna mycket stora och det

var bara bland Moderaternas sympatisörer som det fanns en opinionsövertikt för att minska den offentliga sektorn. Därefter försvagades motståndet mot en minskning något. Vid millennieskiftet ökade dock spännvidden på nytt genom att Vänsterpartiets och Moderaternas sympatisörer gick åt vänster respektive åt höger, vilket medförde en ökad polarisering.

Under senare år utkristalliserar ett mönster där Vänsterpartiets sympatisörer fortsatt starkt motsätter sig en minskning av den offentliga sektorn. Även bland MP- och S-sympatisörer finns en markant övertikt för att behålla den offentliga sektorns storlek och de två partiernas sympatisörer ligger nära varandra i denna fråga. Sedan 1994 har under valåren MP-sympatisörer legat något till vänster om S-sympatisörer och under senare år gäller det varje år. C-, FP- och KD-sympatisörer bildar en grupp, där andelen som vill skära ner är i det närmaste lika stor som andelen som vill behålla nuvarande storlek. Sverigedemokraterna placerar sig i denna vänster-högerfråga i mitten. Moderaternas sympatisörer förespråkar hela tiden en minskning av den offentliga sektorn men stödet för en nedskärning har minskat sedan 2008. De senaste åren är det bara bland moderata sympatisörer som det finns en övertikt för att minska den offentliga sektorn

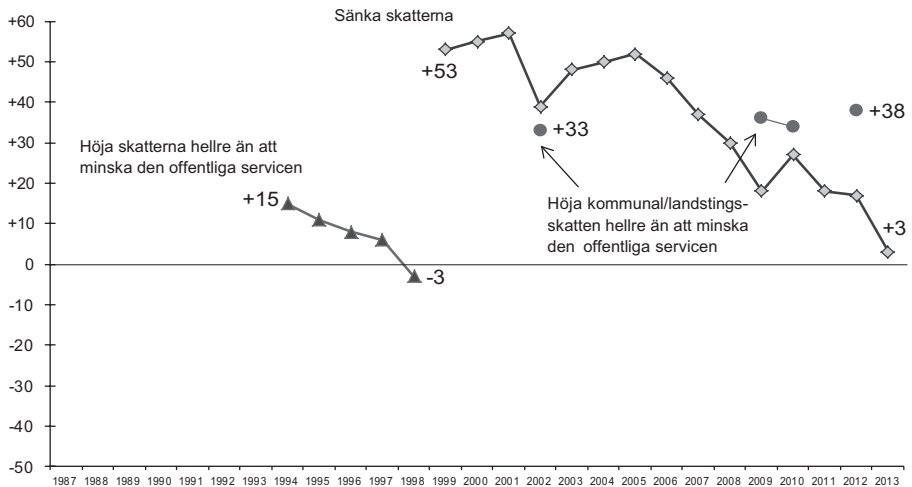
Skatter och service

I alla tider och i alla länder har människor klagat över skatter och andra pålagor. Skatterevolter har brutit ut och protestpartier har bildats. Det finns emellertid inget entydigt samband mellan skattenivå och skatteprotest. I välfärdsstater med en utbyggd service och omfattande transfereringar till hushållen har medborgarnas syn på avvägningen mellan betalningen i form av skatter och vad staten ger varit central (Peters 1991). Svenska folkets inställning till skatterna har kartlagts i ett flertal undersökningar under efterkrigstiden. Svenskarna har visserligen allmänt sett ansett att skatterna är för höga; framför allt gällde det marginalsatterna före den stora skattereformen i början på 1990-talet. Mot slutet av 1960-talet ansåg en majoritet av svenska folket att skatterna var för höga också i förhållande till förmånerna, medan majoriteten under 1980- och 1990-talen gjorde bedömningen att skatterna var rimliga i relation till förmånerna (Vogel 1970; Åberg 1993). Resultat från *Välfärdsstatsundersökningarna* 1986-2010 visar att både den kollektiva och den individuella viljan att betala välfärdsåtgärder med skatter är hög i Sverige (Svallfors 2013).

Sedan 1994 har frågor om skatter ingått i SOM-undersökningarna. Valåret 1994, som präglades av budgetunderskott och ökande statsskuld, fanns en övertikt för att *höja skatterna hellre än att minska den offentliga servicen*. Med en förbättrad ekonomisk situation förbyttes emellertid stödet för skattehöjningar hösten 1998 i en svag övertikt för att inte att höja skatten i relation till offentlig service. Vid fyra senare tillfällen 2002, 2009-2010 och 2012 har frågan om en höjning av skatten i förhållande till service ställts men då kopplad till en höjning av kom-

munal-/landstingskatten, som för det stora flertalet idag är den helt dominerande inkomstskatten. Då har balansmättet varit klart positivt och legat på samma nivå, drygt 30 balansmåttsenheter.

Figur 3 Svenska folkets inställning till skatter 1994-2013 (balansmätt)



Kommentar: Balansmättet avser andelen som anser att det är ett mycket eller ganska bra förslag minus andelen som anser att det är ett ganska eller mycket dåligt förslag. Andelen som inte tagit ställning till förslagen utgör andelen 'vet ej'.

Källa: Den nationella SOM-undersökningen 1994-2013.

Sedan 1998 ställs också frågan att *sänka skatterna*. Om skatterna inte kopplas till service fanns bland svenska folket en klar övervikt för att sänka skatterna år 1999-2001. Det gällde också inom samtliga partier men spännvidden har också i skattesänkingsfrågan varit stor mellan de olika partiernas sympatisörer. Valåret 2002 med en försämrad ekonomisk situation minskade emellertid viljan att sänka skatterna markant, även om det fortsatt fanns en övervikt för att minska skatterna. Med en förbättrad ekonomi ökade stödet för skattesänkningar under några år. Sedan 2005 minskar övervikten för en sänkning med en viss uppgång valåret 2010. År 2013 är andelen som vill sänka skatterna rekordlåg och i Västsverige är det fler som motsätter sig en skattesänkning än som stöder förslaget. Sedan 2009 har det varit färre som ville *sänka skatterna* än som vill *höja kommunal-/landstingskatten hellre än att minska servicen*. Det senare skatteförslaget har stöd inom alla partier. Svenska folket har gjort bedömningarna mot bakgrund av de långtgående skattesänkningarna/jobbskatteavdragen i relation till välfärdsuppdraget (jfr. Anna Bendz kapitel i denna volym). Sedan 2006 har skattekvoten minskat med cirka

8 procent samtidigt som utgiftskvoten ligger kvar på samma nivå som tidigare (Prop. 2013/14:150).

År 2013 var det en klar övertikt mot en skattesänkning bland V-sympatisörer, och en övertikt även bland MP- och S-sympatisörer medan övriga partiers sympatisörer vill se sänkta skatter. SD-sympatisörer delar de rödgrönas syn på den offentliga sektorns gränser men står de borgerliga närmast i skattefrågorna.

Tabell 1 Partisympati och inställning till att sänka skatterna, Sverige 2013 (balansmått)

	V	S	MP	C	FP	KD	M	SD	Totalt
Sverige	-64	-18	-37	+22	+13	+33	+41	+26	+3
Antal svarande	306	1 419	503	134	311	158	1251	399	4 965

Kommentar: Svartpersonerna har fått ta ställning till förslaget som redovisas i tabellen och svarsalternativen var: 'Mycket bra förslag', 'Ganska bra förslag', 'Varken bra eller dåligt förslag', 'Ganska dåligt förslag' och 'Mycket dåligt förslag'. I procentbasen ingår samtliga svarande utom de som avstått från att besvara hela frågesviten om aktuella förslag. Balansmålet anger andelen bra förslag minus andelen dåligt förslag. Partisympati avser bästa parti.

Källa: Den nationella SOM-undersökningen 2013.

Det finns ett starkt samband mellan synen på den offentliga sektorn och inställningen till skatterna. Personer som vill minska den offentliga sektorn är också mer benägna att vilja sänka skatterna. Omvänt är personer som inte vill minska den offentliga sektorn i mindre utsträckning beredda att sänka skatterna. År 2013 är svenska folkets stöd för den offentliga sektorn och motstånd mot skattesänkningar rekordstort i SOM-undersökningarna. Den offentliga sektorn, skatterna och privatisering utgör centrala frågor i den politiska debatten och medborgarnas åsikter struktureras i hög grad av ideologi och partisympati. För de politiska partierna har de också varit viktiga frågor på den politiska agendan i beslutande församlingar och i den interna diskussionen inom partierna både nationellt samt i landsting/regioner och kommuner.

Opinionen kring privatisering

Privatisering har förespråkats som en politisk strategi inom välfärdspolitiken av huvudsakligen två skäl – för att minska kostnaderna och öka effektiviteten samt erbjuda individuell anpassning och större valfrihet (Esping-Andersen 1996 och 2002). De viktigaste skälen emot är att privatisering riskerar att leda till ökad ojämlikhet och segregation samt att den demokratiska kontrollen minskar (Bendz 2012; Kastberg 2010). *Lagen om valfrihet*, LOV (SFS 2008:962) skall öka valfri-

heten för medborgarna och enligt förslag från regeringen skall det bli obligatoriskt att tillämpa den i kommuner och landsting, vilket skapar incitament för ökad privatisering. Privatisering leder emellertid inte automatiskt till valfrihet, speciellt om konsekvenserna för olika grupper och olika delar av landet beaktas. Det har också utvecklats system för valfrihet inom den offentliga sektorn.

I SOM-undersökningarna har ingått frågor om förslag till privatisering sedan 1987 (Nilsson och Strömberg 1988). Över en längre tid är det möjligt att följa opinionsutvecklingen inom tre områden: sjukvård, skola och äldreomsorg. Skola och äldreomsorg är centrala primärkommunala uppgifter medan sjukvården är den viktigaste landstingskommunala/regionala uppgiften. De svarande har på dessa områden haft att ta ställning till följande förslag i de nationella undersökningarna:

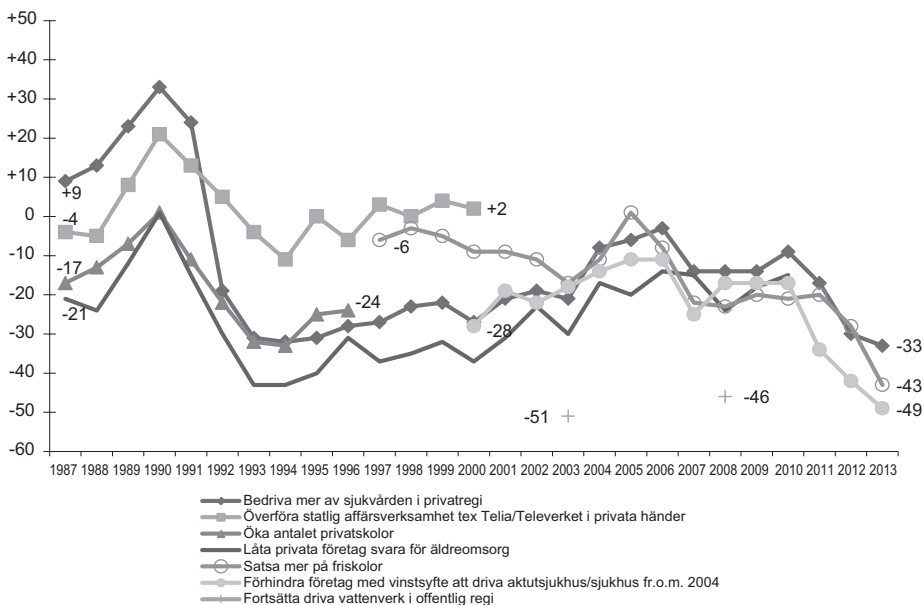
- A. Privatisering i betydelsen övergång till en ökad andel privat produktion:
- Bedriva mer av sjukvården i privat regi,
 - Förhindra företag med vinstsyfte att driva akutsjukhus 2000-2002/sjukhus fr.o.m. 2004,
 - Öka antalet privata skolor t.o.m. 1996/satsa mer på friskolor fr.o.m. 1997,
 - Låta privata företag svara för äldreomsorg 1987-2010 och 2012,
- B. Försäljning av statlig affärsverksamhet:
- Överföra statlig affärsverksamhet, t ex Telia/Televerket i privata händer, 1987-2000,
 - Försäljning av statliga bolag som bedriver affärsverksamhet, 2007-2010,
 - Fortsätta driva vattenverk i offentlig regi 2003 och 2008,
 - Stoppa utförsäljningen av apotek 2009.

Två av förslagen i grupp A avser en förändring mot ökade privata inslag i produktionen av offentligt finansierade tjänster men inte nödvändigtvis en övergång till en huvudsakligen icke-offentlig modell; de andra två avser att tillåta privat äldreomsorg respektive förhindra denna typ av privatisering för akutsjukhus/sjukhus. Den senare frågan avser uttryckligen vinstdrivande verksamhet när det gäller sjukhusvården. Den generella inställningen till vinster och vinstutdelning i välfärden behandlas i ett särskilt kapitel (Nilsson 2014) Utmärkande för förslagen i grupp B är att de avser verksamheter som finansieras av dem som köper tjänster men att produktionen skall överföras från offentlig till privata företag.

Förändringen av attityden till privatisering följer samma huvudmönster som inställningen till den offentliga sektorn som helhet, se figur 4. Motståndet mot privatiseringar minskade 1988-1990. År 1990, som var ett exceptionellt år på samma sätt som när det gäller den offentliga sektorn, fanns ett klart stöd för privatiseringar inom sjukvården, och av statlig affärsverksamhet, medan det var lika många för som emot privatiseringar inom skola och äldreomsorg. Under den ekonomiska krisen i början av 1990-talet minskade opinionsstödet för privata alternativ mycket kraftigt. År 1993/94 var motståndet mot privata lösningar inom sjukvård, skola och äldreomsorg väsentligt större än 1987. På dessa tre områden

tog en majoritet avstånd från ytterligare privatiseringar. För sjukvården var förändringen särskilt markant.

Figur 4 Svenska folkets inställning till förslag om privatisering av offentlig verksamhet 1987-2013 (balansmått)



Kommentar: Svarepersonerna har tagit ställning till förslagen som redovisas i figuren och svarsalternativen var: 'Mycket bra förslag', 'Ganska bra förslag', 'Varken bra eller dåligt förslag', 'Ganska dåligt förslag' och 'Mycket dåligt förslag'. Andelen som inte tagit ställning till respektive förslag utgöra andelen vet ej. I procentbasen ingår samtliga svarande utom de som avstått från att besvara hela frågesviten om aktuella förslag. Balansmättet anger andelen bra förslag minus andelen dåligt förslag, men för "stopplagen" och vattenförsörjning är positiv övervikt lika med negativ till privatisering.

Källa: Den nationella SOM-undersökningen 1987-2013.

Under perioden 1993-2006 minskade motståndet mot privatiseringar inom sjukvård och äldreomsorg. Efter 2006 vände opinionen och motståndet mot privatiseringar har ökat inom dessa områden, särskilt efter 2010. Våren 2007 fattade riksdagen beslut om att upphäva "stopplagen" (Prop. 2006/07:52). Samtidigt ökade svenska folkets stöd för en stopplag och under senare år har det varit en klar övervikt för förbud mot vinst när det gäller sjukhusvård. Det råder i denna fråga bristande åsiktsöverensstämmelse mellan väljare och valda både på nationell och på regional nivå (Karlsson 2013).

Attityden till privat äldreomsorg har genomgående varit övervägande negativ men blev stegvis mindre negativ fram till år 2006. Under senare år har det varit en klar negativ övervikt. I 2011 års nationella undersökning ingick inte detta item men det fanns med i de västsvenska och skånska undersökningarna där inställningen också var klart negativ till privat äldreomsorg. Det fanns där inte någon systematisk skillnad före och efter den mycket uppmärksammade Carema rapporteringen i Dagens Nyheter (Nilsson 2013 a och b). År 2012 var värdet ännu lägre och på samma nivå som under krisåren på 1990-talet.

Det svenska friskolesystemet, som infördes under den ekonomiska krisen i Sverige på 1990-talet, har utvecklats till ett nyliberalt modellprojekt. I Sverige kan vinstdrivande företag vara huvudmän för skolor med skattefinansiering. I detta avseende har Sverige gått längre än andra länder. Från och med 1997 har inställning till offentligt finansierade insatser inom skolan registrerats genom frågan *satsa mer på friskolor*. Den fria etableringsrätten innebär att regelsystemet ger möjligheter till ökade satsningar för privata aktörer. Stödet för friskolorna minskade stegvis till år 2003 men därefter ökade stödet två år i rad för att på nytt bli klart lägre de senaste åren. Inställningen till friskolorna har dock varierat starkt mellan olika delar av landet, främst mellan storstäder och glesbygdskommuner (Carlsson 2006).

I ett globalt perspektiv har debatten om privatisering varit mycket intensiv när det gäller vattenförsörjning. I 2003 års undersökning ingick en fråga om att *fortsätta driva vattenverk i offentlig regi*. Ingen fråga inom området har gett ett så starkt utslag, och i ingen fråga har partiernas sympatisörer varit så samstämmiga. Svenska folket var klart motståndare till en privatisering av vattenförsörjningen och det gällde också 2008 när frågan på nytt ställdes.

Tabell 2 Partisympati och förslag om förändring av den offentliga sektorns gränser 2013 (balansmått)

	V	S	MP	C	FP	KD	M	SD	Totalt
Bedriva mer av sjukvården i privat regi	-82	-56	-44	-6	+5	-14	-2	-32	-33
Satsa mer på friskolor	-83	-58	-56	-22	-40	-2	-20	-41	-43
Förhindra företag med vinstsyfte att driva sjukhus	+91	+74	+64	+35	+33	+26	+12	+54	+49
<i>Minsta antal svarande:</i>	88	446	160	(32)	85	(49)	404	120	1586

Kommentar: Svartpersonerna har tagit ställning till förslagen som redovisas i tabellen och svarsalternativen var: 'Mycket bra förslag', 'Ganska bra förslag', 'Varken bra eller dåligt förslag', 'Ganska dåligt förslag' och 'Mycket dåligt förslag'. Andelen som inte tagit ställning till respektive förslag utgöra andelen vet ej. I procentbasen ingår samtliga svarande utom de som avstått från att besvara hela frågesviten om aktuella förslag. Balansmättet anger andelen bra förslag minus andelen dåligt förslag. Partisympati avser bästa parti. Antalet C- och KD-sympatisörer är mycket få, vilket markerats med parentes.

Källa: Den nationella SOM-undersökningen 2013.

De samlade effekterna av de stora svängningarna i privatiseringsopinionen är också mycket tydliga om vi ser till partiernas sympatisörer. Av de nationella undersökningarna framgår att under perioden 1987-1999 i det närmaste halverades skillnaden mellan Vänsterpartiets och Moderaternas sympatisörer på nationell nivå inom de undersökta områdena vård, skola och omsorg och det minskade avståndet var resultatet av att både partierna till vänster och till höger förflyttade sig mot mitten.

Vid millennieskiftet polariserades opinionen och moderata sympatisörer gick åt höger i samtliga frågor. Omvänt gick V-sympatisörer till vänster. För övriga partier var förändringarna mindre enhetliga. När det gäller vård och omsorg är samstämmigheten stor mellan S-, MP- och V-sympatisörer som är motståndare till privatiseringar inom äldreomsorg och sjukvård och stöder en stopplag, förslaget att förhindra företag med vinstsyfte att driva akutsjukhus/sjukhus.

Samtliga borgerliga partiers sympatisörer rörde sig efter millennieskiftet fram till 2006 klart till höger och tydligast var förändring bland C-sympatisörer. Moderaternas sympatisörer har varit mest positiva till förslag om privatiseringar men 2013 fanns det endast bland FP-sympatisörer en svagt positiv övervikt för att bedriva mer av sjukvården i privat regi. På övriga områden var det en negativ övervikt även inom allianspartierna.

När det gäller inställningen till utförsäljningen av apoteken som ingick i undersökningen 2009 fanns en tydlig övervikt för att stoppa utförsäljningen bland de rödgrönas sympatisörer liksom bland C- och SD-sympatisörer. År 2007-2010 ingick frågan *Sälja statliga bolag som bedriver affärsverksamhet* och 2010 fanns det en viss övervikt för detta förslag bland M-, FP- och KD-sympatisörer medan balansmättet var 0 för C-sympatisörer. Bland de rödgröna fanns en klart kritisk inställning till förslaget och SD-sympatisörer stod till vänster också i denna fråga. I de regionala undersökningarna ha också ingått en fråga om att *Sälja kommunala bolag som bedriver affärsverksamhet* och huvudmönstret är detsamma som i den nationella undersökningen.

För inställningen till friskolor ser mönstret delvis annorlunda ut. V-sympatisörer har hela tiden varit starkt emot att satsa mer på friskolor och även inom S har det genomgående funnits en klar övervikt emot. MP-sympatisörers position har när det gäller inställningen till friskolorna skiftat över tid men sedan 2006 är inställningen till att satsa mer på friskolor klart negativ liksom bland C- och FP-sympatisörer. År 2013 är det en negativ övervikt inom alla partier. Opinionsstödet för att satsa på friskolor är svagt, vilket också framgår av att *friskola* genomgående har varit det utan jämförelse oftast nämnda besparingsobjektet om nedskärningar skall göras oavsett typ av kommun och politiskt block.²

Svenska folket och välfärdsstatens omvandling

Under de senaste årtiondena har omfattande förändringar av den svenska välfärdsstaten genomförts. Socialdemokratiska regeringar under 1980-talet decentralise-

rade och avreglerade och borgerliga regeringar har med början under 1990-talet minskat den offentliga sektorn, sänkt skatterna och privatiserat, främst inom tjänstesektorn. Dessutom har djupgående förändringar av socialförsäkringssystemen genomförts som gäller pensionerna, a-kassan och sjukförsäkringarna (Oskarsons 2013). Efter 2006 har en enig alliansregering³ genomfört betydande förändringar av den offentliga sektorns gränser samtidigt som oppositionspartierna i uppvisat oenighet vid behandlingen av förslagen i riksdagen. På väljarplanet är emellertid enigheten stor bland V-, S- och MP-sympatisörer medan det i flera fall funnits en betydande spännvidd i åsikterna bland allianspartiernas sympatisörer. Idag råder bristande åsiktsöverensstämmelse mellan väljare och valda både på nationell och regional/lokal nivå och den har förstärkt under senare år.

Det är omdiskuterat om effektiviteten har ökat efter konkurrensutsättning men den har medfört ökad individuell valfrihet. Samtidigt har segregationen inom flera områden ökat och skolan har blivit mindre likvärdig. Det fanns stora förhoppningar att välfärdsektorn skulle bli en expansiv marknad för svensk företagande i Sverige och utomlands. Vad som kan konstateras är att den svenska välfärdssektorn blivit en snabbt växande marknad för utlandsägda företag. Medan privata vinstdrivande företag expanderat svarar den ideella sektorn fortfarande för en mycket liten andel i Sverige.

Sammanfattningsvis finner vi att uppslutningen bakom välfärdsstaten är större än i tidigare SOM-undersökningar sedan 1986. Stödet för den offentliga sektorn är rekordstort medan villigheten att sänka skatterna är lägre än tidigare. Samtidigt har kritiken mot privatiseringar ökat markant under senare år och är större än i tidigare i SOM-undersökningarna. Det gäller såväl förslag om att bedriva mer av privat verksamhet inom vård och skola som inställningen till möjligheten att bedriva äldreomsorg och sjukhus i privat regi. Ställningstagandena präglas av ideologi och partisympati men med en stor skillnad i åsikter mellan väljare och valda. Resultaten överensstämmer med Stefan Svallfors slutsats baserade på *Välfärdsstatsundersökningarna* 1986-2010 att det inte finns något sviktande opinionsstöd för välfärdsstaten. Allmänheten gör bedömningen att stat och kommun är bäst lämpade att sköta service inom vård, skola och omsorg (Svallfors 2013).

De under senare år genomförda förändringarna på välfärdspolitikens område har i en rad avseenden avlägsnat Sverige från övriga nordiska länder (Kroll och Blomberg 2013). Det gäller omfattningen av de vinstdrivande bolagens ansvar för produktionen av välfärdstjänster medan andra organisationers verksamhet är mycket begränsad. Det gäller också reglerna för riskkapitalbolagens verksamhet inom välfärdssektorn. I strävan att snabbt genomföra förändringar på dessa områden privatiserades utan att system för reglering, uppföljning och kontroll hade utarbetats vid implementeringen. Först i efterhand pågår ett arbete för att vidta åtgärder (Hartman 2011). Det gäller också frågan om på vilken nivå ansvar skall utkrävas och även i andra avseenden har regelsystemen inte anpassats till de nya förutsättningarna. Den förändrade inriktningen av välfärdspolitikerna i Sverige

under senare år innebär att det offentliga idag spelar en mindre central roll i den svenska välfärdsstaten och att marknaden tillmätts större betydelse för välfärden.

Noter

- ¹ Den konsoliderade offentliga sektorn omfattar staten, socialförsäkringssektorn, landstingskommunerna och kommunerna
- ² Att friskolan är det oftast nämnda området minska på går igen i flera undersökningar. Samma resultat redovisas från undersökningar i Skåne, Västsverige och Värmland (Nilsson 2012).
- ³ I debatten har emellertid skilda uppfattningar mellan företrädare för allianspartierna kommit till uttryck, se till exempel ”Moderaterna vid vägs ände när det gäller privatiseringar” (Norman och Kinberg Batra 2012).

Referenser

- Bendz, A (2012) ”Värdvalet i Västsverige”. I Bergström, A red. *Västsvensk vardag*. SOM-institutet, Göteborgs universitet.
- Bendz, A (2014) Kapitel i denna volym.
- Carlson, B R (2006) ”Friskolor mellan ideologi och erfarenhet” i Nilsson, L (red) *Nya gränser – Västsverige*. SOM-institutet, Göteborgs universitet.
- Esping-Andersen, G (1990), *The Three Worlds of Welfare Capitalism*. Cambridge: Polity press.
- Esping-Andersen, G (1996), ”After the Golden Age? Welfare State Dilemmas in a Global Economy.” I Esping-Andersen, G, ed. *Welfare States in Transition*. London: Sage Publications.
- Esping-Andersen, G (2002) ”Towards the Good Society, Once Again?” In Esping-Andersen, G m.fl. (2002) *Why we need a New Welfare State*. Oxford: Oxford University Press.
- Esping-Andersen, G (2009) *The Incomplete Revolution: adapting to women’s new roles*. Oxford: Blackwell Publishers.
- Hadenius, S och Nilsson, L (1991) *Ifrågasatt. Den offentliga sektorn i debatt och opinion*. Stockholm: Svensk Informations Mediecenter.
- Hartman, L (2011) red. *Konkurrensens konsekvenser: Vad händer med svensk välfärd?* Stockholm: SNS Förlag.
- Johansson, F, Nilsson, L och Strömberg, L (2001) *Kommunal demokrati under fyra decennier*. Malmö: Liber.
- Karlsson, D (2013) ”Åsiktsöverensstämmelse mellan väljare och valda i regionpolitiken.” I Bergström, A och Ohlsson, J (red.), *En region för alla? Medborgare, människor och medier Västsverige*. SOM-institutet, Göteborgs universitet.

- Kastberg, G (2010) *Vad vet vi om kundval – en forskningsöversikt*. Stockholm: SKL.
- Kroll, C och Blomberg, H (2013) ”Svensk välfärd i ett nordiskt perspektiv”. I Swärd, H, Edebalk, PG och Wadensjö, E red. *Vägar till välfärd – idéer, inspiratörer, kontroverser, perspektiv*. Stockholm: Liber.
- Lindbom, A (2011) *Systemskifte? Den nya svenska välfärdspolitiken*. Lund: Studentlitteratur.
- Mydske, P K, Claes, D H och Lie A (2007) *Nyliberalisme idéer och politisk virklichkeit*. Oslo: Universitetsforlaget.
- Nilsson, L (2012), ”Välfärd och service i Västra Götaland.” I Bergström, A (red.), *Västsvensk vardag*. SOM-institutet, Göteborgs universitet.
- Nilsson, L (2013a), ”Medborgarna och välfärdsstatens gränser Sverige och Västra Götaland.” I Bergström, A och Ohlsson, J (red.), *Medborgarna om välfärden. Samhälle, opinion och medier i Skåne*. SOM-institutet, Göteborgs universitet.
- Nilsson, L (2013b), ”Medborgarna och välfärdsstatens gränser Sverige och Skåne.” I Ohlsson, J och Bergström, A (red.), *Vanor och attityder i förändring. Samhälle, opinion och medier i Skåne*. SOM-institutet, Göteborgs universitet.
- Nilsson, L (2014), Kapitel i denna volym.
- Nilsson, L och Strömberg, L (1988) ”Offentligt – privat, Svenska Folkets åsikter om privatisering och avreglering.” I Holmberg, S och Weibull, L (red), *SOM-undersökningen 1987*, SOM-rapport nr 3. SOM-institutet, Göteborgs universitet.
- Norman, P och Kinberg Batra, A (2012) ”Moderaterna vid vägs ände vad gäller privatiseringar” *DN* 121220.
- Oskarson, M (2013) ”Kampen om socialförsäkringarna”. I Weibull, L, Oscarsson, H och Bergström, A (red.), *Vägskäl*. SOM-institutet, Göteborgs universitet.
- Peters, G (1991), *The Politics of Taxation. A Comparative Perspective*. Cambridge: Blackwell.
- Proposition 1995/96:150
- Proposition 2006/07:52.
- Proposition 2013/14:150.
- SFS 2008:962, *Lagen om valfribet*, LOV.
- Svallfors, S (2013), ”Trygg, stöttande, tillitsfull? Svenskarna och välfärdsstaten.” I Swärd, H, Edebalk, PG och Wadensjö, E red. *Vägar till välfärd – idéer, inspiratörer, kontroverser, perspektiv*. Stockholm: Liber.
- Tarschys, D (1978) *Den offentliga revolutionen*. Stockholm: Liber.
- Vogel, J (1970) *Aspirationer, möjligheter och skattemora: en rättssociologisk undersökning av deklaranter*. Stockholm: SOU 1970:25.
- Åberg, R (1993), *Århundradets skattereform? Politik och opinion kring 1991 års skattereform*. Stockholm: Fritzes.

