

DET VÄSTSVENSKA CIVILSAMHÄLLET

EDVIN BOIJE

I Sverige har vi en både lång och stark föreningstradition som i internationell belysning visat sig vara närmast unik (se till exempel Salamon & Anheirer 1997; Wollebaek 2009). Bland vår befolkning på drygt 9 miljoner invånare är 86 procent medlemmar i minst en förening och antalet föreningar har beräknats uppgå till ca 150 000-200 000 (Svedberg, von Essen & Jegermalm 2010). Dessa föreningar och alla dess medlemmar utgör sedermera det svenska civilsamhället. Begreppet civilsamhälle är dock inte alls lika etablerat i Sverige som i stora delar av den engelskspråkiga världen där motsvarande, *civil society*, i stort sett är allmänt känt. I Sverige talar vi istället ofta om folkrörelser och i såväl politiska dokument som i den egna självbilden har folkrörelser traditionellt sett benämnts närmast synonymt med civilsamhället och den ideella sektorn. En indikation på att begreppet civilsamhälle alltjämt är på väg att etableras är ersättandet av den *officiella folkrörelsepolitiken* i och med alliansregeringens proposition ”*En politik för det civila samhället*” 2009. De svenska folkrörelsernas historiska betydelse är emellertid svår att överskatta. Demokratiska rättigheter som allmän och lika rösträtt, jämställdhet och offentlighetsprincipen hade sannolikt inte varit självklarheter idag utan den kamp människor fört utifrån sitt ideella engagemang.

På nationell nivå är det svenska civilsamhället relativt väl kartlagt sett till forskning och statistik¹. På lokal nivå är omfattande studier däremot desto ovanligare. I det här kapitlet kommer vi därför att titta närmare på det västsvenska civilsamhället och SOM-institutets undersökningar erbjuder en unik möjlighet att göra just detta. Redan i SOM-institutets första undersökning 1986 ställdes frågor om medlemskap och uppdrag i olika typer av föreningar och i den västsvenska undersökningen introducerades dessa frågor 1996. Den omfattande tillgången på bakgrundsvariabler så som kön, ålder, utbildning etc. möjliggör dessutom att vi i detalj kan studera civilsamhällets sammansättning. Närmare bestämt, vilka grupper tillhör vilka föreningar, vilka har ideella uppdrag och framför allt, vilka står utanför det västsvenska civilsamhället? Det skall dock sägas att civilsamhället är ett brett begrepp och dess innebörd kan i många sammanhang variera. Vi kommer däremot att tala om civilsamhället som synonymt med medlemsaktivitet i linje med regeringens officiella definition; ”*en arena, skild från staten, marknaden och det enskilda hushållet, där människor, grupper och organisationer agerar tillsammans för gemensamma intressen*” (Prop 2009/10:55).

Från folkrörelser till civilsamhälle

I ovan nämnda proposition konstaterar alliansregeringen att ”den svenska demokratis historia till stora delar är det civila samhällets historia” (Prop. 2009/10:55). Att detta konstaterande knappast är en överdrift blir också uppenbart vid en kort historisk tillbakablick. De klassiska folkrörelserna i Sverige bildades under sent 1800-tal och hade trots skilda mål flera gemensamma karaktärsdrag. Såväl arbetarrörelsen som nykterhets- och frikyrkorörelsen växte fram som proteströrelser och utmanade det politiska etablissemang, ofta med inspiration från motsvarande rörelser i bland annat England och USA. Frikyrkorörelsen protesterade mot statskyrkans religiösa monopol. Nykterhetsrörelsen mot alkoholens förödande följder och arbetarrörelsens organisering med motdragen på arbetsgivarsidan innebar framväxten av nya klasser i samband med övergången till industrisamhället (Bäck & Möller 2001). Vid första världskrigets slut organiserade dessa rörelser drygt 250 000 medlemmar vardera (en fjärdedel av den vuxna befolkningen) och den massiva uppslutningen innebar att folkrörelsernas omfattande aktiviteter snart nådde den stora allmänheten även utanför medlemsleden. Succesivt kom folkrörelserna också att bli en allt mer integrerad del i det politiska beslutsfattandet. Samarbete med staten inleddes på flera områden och folkrörelsernas inflytande möjliggjorde en god förankring hos stora medborgargrupper (Prop. 2009/10:55). Under 1900-talet växte nya folkrörelser fram samtidigt som medlemstillströmningen till de klassiska rörelserna sakta men säkert började minska. Den svenska idrottsrörelsen som växt fram parallellt med arbetarrörelsen blev under 1930-talet en massrörelse i takt med att nya idrotter tillkom (Lindroth & Norberg 2002). 1900-talets andra hälft präglades av nya sociala rörelser som ofta samlades kring globala frågor som miljö, USA:s krig i Vietnam och de afrikanska staternas koloniala frigörelse. Samtidigt aktualiserades frågan om jämställdhet och kvinnors rättigheter i och med kvinnorörelsens växande aktivitet (Hultman 1992).

Som tidigare nämnts är svenskarna fortfarande ett relativt välorganiserat folk och det svenska civilsamhället präglas alltså av stora organisationer med höga medlemsantal. Däremot har folkrörelserna på senare tid och i olika sammanhang beskrivits som en hotad eller rent av döende organisationsform (Harding 2012). Bilden av folkrörelsernas successiva nedgång bekräftas också i SOM-institutets nationella undersökningar där politiska partier såväl som fack- och idrottsföreningar kännetecknas av stora medlemstapp under de senaste 25 åren. Däremot verkar denna negativa trend inte drabbat övriga organisationstyper i samma utsträckning (Boije & Ottervik 2014). Huruvida det svenska civilsamhället egentligen är på uppgång eller nedgång är emellertid svårt att uttala sig om. Sett till medlemsstatistik tyder siffror från Statistiska centralbyrån på en gradvis minskning, 2003 var hela 90 procent av svenskarna i åldrarna 16-84 medlem i minst en förening vilket tyder på ett betydande tapp under 2000-talet (Vogel m.fl. 2003). Å andra sidan konstaterar Svedberg m.fl. (2010) att svenskarnas engagemang är större än någonsin sett till ideella och informella insatser och pekar på att många idag, och särskilt ungdomar,

engagerar sig utanför det traditionella föreningslivet t.ex. genom internet (Svedberg m.fl. 2010). Trots att allt färre idag är medlemmar i föreningar tycks svenskarnas ideella engagemang alltså inte ha minskat. Vad det istället verkar handla om är att många hittar nya kanaler för sitt engagemang samtidigt som organisationerna förändras. Harding (2012) pekar bl.a. på en utveckling mot mer professionellt drivna organisationer där många av de gamla folkrörelserna anpassar sig till nya tider genom att inta nya roller i förhållande till sina medlemmar.

Innan vi går vidare till att tolka resultaten från den västsvenska SOM-undersökningen kan det emellertid vara nyttigt att ha ett hum om den teoretiska diskurs som de senaste decennierna dominerat forskningen om civilsamhället och som dessutom haft ett starkt genomslag inom statsvetenskapen². Den person som i modern tid gjort mest för att sätta civilsamhället på den intellektuella och politiska kartan är utan tvekan amerikanen Robert Putnam. Genom att studera effekterna av en decentraliseringsreform som genomfördes i Italien i början av 1970-talet fann Putnam att demokratin fungerade avsevärt bättre i Italiens norra regioner än i de södra. Orsaken till dessa skillnader var enligt Putnam att tätheten och tyngden i det lokala civilsamhället, som var betydligt starkare i norr, var en avgörande faktor för det s.k. *sociala kapitalet*. Det vill säga i vilken utsträckning människor litar på varandra, vilket följaktligen är en grundförutsättning för hur väl en demokrati fungerar (Putnam 1993). Några år senare testade Putnam även sin teori i sitt hemland och la, i och med boken "Den ensamme bowlaren" (2001), fram överväldigande bevis för att det amerikanska civilsamhället befann sig i kris. Det tidigare så levande amerikanska föreningslivet menade Putnam, höll i mångt och mycket på att övergå i ett allt mer individualiserat samhälle vilket innebar att det sociala kapitalet i USA riskerade att helt erodera.

Det är svårt att överskatta Putnams inflytande i den moderna diskussionen av civilsamhället, men hans verk, likt det mesta som skrivs, är inte utan invändningar. Den viktigaste invändningen är kanske den som riktas mot Putnams verk av Bo Rothstein – att kausaliteten är den omvända mot vad Putnam hävdar (Putnam 2001: 10). Ett rikt civilsamhälle är med andra ord en produkt av ett välfungerande politiskt system som präglas av impartial och okorrupt offentlig förvaltning, inte tvärtom (Rothstein & Kumlin 2001; Rothstein 2011).

Den andra invändning som kan riktas mot Putnam är att han inte differentierar mellan organisationer inom civilsamhället (Putnam 2001: 11). Det är problematiskt då det likställer syjuntor och bokklubbar med sekteristiska eller kriminella organisationer. Alla fyra är sociala samarbetsstrukturer som rör sig inom en "arena, skild från staten, marknaden och det enskilda hushållet, där människor, grupper och organisationer agerar tillsammans för gemensamma intressen", men syjuntor och bokklubbar fungerar integrerande medan sekteristiska och kriminella organisationer undergräver det sociala kapital som krävs för fungerande samhälls- och politiska institutioner. Exempelvis Ashutosh Varshney som studerat etniska (primärt religiösa) konflikter i Indien fann att det som, allt annat lika, skiljde städer med

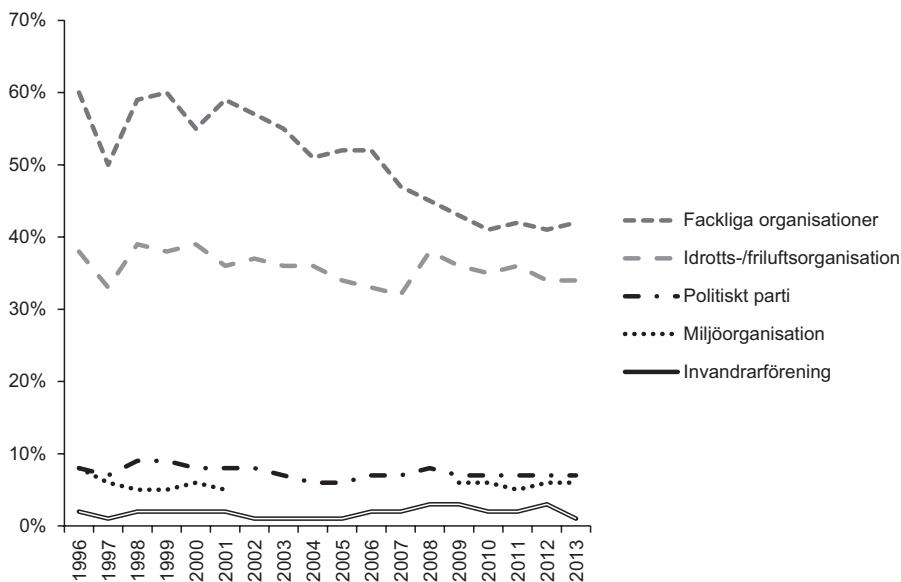
harmoniska interetniska relationer från dem med en historia av etniska spänningar var hur civilsamhället var organiserat. I de städer där civilsamhället dominerades av horisontella intresseorganisationer som förenade personer med olika bakgrunder kring olika intressen så var interetniska relationer mycket bättre än i de städer där civilsamhället dominerades av vertikala, identitetsorganisationer. De horisontella intresseorganisationerna skapar kontakter, och troligtvis förutsättning för det som Harvard-sociologen Orlando Patterson kallar den enda sanna integrationen (Patterson 1997: 193ff). De vertikala identitetsorganisationerna, huvudsakligen religiösa, fungerade segregrande och förstärkte aparta gruppidentiteter, som sedan gjorde att samhällelig stress snabbt översattes till spänningar mellan grupper, och i förlängningen våld och upplopp (Varshney 2001).

Den relation mellan civilsamhället och väl fungerande politiska institutioner som Putnam genom sitt arbete demonstrerat gör att det är viktigt att förstå hur civilsamhället mår. Det finns dock anledning till att betona att relationen är primärt korrelationell, inte kausal. Att stimulera ett vagt definierat civilsamhälle *per se* är inte ett garanterat botemedel mot samhällsproblem. Ett aktivt civilsamhälle kan tvärtom vara det som underlättar politisk och social destabilisering (Satyanath, Voigtlaender and Voth 2013). Varshneys differentiering mellan vertikala och horisontella sociala organisationer är relevant för komplexa samhällen, och värt att ha i åtanke.

Västsvensk föreningsaktivitet 1996-2013

Talar man om civilsamhället i termer av föreningsaktivitet speglar de västsvenska SOM-undersökningarna tydligt den trend som konstateras utifrån annan tillgänglig statistik. Nämligen något dalande medlemsantal och minskad aktivitet. Detta gäller i synnerhet de horisontella organisationer sprungna ur 1900-talets stora folkrörelser så som fack- och idrottsföreningar. Den svenska fackföreningsrörelsen har en lång tradition av en unikt hög anslutningsgrad och nådde en toppnotering 1992 då svenska fackföreningar organiserade nästan 3,5 miljoner löntagare men har sedan dess tappat stort (Kjellberg 2011). Denna utveckling sägs ha flera orsaker men beror främst på höjningarna i a-kasseavgifterna 2007 och 2008. Arbetarna inom LO står för det klart största medlemsraset medan tjänstemännens (TCO) och akademiker-nas (Saco) organisationer klarat sig betydligt bättre (Kjellberg 2014). Den svenska idrottsrörelsen står sig alltså stark och kan idag titulera sig Sveriges i särklass största folk rörelse. Figur 1 vittnar emellertid om en något minskad aktivitet sedan 1996 men det skall påpekas att detta gäller 16–85-åringar som uppger att de är medlemmar i en idrottsförening. SOM-undersökningarna fångar därmed inte upp det folklager där idrottsrörelsen är som störst, nämligen bland barn och ungdomar (7-15 år) där drygt två av tre killar och hälften av tjejerna är medlemmar i minst en idrottsförening (Riksidrottsförbundet 2011). Den västsvenska idrottsrörelsen organiserar dessutom en något större andel av befolkningen än riket i stort.

Figur 1 Andel som är medlemmar i idrotts-/friluftsförening, politiskt parti, facklig organisation, miljöorganisation och invandrarförening, Västsverige 1996-2013 (procent)



Kommentar: Frågan lyder: "Är du medlem i någon typ av förening/organisation" där idrotts-/friluftsförening, fackliga organisationer, politiskt parti, invandrarförening och miljöorganisation ingår som några av ett stort antal frågor. De tre svarsalternativen lyder: "Nej", "Ja", "...och har någon typ av uppdrag". Grafen visar den andel som uppgett "ja" eller "...och har någon typ av uppdrag".

Källa: De västsvenska SOM-undersökningarna 1996-2013.

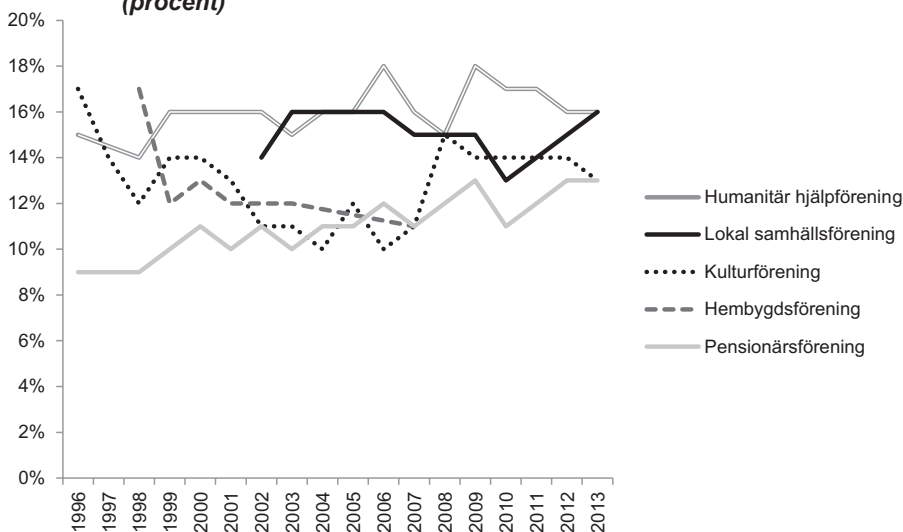
De politiska partierna i Västsverige har sedan 1996 legat på en relativt stabil nivå sett till organisationsgrad, 2013 är ca sju procent av befolkningen medlemmar i ett politiskt parti. Går man däremot längre bakåt i tiden har de politiska partierna upplevt markanta medlemsras. Karlsson & Lundberg (2009) har t.ex. räknat ut att fyra av fem partimedlemmar försvunnit de senaste 30 åren. Svårigheterna att locka till sig nya medlemmar innebär stora utmaningar för den representativa demokratin som är beroende av att partierna besätter poster i folkvalda församlingar på olika nivåer. Färska undersökningar baserade på partiernas egenrapporterade siffror skvallrar emellertid om en viss återhämtning, i synnerhet bland ungdomar som i allt större utsträckning tycks hitta tillbaka till partierna (Erlingsson & Persson 2014).

Miljörörelsen hade sin storhetstid under senare delen av 1900-talet men har därefter upplevt sjunkande aktivitet allteftersom miljöfrågorna tappat på den politiska dagordningen. På nationell nivå upplevde miljörörelsen ett uppsving i samband med Al Gores film *En obehövlig sanning* 2006 vilket dock inte återspeglas i de västsvenska SOM-undersökningarna då data saknas för den aktuella perioden.

Andelen västsvenska invånare som uppger att de är medlemmar i en invandrarförening har sedan SOM-institutets första undersökning varierat mellan en och tre procent vilket kan tyckas vara lågt med tanke på det stora antal invandrarföreningar som är registrerade i regionen. Dessa siffror bör därför tolkas med en nypa salt då bl.a. invandrare och utrikes födda tenderar att vara underrepresenterade i SOM-institutets undersökningar.

Det svenska civilsamhället rymmer en stor mångfald av olika typer av rörelser, föreningar och organisationer. Medan många av dessa primärt fungerar som röstbärare och forum för politisk påverkan fyller det stora flertalet emellertid snarare sociala syften, eller åtminstone en kombination av de båda. Att skapa och organisera sociala gemenskaper ses ofta som en av civilsamhällets viktigaste funktioner, inte minst genom dess organisering av fritidsaktiviteter. Exempel på sådana organisationer och dess medlemsaktivitet de senaste åren redovisas i figur 2.

Figur 2 Andel som är medlemmar i lokal samhällsförening, pensionärsförening, humanitär hjälpförening och hembygdsförening 1996-2013 (procent)



Kommentar: Frågan lyder: "Är du medlem i någon typ av förening/organisation" där lokal samhällsförening, pensionärsförening, humanitär hjälpförening, hembygdsförening och kulturförening ingår som några av ett stort antal frågor. De tre svarsalternativen lyder: "Nej", "Ja", "...och har någon typ av uppdrag". Grafen visar den andel som uppgett "ja" eller "...och har någon typ av uppdrag".

Källa: De västsvenska SOM-undersökningarna 1996-2013.

De ändamål och funktioner som föreningarna i figur 2 fyller, varierar självfallet stort såväl mellan som inom olika organisationstyper. En hembygdsförening kan t.ex. fungera som en ren intresseorganisation vars främsta uppgift är att bevara

värdefulla natur- och kulturminnen medan en annan har som huvuduppgift att organisera det lokala midsommarfirandet. Men vare sig det handlar om hembygds-, pensionärs-, eller lokala samhällsföreningar erbjuder de alla en möjlighet att träffas och möta människor utanför familjesfären och arbetet. Dessa typer av föreningar med en mer social prägel organiserar vardera mellan 12 och 17 procent av den västsvenska befolkningen. Dessutom uppger ungefär en fjärdedel att de är medlemmar i andra typer av organisationer, vilka emellertid inte specificeras närmare i SOM-undersökningarna. Medlemsaktiviteten över tid är relativt stabil och de små upp- och nedgångar som observeras är i regel inte signifikanta. Undantagen är trenderna för kultur- och pensionärsföreningar där den förra tappat betydligt sedan mitten av 1990-talet medan pensionärerna tycks bli allt mer organiserade. Det går dock inte att utesluta att pensionärernas ökade föreningsaktivitet är ett resultat av att denna grupp blir alltmer överrepresenterad i SOM-undersökningarna.

Civilsamhällets demografi

Den historiska översikten visade hur de horisontella folkrörelseorganisationerna under en tjugooårsperiod har tappat i storlek, medan de mer vertikala organisationerna i regel är mer stabila. Det ger en bild av hur organisationerna har utvecklats. I denna sektion vänds fokus från organisationerna själva, till de som är medlemmar.

I tabell 1 redovisas föreningsmedlemskap i olika grupper så som kön, ålder, inkomst etc. Generellt sett är skillnaden mellan män och kvinnor begränsad vad gäller föreningsmedlemskap. Ska man peka på några skillnader visar 2013 års SOM-undersökning att män i högre utsträckning är medlemmar i idrottsföreningar och politiska partier medan kvinnorna i högre grad är aktiva inom kulturföreningar. Dessutom är den fackliga anslutningsgraden betydligt högre bland kvinnor.

Mer systematiska skillnader finner vi däremot om vi ser till olika ålderskategorier. Här sticker den äldsta gruppen, 65–85-åringar, ut med betydligt högre aktivitet inom politiska partier, kultur-, lokala samhälls- och, föga förvånande, pensionärsföreningar. Sannolikt bidrar tillgängliggörandet av fritid som en avslutad yrkeskarriär innebär ett högre föreningsengagemang men mycket talar också för att denna grupp tillhör en generation där föreningsengagemanget i sig är mer etablerat. Att 65–85-åringarna är minst aktiva inom idrottsrörelsen har troligtvis fysiska förklaringar.

Att inkomst och utbildning hör ihop illustreras i viss mån när det kommer till föreningsengagemang. Ju högre utbildning desto större föreningsengagemang och detsamma gäller för inkomst med ett par undantag. Tydligast är detta mönster inom idrottsrörelsen där de högsta inkomst- och utbildningsgrupperna är starkt överrepresenterade. Orsakerna bakom dessa skillnader är många men något som skiljer idrottsrörelsen från de andra föreningar och organisationer som SOM-institutet undersöker är att det här i många fall krävs ekonomiska resurser för att delta, exempelvis avgifter och kostnader för utrustning.

Tabell 1 Den västsvenska befolkningens medlemsaktivitet i föreningar och organisationer efter demografi och geografi (procent)

	Idrotts- /friluftsförening	Miljö- organi- sation	Politiskt parti/ förbund	Facklig organi- sation	Kultur- förening	Lokal samhälls- förening	Invandrar- förening	Pensio- när- förening
Totalt	34	6	7	42	13	16	1	12
Kön								
Män	39	5	8	38	11	18	2	11
Kvinnor	30	6	5	45	15	14	1	13
Ålder								
16-29	34	4	7	30	7	3	0	0
30-49	43	8	5	44	10	15	1	1
50-64	33	6	6	59	12	17	1	2
65-85	27	4	9	17	22	24	1	41
Inkomst								
<300 000	22	5	9	26	15	14	3	22
301 000 - 700 000	36	5	6	48	13	18	1	11
>700 000	48	8	5	53	11	16	0	2
Utbildning								
Låg	24	2	7	25	8	15	1	26
Medellåg	34	3	6	38	7	16	1	10
Medelhög	33	6	7	43	16	16	1	10
Hög	42	10	7	55	19	16	1	8
Språk talat hemma								
Svenska	35	6	7	42	13	16	1	12
Annat	20	5	4	38	13	7	9	9
Internetanvändning								
Dagligen	38	6	7	47	13	15	1	7
Sällan	25	4	7	29	13	18	2	27
Sociala mediaanvändning								
Använder	36	6	7	43	12	14	1	11
Använder inte	31	5	6	39	16	20	2	16
Nöjd med demokratin								
Nöjd	37	6	7	42	14	17	1	12
Inte nöjd	30	6	6	43	13	13	2	12
Nöjd med livet								
Nöjd	36	5	6	42	13	17	1	13
Inte nöjd	14	7	10	41	13	8	3	10
Tror på gud								
Ja	32	5	7	39	15	20	2	18
Nej	36	6	6	44	11	12	1	8

forts.

forts.

	Idrotts- /friluftss- förening	Miljö- organi- sation	Politiskt parti/ förbund	Facklig organi- sation	Kultur- förening	Lokal sammans- förening	Invandrar- förening	Pensio- närss- förening
Social tillit (allmänhet)								
Högt	39	6	7	45	14	16	1	12
Lågt	25	4	6	38	11	14	2	10
Social tillit (närområdet)								
Högt	38	6	7	43	14	18	1	13
Lågt	21	5	4	35	10	8	1	7
Förtroende för politiker (kommun)								
Högt	42	8	15	46	18	20	2	17
Lågt	34	5	5	43	12	16	1	9
Partisympati								
Vänsterpartiet	28	12	8	58	21	10	1	6
Socialdemokraterna	34	3	7	50	10	15	2	17
Miljöpartiet	38	17	5	51	17	13	1	9
Moderaterna	40	4	5	34	12	17	0	10
Folkpartiet	36	4	7	39	22	18	1	15
Centerpartiet	33	9	28	36	22	37	0	21
Kristdemokraterna	26	2	8	36	15	29	1	13
Sverigedemokraterna	27	4	4	28	8	13	2	14
Förvärvsgrupp								
Förvärvsarbetande	40	7	5	60	10	15	1	1
Arbetslös	26	6	7	35	9	11	2	3
Pensionär	27	4	10	16	21	23	1	40
Studera	36	5	7	20	11	5	1	1
Bostadsområde								
Ren landsbygd	23	5	6	27	5	9	0	9
Mindre tätort	28	7	5	37	12	12	1	5
Stad eller större tätort	33	7	7	43	16	17	1	14
Storstad	38	3	7	43	9	15	1	10

Kommentar: Frågan lyder: "Är du medlem i någon typ av förening/organisation". De tre svarsalternativen lyder: "Nej", "Ja", "...och har någon typ av uppdrag". Föreningarna och organisationerna är följande: Idrotts-/friluftsförening, Miljöorganisation, Politiskt parti/förbund, Facklig organisation, Kulturförening, Lokal samhällsförening, byalag, Invandrarförening och Pensionärsförening. I förvärvsgrupp: förvärvsarbetande ingår även sjukskriven, föräldraledig. Andelarna i tabellen är beräknade på andelen som uppger "Ja" och "...och har någon typ av uppdrag". Nöjdhet med demokratin respektive livet är beräknade på andelen som uppger att de är mycket eller ganska nöjda medan "Inte nöjd" beräknats på andelen som uppger "inte särskilt nöjd" eller "inte alls nöjd". Social tillit är en 10-gradig skala där hög tillit beräknats som 6 – 10 på skalan medan 1 – 4 beräknats som låg tillit. Förtroende för politiker är beräknade på andelen som uppger att de har "ganska" respektive "mycket stort förtroende" för politiker medan lågt förtroende är beräknade på andelen som uppger att de har "ganska" eller "mycket litet förtroende".

Källa: Den västsvenska SOM-undersökningen 2013

Liknande mönster kan också urskönjas sett till merparten av de demografiska faktorer som redovisas i tabell 1. Ju mer etablerad man är i samhället desto högre är också det civilsamhälleliga engagemanget. Aktiviteten är betydligt högre bland de som talar svenska i hemmet. Arbetslösa är betydligt mindre aktiva än förvärvsarbetande. Civilsamhällets medlemmar är, i linje med Putnams teori, i regel också nöjdare med såväl livet som demokratin och man har ett högre förtroende, både människor och det politiska systemet. Tillgången till civilsamhällets föreningar och organisationer skiljer sig givetvis åt även geografiskt vilket gör att aktiviteten är betydligt högre i större städer jämfört med landsbygden.

Mot framtidens civilsamhälle

I internationella jämförelser framstår det svenska civilsamhället som starkt om mätt som medlemskap i organisationer eller föreningar. Räkнад i medlemskap och ideellt arbete är aktiviteten hög och svenskarna är alltså ett välorganiserat folk. Denna bild bekräftas också i 2013 års västsvenska SOM-undersökning där nästan fyra av fem västsvenskar anger att de är medlemmar i minst en förening. Anlägger vi ett mer historiskt perspektiv framstår bilden av det svenska civilsamhället och dess utveckling emellertid inte lika ljus. Den totala medlemsaktiviteten, det vill säga andelen av svenska folket som uppger att de är medlemmar i minst en förening, sjunker sakta men säkert och har så gjort sedan 1986. Denna negativa trend sker främst på bekostnad av de gamla horisontella folkrörelserna som idag är betydligt mindre jämfört med under forna storhetsdagar. Vad de klassiska folkrörelsernas nedgång egentligen innebär för civilsamhället i stort är dock oklart. Många skulle nog säga att denna utveckling, i takt med att vissa av de klassiska folkrörelserna i varierande utsträckning spelat ut sin roll, är naturlig snarare än oroande. Ett tydligt exempel på detta är nykterhetsrörelsen som idag organiserar runt två procent av den svenska befolkningen vilket är föga imponerande jämfört med den massrörelse som växte fram i slutet av 1800-talet. En reglerad alkoholpolitik och sundare vanor, som i hög utsträckning är resultat av nykterhetsorganisationernas arbete, har dock bidragit till att engagemanget för nykterhetsfrågorna svalnat betydligt.

Bortsett från folkrörelser och politiska partier är medlemsaktiviteten i Sverige relativt stabil. Endast svaga trender kan urskönjas bland de föreningar som ingår i SOM-undersökningarna men det är inte mycket som tyder på en generell nedgång. Vad som däremot kan ha stor betydelse för civilsamhällets framtid är dess sammansättning. Mot bakgrund av de positiva samhällseffekter ett starkt civilsamhälle i teorin medför, är svenskarnas höga grad av organisering i mångt och mycket glädjande. Det är å andra sidan lätt att glömma bort att en betydande del av befolkningen samtidigt står helt och hållet utanför det organiserade civilsamhället. Det utanförskap som präglar det svenska samhället i stort speglas också tydligt i civilsamhällets sammansättning. Närmare bestämt, de som redan är välintegrerade inkluderas medan andra hamnar utanför. De viktiga gemenskapsfunktioner som

civilsamhället fyller har följaktligen också en baksida, i synnerhet ur ett större samhälleligt gemenskapsperspektiv. Särskilt tydligt blir detta då de gemenskaper som formas på fritiden också sammanfaller med andra avgränsande faktorer som kön, yrke, utbildning eller kulturell bakgrund.

Noter

- ¹ Se t.ex. Statistiska Centralbyrån 2011; Harding 2012; Svedberg, von Essen & Jegermalm 2010; Boije & Ottervik 2014.
- ² För en mer utförligt teoretisk diskussion, se avsnittet *Civilsamhället och demokrati* i Boije & Otterviks ”Svenskarna och civilsamhället” (2014).

Referenser

- Boije, Edvin & Ottervik, Mattias. (2014) *Svenskarna och civilsamhället*. I Annika Bergström & Henrik Oscarsson (red), *Mittfåra och marginal*, Göteborg: SOM-institutet vid Göteborgs universitet.
- Bäck, Mats & Tommy Möller (2001). *Partier och organisationer*. Stockholm: Nordstedts Juridik.
- Erlingsson, Gissur & Persson, Mikael (2014). *Ingen partikris trots allt*. I Annika Bergström & Henrik Oscarsson (red), *Mittfåra och marginal*, Göteborg: SOM-institutet vid Göteborgs universitet.
- Gidlund, Gullan & Tommy Möller (1999). *Demokratins trojjanare*. SOU 1999:30. Stockholm: Fakta Info Direkt.
- Harding, Tobias. (2012) *Framtidens civilsamhälle*. Underlagsrapport nr 3 till Framtidskommissionen. Stockholm: Statsrådsberedningen/Fritzes.
- Hultman, Kristina (1992). *Perspektivet som kom bort. Om kvinnorrörelsen och feminismen som demokratisk kraft*, i Håkan Bengtson m.fl. (red), *SOU 1999:112 Civilsamhället som demokratins arena*. Stockholm: Demokratiutredningen.
- Karlsson, Martin & Erik Lundberg (2009). *Mot medlemslösa partier*. Örebro: Sektor3.
- Kjellberg, Anders (2011 [2010]). *Kollektivavtalens täckningsgrad samt organisationsgraden hos arbetsgivarförbund och fackförbund*. *Studies in Social Policy, Industrial Relations, Working Life and Mobility. Research Reports 2010:1*. Sociologiska institutionen: Lunds universitet.
- Lindroth, Jan & Johan R. Norberg (2002). *Ett idrottssekel: Riksidrottsförbundet 1903-2003*. Stockholm: Informationsförlaget.
- Proposition 2009/10:55. *En politik för det civila samhället* (2009). Stockholm: Integrations- och jämställdhetsdepartementet.
- Putnam, Robert D., Leonardi, Robert & Raffaella, Nanetti, Y.(1993). *Making Democracy Work: Civic Traditions in Modern Italy*. Princeton: Princeton University Press.

- Putnam, Robert D. (2001). *Den Ensamme Bowlaren*. Stockholm: SNS Förlag.
- Riksidrottsförbundet (2011). *Idrotts-Sverige: en presentation av riksidrottsförbundet*. Stockholm.
- Rothstein, Bo (2011). *Quality of Government: Corruption, Social Trust, and Inequality in International Perspective*. Chicago: University of Chicago Press.
- Rothstein, Bo & Staffan Kumlin (2001). *Demokrati, socialt kapital och förtroende*. I Sören Holmberg & Lennart Weibull (red), Land du välsignade: SOM-rapport 2001. Göteborg: SOM-institutet vid Göteborgs universitet.
- Salamon, L. M., & Anheier, H. K. (1997). *Defining the Nonprofit Sector. A Cross-national Analysis. John Hopkins Nonprofit Sector Series 4*. Manchester and New York: Manchester University Press
- Satyanath, Shanker, Nico Voigtlaender and Hans Joachim Voth (2013). "Bowling for Fascism: Social Capital and the Rise of the Nazi Party." *NBER Working Paper 19201*. <<http://www.nber.org/papers/w19201>> (Hämtad 5 maj, 2014).
- Statistiska centralbyrån (2011). *Det civila samhället – ett regeringsuppdrag med undersökningar från Statistiska centralbyrån*. Stockholm: SCB.
- Svedberg, Lars, Johan von Essen, och Magnus Jegermalm (2010). *Svenskarnas engagemang är större än någonsin: Insatser i och utanför föreningslivet. Ersta Sköndal Högskola Arbetsrapportserie 68*. Stockholm: Ersta Sköndal Högskola.
- Varshney, Ashutosh (2001). *Ethnic Conflict and Civil Society: India and Beyond. World Politics*, 53(3): 362-398.
- Vogel, Joachim, Amnå, Erik, Munck, Ingrid & Häll, Lars (2003). *Föreningslivet i Sverige – välfärd, socialt kapital, demokratiskola*. Örebro: Statistiska Centralbyrån (SCB).
- Wollebaek D. (2009). *Change in Local Voluntary Associations*. Department of Comparative Politics, University of Bergen.