

MEDELKLASSUPPROR I VÄST?

DENNIS ANDERSSON OCH HENRIK OSCARSSON

Den 17 september 2013, i samband med att den borgerliga Alliansregeringen lägger fram sin höstbudget med ett femte jobbskatteavdrag¹, publiceras en debattartikel i Aftonbladet under rubriken ”Vi har mer än bara nya kök i huvudet”. Skribenterna, sociologen Anna Johannsson, kulturvetaren Anita Beckman och psykologen Hedvig Kalén kritiserar regeringen för att genom löften om fortsatta skattesänkningar försöka locka väljare i medelklassen. Artikelförfattarna gör sig till representanter för en medelklass som inte längre ställer sig bakom skatteavdrag som RUT- och ROT- och jobbskatteavdrag. De menar att medelklassen, trots de skatteförmåner de får, skulle gynnas mer av satsningar på den gemensamma välfärden än av fortsatta skattesänkningar. Artikelnen uppmärksammas stort i traditionell media och i sociala medier och blev ett genombrott för det så kallade *Medelklassupproret* och *Folkkampanj för gemensam välfärd* (Aftonbladet 2013).

Hade medelklassupproret någon reell effekt på väljarnas välfärdsattityder i allmänhet och inställningen till sänkt skatt i synnerhet? Vi vet från tidigare opinionsstudier att svenska folkets tidigare övervägande positiva inställning till skattesänkningar och privatisering nådde rekordlåga nivåer under hösten 2013 (se Nilsson 2014). Den gradvis växande kritiken mot Alliansregeringens skattepolitik kan ha varit en viktig bidragande orsak till regeringsskiftet i samband med riksdagsvalet 2014. Men vi vet mindre om *i vilka grupper* denna kritik växte sig stark. Var det verkligen i första hand en välbärgad medelklass som gjorde uppror mot skattesänkningarna?

I det här kapitlet genomför vi en fördjupad analys av hur förändringar av den allmänna opinionen kring sänkta skatter har samspelat med de faktiska skattesänkningar som varit resultat av regeringspolitik under det senaste decenniet. Vi tar utgångspunkt i dynamiska teorier om opinionsbildning som menar att förändringar i väljares attityder formas i samverkan med faktiskt genomförd politik. Analysen genomförs på data från de västsvenska SOM-undersökningarna. Likheter i befolkningsammansättning mellan Västsverige och riket som helhet betyder dock att slutsatserna från våra analyser förväntas vara generellt giltiga för svensk skatteopinion.

Återkoppling av politik: Genomförd politik påverkar opinionen

Statsvetaren Anna Bendz har i sin studie *Att ge feedback på välfärdspolitiken* (2014a) identifierat en samvariation mellan attityder till minskad offentlig sektor och privatisering av offentlig service. Hon finner en tydlig återkopplingseffekt (*feedback-*

effekt) mellan förd politik (*policy*) och attityder: Politik som ökar privatiseringen leder till att den allmänna opinionen blir mindre positiv till fortsatt privatisering. De största opinionsförändringarna under perioden 2006-2013 återfanns inom grupper som placerar sig till höger, vilket är intressant då dessa grupper traditionellt har varit mest positiva till såväl privatiseringar som en minskning av den offentliga sektorn (Bendz 2014a).

Varför är det intressant att studera *policy feedback*-mekanismer? En viktig del av den representativa demokratin är att medborgarna håller sig informerade om de beslut som är fattade och de politiska riktlinjer (*policy*) som införts. Informerade väljare kan bättre ta ställning till resultatet av politiska beslut, vilket i sin tur ger politikerna ett starkare incitament att representera medborgarnas uppdaterade åsikter. Man tänker sig sedan att responsen från den allmänna opinionen i sin tur påverkar den förda politiken: Medborgarreaktionerna på förd politik leder till att folkvalda utformar ny politik (Wlezien 1995). Denna återkopplingsmekanism liknas ibland vid ett slags *termostat* som slår till eller från beroende på hur den allmänna opinionen utvecklas i relation till förd politik.²

Vår analys tar avstamp i *policy-feedback teorier* och fokuserar på den så kallade *termostatteorin* (Soroka & Wlezien 2005). Viktigt att poängtera är att vi inte gör anspråk på att blottlägga några kausala samband, utan snarare att undersöka i vilken utsträckning samspelet mellan *policy* och *opinion* med fokus på skattesänkningar matchar de förväntningar som kan utläsas från termostatteorier om opinionsbildning. Sett över längre tidsperioder; är det så att opinionen rör sig i relation till policyförändringar på ett sätt som överensstämmer med termostatteoris förutsägelser? SOM-institutets långa tidsserier erbjuder ett utmärkt datamaterial för att genomföra den här typen av studier av samspelet mellan förd politik och opinionsförändringar.

Vi undersöker om och hur förändringar i skattepolitiken – skattesänkningar – har samverkat med västsvenska medborgares attityder till skattesänkningar. Undersökningen görs mot bakgrund av statsvetaren Anna Bendz tidigare undersökning kring privatisering och den offentliga sektorns storlek. Det som skiljer denna studie från Bendz studie är att vi undersöker relationen *opinion-policy* när det gäller opinioner om skattenivåer istället för privatiseringar och storlek på offentlig sektor. Skattefrågor hör naturligt hemma i klustret av välfärdsstatsattityder. Därför bör vi också förvänta oss att resultaten kommer att likna dem från Bendz studier (Bendz 2014a).

I studier av relationen mellan policyförändringar och *opinion* görs det en skillnad mellan positiv och negativ återkoppling beroende på hur den allmänna opinionen reagerar: om återkopplingen är *positiv* så drar opinionen åt att vilja *ha mer av samma sak*. Om återkopplingen är *negativ* så avses en utveckling där opinionen vill *ha mindre av samma sak* (Soroka & Wlezien 2005). Positiv feedback i fallet skattesubventioner och skattesänkningar – som till exempel jobbskattavdrag eller RUT- och ROT-avdrag – borde generera en än mer positiv syn på ytterligare

skattesänkningar, framför allt i grupper som haft goda personliga erfarenheter av den förda politiken. Och omvänt, negativ *feedback* av skattepolitiken skulle medföra mer ljumma attityder till skattesänkningar (Wleizen 1995; Soroka & Wleizen 2005). Ett medelklassuppror mot fortsatta skattesänkningar skulle vara ett exempel på negativ *feedback*.

När återkopplingsmekanismen fungerar som en *termostat* avses en situation då medborgares preferenser först är i harmoni med eller förändras i takt med policyn till dess en önskvärd nivå uppnås, det vill säga när policy ligger i linje med väljarnas preferenser. Vid denna tidpunkt slår termostaten av och stödet för en fortsatt utveckling i samma riktning försvagas (Wleizen 1995; Soroka & Wleizen 2005 & 2010). På så sätt signalerar opinionen ett slags mättnad – att medborgarna inte längre önskar att utvecklingen fortsätter åt samma håll.

Tre hypoteser kommer att prövas i det här kapitlet. Den första är härledd från termostatteorin och förutser att genomförd policy (i det här fallet skattesänkningar) går hand i hand med en mer negativ inställning till skattesänkningar.

Den andra hypotesen är härledd från Anna Bendz (2014a) tidigare fynd som handlar om offentlig sektor och privatiseringar. Förväntningen givet Bendz empiriska fynd är att ideologisk orientering skulle ha betydelse för omfattningen av opinionsförändringarna även på skatteområdet: Personer som står till höger kommer att förändra sin syn på skatter mer än personer som står till vänster. Teoretiskt skulle en förklaring byggd på termostatteorin ta sin utgångspunkt i att skattenivåer är en tydlig ideologisk vattendelare mellan vänster och höger. Högerväljare har en ideologisk grundinställning som är positiv till skattesänkningar. Policy-skaparna kan tänkas ha lyssnat på preferenserna från högerväljare när de väljer att sänka skatterna (i själva verket var detta ett centralt vallöfte från Alliansen inför 2006 års val). Givet att personer som står till höger är de som får som de vill vid skattesänkningar så är det också de som responderar med positiv *feedback* ("mer av samma"), det vill säga de signalerar tydligast att åtgärden leder utvecklingen åt rätt håll. Omvänt får vänsterväljare ändå inte som de vill när skatterna sänks så de har således inte någon anledning att sända starkare signaler. Istället fortsätter de sända samma signaler som tidigare, att det är ett dåligt förslag att sänka skatterna, med ungefär samma intensitet. Vänsterväljare är i en sådan situation inte lika "policy-känsliga" som högerväljare i just det här fallet. Förd policy är ett svar på preferenserna hos en viss grupp av befolkningen, och det är i första hand de som kan förväntas reagera termostatiskt. Frågan är om det verkligen är så?

Den tredje hypotesen har direkt bäring på kapitlets huvudfrågeställning om huruvida det verkligen kan sägas ha varit medelklassen som gjorde uppror mot skattesänkningar. Om medelklassupproret verkligen var ett medelklassuppror borde den allt mer negativa opinionen i frågor om skattesänkningar framför allt synas i grupper som åtminstone i någon mening kan sägas höra till denna medelklass: högutbildade personer, personer med goda inkomster och personer som definierar sig själva som tjänstemän. Men var det verkligen så?

Västsvenskarnas reaktioner på sänkt skatt

Vi använder skattekvot i procent av BNP som indikator på förd skattepolitik (se figur 1). Måttet brukar ofta användas som en enkel beskrivning av det allmänna skattertrycket i olika tids- och länderjämförelser. Även om kvoten kan vara känslig för dramatiska förändringar i BNP är dess enkelhet en styrka; det är dessutom möjligt att avläsa effekterna av de fem jobbskatteavdrag som Alliansregeringen genomfört under perioden 2006–2014.

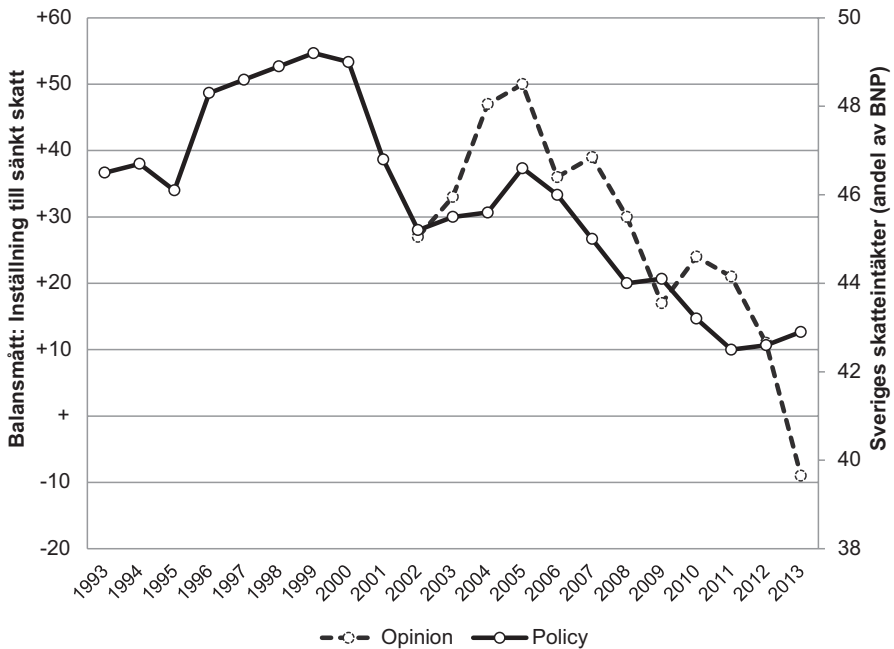
För att mäta opinionen använder vi ett balansmått för förslaget ”sänka skatterna”. Balansmålet beräknas genom andelen positiva till förslaget minus andelen negativa till förslaget. Det kan variera mellan -100 och +100. Positiva balansmått betyder att ett flertal ställer sig positiva till sänkta skatter medan negativa balansmått indikerar ett flertal för de som är negativa. Data är i det här sammanhanget hämtade från de västsvenska SOM-undersökningarna under åren 2002–2013.

Resultaten i figur 1 visar att opinionstrenden till stor del följer policyförändringarna. När skatten sänks förändras opinionen och färre tycker att sänka skatten är ett bra förslag. Under perioden ser vi en stadig minskning av skattekvoten, i synnerhet efter regeringsskiftet 2006. Efter att den borgerliga regeringen vunnit valet och börjat implementera reformer som till exempel jobbskatteavdrag, RUT- och ROT-avdrag sjunker skattekvoten med 3,7 procentenheter. Före 2006 ser vi det omvända, att ökad skattekvot går hand i hand med ökat stöd för skattelättnader. Mönstermatchningen på aggregerad nivå tycks alltså ge ökat stöd för vår första hypotes.

Mellan åren 2002 och 2005 är policyförändringen stabil och skatten ökar, vilket också avspeglas i den västsvenska opinionens preferenser för policynivån. Samtidigt som skatten ökar, ökar även medborgarnas välvilja gentemot att sänka skatten. År 2005 är skattekvoten som högst samtidigt som störst andel anser att det är ett bra förslag att sänka skatten (+50).

Efter toppåret 2005 bryts opinionens allt starkare stöd för att sänka skatten. Även om mandatperioden 2006–2010 är lite mer fluktuerande än mandatperioden före är trenden tydligt nedåtgående i stödet för skattesänkningar. Opinionsen stabiliseras året 2010 och västsvenska medborgare anser i allt större utsträckning att skattesänkningar är ett dåligt förslag samtidigt som skatten sänks och 2013 är bottenåret, då uppmäts det lägsta värdet (-9) någonsin i den västsvenska SOM-undersökningen. Vi tolkar resultatet som ett stöd för vår första hypotes. Eftersom skattesänkningarna genomförs efter 2005 så slår medborgarna successivt av *termostaten* och signalerar att skattesänkningarna börjat nå den nivå som majoriteten önskar. Även om det finns en svag ökning i viljan att sänka skatterna under mandatperioden 2006–2010, trots att skatten då sänks, är den generella trenden tydligt negativ. Termostaten har slagit av mellan åren 2005–2013 då opinionsförändringen i den västsvenska befolkningen som helhet är hela -41 balansmåttsenheter.

Figur 1 Västsvenska attityder till minskad skatt (balansmätt 2002–2013) och Sveriges skatteintäkter (andel av BNP 1993–2013)



Kommentar: Balansmätt för opinion visar de som är positiva minus de som är negativa till förslaget om sänkt skatt. Frågan från västsvenska SOM-undersökningen som används är: Nedan finns ett antal förslag som har förekommit i den politiska debatten. Vilken är din åsikt om vart och ett av dem? Sänka skatten. Svarsalternativ: mycket bra förslag, ganska bra förslag, varken bra eller dåligt förslag, ganska dåligt förslag och mycket dåligt förslag.

Källa: De västsvenska SOM-undersökningarna 2002–2013 samt SCB.

Det står klart att den parallella utvecklingen av sänkta skattekvoter och försvagat stöd för att sänka skatterna under perioden 2005–2013 ger ett mycket tydligt stöd för en dynamisk *policy feedback*-modell. Vår analys ger alltså ökat stöd för den första hypotesen. Utifrån vårt teoretiska perspektiv med användandet av termostatmodellen så kan vi inte helt klart säga att medborgare blir negativa till skattesänkningar i sig utan att opinionen signalerar att skatten är *tilräckligt* mycket sänkt. Förändrade attityder behöver inte nödvändigtvis innebära att man förändrat sina grundläggande preferenser när det gäller den önskade skattenivån i samhället. Snarare kan det i så fall handla om ett slags anteciperad signalverkan: Medborgarna vill genom en opinionsyttring som innebär ett försvagat stöd för skattesänkningar skicka ett besked till politiken att skattesänkningarna har uppnått eller till och med passerat en önskad nivå.

Starkare reaktioner till höger än vänster?

Vår andra hypotes handlar om att den generella opinionsförändring i stödet för sänkta skatter som vi har sett under perioden 2005–2013 inte är enhetlig utan förväntas vara olika stor beroende på individers ideologiska utgångspunkt. Bendz fann i sin studie (2014) större opinionsförändringar i frågor om privatiseringar och offentlig sektor bland personer till höger än bland personer till vänster i politiken. Vi bär med oss denna förväntan in i vår egen analys även om den teoretiska förklaringen byggd på termostatteorin är snårig: Rekylen i skatteopinionen ska vara särskilt stark i de grupper till höger som tidigare varit mest positiv till sänkta skatter. Att just högerväljarna reagerar termostatiskt hör samman med deras grundpreferenser, att skattesänkningar i grunden är bra och att de föredrar den förda politiken. Vilket gör att det är just högerväljargruppen som slår av på termostaten när skattenivån närmar sig den nivå som de föredrar. Varför då? Tanken är helt enkelt att när ”mättet är rågat” när det gäller förd politik (skattesänkningar) så blir motreaktionerna livligast i grupper som tidigare ställt sig mest positiv till förd politik. I fallet skattesänkningar skulle högerväljare vara mer policykänsliga eller ”termostatiska” än vänsterväljare, som mer stabilt ställer sig negativa till skattesänkningar. Vänsterväljarna saknar i själva verket en termostat att slå av då den förda skattepolitiken till att börja med ligger alltför långt ifrån deras preferenser till en önskvärd skattenivå (Bendz 2014b).

Att det finns ett starkt samband mellan vänster-högerideologi och inställningen till sänkta skatter är inte särskilt kontroversiellt. Frågor om skatter i allmänhet och fastighetsskatter, RUT-avdrag och bensinskatter i synnerhet, tillhör de politiska sakfrågor som har starkast samband med partival i Sverige (Oscarsson & Holmberg 2014). Vid de senaste valen har skattefrågor tillhört de viktigaste förklaringarna till regeringsskifte, partibytan och partival i Sverige.

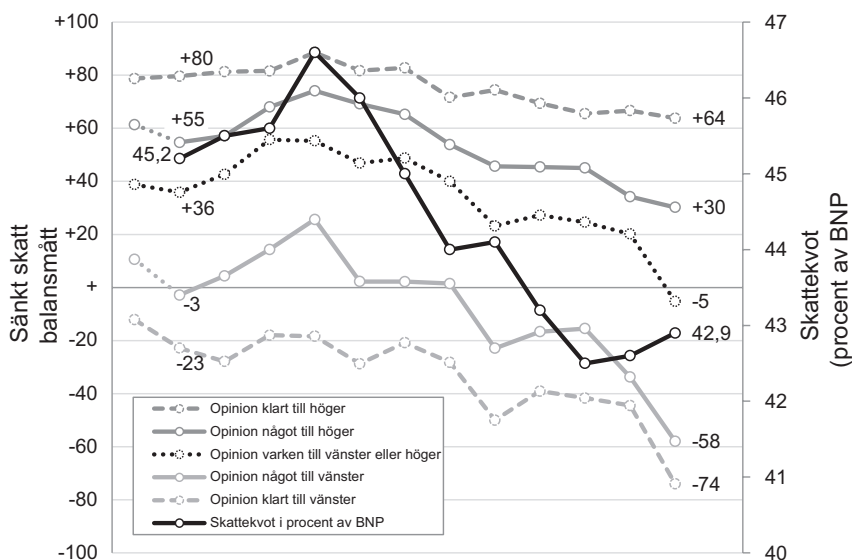
Skatt är en nödvändighet för att kunna finansiera välfärdsstaten och kunna ge den service som medborgarna vill ha. I vilken utsträckning som medborgares välfärd är statens ansvar är en starkt polariserande ideologisk fråga. Från ett högerperspektiv ses ansvaret för medborgares välfärd ytterst vila på individen, vilket för med sig att välfärdsstatens service inte behöver finansieras av skattemedel i lika hög utsträckning om det finns privata alternativ. Individen betalar för sin egen välfärd och kan välja vad hen tycker matchar individuella behov. Från ett vänsterperspektiv vilar ansvaret om medborgares välfärd i slutändan på staten. Här sätts ett mer normativt värde som jämlikhet i centrum för vad en välfärdsstat har för ansvar och ofta benämns jämlikhet som ett grundläggande värde i en socialdemokratisk välfärdsstat. Jämlikhet som välfärdsstatens grundläggande värde har traditionellt fört med sig högre skatter och en mer utbyggd välfärd (Bendz 2014a; Esping-Andersen 1990).

De ideologiska skiljelinjerna bygger alltså på medborgarnas olika inställning till hur välfärdsstaten ska se ut och vilka värden den ska vila på. I vår undersökning ska detta i förklaringen förstås som vad välfärden får kosta, det vill säga skatte-

nivån. Medelklassupproret ville själva gestalta en tydlig motsättning mellan skatter och välfärdsambitioner.

Att det finns en ideologisk skillnad mellan grupper i samhället gör också att de har olika startpunkter för sina preferenser när det gäller skattenivån, vilket för med sig att deras attityder till förslaget om att sänka skatten ser olika ut. Medborgare som placerar sig *klart eller något till höger* har traditionellt varit för skattesänkningar, medan de som placerar sig *klart eller något till vänster* traditionellt varit emot skattesänkningar. Preferenserna skiljer sig vilket bygger på hur mycket eller hur lite medborgarna anser att staten får eller bör blanda sig i individers vardag. De underliggande värderingar som tar sig uttryck genom ideologisk placering formar hur opinionen ställer sig i policyfrågor, som till exempel hur hög eller låg skattenivån bör vara.

Figur 2 *Inställning till förslaget till minskad skatt (balansmätt 1999–2013) efter ideologisk vänster-högeridentifikation samt Sveriges skatteintäkter (andel av BNP 2002–2013)*



Kommentar: Balansmättet för opinion visar de som är positiva till förslaget minus de som är negativa till förslaget. Frågan från västsvenska SOM-undersökningen som används är: Nedan finns ett antal förslag som har förekommit i den politiska debatten. Vilken är din åsikt om vart och ett av dem? Sänka skatten (frågan ej ställd 2000–2001). Svartaltnativ: mycket bra förslag, ganska bra förslag, varken bra eller dåligt förslag, ganska dåligt förslag och mycket dåligt förslag. För att mäta ideologisk orientering används följande fråga från den västsvenska SOM-undersökningen 1999 & 2002–2013: Man tala ibland om att politiska åsikter kan placeras in på en vänster-högerekala. Var någonstans skulle du placera dig själv på en sådan skala?

Källa: De västsvenska SOM-undersökningarna 1999 & 2002–2013 samt SCB.

I figur 2 redovisas västsvenskarnas attityder till sänkta skatter 2002–2013 bland personer som har olika ideologisk vänster-högeridentifikation. Resultaten är överraskande i ljuset av Bendz forskning eftersom vi inte finner de förväntat större opinionsförskjutningarna bland högerväljare. I själva verket är opinionsförskjutningarna större bland de som identifierar sig till vänster i politiken. Bland personer som betraktar sig som ”klart till vänster” förändras balansmättet från -18 2005 till -74 2013 (-56 opinionsbalansmåttensheter). Och bland ”något till vänster” minskar stödet allra mest, från +26 procent år 2005 till -58 procent 2013 (-84 balansmåttensheter). Motsvarande förändring bland personer som står ”något till höger” respektive ”klart till höger” är mindre (-44 och -25 balansmåttensheter).

Resultaten visar generellt en nedåtgående trend bland både vänster- och högerväljare. Även de som varken placerar sig till vänster eller höger uppvisar en allmän negativ inställning över tid. Termostatmodellen verkar alltså fungera i generell mening över de fem ideologiska grupperna, då skatten sänks slås termostaten av och opinionen signalerar en negativ inställning till sänkt skatt.

Ideologisk placering verkar alltså ha en effekt på hur medborgare ställer sig till skattesänkningar i relation till den rådande skattenivån. Alla ideologiska grupper uppvisar stora förändringar under den undersökta tidsperioden, vilket skulle stödja utgångspunkten för termostatmodellen. Dock är det tydligt att den största förändringen i attityder till skattesänkningar under perioden 2005–2013 inte återfinns på högersidan, som vi trott i vår hypotes, utan på vänstersidan.

Västsvenskt medelklassuppror?

Om medelklassupproret verkligen var ett medelklassuppror borde den allt mer negativa opinionen i frågor om skattesänkningar framför allt synas i grupper som åtminstone i någon mening kan sägas höra till denna medelklass: högutbildade personer, personer med goda inkomster och personer som identifierar sig med gruppen tjänstemän. Det är förväntningarna givet vår tredje hypotes.

I tabell 1 redovisas balansmätt för frågan om skattesänkningar och förändring mellan 2002 och 2013 bland västsvenskar med olika utbildning, inkomst, uppväxtort, subjektiv klasstillhörighet och vänster-högerideologi. Differensmättet i kolumnen längst till höger visar förändringen mellan 2005 och 2013 i balansmåttensheter. Om hypotes tre stämmer skulle vi se större negativa förändringar av skattesänkaropinionen i medelklassgrupper än i andra grupper.

Resultaten visar en unison termostatisk effekt i alla grupper oavsett utbildning, inkomst, uppväxtort, subjektiv klasstillhörighet och vänster-högerideologi när det gäller inställningen till sänkt skatt. Över tid så har de flesta västsvenskar blivit mer negativa till att sänka skatten och ungefär lika negativa både inom grupperna som mellan grupperna med undantag för vänster-högergruppen. I vänster-högergruppen är skillnaden störst mellan de som är mest negativa till sänkt skatt och de som är minst negativa. Det kanske inte är konstigt eftersom vi sett att ideologiska

Tabell 1 Inställning till förslaget "sänka skatten" 2002–2013 (balansmått, förändring)

År	2002	2003	2004	2005	2006	2007	2008	2009	2010	2011	2012	2013	Diff. 2005-2013
Samtliga	+27	+33	+47	+50	+36	+39	+30	+17	+24	+21	+11	-9	-41
Utbildning													
Låg utbildning	+24	+42	+55	+57	+43	+47	+39	+23	+38	+42	+32	+2	-55
Medel utbildning	+30	+37	+50	+54	+39	+42	+35	+19	+24	+23	+13	-3	-57
Hög utbildning	+24	+19	+33	+40	+30	+27	+19	+9	+13	+7	-5	-19	-59
Hushållsinkomst													
100 000 eller mindre	+22	+23	+41	+49	+31	+40	+33	+19	+24	+34	+17	-8	-57
201 000–300 000	+26	+34	+52	+46	+34	+37	+24	+22	+19	+25	+17	-8	-54
301 000–500 000	+25	+34	+49	+51	+38	+38	+28	+14	+22	+20	+9	-16	-67
501 000–800 000	+23	+28	+41	+47	+34	+33	+27	+8	+16	+10	+4	-13	-60
Mer än 800 000	+43	+42	+43	+58	+57	+47	+52	+24	+35	+22	+3	-1	-59
Uppväxtort													
Ren landsbygd	+21	+32	+47	+55	+38	+39	+30	+13	+20	+20	+20	-6	-61
Mindre tätort	+25	+32	+41	+46	+38	+36	+29	+15	+22	+15	+3	-11	-57
Stad/större tätort	+25	+27	+46	+49	+34	+32	+22	+16	+21	+18	-1	-19	-68
Sthlm/Gbg/Malmö	+30	+32	+47	+48	+36	+38	+34	+16	+24	+21	+6	-10	-58
Subjektiv klass													
Arbetarhem	+21	+32	+49	+50	+31	+37	+27	+10	+18	+20	+9	-17	-67
Jordbrukarhem	+27	+42	+59	+63	+44	+55	+38	+24	+24	+32	+41	+12	-51
Tjänstemannahem	+26	+30	+39	+47	+35	+32	+25	+11	+20	+15	+1	-13	-60
Högre tjänstemannahem	+32	+29	+37	+48	+39	+36	+31	+35	+38	+25	+15	+9	-39
Företagarhem	+51	+48	+62	+67	+64	+59	+49	+43	+39	+39	+31	+21	-46
Vänster-högerplacering													
Klart till vänster	-23	-28	-18	-18	-29	-21	-28	-50	-39	-42	-44	-74	-56
Något till vänster	-3	+4	+14	+26	+2	+2	+1	-23	-17	-15	-34	-58	-84
Varken till vänster eller till höger	+36	+43	+56	+55	+47	+49	+40	+23	+27	+25	+20	-5	-60
Något till höger	+55	+57	+68	+74	+69	+65	+54	+46	+45	+45	+34	+30	-44
Klart till höger	+80	+81	+82	+89	+82	+83	+72	+74	+69	+66	+67	+64	-25

Kommentar: Siffrorna i tabellen ovan representerar västsvenska medborgares attityder till sänkt skatt. Frågan från den västsvenska SOM-undersökningen (2002–2013) är: Nedan finns ett antal förslag som har förekommit i den politiska debatten. Vilken är din åsikt om vart och ett av dem? Sänka skatten. Svartalternativ: mycket bra förslag, ganska bra förslag, varken bra eller dåligt förslag, ganska dåligt förslag och mycket dåligt förslag. Svartalternativen är sammanslagna, det vill säga att alla de som tycker att sänka skatten är ett mycket bra eller ganska bra förslag blir en grupp, bra förslag. De som tycker att förslaget är ganska dåligt eller mycket dåligt förslag blir en grupp, dåligt förslag. Av dessa två grupper räknas ett balansmått fram: de som är positiva till förslaget minus de som är negativa till förslaget mellan åren 2002–2013. För att få en ytterligare förståelse för olika gruppers inställning till sänkt skatt har sex stycken bakgrundsvariabler med fem kategorier för varje variabel fogats till tabellen: *Hushållsinkomst, subjektiv klassposition, vänster-högerplacering, utbildningsnivå, uppväxtort och politiskt intresse*. De fem inkomstgrupperna har vid varje tidpunkt skapats så att de motsvarar fem likstora grupper; den exakta indelningen har varit olika vid olika tillfällen under undersökningsperioden. De inkomstintervall som omnämns i tabellen är de som gäller för den senaste västsvenska SOM-undersökningen 2013. Differensmålet är skillnaden mellan åren 2005–2013 då förslaget om sänkt skatt har sin topp- och botten-notering i nästan alla grupper.

Källa: Den västsvenska SOM-undersökningen 2002–2013.

preferenser har störst inverkan på inställning till skatt. Den näst största skillnaden i inställning till skattesänkningar finner vi mellan grupper med olika subjektiv klass, men denna klasseffekt är betydligt svagare i jämförelse med vänster-högergruppen. För grupper med olika inkomstnivå och uppväxtort är skillnaderna ungefär lika små, det vill säga att medborgarna är lika negativa till skattesänkningar om de bor i staden eller på landsbygden, om de har hög eller låg inkomst. Utbildningsnivå är den grupp där skillnaderna är minst, om du är hög- eller lågutbildad har ingen betydelse för hur negativ du är till att sänka skatten.

Vi finner inget empiriskt stöd för att välutbildade, tjänstemän, höginkomsttagare eller stadsbor skulle ha förändrat sin inställning till sänkta skatter på ett mer dramatiskt sätt än lågutbildade, arbetare, låginkomsttagare eller landsbygdsbor. Medelklassen verkar alltså inte var en grupp som över tid blir mer negativ till skattesänkningar än andra västsvenskar, den negativa opinionen är förhållandevis samlad mot sänkt skatt under perioden 2005–2013. Hypotes tre får alltså stå tillbaka eftersom att de termostatiska effekterna inte verkar vara större bland medelklassgrupper än bland andra grupper.

I en fördjupad analys undersöker vi förändringen av inställningen till skattesänkningar 2005–2013 i grupper med olika klassbakgrund och vänster-högerorientering (se tabell 2). Trots att subjektiv klass verkar ha en viss påverkan när det gäller västsvenskars inställning till sänkt skatt (tabell 1), kan vi efter att ha prövat subjektiv klass i kombination med ideologisk placering se att klass i sig självt har en mer blygsam effekt. Både 2005 och 2013 var medelklassen mer positiv till sänkta skatter än vad arbetarklassen var. Men dessa skillnader är alltså inte alls lika stora som de vi finner mellan personer med olika ideologiska utgångspunkter.

Mer intressant är att den största svängningen i opinionen – det som utgör själva skatteupproret – återfinns bland vänsteridentifierade med en differens som ligger ungefär runt 80 procentenheter i både arbetar- och medelklassen. Resultaten pekar på att subjektiv klass inte verkar vara en avgörande faktor när det gäller hur inställningen till sänkt skatt förändrats över tid. Den enda avvikelse från den unisona opinionsförändring vi konstaterade tidigare är att grupper till höger i politiken har varit mer orubbliga och förändrat sin attityd till sänkta skatter i mindre utsträckning än mitten- och vänsterväljare.

Medelklassupproret lyser alltså med sin frånvaro. Stadsbor, välutbildade, höginkomsttagare eller de med tjänstemannabakgrund uppvisar inte en mer dramatisk förändring än vad landsbygdsbor, lågutbildade, låginkomsttagare eller de med arbetarbakgrund gör när det gäller inställningen till skattesänkningar. Vi kan alltså inte styrka vår tredje hypotes då de grupper vi vanligtvis räknar till medelklassen, inte uppvisar större termostatisk effekt än andra grupper. Vi ser att upproret mot skattesänkningar snarare är ett klasslöst uppror än ett medelklassuppror. Och till skillnad från attityder till privatiseringar och offentlig sektor (Bendz 2014a) har attityderna till skattesänkningar förändrats mer bland vänster- och mittenväljare än bland högerväljare.

Tabell 2 Förändring i inställning till förslaget att "sänka skatten" 2005–2013 i arbetarklass och medelklass med olika vänster-högeridentifikation (balansmätt, förändring)

		Vänster-högerplacering			
		År	Vänster	Mitten	Höger
Arbetarklass	2005		+24 n=469	+62 n=565	+74 n=219
	2013		-55 n=439	+1 n=366	+27 n=213
			Diff: -79	Diff: -61	Diff: -47
Klass	Medelklass	2005	+7 n=272	+48 n=369	+78 n=528
		2013	-73 n=409	-13 n=351	+42 n=620
			Diff: -80	Diff: -61	Diff: -36

Kommentar: Balansmättet bygger på analyser av data från den västsvenska SOM-undersökningen. Frågeformuleringen lyder: Nedan finns ett antal förslag som har förekommit i den politiska debatten. Vilken är din åsikt om vart och ett av dem? "Sänka skatten". De svarsalternativ som användes var mycket bra förslag, ganska bra förslag, varken bra eller dåligt förslag, ganska dåligt förslag och mycket dåligt förslag. Ett balansmätt beräknas genom att ta andelen som tycker att det är ett mycket bra eller ganska bra förslag minus andelen som tycker det är ett ganska dåligt förslag eller mycket dåligt förslag. Balansmättet kan teoretiskt variera mellan -100 (alla respondenter ogillar förslaget) till +100 (alla respondenter gillar förslaget). För att mäta vänster-högeridentifikation används följande fråga från den västsvenska SOM-undersökningen 2005 och 2013: "Man talar ibland om att politiska åsikter kan placeras in på en vänster-högerskala. Var någonstans skulle du placera dig själv på en sådan skala?" De svarsalternativ som användes var klart till vänster, något till vänster, varken vänster eller höger, något till höger och klart till höger. I analysen har vi slagit samman kategorierna klart till vänster och något till vänster respektive klart till höger och något till höger. Klasskategorierna är konstruerade av frågan: Om du skulle beskriva ditt nuvarande hem (...), vilket av nedanstående alternativ stämmer då bäst? Svarsalternativen är: arbetarhem, jordbrukarhem, tjänstemannahem, högre tjänstemannahem eller företagarhus. Arbetarklasskategorin i tabellen bygger på svaret arbetarhem. Medelklasskategorin bygger på svaren: företagarhus, jordbrukarhem och tjänstemannahem. Indelningen bygger i delar på Berglunds (2010) klassindelning (se Bengtsson 2010: 24).

Källa: De västsvenska SOM-undersökningarna 2005 och 2013.

Uppror ja, men inte från höger och inte i medelklassen

Vår analys av skatteopinionens utveckling i Västsverige bekräftar att det tycks råda ett termostatiskt förhållande mellan policy och opinion på skatteområdet. När skattetrycket minskar sker en opinionssvängning där fler västsvenskar ställer sig negativa till förslag om sänkt skatt. Ju lägre skattekvoten blir desto mer negativ blir opinionen till skattesänkningar.

Vi förväntade oss att de största opinionsförändringarna skulle äga rum bland personer som identifierar sig till höger i den ideologiska vänster-högerdimensionen. Men så är inte fallet. De största förändringarna noteras istället för personer som orienterar sig till vänster.

”Sänk inte vår skatt. Valfärden går före”. Medelklassupproret syftade på att skapa opinion för att upphöra med skattesänkningar. Målgruppen för budskapet var en välbärgad medelklass. Men var det verkligen i medelklassen skatteopinionen förändrades som mest under åren 2005-2013? Vårt svar är nej. Vi finner inga belägg för att opinionsförändringarna varit särskilt stora i grupper vi normalt betecknar som medelklass: de högutbildade, välbärgade tjänstemannagrupper i storstäderna. Det avsvalnande stödet för sänkta skatter var snarare ett ideologiskt vänsterfenomen. Medelklassupproret var inget uppror från medelklassen även om medelklassrepresentanter kan ha betytt mycket för opinionsbildningen i frågan. Snarare visar analysen att de växande protesterna emot fortsatta skattesänkningar var tydligare bland låginkomsttagare, landsortsbor, arbetare och lågutbildade.

Noter

- ¹ Alliansregeringen införde skatteavdrag på arbetsinkomster i fem steg från 2007–2014, det så kallade jobbskatteavdraget. Syftet var att öka arbetskraftsutbudet, främst genom att få in fler personer på arbetsmarknaden (se Ryner 2014; Riksrevisionen 2009).
- ² Medborgares inställning till förslaget att ”sänka skatterna” kan vid en given tidpunkt förstås som en avläsning av medborgarnas relativa inställning till skattenivåer. Om skattesänkningarna skulle öka (minska) så förväntas opinionen svara med att minska (öka) sina preferenser för ytterligare skattesänkningar, vilket skulle lämna skattenivån närmare den nivå som medborgarna föredrar, ett slags idealnivå (Wlezien 1995; Soroka & Wlezien 2005 & 2010).

Referenser

- Bendz, Anna (2014a) Att ge feedback på välfärdspolitiken: Hur reagerar medborgarna på ökad privatisering? I Annika Bergström och Henrik Oscarsson (red.) *Mittfåra & marginal*. Göteborg: SOM-institutet, Göteborgs universitet.
- Anna Bendz (2014b) *Paying Attention to Politics: Public Responsiveness and Welfare*. Göteborg: Statsvetenskapliga institutionen, Göteborgs universitet.
- Bengtsson, Mattias (2010) Den svenska klasstrukturen. I Maria Oskarson, Mattias Bengtsson och Tomas Berglund, (red.) *En fråga om klass: levnadsförhållanden, livsstil, politik*. 1. uppl. Malmö: Liber.
- Esping-Andersen, Gøsta (1990) *The three worlds of welfare capitalism*. Cambridge, Polity Press.
- Nilsson, Lennart (2014) Ifrågasatt välfärdspolitik. I Annika Bergström och Jonas Ohlsson (red.) *Brytningstider*. Göteborg: SOM-institutet, Göteborgs universitet.
- Oscarsson, Henrik & Sören Holmberg (2014) Issue voting structured by left-right ideology. I Jon Pierre (red.) *Oxford Handbook of Swedish Politics*. London: Oxford University Press.
- Riksrevisionen (2009) *Jobbskatteavdrag*. Stockholm: Riksdagstryckeriet.
- Ryner, Elin (2014) Rapport till Finanspolitiska rådet: *Analys av rörelser i inkomstfördelningen vid införande av jobbskatteavdraget*. Konjunkturinstitutet.
- Wlezien, Christopher (1995) The Public as Thermostat: Dynamics of Preferences for Spending Source. *American Journal of Political Science*, Vol. 39, No. 4, pp. 981-1000.
- Soroka, Stuart N. & Christopher Wlezien (2010) *Degrees of Democracy: Politics, Public Opinion and Policy*. New York: Cambridge University Press.
- Soroka, Stuart N. & Christopher Wlezien (2005) Opinion-Policy Dynamics: Public Preferences and Public Expenditure in the United Kingdom. *British Journal of Political Science*, Vol. 35, Issue 04, pp 665-689.
- Statistiska centralbyrån (2014) *Offentlig ekonomi*.