

SAMHÄLLE OPINION MEDIER VÄSTSVERIGE 2013¹

JOSEFINE BOVÉ

SOM-institutet genomför varje höst frågeundersökningar i Sverige med syfte att kartlägga svenska folkets vanor och attityder på temat Samhälle, Opinion och Medier. Den första rikstäckande undersökningen genomfördes 1986 och den första regionala undersökningen genomfördes i Västsverige 1992. SOM-institutet drivs av Institutionen för journalistik, medier och kommunikation (JMG) och Statsvetenskapliga institutionen vid Göteborgs universitet.

Undersökningen skickas ut till ett slumpmässigt urval av den vuxna befolkningen. Data samlas framförallt in via postala enkäter men sedan 2012 även digitalt på webben. Varje undersökning genomförs under så identiska former som möjligt för att resultaten ska vara jämförbara mot tidigare år.

Tidigare kapitel innehåller analyser från den västsvenska SOM-undersökningen 2013. Föreliggande kapitel handlar om undersökningens genomförande och resultatens reliabilitet.

Undersökningens uppläggning

Den västsvenska SOM-undersökningen 2013 bestod av ett urval om 6 000 personer mellan 16 och 85 år folkbokförda i Västra Götaland och Kungsbacka kommun. Åldersintervallet har varierat något över åren (1992–1999: 15–80 år, 2000–2008: 15–85 år, 2009–2013: 16–85 år). De regionala undersökningar SOM-institutet genomförde mellan 1992 och 1997 vände sig bara till personer bosatta i Göteborgs kommun och kranskommunerna.² År 1998 utvidgades undersökningen till att omfatta hela Västra Götaland samt Kungsbacka kommun.³ Undersökningen baserades då på två separata, obundet slumpmässiga urval (OSU), dragna ur befolkningen i respektive undersökningsområde, med följderna att urvalen viktades i databearbetningar av det totala materialet. Från och med 1999 års undersökning används ett gemensamt urval. Urvalet dras från det västsvenska befolkningsregistret Västfolket kort tid innan enkäten skickas ut. Fältarbetet med 2013 års undersökning (utskick, insamling och inskanning av enkäter) har utförts av undersökningsföretaget Kinnmark Information AB.

Formulär

Frågorna i formuläret utformades av SOM-institutet tillsammans med medverkande samverkanspartner.⁴ 2013 års formulär bestod av 87 frågor av varierande karaktär; en del handlade om livsstil och vanor medan andra handlade om attityder till politiska frågor eller åsikt om offentlig verksamhet.⁵ Fokus i den västsvenska SOM-undersökningen låg på regionala frågor. De flesta frågor besvarades genom att respondenten tog ställning till fasta svarsalternativ och kryssade i en ruta. Ett mindre antal frågor krävde att respondenten gav ett kort svar i fritext. Dessa svar kodades manuellt av en grupp kodare på SOM-institutet.⁶ Formuläret avslutades med att antal frågor om respondentens bakgrund och hushållssituation.

Formuläret kunde även besvaras digitalt. Inloggningsuppgifter och hänvisning till SOM-institutets hemsida skickades ut till respondenterna i samband med den andra påminnelsen (se tabell 1 nedan). Webbformuläret konstruerades av SOM-institutet med hjälp av webbverktyget Qualtrics. Av layoutmässiga skäl förekom sidbrytning i den elektroniska enkäten oftare än i pappersenkäten. De frågor som respondenten eventuellt instruerats hoppa över i pappersenkäten doldes automatiskt i det elektroniska formuläret.

Fältarbete

De västsvenska undersökningarna följer i huvudsak samma upplägg från ett år till ett annat men utvecklas under kontrollerade former för att utmana trenden med sjunkande svarsfrekvenser. Inför 2013 års undersökning målgruppsanpassades t.ex. utskicken till de yngre respondenterna.⁷ De medföljande breven formulerades med en ungdomligare ton och aviseringskortens framsida pryddes av personer som skulle skapa igenkänning hos respondenten. Formulärens innehåll och tidpunkten för utskicken förblev den samma för alla respondenter.

Fältarbetet inleddes den 20 september 2013 (se tabell 1). Den första kontakten med respondenterna var ett aviseringskort som skickades ut med syfte att informera respondenterna om att de var slumpmässigt utvalda att delta i undersökningen. En vecka senare skickades formuläret ut tillsammans med en informationsbroschyr om SOM-institutets verksamhet, ett kortare brev där syftet med undersökningen beskrevs samt en penna. Efter ytterligare en vecka skickades ett vykort ut med ett tack till dem som svarat och en påminnelse till dem som ännu inte svarat. Under resterande del av fältperioden genomfördes en serie påminnelser via brev, telefon och SMS.

Vid det andra formulärutskicket introducerades möjligheten att delta i undersökningen via webben. Utskicket innehöll användar-id och en personlig kod samt en länk till SOM-institutets hemsida. Telefonpåminnelserna genomfördes av ett externt telefonundersökningsföretag som ringde upp alla respondenter med känt hem- eller mobiltelefonnummer. Varje telefonpåminnelse följdes upp med ett

tackbrev till dem som sagt att de skulle svara samt i vissa fall även en ny enkät till dem som bad om det. Efter två omgångar av telefonpåminnelser skickades två olika SMS ut till respondenter med känt mobiltelefonnummer. Det ena skickades till respondenter som i telefon sagt att de var villiga att delta i undersökningen och det andra till respondenter som vi aldrig tidigare haft kontakt med. Gemensamt för de två SMS:en var att de innehöll länk och inloggningsuppgifter till den elektroniska enkäten samt en uppmaning om att svara *Ja* om de ville ha en ny enkät eller *Nej* om de inte önskade att delta i undersökningen.

Under hela fältperioden kontaktade respondenter SOM-institutet och Kinnmark Information AB för att meddela att de inte ville vara med i undersökningen. I de fall en anledning till att inte vilja delta angavs, kodades den för att möjliggöra analyser av bortfallet. Den 18 januari utfördes den sista påminnelseinsatsen. De som ännu inte svarat på undersökningen fick då en så kallad bortfallsenkät med en fråga om varför de inte kunde eller ville svara.

De inkomna formulären skannades kontinuerligt av undersökningsföretaget och de öppna frågorna skickades till SOM-institutet för kodning. Vid fältarbetets slut avidentifierades formulären och alla personuppgifter raderades. SOM-institutet stod själva för förädling och validering av inkommen data.

Tabell 1 Fältplan för den västsvenska SOM-undersökningen 2013

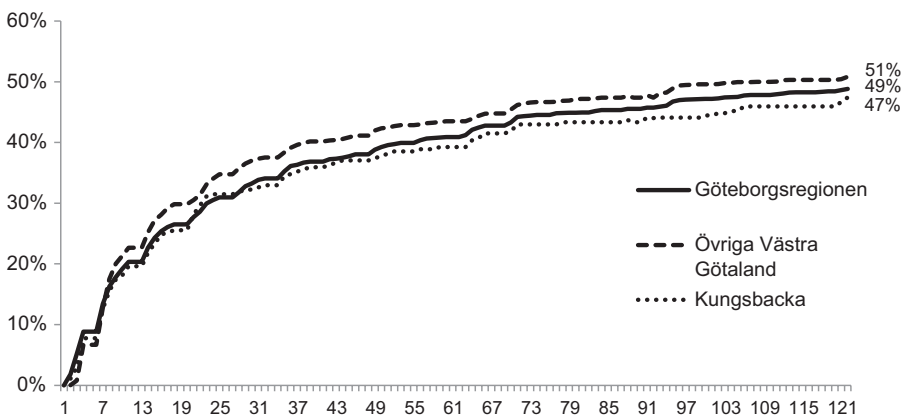
20 sep	Utskick av aviseringskort.
27 sep	Utskick av enkät, följebrev, informationsbroschyr, svarskuvert och penna.
7 okt	Utskick av tack- och påminnelsekort.
14 okt	Utskick av enkät, följebrev och svarskuvert till svarspersoner som ännu inte sänt in enkäten, introduktion av möjligheten att svara via webben.
24 okt	Telefonpåminnelse till svarspersoner som inte sänt in enkäten.
29 okt	Halvtidsutskick till alla som i telefon sagt att de ska delta, med ny enkät till de som sagt sig behöva sådan och ett tack till de som redan har enkät.
5 nov	Påminnelsebrev till personer utan känt telefonnummer och till personer som inte kunnat nås per telefon i föregående telefonpåminnelse.
19 nov	Telefonpåminnelse till svarspersoner som inte sänt in enkäten.
26 nov	Påminnelsebrev till samtliga svarspersoner som inte sänt in enkäten.
2 dec	SMS till alla som inte svarat.
10 dec	Telefonpåminnelse till svarspersoner som inte sänt in enkäten.
17 dec	Påminnelsebrev till samtliga svarspersoner som inte sänt in enkäten.
7 jan	Påminnelsebrev till alla som tidigare sagt att de ska svara och utskick av enkät, följebrev, svarskuvert samt bortfallsenkät (med frågan om varför man inte önskar/kan delta) till svarspersoner utan känt telefonnummer samt personer som inte kunnat nås vid tidigare telefonpåminnelser.
18 jan	Bortfallsenkät till resterande.
19 jan	Fältarbetet avslutas.

Inflöde

Inflödet av enkäter startade strax efter att formuläret nått respondenterna. Inflödet var som störst de första 10 dagarna av inflödesperioden, då 22 procent av respondenterna svarade. Det motsvarade 44 procent av vad som kom att bli den slutgiltiga svarsfrekvensen. Efter 66 dagar (6 december 2013) hade 90 procent av de slutgiltiga svaren kommit in. Skälet till att fältarbetet fortsätter ända in i februari är att olika grupper av befolkningen svarar vid olika tidpunkter under datainsamlingsperioden. De äldre och mer politiskt intresserade svarar i början av fältperioden och de yngre och personer från arbetarhem tenderar att svara senare (se Vernersdotter, 2013). En kortare fältperiod hade riskerat att förstärka de överskattningar av t.ex. politiskt intresse som redan finns i våra undersökningar.

I figur 1 redovisas inflödet under fältperioden uppdelat på Göteborgsregionen, övriga Västra Götaland och Kungsbacka kommun. Kungsbacka kommun har tidigare år varit den av de tre som visat högst svarsandel följt av övriga Västra Götaland och Göteborgsregionen. I årets undersökning har Kungsbacka kommun lägre svarsfrekvens än både Göteborgsregionen och övriga Västra Götaland. Den vågformade rörelsen i figur 1 beror dels på att inflödet ökade vid påminnelseinsatserna men också på att det inte var något inflöde på helgerna.

Figur 1 *Inflöde den västsvenska SOM-undersökningen 2013 (kumulativ procent av bruttourvalet)*

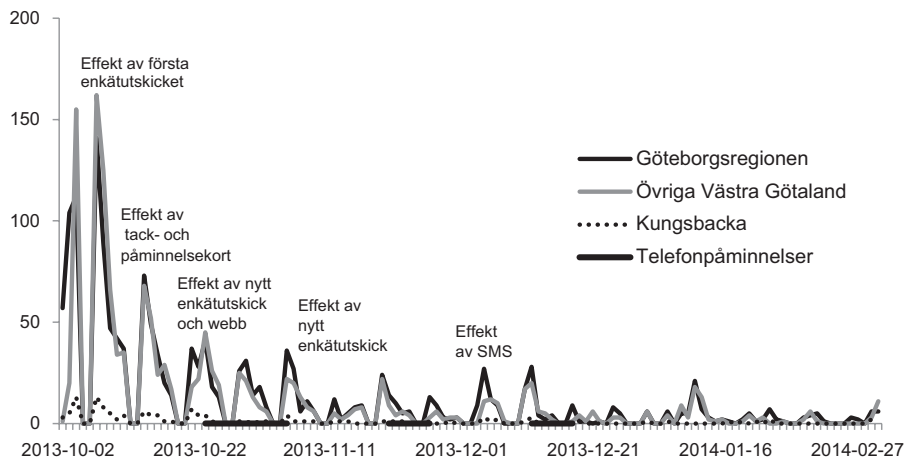


Kommentar: Figuren visar andel inkomna formulär efter fältdag.

Figur 2 visar det dagliga inflödet av enkäter. 2013 ses två toppar i början av fältperioden mot normala en, vilket förklaras av att fler skickade in enkäten före fältperiodens första helg. Övriga toppar visar effekten av de olika påminnelseinsatserna. Effekten av påminnelserna var störst i början av fältperioden och avtog ju längre in

i fältperioden undersökningen gick. SMS-påminnelsen den 2 december gav större effekt på inflödet 2013 än föregående år vilket sannolikt beror på att insatsen låg tidigare i fältarbetet. När den sista enkäten var inskannad var bruttosvarsfrekvensen 47 procent för Kungsbacka, 49 procent för Göteborgsregionen och 51 procent för övriga Västra Götaland. För hela den västsvenska SOM-undersökningen innebar det en bruttosvarsfrekvens på 50 procent. Det är tre procentenheter lägre än föregående års undersökning.

Figur 2 Inflöde av enkäter i den västsvenska SOM-undersökningen 2013 (antal)



Kommentar: De svarta sträckor längs med x-axeln visar de tre telefonpåminnelseomgångarna.

Svarsfrekvens och bortfall

Svarsfrekvensen för SOM-undersökningarna har successivt sjunkit under 2000-talet, ett mönster som även gäller för andra liknande undersökningar i Sverige. De första fem åren då hela Västra Götaland var med i urvalet var svarsfrekvensen i genomsnitt 67 procent och de senaste fem åren har den genomsnittliga svarsfrekvensen varit strax under 59 procent. Av det ursprungliga urvalet (bruttourval) om 6 000 personer svarade 2 983 personer på 2013 års undersökning, vilket ger en bruttosvarsfrekvens på 50 procent. Från bruttourvalet drar vi ifrån personer som inte har möjlighet att svara, det s.k. naturliga bortfallet, vilket ger en nettosvarsfrekvens på 53 procent (se tabell 2).

Tabell 2 Svarefrekvensen i de västsvenska SOM-undersökningarna 1992–2013 (procent)

Den västsvenska SOM-undersökningen	Bruttourval	Nettourval	Andel naturligt bortfall	Antal svar	Svarefrekvens (brutto)	Svarefrekvens (netto)	Fältarbete utfört av
1992	2 800	2 650	5,4 %	1 603	57 %	60 %	Linfab
1993	2 800	2 647	5,5 %	1 586	57 %	60 %	Linfab
1994	2 800	2 639	5,8 %	1 591	57 %	60 %	Linfab
1995	2 799	2 620	6,4 %	1 709	61 %	65 %	Temo
1996	2 900	2 621	9,6 %	1 807	62 %	69 %	Gallup
1997	2 900	2 637	9,1 %	1 845	64 %	70 %	Gallup
1998*	5 800	5 385	7,2 %	3 487	60 %	65 %	Sifo
1999	5 900	5 557	5,8 %	3 760	64 %	68 %	Kinnmark
2000	6 000	5 602	6,6 %	3 684	61 %	66 %	Kinnmark
2001	6 000	5 420	9,7 %	3 808	63 %	70 %	Kinnmark
2002	6 000	5 538	7,7 %	3 792	63 %	68 %	Kinnmark
2003	6 000	5 537	7,7 %	3 654	61 %	66 %	Kinnmark
2004	6 000	5 489	8,5 %	3 630	61 %	66 %	Kinnmark
2005	6 000	5 505	8,3 %	3 419	57 %	62 %	Kinnmark
2006	6 000	5 462	9,0 %	3 347	56 %	61 %	ScandInfo
2007	6 000	5 491	8,5 %	3 420	57 %	62 %	Kinnmark
2008	6 000	5 553	7,5 %	3 240	54 %	58 %	Kinnmark
2009	6 000	5 539	7,7 %	3 368	56 %	61 %	Kinnmark
2010	6 000	5 503	8,8 %	3 276	55 %	59 %	Kinnmark
2011	6 000	5 493	8,5 %	3 135	53 %	57 %	Kinnmark
2012	6 000	5 511	8,2 %	3 186	53 %	58 %	Kinnmark
2013	6 000	5 608	6,5 %	2 983	50 %	53 %	Kinnmark

Kommentar: Med nettourval avses bruttourval minus naturligt bortfall. Som naturligt bortfall räknas adress okänd, avflyttad, bortrest under fältperioden, ej svensktalande, bosatt, studerar eller arbetar utomlands, fysiskt eller mentalt oförmögen att svara samt avliden. *Från och med 1998 års undersökning ingår hela Västra Götaland samt Kungsbacka kommun i urvalet. Innan dess ingick endast Göteborg med kranskommuner.

Naturligt bortfall

Av de 6 000 som fick möjlighet att vara med i undersökningen var det ett antal som inte kunde delta, de registrerades som naturligt bortfall och räknades från bruttourvalet och gav oss nettourvalet. Orsaker som kan klassas som naturligt bortfall är att adressen är okänd (formuläret kommer i retur), att respondenten har flyttat från urvalsområdet, är bortrest, sjuk, avliden, har läs- och skrivsvårigheter eller är ej svensktalande. I undersökningen 2013 definierades 392 personer (6,5 procent) som naturligt bortfall. Den största delen av det naturliga bortfallet bestod av personer med okänd adress (34 procent), följt av personer som är sjuka eller avlidna

(23 procent) och personer som var bortresta eller bodde utomlands (19 procent). 10 procent uppgav själva eller genom ombud att de har språksvårigheter eller inte talar svenska alls. När fältperioden var avslutad gjordes en registerkontroll där det visade sig att 35 personer hade flyttat från urvalsområdet under första halvan av fältperioden vilket klassificerade även dem som naturligt bortfall. Andelen naturligt bortfall var något lägre 2013 än vad det varit de senaste åren. Sannolikt är det en konsekvens av att respondenterna blir allt svårare att nå – både i syfte att uppmana dem att svara och i att låta dem ange skäl till att de inte vill eller kan delta i undersökningen.

Svarsvägran

Den del av urvalet som inte kan definieras som naturligt bortfall och som inte heller har svarat på undersökningen definieras som svarsvägrare. De flesta svarsvägrare får vi aldrig kontakt med men en del av dem meddelar att de inte vill vara med i undersökningen, antingen i samband med telefonpåminnelserna eller genom att de själva tagit kontakt med SOM-institutet. Om de anger en anledning till att inte vara med kodas den enligt ett särskilt kodschema. Den mest förekommande anledningen till att inte vilja svara på 2013 års undersökning var att inte ha tid (42 procent) följt av att inte vilja delta av princip (22 procent). 13 respektive 8 procent tyckte att det är för många frågor samt att de inte litade på anonymiteten. Anledningen till att färre skäl till svarsvägran är redovisade i år är troligtvis att kodningen av svarsvägran har gjorts enligt strängare principer. Det har resulterat i att färre svarsvägrare har kategoriserats in i något de specifika skälen till svarsvägran. En annan möjlig faktor till det lägre antalet specificerade skäl är att 258 personer avböjde deltagande genom att svara *Nej* på SMS-påminnelsen.

Tabell 3 Specificerade skäl att inte vilja delta i de västsvenska SOM-undersökningarna 2011–2013 (procent)

	2011	2012	2013
Har inte tid	42	34	42
Vill av princip inte delta i denna typ av undersökningar	21	27	22
För många frågor	9	9	13
Tycker att frågorna är ointressanta	18	17	8
Litar inte på anonymiteten	3	4	8
Deltar inte utan ersättning	3	5	6
Tycker att frågorna är för svåra	4	4	1
Summa procent	100	100	100
Antal personer	473	327	130

Svarsfrekvens i olika grupper

Svarsfrekvensen varierar mellan olika demografiska grupper i den västsvenska SOM-undersökningen. Bortfallets storlek i de olika grupperna får betydelse för hur resultatet kan tolkas, det är därför lika viktigt att redovisa vilka som inte har svarat som att redovisa vilka som har svarat. I tabell 5 redovisas andelen svarande fördelat på kön och ålder. Tidsserien visar att kvinnor svarar i högre utsträckning än män, gapet mellan könen har under de senaste 10 åren varierat mellan fyra och nio procentenheter. Det största tappet i svarsfrekvens står de yngre åldersgrupperna för. Gruppen 16–19 åringar har nästan halverat sin svarsfrekvens de senaste 15 åren medan de äldsta åldersgrupperna bara har minskat ett par procentenheter under samma tidsperiod. Skillnaden i svarsfrekvens mellan de yngsta och de äldsta har ökat de senaste åren och det äldsta svarar nu i dubbelt så hög utsträckning som de yngsta.

Tabell 4 Svarsandelar (netto) per resursområde i Göteborg, de västsvenska SOM undersökningarna 1999–2013 (procent)

	Resursstarkt	Medelresursstarkt	Medelresurssvagt	Resurssvagt
1999	68	64	67	57
2000	63	61	66	57
2001	73	69	67	62
2002	67	67	64	54
2003	69	64	61	57
2004	67	63	66	61
2005	67	60	61	49
2006	65	59	61	52
2007	66	61	55	54
2008	64	53	54	47
2009	63	58	58	51
2010	63	59	57	43
2011	58	57	54	41
2012	67	52	54	44
2013*	57	58	52	39

Kommentar: *Resursindelningen gjordes inför 2013 års undersökning om till att baseras på en indelning av primärområden efter invånarnas hushållsinkomst och andel hushåll med ekonomiskt bistånd. 2012 och tidigare baserades indelningen av resursområden i Göteborg på primärområden efter invånarnas hushållsinkomst, andel socialbidragstagare och andel invandrare (Jönsson m. fl. 1997: 40).

Skillnaden i svarsfrekvens mellan Västra Götalands delregioner är generellt små (se tabell 6). Göteborgsregionens invånare svarar i något lägre utsträckning än övriga regionen vilket kan bero på att Göteborg har en demografisk sammansättning med färre äldre, som svarar i högre utsträckning, och fler personer med utländsk bakgrund, som svarar i lägre utsträckning.⁸ Det finns vissa skillnader på kommunal nivå i Göteborgsregionen men det låga antalet personer i urvalet per kommun gör att siffrorna kan skifta mycket mellan olika undersökningsår och någon trend för varje kommun kan inte tydas. Inom Göteborgs kommun finns skillnader i svarsfrekvens beroende på områdets resursstyrka.⁹ Göteborgare som bor i resurssvaga områden svarar i lägre utsträckning än de som bor i resursstarka områden. Skillnaden mellan resursområdena är något mindre 2013 än vad den varit tidigare år (se tabell 4).

Tabell 7 visar respondenternas position på arbetsmarknaden och deras medborgarskap. Under åren 1992 till 1997 var fördelningarna stabila. Därefter förändrades urvalsramen och hela Västra Götaland inkluderades i undersökningen. Andelen studenter sjönk då och istället ökade andelen ålderspensionärer. Andel svenska och utländska medborgare har inte förändrats nämnvärt.

Tabell 5 Svansandelar (netto) i olika grupper i de västsvenska SOM-undersökningarna 1992–2013 (procent)

År	1992	1993	1994	1995	1996	1997	1998	1999	2000	2001	2002	2003	2004	2005	2006	2007	2008	2009	2010	2011	2012	2013		
TOTALT	60	60	60	60	65	69	70	65	68	66	70	68	66	66	62	61	62	58	61	59	57	58	53	
Kön																								
Kvinnor	61	59	60	60	67	70	71	68	70	67	73	72	69	70	65	66	61	63	64	61	62	61	55	
Män	60	60	60	60	64	67	68	62	65	64	67	65	63	62	59	57	59	56	58	55	53	54	51	
Ålder																								
16–19 år																								
15–19 år	61	67	68	76	72	77	68	66	60	68	64	60	55	52	49	54	47							
20–29 år	56	58	58	61	68	65	55	60	58	60	60	57	51	48	51	44	42	42	38	39	37			
30–39 år	61	57	55	62	63	66	61	61	61	66	65	59	61	56	56	57	52	54	55	47	49	46		
40–49 år	56	56	59	66	68	68	66	66	69	63	70	67	65	65	60	61	59	54	59	58	54	56	48	
50–59 år	62	61	65	67	72	70	67	71	69	73	70	71	71	68	66	69	67	66	63	63	61	57		
60–69 år								76	77	81	79	78	77	74	74	73	70	78	73	74	73	70		
70–79 år								74*	75	75	78	75	77	77	74	73	77	77	74	78	78	74		
60–80 år	67	64	63	66	70	74	72	75	76	75	78	76	77	75	74	73	74	77	73	75	75	71		
80–85 år									65	78	73	67	71	70	71	73	62	74	69	73	72	71		

Kommentar: * 70–80 år.

Källa: De västsvenska SOM-undersökningarna 1992–2013.

Tabell 6 Svarsandelar (netto) i olika grupper i de västsvenska SOM-undersökningarna 1992–2013 (procent)

År	1992	1993	1994	1995	1996	1997	1998	1999	2000	2001	2002	2003	2004	2005	2006	2007	2008	2009	2010	2011	2012	2013	
TOTALT	60	60	60	60	65	69	70	65	68	66	70	68	66	66	62	61	62	58	61	59	57	58	53
Göteborgsregionen							62	66	63	69	67	65	65	59	60	60	56	59	59	55	55	56	52
Övriga Västra Götaland															65	61	62	61	62	61	60	60	54
- Sjuhärad							70	70	72	72	72	70	68	67	64	67	62	62	62	60	60	58	57
- Östra Skaraborg							69	67	68	73	71	68	71	67	65	62	61	62	64	60	60	57	53
- Västra Skaraborg							66	68	69	73	70	70	69	69	62	68	66	58	62	60	64	54	54
- Fyrstad							69	72	69	67	72	64	67	60	63	63	59	61	59	59	62	52	52
- Dalsland							68	66	66	74	66	61	68	59	62	63	63	64	52	62	55	52	55
- Norra Bohuslän							66	67	66	71	63	67	60	62	56	65	59	65	56	64	65	65	55
<i>Kommuner i</i>																							
<i>Göteborgsregionen</i>																							
Ale	67	62	55	66	68	68	61	65	62	68	63	63	69	58	53	56	55	62	65	50	50	62	56
Alingsås	-	-	-	-	67	75	60	70	61	77	68	64	64	57	58	68	61	67	69	64	67	65	65
Göteborg	58	59	58	63	72	72	60	67	63	64	71	67	64	59	59	59	54	57	56	53	54	52	52
Härryda	64	64	58	73	66	65	62	75	60	70	67	65	67	65	58	66	54	57	65	58	52	52	52
Kungsbacka	63	58	54	68	73	69	66	69	62	71	76	67	62	60	56	64	57	62	65	60	62	62	52
Kungälv	70	67	72	65	67	58	53	70	63	71	69	74	71	55	60	55	64	61	60	59	53	53	53
Lerum	67	66	64	73	67	68	59	68	67	68	73	66	68	63	69	57	61	68	59	53	60	55	55
Lilla Edet	55	68	63	68	69	71	65	63	61	80	65	70	66	60	64	60	51	58	47	53	36	48	48
Mölnådal	54	57	69	72	72	77	74	62	71	71	72	65	64	64	64	63	59	61	60	56	57	48	48
Partille	65	55	68	65	51	74	63	69	72	77	71	51	58	59	65	59	61	57	62	62	56	54	54
Stenungsund	64	60	72	68	67	71	68	61	65	69	76	63	65	53	54	61	57	56	58	55	55	48	48
Tjörn	51	62	48	59	51	74	63	69	72	77	71	51	65	66	60	67	67	57	67	46	66	49	49
Öckerö	73	62	60	53	67	71	68	61	65	69	76	63	67	64	64	64	48	70	62	59	73	56	56

Kommentar: I Göteborgsregionen ingår förutom Kungsbacka samtliga särredovisade kommuner. (För detaljerad redovisning av delregionerna i Västra Götaland, se slutnot 8).

Källa: De västsvenska SOM-undersökningarna 1992–2013.

Tabell 7 Fördelning över position på arbetsmarknaden och medborgarskap, de västsvenska SOM-undersökningarna 1992–2013 (procent)

År	1992	1993	1994	1995	1996	1997	1998	1999	2000	2001	2002	2003	2004	2005	2006	2007	2008	2009	2010	2011	2012	2013	
Förvärvsställning	57	57	55	57	57	57	57	58	57	60	57	57	56	55	56	57	59	55	57	57	57	55	55
Förvärvsarbete	1	0	2	1	2	1	1	1	1	1	2	1	1	1	2	1	1	1	1	1	1	1	2
Arbetsmarknads- politisk åtgärd	1	1	0	0	1	0	0	0	0	0	0	0	0	0	0	1	-	-	-	-	-	-	-
AMS-utbildning	-	-	-	-	-	-	1	1	1	0	-	-	-	-	-	-	-	-	-	-	-	-	-
Kunskapslyftet	5	6	6	7	6	5	5	5	4	3	4	4	3	3	3	2	2	4	4	3	3	3	3
Arbetslös	17	16	16	15	15	15	17	17	20	19	19	21	23	22	20	22	23	27	25	27	27	29	30
Ålderspensionär/ avtalspensionär	4	4	5	5	5	4	4	4	5	5	5	4	4	5	5	5	4	4	3	3	3	3	2
Sjuk/ Aktivitetsersättning*	2	3	2	1	1	1	2	1	1	1	1	-	-	-	-	-	-	-	-	-	-	-	-
Hemarbetande	13	13	14	14	14	16	12	13	11	11	12	12	12	11	10	11	10	9	9	8	8	8	7
Studierande	-	-	-	-	-	-	-	-	-	-	-	1	1	3	3	1	1	0	1	1	1	1	1
Annat	-	-	-	-	-	-	-	-	-	-	-	-	-	-	-	-	-	-	-	-	-	-	-
Medborgarskap																							
Svenskt	-	95	95	94	95	94	95	96	96	96	96	95	94	93	94	94	93	94	94	94	94	93	93
Utländskt	-	5	5	6	5	6	5	4	4	4	4	3	4	4	3	3	4	3	3	3	3	3	3
Både svenskt och utländskt	-	-	-	-	-	-	-	-	-	-	-	2	2	3	3	3	3	3	3	3	3	4	4

Kommentar.* Sjuk- och aktivitetsersättning är sedan 2008 benämningen på tidigare förtidspensionär.

Mixed mode – paper och webb

Den västsvenska SOM-undersökningen har sedan 2012 genomförts som en s.k. *mixed mode* undersökning som innebär att respondenterna har möjlighet att välja mellan att svara på den traditionella pappersenkäten och att fylla i enkäten på internet. Att kombinera flera datainsamlingsmetoder är ett sätt att fånga upp fler respondenter. Möjligheten att svara på den elektroniska enkäten introducerades först vid den andra påminnelsen då tidigare forskning har visat att flera valmöjligheter vid den första respondentkontakten kan försämra svarsfrekvensen (Gilljam, 2013). Inloggningsuppgifter till webbformuläret trycktes både på pappersenkäten och på ett separat följebrev samt skickades ut till respondenterna via SMS. 2013 var det 213 personer som valde att svara på enkäten på webben vilket är 101 fler än föregående år. Det motsvarar sju procent av de inkomna svaren och fyra procent av nettourvalet. Möjligheten att svara via webbformuläret utnyttjades i högre utsträckning av män än kvinnor och oftare av yngre än äldre (se tabell 8). Även om inte formuläret är optimalt designat för att besvaras via smartphones så antas utskicket av koder och länk till undersökningen via SMS främjat andelen webbsvarande.

Tabell 8 Ålders- och könsfördelning bland webb- och papperssvar, den västsvenska SOM-undersökningen 2013

	Kvinna	Man	Summa	16–29 år	30–49 år	50–64 år	65–85 år	Summa
Urval	50	50	100	22	34	22	22	100
Pappersvar	53	47	100	14	29	26	31	100
Webbsvar	37	63	100	33	45	19	3	100

Källa: Den västsvenska SOM-undersökningen 2013

Representativitet

Den västsvenska SOM-undersökningens urval utgör ett Västsverige i miniatyr. Urvalet speglar den västsvenska befolkningen väl men naturligt bortfall och framförallt svarsvägran riskerar att orsaka skevheter mellan svarsgruppen och populationen. Det är allt svårare att få kontakt med de personer som väljs ut att delta i undersökningen. Populationen under 40 år är betydligt svårare att få kontakt med än de över 40 år (Vernersdotter, 2013). Det får som konsekvens att svarsmönstret blir snedfördelat och att vi inte heller får reda på varför de yngre inte vill svara. I tabell A–C i appendix redogörs för svarsgruppens representativitet i fråga om geografisk hemvist, ålder och kön. Den geografiska representativiteten är god. Göteborgare utgör 32 procent av populationen i Västra Götaland och 31 procent av svarsgruppen. Göteborg har tidigare år varit något underrepresente-

rat i svarsgruppen och övriga Västra Götaland något överrepresenterat. Tabell B visar att ålder är den demografiska variabel där svarsgruppen skiljer sig mest från populationen. Mellan 1992 och 2001 var avvikelsen mellan åldersfördelningen i populationen och bland de svarande som mest tre procentenheter. Från och med 2002 har skillnaderna ökat – främst för att den yngre populationen svarar i allt lägre omfattning. Åldrarna 16–29 år står för 24 procent av populationen men endast 18 procent av svarsgruppen och förhållandet är det motsatta i åldrarna 65–85 år. Män svarar i lägre utsträckning än kvinnor och så har det varit sedan mitten av 1990-talet. Elias Markstedt (2014) har undersökt hur valda frågor i den nationella SOM-undersökningen påverkas av att vissa grupper är underrepresenterade genom att jämföra viktade och oviktade resultat. Analysen visar att reliabiliteten i attitydfrågor och bedömning av den svenska demokratin inte verkar påverkas av den lägre svarsfrekvensen. Av de analyserade frågorna påverkades morgontidningsläsning mest av skevheten i representativiteten.

Sammanfattning

Den västsvenska SOM-undersökningen genomfördes som en mixed mode undersökning och besvarades av 2 983 personer vilket motsvarar en nettosvarsfrekvens på 53 procent. Den sjunkande svarsfrekvensen över tid beror till största delen på att den yngre svarsgruppen blir allt mindre. Jämförelser mellan populationen och svarsgruppen som helhet visar på god geografisk representation men en skev åldersfördelning. Mediefrågor påverkas mer än attitydfrågor av den ojämna representationen. Bortfallet visar att sjuka personer och personer med språksvårigheter kan antas vara underrepresenterade bland de svarande, vilket ska tas i beaktan vid analys av resultatet. Med kunskap om svarsgruppens förhållande till populationen utgör den västsvenska SOM-undersökningen ett gott underlag för analys av västsvenskarnas vanor och attityder.

Noter

- ¹ Kapitlet bygger på tidigare års metodredogörelser, se exempelvis Bové (2013).
- ² Kommunerna är Ale, Alingsås, Härryda, Kungsbacka, Kungälv, Lerum, Lilla Edet, Mölndal, Partille, Stenungsund, Tjörn och Öckerö. I de västsvenska SOM-undersökningarna 1992 till 1995 ingick inte boende i Alingsås kommun i urvalet.
- ³ Kommunerna är Bengtsfors, Bollebygd, Borås, Dals-Ed, Essunga, Falköping, Färgelanda, Grästorp, Gullspång, Götene, Herrljunga, Hjo, Karlsborg, Lidköping, Lysekil, Mariestad, Mark, Mellerud, Munkedal, Orust, Skara, Skövde, Sotenäs, Strömstad, Svenljunga, Tanum, Tibro, Tidaholm, Tranemo, Trollhättan, Töreboda, Uddevalla, Ulricehamn, Vara, Vargårda, Vänersborg och Åmål.

- 4 Samverkande projekt 2013 var; Trafikverket, Svenska kyrkan i Göteborg, Avdelningen för analys och utvärdering – Göteborgs universitet, Sören Holmberg och Per Hedberg.
- 5 Formuläret finns tillgängligt på SOM-institutets webbsida www.som.gu.se/undersokningar.
- 6 Kodningsarbetet har utförts av Klara Bové och Nora Oleskog Tryggvasson. Underlaget för kodningen finns tillgängligt i kodboken för 2013 års västsvenska SOM-undersökning (se www.som.gu.se/undersokningar).
- 7 Utskicken till de yngre riktade sig till respondenter i åldern 16–29 år.
- 8 Personer med utländsk bakgrund definieras som personer som är utrikes födda, eller inrikes födda med två utrikes födda föräldrar. Personer med svensk bakgrund definieras som personer som är födda i Sverige med två inrikes födda föräldrar eller en inrikes född och en utrikes född förälder. Uppgifterna om befolkningen är hämtade från Statistiska centralbyrån (SCB).
- 9 Fram t.o.m. 2012 års undersökning var indelningen: *Resursstarka stadsdelar*: Kärra-Rödbo, Torslanda, Älvsborg, Askim, Styrso, Örgryte. *Medelresursstarka stadsdelar*: Tynnered, Härlanda, Centrum, Linnéstaden, Tuve-Säve. *Medelresurssvaga stadsdelar*: Frölunda, Lundby, Backa, Majorna, Högsbo. *Resurssvaga stadsdelar*: Bergsjön, Gunnared, Kortedala, Biskopsgården, Lärjedalen. Den första januari 2010 slogs Frölunda och Högsbo stadsdelsnämnder samman, och ett år senare gjordes indelningen i stadsdelar om helt. Resultatet blev tio nya stadsdelar.

Referenser

- Bové, Josefine (2013) ”Samhälle Opinion Medier – Västra Götaland 2012” Bergström, Annika och Ohlsson Jonas (red), *En region för alla?* Göteborg: SOM-institutet, Göteborg.
- Gilljam, Mikael, Granberg, Donald, Holm, Bengt, Karlsson, David, Persson, Mikael & Sundell, Anders (2011) ”Comparison of Web and Mail Responses in a Census of Swedish Local Political Representatives”, *Survey Practice*. Vol 4, No 3, 2011.
- Jönsson, Sten, Nilsson, Lennart, Rubenowitz, Sigvard, Westerståhl, Jörgen (1997) *Decentraliserad välfärdsstad – Demokrati, effektivitet och service*. Stockholm: SNS Förlag.
- Markstedt, Elias (2014) ”Representativitet och viktning – Riks-SOM som en spegel av det svenska samhället 1986-2013” SOM-rapport nr 2014:20 Göteborg: SOM-institutet, Göteborg.
- Vernersdotter, Frida (2013) ”Den nationella SOM-undersökningen 2012” Weibull, Lennart, Oscarsson Henrik & Bergström Annika (red), *I framtidens skugga*, Göteborg: SOM-institutet, Göteborg.

Appendix A Fördelning över invånare i Göteborg, Göteborgs kranskommuner och övriga Västra Götaland i befolkningen 16–85 år, urvalet, respektive i inkomna enkäter 2013, samt jämförelse med fördelningen i urval och svarande 1999–2013 (procent)

År	Grupp	Område			Summa	Antal
		Göteborg	Göteborgs kranskommuner	Övriga Västra Götaland		
1999	Urval (brutto)	30	24	46	100	5 900
	Svarande	29	24	47	100	3 760
2000	Urval (brutto)	31	25	44	100	6 000
	Svarande	28	25	47	100	3 684
2001	Urval (brutto)	31	23	46	100	6 000
	Svarande	29	24	47	100	3 808
2002	Urval (brutto)	31	25	44	100	6 000
	Svarande	28	26	46	100	3 792
2003	Befolkning	31	24	45	100	1 254 946
	Urval (brutto)	31	23	46	100	6 000
	Nettourval	30	24	46	100	5 537
	Svarande	29	24	47	100	3 654
2004	Befolkning	30	25	45	100	1 257 591
	Urval (brutto)	31	24	45	100	6 000
	Nettourval	31	24	45	100	5 489
	Svarande	30	24	46	100	3 630
2005	Befolkning	31	24	45	100	1 268 979
	Urval (brutto)	31	24	45	100	6 000
	Nettourval	30	25	45	100	5 505
	Svarande	29	24	47	100	3 419
2006	Befolkning	30	25	45	100	1 269 125
	Urval (brutto)	30	24	46	100	6 000
	Nettourval	29	24	47	100	5 462
	Svarande	28	24	48	100	3 347
2007	Befolkning	31	22	47	100	1 298 829
	Urval (brutto)	31	22	47	100	6 000
	Nettourval	31	24	45	100	5 491
	Svarande	30	24	46	100	3 420
2008	Befolkning	31	24	45	100	1 309 857
	Urval (brutto)	31	24	45	100	6 000
	Nettourval	31	24	47	100	5 553
	Svarande	29	24	45	100	3 240
2009	Befolkning	31	24	45	100	1 300 914
	Urval (brutto)	30	25	45	100	6 000
	Nettourval	30	25	45	100	5 539
	Svarande	28	26	46	100	3 368
2010	Befolkning	32	24	44	100	1 322 426
	Urval (brutto)	32	24	44	100	6 000
	Nettourval	32	24	44	100	5 506
	Svarande	30	25	45	100	3 276

Forts.

Appendix A forts.

År	Grupp	Område			Summa	Antal
		Göteborg	Göteborgs kranskommuner	Övriga Västra Götaland		
2011	Befolkning	32	24	44	100	1 331 458
	Urval (brutto)	31	24	45	100	6 000
	Nettourval	30	25	45	100	5 493
	Svarande	28	25	47	100	3 151
2012	Befolkning	32	24	44	100	1 338 066
	Urval (brutto)	32	24	44	100	6 000
	Nettourval	31	25	44	100	5 511
	Svarande	29	25	46	100	3 186
2013	Befolkning	32	25	43	100	1 347 293
	Urval (brutto)	32	24	44	100	6 000
	Nettourval	31	25	44	100	5 608
	Svarande	31	24	45	100	2 983

Kommentar: Med nettourval avses bruttourval minus naturligt bortfall. Som naturligt bortfall räknas att adressen är okänd (formuläret kommer i retur), att respondenten har flyttat från urvalsområdet, är bortrest, sjuk, avliden, har läs- och skrivsvårigheter eller är ej svensktalande. Göteborgs kranskommuner är samtliga kommuner i Göteborgsregionen exklusive Göteborgs kommun.

Appendix B Åldersgruppernas fördelning i hela urvalet respektive i inkomna enkäter 1992–2013 och åldersfördelningen 2002–2013 hos befolkningen i Västsverige (procent)

År	Grupp	Åldersgrupp					Summa	Antal
		15–29	30–49	50–64	65–80	65–85		
1992	Urval	27	38	19	16		100	
	Svarande	25	37	21	17		100	1 603
1993	Urval	28	37	19	16		100	
	Svarande	27	36	20	17		100	1 586
1994	Urval	27	37	20	16		100	
	Svarande	27	36	22	15		100	1 591
1995	Urval	26	37	21	16		100	
	Svarande	26	37	22	15		100	1 708
1996	Urval	25	38	22	15		100	
	Svarande	26	36	23	15		100	1 807
1997	Urval	26	37	22	15		100	
	Svarande	26	36	23	15		100	1 845
1998	Urval	24	37	24	16		101	5 385
	Svarande	22	36	25	17		100	3 487
1999	Urval	25	35	24	16		100	5 900
	Svarande	22	34	27	17		100	3 760
2000	Urval (15-80)	24	36	24	16		100	5 815
	Svarande (15-80)	21	34	27	18		100	3 597
2000	Urval (15-85)	23	34	24		19	100	6 000
	Svarande (15-85)	20	33	27		20	100	3 684
2001	Urval (brutto)	23	34	24		19	100	6 000
	Svarande	20	35	27		19	100	3 808
2002	Befolkning	23	35	23		19	100	1 245 689
	Urval (brutto)	24	34	24		18	100	6 000
	Nettourval	23	35	25		17	100	5 538
	Svarande	20	34	27		19	100	3 792
2003	Befolkning	23	35	23		19	100	1 254 946
	Urval (brutto)	24	34	23		19	100	6 000
	Nettourval	23	35	24		18	100	5 537
	Svarande	20	33	27		20	100	3 654
2004	Befolkning	23	35	22		20	100	1 257 591
	Urval (brutto)	24	33	23		20	100	6 000
	Nettourval	24	33	24		19	100	5 489
	Svarande	20	32	26		22	100	3 630
2005	Befolkning	23	35	24		18	100	1 268 979
	Urval (brutto)	23	34	24		19	100	6 000
	Nettourval	23	36	24		17	100	5 505
	Svarande	19	33	27		21	100	3 419

Forts.

Appendix B forts.

År	Grupp	Åldersgrupp					Summa	Antal
		15–29	30–49	50–64	65–80	65–85		
2006	Befolkning	23	33	25		19	100	1 269 125
	Urval (brutto)	23	34	24		19	100	6 000
	Nettourval	23	34	25		18	100	5 462
	Svarande	18	32	28		22	100	3 347
2007	Befolkning	24	34	23		19	100	1 298 829
	Urval (brutto)	24	34	24		18	100	6 000
	Nettourval	23	35	24		18	100	5 491
	Svarande	19	32	27		21	100	3 420
2008	Befolkning	24	34	24		18	100	1 309 857
	Urval (brutto)	24	33	24		19	100	6 000
	Nettourval	23	34	25		18	100	5 553
	Svarande	18	31	29		23	100	3 240
2009	Befolkning	23	34	24		19	100	1 300 914
	Urval (brutto)	24	34	23		22	100	6 000
	Nettourval	22	34	24		20	100	5 539
	Svarande	16	32	27		25	100	3 368
2010	Befolkning	23	34	23		20	100	1 322 426
	Urval (brutto)	23	33	23		20	100	6 000
	Nettourval	22	34	24		20	100	5 506
	Svarande	17	32	27		24	100	3 276
2011	Befolkning	23	34	23		20	100	1 331 458
	Urval (brutto)	22	34	24		20	100	6 000
	Nettourval	21	35	25		19	100	5 493
	Svarande	15	31	28		26	100	3 151
2012	Befolkning	23	33	23		21	100	1 338 065
	Urval (brutto)	23	33	23		21	100	6 000
	Netto urval	22	34	23		21	100	5 511
	Svarande	16	31	25		28	100	3 186
2013	Befolkning	23	33	23		21	100	1 347 293
	Urval (brutto)	23	34	22		21	100	6 000
	Netto urval	22	35	22		21	100	5 608
	Svarande	15	31	25		29	100	2 983

Kommentar: I jämförelsesyfte redovisas för år 2000 även resultat för ett begränsat urval som omfattar samma åldersintervall, 15–80 år, som de tidigare årens undersökningar.

Appendix C Könsfördelning hos befolkningen, i urvalet och bland de svarande i de västsvenska SOM-undersökningarna 1992–2013 (procent)

År	Grupp	Kön		Summa
		Män	Kvinnor	
1992	Svarande	50	50	100
1993	Svarande	51	49	100
1994	Svarande	51	49	100
1995	Svarande	49	51	100
1996	Svarande	50	50	100
1997	Svarande	49	51	100
1998	Svarande	47	53	100
1999	Svarande	48	52	100
2000	Svarande	49	51	100
2001	Svarande	47	53	100
2002	Svarande	48	52	100
2003	Svarande	47	53	100
2004	Svarande	47	53	100
2005	Befolkningen	50	50	100
	Bruttourval	50	50	100
	Nettourval	50	50	100
	Svarande	47	53	100
2006	Befolkningen	50	50	100
	Bruttourval	50	50	100
	Nettourval	49	51	100
	Svarande	47	53	100
2007	Befolkningen	50	50	100
	Bruttourval	50	50	100
	Nettourval	49	51	100
	Svarande	47	53	100
2008	Befolkningen	50	50	100
	Bruttourval	50	50	100
	Nettourval	50	50	100
	Svarande	47	53	100
2009	Befolkningen	50	50	100
	Bruttourval	50	50	100
	Nettourval	50	50	100
	Svarande	47	53	100
2010	Befolkningen	50	50	100
	Bruttourval	50	50	100
	Nettourval	50	50	100
	Svarande	46	54	100
2011	Befolkningen	50	50	100
	Bruttourval	50	50	100
	Nettourval	50	50	100
	Svarande	47	53	100
2012	Befolkningen	50	50	100
	Bruttourval	50	50	100
	Nettourval	50	50	100
	Svarande	47	53	100
2013	Befolkningen	50	50	100
	Bruttourval	50	50	100
	Nettourval	50	50	100
	Svarande	48	52	100

Kommentar: Uppgifterna om befolkningen är hämtade från Statistiska centralbyrån (SCB).