

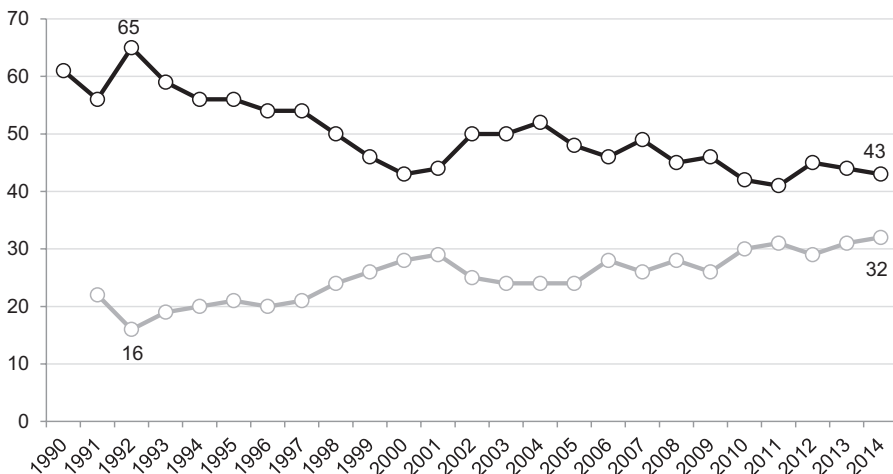
# MOBILISERING KRING MIGRATION FÖRÄNDRAR DET SVENSKA PARTISYSTEMET

MARIE DEMKER

Sverige har fått ett nytt politiskt parti vars hjärtefråga är att stoppa invandringen. Sverigedemokraterna har mobiliserat nog med väljare inte bara för att stanna i Sveriges riksdag ännu en mandatperiod utan också nästan fördubblat sin riksdagsgrupp. Invandringsfrågan i vid mening är det helt centrala politiska tema kring vilket Sverigedemokraternas väljare och sympatisörer samlas. Men vilka andra ideologiska värden förenar de medborgare som lagt sin röst på Sverigedemokraterna, kanske nu två val i rad, och vad förenar den grupp som är mest intensivt emot flyktingmottagandet i Sverige? Kapitlet börjar med en översiktlig analys av hur motståndet mot flyktingmottagande förändrats sedan 1990 i relation till den faktiska flyktingmottagningen i Sverige samt sambanden mellan attityd till flyktingmottagning och partisympati, kön och utbildning. Därefter fördjupas analysen av Sverigedemokraternas sympatisörer och av den grupp som allra starkast motsätter sig flyktingmottagning. Kapitlet avslutas med en diskussion om migration som samhällsfråga och hur mobiliseringen av den har påverkat det svenska partisystemet.

Låt oss först återigen konstatera att den politiska mobiliseringen av flyktingmotståndet och invandringskritiken inte inneburit någon som helst generell ökning av motståndet mot flyktingmottagning bland svenska folket (figur 1). Tvärtom har motståndet mot flyktingmottagning minskat samtidigt som svensk flyktingmottagning har slagit rekord i antal asylsökande.<sup>1</sup>

**Figur 1 Svenska folkets uppfattning om storleken på svensk flyktingmottagning 1990-2014. Andel som vill minska flyktingmottagningen (övre kurvan) samt motsätter sig en minskning (undre kurvan) i procent**

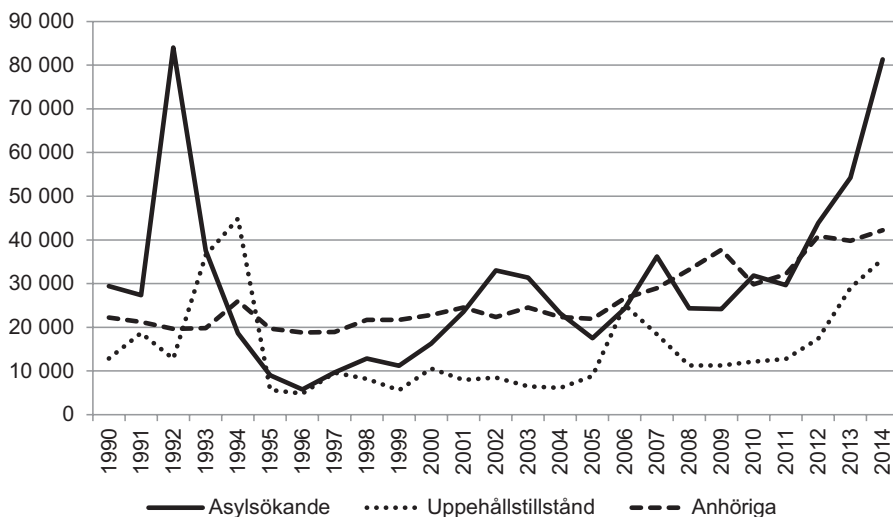


**Kommentar:** Förslaget som svarspersonerna fick ta ställning till lyder: "Ta emot färre flyktingar i Sverige" och svarsalternativen är mycket bra, ganska bra, varken bra eller dåligt förslag, ganska dåligt samt mycket dåligt förslag. Den redovisade siffran utgör andelen som svarat mycket eller ganska bra förslag (övre linjen) samt mycket eller ganska dåligt förslag (undre linjen). Endast personer som besvarat frågan är medtagna i procentbasen. Antalet svarande varierar i undersökningarna mellan 1 523 och 6 386 personer.

**Källa:** De nationella SOM-undersökningarna 1990-2014.

Det antal asylsökande som Sverige tar emot har ökat under senare år, men var lika stort under krigen på Balkan. Det antal uppehållstillstånd som beviljas – och då uppstår alltid ett tidsavstånd till flyktingens ankomst till vårt land - ligger också i nivå med perioden då Balkankrigen pågick.

**Figur 2** Antal asylsökande samt antal beviljade uppehållstillstånd för flyktingar och anhöriga 1990-2014

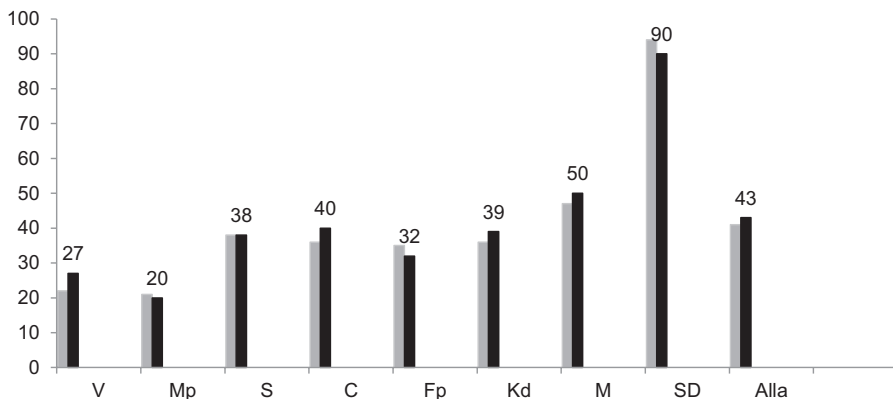


**Kommentar:** Statistik från migrationsverket över antal asylsökande, beviljade uppehållstillstånd för flyktingar samt för nära anhöriga. Därutöver beviljas också uppehållstillstånd för studenter, adoptivbarn, arbetskraftsinvandrare samt enligt EES-avtalet, dessa redovisas dock inte här.

Flyktingströmmen till Sverige fluktuerar ganska mycket över tid, liksom de beviljade uppehållstillstånden, medan motståndet stabilt visar en långsiktigt sjunkande tendens sedan det stora flyktingströmmarna från Balkan under tidigt 1990-tal. Framgångarna för ett parti som mobiliserar på frågan om att stoppa invandringen bör således inte sökas i omvärldens förändring och den ökande migrationen i världen. Det mesta talar istället för att motstånd mot flyktingmottagning är en ståndpunkt som aktualiseras och blir politiskt viktig om någon eller några väljer att uthålligt försöka mobilisera opinionen i denna fråga (Demker 2014).

Frågor om flyktingpolitik har varit partiskiljande så länge vi har undersökt opinionsbildningen i dessa frågor. Med ett parti som på ett specifikt sätt mobiliserar just kring invandring och integration så uppfattas debatten ibland som om det bara finns två hållningar, för eller emot invandring. Så ser det emellertid inte alls ut i opinionen, partiskillnaderna består och mönstret är likartat sedan före Sverigedemokraternas inträde i riksdagen.

**Figur 3** Partiernas sympatisörer och uppfattning om svensk flyktingmottagning 2011 (vänstra kolumnen) och 2014 (högra kolumnen) i procent

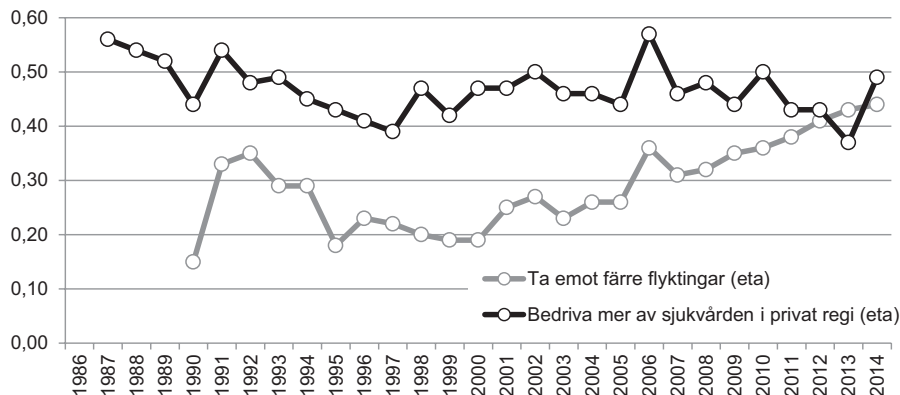


**Kommentar:** Förslaget som svarspersonerna fick ta ställning till lyder: "Ta emot färre flyktingar i Sverige" och svarsalternativen är mycket bra, ganska bra, varken bra eller dåligt förslag, ganska dåligt samt mycket dåligt förslag. De redovisade talen utgör andelen som svarat mycket eller ganska bra förslag. Svarspersonerna har svarat på frågan "vilket parti tycker du bäst om idag?" Endast personer som besvarat frågan är medtagna i procentbasen.

**Källa:** De nationella SOM-undersökningarna 2011 och 2014.

Jämförelsen i figur 3 mellan det år (2011) då flyktingmotståndet var det lägsta uppmätta i SOM och undersökningen från 2014 visar det mönster som varit för handen sedan 1990-talet: Sympatisörer till Miljöpartiet visar svagast motstånd mot flyktingmottagning medan moderata sympatisörer är mest negativa bland de sju partier som satt i riksdagen före 2010. Men Sverigedemokraternas sympatisörer är i stort sett homogena i sin syn på flyktingmottagning, 90 procent av dem anger att förslaget att ta emot färre flyktingar är bra eller mycket bra.

Partipolariseringen i frågan om flyktingmottagning har ökat över tid trots att motståndet mot flyktingmottagning sjunkit.<sup>2</sup> Frågan har alltså fått ett starkare samband med partival och partisympatisörerna till ett och samma parti tycker i högre grad lika denna fråga. Det svenska partisystemet har länge varit uppbyggt kring den s k höger-vänster-skiljelinjen där frågan om statens roll i ekonomin samt graden av jämlikhet står i centrum. Ju starkare betoning av statens roll i ekonomin och av behovet av jämlikhet mellan individer desto mer vänster, ju starkare betoning på näringslivets självständighet och behovet av frihet för individen desto mer höger. Denna grundläggande skiljelinje tar sig sedan uttryck i ståndpunkter kring allt från vapenexport till förskoleklassernas storlek. Men frågan om flyktingmottagning är sedan Sverigedemokraternas inträde i riksdagen lika starkt partipolariserad som klassiska höger-vänster-frågor. I figur 4 jämförs sambandet mellan partisyn och frågan om att bedriva sjukvård i privat regi (som är en typisk s k höger-vänster-fråga) respektive frågan om flyktingmottagning.

**Figur 4** Grad av partipolarisering avseende flyktingmottagning och privat sjukvård (eta-värde)

**Kommentar:** Svartalternativen är mycket bra, ganska bra, varken bra eller dåligt förslag, ganska dåligt samt mycket dåligt förslag. Svartpersonerna har svarat på frågan "vilket parti tycker du bäst om idag?". Graferna visar de sk eta-värdet, alltså ett mått som ställer åsiktspridning mellan grupper av partisympatisörer i relation till den totala åsiktspridningen i frågan. Ju högre värde desto större partipolarisering. Endast personer som besvarat frågan är medtagna i procentbasen.

**Källa:** De nationella SOM-undersökningarna 1986-2014.

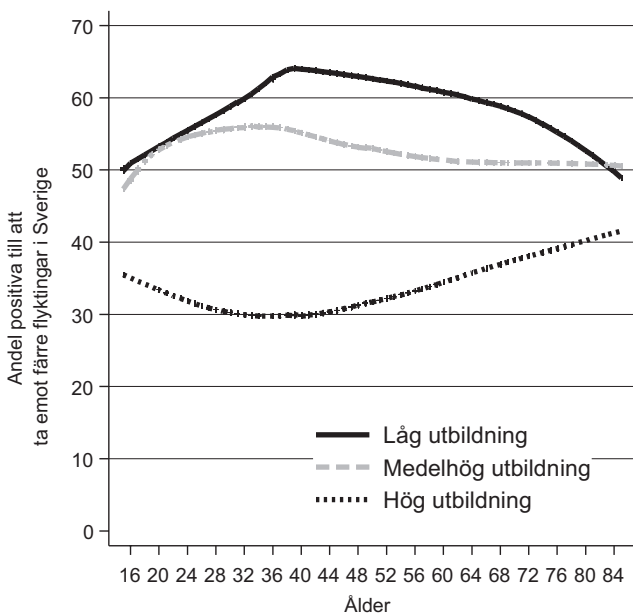
Under åren sedan millennieskiftet har flyktingfrågan visat en stadigt ökande partipolarisering, vilket betyder att numera har attityden till flyktingmottagning mycket starkare samband med medborgarnas partipreferens än tidigare. Olika undersökningar och studier pekar idag på att frågor kring migration och invandring bildar en pol kring vilken nationella värden, elitmissnöje, välfärdschauvinism och auktoritära uppfattningar samlas, en pol som partipolitiskt mobiliseras av Sverigedemokraterna. (Demker 2014 kap 5) Men denna ideologiska dimension förtjänar djupare studier och är inte enbart en svensk företeelse (Jfr analyserna av det svenska partisystemet i inledningskapitlet till denna volym).

Sedan lång tid är det ett etablerat faktum att kön, ålder och utbildning, vid sidan av partisympati, är viktiga förklaringar till attityder kring flyktingmottagning. Bland kvinnor är motståndet mot flyktingmottagning generellt lägre. Bland männen anser 47 procent att det är ett bra eller mycket bra förslag att ta emot färre flyktingar och bland kvinnor är den andelen 40 procent. Bland de äldre finns likaså sedan länge ett större motstånd mot flyktingmottagning än bland yngre. Bland dem över 75 år anser 49 procent att det är ett bra eller mycket bra förslag att ta emot färre flyktingar medan andelen bland dem under 30 år är 38 procent.

Men utbildning är den starkaste enskilda förklaringen till åsikt om flyktingmottagning. Ju längre och högre utbildningsnivån, desto större sannolikhet att svartpersonen inte har en restriktiv attityd till flyktingmottagning. Sambandet gäller

även för andra åsikter inom migrationsområdet. (Demker 2014:115-119). Men vi vet också att utbildningsnivån i vårt samhälle ökat kraftigt över tid, när de som idag är 80-årsaldern genomförde sin grundskole-/folkskoleutbildning var det en försvinnande liten andel som hade möjlighet att gå vidare till högre studier. I den generation som föddes på 1980-talet har drygt 40 procent läst vidare på högskola eller universitet (Statistiska meddelanden UF 20 SM 1403).

**Figur 5** Andel som vill ta emot färre flyktingar i Sverige i relation till ålder och utbildning (procent)



**Kommentar:** Figuren är baserad på en sammanslagen SOM-datamängd som idag innehåller nästan 80 000 svarande. Sambandet mellan utbildning och flyktingattityd i olika åldersgrupper redovisas med hjälp av beräkningsteknik som kallas LOWESS (locally weighted error sum of squares) för att passa de tre linjerna. Låg utbildning innebär grundskola eller folkskola, medelhög utbildning allt utöver grundskola eller folkskola men inte högskola eller universitet, hög utbildning innebär högskola eller universitet. Figuren visar den grupp som svarat att det är ett bra eller ganska bra förslag att ta emot färre flyktingar i Sverige.

Av figur 5 framgår att utbildning har den effekten bland de yngre (under 50 år) att högre utbildning minskar sannolikheten för restriktivitet till flyktingmottagande, medan högre utbildning bland de äldre istället ökar sannolikheten för en restriktiv hållning. Förutsättningarna inom olika sociala klasser för att läsa vidare på högre nivåer har varit väldigt olika under efterkrigstiden. Bland dem födda under mel-

lankrigstiden (fram till 1939) har en avsevärt mindre andel studier på högskola eller universitet även oavsett social klass. För dem födda under och efter andra världskriget öppnades möjligheten till högre studier för betydligt bredare grupper dels genom en kraftig ökad utbyggnad av de statliga högskolorna under 1960-talet och dels genom att antal utbildningsreformer. Den sociala snedrekryteringen har minskat under efterkrigstiden men är idag fortfarande stark (Statistiska meddelanden UF 20 SM 1403, SOU 1993:85). Sambandet mellan utbildning och social klass å ena sidan och åsikt om flyktingar och invandrare är komplext (Demker 2014 kap 4). Forskningen inom området talar för att synen på flyktingmottagning och invandring är en del av en större verklighetsbild, en bild som också innefattar misstro mot samhällsinstitutioner och missnöje med den egna livssituationen (Jfr Jesper Strömbäcks, Lennart Weibulls och Sören Holmbergs kapitel i denna volym). Med fortsatt social snedrekrytering och en ökad andel unga som genomgår högre utbildning förstärks troligen polariseringen i migrationsfrågor mellan högre och lägre utbildade (Stubager 2009).

Sverigedemokraternas sympatisörer har en uppfattning som skiljer sig kraftigt från alla övriga partiers sympatisörer i just frågan om flyktingmottagning (figur 3). Men även i andra frågor som berör invandring har de sverigedemokratiska sympatisörerna en avvikande profil.

**Tabell 1 Sverigedemokraternas sympatisörers ställningstaganden till tre invandringspolitiska påståenden (procent)**

	Alla	SD-sympatisörer
"Invandringen utgör ett hot mot svensk kultur och svenska värden"	37	82
"Invandrare i Sverige ska fritt kunna utöva sin religion här"	64	34
"Svenska medier berättar inte sanningen om samhällsproblem förknippade med invandring"	60	93

**Kommentar:** Svartalternativen var Helt riktigt, delvis riktigt, delvis felaktigt, helt felaktigt samt vet ej. Den redovisade andelen är de som svarat helt eller delvis riktigt.

**Källa:** Den nationella SOM-undersökningen 2014.

Som framgår av tabell 1 är Sverigedemokraternas sympatisörer avsevärt mer negativa än övriga till invandring överhuvudtaget – dubbelt så många bland Sverigedemokratiska sympatisörer anser invandring vara ett hot, hälften så många stödjer invandrades religionsfrihet och misstron mot medierna rapportering kring invandring är kompakt. Också i bedömningen av den politiska och ekonomiska utvecklingen skiljer sig de sverigedemokratiska sympatisörerna från de flesta andra

partisympatisörer. Bland Sverigedemokraternas sympatisörer anser endast 11 procent att utvecklingen i Sverige går ”åt rätt håll” jämfört med 37 procent bland övriga partiets sympatisörer.<sup>3</sup>

Sverigedemokraterna som parti har idag passerat en etableringströskel genom att ta plats för en andra mandatperiod i riksdagen. Partiet har en mobiliserad grupp sympatisörer och en lika hög andel övertygade anhängare som t ex Socialdemokraterna (24 resp 25 procent av anhängarna anser sig mycket övertygade) vilket understryker att partiet etablerat sig i den svenska väljarkåren. Partiets sympatisörer har dock en verklighetsbild som på ett markant sätt skiljer dem från övriga partisympatisörer. Framför allt har de en jämfört med övriga extremt kritisk hållning både till invandring och invandrare (Jfr Sandberg och Demker 2014 tabell 3 och 4).

Även om inte riktigt alla Sverigedemokraternas sympatisörer tycker att det är ett bra förslag att minska flyktingmottagningen (90 procent) så är andelen sverigedemokratiska sympatisörer jämförelsevis hög bland dem som är allra mest kritiska. I den grupp som anser det vara ett mycket bra förslag att ta emot färre invandrare anser sig 34 procent vara Sverigedemokratiska sympatisörer och partiet är därmed det populäraste i den gruppen. Men 23 procent av de mest kritiska föredrar också Moderaterna och lika många Socialdemokraterna. Övriga partier kommer långt efter.

**Tabell 2 De allra mest flyktingmottagningskritiskas ställningstaganden till ett antal påståenden om samhällsutvecklingen (procent)**

	Alla	Mest kritiska
”Invandringen utgör ett hot mot svensk kultur och svenska värden”	37	80
”Invandrare i Sverige ska fritt kunna utöva sin religion här”	64	38
”Svenska medier berättar inte sanningen om samhällsproblem förknippade med invandring”	60	86
Förtroende för svenska politiker	43	20
Minska offentliga sektorn	22	33
Utträde ur EU	21	41
Sänka skatterna	38	54
Sänka alkoholskatten	17	28

**Kommentar:** Gruppen utgörs av dem som svarat att det är ett mycket bra förslag att ta emot färre flyktingar i Sverige. Svartalternativen för de första tre påståendena var helt riktigt, delvis riktigt, delvis felaktigt, helt felaktigt samt vet ej. Den redovisade andelen är de som svarat helt eller delvis riktigt. Svartalternativen för de fem nedre var mycket respektive ganska stort förtroende och mycket respektive ganska litet förtroende samt mycket resp ganska bra förslag samt mycket respektive ganska dåligt förslag. Den redovisade andelen är de som svarat mycket eller ganska stort förtroende samt mycket eller ganska bra förslag.

**Källa:** Den nationella SOM-undersökningen 2014.

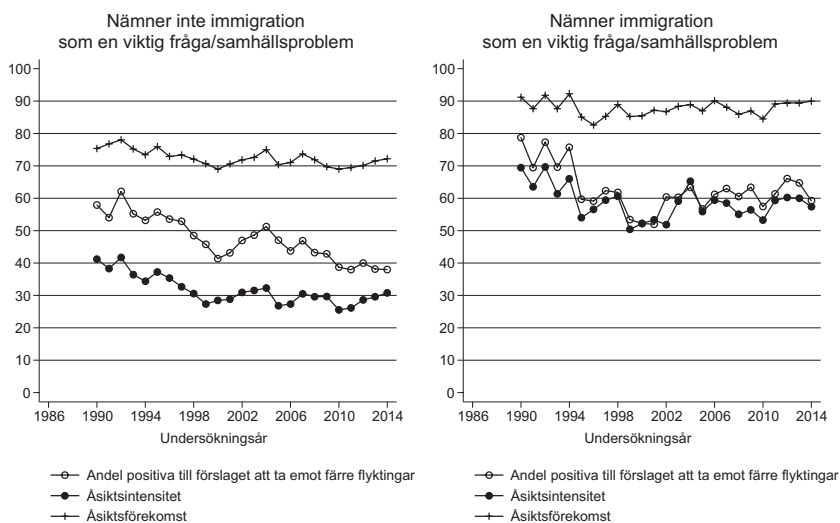


De allra starkaste flyktingmotståndarna har också i andra politiska frågor en profil som skiljer dem från övriga. Gruppen mest flyktingkritiska har avsevärt mycket lägre förtroende för svenska politiker än genomsnittet. De vill också minska den offentliga sektorn och lämna EU i större utsträckning än övriga samt vill sänka både inkomstskatter och skatt på alkohol i högre grad än övriga.

Att gruppen som är mest kritisk till flyktingmottagning också anser att invandring är ett problem i vårt eget land är inte oväntat. I den mest kritiska gruppen (de som svarar att det är ett mycket bra förslag att ta emot färre flyktingar) anser nästan alla att invandring utgör ett hot mot svensk kultur och svenska värden och att svenska medier undanhåller problem med invandringen. En avsevärt lägre andel än genomsnittet stödjer också invandrares religionsfrihet.

Invandring och migration har blivit en allt viktigare samhällsfråga och den ligger nu på tredje plats (se inledningskapitlet i denna bok). Bland dem som spontant nämner immigration (i bred mening) som en viktig samhällsfråga är det också vanligare att ha en intensiv åsikt, alltså att svara något av alternativen ”mycket bra” eller ”mycket dåligt” på frågan om flyktingmottagning (figur 6).

**Figur 6** Åsiktsförekomst och intensitet bland dem som nämner respektive inte nämner immigration som viktig fråga eller samhällsproblem



**Kommentar:** Svartalternativen är mycket bra, ganska bra, varken bra eller dåligt förslag, ganska dåligt samt mycket dåligt förslag. Svartpersonerna har fått ange tre viktiga samhällsproblem. Åsiktsförekomst innebär andelen som svarat bra eller dåligt (ej varken eller) på frågan om flyktingmottagning, åsiktsintensitet innebär andelen som svarat *mycket* bra respektive *mycket* dåligt. Endast personer som besvarat frågan är medtagna i procentbasen.

**Källa:** De nationella SOM-undersökningarna 1986-2014.

Bland dem som nämner immigration som ett viktigt samhällsproblem har sedan mitten av 1990-talet andelen negativa till flyktningmottagningen legat högre än hos dem som inte nämner immigration. Men samtidigt är det även bland dem som spontant nämner immigration som viktigt samhällsproblem en lägre andel (ca 60 procent) som är negativa till flyktningmottagning än t ex bland Sverigedemokraternas sympatisörer (ca 90 procent). Att anse immigration vara ett viktigt samhällsproblem är således inte självklart liktydigt med att vara negativ till flyktningmottagning.

Det svenska partisystemet har förändrats genom Sverigedemokraternas mobilisering och inträde i riksdagen. Redan när Miljöpartiet (1988) och sedan Kristdemokraterna (1991) kom in i och sedan blev etablerade i det svenska partisystemet utmanades vänster-höger-skiljelinjen i svensk partipolitik. Men dessa båda partier fann istället en plats i det befintliga partisystemet, på var sin sida om mitten. Genom alliansregeringens bildande 2006, där fyra borgerliga partier med olika placering på vänster-höger-skalan blev en enda aktör, flyttades tyngden i partisystemet mot mitten. Med en krisande socialdemokrati som fortsatte att söka sig mot mitten av partisystemet förändrades också dynamiken mellan partierna. Stora och särskiljande politiska frågor mellan partierna tenderade därmed att bli andra än de traditionella vänster-höger-frågorna. In i svensk politik kom på allvar den kulturellt baserade politiska dimensionen mellan liberala och auktoritära värden.<sup>4</sup> Den dimensionen är en avgörande förutsättning för Sverigedemokraternas politiska mobilisering och därmed för att politiska frågor kring migration skall bli tydligt partiskiljande och i förlängningen också avgörande för väljarnas val av parti.

Sveriges politiska karta kan vara på väg att ritas om, från en förvånansvärt uthållig endimensionell partikonkurrens mellan vänster och höger där varje ny aktör måste hitta sin plats för att nå framgång, till en tvådimensionell konkurrens där tidigare demobiliserade ideologiska värden kring nation, familj och tradition utgör en utmaning för de ”gamla” partierna. Det svenska flerpartisystemet är starkt nog för en sådan förändring, men blockpolitiken med sina två tydliga alternativ har knappast någon framtid i en sådan partikonkurrens.

## Noter

- <sup>1</sup> Förändrad befolkningssammansättning i Sverige, alltså den ökande andelen utrikes födda under perioden 1990-2014, har inte haft någon betydelse för den sjunkande trenden i flyktningmotståndet. Se vidare Demker 2014:92-93.
- <sup>2</sup> Någon ökad åsiktsspridning eller polarisering i svaren på frågan om flyktningmottagning finns dock inte. Demker 2014:90-91.
- <sup>3</sup> Även Vänsterpartiets sympatisörer är lika missnöjda (12 procent) som Sverigedemokraternas, medan Folkpartiets sympatisörer är mest nöjda med utvecklingen i Sverige (48 procent).

- <sup>4</sup> Kallas i anglosaxisk litteratur GAL-TAN som står för Green-Alternative-Libertarian mot Traditional- Authoritarian-Nationalist. Se vidare Hooghe, Marks och Wilson 2002.

## Referenser

- Demker, Marie (2014) *Sverige åt svenskarna. Motstånd och mobilisering mot invandring och invandrare i Sverige*. Atlas Akademi: Stockholm.
- Eriksson, Robert och Jan O. Jonsson *Ursprung och utbildning: social snedrekrytering till högre studier: huvudbetänkande av Utredningen om den sociala snedrekryteringen till högre studier* Statens Offentliga Utredningar 1993:85: Stockholm.
- Hooghe, Lisbeth, Gary Marks och Carole J. Wilson (2002) Does left/right structure party positions on European Integration? *Comparative Political Studies* vol 35, no 8 s 965-989.
- Sandberg, Linn och Marie Demker (2014) ”Starkare oro för främlingsfientlighet än för invandring” i Annika Bergström och Henrik Oscarsson (red) *Mittfåra & marginal*. Göteborgs universitet: SOM-institutet, Göteborg.
- Statistiska Meddelanden (2014) *Universitet och högskolor Högskolenybjörjare 2013/14 och doktorandnybjörjare 2012/13 efter föräldrarnas utbildningsnivå* UF 20 SM 1403 Utkom 16 december 2014. Sveriges Officiella Statistik: Statistiska Centralbyrå och Universitetskanslersämbetet: Stockholm.
- Stubager, Rune (2009) Education-based group identity and consciousness in the authoritarian-libertarian value conflict. *European Journal of Political Research* vol 48, no 2 s 204-233.