

# HUR REAGERAR OPINIONEN PÅ ÖKAD FLYKTINGMOTTAGNING?

DENNIS ANDERSSON OCH ANNA BENDZ

Under sensommaren valåret 2014 bad statsminister Fredrik Reinfeldt det svenska folket att öppna sina hjärtan för alla de utsatta människor som drabbats av kriget i bland annat Mellanöstern. Statsministern jämförde de kommande flyktingströmmarna med dem som uppstod under kriget på Balkan i början av 1990-talet. Uttalandet tolkades av både medborgare och massmedier som att den kommande flyktingsituationen skulle leda till stora utgifter som skulle tynga statsbudgeten. Detta skulle i sin tur kunna leda till begränsad möjlighet för regeringen att genomföra de reformer som de önskade (Aftonbladet 2014-08-16).

Invandring har historiskt inte varit en särskilt kontroversiell fråga i Sverige. Det har funnits en konsensus bland de politiska partierna i riksdagen att Sverige ska ha en human och generös invandrings- och flyktingpolitik. Invandringspolitiken framställdes egentligen inte som ett politiskt problem förrän i början av 1990-talet, då den parlamentariska enigheten bröts för första gången genom att Ny Demokrati blev invalt i riksdagen (Demker 2007). 2010 blev Sverigedemokraterna (SD) invalda i riksdagen, ett parti som har en reduktion av invandring som sin absolut viktigaste fråga (Demker 2007, 2011). SD:s intåg i riksdagen bidrar ytterligare till invandringsfrågans framskjutenhet och i valet 2014 fick SD nästan 13 procent av rösterna, vilket gör dem till riksdagens tredje största parti (Valmyndigheten, 2015). Flyktingfrågan har under den senaste tiden fått ytterligare uppmärksamhet genom Kristdemokraternas (Kd) och Folkpartiets (Fp) förslag om temporära uppehållstillstånd (se Björklund, Avic, Haddad och Hannah, 2015).

På den politiska nivån har det alltså hänt en del på så sätt att invandrings- och flyktingfrågor tycks ha fått ökad aktualitet. När det gäller opinionen kring flyktingfrågor är tendensen utifrån SOM-institutets data att medborgare har blivit mer positiva till att ta emot fler flyktingar i Sverige över tid. Medan ungefär 65 procent var positiva till förslaget att ta emot färre flyktingar år 1992, var motsvarande andel 43 procent år 2014.

I kapitlet tar vi utgångspunkt i dynamiska teorier kring opinionsbildning som menar att medborgarnas attityder formas i samverkan med den genomförda politiken. Mer specifikt utgår vi från termostatmodellen, som antar att opinionen reagerar på policy i relation till vilken nivå som anses önskvärd: när policyn ökar, är antagandet att medborgarna reagerar med en minskad efterfrågan på ytterligare ökning, som en signal till politikerna att politiken går åt rätt håll. I kapitlet undersöker vi om den allmänna opinionen kring flyktingmottagning samspekar med den

faktiska flyktingmottagningen på det sätt som termostatmodellen antar. I analysen använder vi data från de senaste 14 åren av de nationella SOM-undersökningarna.

### **Politiken påverkar opinionen – återkopplingseffekt**

Varför är det intressant att undersöka återkopplingseffekter, eller så kallade *policy feedback*-mekanismer? I en välfungerande demokrati borde medborgares attityder och preferenser influera och påverka de politiska beslut som de folkvalda politikerna fattar (Kumlin och Stadelmann-Steffen, 2014). För att detta ska fungera krävs att medborgare är tillräckligt informerade om, och bryr sig om de politiska beslut som fattas. Medborgare har då, utifrån sina egna preferenser, möjlighet att reagera på vad politiker faktiskt fattar för politiska beslut (Wlezien, 1995). Politiska förslag och politiska beslut påverkar varandra ömsesidigt, denna relation brukar kallas för en återkopplingsloop (*feedbackloop*). Enligt teorin har människor attityder och krav som påverkar de politiska besluten. De politiska besluten i sin tur påverkar medborgarna på det sätt att de anpassar sina politiska krav och attityder till den förda politiken. Återkopplingsloopen mellan fördd politik och medborgares attityder och politiska krav är grundläggande för en fungerande demokrati (Easton, 1957). Utan en reaktion från medborgarnas håll, har politiker små incitament att överhuvudtaget representera medborgarna. Avsaknaden av medborgares reaktioner skulle leda till små vinster för politiker att faktiskt följa opinionens vilja. Alltså är medborgares reaktioner grundläggande för att en representativ demokrati ska fungera även mellan valen (Stimson, MacKuen och Erikson, 1995; Wlezien, 1995).

Givet att medborgare reagerar på den förda politiken, finns det en växande litteratur som menar att denna återkopplingseffekt går att jämföra med en *termostat*. Opinionen representerar en termostat som reglerar temperaturen i ett rum och politiker representerar ett element som producerar temperaturen. Opinionen anpassar sina preferenser och vill ha *mer av samma politik* eller *mindre av samma politik*. Om eller när politikerna ger medborgarna mer (mindre) av samma politik, så kommer medborgarnas preferenser att minska (öka) och de signalerar att de är nöjda med den nuvarande nivån av politiken. Alltså uppstår en termostatisk relation mellan medborgarnas krav och den förda politiken (Soroka och Wlezien, 2005; Stimson, MacKuen och Erikson 1995 och 2010; Wlezien, 1995).

Tidigare undersökningar har funnit samvariation mellan attityder till olika politiska frågor och politiska beslut (*policy*) i enlighet med termostatteorin (Andersson och Oscarsson, 2014; Bendz, 2015). Anna Bendz (2015) finner, när hon undersöker medborgares preferenser gällande privatisering av den offentliga sektorn, en återkopplingseffekt mellan politik som ökar privatiseringen i den offentliga sektorn och en opinion som blir mindre positiv till ytterligare privatiseringar. När Dennis Andersson och Henrik Oscarsson (2014) undersöker medborgares preferenser gällande skattesänkningar finner de också en återkopplingseffekt. Det visar sig att sänkt skatt över tid resulterar i mer negativa preferenser för ytterligare sänkta skatter.

Tidigare forskning visar också att det kan finnas skillnader i hur olika grupper svarar på förd politik. Ett exempel är Bendz (2015) som visar att responsen på privatisering av välfärdstjänster skiljer sig åt beroende på ideologisk orientering.

I detta kapitel kommer vi att ta teoretiskt avstamp i termostatteorin. Sett över tid, är det så att opinionen rör sig i relation till politiska förändringar på ett sätt som stämmer överens med termostatteorins antaganden? SOM-institutets långa tidsserier är ett utmärkt datamaterial för att genomföra denna typ av undersökningar av samspelet mellan förd politik och förändringar i opinionen.

I studier av relationen mellan politiska förändringar och opinion görs det en skillnad mellan *positiv* och *negativ* återkoppling (Soroka och Wlezien, 2010; Wlezien, 1995). Detta bygger på att vissa medborgare vill ha mer policy och andra mindre, men det ska inte förstås som att människor har en exakt uppfattning om vilken omfattning eller nivå som de tycker bäst om. Istället utgår man ifrån att det finns de som vill ha mer policy (i det här fallet generösare flyktingpolitik) och de som vill ha mindre. Medborgarnas preferenser antas alltså uttryckas i form av preferenser för en ökning eller en minskning i relation till det som finns idag. (Soroka och Wlezien, 2010; Wlezien, 1995). Viktigt att hålla i minnet när frågan om flyktingmottagande diskuteras, är att det inte är en politisk fråga som vilken som andra. Flyktingpolitiken är inte, likt till exempel skattepolitik, enbart beroende av de beslut som fattas av de folkvalda politikerna. Frågan om flyktingar är starkt påverkad av exogena förhållanden och händelser så som konflikter eller katastrofer i andra delar av världen. Oförutsedda händelser i världen gör att människor flyr sina hem för att söka skydd i andra länder och många flyktingar söker asyl i Sverige. Det gör att politiken inte bara anpassar sig till vad opinionen vill, utan måste också förhålla sig till möjliga flyktingströmmar ser ut (Migrationsverket, 2015; Jennings, 2009).

I kapitlet prövas tre hypoteser. Den första hypotesen kommer av termostatteorins grundantagande att en ökning av policyn bör leda till en minskning av opinionens preferenser för ytterligare ökning. I det här fallet betyder det att en ökning av antalet flyktingar bör ge en respons i termer av att opinionen blir mindre positiv till en ytterligare ökning.

Vår andra hypotes handlar om förändring beroende av utbildning. Respons på politik verkar kräva en viss nivå av politisk ”sofistikering” eller kunskaper (Converse, 1964). Vi kan anta att utbildning spelar en avgörande roll när det gäller att skaffa sig politiska kunskaper (Brady, Verba och Schlozmann, 1995). Människor med högre utbildning verkar vara mer intresserade av politik och engagera sig politiskt i större utsträckning än människor som har lägre utbildning. De tenderar också att i högre utsträckning ta del av medier (Brady, Verba och Schlozmann, 1995; Converse, 1964). Därför är hypotesen att de med högre utbildning reagerar på en förändring i flyktingmottagningen i högre utsträckning än de med lägre utbildning.

Den tredje hypotesen tar fasta på den policyförändring som de borgerliga partierna har gjort i flykting- och invandringsfrågor under den senaste mandatperioden. Har

förändringen sin grund i att de borgerliga väljarna har signalerat en önskan om mer restriktiv invandring? Vi bygger denna hypotes på tidigare undersökningar som kan visa att människor som placerar sig ideologiskt till vänster oftast föredrar en mer generös invandring än de som placerar sig till höger (Sandberg och Demker, 2013). Vi förväntar oss alltså att den termostatiska effekten i invandringsopinionen kommer att vara starkare bland högerväljare än vänsterväljare, vilket innebär att de som identifierar sig till höger reagerar tydligare på förändringar av flyktingmottagandet än de som definierar sig som vänster. För att gräva ännu lite djupare kommer vi undersöka om det är så att just KD:s och FP:s väljare reagerat med mer negativ feedback på en ökad flyktingmottagning jämfört med genomsnittet. Om så är fallet kan denna reaktion från FP:s och KD:s väljare vara en orsak till att de två partierna nu verkar gå emot en mer restriktiv linje när det gäller invandring och flyktingmottagning.

### **Mått på policy och opinion**

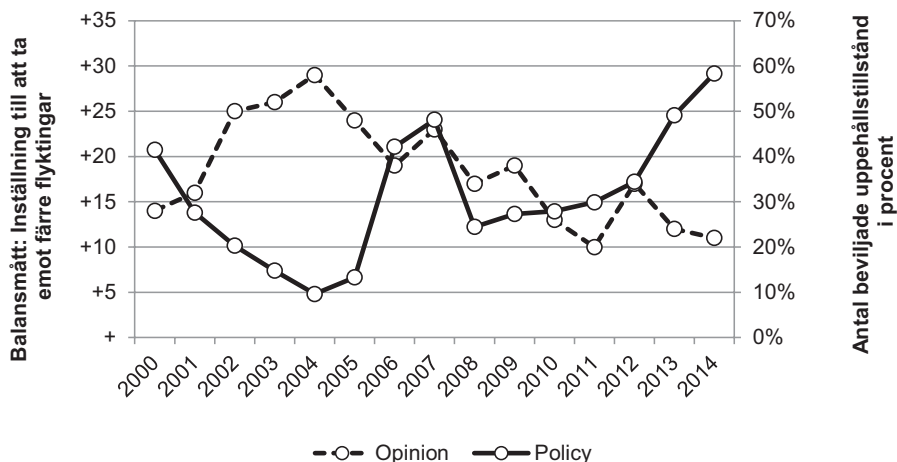
Som indikator på den förda flyktingpolitiken använder vi antalet bifallna asylansökningar per år, vilket innebär andelen personer som fått asyl i Sverige ett specifikt år, i relation till hur många ansökningar Migrationsverket handlagt det specifika året. Migrationsverkets regelverk om vem som ska få asyl i Sverige bygger på Förenta nationernas flyktingkonvention från 1951 och gällande flyktingstatus i den uppdaterade versionen från 1961, tillsammans med Utlänningslagen samt Genèvekonventionen (Migrationsverket, 2015). Det betyder att varje person som får asyl eller får avslag är ett slags resultat av den förda politiken. Genom att använda detta mått på invandringspolitik hoppas vi kunna isolera varje år för sig.

För att kunna mäta opinionen använder vi oss av ett balansmått från frågan ”ta emot färre flyktingar”. Balansmättet beräknas genom att använda andelen som är positiva till förslaget minus de som är negativa. Det kan variera mellan -100 och + 100. Positiva balansmått betyder att flertalet vill ta emot färre flyktingar, medan negativa balansmått indikerar att flertalet ställer sig negativa till ett sådant förslag. Data för att mäta flyktingopinionen är hämtad från de nationella SOM-undersökningarna 2000-2014.

### **Dynamiken mellan flyktingpolitik och flyktingopinion**

I början av tidsperioden som visas i figur 1, minskar antalet bifallna asylansökningar. Samtidigt verkar det som att opinionen signalerar att de vill minska antalet flyktingar genom att uttrycka mer positiva preferenser för förslaget att ta emot färre invandrare. Här ser vi också att termostaten slår på 2004 och opinionen signalerar att temperaturen sjunkit till en för låg nivå och nu bör höjas – det vill säga att opinionen svänger och andelen som tycker det är en bra idé att släppa in färre flyktingar minskar.

**Figur 1** Svenskarnas inställning till att ta emot färre flyktingar (2000-2014) samt beviljade uppehållstillstånd i procent



**Kommentar:** Balansmätt för opinion visar de som är positiva och negativa till förslaget om att ta emot färre flyktingar. Frågan från de nationella SOM-undersökningen (2000-2014) som används är: Nedan finns ett antal förslag som har förekommit i den politiska debatten. Vilken är din åsikt om vart och ett av dem? Ta emot färre flyktingar. Svartalernativ: mycket bra förslag, ganska bra förslag, varken bra eller dåligt förslag, ganska dåligt förslag och mycket dåligt förslag. Polycymättet är hämtat från migrationsverkets statistik över antal beviljade, avslagna och avskrivna uppehållstillstånd (2000-2014)

**Källa:** De nationella SOM-undersökningarna 2002-2014 samt SCB. Resultaten är hämtade från ett pågående examensarbete vid statsvetenskapliga institutionen i Göteborg (2015).

Under de följande åren 2005-2007 sker en ökning av andelen beviljade uppehållstillstånd. Perioden mellan 2005-2014 (med undantag för år 2012) kännetecknas av en successivt nedåtgående opinionstrend, vilket innebär att opinionen blir allt mer negativ till förslaget att ta emot färre flyktingar. Resultaten ger inte stöd åt vår första hypotes, men verkar istället ge oss en indikation på ett slags inverterad termostateffekt. Opinionsen verkar signalera att de vill ha ökat flyktingmottagande när antalet flyktingar ökar och mindre policy när antalet minskar. Under perioden vi mäter så finns det två kraftiga ökningarna av beviljade uppehållstillstånd. Den första perioden är mellan åren 2005-2007 och här, enligt Migrationsverkets statistik, är majoriteten av de flyktingar som söker asyl i Sverige från Irak (Migrationsverket, 2015). Ökningen är antagligen ett resultat av det krig som under denna period rasade i Irak och som var en fortsättning på USA:s krig mot terrorismen efter terrorattackerna i New York den 11 september 2001 (*Encyclopædia Britannica*, 2015).

Den andra ökningen sker under perioden 2011-2014 och i detta fall är enligt Migrationsverket majoriteten av de asylsökande från Syrien. Uppgången är högst troligt en effekt av det pågående inbördeskriget i Syrien. År 2014 tog Migra-

tionsverket emot fler asylansökningar än vad de någonsin har gjort (*Encyclopædia Britannica*, 2015; Migrationsverket 2015). Dessa två ökningar är tydliga exempel på hur invandringspolitiken ofta är påverkad av omständigheter i omvärlden.

Dessa yttre omständigheter kan vara en förklaring till att policy och opinion inte hänger samman på det vis som vi förväntat oss. Att policyn ökar i så stor utsträckning som den gör är beroende av omständigheter som de folkvalda politikerna kan ha svårt råda över. Det betyder inte att opinionens reaktioner uteblir. Ser vi till resultat så verkar det som att människor svarar med en mer positiv återkopplingseffekt snarare än en negativ.

### **Medborgargrupperns reaktioner på flyktingmottagande**

I tabell 1 redovisas inställning till att ta emot färre flyktingar utifrån placering på vänster-högerskalan, utbildningsnivå och partisympati. För varje grupp redovisas också ett differensmått som beskriver preferensutvecklingen under den senaste mandatperioden. De additions- och subtraktionstecken som står framför varje differensmått beskriver positiv eller negativ inställning till att ta emot färre flyktingar. (Tabell 1)

#### *Utbildning*

I vår andra hypotes undersöker vi hur människors förändringar i attityd ser ut beroende på utbildningsnivå. Vi förväntar oss att högutbildade reagerar mer än lågutbildade. Differensbalansmättet för utbildning är undersökt mellan åren 2004, då andelen godkända asylansökningar var som lägst och året 2014 när andelen godkända asylansökningar var som högst. Vi ser en tydlig skillnad mellan utbildningsgrupperna. Differensbalansmåtten är lika stora i alla tre grupper, men i gruppen högutbildade är förändringen mer negativ till en restriktiv invandringspolitik. I grupperna låg- och medelutbildade är förändringen +12 differensbalansmåttsenheter, vilket tyder på att dessa två grupper under perioden responderar termostatiskt på en ökad flyktingmottagning. I gruppen högutbildade är motsvarande siffra -12, vilket betyder att de under perioden blir mer negativa till en mer restriktiv invandringspolitik och signalerar att de vill ha ett ökat flyktingmottagande.

Enligt vår hypotes ska högutbildade reagera tydligare på förändringar i flyktingmottagandet än vad personer med lägre utbildning gör. Det bygger på att högutbildade oftare är mer intresserade av politik och följer politiken i medierna. Hypotesen stämmer inte, eftersom de olika utbildningsgrupperna justerar sina preferenser i ungefär samma utsträckning (även om det är åt olika håll). Det politiska intresset kan vara orsaken till att de högutbildade inte reagerar termostatiskt på ökad policy. Om media rapporterar om stora missförhållanden i krigets Syrien, är chansen stor att det är denna verklighet som de högutbildade reagerar på, snarare än nivån på flyktingmottagandet. Det skulle peka på att termostatmodellen inte fungerar som planerat i just denna grupp. Men det är också möjligt att de hög-

**Tabell 1 Förslag: Attityder till att ta emot färre flyktingar 2000-2014 (Balansmätt förändring)**

År	2000	2001	2002	2003	2004	2005	2006	2007	2008	2009	2010	2011	2012	2013	2014	Diff 2010- 2014
<b>Allmänna opinionen</b>	+14	+16	+25	+26	+29	+24	+19	+23	+17	+19	+13	+10	+17	+12	+11	-2
<b>Subjektiv vänster-höger</b>																
Klart till vänster	-26	-23	-14	-14	-22	-16	-19	-7	-13	-21	-20	-33	-26	-28	-39	-19
Något till vänster	-3	-1	+16	+9	+10	+9	-6	+2	-2	+1	-7	-10	-3	-7	-9	-2
Varken till vänster eller höger	+23	+22	+33	+36	+42	+30	+27	+33	+30	+30	+23	+24	+32	+24	+30	+7
Något till höger	+22	+22	+34	+30	+33	+32	+33	+30	+25	+30	+16	+17	+20	+20	+20	+4
Klart till höger	+42	+58	+56	+50	+55	+48	+50	+53	+40	+45	+37	+31	+48	+49	+44	+7
<b>Partisympatier</b>																
Vänsterpartiet	+1	-17	-17	+4	-11	-11	-30	-19	-23	-19	-31	-37	-34	-35	-30	+1
Socialdemokraterna	+11	+16	+25	+25	+28	+25	+14	+24	+15	+17	+12	+8	+12	+7	+5	-7
Centerpartiet	+16	+17	+34	+36	+36	+23	+7	+5	+17	+23	+12	+4	+11	+7	+9	-3
Folkpartiet	-17	-19	+18	+10	+18	+21	+16	+24	+9	+10	+12	-2	+1	-7	-5	-17
Moderaterna	+38	+40	+52	+49	+50	+40	+43	+42	+31	+40	+26	+23	+32	+28	+28	+2
Kristdemokraterna	+11	+16	+32	+24	+17	+16	+24	+31	+8	+12	-4	+2	-3	+3	+6	+10
Miljöpartiet	-11	-23	-22	-5	-9	-25	-39	-25	-24	-26	-36	-32	-33	-35	-40	-4
Sverigedemokraterna	+100	+100	+100	+90	+100	+97	+95	+90	+92	+90	+91	+91	+91	+86	+91	0
<b>Utbildningsnivå</b>																Diff. 2004- 2014
Låg	+35	+35	+47	+47	+51	+43	+40	+42	+39	+41	+38	+37	+43	+36	+39	+12
Medel	+21	+25	+32	+34	+38	+33	+31	+37	+30	+34	+23	+23	+31	+28	+26	+12
Hög	-14	-14	-6	-6	-5	-3	-13	-9	-13	-13	-16	-19	-13	-15	-17	-12

**Kommentar:** Siffrorna i tabellen ovan representerar svenska medborgares attityder till att ta emot färre flyktingar. Frågan från de nationella SOM-undersökningarna (2002-2014) är: Nedan finns ett antal förslag som har förekommit i den politiska debatten. Vilken är din åsikt om var och ett av dem? Ta emot färre flyktingar. Svartaltnativ: mycket bra förslag, ganska bra förslag, varken bra eller dåligt förslag, ganska dåligt förslag och mycket dåligt förslag. Svartaltnativen är sammanslagna, det vill säga att, alla de som tycker att ta emot färre flyktingar är ett mycket bra eller ganska bra förslag blir en grupp, bra förslag. De som tycker att förslaget är ganska dåligt eller mycket dåligt förslag blir en grupp, dåligt förslag. Av dessa två grupper räknas ett balansmätt fram: de som är positiva till förslaget minus de som är negativa till förslaget mellan åren 2000-2014. För att få en ytterligare förståelse för olika gruppers inställning till flyktingmottagning eller invandring har fyra stycken bakgrundvariabler fogats till tabellen: *vänster-högerplacering*, *utbildningsnivå*, *boendeort* och *partisympatier*. Balansdifferensmättet för *vänster-högerplacering* och *partisympatier* är skillnaden under senaste mandatperioden 2010-2014. Differensbalansmättet för *utbildning* och *boendeort* är mellan toppen 2004, då flest tyckte det var ett bra förslag att ta emot färre flyktingar och botten 2014 när som mest få tyckte det var en bra idé att ta emot färre flyktingar.

**Källa:** Den nationella SOM-undersökningen 2000-2014. Resultaten är hämtade från ett pågående examensarbete vid statsvetenskapliga institutionen i Göteborg (2015).



utbildade ännu inte anser att flyktingmottagningen har uppnått den nivå som de anser är rimlig. Det innebär att de fortsätter att signalera en önskan om en mindre restriktiv flyktingpolitik även då flyktingmottagandet ökar.

Resultaten i tabell 1 visar att den allmänna opinionen är mer positiv än negativ till en mer restriktiv invandringpolitik. Samtidigt har förändringen under mandatperioden gått i riktning mot en mer negativ hållning till förslaget, från +13 balansmåttsenheter 2010 till +11 balansmåttsenheter 2014.

### *Ideologisk vänster-högerplacering*

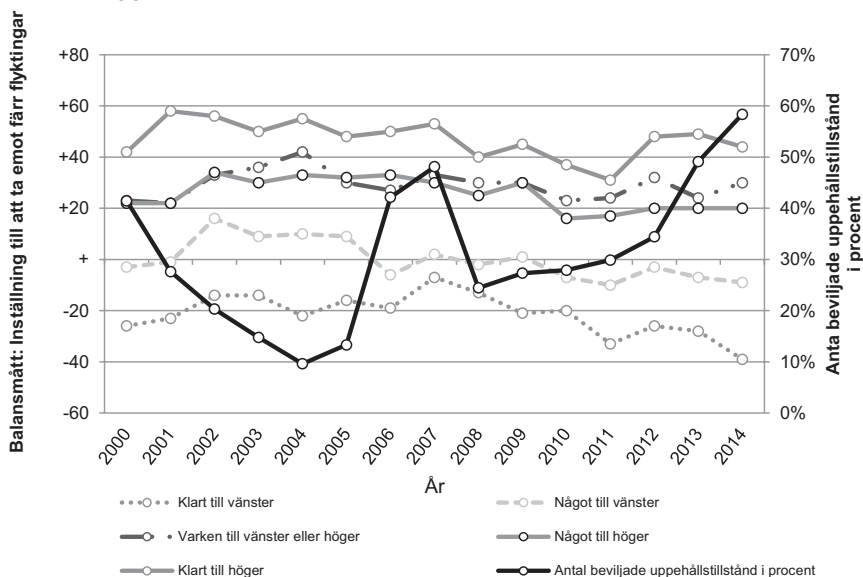
Om det är så att borgerliga väljare försökt signalera att de vill ha ett minskat flyktingmottagande och de borgerliga partierna svarat på denna signal, borde väljare som placerar sig något eller klart till höger ha ökat sina preferenser att ta emot färre flyktingar under 2010-2014.

De som står klart till höger uppvisar en ökande skepticism till en ökad asylmottagning från +37 balansmåttsenheter 2010 till +44 2014 (differensen är +7 balansmåttsenheter). Det betyder att de som står klart till höger reagerar termostatiskt på en ökad policy nivå – det vill säga ett ökat antal beviljade uppehållstillstånd. En liknande tendens, om än något svagare, återfinns hos dem som står något till höger med +16 balansmåttsenheter 2010 och +20 balansmåttsenheter 2014, vilket ger en differens på +4 balansmåttsenheter. I en jämförelse så har de som står klart till vänster, en stärkt förändring från -20 balansmåttsenheter 2010 till -39 2014. Det betyder att vänsterväljare reagerat med en ännu mer negativ inställning till en mer restriktiv flyktingmottagning med differensen -19 differensbalansmåttsenheter. De som står något till vänster verkar inte heller de slå av på sin termostat utan även de stärker sina negativa preferenser när det gäller en restriktiv flyktingmottagning, från -7 balansmåttsenheter 2010 till -9 2014. Den sista gruppen är de som varken står till vänster eller till höger och de har en förändring på +7 i differens, från +23 balansmåttsenheter 2010 till +30 2014. Gruppen som inte placerar sig varken till vänster eller höger är positiva till en restriktiv invandringpolitik och deras termostatiska förändring är lika stor som den hos de som placerar sig klart till höger.

Resultaten stärker första delen av vår tredje hypotes att de som placerar sig till höger responderar i enlighet med termostatmodellens antaganden. För de som står klart till höger så har preferenserna för en mer restriktiv flyktingmottagning ökat med +7 vilket då ska jämföras med den allmänna opinionen som blivit mer negativ till en restriktiv invandringpolitik(-2). Ser vi till dem som står något till höger är förändringen inte lika stor (+4), men den är större än genomsnittet. Det är svårt att säga om attityderna hos höger- och mittenväljare kan förklaras rakt av med termostatteorin, men det verkar i varje fall finnas någon slags återkopplings-effekt mellan politiker och väljare, En möjlig återkopplingseffekt från politiker gentemot väljare skulle kunna vara en potentiell förklaring till att SD fick ett uppsving i valet 2014 och att KD och FP nu går ut med mer restriktiva förslag gällande flyktingmottagning.



**Figur 2** Svenskarnas inställning till att ta emot färre flyktingar uppdelat i vänster-högerplacering (Balansmätt 2000-2014) och antal beviljade uppehållstillstånd (2000-2014)



**Kommentar:** Balansmätt för opinion visar de som är positiva och negativa till förslaget om att ta emot färre flyktingar indelat i vänster-högerplacering. Frågan från de Nationella SOM-undersökningen (2000-2014) som används är: Nedan finns ett antal förslag som har förekommit i den politiska debatten. Vilken är din åsikt om vart och ett av dem? Ta emot färre flyktingar. Svartalernativ: mycket bra förslag, ganska bra förslag, varken bra eller dåligt förslag, ganska dåligt förslag och mycket dåligt förslag. Policymättet är hämtat från migrationsverkets statistik över antal beviljade, avslagna och avskrivna uppehållstillstånd (2000-2014). Vänster-högerplacering är hämtad från frågan: Man tala ibland om att politiska åsikter kan placeras in på en vänster-högorskala. Var någonstans skulle du placera dig själv på en sådan skala?

**Källa:** De Nationella SOM-undersökningarna 2002-2014 samt SCB. Resultaten är hämtade från ett pågående examensarbete vid statsvetenskapliga institutionen i Göteborg (Andersson 2015).

### Partipolitiska återkopplingseffekter

För att undersöka om KD:s och FP:s förslag kommer av en reaktion från deras egna väljare, vilken skulle vara att väljarna blivit mer positiva till en restriktiv invandringspolitik än genomsnittet, använder vi oss av partisympati i relation till inställningen om att ta emot färre flyktingar under den senaste mandat perioden.

Om vi ser till resultaten i tabell 1 så verkar det som att KD:s väljare blivit mer positiva till ett mer restriktivt flyktningmottagande under mandatperioden, förändringen är +10 differensbalansmättsenheter. Ser vi till FP:s väljare verkar de snarare blivit mer negativa till en mer restriktiv invandringspolitik med differensen -17. Vi kan se att KD:s väljare ligger i topp bland allianspartierna när det gäller ett mer restriktivt flyktningmottagande. Det verkar som att KD:s väljare och deras parti är

överens, men det är svårt att säga om KD politiserat frågan om invandring för att fånga fler väljare, eller för att stryka de egna väljarna medhårs. FP:s väljare uppvisar å sin sida störst förändring för en mindre restriktiv flyktingmottagning jämfört med alla andra riksdagspartiers väljare.

Resultaten stärker bara halva vår hypotes, det vill säga att KD:s väljare verkar ha blivit mer positiva till en restriktiv invandringspolitik, genom den termostatiska förändring som väljarna uppvisar, vilket går i linje med våra antaganden. Det verkar dock som att FP:s väljare går åt helt motsatt håll, vilket gör att vi skulle kunna spekulera i att KD:s val att gå ut med en mer restriktiv invandringspolitik rimmar väl med den utveckling vi sett bland deras väljare under den senaste mandatperioden, men i fallet FP så verkar det som att partiet står längre från sina väljare när det gäller flyktingmottagning.

### **Termostatisk invandringsopinion?**

I det här kapitlet har vi försökt undersöka om invandringsopinionen är möjlig att likna vid en termostat som reglerar politikens temperatur genom att studera dynamiken mellan policy och opinion. Vi har funnit tendenser som visar att den svenska "termostaten" signalerar preferenser för ett ökat flyktingmottagande. Den allmänna opinionen ställer sig allt mer negativ till förslaget om att ta emot färre flyktingar under den undersökta perioden (2000-2014).

Utifrån termostatteorins antagande är det aningen förvånande att perioder med en ökning av antalet godkända asylansökningar resulterar i att opinionen blir ännu mer positiv till att ta emot fler flyktingar medan perioder med en minskning av godkända asylansökningar istället tycks generera en signal om ytterligare minskning av flyktingmottagandet. En tänkbar förklaring är att policy och opinion inte är så tätt sammankopplade i det här fallet, utan att de svängningar vi ser över tid har att göra med andra saker än förändringarna i antalet asylsökande som får stanna. Exempelvis kan opinionen justera sina preferenser om flyktingmottagning till hur många flyktingar som kommer (istället för antalet som får stanna) eller situationen i omvärlden. Det är ett rimligt antagande att människor uppfattar de kriser som pågår i världen, och då närmast i Syrien, och att de justerar sina preferenser om nivå på flyktingmottagning i relation till detta. Här spelar naturligtvis medierna en viktig roll. Tidigare forskning har pekat ut gruppen högutbildade som en grupp som är mer politiskt intresserade och som konsumerar och tar del av nyheter i större utsträckning än låg- och medelutbildade (Brady et al, 1995; Shehata och Wadbring, 2012). Vid en jämförelse av utbildningsgrupperna visar det sig att det är just de högutbildade som responderar på en ökad flyktingmottagning med att bli mer negativa till förslaget om att ta emot färre flyktingar. De med lägre utbildning uppvisar istället en respons som är i enlighet med termostatmodellens antagande och blir mer positiva till förslaget att ta emot färre flyktingar då antalet godkända asylansökningar ökar.

Vi finner att de väljare som står till höger i större utsträckning reagerar på det vis som termostatteorin förutsäger: en ökning av antalet godkända asylansökningar tycks generera en mer positiv syn på förslaget att ta emot färre invandrare. Vi finner också att Kristdemokratiska sympatisörer har blivit mer positiva till förslaget, och det är möjligt att detta kan ha drivit fram en respons från detta parti i form av förslag om restriktivare invandringspolitik. Däremot har Folkpartiets förslag inte någon förankring i sympatisörernas preferenser, där de snarare blir mer negativa till förslaget att ta emot färre flyktingar under de senaste åren.

Tidigare studier som gjorts när det gäller förhållandet mellan policy och opinion i det svenska fallet visar att teorin tycks fungera relativt väl. Resultaten i detta kapitel ger en något splittrad bild när det gäller termostatteorin. Det verkar som att teorins antaganden fungerar bättre inom vissa grupper än inom andra. Vår slutsats är att termostatmodellen är fruktbar för att förstå samspelet mellan policy och opinion, men att det samtidigt är viktigt att beakta såväl skillnader mellan olika befolkningsgrupper som de specifika förutsättningar som finns inom olika politikområden.

## Referenser

- Andersson, Dennis och Henrik Oscarsson (2014). ”Medelklassuppror i Väst?”, i Annika Bergström och Jonas Ohlsson (red) *Brytningstider*. Göteborg: SOM-institutet vid Göteborgs universitet.
- Bendz, Anna (2015). ”Paying Attention to Politics: Public Responsiveness and Welfare. Policy Change.” *Policy Studies Journal* (forthcoming).
- Björklund, Jan, Gulan Avci, Roger Haddad och Robert Hannah (2015). ”Effektiva integration med försörjning- och språkkrav”. *www.dn.se*
- Brady, Henry E., Sidney Verba and Kay Lehman Schlozman (1995). ”Beyond Ses: A Resource Model of Political Participation”. *The American Political Science Review* 89:2 pp271-294.
- Demker, Marie (2007). *Attitudes toward immigrants and refugees. Swedish trends with some comparisons*. Department of Political Science: Göteborgs universitet.
- Easton, David (1957). ”An approach to the Analysis of Political Systems”. *World Politics*: 9: 3 pp383-400. Cambridge University Press.
- Encyclopædia Britannica Online* (2015) Iraq War Retrieved. <http://global.britannica.com/>.
- Eriksson, Niklas och Pär Karlsson (2014). ”Fredrik Reinfeldt: Öppna era hjärtan”. *www.Aftonbladet.se*.
- Green-Pedersen, Christoffer and Jesper Krogstrup (2008). ”Immigration as a political issue in Denmark and Sweden”. *European Journal of Political Research* 47 pp 610-634.
- Hinnfors, Jonas (2015). ”KD:s politiska omprövning avgör Alliansens framtid”. *www.dn.se*.

- Holender, Robert och Karin Eriksson (2014). "SD faller regeringens budgetförslag". *www.dn.se*.
- Hägglund, Göran (2014). "Så kan vi minska kostnaden för flyktingmottagandet". *www.dn.se*.
- Kumlin, Staffan och Isabella Stadelmann-Steffen (2014). "Citizens, Policy Feedback, and European Welfare States". In Kumlin, Staffan and Isabella Stadelmann-Steffen (eds.) *How Welfare States Shape the Democratic Public*. Cheltenham, UK; Northampton, USA: Edward Elgar.
- Sandberg, Linn and Marie Demker (2013). "Ökat motstånd mot flyktingar men starkt stöd för skäl till uppehållstillstånd" i Marie Demker (red) *Svensk migrationspolitisk opinion 1991-2012*. Göteborg: SOM-institutet vid Göteborgs universitet.
- Shehata, Adam och Ingela Wadbring, (2012). "Allt fler står utanför nyhetsvärlden", i Lennart Weibull, Henrik Oscarsson och Annika Bergström (red). *I framtidens skugga*. Göteborgs universitet: SOM-institutet vid Göteborgs universitet.
- Stimson, James A., Michael B. Mackuen and Robert S. Erikson (1995). "Dynamic Representation". *The American Political Science Review* Vol. 89, No. 3 pp. 543-565.
- Soroka, Stuart och Christopher Wlezien (2010). *Degrees of Democracy. Politics, Public Opinion and Policy*. Cambridge University Press.
- Wlezien, Christopher (1995). "The Public as a Thermostat: Dynamics of Preferences for Spending". *American Journal of Political Science*, vol 39: 4, 981-1000.