

Svenska folkets åsikter om olika energikällor 1999 - 2014

Forskningsprojektet
ENERGIOPINIONEN I SVERIGE

Per Hedberg
Sören Holmberg
Juni 2015

Samhälle Opinion Massmedia (SOM) är en frågeundersökning som sedan 1986 genomförs varje höst av olika forskningsprojekt vid Statsvetenskapliga institutionen, CEFOS och Institutionen för journalistik och masskommunikation vid Göteborgs universitet. Undersökningen med frågor om energi och kärnkraft har tidigare finansierats av Statens kärnavfallsnämnd (SKN), Statens kärnkraftsinspektion (SKI) och sedan 1999 av *Energimyndigheten*.



SOM-INSTITUTET
SAMHÄLLE OPINION MEDIER

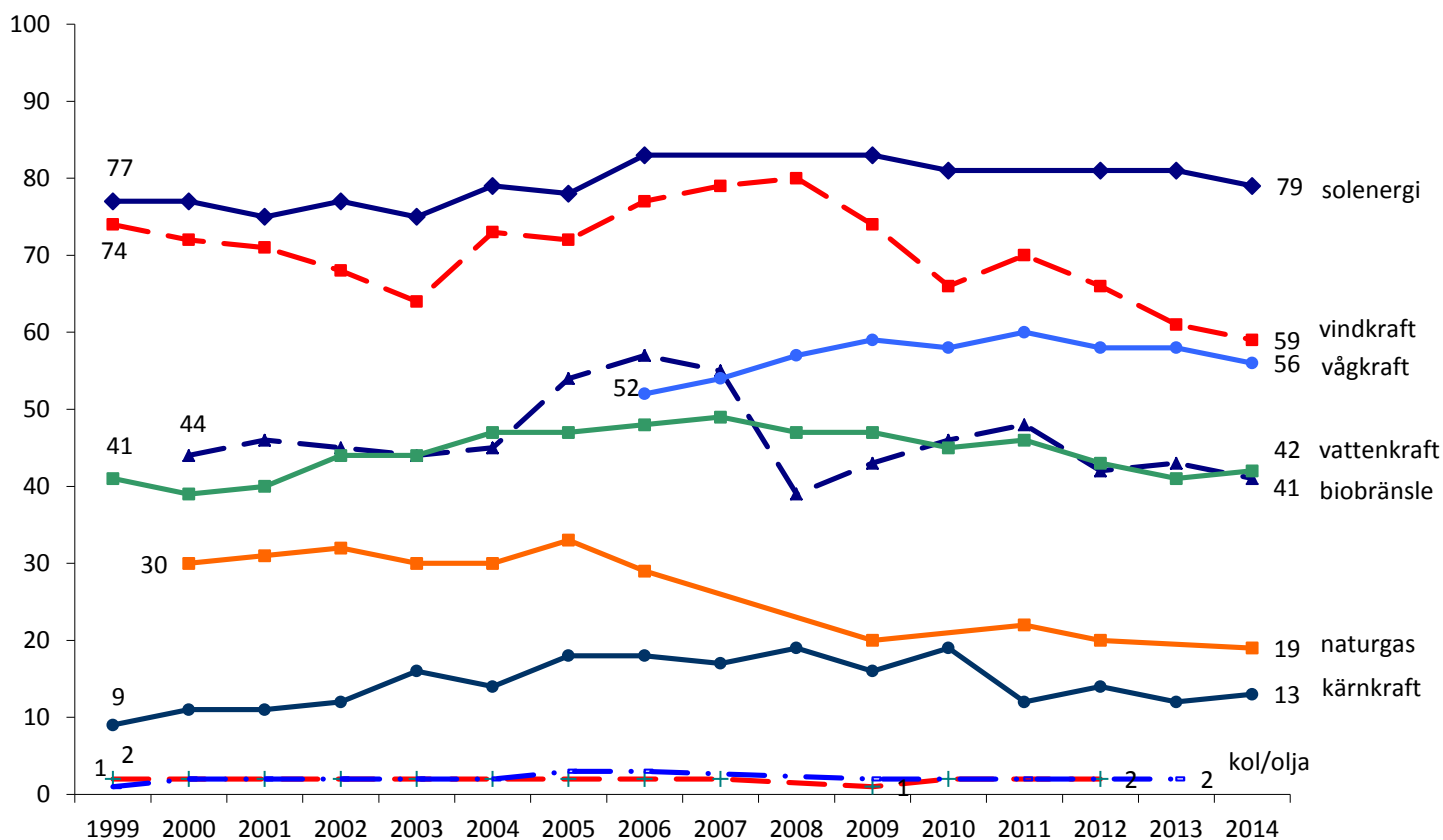


GÖTEBORGS UNIVERSITET



Figur 1 Andel som vill satsa mer på olika energikällor 1999 - 2014 (procent)

fråga: "Hur mycket bör vi i Sverige satsa på /...energislav.../ under de närmaste 5 - 10 åren?"



Kommentar: Procenten har beräknats bland svarspersoner som besvarat frågan om respektive energislav. Alla energislav har inte ingått i SOM-studierna varje år. Svartalternativen var "satsa mer än idag", "satsa ungefär som idag", "satsa mindre än idag", "helt avstå från energikällan" och "ingen åsikt". I figuren redovisas andelen svarspersoner som vill satsa mer på respektive energikälla. När det gäller biobränslen och naturgas 29 respektive 21 procent i 1999 års SOM-undersökningen. De förhållandevis låga siffrorna redovisas inte i figur 1 eftersom vi misstänker att de är orsakade av kontextuella effekter från frågeformuläret.

Källa: De nationella SOM-undersökningarna 1999-2014

VATTENKRAFT

Tabell 1 Hur mycket bör Sverige satsa på vattenkraften? (procent)

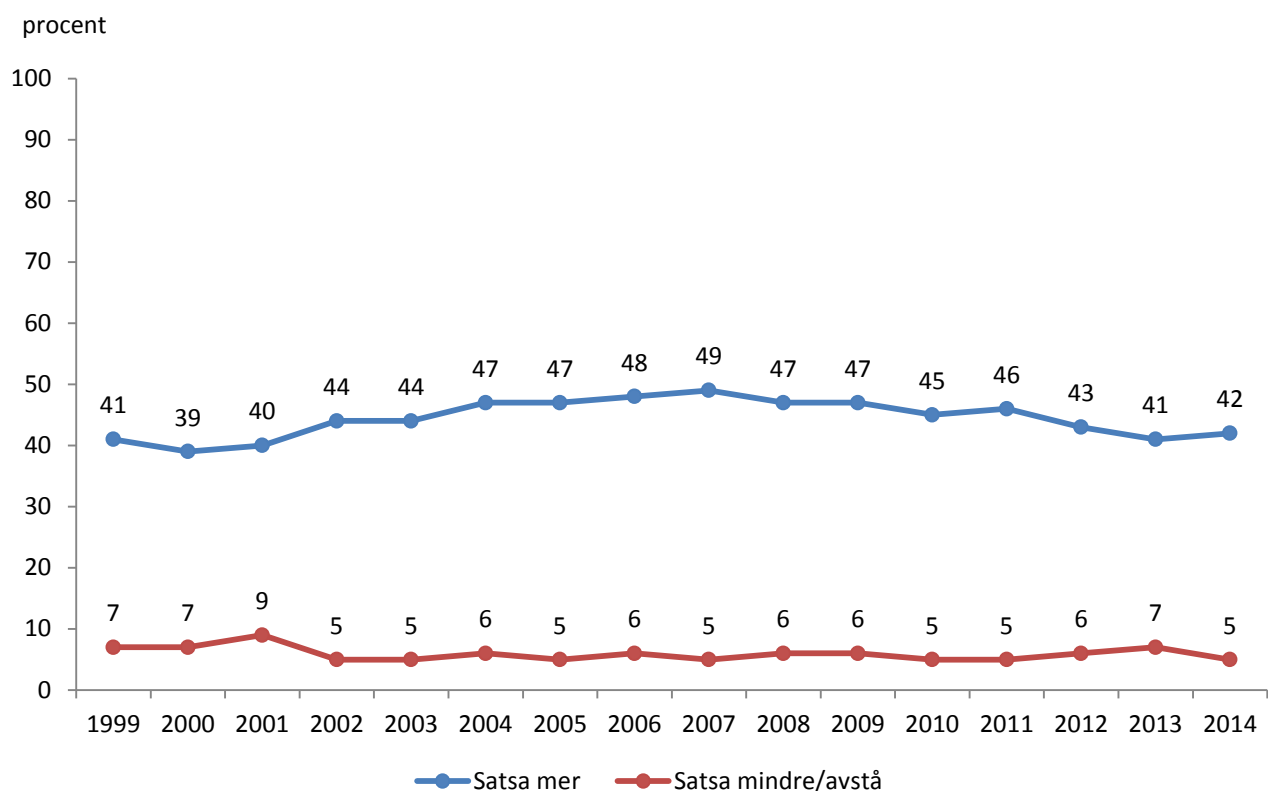
fråga: ”Hur mycket bör vi i Sverige satsa på vattenkraft under de närmaste 5 - 10 åren?”

energikälla och undersökningsår	satsa mer	satsa ungefär som idag	satsa mindre än idag	helt avstå från energikällan	ingen åsikt	summa procent	antal personer
Vattenkraft							
1999	41	44	6	1	8	100	1 599
2000	39	48	6	1	6	100	1 583
2001	40	46	7	1	6	100	1 625
2002	44	45	4	1	6	100	1 621
2003	44	44	4	1	7	100	1 717
2004	47	41	5	1	6	100	1 641
2005	47	41	4	1	7	100	1 635
2006	48	40	5	1	6	100	1 554
2007	49	40	4	1	6	100	1 572
2008	47	40	5	1	7	100	1 528
2009	47	39	6	0	8	100	1 497
2010	45	42	4	1	8	100	1 562
2011	46	41	4	1	8	100	1 445
2012	43	44	5	1	7	100	1 441
2013	41	44	6	1	8	100	1 550
2014	42	43	4	1	10	100	1 608

Kommentar: Resultaten omfattar enbart svarspersoner som kryssat för något svarsalternativ. Andelen personer som hoppar över frågan varierar mellan 5-9 procent genom åren.

Källa: De nationella SOM-undersökningarna 1999-2014.

Figur 2 Andel som vill satsa mer respektive andel som vill satsa mindre eller avstå (procent)



Tabell 2 Andel positiva till att satsa mer på vattenkraften efter social grupptillhörighet 1999-2014 (procent)

	1999	2000	2001	2002	2003	2004	2005	2006	2007	2008	2009	2010	2011	2012	2013	2014
<i>kön</i>																
kvinnor	37	35	39	42	42	46	46	47	48	45	44	45	44	42	42	40
män	44	43	42	46	47	47	48	50	51	49	50	45	49	44	40	43
<i>ålder</i>																
16-30	38	44	42	47	40	45	44	49	56	49	54	54	50	49	56	48
31-60	38	36	36	40	42	47	44	48	48	46	45	43	44	40	39	38
61-85	50	43	48	47	51	47	53	49	48	46	46	43	48	45	38	44
<i>utbildning</i>																
grundnivå/obligatorisk	48	45	42	47	52	47	53	51	50	48	50	42	48	44	41	48
mellanivå	42	40	39	45	43	49	45	48	52	48	49	47	47	45	42	43
universitet/högskola	33	33	38	39	36	43	43	47	45	43	42	43	44	40	40	37
<i>bostadsort</i>																
ren landsbygd	44	40	43	40	45	50	49	52	48	51	44	45	45	48	38	40
mindre tätort	43	39	35	45	48	45	47	49	48	49	46	45	46	42	41	44
stad, större tätort	47	39	44	44	42	46	45	46	50	44	48	45	46	43	40	41
de tre storstäderna	44	41	34	42	44	51	49	49	50	48	47	45	49	40	45	42
<i>riksområde</i>																
Stockholms län	40	36	41	46	42	47	50	46	46	47	48	42	50	44	41	41
Östra Mellansverige	36	37	43	40	40	36	46	46	53	47	39	41	40	44	37	41
Småland & Gotland	39	42	40	45	52	52	46	57	61	51	54	45	52	39	43	41
Sydsverige	41	40	35	44	50	54	47	50	46	52	48	49	49	47	49	45
Västsverige	49	48	43	44	44	54	52	52	54	51	52	54	50	45	43	48
Norra Mellansverige	43	42	42	44	48	48	40	49	49	42	51	43	51	37	45	41
Mellersta Norrland	42	27	39	49	42	39	40	36	33	35	29	34	38	35	31	30
Övre Norrland	32	31	27	38	35	38	36	41	36	32	42	35	26	43	26	28
<i>familjeklass</i>																
arbetarhem	43	43	39	44	48	46	47	50	51	48	51	48	47	44	43	44
tjänstemannahem	39	39	42	43	39	48	47	48	47	43	42	41	45	38	35	37
högre tj.mannahem	33	33	36	41	40	42	42	45	46	48	43	43	44	46	49	35
jordbrukarhem	47	36	44	48	46	60	50	51	50	50	40	44	41	40	40	40
företagarhem	47	34	44	42	53	47	50	48	54	57	53	54	47	49	44	46
<i>hushållsinkomst</i>																
mycket låg	42	38	38	43	48	48	48	50	50	44	47	52	48	48	44	41
ganska låg	40	40	44	41	44	46	47	51	50	48	45	40	50	52	42	40
medel	45	40	41	48	46	45	52	53	50	46	48	44	46	42	39	43
ganska hög	41	40	37	40	41	50	46	44	49	45	43	45	44	40	38	43
mycket hög	35	33	40	44	40	47	41	49	47	48	48	44	45	40	41	33
<i>fackförening</i>																
LO	42	37	38	47	46	46	51	47	51	46	53	45	43	40	41	38
TCO	37	40	36	38	37	47	42	52	42	44	41	38	46	40	35	41
SACO	39	32	34	38	30	43	43	37	41	44	42	43	40	34	35	27
samtliga	41	39	40	44	44	47	47	48	49	47	47	45	46	43	41	42

Kommentar: Personer som inte besvarat frågan ingår ej i procentbasen. Den femställda inkomstvariabeln bygger på en fråga om svarspersonernas hushållsinkomst. I tabellen har inkomstvariabeln sökts konstruerats så att om möjligt varje kategori innehåller ungefär lika antal svarspersoner. Indelningen av riksområden har utförts enligt följande: Östra Mellansverige - Uppsala, Södermanlands, Östergötlands, Örebro och Västmanlands län; Småland och Gotland - Jönköpings, Kronobergs, Kalmar och Gotlands län; Sydsverige - Blekinge och Skåne län; Västsverige - Hallands och Västra Götalands län; Norra Mellansverige - Värmlands, Kopparbergs och Gävleborgs län; Mellersta Norrland - Västernorrlands och Jämtlands län; Övre Norrland - Västerbottens och Norrbottens län.

Källa: De nationella SOM-undersökningarna 1999-2014.

Tabell 3 Andel positiva till att satsa mer på vattenkraften efter politisk grupptillhörighet 1999-2014 (procent)

	1999	2000	2001	2002	2003	2004	2005	2006	2007	2008	2009	2010	2011	2012	2013	2014
<i>partisypati</i>																
V	41	39	37	42	44	52	42	50	58	42	45	44	42	52	39	43
S	40	40	39	44	44	46	50	50	47	44	47	42	47	42	44	38
MP	32	49	49	46	38	39	46	44	46	45	39	45	42	45	33	37
C	50	46	44	43	49	57	48	47	45	49	29	51	47	45	33	42
FP	42	37	39	40	38	45	40	42	40	42	52	42	37	41	34	33
KD	39	38	38	49	43	43	43	59	53	40	53	52	44	45	27	42
M	42	35	41	44	45	47	48	47	52	52	47	45	51	42	44	45
SD	--	--	--	--	--	--	--	51	61	59	67	51	47	47	45	49
FI	--	--	--	--	--	--	--	--	--	--	--	--	--	--	--	50
Övriga	44	48	41	43	58	49	43	46	53	69	50	43	50	56	44	45
<i>vänster-höger dimension</i>																
klart till vänster	42	44	43	43	41	53	48	50	42	43	46	44	47	47	47	49
något till vänster	41	37	37	44	45	44	45	49	49	47	45	43	43	45	36	38
varken eller	41	42	41	42	43	45	48	46	49	45	48	48	46	42	40	40
något till höger	36	35	38	43	42	47	48	50	48	46	44	45	48	41	42	41
klart till höger	52	40	45	48	55	54	46	45	54	58	56	43	48	46	42	48
<i>grön-grå dimension</i>																
klart gröna hållet	44	46	41	--	--	54	51	55	47	49	45	--	--	--	--	--
något gröna hållet	38	40	39	--	--	49	48	47	49	46	45	--	--	--	--	--
varken grön eller grå	40	38	37	--	--	41	42	44	51	46	46	--	--	--	--	--
något gråa hållet	42	34	41	--	--	47	49	53	50	46	55	--	--	--	--	--
klart gråa hållet	49	45	48	--	--	59	50	51	57	51	51	--	--	--	--	--
<i>politiskt intresse</i>																
mycket intresserad	46	45	38	43	51	53	50	53	54	48	52	45	50	48	40	43
ganska intresserad	38	39	42	41	46	48	45	47	48	48	44	48	46	47	42	44
inte särskilt intresserad	43	39	39	46	41	44	48	49	47	45	48	42	47	39	39	37
inte alls intresserad	38	36	42	45	35	42	49	47	56	50	49	41	45	34	43	39
<i>förtroende för politiker</i>																
mycket/ganska stort	39	39	37	44	43	48	47	46	46	49	45	44	46	42	41	39
ganska litet	40	37	41	42	43	47	47	49	50	46	48	45	47	44	40	44
mycket litet	44	46	43	45	51	42	45	54	54	47	49	48	47	47	42	43
<i>kärnkraftsåsikt</i>																
avveckla kärnkraften	42	40	42	47	49	50	51	53	54	49	47	51	49	45	43	46
använd kärnkraften	38	39	39	42	43	47	45	49	48	45	48	42	46	42	37	39
samtliga	41	39	40	44	44	47	47	48	49	47	47	45	46	43	41	42

Kommentar: Personer som inte besvarat frågan ingår ej i procentbasen. Måttet på den gröna dimensionen bygger på en fråga om ett miljövänligt samhälle. Frågan är formulerad som ett förslag där svarspersonerna ombeds bedöma om förslaget är mycket bra, ganska bra, varken bra eller dåligt, ganska dåligt eller mycket dåligt. Frågeformulering var: "Satsa på ett miljövänligt samhälle även om det innebär låg eller ingen tillväxt". Skalan från "mycket bra förslag" till "mycket dåligt förslag" har i tabellen omtolkats till ytterpunkter på en grön-grå dimension där "mycket bra förslag" motsvarar "klart åt det gröna hållet" och "mycket dåligt förslag" motsvarar "klart åt det gråa hållet". Sedan 2010 ställs inte frågan i SOM-undersökningen.

Källa: De nationella SOM-undersökningarna 1999-2014.

VINDKRAFT

Tabell 4 Hur mycket bör Sverige satsa på vindkraft? (procent)

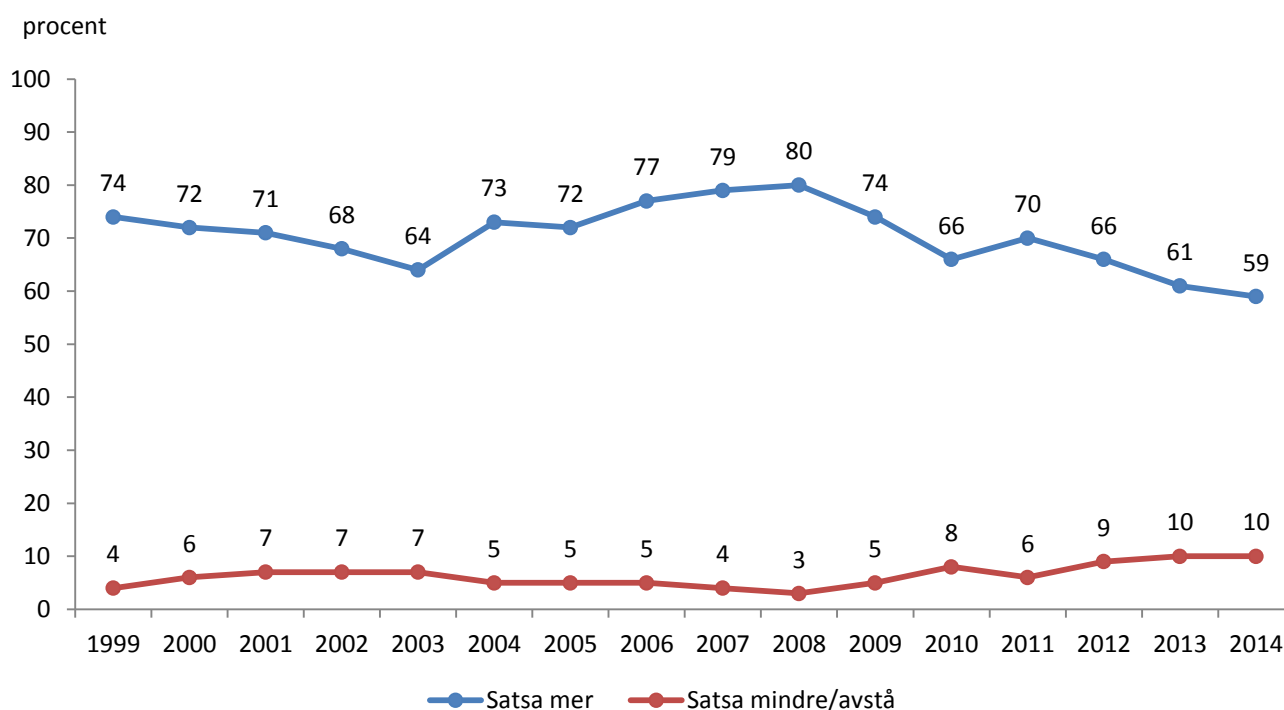
fråga: ”Hur mycket bör vi i Sverige satsa på vindkraft under de närmaste 5 - 10 åren?”

energikälla och undersökningsår	satsa mer	satsa ungefär som idag	satsa mindre än idag	helt avstå från energikällan	ingen åsikt	summa procent	antal personer
Vindkraft							
1999	74	14	3	1	8	100	1 609
2000	72	17	4	2	5	100	1 599
2001	71	16	5	2	6	100	1 633
2002	68	19	5	2	6	100	1 632
2003	64	22	5	2	7	100	1 722
2004	73	16	3	2	6	100	1 664
2005	72	17	4	1	6	100	1 649
2006	77	13	4	1	5	100	1 571
2007	79	12	3	1	5	100	1 583
2008	80	12	2	1	5	100	1 544
2009	74	15	4	1	6	100	1 538
2010	66	20	7	1	6	100	1 583
2011	70	18	5	1	6	100	1 456
2012	66	20	7	2	5	100	1 453
2013	61	23	8	2	6	100	1 555
2014	59	23	8	2	8	100	1 642

Kommentar: Resultaten omfattar enbart svarspersoner som kryssat för något svarsalternativ. Andelen personer som hoppat över frågan varierar mellan 4-8 procent genom åren.

Källa: De nationella SOM-undersökningarna 1999-2014.

Figur 3 Andel som vill satsa mer respektive andel som vill satsa mindre eller avstå (procent)



Tabell 5 Andel positiva till att satsa mer på vindkraft efter social grupptillhörighet 1999-2014 (procent)

	1999	2000	2001	2002	2003	2004	2005	2006	2007	2008	2009	2010	2011	2012	2013	2014
<i>kön</i>																
kvinnor	75	73	73	70	65	73	73	79	80	81	76	67	71	68	65	59
män	72	71	70	65	63	72	71	76	79	79	72	64	69	64	57	58
<i>ålder</i>																
16-30	69	75	69	67	62	70	69	70	78	76	73	65	69	64	66	59
31-60	76	73	77	70	70	79	75	81	83	84	79	71	73	70	65	60
61-85	72	68	63	62	54	63	68	74	75	76	66	57	66	62	55	57
<i>utbildning</i>																
grundnivå/obligatorisk	71	71	67	67	59	66	67	74	74	75	67	57	69	58	55	54
mellanivå	74	73	71	68	64	75	72	76	79	79	71	67	69	67	60	57
universitet/högskola	74	72	77	68	71	76	76	82	84	85	80	70	74	69	65	63
<i>bostadsort</i>																
ren landsbygd	80	83	80	72	73	81	77	83	83	83	72	68	75	64	56	57
mindre tätort	77	72	71	70	62	74	74	77	79	78	72	60	67	64	61	54
stad, större tätort	70	70	70	67	63	69	72	77	79	80	75	66	71	67	63	60
de tre storstäderna	74	65	69	65	61	76	64	72	81	81	76	70	69	69	63	63
<i>riksområde</i>																
Stockholms län	69	66	71	67	61	70	70	73	79	81	73	70	71	65	66	62
Östra Mellansverige	73	70	74	69	64	69	71	81	80	82	75	63	73	70	66	64
Småland & Gotland	75	73	69	64	66	72	67	83	85	78	76	56	65	61	56	54
Sydsverige	69	68	58	60	54	69	67	65	68	71	68	60	64	61	56	56
Västsverige	75	74	75	69	66	76	75	79	80	82	73	67	72	69	61	58
Norra Mellansverige	76	77	77	71	70	79	77	84	88	80	76	65	70	63	56	58
Mellersta Norrland	81	80	72	68	69	79	78	81	79	80	77	78	78	63	62	53
Övre Norrland	82	83	81	75	77	78	75	82	80	83	82	74	66	73	61	57
<i>familjeklass</i>																
arbetarhem	74	75	70	69	66	74	72	77	77	78	73	66	68	65	63	58
tjänstemannahem	81	71	74	68	66	74	75	77	81	82	77	67	73	68	62	59
högre tj.mannahem	66	68	72	63	62	70	69	80	84	80	75	69	70	67	63	65
jordbrukarhem	78	78	76	75	72	79	73	81	85	89	69	60	81	56	53	60
företagarhem	62	69	75	67	60	69	74	73	85	86	67	65	66	61	59	53
<i>inkomst</i>																
mycket låg	68	69	63	67	58	67	64	75	73	73	64	62	65	68	64	56
ganska låg	73	72	71	69	66	76	72	81	76	79	69	60	73	67	58	57
medel	76	73	74	66	66	77	71	78	82	82	74	66	72	67	61	61
ganska hög	77	75	73	72	66	72	80	76	87	74	83	70	73	68	55	63
mycket hög	70	67	72	68	65	73	69	78	80	85	79	71	72	62	63	59
<i>fackförening</i>																
LO	76	77	75	71	68	74	74	80	76	77	77	67	68	64	63	56
TCO	84	78	75	69	71	75	75	81	88	83	79	74	72	75	68	63
SACO	73	65	80	67	74	78	77	81	87	88	83	70	80	66	65	62
samtliga	74	72	71	68	64	73	72	77	79	80	74	66	70	66	61	59

Kommentar: Personer som inte besvarat frågan ingår ej i procentbasen. Den femställda inkomstvariabeln bygger på en fråga om svarspersonernas hushållsinkomst. I tabellen har inkomstvariabeln sökts konstruerats så att om möjligt varje kategori innehåller ungefär lika antal svarspersoner. Indelningen av riksområden har utförts enligt följande: Östra Mellansverige - Uppsala, Södermanlands, Östergötlands, Örebro och Västmanlands län; Småland och Gotland - Jönköpings, Kronobergs, Kalmar och Gotlands län; Sydsverige - Blekinge och Skåne län; Västsverige - Hallands och Västra Götalands län; Norra Mellansverige - Värmlands, Kopparbergs och Gävleborgs län; Mellersta Norrland - Västernorrlands och Jämtlands län; Övre Norrland - Västerbottens och Norrbottens län.

Källa: De nationella SOM-undersökningarna 1999-2014.

Tabell 6 Andel positiva till att satsa mer på vindkraft efter politisk grupptillhörighet 1999-2014 (procent)

	1999	2000	2001	2002	2003	2004	2005	2006	2007	2008	2009	2010	2011	2012	2013	2014
<i>partisynpati</i>																
V	86	81	85	80	75	82	74	82	88	86	82	84	69	85	78	72
S	72	72	70	66	62	70	73	78	78	81	76	62	71	70	65	57
MP	87	84	87	86	77	92	90	89	94	88	79	84	86	78	77	75
C	80	90	80	79	76	82	82	89	85	93	79	71	82	64	50	61
FP	84	81	78	70	63	69	72	67	81	77	78	64	67	59	60	52
KD	72	69	72	70	66	68	68	83	80	77	77	71	64	71	55	59
M	63	59	62	48	54	65	67	70	78	77	68	62	67	60	52	58
SD	--	--	--	--	--	--	--	68	68	68	66	51	65	56	58	46
FI	--	--	--	--	--	--	--	--	--	--	--	--	--	--	--	82
Övriga	72	86	73	64	67	75	61	72	74	73	74	68	58	89	58	57
<i>vänster-höger dimension</i>																
klart till vänster	87	81	76	75	79	83	77	84	86	83	82	77	82	78	79	75
något till vänster	77	79	79	74	69	80	79	85	83	86	80	70	71	73	66	62
varken eller	72	73	69	65	63	69	70	73	77	79	70	64	66	63	60	53
något till höger	71	68	69	64	59	71	72	77	80	78	74	66	72	64	56	55
klart till höger	61	54	63	56	57	63	59	68	75	72	66	57	63	55	48	56
<i>grön-grå dimension</i>																
klart gröna hållet	83	82	84	--	--	83	85	90	89	88	82	--	--	--	--	--
något gröna hållet	79	78	75	--	--	78	77	84	81	83	77	--	--	--	--	--
varken grön eller grå	70	71	69	--	--	68	70	77	78	79	71	--	--	--	--	--
något gråa hållet	70	65	65	--	--	69	68	71	78	76	69	--	--	--	--	--
klart gråa hållet	49	52	53	--	--	69	55	65	62	67	54	--	--	--	--	--
<i>politiskt intresse</i>																
mycket intresserad	75	68	68	68	70	72	77	80	82	80	75	66	75	67	66	63
ganska intresserad	76	73	75	67	65	76	74	80	82	83	76	67	72	66	61	58
inte särskilt intresserad	73	74	70	71	64	71	71	75	78	76	75	66	69	67	61	58
inte alls intresserad	57	64	61	57	49	66	61	58	69	75	64	55	61	58	59	52
<i>förtroende för politiker</i>																
mycket/ganska stort	74	71	73	69	64	74	74	78	80	83	75	67	72	69	61	61
ganska litet	73	73	72	67	64	71	72	78	79	79	75	64	71	65	62	58
mycket litet	73	71	69	69	64	73	68	71	77	72	72	66	60	62	60	53
<i>kärnkraftsåsikt</i>																
avveckla kärnkraften	84	87	84	81	83	86	88	88	91	86	85	81	83	75	73	70
använd kärnkraften	63	59	64	59	56	67	66	74	76	79	72	60	65	58	47	49
samtliga	74	72	71	68	64	73	72	77	79	80	74	66	70	66	61	59

Kommentar: Personer som inte besvarat frågan ingår ej i procentbasen. Måttet på den gröna dimensionen bygger på en fråga om ett miljövänligt samhälle. Frågan är formulerad som ett förslag där svarspersonerna ombeds bedöma om förslaget är mycket bra, ganska bra, varken bra eller dåligt, ganska dåligt eller mycket dåligt. Frågeformulering var: "Satsa på ett miljövänligt samhälle även om det innebär låg eller ingen tillväxt". Skalan från "mycket bra förslag" till "mycket dåligt förslag" har i tabellen omtolkats till ytterpunkter på en grön-grå dimension där "mycket bra förslag" motsvarar "klart åt det gröna hållet" och "mycket dåligt förslag" motsvarar "klart åt det gråa hållet". Sedan 2010 ställs inte frågan i SOM-undersökningen.

Källa: De nationella SOM-undersökningarna 1999-2014.

SOLENERGI

Tabell 7 Hur mycket bör Sverige satsa på solenergi? (procent)

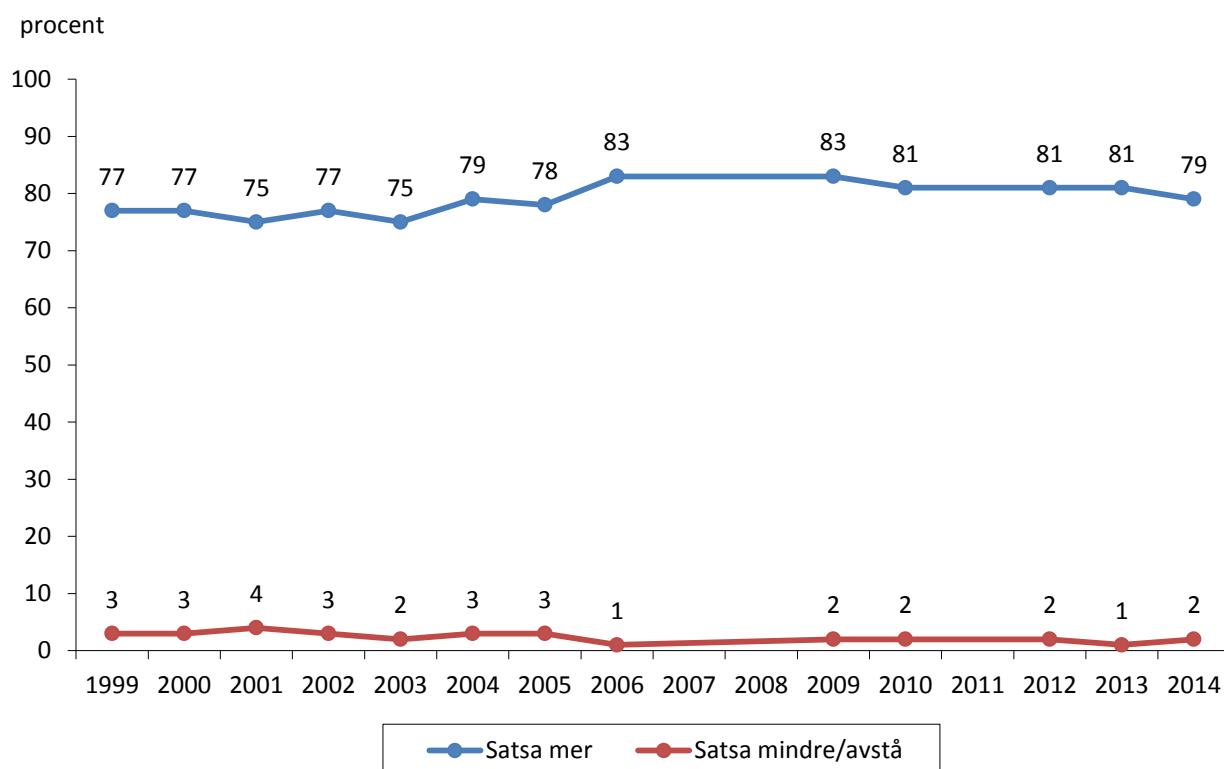
fråga: ”Hur mycket bör vi i Sverige satsa på solenergi under de närmaste 5 - 10 åren?”

energikälla och undersökningsår	satsa mer	satsa ungefär som idag	satsa mindre än idag	helt avstå från energikällan	ingen åsikt	summa procent	antal personer
Solenergi							
1999	77	11	2	1	9	100	1 605
2000	77	14	2	1	6	100	1 595
2001	75	14	3	1	7	100	1 620
2002	77	14	2	1	6	100	1 629
2003	75	15	1	1	8	100	1 721
2004	79	12	2	1	6	100	1 659
2005	78	13	2	1	6	100	1 642
2006	83	10	1	0	6	100	1 561
2007	--	--	--	--	--	--	--
2008	--	--	--	--	--	--	--
2009	83	9	1	1	6	100	1 523
2010	81	10	2	0	7	100	1 581
2011	--	--	--	--	--	--	--
2012	81	11	1	1	6	100	1 449
2013	81	12	1	0	6	100	1 558
2014	79	11	1	1	8	100	1 632

Kommentar: Resultaten omfattar enbart svarspersoner som kryssat för något svarsalternativ. Andelen personer som hoppat över frågan varierar mellan 4-8 procent genom åren.

Källa: De nationella SOM-undersökningarna 1999-2014.

Figur 4 Andel som vill satsa mer respektive andel som vill satsa mindre eller avstå (procent)



Tabell 8 Andel positiva till att satsa mer på solenergi efter social grupptillhörighet 1999-2014 (procent)

	1999	2000	2001	2002	2003	2004	2005	2006	2007	2008	2009	2010	2011	2012	2013	2014
<i>kön</i>																
kvinnor	79	77	76	78	75	78	78	84	--	--	84	81	--	82	83	78
män	75	77	75	77	74	79	78	82	--	--	82	81	--	80	78	81
<i>ålder</i>																
16-30	74	77	73	73	71	75	71	80	--	--	77	78	--	80	79	71
31-60	79	80	80	80	79	84	81	86	--	--	86	84	--	82	82	81
61-85	74	73	66	75	68	71	78	81	--	--	80	78	--	79	81	80
<i>utbildning</i>																
grundnivå/obligatorisk	73	74	66	77	68	70	73	78	--	--	78	72	--	70	75	71
mellannivå	76	78	75	77	74	80	78	82	--	--	80	82	--	82	80	78
universitet/högskola	82	80	84	79	85	84	83	89	--	--	88	86	--	84	85	84
<i>bostadsort</i>																
ren landsbygd	83	84	79	82	81	85	83	89	--	--	89	82	--	85	82	82
mindre tätort	78	79	77	81	75	80	78	83	--	--	79	80	--	77	82	78
stad, större tätort	73	77	75	75	72	76	76	82	--	--	84	81	--	80	80	79
de tre storstäderna	79	70	73	76	74	80	78	81	--	--	81	81	--	83	80	78
<i>riksområde</i>																
Stockholms län	73	72	76	77	74	77	78	81	--	--	82	79	--	82	79	76
Östra Mellansverige	77	75	74	76	73	73	72	84	--	--	81	79	--	80	80	84
Småland & Gotland	72	73	74	71	70	81	73	87	--	--	83	78	--	80	77	80
Sydsverige	73	79	68	73	71	79	78	77	--	--	79	82	--	76	84	79
Västsverige	80	84	77	82	77	83	83	85	--	--	83	84	--	84	81	79
Norra Mellansverige	83	79	80	82	79	81	82	89	--	--	88	79	--	81	83	74
Mellersta Norrland	80	81	78	82	77	79	84	78	--	--	82	87	--	84	85	83
Övre Norrland	83	79	78	79	77	77	79	82	--	--	85	81	--	80	82	78
<i>familjeklass</i>																
arbetarhem	75	78	72	77	72	78	77	82	--	--	80	81	--	80	79	76
tjänstemannahem	84	77	81	76	80	79	81	82	--	--	86	84	--	83	81	82
högre tj.mannahem	77	79	77	81	76	81	82	90	--	--	89	86	--	85	83	82
jordbrukarhem	74	75	73	91	74	80	88	80	--	--	87	73	--	81	85	88
företagarhem	67	78	79	83	78	79	79	79	--	--	83	75	--	79	88	79
<i>inkomst</i>																
mycket låg	75	71	63	77	70	75	72	80	--	--	75	77	--	79	77	68
ganska låg	76	77	75	77	73	78	78	86	--	--	79	76	--	82	79	80
medel	77	78	80	78	76	79	80	83	--	--	83	84	--	83	83	82
ganska hög	79	80	75	80	76	84	81	82	--	--	88	87	--	81	83	85
mycket hög	80	76	81	79	78	82	79	88	--	--	89	82	--	81	83	80
<i>fackförening</i>																
LO	77	81	78	79	73	79	77	83	--	--	82	82	--	75	79	75
TCO	88	83	82	82	80	85	80	84	--	--	89	88	--	87	85	84
SACO	82	79	86	73	87	88	89	93	--	--	90	88	--	84	86	86
samtliga	77	77	75	77	75	79	78	83	--	--	83	81	--	81	81	79

Kommentar: Personer som inte besvarat frågan ingår ej i procentbasen. Den femställda inkomstvariabeln bygger på en fråga om svarspersonernas hushållsinkomst. I tabellen har inkomstvariabeln sökts konstruerats så att om möjligt varje kategori innehåller ungefär lika antal svarspersoner. Indelningen av riksområden har utförts enligt följande: Östra Mellansverige - Uppsala, Södermanlands, Östergötlands, Örebro och Västmanlands län; Småland och Gotland - Jönköpings, Kronobergs, Kalmar och Gotlands län; Sydsverige - Blekinge och Skåne län; Västsverige - Hallands och Västra Götalands län; Norra Mellansverige - Värmlands, Kopparbergs och Gävleborgs län; Mellersta Norrland - Västernorrlands och Jämtlands län; Övre Norrland - Västerbottens och Norrbottens län.

Källa: De nationella SOM-undersökningarna 1999-2014.

Tabell 9 Andel positiva till att satsa mer på solenergi efter politisk grupptillhörighet 1999-2014 (procent)

	1999	2000	2001	2002	2003	2004	2005	2006	2007	2008	2009	2010	2011	2012	2013	2014
<i>partisypati</i>																
V	86	85	83	82	81	85	81	88	--	--	84	94	--	93	93	90
S	73	75	72	74	71	75	77	84	--	--	83	80	--	79	82	74
MP	90	88	93	94	79	96	92	91	--	--	89	91	--	91	91	91
C	81	92	81	89	84	81	88	89	--	--	83	86	--	91	78	90
FP	86	84	80	78	78	81	78	83	--	--	83	81	--	84	80	81
KD	75	77	77	86	73	83	73	87	--	--	86	77	--	80	81	85
M	71	68	70	69	74	74	77	77	--	--	83	80	--	79	77	78
SD	--	--	--	--	--	--	--	78	--	--	81	68	--	77	78	73
FI	--	--	--	--	--	--	--	--	--	--	--	--	--	--	--	91
Övriga	76	88	83	75	79	84	72	81	--	--	80	76	--	81	92	73
<i>vänster-höger dimension</i>																
klart till vänster	87	90	79	80	85	85	84	91	--	--	86	90	--	93	89	88
något till vänster	79	81	80	82	78	84	83	88	--	--	87	86	--	82	84	80
varken eller	75	75	73	73	70	75	76	77	--	--	77	75	--	76	80	72
något till höger	75	75	75	79	73	78	78	84	--	--	84	80	--	84	80	82
klart till höger	75	67	71	72	79	78	75	78	--	--	83	78	--	75	71	77
<i>grön-grå dimension</i>																
klart gröna hållet	87	88	85	--	--	89	88	93	--	--	90	--	--	--	--	--
något gröna hållet	85	81	77	--	--	82	84	88	--	--	85	--	--	--	--	--
varken grön eller grå	69	76	73	--	--	76	73	81	--	--	79	--	--	--	--	--
något gråa hållet	71	75	71	--	--	78	77	80	--	--	82	--	--	--	--	--
klart gråa hållet	62	59	61	--	--	67	70	75	--	--	70	--	--	--	--	--
<i>politiskt intresse</i>																
mycket intresserad	79	84	81	84	85	86	85	91	--	--	88	84	--	86	89	84
ganska intresserad	81	79	77	78	77	82	81	86	--	--	86	82	--	84	82	82
inte särskilt intresserad	74	75	75	77	72	76	78	80	--	--	82	82	--	79	79	74
inte alls intresserad	59	68	59	64	54	68	63	63	--	--	66	65	--	63	70	59
<i>förtroende för politiker</i>																
mycket/ganska stort	80	76	76	78	77	80	77	86	--	--	84	81	--	82	80	82
ganska litet	77	77	76	77	74	79	80	82	--	--	84	83	--	82	81	78
mycket litet	74	79	70	79	71	76	75	80	--	--	75	73	--	73	83	72
<i>kärnkraftsåsikt</i>																
avveckla kärnkraften	89	88	86	88	85	89	89	93	--	--	91	94	--	89	91	89
använd kärnkraften	67	70	71	75	73	77	76	82	--	--	83	79	--	76	73	76
samtliga	77	77	75	77	75	79	78	83	--	--	83	81	--	81	81	79

Kommentar: Personer som inte besvarat frågan ingår ej i procentbasen. Mättet på den gröna dimensionen bygger på en fråga om ett miljövänligt samhälle. Frågan är formulerad som ett förslag där svarspersonerna ombeds bedöma om förslaget är mycket bra, ganska bra, varken bra eller dåligt, ganska dåligt eller mycket dåligt. Frågeformulering var: "Satsa på ett miljövänligt samhälle även om det innebär låg eller ingen tillväxt". Skalan från "mycket bra förslag" till "mycket dåligt förslag" har i tabellen omtolkats till ytterpunkter på en grön-grå dimension där "mycket bra förslag" motsvarar "klart åt det gröna hållet" och "mycket dåligt förslag" motsvarar "klart åt det gråa hållet". Sedan 2010 ställs inte frågan i SOM-undersökningen.

Källa: De nationella SOM-undersökningarna 1999-2014.

KÄRNKRAFT

Tabell 10 Hur mycket bör Sverige satsa på kärnkraft? (procent)

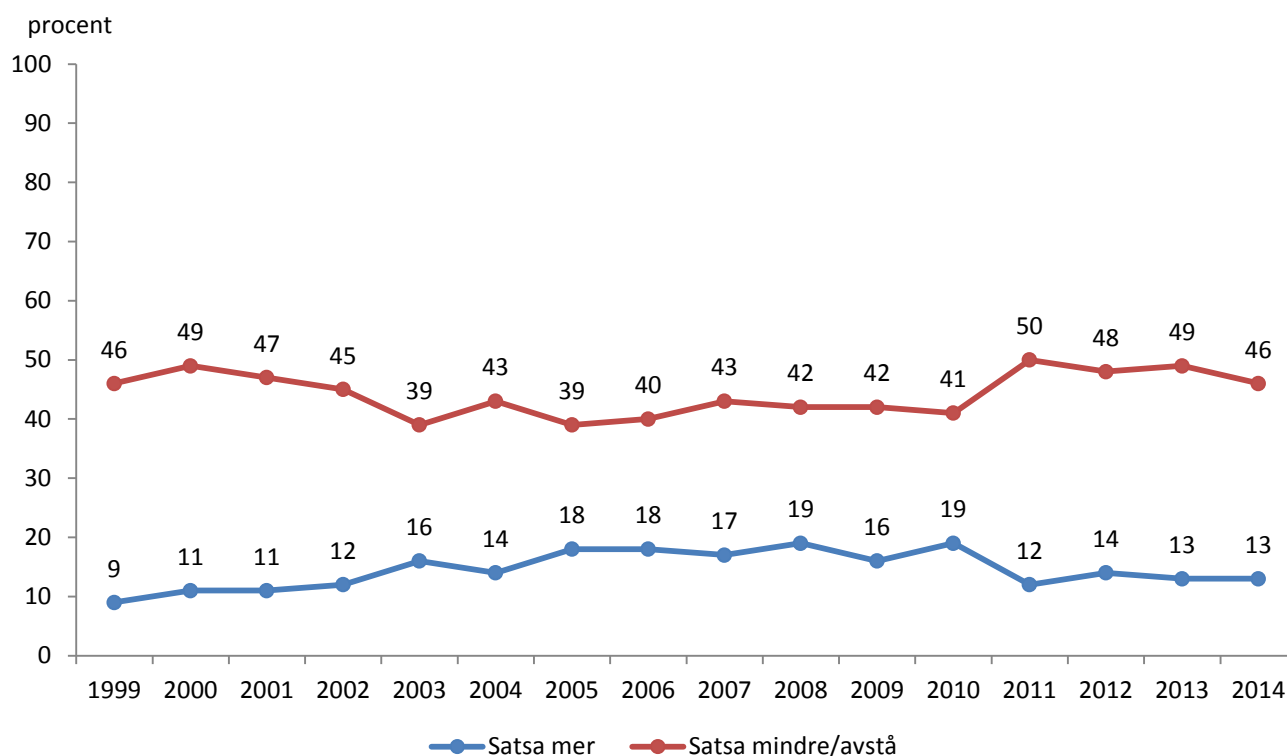
fråga: ”Hur mycket bör vi i Sverige satsa på kärnkraft under de närmaste 5 - 10 åren?”

energikälla och undersökningsår	satsa mer	satsa ungefär som idag	satsa mindre än idag	helt avstå från energikällan	ingen åsikt	summa procent	antal personer
Kärnkraft							
1999	9	34	26	20	11	100	1 592
2000	11	34	30	19	6	100	1 573
2001	11	36	29	18	6	100	1 611
2002	12	37	29	16	6	100	1 625
2003	16	38	24	15	7	100	1 713
2004	14	36	27	16	7	100	1 634
2005	18	36	24	15	7	100	1 633
2006	18	35	25	15	7	100	1 544
2007	17	33	28	15	7	100	1 559
2008	19	31	26	16	8	100	1 517
2009	16	34	26	16	8	100	1 524
2010	19	32	27	14	8	100	1 568
2011	12	30	29	21	8	100	1 431
2012	14	31	30	18	7	100	1 437
2013	13	29	29	20	9	100	1 540
2014	13	30	29	17	11	100	1 606

Kommentar: Resultaten omfattar enbart svarspersoner som kryssat för något svarsalternativ. Andelen personer som hoppat över frågan varierar mellan 5-9 procent genom åren.

Källa: De nationella SOM-undersökningarna 1999-2014.

Figur 5 Andel som vill satsa mer respektive andel som vill satsa mindre eller avstå (procent)



Tabell 11 Andel positiva till att satsa mer på kärnkraft efter social grupptillhörighet 1999-2014 (procent)

	1999	2000	2001	2002	2003	2004	2005	2006	2007	2008	2009	2010	2011	2012	2013	2014
<i>kön</i>																
kvinnor	5	5	5	6	9	6	11	8	9	8	7	11	7	5	6	6
män	13	17	16	18	24	23	26	27	27	31	25	28	19	22	19	20
<i>ålder</i>																
16-30	9	10	8	8	14	11	15	12	13	13	9	14	8	10	9	13
31-60	8	11	10	12	16	15	19	18	18	19	18	20	14	14	14	12
61-85	11	13	14	14	18	16	18	21	18	23	18	21	13	13	12	13
<i>utbildning</i>																
grundnivå/obligatorisk	9	9	9	12	15	14	15	16	12	18	12	19	7	16	13	14
mellanivå	9	9	11	9	15	13	19	18	17	18	16	18	13	13	13	15
universitet/högskola	9	16	11	15	20	16	19	18	21	22	18	21	14	13	12	10
<i>bostadsort</i>																
ren landsbygd	4	8	9	11	8	10	17	14	10	17	12	15	11	13	12	13
mindre tätort	8	9	10	10	17	12	18	18	17	18	16	21	14	17	14	13
stad, större tätort	11	12	11	13	18	18	18	18	18	20	17	19	13	12	12	13
de tre storstäderna	12	14	13	12	17	12	19	20	21	21	17	21	12	12	12	12
<i>riksområde</i>																
Stockholms län	12	13	14	17	23	14	21	20	20	23	21	21	12	17	12	15
Östra Mellansverige	10	13	9	11	14	18	19	14	17	22	14	19	11	12	14	13
Småland & Gotland	6	7	6	10	17	11	21	17	17	17	17	15	14	12	12	9
Sydsverige	13	16	16	17	23	15	29	28	22	19	21	27	19	15	18	15
Västsverige	8	9	11	9	15	12	16	17	14	20	14	19	12	12	12	13
Norra Mellansverige	9	7	8	7	8	11	12	10	13	15	11	17	12	10	11	11
Mellersta Norrland	4	8	6	9	4	18	12	9	5	12	12	18	12	7	10	12
Övre Norrland	3	6	5	5	7	17	10	13	17	16	12	13	2	12	6	6
<i>familjeklass</i>																
arbetarhem	9	7	8	8	12	11	16	14	13	14	12	15	8	11	10	12
tjänstemannahem	8	11	11	11	17	14	20	17	20	19	18	19	15	14	13	11
högre tj.mannahem	15	21	17	20	27	24	23	22	25	37	24	31	21	21	17	15
jordbrukarhem	0	8	3	7	2	4	12	11	7	20	7	11	6	4	8	12
företagarhem	11	13	7	20	23	23	19	27	18	33	32	35	18	24	18	22
<i>inkomst</i>																
mycket låg	11	6	10	8	12	10	17	13	13	15	10	12	7	8	11	16
ganska låg	7	9	6	11	15	10	14	15	11	10	12	16	9	11	10	10
medel	10	8	11	11	16	14	19	16	19	20	19	19	12	14	13	12
ganska hög	10	13	9	9	16	17	19	18	15	22	14	21	14	15	17	13
mycket hög	11	17	15	19	21	21	24	26	29	29	28	29	24	22	15	15
<i>fackförening</i>																
LO	10	5	8	10	13	10	15	15	15	16	14	17	11	13	11	12
TCO	4	11	9	9	14	13	19	16	15	15	15	17	14	11	11	6
SACO	14	21	6	14	22	18	22	19	17	28	18	27	14	17	16	10
samtliga	9	11	11	12	16	14	18	18	17	19	16	19	12	14	13	13

Kommentar: Personer som inte besvarat frågan ingår ej i procentbasen. Den femställda inkomstvariabeln bygger på en fråga om svarspersonernas hushållsinkomst. I tabellen har inkomstvariabeln sökts konstruerats så att om möjligt varje kategori innehåller ungefär lika antal svarspersoner. Indelningen av riksområden har utförts enligt följande: Östra Mellansverige - Uppsala, Södermanlands, Östergötlands, Örebro och Västmanlands län; Småland och Gotland - Jönköpings, Kronobergs, Kalmar och Gotlands län; Sydsverige - Blekinge och Skåne län; Västsverige - Hallands och Västra Götalands län; Norra Mellansverige - Värmlands, Kopparbergs och Gävleborgs län; Mellersta Norrland - Västernorrlands och Jämtlands län; Övre Norrland - Västerbottens och Norrbottens län.

Källa: De nationella SOM-undersökningarna 1999-2014.

Tabell 12 Andel positiva till att satsa mer på kärnkraft efter politisk grupptillhörighet 1999-2014 (procent)

	1999	2000	2001	2002	2003	2004	2005	2006	2007	2008	2009	2010	2011	2012	2013	2014
<i>partisypati</i>																
V	5	3	7	4	11	6	7	11	9	4	4	6	0	6	7	6
S	5	9	7	9	13	10	13	13	14	14	10	14	7	10	8	7
MP	2	3	3	0	8	3	3	2	4	3	3	2	3	5	3	3
C	3	2	2	3	5	5	11	11	11	9	5	13	10	3	5	6
FP	6	10	11	15	13	18	20	19	24	28	18	26	19	15	17	16
KD	9	10	15	11	19	12	21	14	29	17	20	19	8	4	15	7
M	19	25	19	27	36	31	31	29	28	36	30	29	21	22	18	21
SD	--	--	--	--	--	--	--	42	22	40	37	32	21	24	24	27
FI	--	--	--	--	--	--	--	--	--	--	--	--	--	--	--	0
Övriga	12	7	17	22	23	15	26	32	21	12	16	18	8	5	20	20
<i>vänster-höger dimension</i>																
klart till vänster	3	4	6	4	8	6	10	10	5	16	9	7	3	9	6	3
något till vänster	5	5	8	8	10	9	11	10	14	9	8	12	6	9	8	6
varken eller	7	8	7	9	13	11	15	14	13	14	12	14	10	10	11	12
något till höger	13	14	14	18	21	20	24	23	21	30	20	24	16	17	16	16
klart till höger	22	33	25	29	42	36	40	35	38	38	44	37	32	31	28	29
<i>grön-grå dimension</i>																
klart åt gröna hållet	6	4	5	--	--	9	6	7	8	11	7	--	--	--	--	--
något åt gröna hållet	6	6	8	--	--	8	11	15	13	12	11	--	--	--	--	--
varken grön eller grå	9	9	11	--	--	14	16	13	19	17	17	--	--	--	--	--
något åt gråa hållet	14	19	17	--	--	19	28	27	29	36	34	--	--	--	--	--
klart åt gråa hållet	27	36	27	--	--	40	56	43	50	61	40	--	--	--	--	--
<i>politiskt intresse</i>																
mycket intresserad	17	20	20	16	27	25	28	24	23	38	27	26	25	18	16	14
ganska intresserad	9	12	11	13	17	15	19	17	19	22	18	23	12	14	13	13
inte särskilt intresserad	8	7	8	8	13	11	16	16	13	12	13	14	10	11	11	12
inte alls intresserad	7	11	9	15	12	11	14	13	10	12	9	9	11	11	6	12
<i>förtroende för politiker</i>																
mycket/ganska stort	7	10	9	9	15	11	15	16	17	21	17	21	13	13	10	10
ganska litet	8	10	10	12	15	15	19	18	16	17	15	17	12	13	11	14
mycket litet	15	13	14	19	23	20	23	25	18	22	18	18	16	22	21	21
<i>kärnkraftsåsikt</i>																
avveckla kärnkraften	1	1	0	1	1	0	1	1	1	1	0	1	0	1	0	1
använd kärnkraften	30	26	23	26	32	29	34	32	32	34	30	34	26	34	34	33
totala	9	11	11	12	16	14	18	18	17	19	16	19	12	14	13	13

Kommentar: Personer som inte besvarat frågan ingår ej i procentbasen. Måttet på den gröna dimensionen bygger på en fråga om ett miljövänligt samhälle. Frågan är formulerad som ett förslag där svarspersonerna ombeds bedöma om förslaget är mycket bra, ganska bra, varken bra eller dåligt, ganska dåligt eller mycket dåligt. Frågeformulering var: "Satsa på ett miljövänligt samhälle även om det innebär låg eller ingen tillväxt". Skalan från "mycket bra förslag" till "mycket dåligt förslag" har i tabellen omtolkats till ytterpunkter på en grön-grå dimension där "mycket bra förslag" motsvarar "klart åt det gröna hållet" och "mycket dåligt förslag" motsvarar "klart åt det gråa hållet". Sedan 2010 ställs inte frågan i SOM-undersökningen.

Källa: De nationella SOM-undersökningarna 1999-2014.

BIOBRÄNSLE

Tabell 13 Hur mycket bör Sverige satsa på bibränslen? (procent)

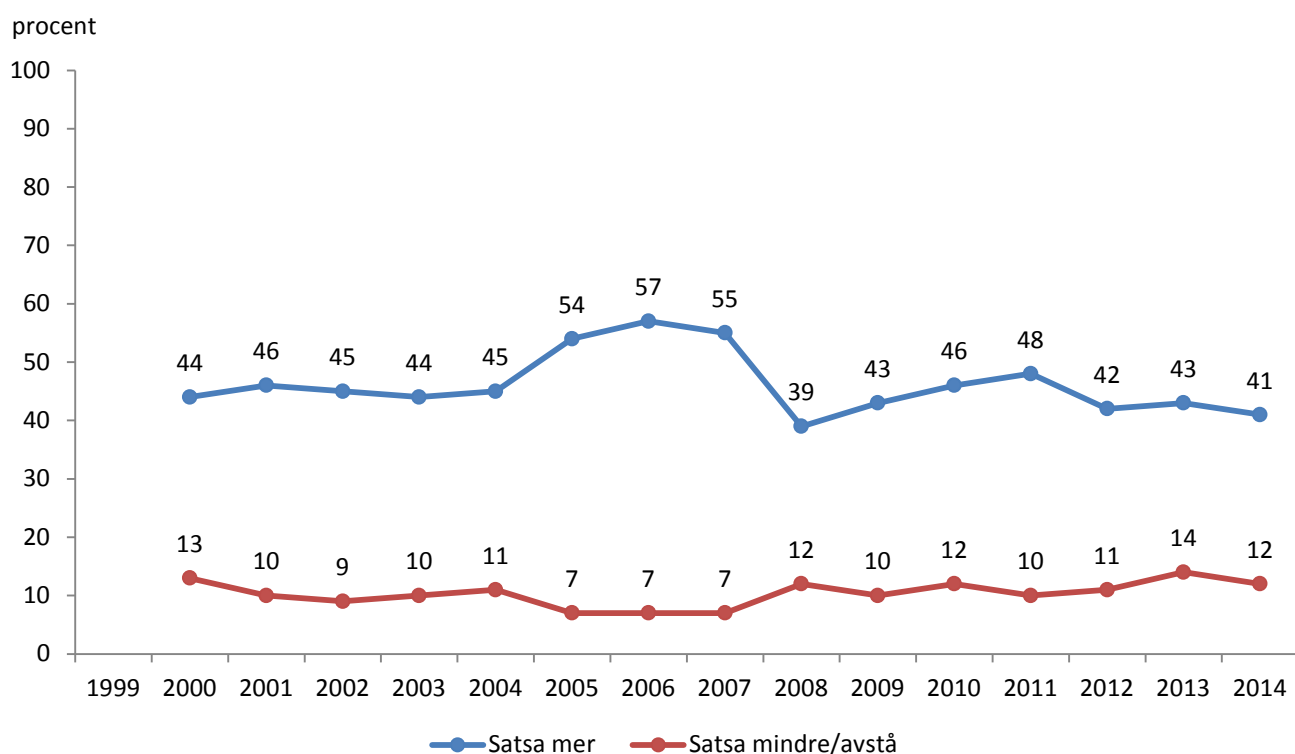
fråga: ”Hur mycket bör vi i Sverige satsa på bibränslen under de närmaste 5 - 10 åren?”

energikälla och undersökningsår	satsa mer	satsa ungefär som idag	satsa mindre än idag	helt avstå från energikällan	ingen åsikt	summa procent	antal personer
Biobränslen							
2000	44	28	10	3	15	100	1 559
2001	46	29	8	2	15	100	1 602
2002	45	32	8	1	14	100	1 611
2003	44	29	8	2	17	100	1 696
2004	45	30	9	2	14	100	1 608
2005	54	25	6	1	14	100	1 636
2006	57	23	6	1	13	100	1 534
2007	55	25	5	2	13	100	1 561
2008	39	27	10	2	21	100	1 513
2009	43	31	8	2	16	100	1 496
2010	46	28	10	2	14	100	1 566
2011	48	26	9	1	16	100	1 424
2012	42	32	9	2	15	100	1 432
2013	43	28	11	3	15	100	1 539
2014	41	27	10	2	20	100	1 604

Kommentar: När det gäller för biobränslen var resultatet för 1999 29 procent som ville satsa mer, 27 procent som ville satsa som idag, 13 procent som ville satsa mindre, 3 procent som ville avstå från energikälla och hela 28 procent som inte hade någon uppfattning. Resultaten för 1999 års undersökning redovisas inte i tabell 13 och figur 6 eftersom vi misstänker att den förhållandevis låga siffran för andelen som vill satsa mer är orsakade av kontextuella effekter från frågeformuläret. Andelen personer som hoppat över frågan varierar mellan 5-9 procent genom åren.

Källa: De nationella SOM-undersökningarna 1999-2014.

Figur 6 Andel som vill satsa mer respektive andel som vill satsa mindre eller avstå (procent)



Tabell 14 Andel positiva till att satsa mer på bibränslen efter social grupptillhörighet 2000-2014 (procent)

	2000	2001	2002	2003	2004	2005	2006	2007	2008	2009	2010	2011	2012	2013	2014
<i>kön</i>															
kvinnor	39	43	42	39	37	50	55	50	35	40	45	47	42	42	40
män	50	50	48	49	52	58	60	60	43	46	46	49	43	44	42
<i>ålder</i>															
16-30	44	39	41	42	41	50	54	48	36	38	38	40	41	40	34
31-60	47	51	49	48	48	56	61	60	43	47	49	52	47	44	44
61-85	40	41	38	37	42	51	52	50	34	38	45	45	36	43	41
<i>utbildning</i>															
grundnivå/obligatorisk	41	40	39	38	38	46	46	46	37	35	35	40	30	37	39
mellannivå	42	47	42	44	44	54	55	53	37	43	45	44	41	39	38
universitet/högskola	49	51	53	54	52	59	66	63	44	46	54	56	50	50	46
<i>bostadsort</i>															
ren landsbygd	49	60	51	51	56	58	65	54	42	43	47	45	48	44	47
mindre tätort	45	43	49	40	44	51	49	49	37	41	45	44	41	44	39
stad, större tätort	42	45	42	44	43	55	58	55	40	43	46	52	41	42	40
de tre storstäderna	43	39	44	43	42	51	59	64	37	43	42	46	42	45	43
<i>riksområde</i>															
Stockholms län	42	47	43	44	46	56	58	60	36	41	43	46	42	47	41
Östra Mellansverige	40	43	45	40	40	50	59	53	40	41	44	46	43	45	39
Småland & Gotland	51	46	47	45	43	56	60	57	46	41	50	54	37	45	43
Sydsverige	44	40	45	42	45	52	53	49	36	42	52	48	41	40	48
Västsverige	46	47	46	47	44	57	57	61	40	45	46	51	46	41	38
Norra Mellansverige	47	51	40	43	49	50	55	44	34	42	43	39	37	42	39
Mellersta Norrland	46	56	52	46	42	45	48	52	40	42	46	58	41	33	43
Övre Norrland	37	47	45	50	51	56	60	54	43	48	43	46	45	40	41
<i>familjeklass</i>															
arbetarhem	41	41	43	40	42	49	51	47	34	38	41	41	38	39	37
tjänstemannahem	44	52	46	47	48	58	57	61	39	46	50	53	45	47	42
högre tj.mannahem	54	54	50	50	49	59	66	64	46	43	53	55	48	47	46
jordbrukarhem	47	53	51	54	55	64	70	45	57	53	47	64	45	45	51
företagarhem	49	40	47	46	44	56	58	61	55	50	47	50	45	46	44
<i>inkomst</i>															
mycket låg	37	35	38	39	43	45	51	49	31	34	45	40	38	32	35
ganska låg	44	39	49	43	40	57	59	51	33	44	44	40	41	41	39
medel	45	44	43	46	48	51	53	54	38	41	47	49	41	45	42
ganska hög	45	52	47	45	49	57	59	59	44	48	46	52	48	46	47
mycket hög	49	51	49	49	48	61	63	63	50	52	53	59	51	55	45
<i>fackförening</i>															
LO	48	50	52	43	42	52	54	50	37	44	42	39	36	37	40
TCO	49	56	50	46	50	57	61	58	38	46	50	57	46	48	46
SACO	55	63	50	54	51	63	71	72	53	51	62	62	49	49	48
samtliga	44	46	45	44	45	54	57	55	39	43	46	48	42	43	41

Kommentar: När det gäller för bibränslen var resultatet för 1999 29 procent som ville satsa mer, 27 procent som ville satsa som idag, 13 procent som ville satsa mindre, 3 procent som ville avstå från energikälla och hela 28 procent som inte hade någon uppfattning. Resultaten för 1999 års undersökning redovisas inte i tabell 14 eftersom vi misstänker att den förhållandevis låga siffran för andelen som vill satsa mer är orsakade av kontextuella effekter från frågeformuläret. Personer som inte besvarat frågan ingår ej i procentbasen. Den femställda inkomstvariabeln bygger på en fråga om svarspersonernas hushållsinkomst. I tabellen har inkomstvariabeln sökts konstruerats så att om möjligt varje kategori innehåller ungefär lika antal svarspersoner. Indelningen av riksområden har utförts enligt följande: Östra Mellansverige - Uppsala, Södermanlands, Östergötlands, Örebro och Västmanlands län; Småland och Gotland - Jönköpings, Kronobergs, Kalmar och Gotlands län; Sydsverige - Blekinge och Skåne län; Västsverige - Hallands och Västra Götalands län; Norra Mellansverige - Värmlands, Kopparbergs och Gävleborgs län; Mellersta Norrland - Västernorrlands och Jämtlands län; Övre Norrland - Västerbottens och Norrbottens län.

Källa: De nationella SOM-undersökningarna 1999-2014.

Tabell 15 Andel positiva till att satsa mer på biobränslen efter politisk grupptillhörighet 1999-2013 (procent)

	2000	2001	2002	2003	2004	2005	2006	2007	2008	2009	2010	2011	2012	2013	2014
<i>partisypati</i>															
V	47	49	55	47	46	58	57	57	39	45	52	49	41	48	45
S	43	41	43	43	41	52	57	50	37	41	45	46	42	40	40
MP	43	62	46	47	55	67	67	71	50	46	54	56	53	52	54
C	62	61	49	53	55	66	67	60	41	49	53	54	46	58	51
FP	53	56	46	51	43	55	53	52	34	43	49	55	52	42	45
KD	41	48	42	36	45	52	59	63	39	47	52	53	47	40	41
M	38	46	42	41	42	53	54	59	42	43	45	48	40	42	37
SD	--	--	--	--	--	--	50	48	37	43	32	39	25	39	37
FI	--	--	--	--	--	--	--	--	--	--	--	--	--	--	41
Övriga	51	55	40	40	54	49	49	45	37	37	29	29	56	56	40
<i>vänster-höger dimension</i>															
klart till vänster	50	49	53	47	52	54	62	57	42	43	49	54	45	45	49
något till vänster	46	50	49	49	49	57	62	60	39	45	51	49	45	47	42
varken eller	42	43	38	41	40	49	48	49	37	40	37	40	37	39	41
något till höger	47	49	46	45	49	58	58	56	40	41	40	52	46	43	40
klart till höger	35	40	42	42	36	55	59	57	46	49	45	48	39	45	34
<i>grön-grå dimension</i>															
klart åt gröna hållet	49	57	--	--	55	57	65	66	47	50	--	--	--	--	--
något åt gröna hållet	48	47	--	--	47	58	62	57	42	44	--	--	--	--	--
varken grön eller grå	43	43	--	--	39	50	56	53	35	38	--	--	--	--	--
något åt gråa hållet	43	46	--	--	46	54	55	48	36	45	--	--	--	--	--
klart åt gråa hållet	33	32	--	--	38	55	48	29	37	31	--	--	--	--	--
<i>politiskt intresse</i>															
mycket intresserad	48	52	53	55	52	63	64	59	50	52	55	62	47	50	46
ganska intresserad	48	50	49	48	48	59	62	61	40	48	50	51	44	45	42
inte särskilt intresserad	41	43	42	40	41	50	52	49	35	39	42	44	40	40	37
inte alls intresserad	29	34	28	27	40	37	34	25	36	23	23	32	32	33	36
<i>förtroende för politiker</i>															
mycket/ganska stort	46	51	48	46	45	55	61	60	44	44	51	52	45	47	47
ganska litet	44	45	44	43	45	54	55	53	36	42	43	45	41	42	38
mycket litet	41	39	40	40	45	50	51	46	36	39	37	41	33	26	34
<i>kärnkraftsåsikt</i>															
avveckla kärnkraften	55	55	54	53	52	59	64	61	44	50	51	56	48	48	48
använd kärnkraften	40	46	43	44	45	56	59	55	40	45	47	48	40	41	37
samtliga	44	46	45	44	45	54	57	55	39	43	46	48	42	43	41

Kommentar: När det gäller för biobränslen var resultatet för 1999 29 procent som ville satsa mer, 27 procent som ville satsa som idag, 13 procent som ville satsa mindre, 3 procent som ville avstå från energikälla och hela 28 procent som inte hade någon uppfattning. Resultaten för 1999 års undersökning redovisas inte i tabell 15 eftersom vi misstänker att den förhållandevis låga siffran för andelen som vill satsa mer är orsakade av kontextuella effekter från frågeformuläret. Personer som inte besvarat frågan ingår ej i procentbasen. Mättet på den gröna dimensionen bygger på en fråga om ett miljövänligt samhälle. Frågan är formulerad som ett förslag där svarspersonerna ombeds bedöma om förslaget är mycket bra, ganska bra, varken bra eller dåligt, ganska dåligt eller mycket dåligt. Frågeformulering var: "Satsa på ett miljövänligt samhälle även om det innebär låg eller ingen tillväxt". Skalan från "mycket bra förslag" till "mycket dåligt förslag" har i tabellen omtolkats till ytterpunkter på en grön-grå dimension där "mycket bra förslag" motsvarar "klart åt det gröna hållet" och "mycket dåligt förslag" motsvarar "klart åt det gråa hållet". Sedan 2010 ställs inte frågan i SOM-undersökningen.

Källa: De nationella SOM-undersökningarna 1999-2014.

FOSSIL-/NATURGAS

Tabell 16 Hur mycket bör Sverige satsa på fossil-/naturgas? (procent)

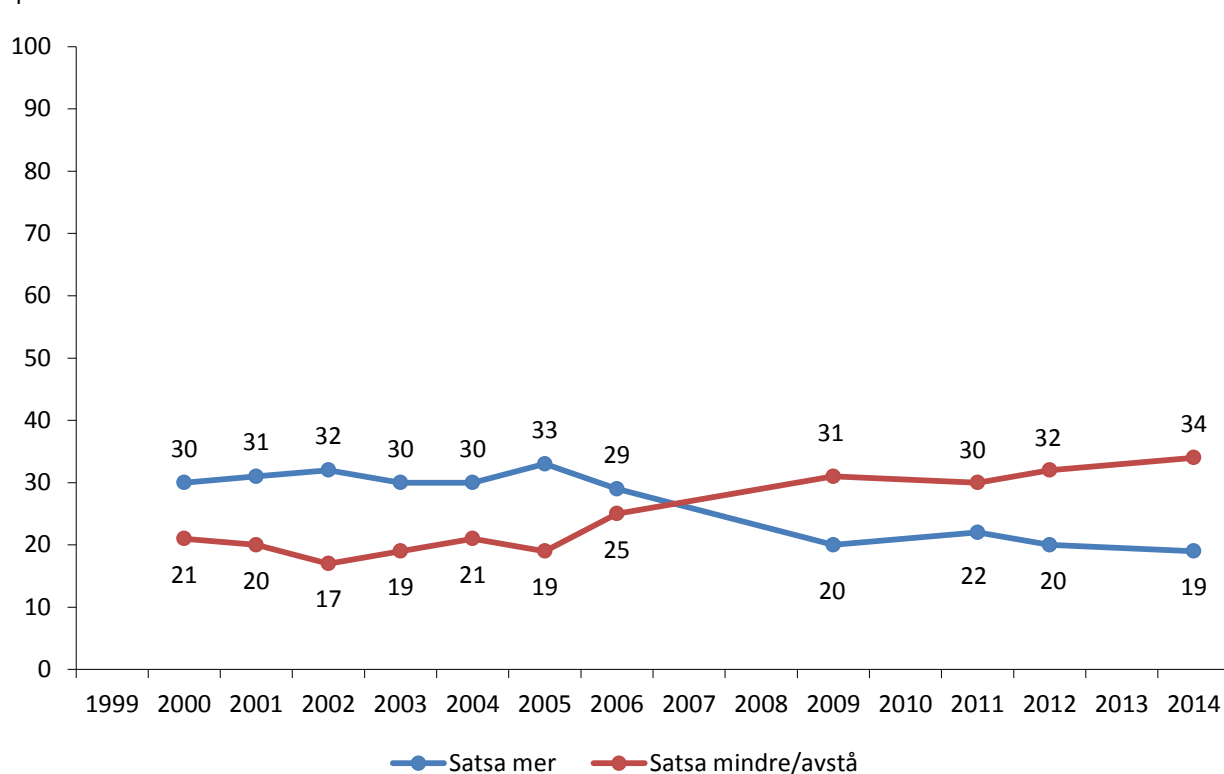
fråga: "Hur mycket bör vi i Sverige satsa på fossil-/naturgas under de närmaste 5 - 10 åren?"

energikälla och undersökningsår	satsa mer	satsa ungefär som idag	satsa mindre än idag	helt avstå från energikällan	ingen åsikt	summa procent	antal personer
Fossil-/Naturgas							
2000	30	32	17	4	17	100	1 565
2001	31	32	16	4	17	100	1 608
2002	32	35	14	3	16	100	1 609
2003	30	31	15	4	20	100	1 709
2004	30	33	17	4	16	100	1 626
2005	33	30	15	4	18	100	1 616
2006	29	27	19	6	19	100	1 529
2007	--	--	--	--	--	--	--
2008	--	--	--	--	--	--	--
2009	20	28	24	7	21	100	1 501
2010	--	--	--	--	--	--	--
2011	22	27	23	7	21	100	1 431
2012	20	28	25	8	19	100	1 432
2013	--	--	--	--	--	--	--
2014	19	24	23	11	23	100	1 600

Kommentar: När det gäller för fossil-/naturgas var resultatet för 1999 21 procent som ville satsa mer, 26 procent som ville satsa som idag, 17 procent som ville satsa mindre, 5 procent som ville avstå från energikällan och hela 31 procent som inte hade någon uppfattning. Resultaten för 1999 års undersökning redovisas inte i tabell 16 och i figur 7 eftersom vi misstänker att den förhållandevis låga siffran för andelen som vill satsa mer är orsakade av kontextuella effekter från frågeformuläret. Resultaten omfattar enbart svarspersoner som kryssat för något svarsalternativ. Andelen personer som hoppat över frågan varierar mellan 6-10 procent genom åren.

Källa: De nationella SOM-undersökningarna 1999-2014.

Figur 7 Andel som vill satsa mer respektive andel som vill satsa mindre eller avstå (procent)



Tabell 17 Andel positiva till att satsa mer på fossil-/naturgas efter social grupptillhörighet 1999-2014 (procent)

	2000	2001	2002	2003	2004	2005	2006	2007	2008	2009	2010	2011	2012	2013	2014
<i>kön</i>															
kvinnor	26	29	29	29	25	35	30	--	--	22	--	22	22	--	19
män	33	33	35	32	35	32	29	--	--	19	--	21	18	--	18
<i>ålder</i>															
16-30	27	24	28	27	24	28	28	--	--	16	--	19	16	--	13
31-60	32	36	33	33	33	37	32	--	--	22	--	21	23	--	20
61-85	27	25	33	29	28	30	27	--	--	20	--	25	19	--	19
<i>utbildning</i>															
grundnivå/obligatorisk	31	24	30	28	29	28	25	--	--	19	--	27	19	--	23
mellannivå	30	35	33	32	32	35	32	--	--	21	--	21	21	--	20
universitet/högskola	29	32	33	29	26	36	29	--	--	20	--	21	18	--	16
<i>bostadsort</i>															
ren landsbygd	30	36	32	34	33	30	29	--	--	21	--	20	22	--	17
mindre tätort	26	29	37	28	33	34	24	--	--	18	--	24	23	--	19
stad, större tätort	30	29	29	30	28	35	32	--	--	20	--	24	18	--	20
de tre storstäderna	34	33	34	32	30	32	29	--	--	21	--	17	22	--	17
<i>riksområde</i>															
Stockholms län	34	37	34	27	33	36	27	--	--	23	--	21	16	--	20
Östra Mellansverige	28	26	33	29	22	28	32	--	--	20	--	17	20	--	19
Småland & Gotland	26	33	31	28	33	32	27	--	--	19	--	21	16	--	14
Sydsverige	31	32	36	38	33	37	29	--	--	18	--	26	23	--	22
Västsverige	32	31	32	32	31	38	37	--	--	22	--	24	25	--	18
Norra Mellansverige	30	28	29	29	28	29	25	--	--	21	--	21	15	--	17
Mellersta Norrland	20	27	32	36	30	25	21	--	--	19	--	31	28	--	17
Övre Norrland	23	26	23	25	25	33	21	--	--	15	--	22	19	--	22
<i>familjeklass</i>															
arbetarhem	29	26	32	30	30	31	29	--	--	21	--	23	20	--	19
tjänstemannahem	28	37	33	33	32	36	29	--	--	20	--	22	20	--	18
högre tj.mannahem	33	36	32	26	27	33	29	--	--	22	--	16	23	--	18
jordbrukarhem	28	27	19	34	23	36	25	--	--	24	--	25	17	--	17
företagarhem	34	25	37	36	31	42	32	--	--	16	--	24	17	--	20
<i>inkomst</i>															
mycket låg	21	22	28	27	25	29	25	--	--	19	--	21	20	--	15
ganska låg	29	24	33	32	29	36	32	--	--	23	--	25	23	--	19
medel	31	32	37	31	29	33	32	--	--	18	--	26	20	--	20
ganska hög	30	34	31	32	34	35	29	--	--	24	--	19	20	--	18
mycket hög	34	34	34	32	33	39	30	--	--	22	--	13	16	--	22
<i>fackförening</i>															
LO	33	35	34	32	31	33	30	--	--	24	--	21	21	--	23
TCO	33	40	34	36	31	36	33	--	--	23	--	30	25	--	22
SACO	33	33	29	26	24	32	30	--	--	13	--	15	17	--	11
samtliga	30	31	32	30	30	33	29	--	--	20	--	22	20	--	19

Kommentar: När det gäller för fossil-/naturgas var resultatet för 1999 21 procent som ville satsa mer, 26 procent som ville satsa som idag, 17 procent som ville satsa mindre, 5 procent som ville avstå från energikällan och hela 31 procent som inte hade någon uppfattning. Resultaten för 1999 års undersökning redovisas inte i tabell 17 eftersom vi misstänker att den förhållandevis låga siffran för andelen som vill satsa mer är orsakade av kontextuella effekter från frågeformuläret. Personer som inte besvarat frågan ingår ej i procentbasen. Den femställda inkomstvariabeln bygger på en fråga om svarspersonernas hushållsinkomst. I tabellen har inkomstvariabeln söks konstruerats så att om möjligt varje kategori innehåller ungefär lika antal svarspersoner. Indelningen av riksområden har utförts enligt följande: Östra Mellansverige - Uppsala, Södermanlands, Östergötlands, Örebro och Västmanlands län; Småland och Gotland - Jönköpings, Kronobergs, Kalmar och Gotlands län; Sydsverige - Blekinge och Skåne län; Västsverige - Hallands och Västra Götalands län; Norra Mellansverige - Värmlands, Kopparbergs och Gävleborgs län; Mellersta Norrland - Västernorrlands och Jämtlands län; Övre Norrland - Västerbottens och Norrbottens län.

Källa: De nationella SOM-undersökningarna 1999-2014.

Tabell 18 Andel positiva till att satsa mer på fossil-/naturgas efter politisk grupptillhörighet 1999-2014 (procent)

	2000	2001	2002	2003	2004	2005	2006	2007	2008	2009	2010	2011	2012	2013	2014
<i>partisypati</i>															
V	33	31	34	35	30	27	28	--	--	16	--	10	17	--	22
S	27	27	31	28	31	33	32	--	--	22	--	26	22	--	20
MP	21	42	29	24	25	39	24	--	--	21	--	22	18	--	19
C	31	32	31	37	33	38	26	--	--	15	--	22	19	--	18
FP	30	45	32	31	21	36	24	--	--	22	--	16	24	--	10
KD	30	29	31	30	33	27	30	--	--	22	--	16	24	--	22
M	30	32	35	31	31	35	31	--	--	20	--	22	17	--	20
SD	--	--	--	--	--	--	40	--	--	18	--	21	20	--	21
FI	--	--	--	--	--	--	--	--	--	--	--	--	--	--	12
Övriga	45	45	36	35	30	33	33	--	--	20	--	12	17	--	20
<i>vänster-höger dimension</i>															
klart till vänster	36	28	33	28	28	27	30	--	--	22	--	18	13	--	20
något till vänster	28	37	34	32	32	34	32	--	--	21	--	22	23	--	18
varken eller	28	27	28	28	30	34	26	--	--	20	--	24	21	--	20
något till höger	32	30	33	33	31	35	30	--	--	18	--	23	19	--	18
klart till höger	29	33	35	31	28	34	30	--	--	25	--	19	20	--	17
<i>grön-grå dimension</i>															
klart åt gröna hållet	30	37	--	--	32	35	29	--	--	22	--	--	--	--	--
något åt gröna hållet	27	30	--	--	30	33	30	--	--	22	--	--	--	--	--
varken grön eller grå	30	28	--	--	29	33	29	--	--	17	--	--	--	--	--
något åt gråa hållet	32	33	--	--	31	33	31	--	--	20	--	--	--	--	--
klart åt gråa hållet	30	37	--	--	26	40	31	--	--	20	--	--	--	--	--
<i>politiskt intresse</i>															
mycket intresserad	32	29	36	31	30	38	25	--	--	16	--	20	18	--	17
ganska intresserad	31	35	33	33	29	35	30	--	--	23	--	22	19	--	17
inte särskilt intresserad	29	28	31	27	30	32	31	--	--	21	--	23	22	--	21
inte alls intresserad	21	25	26	27	30	26	21	--	--	14	--	18	23	--	18
<i>förtroende för politiker</i>															
mycket/ganska stort	29	30	33	29	28	31	30	--	--	18	--	21	20	--	19
ganska litet	28	33	32	31	30	35	29	--	--	22	--	22	20	--	18
mycket litet	34	26	29	31	33	33	32	--	--	26	--	25	23	--	23
<i>kärnkraftsåsikt</i>															
avveckla kärnkraften	34	34	36	32	30	38	30	--	--	21	--	25	22	--	21
använd kärnkraften	28	33	33	33	34	33	32	--	--	22	--	21	19	--	17
samtliga	30	31	32	30	30	33	29	--	--	20	--	22	20	--	19

Kommentar: När det gäller för fossil-/naturgas var resultatet för 1999 21procent som ville satsa mer, 26 procent som ville satsa som idag, 17 procent som ville satsa mindre, 5 procent som ville avstå från energikällan och hela 31 procent som inte hade någon uppfattning. Resultaten för 1999 års undersökning redovisas inte i tabell 17 eftersom vi misstänker att den förhållandevis låga siffran för andelen som vill satsa mer är orsakade av kontextuella effekter från frågeformuläret. Personer som inte besvarat frågan ingår ej i procentbasen. Mättet på den gröna dimensionen bygger på en fråga om ett miljövänligt samhälle. Frågan är formulerad som ett förslag där svarspersonerna ombeds bedöma om förslaget är mycket bra, ganska bra, varken bra eller dåligt, ganska dåligt eller mycket dåligt. Frågeformulering var: "Satsa på ett miljövänligt samhälle även om det innebär låg eller ingen tillväxt". Skalan från "mycket bra förslag" till "mycket dåligt förslag" har i tabellen omtolkats till ytterpunkter på en grön-grå dimension där "mycket bra förslag" motsvarar "klart åt det gröna hållet" och "mycket dåligt förslag" motsvarar "klart åt det gråa hållet". Sedan 2010 ställs inte frågan i SOM-undersökningen.

Källa: De nationella SOM-undersökningarna 1999-2014.

KOL

Tabell 19 Hur mycket bör Sverige satsa på kol? (procent)

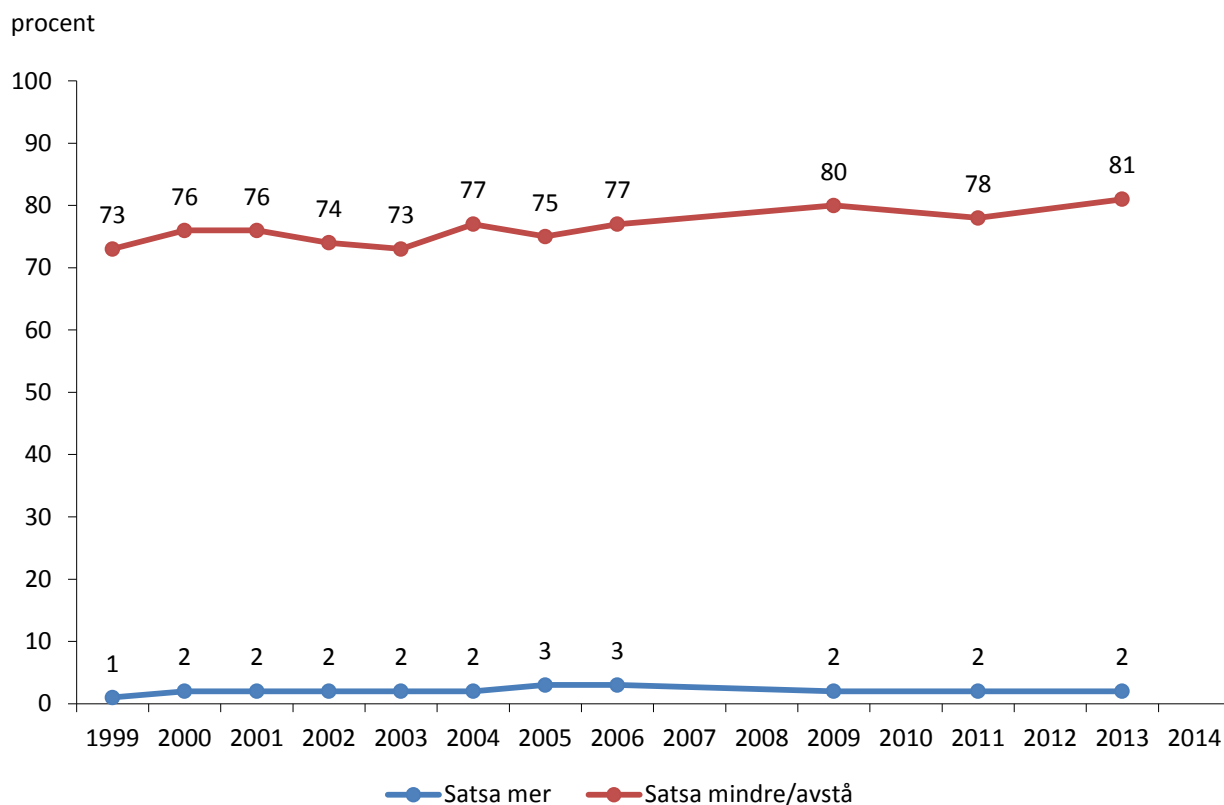
fråga: ”Hur mycket bör vi i Sverige satsa på kol under de närmaste 5 - 10 åren?”

energikälla och undersökningsår	satsa mer	satsa ungefär som idag	satsa mindre än idag	helt avstå från energikällan	ingen åsikt	summa procent	antal personer
Kol							
1999	1	9	39	34	17	100	1 590
2000	2	10	39	37	12	100	1 570
2001	2	11	38	38	12	100	1 614
2002	2	13	41	33	11	100	1 625
2003	2	10	35	38	15	100	1 708
2004	2	10	41	36	11	100	1 635
2005	3	9	39	36	13	100	1 640
2006	3	7	34	43	13	100	1 536
2007	--	--	--	--	--	--	--
2008	--	--	--	--	--	--	--
2009	2	5	33	47	13	100	1 514
2010	--	--	--	--	--	--	--
2011	2	5	26	52	15	100	1 431
2012	--	--	--	--	--	--	--
2013	2	4	24	57	13	100	1 536
2014	--	--	--	--	--	--	--

Kommentar: Resultaten omfattar enbart svarspersoner som kryssat för något svarsalternativ. Andelen personer som hoppat över frågan varierar mellan 5-9 procent genom åren.

Källa: De nationella SOM-undersökningarna 1999-2013.

Figur 8 Andel som vill satsa mer respektive andel som vill satsa mindre eller avstå (procent)



Tabell 20 Andel positiva till att satsa mer på kol efter social grupptillhörighet 1999-2013 (procent)

	1999	2000	2001	2002	2003	2004	2005	2006	2007	2008	2009	2010	2011	2012	2013	2014
<i>kön</i>																
kvinna	2	2	3	3	2	2	4	2	--	--	2	--	1	--	3	--
man	1	2	2	1	2	2	2	2	--	--	1	--	2	--	1	--
<i>ålder</i>																
16-30	2	5	6	6	5	5	5	5	--	--	3	--	4	--	3	--
31-60	1	2	2	2	1	2	2	2	--	--	2	--	2	--	2	--
61-85	1	1	0	0	1	1	2	1	--	--	0	--	1	--	1	--
<i>utbildning</i>																
grundnivå/obligatorisk	1	2	2	2	3	2	2	3	--	--	3	--	2	--	1	--
mellannivå	2	3	3	3	2	3	4	3	--	--	2	--	2	--	2	--
universitet/högskola	0	1	1	2	1	1	2	1	--	--	0	--	1	--	2	--
<i>bostadsort</i>																
ren landsbygd	2	1	3	2	1	2	2	4	--	--	3	--	1	--	2	--
mindre tätort	2	2	3	3	2	2	3	2	--	--	1	--	2	--	1	--
stad, större tätort	1	2	3	2	2	2	3	3	--	--	1	--	2	--	2	--
de tre storstäderna	3	2	2	2	3	4	2	2	--	--	1	--	1	--	2	--
<i>riksområde</i>																
Stockholms län	2	4	5	2	2	3	5	2	--	--	2	--	1	--	3	--
Östra Mellansverige	1	3	1	3	2	1	3	3	--	--	1	--	2	--	1	--
Småland & Gotland	0	1	4	0	1	1	1	4	--	--	1	--	2	--	2	--
Sydsverige	1	1	3	3	4	1	2	0	--	--	1	--	4	--	2	--
Västsverige	2	2	1	2	2	2	2	2	--	--	3	--	2	--	1	--
Norra Mellansverige	1	1	1	3	1	3	1	4	--	--	1	--	0	--	3	--
Mellersta Norrland	1	0	2	7	3	2	4	2	--	--	3	--	1	--	0	--
Övre Norrland	1	0	5	2	1	1	3	3	--	--	0	--	2	--	0	--
<i>familjeklass</i>																
arbetarhem	2	2	3	3	3	3	3	4	--	--	2	--	2	--	3	--
tjänstemannahem	1	2	1	1	1	1	2	1	--	--	1	--	1	--	1	--
högre tj.mannahem	0	1	1	1	1	0	2	1	--	--	0	--	2	--	2	--
jordbrukarhem	0	0	8	0	4	2	2	2	--	--	0	--	0	--	2	--
företagarhem	0	4	1	3	3	3	4	1	--	--	3	--	1	--	1	--
<i>inkomst</i>																
mycket låg	1	2	5	3	4	4	4	4	--	--	2	--	1	--	4	--
ganska låg	2	3	3	2	2	2	3	2	--	--	2	--	5	--	2	--
medel	1	1	1	4	2	2	2	3	--	--	2	--	1	--	1	--
ganska hög	1	2	2	2	2	1	3	2	--	--	1	--	2	--	1	--
mycket hög	0	1	1	1	1	1	2	2	--	--	1	--	1	--	1	--
<i>fackförening</i>																
LO	2	1	2	1	2	2	4	5	--	--	2	--	3	--	2	--
TCO	0	2	0	2	1	0	2	2	--	--	0	--	2	--	2	--
SACO	0	2	1	2	1	1	3	1	--	--	0	--	0	--	0	--
samtliga	1	2	2	2	2	2	3	3	--	--	2	--	2	--	2	--

Kommentar: Personer som inte besvarat frågan ingår ej i procentbasen. Den femstelliga inkomstvariabeln bygger på en fråga om svarspersonernas hushållsinkomst. I tabellen har inkomstvariabeln sökts konstruerats så att om möjligt varje kategori innehåller ungefär lika antal svarspersoner. Indelningen av riksområden har utförts enligt följande: Östra Mellansverige - Uppsala, Södermanlands, Östergötlands, Örebro och Västmanlands län; Småland och Gotland - Jönköpings, Kronobergs, Kalmar och Gotlands län; Sydsverige - Blekinge och Skåne län; Västsverige - Hallands och Västra Götalands län; Norra Mellansverige - Värmlands, Kopparbergs och Gävleborgs län; Mellersta Norrland - Västernorrlands och Jämtlands län; Övre Norrland - Västerbottens och Norrbottens län.

Källa: De nationella SOM-undersökningarna 1999-2013.

Tabell 21 Andel positiva till att satsa mer på kol efter politisk grupptillhörighet 1999-2013 (procent)

	1999	2000	2001	2002	2003	2004	2005	2006	2007	2008	2009	2010	2011	2012	2013	2014
<i>partisympati</i>																
V	2	2	3	5	3	2	2	0	--	--	0	--	2	--	1	--
S	1	2	2	1	2	2	3	4	--	--	3	--	3	--	2	--
MP	0	1	5	3	0	1	1	1	--	--	1	--	1	--	2	--
C	2	2	0	0	3	1	2	1	--	--	2	--	0	--	0	--
FP	1	4	3	3	2	1	5	2	--	--	0	--	2	--	2	--
KD	1	3	3	3	0	3	0	4	--	--	4	--	3	--	0	--
M	1	2	3	3	1	1	2	2	--	--	1	--	0	--	2	--
SD	--	--	--	--	--	--	--	8	--	--	2	--	1	--	1	--
FI	--	--	--	--	--	--	--	--	--	--	--	--	--	--	--	--
Övriga	0	0	5	6	4	4	5	6	--	--	1	--	8	--	8	--
<i>vänster-höger dimension</i>																
klart till vänster	1	0	1	2	3	2	4	3	--	--	2	--	1	--	1	--
något till vänster	2	1	3	3	1	1	2	3	--	--	1	--	2	--	2	--
varken eller	2	3	3	2	2	3	3	3	--	--	2	--	3	--	3	--
något till höger	0	2	1	2	2	1	2	1	--	--	1	--	1	--	1	--
klart till höger	1	1	2	3	2	2	2	2	--	--	2	--	1	--	0	--
<i>grön-grå dimension</i>																
klart åt gröna hållet	1	2	4	--	--	4	4	3	--	--	2	--	--	--	--	--
något åt gröna hållet	1	2	3	--	--	2	2	1	--	--	1	--	--	--	--	--
varken grön eller grå	2	2	2	--	--	2	3	3	--	--	2	--	--	--	--	--
något åt gråa hållet	1	2	2	--	--	0	1	2	--	--	1	--	--	--	--	--
klart åt gråa hållet	1	2	3	--	--	2	5	4	--	--	1	--	--	--	--	--
<i>politiskt intresse</i>																
mycket intresserad	1	0	2	2	2	1	1	2	--	--	1	--	1	--	1	--
ganska intresserad	1	2	1	2	1	1	2	1	--	--	0	--	1	--	1	--
inte särskilt intresserad	1	3	3	2	2	2	3	3	--	--	3	--	2	--	2	--
inte alls intresserad	3	4	9	7	9	7	6	11	--	--	4	--	7	--	5	--
									--	--						--
<i>förtroende för politiker</i>																
mycket/ganska stort	0	1	2	2	1	2	3	3	--	--	1	--	1	--	1	--
ganska litet	1	3	3	2	2	2	2	1	--	--	2	--	2	--	2	--
mycket litet	2	1	2	5	3	3	3	7	--	--	3	--	3	--	3	--
<i>kärnkraftsåsikt</i>																
avveckla kärnkraften	1	2	3	3	3	2	3	2	--	--	2	--	1	--	2	--
använd kärnkraften	1	2	1	2	1	2	2	2	--	--	1	--	2	--	1	--
totalt	1	2	2	2	2	2	3	3	--	--	2	--	2	--	2	--

Kommentar: Personer som inte besvarat frågan ingår ej i procentbasen. Måttet på den gröna dimensionen bygger på en fråga om ett miljövänligt samhälle. Frågan är formulerad som ett förslag där svarspersonerna ombeds bedöma om förslaget är mycket bra, ganska bra, varken bra eller dåligt, ganska dåligt eller mycket dåligt. Frågeformulering var: "Satsa på ett miljövänligt samhälle även om det innebär låg eller ingen tillväxt". Skalan från "mycket bra förslag" till "mycket dåligt förslag" har i tabellen omtolkats till ytterpunkter på en grön-grå dimension där "mycket bra förslag" motsvarar "klart åt det gröna hållet" och "mycket dåligt förslag" motsvarar "klart åt det gråa hållet". Sedan 2010 ställs inte frågan i SOM-undersökningen.

Källa: De nationella SOM-undersökningarna 1999-2013.

OLJA

Tabell 22 Hur mycket bör Sverige satsa på olja? (procent)

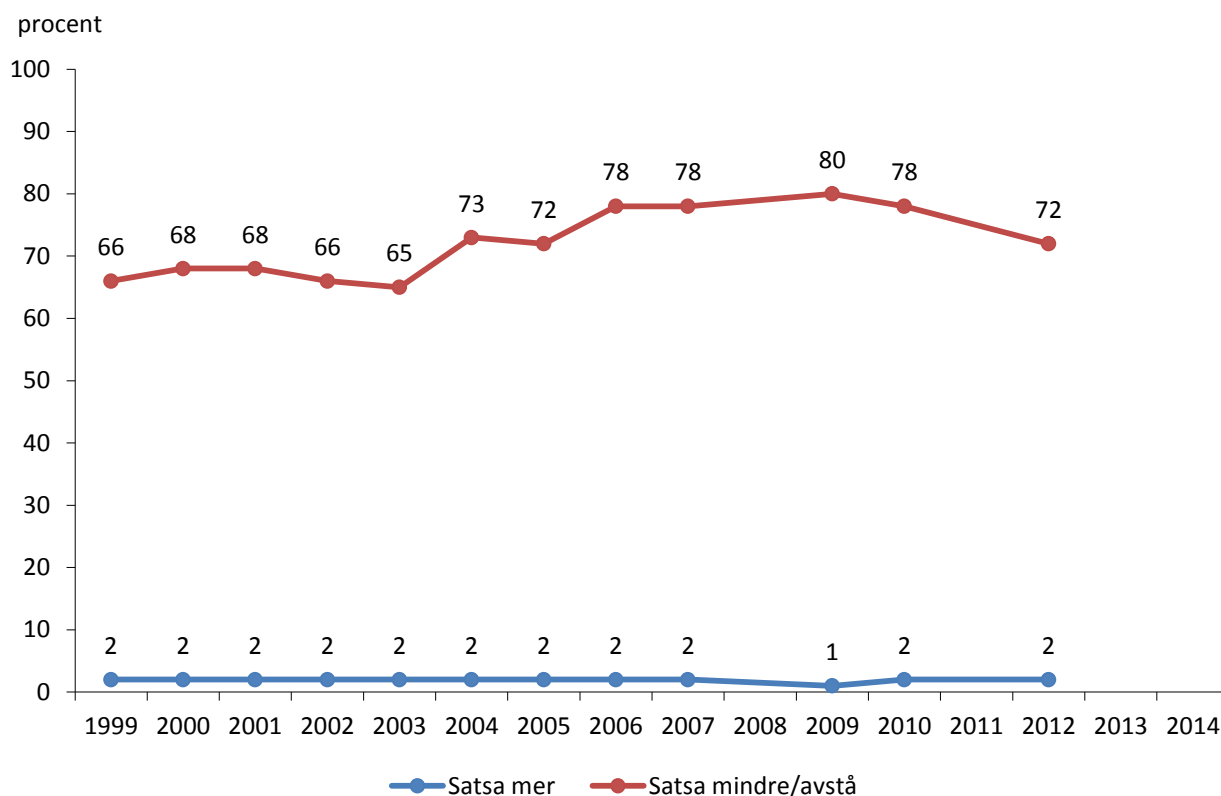
fråga: ”Hur mycket bör vi i Sverige satsa på olja under de närmaste 5 - 10 åren?”

energikälla och undersökningsår	satsa mer	satsa ungefär som idag	satsa mindre än idag	helt avstå från energikällan	ingen åsikt	summa procent	antal personer
Olja							
1999	2	17	48	18	15	100	1 582
2000	2	20	52	16	10	100	1 568
2001	2	19	51	17	11	100	1 620
2002	2	22	50	16	10	100	1 627
2003	2	20	47	18	13	100	1 706
2004	2	15	53	20	10	100	1 636
2005	2	15	54	18	11	100	1 645
2006	2	9	53	25	11	100	1 537
2007	2	11	58	20	19	100	1 557
2008	--	--	--	--	--	--	--
2009	1	8	50	30	11	100	1 514
2010	2	9	56	22	11	100	1 563
2011	--	--	--	--	--	--	--
2012	2	13	53	19	13	100	1 436
2013	--	--	--	--	--	--	--
2014	--	--	--	--	--	--	--

Kommentar: Resultaten omfattar enbart svarspersoner som kryssat för något svarsalternativ. Andelen personer som hoppat över frågan varierar mellan 5-9 procent genom åren.

Källa: De nationella SOM-undersökningarna 1999-2012.

Figur 9 Andel som vill satsa mer respektive andel som vill satsa mindre eller avstå (procent)



Tabell 23 Andel positiva till att satsa mer på olja efter social grupptillhörighet 1999-2012 (procent)

	1999	2000	2001	2002	2003	2004	2005	2006	2007	2008	2009	2010	2011	2012	2013	2014
<i>kön</i>																
kvinnor	2	2	3	2	2	2	3	2	2	--	1	2	--	2	--	--
män	1	2	1	2	2	2	2	2	2	--	1	2	--	3	--	--
<i>ålder</i>																
16-30	2	4	5	3	5	4	3	4	5	--	2	3	--	4	--	--
31-60	1	1	1	2	1	1	2	2	2	--	1	2	--	2	--	--
61-85	1	2	2	1	2	1	1	1	1	--	0	1	--	2	--	--
<i>utbildning</i>																
grundnivå/obligatorisk	2	3	1	1	2	2	2	2	2	--	2	3	--	5	--	--
mellanivå	2	2	3	2	2	1	3	3	2	--	1	2	--	3	--	--
universitet/högskola	0	2	1	2	1	1	1	1	2	--	0	1	--	1	--	--
<i>bostadsort</i>																
ren landsbygd	1	2	1	1	1	2	0	2	1	--	1	0	--	2	--	--
mindre tätort	2	3	2	3	1	2	2	2	2	--	1	3	--	2	--	--
stad, större tätort	1	2	3	2	2	2	2	2	2	--	1	2	--	2	--	--
de tre storstäderna	4	2	2	1	2	2	3	1	3	--	1	2	--	3	--	--
<i>riksområde</i>																
Stockholms län	2	3	3	1	2	3	6	3	3	--	2	2	--	2	--	--
Östra Mellansverige	2	3	1	2	2	2	2	2	1	--	0	0	--	3	--	--
Småland & Gotland	0	2	3	1	1	1	1	3	1	--	1	3	--	2	--	--
Sydsverige	2	1	4	2	2	2	1	1	2	--	0	0	--	2	--	--
Västsverige	2	2	1	3	2	1	1	2	2	--	2	3	--	3	--	--
Norra Mellansverige	1	2	2	1	1	1	1	2	1	--	1	2	--	2	--	--
Mellersta Norrland	1	0	2	5	1	2	1	2	4	--	2	1	--	2	--	--
Övre Norrland	1	2	2	1	1	1	1	2	3	--	0	1	--	3	--	--
<i>familjeklass</i>																
arbetarhem	3	3	3	2	2	2	2	2	3	--	1	2	--	2	--	--
tjänstemannahem	1	2	2	1	1	1	2	1	1	--	1	1	--	1	--	--
högre tj.mannahem	1	1	0	1	1	0	1	1	1	--	1	0	--	0	--	--
jordbrukarhem	0	3	3	0	3	4	0	7	0	--	0	0	--	2	--	--
företagarhem	0	1	2	2	1	2	2	3	2	--	1	2	--	3	--	--
<i>inkomst</i>																
mycket låg	1	5	6	2	3	4	3	5	4	--	2	5	--	3	--	--
ganska låg	2	2	3	2	3	2	2	1	2	--	1	2	--	4	--	--
medel	1	1	1	2	1	1	2	2	1	--	1	1	--	2	--	--
ganska hög	1	2	1	2	1	1	2	2	1	--	0	0	--	2	--	--
mycket hög	0	1	1	1	1	1	1	1	1	--	1	1	--	0	--	--
<i>fackförening</i>																
LO	3	2	1	1	1	1	1	4	3	--	1	2	--	3	--	--
TCO	0	2	0	2	1	0	1	1	1	--	0	1	--	3	--	--
SACO	1	3	0	2	1	1	1	1	1	--	0	1	--	0	--	--
samtliga	2	2	2	2	2	2	2	2	2	--	1	2	--	2	--	--

Kommentar: Personer som inte besvarat frågan ingår ej i procentbasen. Den femställda inkomstvariabeln bygger på en fråga om svarspersonernas hushållsinkomst. I tabellen har inkomstvariabeln sökts konstruerats så att om möjligt varje kategori innehåller ungefär lika antal svarspersoner. Indelningen av riksområden har utförts enligt följande: Östra Mellansverige - Uppsala, Södermanlands, Östergötlands, Örebro och Västmanlands län; Småland och Gotland - Jönköpings, Kronobergs, Kalmar och Gotlands län; Sydsverige - Blekinge och Skåne län; Västsverige - Hallands och Västra Götalands län; Norra Mellansverige - Värmlands, Kopparbergs och Gävleborgs län; Mellersta Norrland - Västernorrlands och Jämtlands län; Övre Norrland - Västerbottens och Norrbottens län.

Källa: De nationella SOM-undersökningarna 1999-2012.

Tabell 24 Andel positiva till att satsa mer på olja efter politisk grupptillhörighet 1999-2014 (procent)

	1999	2000	2001	2002	2003	2004	2005	2006	2007	2008	2009	2010	2011	2012	2013	2014
<i>partisypati</i>																
V	0	2	1	3	3	1	0	0	1	--	0	1	--	2	--	--
S	2	2	2	2	2	2	3	3	3	--	2	2	--	2	--	--
MP	1	0	3	1	1	0	0	1	2	--	0	1	--	1	--	--
C	2	3	0	0	1	2	0	1	1	--	0	1	--	0	--	--
FP	1	5	0	1	1	1	3	1	0	--	0	0	--	4	--	--
KD	2	3	2	1	2	1	1	4	3	--	4	0	--	2	--	--
M	2	1	2	3	1	1	2	2	1	--	1	2	--	1	--	--
SD	--	--	--	--	--	--	--	8	0	--	2	3	--	5	--	--
FI	--	--	--	--	--	--	--	--	--	--	--	--	--	--	--	--
Övriga	0	0	10	4	2	3	3	6	6	--	0	4	--	0	--	--
<i>vänster-höger dimension</i>																
klart till vänster	1	1	1	2	2	2	2	1	1	--	3	2	--	3	--	--
något till vänster	1	2	1	2	1	1	2	2	2	--	0	1	--	1	--	--
varken eller	2	3	4	2	2	2	3	4	4	--	1	3	--	3	--	--
något till höger	1	1	1	2	1	2	1	1	1	--	1	1	--	2	--	--
klart till höger	2	2	2	3	1	1	4	2	1	--	1	2	--	3	--	--
<i>grön-grå dimension</i>																
klart åt gröna hållet	1	1	4	--	--	4	2	3	1	--	2	--	--	--	--	--
något åt gröna hållet	1	2	2	--	--	1	2	1	3	--	1	--	--	--	--	--
varken grön eller grå	2	2	1	--	--	2	1	3	2	--	1	--	--	--	--	--
något åt gråa hållet	2	1	1	--	--	0	2	1	3	--	1	--	--	--	--	--
klart åt gråa hållet	4	6	6	--	--	3	4	8	0	--	3	--	--	--	--	--
<i>politiskt intresse</i>																
mycket intresserad	1	1	1	1	2	2	1	3	1	--	1	1	--	3	--	--
ganska intresserad	1	2	1	2	1	1	2	1	1	--	1	2	--	2	--	--
inte särskilt intresserad	2	3	2	2	2	2	2	2	2	--	1	1	--	2	--	--
inte alls intresserad	3	4	9	6	6	7	5	12	8	--	3	6	--	5	--	--
<i>förtroende för politiker</i>																
mycket/ganska stort	1	2	2	1	2	2	3	2	1	--	0	1	--	2	--	--
ganska litet	2	2	2	2	2	2	1	2	2	--	1	2	--	2	--	--
mycket litet	3	2	3	6	2	2	4	6	3	--	3	2	--	5	--	--
<i>kärnkraftsåsikt</i>																
avveckla kärnkraften	1	2	1	2	2	2	2	1	1	--	0	1	--	1	--	--
använd kärnkraften	2	2	2	2	1	2	2	2	2	--	1	2	--	2	--	--
samtliga	2	2	2	2	2	2	2	2	2	--	1	2	--	2	--	--

Kommentar: Personer som inte besvarat frågan ingår ej i procentbasen. Måttet på den gröna dimensionen bygger på en fråga om ett miljövänligt samhälle. Frågan är formulerad som ett förslag där svarspersonerna ombeds bedöma om förslaget är mycket bra, ganska bra, varken bra eller dåligt, ganska dåligt eller mycket dåligt. Frågeformulering var: "Satsa på ett miljövänligt samhälle även om det innebär låg eller ingen tillväxt". Skalan från "mycket bra förslag" till "mycket dåligt förslag" har i tabellen omtolkats till ytterpunkter på en grön-grå dimension där "mycket bra förslag" motsvarar "klart åt det gröna hållet" och "mycket dåligt förslag" motsvarar "klart åt det gråa hållet". Sedan 2010 ställs inte frågan i SOM-undersökningen.

Källa: De nationella SOM-undersökningarna 1999-2012.

VÅGKRAFT

Tabell 25 Hur mycket bör Sverige satsa på vågkraft? (procent)

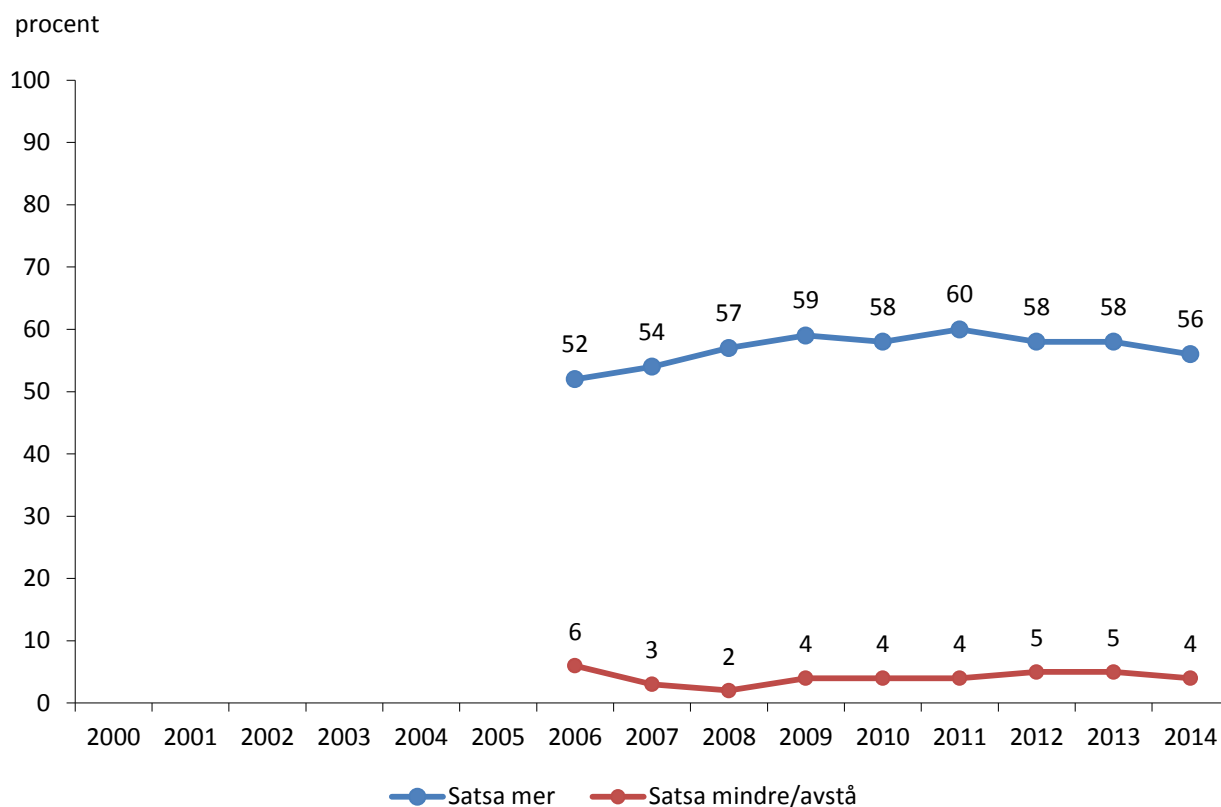
fråga: ”Hur mycket bör vi i Sverige satsa på vågkraft under de närmaste 5 - 10 åren?”

energikälla och undersökningsår	satsa mer	satsa ungefär som idag	satsa mindre än idag	helt avstå från energikällan	ingen åsikt	summa procent	antal personer
Vågkraft							
1999	--	--	--	--	--	--	--
2000	--	--	--	--	--	--	--
2001	--	--	--	--	--	--	--
2002	--	--	--	--	--	--	--
2003	--	--	--	--	--	--	--
2004	--	--	--	--	--	--	--
2005	--	--	--	--	--	--	--
2006	52	11	3	3	31	100	1 538
2007	54	10	2	1	33	100	1 569
2008	57	9	1	1	32	100	1 525
2009	59	11	2	2	26	100	1 516
2010	58	9	3	1	29	100	1 573
2011	60	8	3	1	28	100	1 437
2012	58	14	3	2	23	100	1 446
2013	58	11	3	2	25	100	1 551
2014	56	13	3	1	28	100	1 618

Kommentar: Resultaten omfattar enbart svarspersoner som kryssat för något svarsalternativ. Andelen personer som hoppat över frågan var 2006 6 procent, 2007 6 procent och 2008 5 procent.

Källa: De nationella SOM-undersökningarna 2006-2014.

Figur 10 Andel som vill satsa mer respektive andel som vill satsa mindre eller avstå (procent)



Tabell 26 Andel positiva till att satsa mer på vågkraft efter social grupptillhörighet 2006-2014 (procent)

	2006	2007	2008	2009	2010	2011	2012	2013	2014
<i>kön</i>									
kvinnor	49	45	48	50	51	52	52	51	47
män	55	62	67	68	69	69	65	64	65
<i>ålder</i>									
16-30	53	47	55	52	57	57	61	56	51
31-60	53	60	62	65	63	64	61	59	60
61-85	49	47	50	53	51	55	54	56	51
<i>utbildning</i>									
grundnivå/obligatorisk	44	43	46	46	41	45	44	39	46
mellanivå	49	51	54	56	62	58	59	56	55
universitet/högskola	62	65	68	70	65	71	64	66	62
<i>bostadsort</i>									
ren landsbygd	56	56	62	60	59	65	62	54	56
mindre tätort	48	50	50	57	58	50	54	59	54
stad, större tätort	52	51	56	59	57	62	58	56	55
de tre storstäderna	54	67	66	61	65	64	63	65	60
<i>riksområde</i>									
Stockholms län	54	57	61	57	61	66	60	60	57
Östra Mellansverige	48	51	55	56	57	55	56	53	53
Småland & Gotland	57	48	56	59	52	62	53	48	50
Sydsverige	49	45	55	58	56	56	58	55	52
Västsverige	59	63	64	67	67	65	62	67	63
Norra Mellansverige	52	51	47	50	54	56	59	57	50
Mellersta Norrland	41	42	49	63	51	63	59	61	63
Övre Norrland	42	54	53	64	51	48	57	51	51
<i>familjeklass</i>									
arbetarhem	49	45	50	51	53	52	51	50	51
tjänstemannahem	48	58	63	68	67	69	65	64	61
högre tj.mannahem	62	67	74	68	62	67	70	66	62
jordbrukarhem	58	43	43	42	54	59	63	49	48
företagarhem	58	64	66	66	61	67	61	69	59
<i>inkomst</i>									
mycket låg	44	41	44	46	49	44	51	45	47
ganska låg	51	49	48	46	47	55	55	55	54
medel	54	52	61	64	63	61	60	60	60
ganska hög	54	60	62	65	65	69	64	64	64
mycket hög	58	64	68	75	65	76	68	71	59
<i>fackförening</i>									
LO	49	50	50	57	56	50	48	46	50
TCO	51	56	58	69	67	66	66	63	60
SACO	72	70	77	77	66	76	67	73	68
samtliga	52	54	57	59	58	60	58	58	56

Kommentar: Frågan om vågkraft ställdes för första gången i SOM-undersökningen 2006. Personer som inte besvarat frågan ingår ej i procentbasen. Den femställda inkomstvariabeln bygger på en fråga om svarspersonernas hushållsinkomst. I tabellen har inkomstvariabeln sökts konstruerats så att om möjligt varje kategori innehåller ungefär lika antal svarspersoner. Indelningen av riksområden har utförts enligt följande: Östra Mellansverige - Uppsala, Södermanlands, Östergötlands, Örebro och Västmanlands län; Småland och Gotland - Jönköpings, Kronobergs, Kalmar och Gotlands län; Sydsverige - Blekinge och Skåne län; Västsverige - Hallands och Västra Götalands län; Norra Mellansverige - Värmlands, Kopparbergs och Gävleborgs län; Mellersta Norrland - Västernorrlands och Jämtlands län; Övre Norrland - Västerbottens och Norrbottens län.

Källa: De nationella SOM-undersökningarna 2006-2014.

Tabell 27 Andel positiva till att satsa mer på vågkraft efter politisk grupptillhörighet 2006-2014 (procent)

	2006	2007	2008	2009	2010	2011	2012	2013	2014
<i>partisypati</i>									
V	63	57	63	73	70	64	74	72	71
S	49	47	54	52	54	52	54	58	51
MP	60	68	75	71	69	71	72	72	65
C	61	58	63	55	64	67	71	53	64
FP	55	54	61	68	63	67	68	54	58
KD	51	53	56	56	56	65	56	56	47
M	48	59	55	61	58	62	55	57	56
SD	51	41	59	59	54	60	53	51	47
FI	--	--	--	--	--	--	--	--	66
Övriga	50	55	45	54	67	46	78	52	53
<i>vänster-höger dimension</i>									
klart till vänster	57	58	61	64	65	66	68	69	73
något till vänster	57	57	61	65	63	61	60	65	59
varken eller	42	47	52	49	53	53	53	50	45
något till höger	56	56	61	61	62	65	59	57	55
klart till höger	51	56	54	66	54	61	58	58	59
<i>grön-grå dimension</i>									
klart åt gröna hållet	61	67	69	70	--	--	--	--	--
något åt gröna hållet	57	52	59	59	--	--	--	--	--
varken grön eller grå	50	50	49	51	--	--	--	--	--
något åt gråa hållet	48	53	61	67	--	--	--	--	--
klart åt gråa hållet	53	49	60	54	--	--	--	--	--
<i>politiskt intresse</i>									
mycket intresserad	62	63	74	69	72	76	67	74	67
ganska intresserad	57	58	62	67	63	65	62	61	58
inte särskilt intresserad	44	48	48	53	52	56	54	48	48
inte alls intresserad	39	36	46	36	43	37	39	49	40
<i>förtroende för politiker</i>									
mycket/ganska stort	54	60	63	63	62	65	60	60	60
ganska litet	51	50	55	58	57	57	59	56	53
mycket litet	51	49	49	53	48	49	49	54	49
<i>kärnkraftsåsikt</i>									
avveckla kärnkraften	61	61	64	63	66	69	67	65	63
använd kärnkraften	52	55	60	65	61	63	56	58	56
samtliga	52	54	57	59	58	60	58	58	56

Kommentar: Frågan om vågkraft ställdes för första gången i SOM-undersökningen 2006. Personer som inte besvarat frågan ingår ej i procentbasen. Måttet på den gröna dimensionen bygger på en fråga om ett miljövänligt samhälle. Frågan är formulerad som ett förslag där svarspersonerna omdöms bedöma om förslaget är mycket bra, ganska bra, varken bra eller dåligt, ganska dåligt eller mycket dåligt. Frågeformulering var: "Satsa på ett miljövänligt samhälle även om det innebär låg eller ingen tillväxt". Skalan från "mycket bra förslag" till "mycket dåligt förslag" har i tabellen omtolkats till ytterpunkter på en grön-grå dimension där "mycket bra förslag" motsvarar "klart åt det gröna hållet" och "mycket dåligt förslag" motsvarar "klart åt det gråa hållet". Sedan 2010 ställs inte frågan i SOM-undersökningen.

Källa: De nationella SOM-undersökningarna 2006-2014.

