



# **Svensk alkoholorpinion 2014**

**Sören Holmberg och Lennart Weibull**

**Skarpö den 8 maj 2015**



***Ett oberoende undersökningsinstitut  
i forskningens tjänst***



# Samhälle Opinion Medier

**SOM-institutet är en universitetsbaserad organisation...**

- **som är en del av den svenska forskningsinfrastrukturen...**
- **som genomför årligen återkommande undersökningar av befolkningens medievanor, fritidsvanor, hälsa, värderingar och attityder...**
- **som finansieras genom samverkan med forskargrupper vid svenska universitet, organisationer och myndigheter...**
- **som förväntas ligga i framkant när det gäller att genomföra vetenskapliga frågeundersökningar...**
- **och som kombinerar närhet till internationella forskningsfronten med en stark närvaro i svensk samhällsdebatt.**



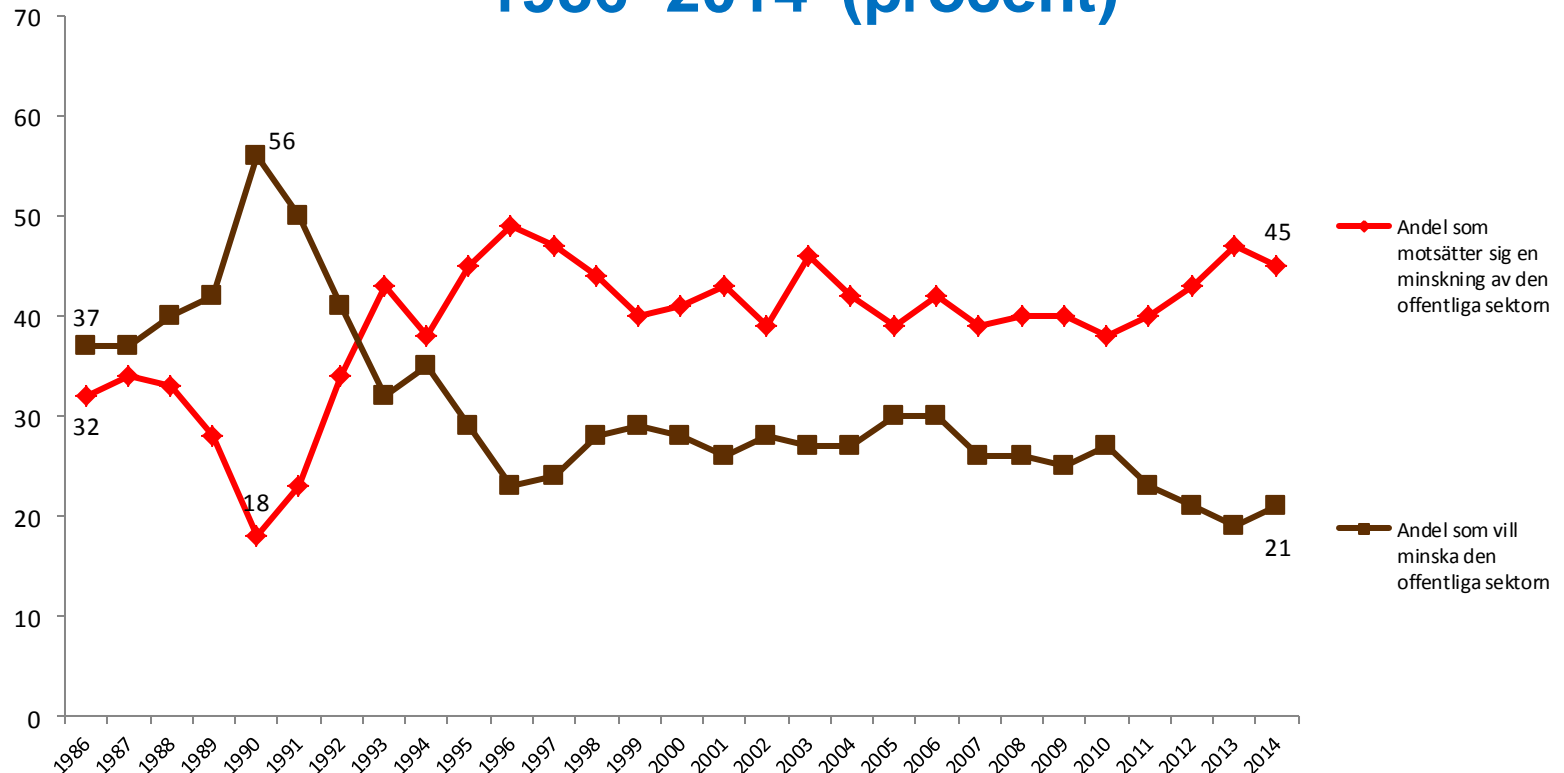
## Den nationella SOM-undersökningen 2014

|                             |        |
|-----------------------------|--------|
| Bruttourval                 | 13 600 |
| Naturligt bortfall          | 762    |
| Nettourval                  | 12 838 |
| Antal vägrare/ej anträffade | 5 966  |
| Antal svarande              | 6 872  |
| Papper                      | 6 504  |
| Webb                        | 372    |
| Svarsfrekvens               | 54%    |





## Svenska folkets inställning till den offentliga sektorn 1986–2014 (procent)

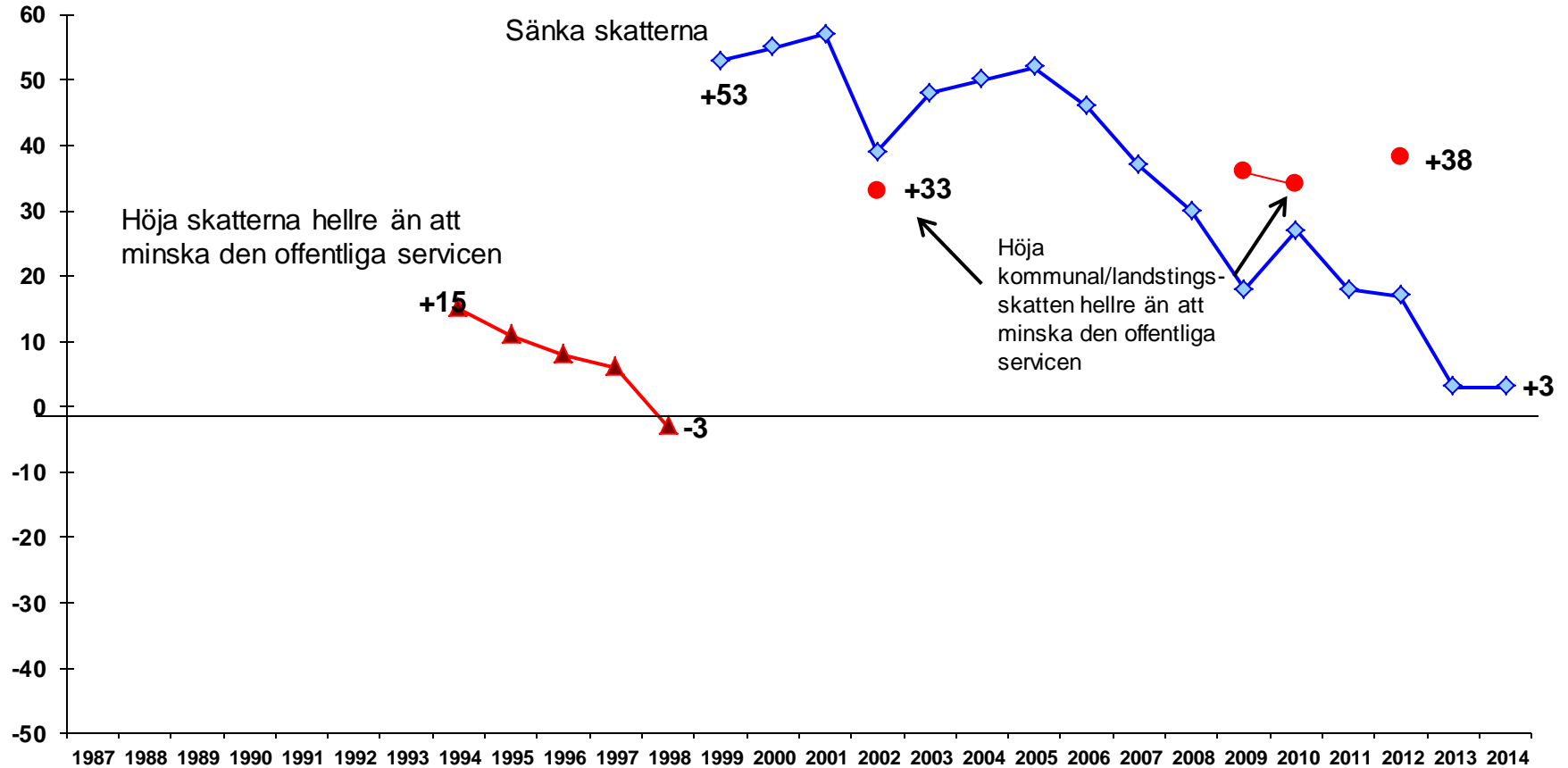


**Kommentar:** De svarande fick ta ställning till förslaget 'Minska den offentliga sektorn' med svarsalternativen 'Mycket bra förslag', 'Ganska bra förslag', 'Varken bra eller dåligt förslag', 'Ganska dåligt förslag' och 'Mycket dåligt förslag'. I procentbasen ingår samtliga svarande utom de som avstått från att besvara hela frågesviten om aktuella förslag. Värdena för 1998-2006 avser den politikinriktade undersökningen.

**Källa:** Den nationella SOM-undersökningen 1986 – 2014.



## Svenska folkets inställning till skatter 1994–2014 (balansmått)



**Kommentar:** Balansmättet avser andelen som anser att det är ett bra eller mycket bra förslag minus andelen som anser att det är ett dåligt eller mycket dåligt förslag. Andelen som inte tagit ställning till förslagen utgör andelen 'vet ej'.



## Förtroendet för samhällsinstitutioner 2014 (procent och balansmätt)

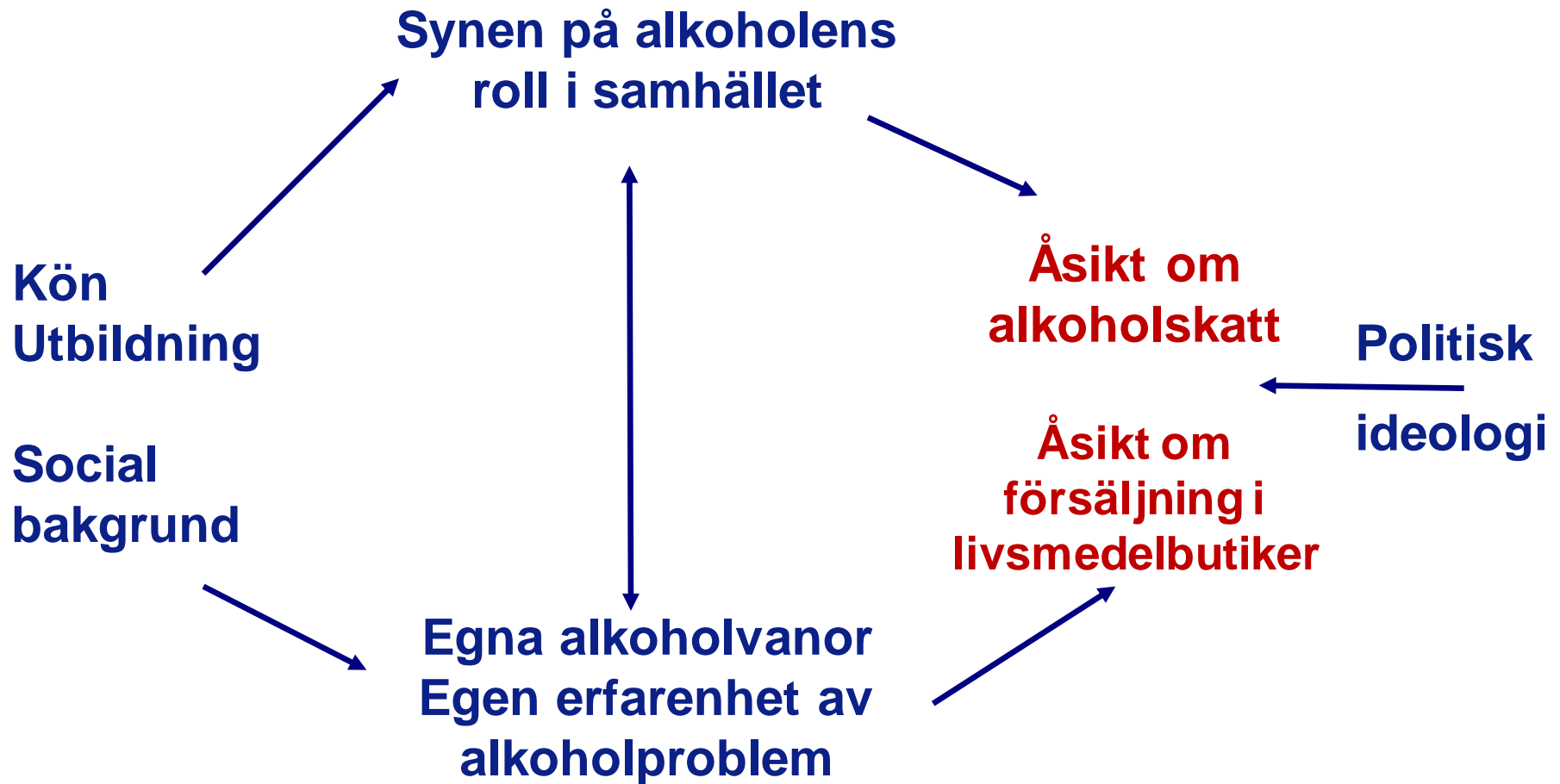
| Samhällsinstitution    | Mycket stort | Ganska stort | Varken/ eller | Ganska litet | Mycket litet | Summa procent | Förtroendebalans |
|------------------------|--------------|--------------|---------------|--------------|--------------|---------------|------------------|
| Sjukvården             | 15           | 53           | 10            | 9            | 3            | 100           | +56              |
| Universitet/högskolor  | 9            | 49           | 35            | 4            | 3            | 100           | +51              |
| Polisen                | 11           | 50           | 25            | 11           | 3            | 100           | +47              |
| Radio/TV               | 8            | 47           | 35            | 8            | 2            | 100           | +45              |
| Riksbanken             | 12           | 39           | 40            | 6            | 3            | 100           | +42              |
| Domstolarna            | 12           | 39           | 34            | 10           | 5            | 100           | +36              |
| FN                     | 10           | 38           | 36            | 10           | 6            | 100           | +32              |
| Regeringen             | 7            | 39           | 33            | 15           | 6            | 100           | +25              |
| Grundskolan            | 6            | 37           | 38            | 15           | 4            | 100           | +24              |
| Riksdagen              | 5            | 35           | 41            | 14           | 5            | 100           | +21              |
| Svenska kyrkan         | 7            | 27           | 39            | 14           | 13           | 100           | +7               |
| Dagspressen            | 3            | 29           | 43            | 19           | 6            | 100           | +7               |
| Kungahuset             | 9            | 25           | 36            | 14           | 16           | 100           | +4               |
| Kommunstyrelserna      | 2            | 25           | 48            | 19           | 6            | 100           | +2               |
| Bankerna               | 5            | 27           | 37            | 22           | 9            | 100           | +1               |
| Storföretagen          | 2            | 25           | 45            | 20           | 8            | 100           | -1               |
| Försvaret              | 6            | 21           | 43            | 22           | 8            | 100           | -3               |
| De fackliga org        | 3            | 25           | 40            | 22           | 10           | 100           | -4               |
| EU-kommissionen        | 3            | 20           | 47            | 18           | 12           | 100           | -7               |
| Europaparlamentet      | 3            | 20           | 47            | 18           | 12           | 100           | -7               |
| De politiska partierna | 1            | 20           | 49            | 21           | 9            | 100           | -9               |

**Kommentar:** Antalet svarspersoner varierar mellan 1 611 och 1 660. Analysen bygger på editionen Riks-SOM 1 2014 där frågan ställdes i sin helhet. Personer som hoppat över hela frågan eller ej besvarat förtroendefrågan för någon särskild institution är inte medtagna i procenttalen. Dyliga svar var sällsynta och lämnades av endast mellan fem och sju procent för de olika institutionerna. Förtroendebalansen kan gå mellan +100 (alla svarspersoner anger stort förtroende) och – 100 (alla svarspersoner anger litet förtroende).

**Källa:** Den nationella SOM-undersökningen 2014.



# Analysram





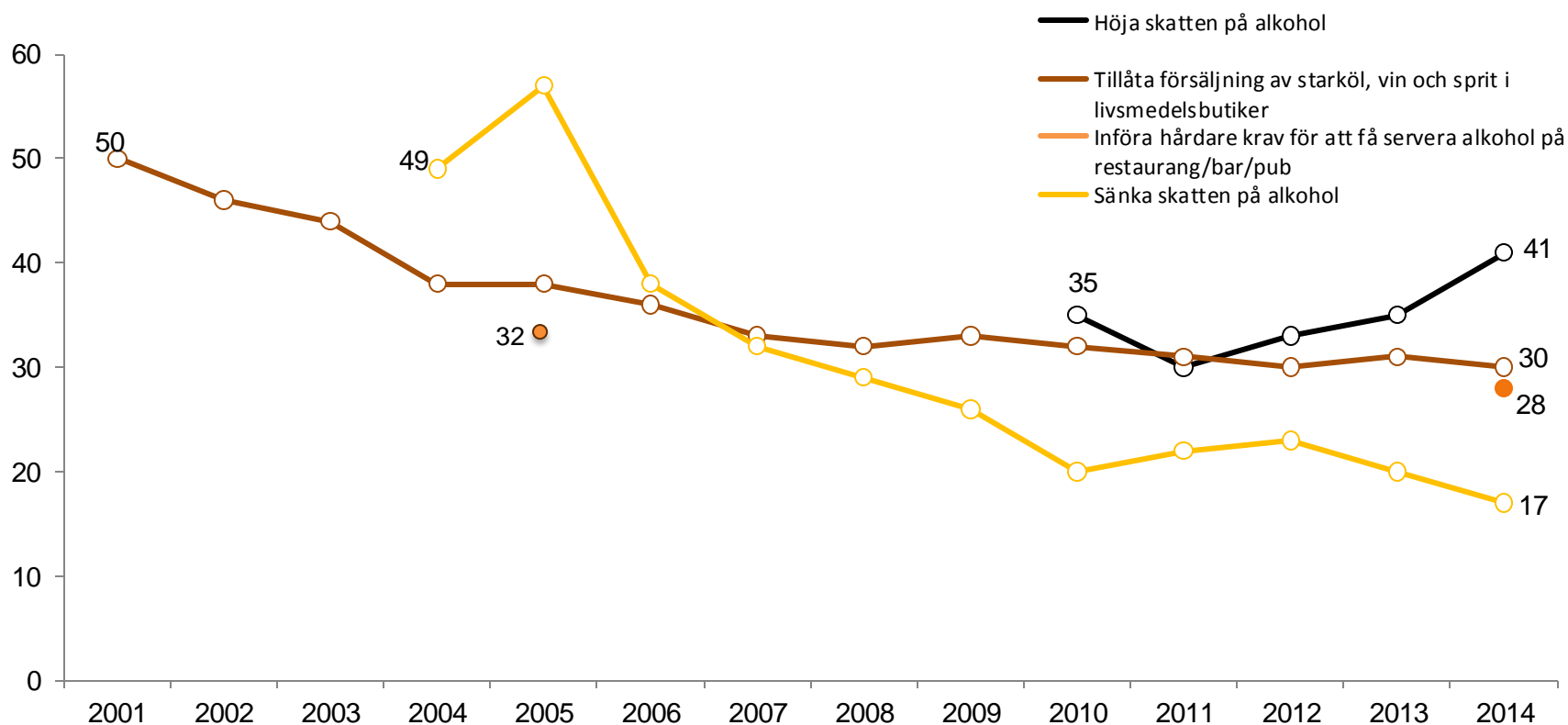


# Alkoholopinionen 2014

|  | <b>JA</b> | <b>NEJ</b> |
|--|-----------|------------|
| • Sänka skatten på alkohol   | 17%       | 56%        |
| • Höja skatten på alkohol  | 41%       | 36%        |
| • Tillåta försäljning av starköl,<br>vin och sprit i livsmedelsbutiker | 30%       | 49%        |
| • Införa hårdare krav för att få<br>servera alkohol på bar/pub etc     | 28%       | 33%        |



## Åsikter om att sänka respektive höja alkoholskatten samt att tillåta alkoholförsäljning i livsmedelsbutiker, 2001 – 2014 (procent)



**Kommentar:** Resultaten baseras på fyra olika frågor. Frågorna "Sänka skatten på alkohol" respektive "Höja skatten på alkohol" ingick som två av flera delfrågor om olika politiska förslag med ingressen: "Nedan finns ett antal förslag som har förekommit i den politiska debatten. Vilken är din åsikt om vart och ett av dem?". Frågorna "Tillåta försäljning av starköl, vin och sprit i livsmedelsbutiker" och "Införa hårdare krav för att få servera alkohol på restaurang/bar/pub" ingår som delfrågor om allmänna samhällsfrågor med ingressen: "Här återfinns ett antal förslag hämtade från den svenska samhällsdebatten. Vilken är din åsikt om vart och ett av dem?". Svarsskalan för de två förstnämnda frågorna är 'Mycket bra förslag'; 'Ganska bra förslag'; 'Varken bra eller dåligt förslag'; 'Ganska dåligt förslag'; 'Mycket dåligt förslag'; för de andra två frågorna ingår utöver dessa svarsalternativ 'Ingen uppfattning'. Figuren visar andel som svarat mycket eller ganska dåligt förslag av samtliga som besvarat frågan, även personer som svarat 'Ingen uppfattning' på de senare två frågorna ingår i procentbasen. Andelen som anger ingen uppfattning är för frågan om försäljningsmonopolet högst tre procent, för frågan om serveringstillstånd mellan fyra (2005) och åtta procent (2014). [www.som.gu.se](http://www.som.gu.se)



## Alkoholrestriktiva och alkoholliberala 2014 (procent)

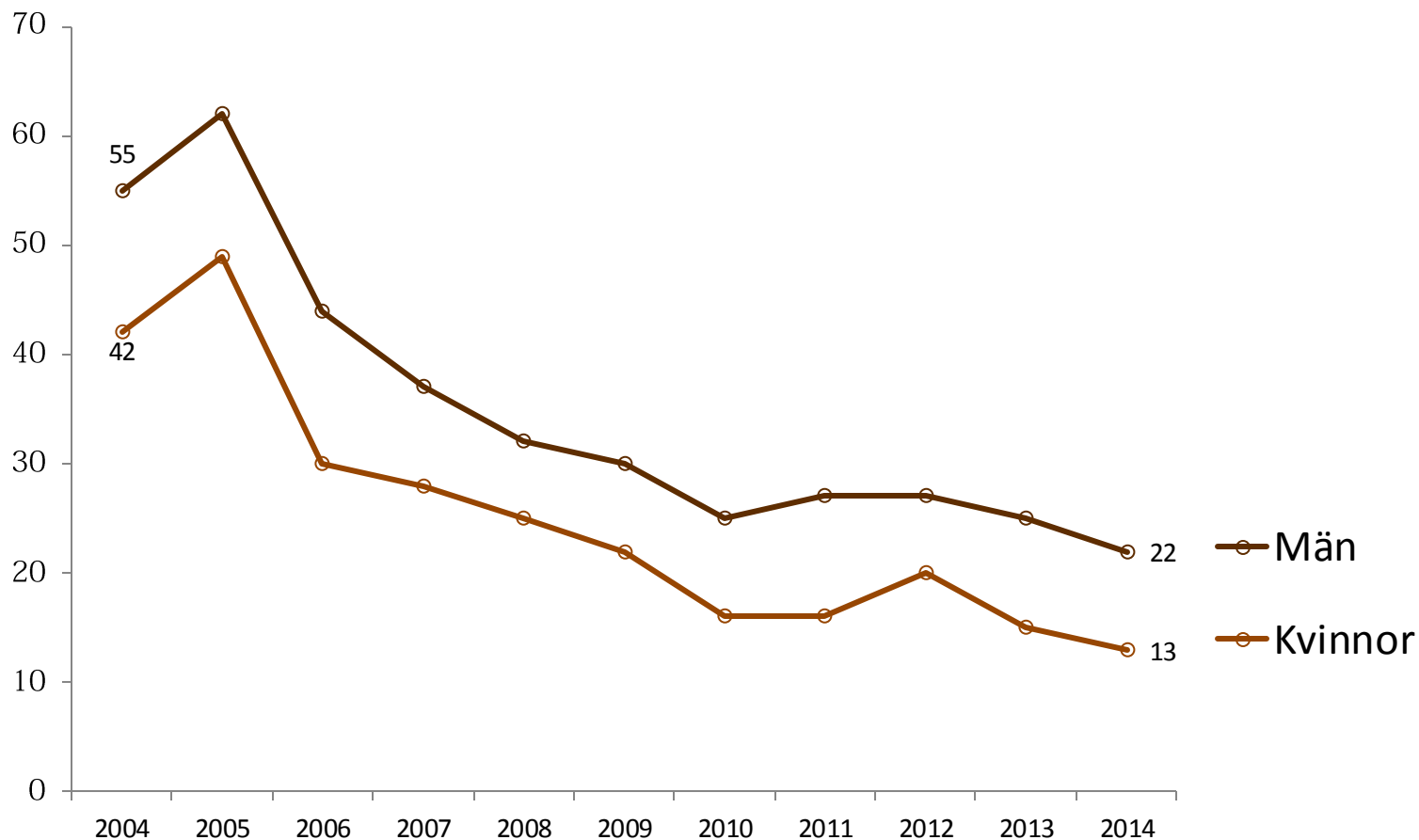
|                  | Tillåta försäljning i livsmedelsbutiker | Hårdare krav på servering | Andel av befolkningen |
|------------------|---|---------------------------|-----------------------|
| Mest restriktiva | Nej                                     | Ja                        | 19 %                  |
|                  | Nej                                     | Varken eller              | 14 %                  |
|                  | Varken eller                            | Ja                        | 3 %                   |
|                  | Varken eller                            | Varken eller              | 9 %                   |
|                  | Varken eller                            | Nej                       | 6 %                   |
| Mest liberala    | Ja                                      | Varken eller              | 8 %                   |
|                  | Ja                                      | Nej                       | 14 %                  |

*Kommentar:* Tabellen summerar ej till 100 procent eftersom personer utan åsikt (9 procent) och personer som instämmer eller tar avstånd från båda (19 procent) har exkluderats i denna beräkning..

*Källa:* Den nationella SOM-undersökningen 2014.

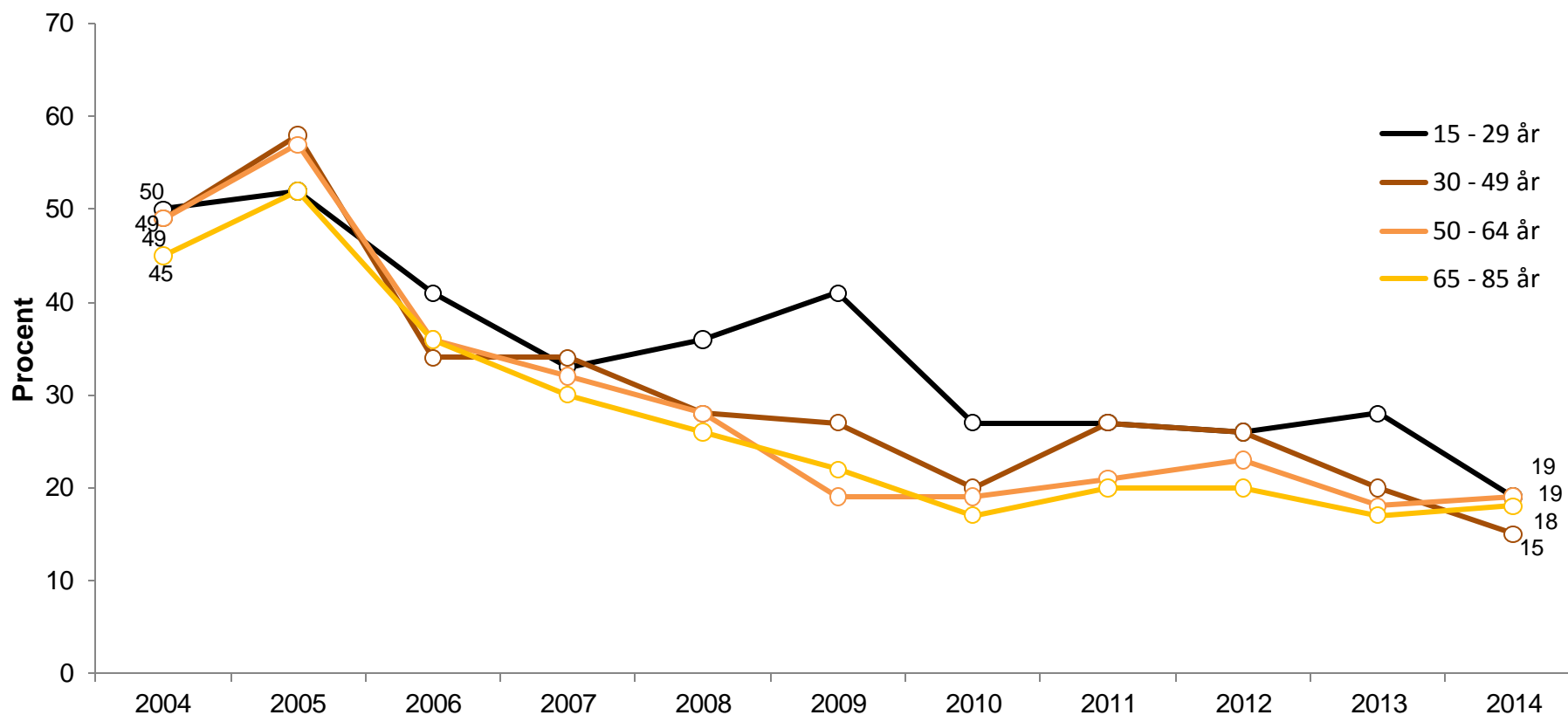


## Andel som är positiv till att sänka alkoholskatten 2004 – 2014 efter kön (procent)





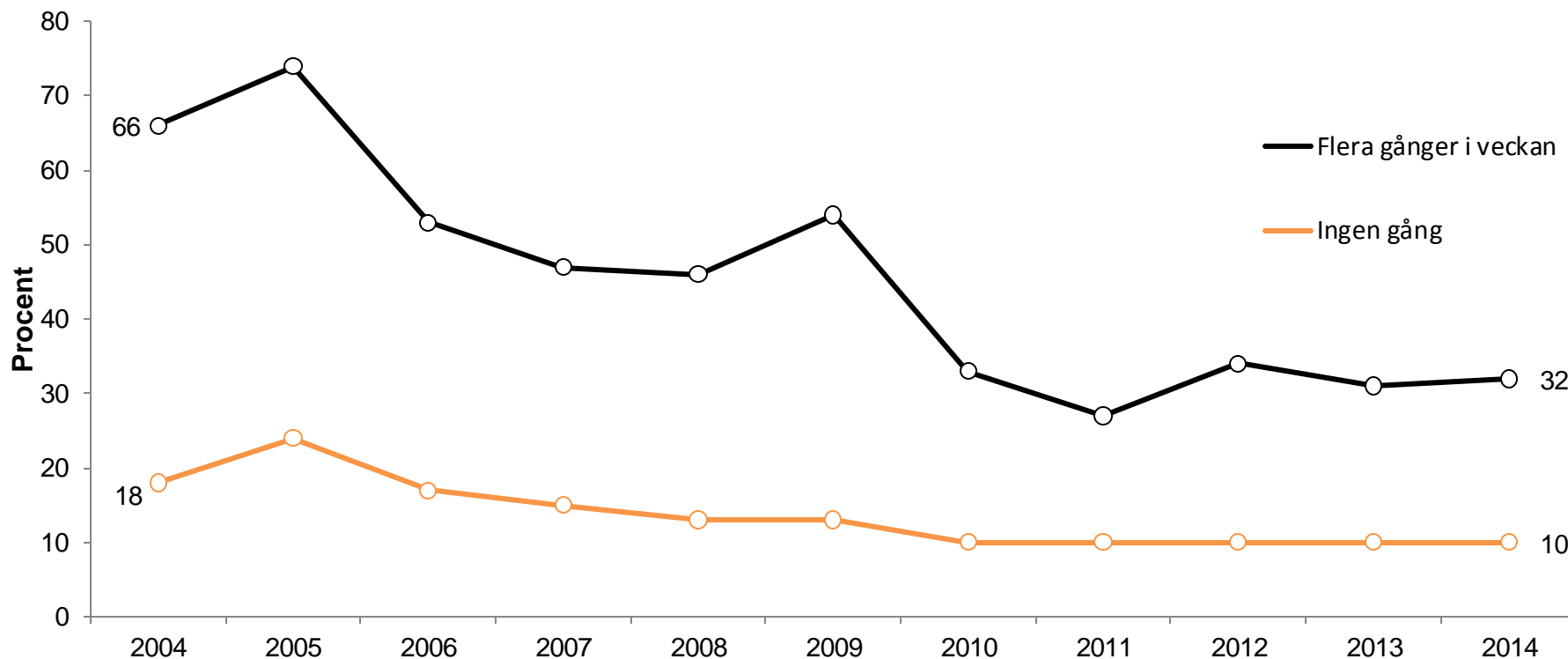
## Andel som är positiv till att sänka alkoholskatten 2004 – 2014 efter ålder (procent)



Källa: Riks-SOM 2004 – 2014.



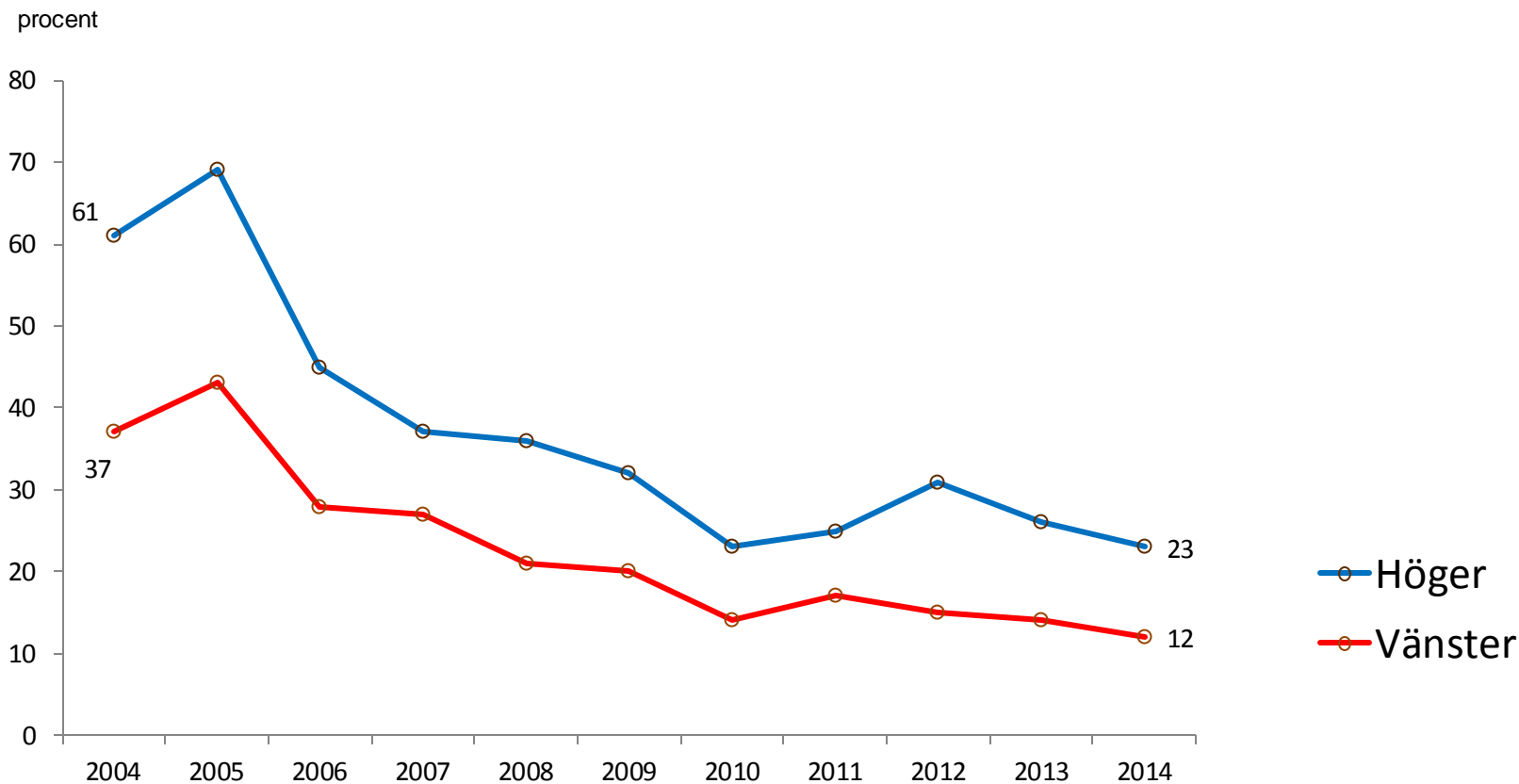
## Andel som är positiva till att sänka alkoholskatten och egen alkoholkonsumtion 2004 – 2014



Källa: Den nationella SOM-undersökningen.



## Andel som är positiva till att sänka alkoholskatten 2004 – 2014 efter vänster-högerinställning (procent)



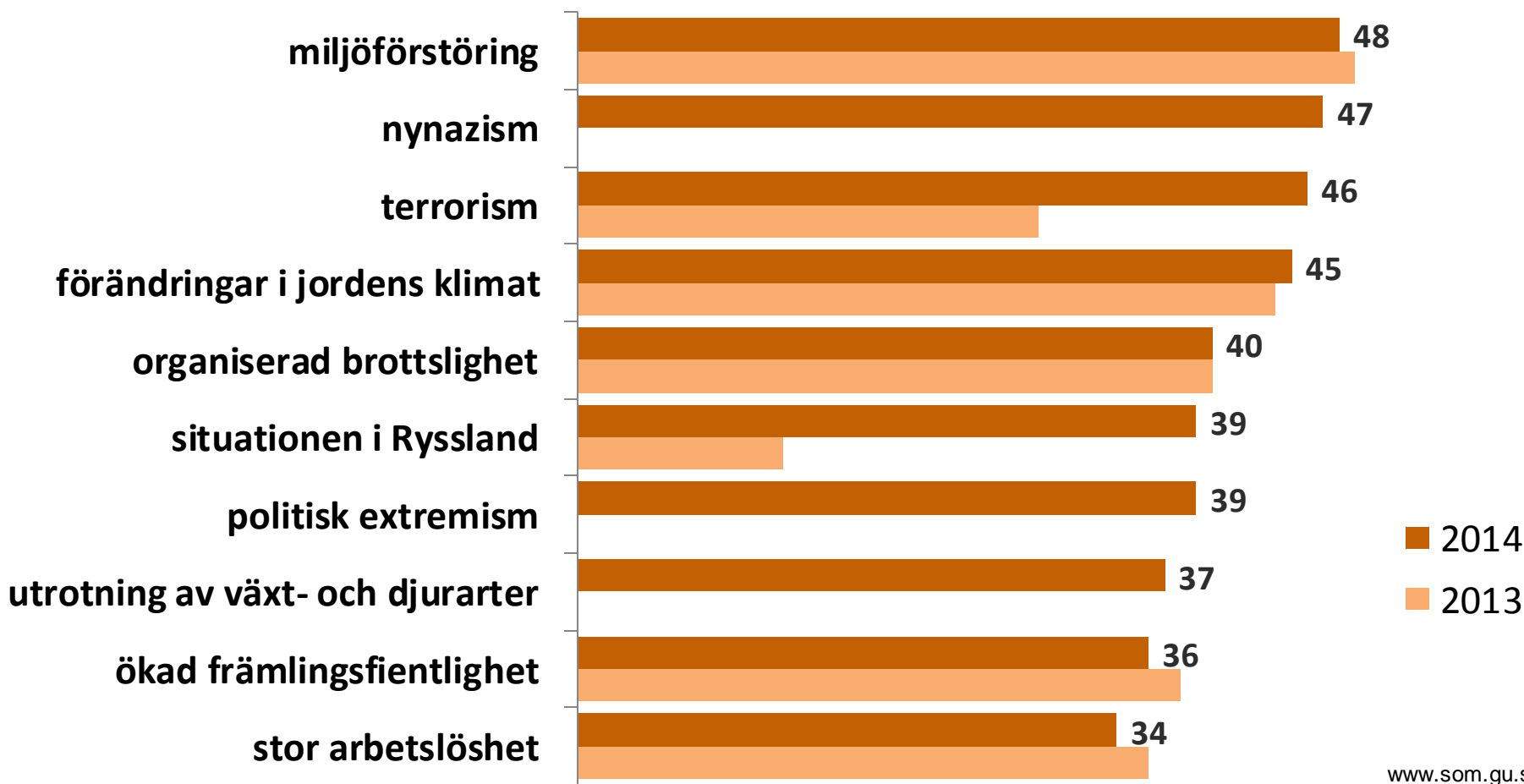
Källa: Riks-SOM 2004 – 2014.



## Sverige oroar sig 1: Topplistan

Andel som upplever läget som "mycket oroande" inför framtiden, 2014 jämfört med 2013 (procent)

*Om du ser till läget idag, vad upplever du själv som mest oroande inför framtiden?*



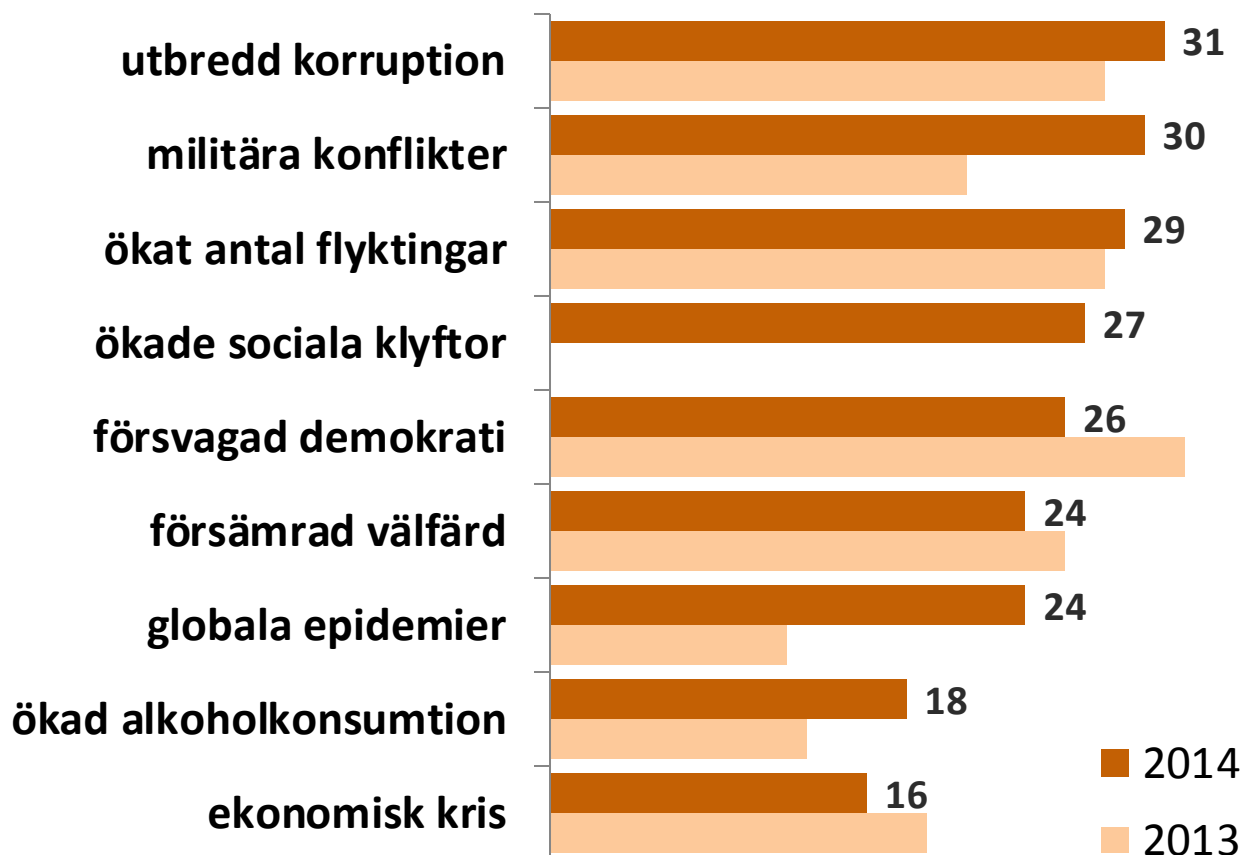




## Sverige oroar sig: Bottenlistan

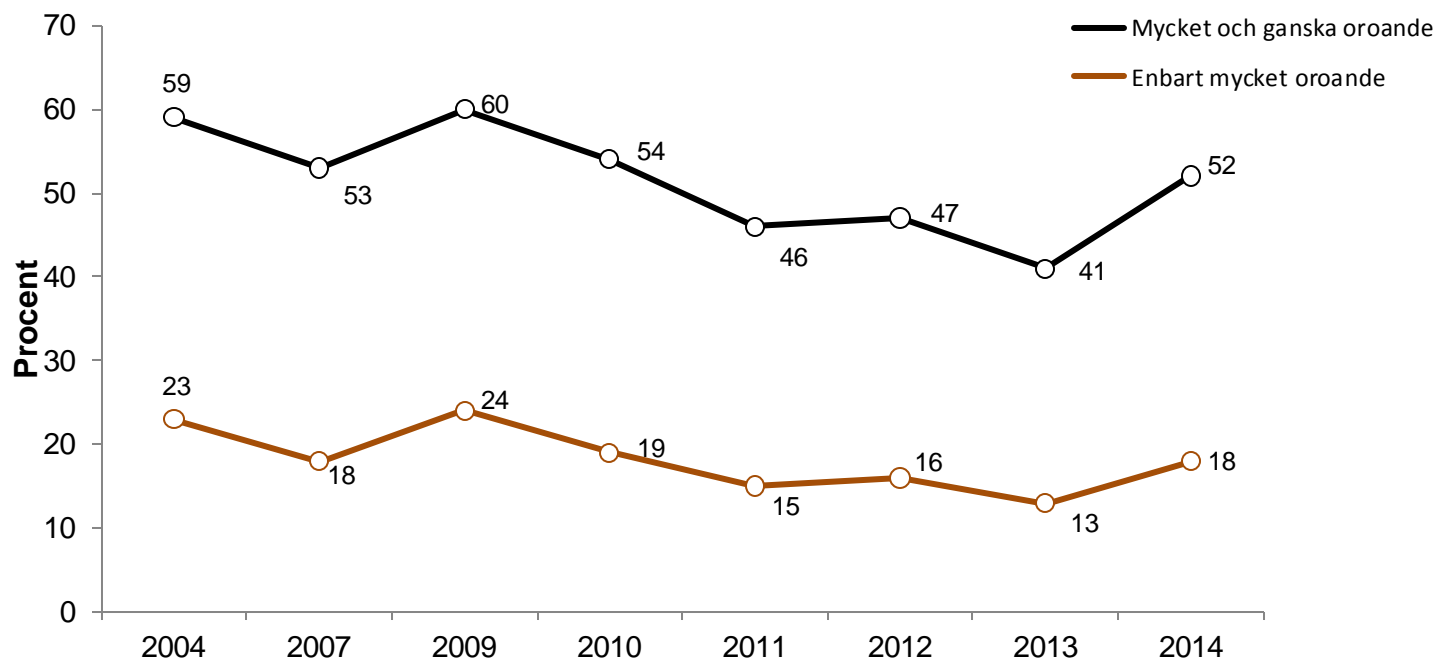
Andel som upplever läget som "mycket oroande" inför framtiden 2014, jämfört med 2013 (procent)

*Om du ser till läget idag, vad upplever du själv som mest oroande inför framtiden?*





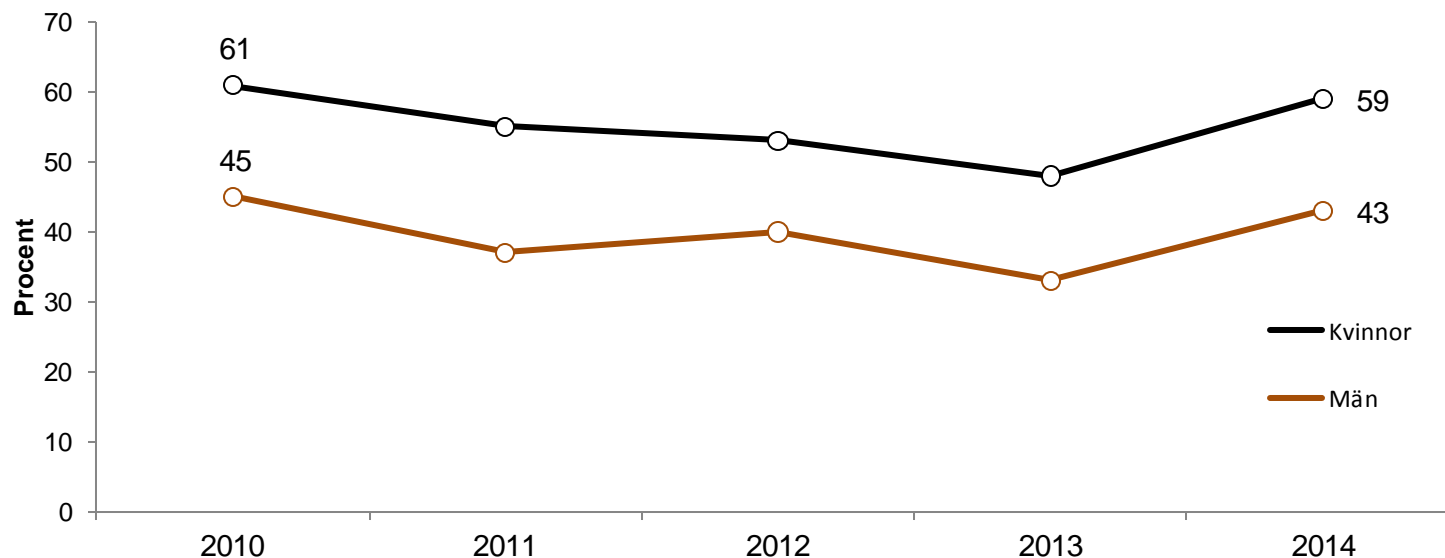
## Oro för ökad alkoholkonsumtion 2004, 2008 och 2010 – 2014 (procent mycket + ganska oroande)



Källa: Den nationella SOM-undersökningen.



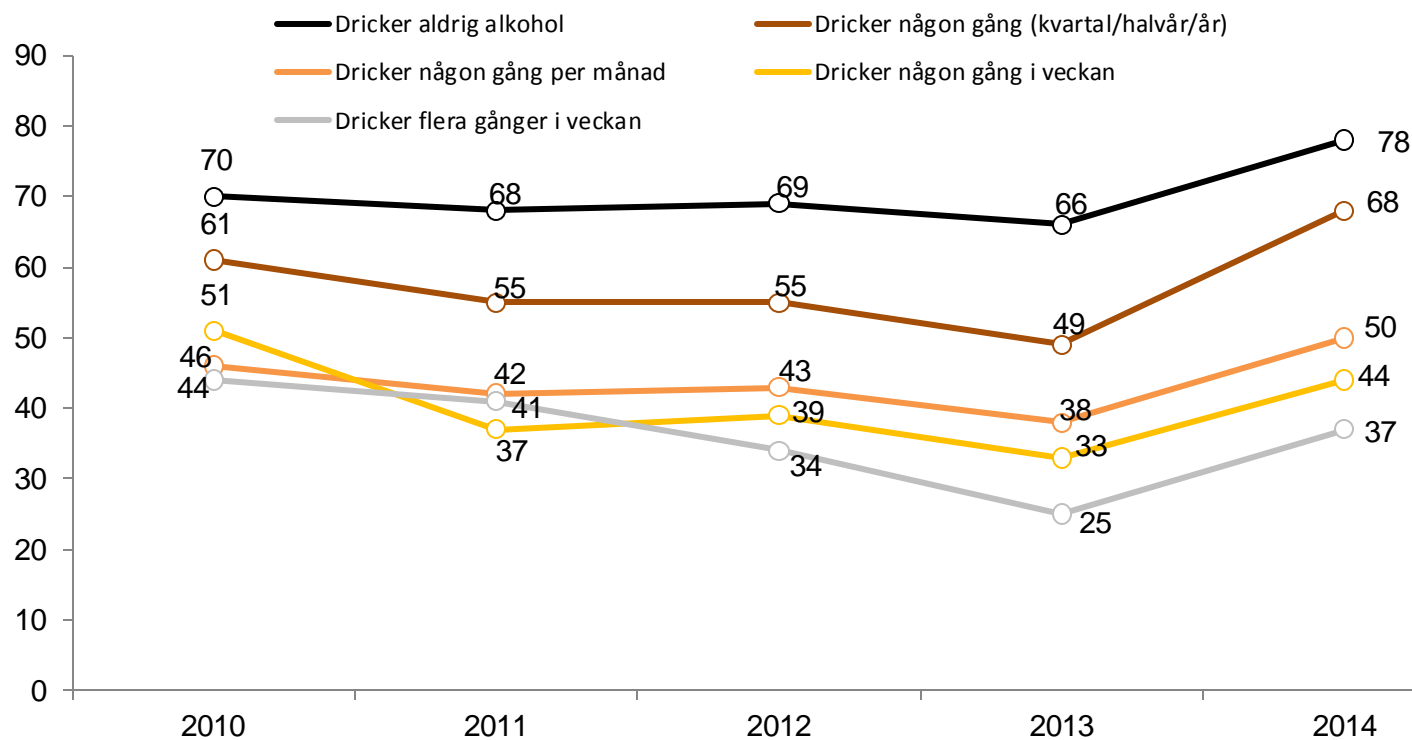
## Oro för ökad alkoholkonsumtion bland kvinnor och män 2010-2014 (procent)



Källa: Den nationella SOM undersökningen.



## Oro för ökad alkoholkonsumtion efter egen alkoholvana 2010-2014 (procent)



Källa: Den nationella SOM undersökningen.



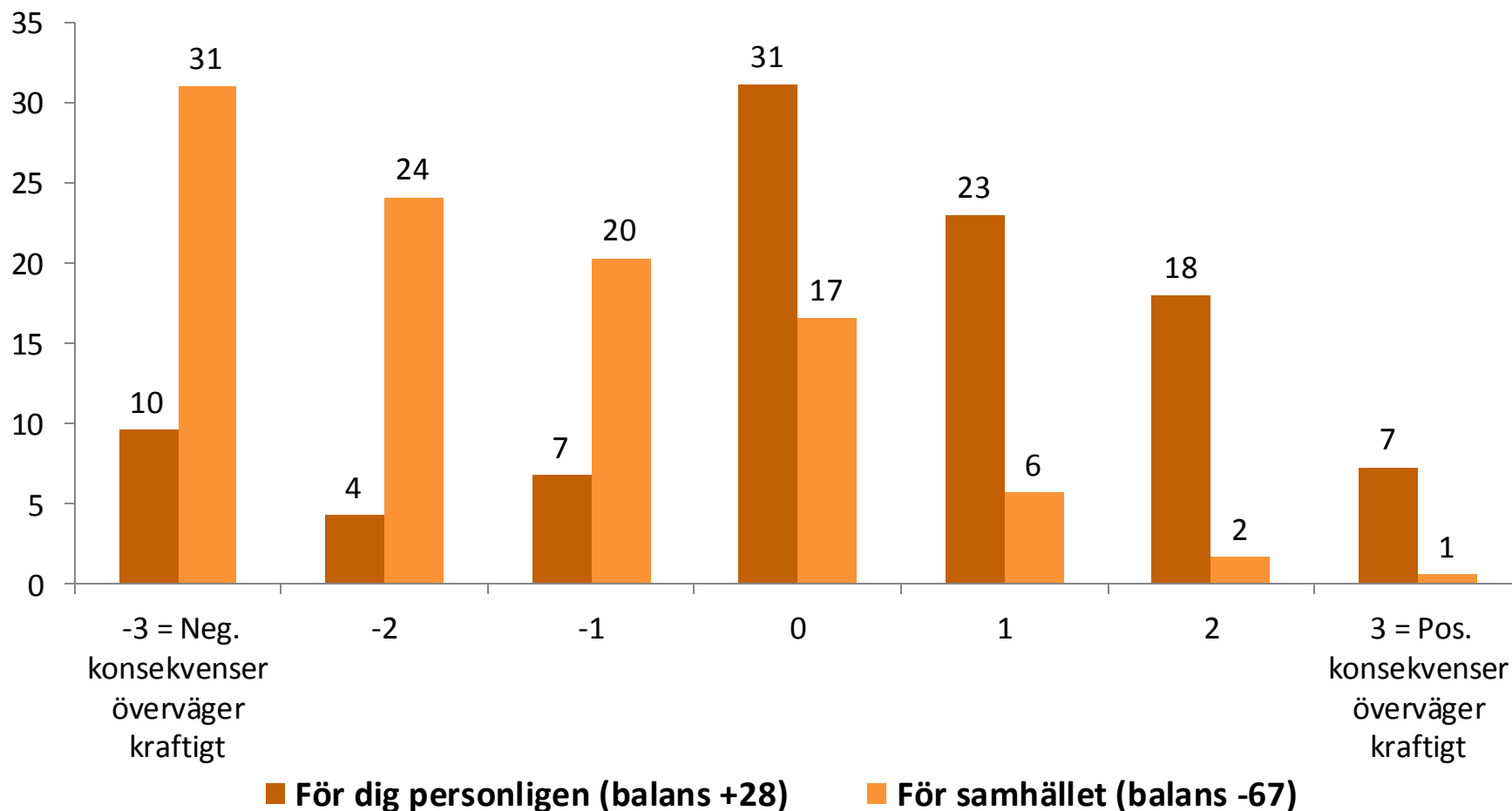
# Alkoholopinionen – problembild 1

## Problemets lokalisering och grad

- Övervägande positiva eller negativa konsekvenser för mig själv och samhället?



**FRÅGA:** *Alkoholkonsumtion kan ha både positiva och negativa konsekvenser. Sammantaget, anser du att alkoholkonsumtionens positiva eller negativa konsekvenser överväger?*





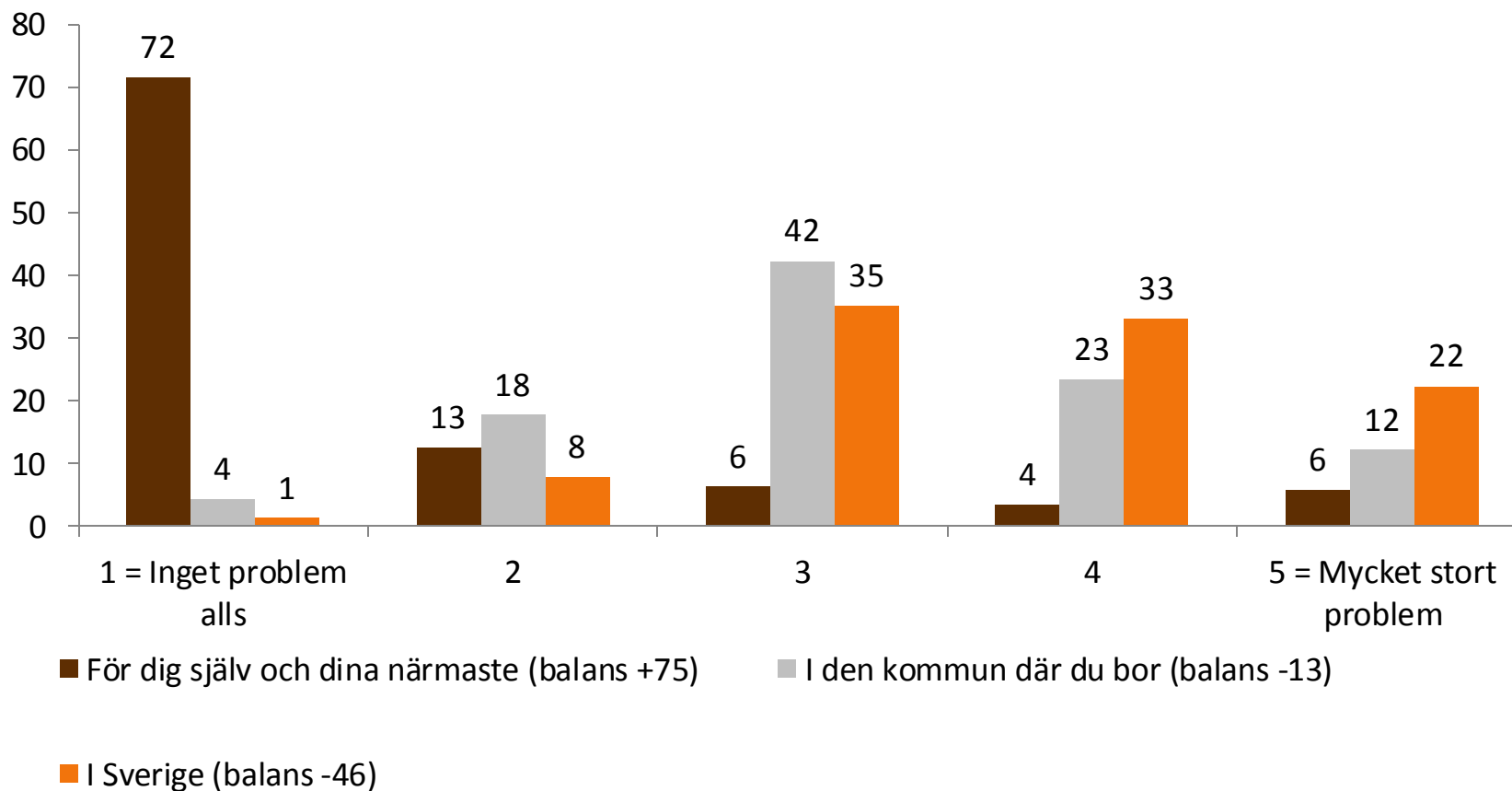
## Alkoholopinionen – problembild 2

### Problemetts lokalisering och art

- *Moralfråga* – ansvarslöst beteende, olycksfall
- *Ordningsfråga* - våld, kriminalitet och otrygghet
- *Folkhälsofråga* - ohälsa och missbruk
- För mig själv – lokalt – i Sverige



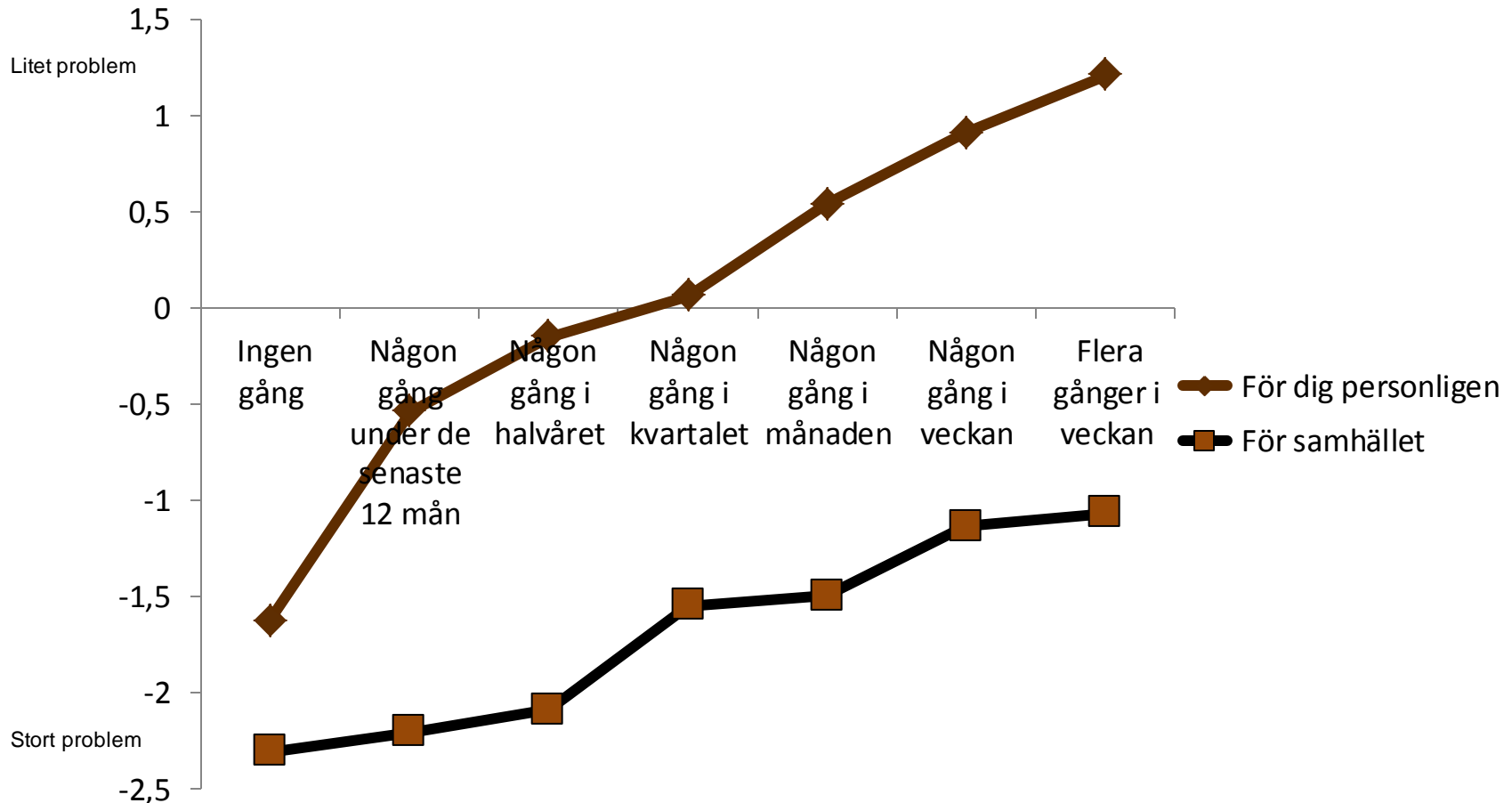
## Ohälsa och missbruk





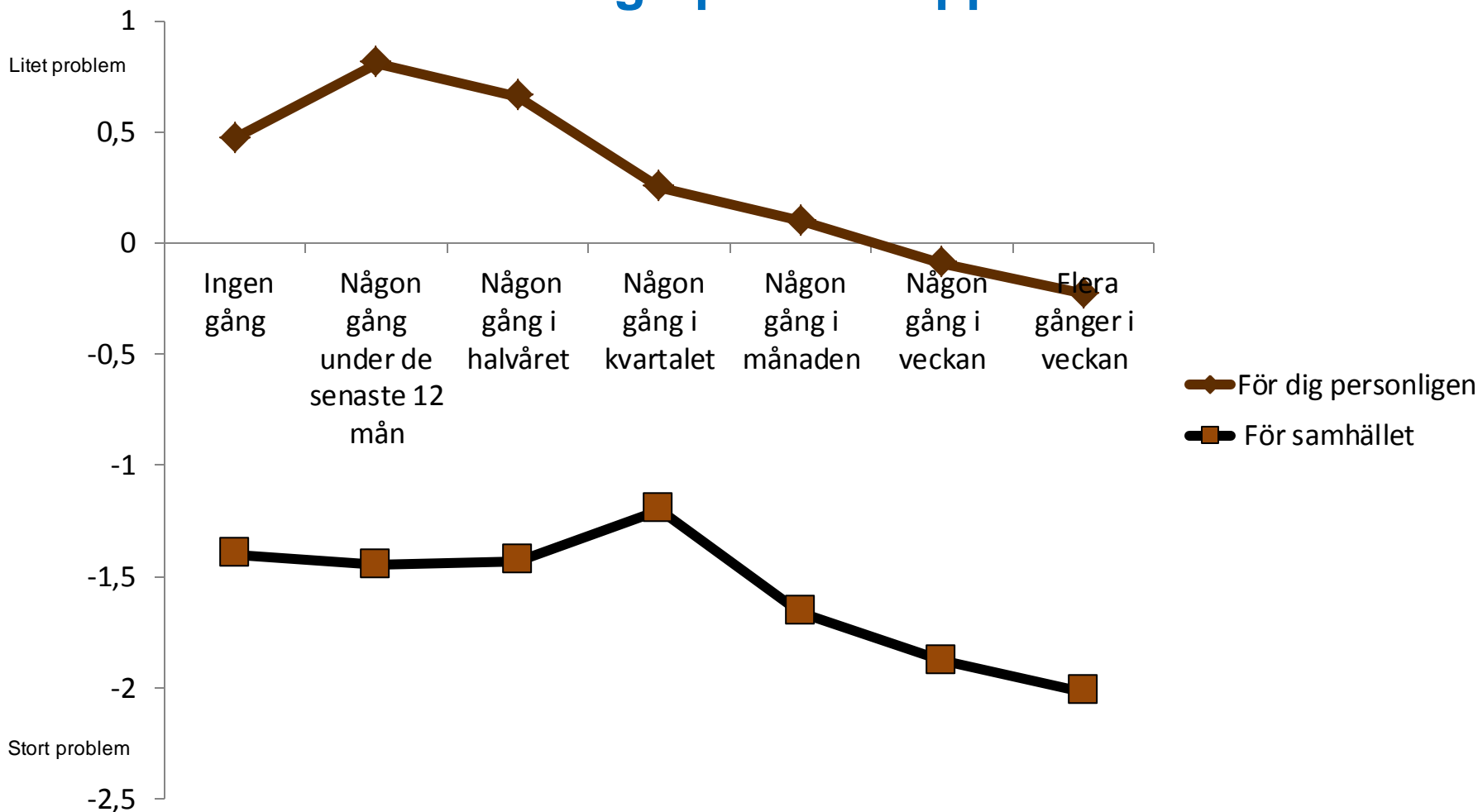


## Alkoholkonsumtion (druckit starköl/vin/sprit) vs syn på sammanvägd problemupplevelse



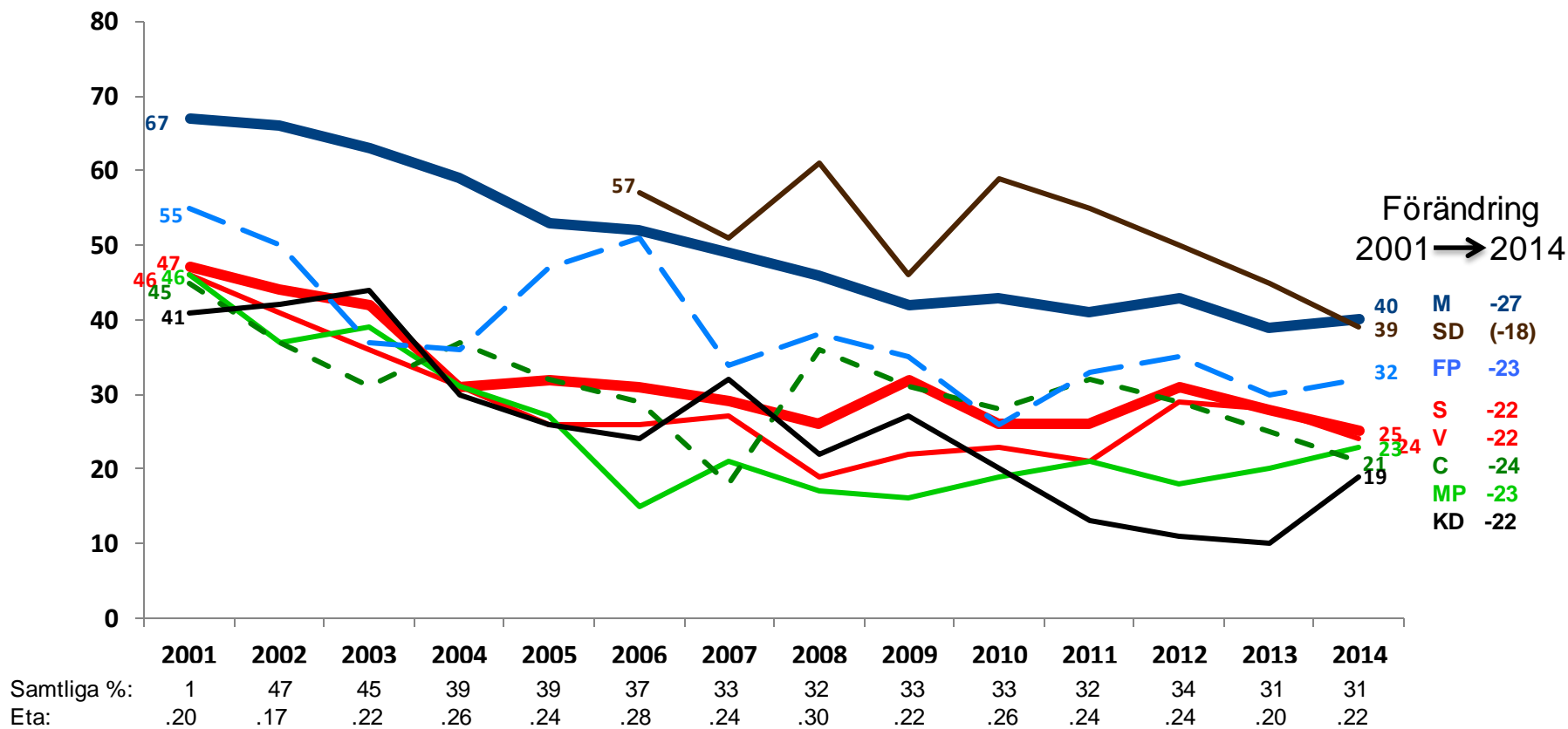


## Religiositet (bett till Gud) och sammanvägd problemupplevelse





## Olika partisympatisörers åsikt om att: Tillåta försäljning av starköl, vin och sprit i livsmedelsbutiker

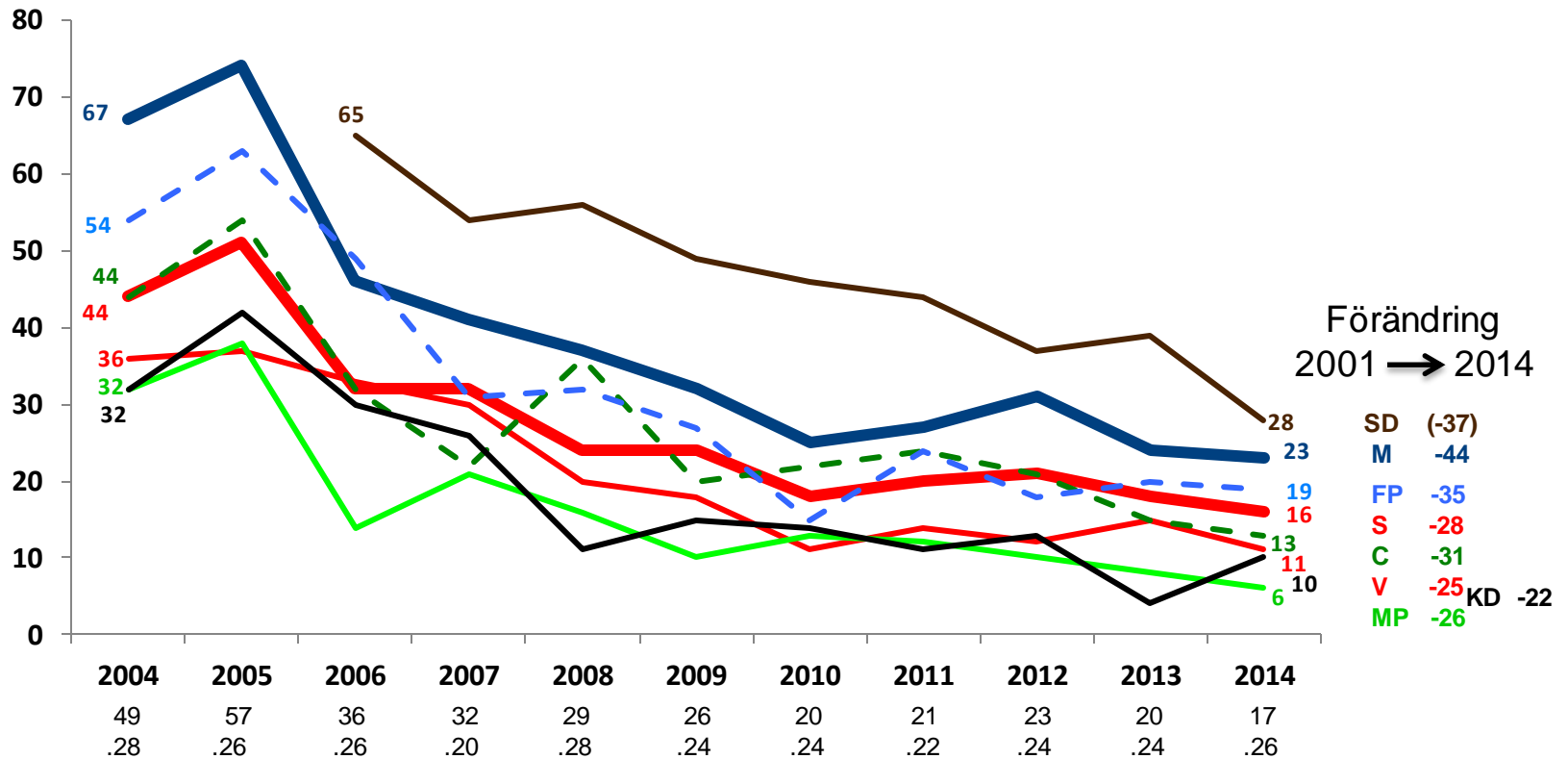


**Kommentar:** Enkätfrågan är utformad som en påståendefråga: "Tillåta försäljning av starköl, vin och sprit i livsmedelsbutiker" med sex svarsalternativ, mycket/ganska bra förslag, varken bra eller dåligt, ganska/mycket dåligt förslag och ingen uppfattning. Procenten har beräknats bland personer som valt något av de fem första substantiella svaren. Partiuppgiften gäller svars-personernas partisympati (=bästa parti). FI-sympatisörernas resultat är 22 procent bra förslag i mätningen 2014. Eta-måttet kan variera mellan .00 (lågt) och 1.00 (høgt) och visar graden av samband mellan partisympati och alkoholåsikt.

**Källa:** SOM-undersökningarna.



## Olika partisympatisörers åsikt om att: Sänka skatten på alkohol



**Kommentar:** Enkätfrågan är utformad som en påståendefråga: "Sänka skatten på alkohol" med fem svarsalternativ, mycket/ganska bra förslag, varken bra eller dåligt förslag, ganska dåligt förslag. Procenten har beräknats bland de personer som avgivit något av dessa fem svarsalternativ. Partivariabeln har mätts som partisympati (=bästa parti). FI-sympatisörernas resultat 2014 är 5 procent som tycker att det är ett bra förslag att sänka skatten på alkohol. Eta-måttet kan variera mellan .00 (lägst) och 1.00 (högst) och visar graden av statistiskt samband mellan partisympati och alkoholpolitisk åsikt.

**Källa:** SOM-undersökningarna.



## Vad bestämmer synen på alkoholskatten?

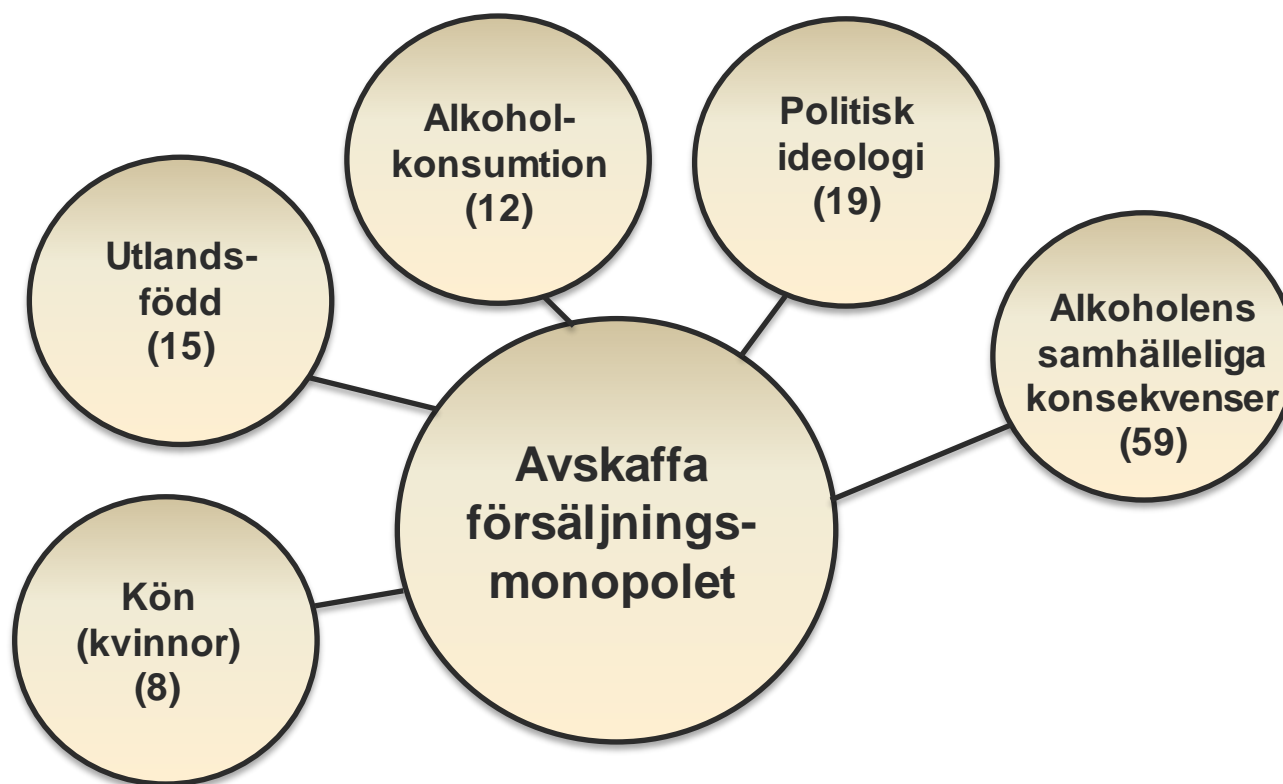


**Anmärkning:** Regressionsanalysen (OLS) med ålder, kön, inkomst, utbildning, ideologi, religiositet, utlandsfödd, alkoholkonsumtion sam bedömning av alkoholens samhällseliga och personliga konsekvenser.

**Källa:** Den nationella SOM-undersökningen 2014.



## Vad bestämmer synen på försäljningsmonopolet?



**Anmärkning:** Regressionsanalysen (OLS) med ålder, kön, inkomst, utbildning, ideologi, religiositet, utlandsfödd, alkoholkonsumtion sam bedömning av alkoholens samhälleliga och personliga konsekvenser.

**Källa:** Den nationella SOM-undersökningen 2014.



## Några slutsatser

- En allmän opinionsutveckling i restriktiv riktning - men något avtagande
- Stark endimensionalitet (negativ/restriktiv – positiv/liberal) i synen på alkohol som samhällsproblem
- Upplevelsen av samhällsproblem mycket viktigare för åsikter om alkoholpolitik än problem i det privata
- Vid sidan av egen alkoholkonsumtion finns det en tydlig politisk faktor i synen på alkoholpolitiken



**SOM-institutets hemsida**  
**[www.som.gu.se](http://www.som.gu.se)**

**SOM-institutet på sociala medier**  
**@SOMinstitutet**  
**#somgu**





**SOM-INSTITUTET**  
SAMHÄLLE OPINION MEDIER



GÖTEBORGS UNIVERSITET



**SOM-INSTITUTET**  

---

SAMHÄLLE OPINION MEDIER