

GRUNDLÄGGANDE VÄRDERINGAR OCH PERSONLIGHETSDRAG

MATTIAS GUNNARSSON & HENRIK OSCARSSON

Värderingar och personlighetsdrag lyfts återkommande fram som centrala för att kunna förklara människors vanor och attityder. När forskare inom områden som exempelvis medieanvändning, opinionsbildning eller politiskt beteende vill fördjupa sina analyser och ta sig längre tillbaka i orsakskedjan för att bättre kunna förklara skillnader mellan individer, då introduceras vanligen olika predispositioner (t ex Gerber mfl 2010; Zaller 1992). Predispositioner kan sägas vara en individs benägenhet, anlag eller mottaglighet för att utveckla exempelvis en viss politisk åsikt. Predispositioner som värderingar och personlighetsdrag betraktas ofta som de mest stabila föreställningarna och egenskaperna hos en individ. Grundläggande värderingar anses i allmänhet vara resultatet av social inläring under uppväxten, medan grundläggande personlighetsdrag ofta anses vara en kombination av arv och miljö (t ex McCrae & Costa, 2008; Rokeach, 1973; Schwartz & Bilsky, 1990).

Vår huvudfrågeställning är om det finns några återkommande systematiska mönster i förhållandet mellan människors grundläggande värderingar och personlighetsdrag. Det är relativt ovanligt att mätningar om grundläggande värderingar och personlighetsdrag återfinns i samma studier. Och ännu ovanligare är det med studier som är riktade till riksrepresentativa urval av en hel befolkning. SOM-institutet har endast vid två tillfällen – 2011 och 2014 – samtidigt använt både instrument för att mäta värderingar och personlighet i de nationella undersökningarna.

Vår analys av värderingar och personlighet sker här i två steg. Först genomför vi en uppdatering av SOM-institutets långa tidsserier över värderingsförändringar i Sverige med nya data från 2014 års nationella undersökning. Vi redovisar utvecklingen bland samtliga och i olika kohorter för att spåra trender i svenska folkets grundläggande värderingar. I den andra delen av kapitlet ställer vi frågan i vilken utsträckning människors viktighetsbedömningar av olika värden är relaterade till vissa personlighetsegenskaper. Med utgångspunkt i en välkänd personlighetsteori – den så kallade femfaktorsmodellen (t ex McCrae & Costa 2008) – använder vi SOM-institutets personlighetsmätningar från år 2011 och 2014 för att kartlägga och pröva några hypoteser om på vilka sätt grundläggande värderingar och personlighetsdrag samvarierar med varandra.

Värderingsförändringar i Sverige 1988-2014

SOM-institutets kartläggning av utvecklingen av svenska folkets grundläggande värderingar sträcker sig tillbaka till 1980-talet (se t ex Oscarsson 2002). Mätningarna av svenska folkets värderingar inleddes 1986 och bygger på sociologen Milton Rokeachs (1973) teori om mänskliga värden. Rokeach definierade 18 terminala och 18 instrumentella värden som universella och allmängiltiga för mänskligheten. De terminala värdena refererar till önskvärda existentiella mål (*end-states of existence*), såsom till exempel frihet, lycka, vänskap, inre harmoni och självförverkligande. De instrumentella värdena refererar till önskvärda sätt att uppträda (*modes of conduct*), som till exempel att vara artig, modig, intellektuell och kärleksfull (Bennulf & Oscarsson 1996). SOM-institutet valde tidigt att begränsa sig till en kartläggning av Rokeachs terminala värden. Först 1988 användes det långa frågebatteri som sedan använts i återkommande SOM-studier.

I den svenska versionen rymmer Rokeachs frågebatteri tjugosex värden som respondenterna får bedöma efter en femgradig skala från ”mycket viktig” till ”inte alls viktig”. Frågeformuleringen är ”Hur viktigt är följande saker för dig?”. Den graderingsteknik som används innebär att svarsalternativen tar ställning till ett värde i taget. De ges alltså ingen möjlighet att väga olika värden mot varandra. Eftersom många värden uppfattas som mycket viktiga finns den huvudsakliga variationen i svaren mellan svarsalternativen ”mycket viktig” och ”ganska viktig” (Alwin & Krosnick 1985; Bennulf 1994). Med det här sättet att mäta och givet att det handlar om saker som förväntas vara mycket stabila på individnivå blir variationer över tid eller mellan olika grupper relativt små.

Utvecklingen av svenska folkets viktighetsbedömningar under de senaste 26 åren redovisas i sin helhet i tabell 1. Resultaten avser andelen som svarat att de tycker att värdet är ”mycket viktigt”. Liksom tidigare är toppas listan med viktiga värden av hälsa, frihet, ärlighet, familjetrygghet och en värld i fred, med mellan 77 och 86 procent som tycker att värdet är ”mycket viktigt”. De fem minst viktiga värdena enligt den svenska befolkningen 2014 är, precis som i tidigare mätningar, makt (6 procent), frälsning (7 procent), rikedom (8 procent), socialt anseende (17 procent) och teknisk utveckling (21 procent).

När det gäller allmänna förändringar över tid visar det sig att nästan alla värden bedöms vara mindre viktiga 2014 än vad de gjort tidigare. Ser vi till de linjära trenderna (där tiden i sig anses ha stor betydelse för eventuella förändringar) handlar det om negativa tal för 21 av 25 värden. De värden som blivit klart mindre viktiga över tid är en ren värld (från 80 till 50 procent), en värld i fred (från 90 till 80 procent), rättvisa (från 80 till 70 procent) och sann vänskap (från omkring 80 till 50 procent). Fyra värden har blivit svagt mer positivt bedömda över tid, såsom exempelvis ett behagligt liv (från omkring 55 till omkring 60 procent).

I tabellen redovisas den linjära trenden för svenska folkets viktighetsbedömningar av olika värden över de tjugofem år långa mätserierna. Ett uppenbart problem i

Tabell 1 Svenska folkets viktighetsbedömningar av grundläggande mänskliga värden 1988-2014. Andel som uppfattar värdet som "mycket viktigt" (procent)

År	Hälsa	Ärlighet	En värld i fred	Frihet	Familjetrygghet	Rättvisa	Kärlek	Inre harmoni	Sann vänskap	Landets säkerhet	Lycka	En ren värld	Ett behagligt liv	Jämlikhet	En vacker värld	Självaktning	Visdom	Självförverkligande	Ett liv fullt av njutning	Ett spännande liv	Teknisk utveckling	Socialt anseende	Rikedom	Färsning	Makt
1988	92	-	89	84	81	78	76	77	-	69	70	81	54	49	59	44	31	29	23	21	22	15	8	9	5
1990	93	-	91	89	84	83	77	78	80	75	70	79	55	54	59	45	37	33	26	26	34	18	9	8	6
1991	91	-	87	87	79	80	77	77	78	71	71	72	54	49	56	44	37	29	27	22	23	18	9	9	6
1992	91	89	90	86	82	84	76	78	80	72	71	76	58	55	57	46	39	32	26	25	27	19	8	7	6
1993	90	87	85	83	79	80	77	77	76	71	69	70	57	47	55	44	37	31	30	29	29	21	9	9	6
1994	87	85	88	85	78	83	77	76	73	72	67	70	54	52	57	42	38	33	30	29	33	19	10	9	9
1995	87	86	83	80	77	76	75	72	72	64	69	69	60	46	53	42	35	32	30	27	25	18	9	8	6
1996	87	86	85	83	84	80	76	77	74	66	70	68	58	49	53	44	37	32	30	28	21	19	11	9	7
1998	88	86	86	83	81	78	77	76	75	67	69	62	60	50	53	42	35	30	28	26	22	19	9	9	6
2000	89	87	87	85	83	81	77	77	75	69	67	64	60	56	51	44	36	33	30	24	24	18	9	9	5
2002	90	87	88	85	85	80	79	78	76	73	71	69	65	59	55	47	39	32	35	29	26	23	11	10	8
2004	88	85	84	83	83	76	77	75	74	66	67	57	62	53	47	42	33	29	32	26	24	19	9	8	6
2006	86	81	80	84	79	74	77	71	71	61	66	55	62	54	46	41	35	30	29	29	23	18	7	7	5
2008	86	82	81	81	80	72	76	73	69	61	66	57	61	48	44	37	31	24	28	24	23	16	8	7	6
2011	83	79	77	81	79	71	75	69	67	60	64	51	59	52	42	36	34	25	27	25	20	15	7	7	5
2014	86	79	77	81	78	72	70	67	69	67	63	54	58	56	45	36	36	22	26	24	21	17	8	7	6
Genomsnitt																									
1988-2014	88	85	85	84	81	78	76	75	74	68	68	66	59	52	52	42	36	30	29	26	25	18	9	8	6
Linjär trend	-0,27	-0,40	-0,47	-0,18	-0,06	-0,42	-0,12	-0,36	-0,43	-0,38	-0,27	-1,08	+0,25	+0,16	-0,66	-0,33	-0,09	-0,31	+0,07	+0,02	-0,27	-0,05	-0,05	-0,07	-0,02

Kommentar: Frågan lyder: "Hur viktigt är följande saker för dig?" Kolumnerna har rangordnats efter det historiska genomsnittliga snittet för andelen som svarar att respektive värde är "mycket viktigt". I SOM-undersökningen 1986 ingick ett mindre frågebatteri med Rokeach-frågor. De resultaten presenteras inte här. Den linjära trenden indikerar hur många procentenheters förändring man kan förvänta sig årligen. En trendkoefficient på -0,27 berättar att vi kan förvänta oss en i genomsnitt -0,27 procentenheters lägre skattning för varje år som går; på tio år motsvarar det en förändring på -2,7 procentenheter och för trettio år 0,27*30=8,1 procentenheter.

Källa: De nationella SOM-undersökningarna 1988-2014.

sammanhanget är att värderingsförändringarna inte enkelt låter sig beskrivas med linjära trender. Exempelvis så har flera av de hedonistiska njutningsvärdena såsom ett liv fullt av njutning eller ett spännande liv bedömdes som allt viktigare fram till millennieskiftet för att därefter minska i betydelse. Vi återkommer till detta i vår analys av utvecklingen inom olika generationer.

Grundidén i alla teorier om värderingsförskjutningar (se t ex Zukin 2006; Wass 2008) är att det handlar om mycket långsiktiga förändringar som i huvudsak beror på att yngre generationer långsamt ersätter äldre. Denna generationseffekt uppstår till följd av att uppväxande generationer erhåller andra uppsättningar av värderingar än äldre generationer. Eftersom värderingar grundläggs i unga år och sedan inte förändras särskilt mycket senare i livet förväntas en värderingsförskjutning till följd av att yngre generationer ersätter äldre. Med sådana perspektiv är till och med SOM-undersökningarnas snart trettioåriga tidsserier i underkant. För att kunna studera effekterna av dessa generationsväxlingar effektivt behövs ännu mycket längre tidsserier.

Vi har valt att undersöka förändringen av de värden som förändrats mest inom fem olika generationer (se figurerna 1-8). Indelningen av generationer är inte viktig för huvudresultaten men för enkelhetens skull har vi valt att använda en indelning som starkt påminner om de som brukar användas inom forskningen om värderingar, politiskt deltagande och medieanvändning när man forskar om generationer (se t ex Zukin 2006; Wass 2008). Den äldsta generationen är *förkrigsgenerationen* födda före det andra världskriget (1910-1939). Den näst äldsta brukar kallas för *rekordårsgenerationen* födda i den efterkrigstida babyboomen (1940-1959). *Generation X* består här av personer födda under 1960-talet. Den näst yngsta generationen är född mellan 1970 och 1989 och är en något utvidgad variant på vad som ibland kallas för *internetgenerationen*. Den yngsta kategorin är född efter 1990 och kallas ibland *generation Y*, *milleniumgenerationen* eller *dot net-generationen* eftersom den vuxit upp i en värld där informationsteknologi slagit igenom på allvar. Huvudidén med de flesta generationsindelningar är att försöka identifiera kollektiva erfarenheter eller en tidsanda som kan ha format hela generationers sätt att se på världen, såsom till exempel brister i grundläggande behov som fysisk säkerhet eller specifik medieanvändning.

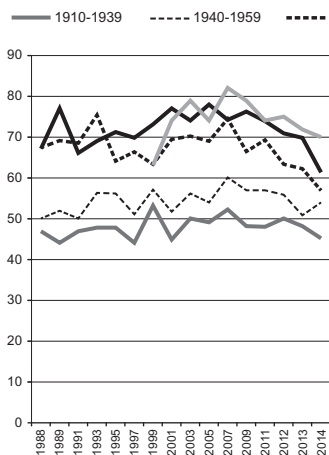
När det gäller grundläggande värderingar är det oftast förnuftigt att koppla generationsanalyserna till Ronald Ingleharts teori om den tysta revolutionen och de postmaterialistiska värderingarnas långsamma genombrott (Inglehart 1977; Inglehart & Welzel 2005). Med lite god vilja kan man nämligen knyta en del av Milton Rokeachs värden till Ingleharts teori: knapphet och brist på säkerhet skulle i så fall forma krigsgenerationernas värderingar av saker som 'en värld i fred' och 'landets säkerhet' medan yngre generationer som formats av modernisering, tillväxt, relativt högre trygghet och individualisering skulle uppleva saker som självförverkligande och spännande liv som mer viktiga.

På många sätt stämmer Ingleharts karta med terrängen när det gäller generationsskillnader och utvecklingen över tid för svenska folkets grundläggande värderingar.

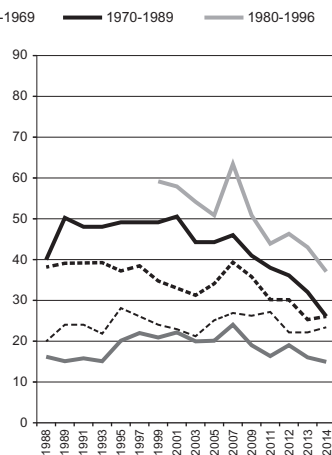
Som man kan se i figurerna 1-8 finns det förväntade och stora skillnader i viktighetsbedömningar av saker som landets säkerhet och en värld i fred mellan olika generationer. Förkrigsgenerationen värderar säkerhetsvärden klart mycket högre än yngre generationer som inte upplevt krig, umbäranden och fysisk osäkerhet. På motsvarande sätt är det den äldsta krigsgenerationen som i lägst utsträckning värderar självförverkligande, ett liv fullt av njutning och behagligt liv – saker som enligt knapphetshypotesen är saker som blir viktiga först för generationer där mer grundläggande behov har blivit tillfredsställda.

Figur 1-8 Viktighetsbedömningar av olika värden i olika generationer, 1988-2014 baserat på 16 mätpunkter enligt tabell 1. Andel som uppfattar värdet som 'mycket viktigt' (procent)

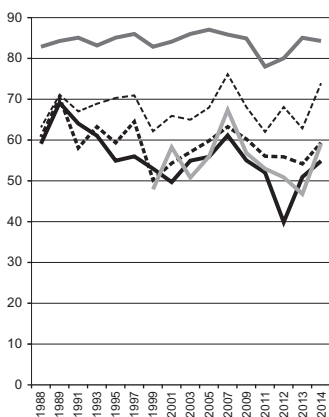
Figur 1 Viktighetsbedömningar av behagligt liv 1988-2014



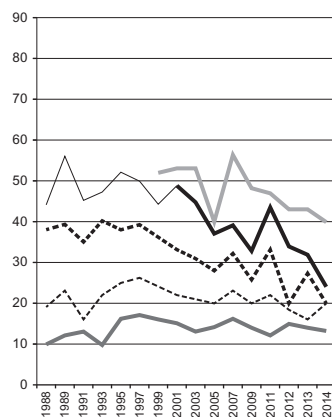
Figur 2 Viktighetsbedömningar av ett liv fullt av njutning 1988-2014



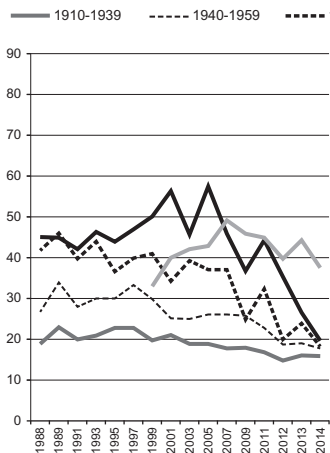
Figur 3 Viktighetsbedömningar av landets säkerhet 1988-2014



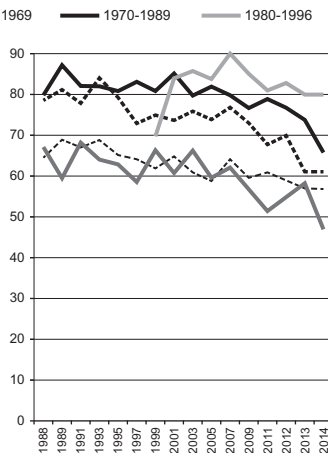
Figur 4 Viktighetsbedömningar av spännande liv 1988-2014



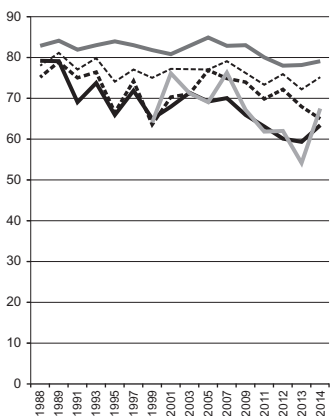
Figur 5 Viktighetsbedömningar av självförverkligande 1988-2014



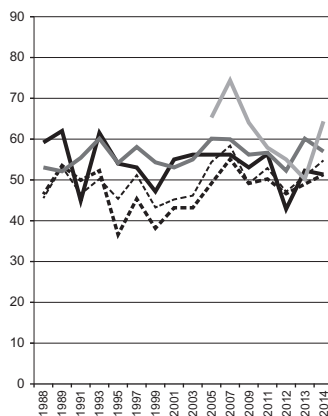
Figur 6 Viktighetsbedömningar av lycka 1988-2014



Figur 7 Viktighetsbedömningar av fred 1988-2014



Figur 8 Viktighetsbedömningar av jämlikhet 1988-2014



Kommentar: Figurerna visar andelen som betraktar värdet som 'mycket viktigt' i fem generationer. Samtliga resultat bygger på minst 100 svarspersoner.

Källa: De nationella SOM-undersökningarna 1988-2014.

Samtidigt visar de nya resultaten från 2014 års SOM-undersökning att något definitivt tycks ha hänt när det gäller värderingsförskjutningar inom de allra yngsta generationerna. I själva verket rör det sig om en rejäl överraskning: Efter millennieskiftet har generation X och internetgenerationen börjat avvika från de mönster vi förväntat oss. Det stora skiftet från materialistiska till postmaterialistiska värderingar är inte längre lika linjärt som tidigare. Efter millennieskiftet har njutnings- och självförverkligandevärden slutat att värderas allt högre bland de

Yngsta generationerna. Istället ser vi en tydlig tillbakagång. Vår analys visar att tillbakagången är särskilt dramatisk bland 1970-talisterna som i mycket rask takt har närmat sig sina mor- och farföräldrar värderingsmässigt.

Några exempel är på sin plats. De tydligaste och mest dramatiska värderingsförskjutningarna i figurerna gäller 1970- och 1980-talistgenerationens förändrade bedömningar av självförverkligande (se figur 5). I 2005 års SOM-undersökning uppgav närmare 60 procent av sjuttio- och åttiotalisterna att självförverkligande var mycket viktigt för deras liv. Mindre än tio år senare, i 2014 års SOM-undersökning, var motsvarande andel 20 procent! Resultaten visar tydligt hur avståndet mellan olika generationers bedömningar av självförverkligande dramatiskt minskat. Generationsskillnaderna var stora vid millennieskiftet men måste idag betraktas som små. Vi ser samma intressanta huvudmönster för de värderingar som handlar om ett liv fullt av njutning (figur 2) och spännande liv (figur 4).

I det här sammanhanget har vi bara möjlighet att spekulera kring varför 1970- och 1980-talistgenerationen på ett så dramatiskt sätt och på så kort tid har blivit så mycket mer lika äldre generationer när det gäller bedömningar av självförverkligande, njutning och spänning. Sjuttio- och åttiotalisterna har under de senaste tio åren rört sig in i medelåldern och de flesta i denna grupp är idag mellan 35 och 45 år gamla. Det ligger närmast till hands att förklara förändringarna med att gruppen blivit äldre. Men kan det verkligen vara gruppens åldrande i sig självt som orsakat förskjutningarna? Vi tycker det verkar tveksamt. Om de snabba värderingsförändringarna i denna grupp skulle bero på ålder (en livscykeffekt), varför såg vi i så fall inte samma förändringar över tid i gruppen 1960-talister för omkring tio år sedan? En annan idé vilar på tolkningen att när människors behov av självförverkligande, njutning och behagligt liv blivit uppfyllda uppfattas de inte längre som lika viktiga för individer. Skulle i så fall sjuttio- och åttiotalistgenerationen ha blivit mätta på ett behagligt och njutbart liv? Handlar det om en generation som faktiskt till stora delar har kunnat förverkliga sig själva? I det här sammanhanget får vi lämna analyserna av dessa överraskande mönster till fortsatt forskning.

Hur grundläggande är grundläggande värderingar?

Grundläggande värderingar är ofta beskrivna som ganska stabila livsmål som har stor betydelse för oss och som bland annat påverkar vår perception, våra bedömningar och beteenden (Rokeach, 1973; Schwartz & Bilsky, 1990). Ett angränsande psykologiskt begrepp till grundläggande värderingar är personlighetsegenskaper. Personlighetsegenskaper kan enligt egenskapsteorin definieras som relativt stabila mönster av beteende, tankar och känslor. Den mest använda egenskapsteorin utgår från att vår personlighet kan studeras utifrån fem övergripande personlighetsegenskaper, den så kallade femfaktorsmodellen (FFM) eller Big five (för mer information om femfaktorsmodellen och om SOM-institutets olika mätinstrument se Gunnarsson, Holmberg & Weibull, 2014).

Grundläggande värderingar och personlighetsegenskaper är enligt många forskare viktiga psykologiska begrepp som kan vara betydande prediktorer för ett stort antal områden, som exempelvis hälsa/ohälsa eller politiska sympatier. Begreppen är ofta studerade separat men mer sällan tillsammans vilket gjort att det enligt ett flertal forskare råder begränsad förståelse för hur relationen dem emellan är och hur begreppen skiljer sig åt (Parks-Leduc, Feldman & Bardi, 2015).

Den mest betydande skillnaden mellan begreppen som framförs är att personlighetsegenskaper är mer beskrivande medan grundläggande värderingar handlar mer om motivation. Personlighetsegenskaper kan anses vara summan av hur inivider brukar tänka, känna och vara. Grundläggande värderingar handlar mer om vad som motiverar personen och som inte nödvändigtvis tar sig uttryck i ett beteende. Det är ju, som bekant, inte alltid som vi lever som vi lär! Flera forskare menar även att personlighetsegenskaper har en starkare biologiskt koppling och värderingar skulle vara mer en produkt av miljön, exempelvis kultur, uppväxt och specifika livshändelser. Det råder dock ingen konsensus kring definitionen av begreppen (Parks-Leduc, et al., 2015). Forskare har också olika syn på relationen mellan värderingar och egenskaper samt hur begreppen skall se i ett större perspektiv, utifrån hela individen, det som ofta benämns som personlighet. Vissa forskare gör ingen skillnad mellan grundläggande värderingar och personlighetsegenskaper utan menar att alla betydande delar av personligheten, inklusive grundläggande värderingar, kan härledas till ett antal grundläggande personlighetsegenskaper (t ex McCrae & Costa, 2008). Andra forskare menar att personlighetsegenskaperna är grundläggande men som ett resultat av anpassningar till den rådande miljön utvecklas grundläggande värderingar, det vill säga att värderingarna påverkas av egenskaperna men är inte helt beroende av dem. Ofta framförs att egenskaper föregår värderingar men inte alltid, grundläggande värderingar antas även påverka personlighetsegenskaper, "state" ger "trait". Ett flertal studier har visat att relationen dem emellan är relativt svag vilket indikerar att det handlar om olika psykologiska fenomen (Parks-Leduc, et al., 2015).

Sammanfattningsvis kan sägas att relationen mellan personlighetsegenskaper och värderingar inte är helt tydlig i befintlig litteratur. Därför kan en rimlig första analys vara att, i SOM-materialet, undersöka hur de samvarierar och se på styrkan i sambanden.

Samvariation mellan värderingar och personlighet

Relationen mellan värderingar och personlighetsegenskaper anses i allmänhet som svag men enligt teorin borde vissa egenskaper vara mer starkt relaterade till vissa värderingar eftersom de är innehållsmässigt lika. Detta benämns som hypotesen om likhet eftersom vissa värderingar och vissa personlighetsdrag helt enkelt är mer lika till innehåll än andra, vilket är något som tidigare forskning också funnit (t ex Roccas, Sagiv, Schwartz & Knafo, 2002).

Värderingar anses ofta vara ett resultat av olika tankemönster medan personlighetsegenskaper ofta anses vara baserade på flera faktorer inte enbart vårt sätt att tänka utan exempelvis vara relaterade till olika biologiska funktioner. En hypotes som lyfts fram av Parks-Leduc med kollegor (2015) innebär att vissa egenskaper samvarierar i högre grad med vissa värderingar beroende på att de är lika varandra utifrån hur de antas ha uppkommit, det vill säga likhet till ursprung. Hypotesen bygger på att de personlighetsegenskaper som är mer relaterade till tankemönster och kognition – som egenskapen Öppenhet inom FFM anses vara – därför borde ha starkast samband med grundläggande värderingar. Egenskaper med en tydligare emotionell/biologisk koppling, som egenskapen Neuroticism anses ha, bör enligt samma sätt att resonera i så fall uppvisa ett svagare samband med värderingar. Tidigare forskning visar också att Öppenhet är den personlighetsegenskapen som generellt har starkast relation till grundläggande värderingar (Roccas m fl, 2002).

Om vi ser på hypotesen om likhet baserat på innehåll så tenderar personer som skattar sig högt på egenskapen Öppenhet också att uttrycka en värdegrund som handlar om oberoende och frihet, jämnlighet och rättvisa, stimulerande och omväxlande liv. Egenskapen Samarbetsvillighet (benämns som empati i SOM-undersökningarna) samvarierar med värderingar som har att göra med hjälpsamhet, lojalitet, att måna om andra samt negativa samband med rikedom och makt. Hög grad av personlighetsegenskapen Målmedvetenhet har visat sig samvariera med värderingar som har att göra med familjens trygghet, ordning, skötsamhet, att vara kontrollerad och att göra rätt för sig. Grundläggande värderingar som innefattar att njuta av livet, glädje, omväxlande liv men också ambition, makt och rikedom har tidigare forskning funnit relaterade till hög grad av egenskapen Extraversion (benämns som utåtriktning i SOM-undersökningarna). Vad gäller personlighetsegenskapen Neuroticism (anspändhet i SOM-undersökningarna) så har tidigare forskning visat ett mycket svagt eller obefintligt samband till grundläggande värderingar. En möjlig förklaring till detta är egenskapens starka emotionella koppling vilket skiljer egenskapen från de kognitiva värderingarna. Något som ger stöd till hypotesen om likhet baserat på ursprung (Parks-Leduc m fl, 2015).

Vid 2011 samt 2014 års SOM-mätningar fanns möjligheten att undersöka hur grundläggande värderingar samvarierar med personlighetsegenskaper. Två olika FFM instrument har använts vid mättillfällena (för mer information om instrumenten och skillnader dem emellan se Gunnarsson m fl, 2014) och eftersom instrumenten skiljer sig åt med avseende på bland annat antal påståenden samt generaliseringsgrad bör vi få något olika resultat som är direkt relaterade till instrumentens konstruktion.

Bivariata samband mellan personlighetsegenskaper och grundläggande värderingar redovisas i tabell 9. Generellt kan sägas att sambanden är svaga vilket kan tolkas som att det handlar om två separata psykologiska fenomen eller begrepp. Starkaste sambandet med grundläggande värderingar återfinns för personlighetsegenskapen

Tabell 9 Samvariation mellan svenska folkets viktighetsbedömningar av grundläggande mänskliga värden och personlighetsegenskaper mätta med två olika instrument, 2011 och 2014 (bivariat korrelation)

År	En ren värld	Teknik utveckling	Ett behagligt liv	Ett spännande liv	Självförverkligande	En värld i fred	En vacker värld	Jämlikhet	Familjetrygghet	Frhet	Lyska	Inre harmoni	Kärlek	Landets säkerhet	Ett liv fullt av njutning	Frälsning	Självaktning	Socialt anseende	Sann vänskap	Visdom	Rättvisa	Makt	Hälsa	Rikedom	Ärlighet
2011																									
Utåtriktning	-16	-14	-17	-24	-27	-15	-16	-15	-16	-16	-20	-21	-23	-13	-21	-03	-20	-14	-23	-23	-13	-09	-18	-05	-13
Anspändhet	-09	+03	-08	-05	-13	-10	-17	-14	-07	-07	-12	-13	-08	-06	-13	-11	-10	-13	-12	-09	-09	-07	-08	-09	-09
Empati	-09	+11	+04	+13	+09	-13	-03	-13	-07	-01	+02	-07	-01	-07	.16	-04	-05	+10	-05	±00	-01	+19	-04	+22	-06
Målmedvetenhet	-02	+06	+05	+18	+15	-03	+08	+01	-01	-01	+09	+04	+03	-04	.18	+08	+04	+12	+05	+10	00	+10	-06	+16	-03
Öppenhet	-08	+10	-05	-04	-08	-12	-06	-13	-10	-08	-06	-14	-17	-03	.05	+07	-19	+04	-18	-11	-06	+19	-09	+15	-10
2014																									
Utåtriktning	-07	-04	-10	-15	-15	-07	-09	-10	-14	-09	-14	-09	-17	-06	-14	+04	-08	-17	-19	-10	-06	-02	-10	-01	-11
Anspändhet	+02	+14	+01	+06	+03	-01	-03	-02	+02	±00	-02	-04	-01	+01	+01	-08	+02	00	-02	+02	-02	±00	±00	-04	+05
Empati	-11	-07	-04	-04	-04	-10	-06	-11	-10	-05	-06	-07	-09	-07	±00	+01	-04	-06	-09	-03	-07	+07	-04	+10	-16
Målmedvetenhet	-14	-04	-11	-08	-08	-11	-08	-05	-18	-07	-12	-13	-16	-10	-06	-01	-11	-10	-22	-08	-12	.02	-15	±00	-21
Öppenhet	-09	±00	+03	-08	-15	±00	-06	-09	+05	-02	-01	-08	-07	+06	.02	-02	-14	±00	-06	-19	-01	-02	+03	+07	00

Kommentar: Koefficienterna i tabellen är korrelationskoefficienter (pearsons r) som visar styrkan i samvariation mellan viktighetsbedömningar av olika värderingar och de fem personlighetsdimensionerna enligt femfaktormodellen. Korrelationskoefficienterna kan variera mellan -1 (maximal negativ samvariation) och +1 (maximal positiv samvariation). Positiv samvariation betyder att låga värden på viktighetsbedömningarna (mycket viktigt) går hand i hand med låga värden på de olika dimensionerna. Korrelationer >.15 eller <-.15 är markerade med fet text.

Källa: De nationella SOM-undersökningarna 2011 och 2014.

Utåtriktning (extraversion), i både 2011 och 2014 års mätning. Enligt hypotesen om likhet till ursprung borde vi funnit starkast relation till egenskapen Öppenhet. Men så är det inte. Anledningen till att vi här finner starkast korrelationer med utåtriktning, och inte med Öppenhet som i tidigare forskning, kan vara relaterat till instrumentens konstruktion. Vid 2011 års mätning användes ett instrument som inom egenskapen Extroversion specifikt avsåg mäta graden av hedonism hos en individ, vilket kan förklara att vi ser relativt många samband med ”positiva” grundläggande värderingar.

Vad gäller samband mellan egenskaper och värderingar är korrelationer över .15 diskuterade nedan och markerade med fet text i tabell 9, även om det alltså handlar om svaga samband. Starkast samband (över .15) för egenskapen Utåtriktning (extraversion) vid 2011 och 2014 års mätning återfinns med värderingar som handlar om Självförverkligande, Spännande liv, Kärlek, Sann vänskap, Visdom och Socialt anseende., Resultaten är till viss del likvärdiga med vad tidigare forskning funnit (Parks-Leduc m fl, 2015). Även egenskapen Öppenhet samvarierar i 2011 och 2014 års mätning starkast med värderingarna Kärlek, Sann vänskap, Visdom och Självförverkligande men också med Självaktning. Egenskapen uppvisar i 2011 års mätning också ett negativt samband med Makt och Rikedom. De resultaten ligger i linje med vad tidigare forskning visat (Roccas m fl, 2002).

Personlighetsegenskapen Målmedvetenhet innefattar bland annat förmågan till att handla mer eller mindre impulsivt. Instrumentet som användes 2011 avsåg specifikt mäta graden av impulsivitet. Resultatet visar att personer med höga poäng på impulsivitetsmättet tenderar att värdera Spännande liv, Självförverkligande, Njutning och Rikedom högt. 2014, då ett mer generellt instrument användes återfanns samband med Sann vänskap, Ärlighet, Familjetrygghet, Kärlek och Hälsa, något som ligger i linje med vad tidigare forskning funnit (Parks-Leduc m fl, 2015). Vad gäller egenskapen Empati (samarbetsvillig) så användes 2011 ett instrument som specifikt avsåg mäta en avståndstagande eller antagonism. Starkast samband fanns för värderingar kring Ett liv fullt av njutning, Rikedom och Makt. För det mer generella måttet som användes 2014 återfanns starkast samband med värderingar kring Ärlighet, vilket överensstämmer med vad tidigare forskning visat (Parks-Leduc m fl, 2015).

Avslutningsvis ser vi att för egenskapen Anspändhet (neuroticism) återfanns starkast samband 2011 med värderingar som handlar om En vacker värld och Jämnlighet. Ingen korrelation var över .15 vid mätningen 2014. Detta resultat kan sägas vara i linje med vad tidigare forskning visat eftersom tidigare studier funnit det generellt svagaste sambandet mellan värderingar och neuroticism.

Värderingar och personlighet

Vår huvudfrågeställning i det här kapitlet har varit om det finns några återkommande systematiska mönster i människors grundläggande värderingar och person-

lighetsdrag. Vad gäller värderingar så ser vi förändringar över hela populationen men framförallt för vissa värderingar och inom vissa ålderskohorter. De tydligaste och mest dramatiska värderingsförskjutningarna gäller 1970- och 1980-talistgenerationen. I det här sammanhanget har vi bara möjlighet att spekulera kring varför de på ett så dramatiskt sätt och på så kort tid förändrat vissa grundläggande värderingar. Är det möjligen en livscykeffekt eller kan det bero på att behoven blivit tillgodosedda och därför anses värderingarna inte så viktiga längre?

Vad gäller personlighet så ser vi att sambanden mellan värderingar och personlighetsegenskaper är svaga, och att resultaten från 2011 och 2014 års SOM undersökningar generellt sett ligger i linje med vad internationella studier visat. Resultatet stödjer till viss del hypoteserna om att samband mellan värderingar och egenskaper kan baseras på likhet till innehåll och likhet till ursprung. Det vill säga att egenskaper och värderingar som är mer lika varandra till innehåll samvarierar i högre grad än andra, samt att värderingar och egenskaper som antas ha liknande ursprung samvarierar i högre grad än andra.

De största värderingsförskjutningarna över tid har vi alltså funnit för 1970- och 1980-talistgenerationen. Kan vi möjligen se något mönster i relationen mellan personlighetsegenskaper och grundläggande värderingar som är utmärkande för denna grupp? Vid 2014 års mätning har vi upptäckt att det finns tydliga skillnader mellan 1970- och 1980-talsgenerationerna och övriga generationer när det gäller samvariationen mellan värderingar och personlighet: Sambanden mellan värderingar och egenskaper är mycket starkare och mer frekventa! Vi vet inte om detta är en tillfällighet eller om det kan vara en ledtråd i sökandet efter förklaringar till de omfattande och överraskande värderingsförskjutningarna i dessa generationer? I det här sammanhanget får vi dock lämna analyserna av dessa mönster till fortsatt forskning.

Referenser

- Alwin, D. F. & Jon A. Krosnick (1985) "The Measurement of Values in Surveys: A Comparison of Ratings and Rankings." *Public Opinion Quarterly* 49: 535-552.
- Bennulf, M. (1994) *Miljöopinionen i Sverige*. Lund, Dialogos.
- Bennulf, M. & H. Oscarsson (1996) *Värdelösa ungdomar? I G. Jarlbro (red) Ungdomars opinioner*. Göteborg: Göteborgs universitet, SOM-institutet.
- Gerber, A., G. Huber, D. Doherty, C. Dowling och S. Ha (2010) "Personality and Political attitudes: relationships across issue Domains and Political culture". *American Political Science Review* 104: 111-133.
- Gunnarsson, M., S. Holmberg & L. Weibull (2014) "Att mäta personlighet". I A. Bergström & H. Oscarsson (red) *Mittfåra och marginal*. Göteborg: Göteborgs universitet, SOM-institutet.
- Inglehart, R. (1977) *The Silent Revolution: Changing Values and Political Styles among Western Publics*. Princeton: Princeton University Press.

- Inglehart, R. & C. Welzel (2005). *Modernization, cultural change, and democracy: the human development sequence*. Cambridge, UK och New York, NY: Cambridge University Press.
- McCrae, R. R. & P.T. Costa Jr. (2008) "The Five-Factor theory of personality". I O. P. John, R. W. Robins, & L. Pervin (red). I *Handbook of personality: Theory and research* (tredje upplagan, sid. 159-180). New York, NY: Guilford Press.
- Oscarsson, H. (2002) *Spår i framtiden*. Göteborg: Göteborgs universitet, SOM-institutet.
- Parks-Leduc, L., G. Feldman & A. Bardi (2015) "Personality traits and Personal Values: A Meta-Analysis". *Personality and Social Psychology Review* 19(1): 3-29. DOI:10.1177/10888683
- Roccas, S., L. Sagiv, S. H. Schwartz & A. Knafo (2002) "The big five personality factors and personal values". *Personality and Social Psychology Bulletin* 28(6): 789-801.
- Rokeach, M. (1973) *The Nature of Human Values*. New York: The Free Press.
- Schwartz, S. & W. Bilsky (1990) "Toward a theory of the universal content and structures of values: Extensions and Cross-Cultural Replications". *Journal of personality and Social Psychology* 58(5): 878-891.
- Wass, H. (2008) *Generations and turnout. Generational effect in electoral participation in Finland*. Helsingfors: University of Helsinki, Department of Political Science.
- Zaller, J. R. (1992) *The Nature and Origins of Mass Opinion*. Cambridge: Cambridge University Press.
- Zukin, C. (2006). *A new engagement? : political participation, civic life, and the changing American citizen*. Oxford och New York, NY: Oxford University Press.

